

Arsbok och verksamhetsberättelse

Kompetens, kompensation och konkurrens

IUIs forskningsprogram
1993/1994



Industriens Utredningsinstitut

1993



Industriens Utredningsinstitut

Kompetens, kompensation och
konkurrens
— IUIs forskningsprogram 1993/1994

Årsbok och verksamhetsberättelse 1993

Presentation av IUI

Industriens Utredningsinstitut (IUI) bildades 1939 som ”en fristående vetenskaplig forskningsinstitution” av Svenska Arbetsgivareföreningen och Sveriges Industriförbund. Syftet var, och är, att bedriva långsiktig forskning om ekonomiska och sociala förhållanden som är av betydelse för den industriella utvecklingen.

IUI bedriver såväl teoretisk som empirisk forskning. Det grundläggande syftet är att objektivt fastställa och tolka fakta av betydelse för den svenska ekonomin. Betoningen är således lagd på empirisk analys av svenska förhållanden. Ett viktigt övergripande forskningsområde är den svenska ekonomins långsiktiga utveckling, där analysen byggs upp från enskilda företags och hushålls marknadsbeteende. Områden som av tradition ägnas särskilt intresse är bland annat skatter och offentlig ekonomi, kapitalbildning och arbetsmarknad, industristruktur samt industrins utlandsinvesteringar och utrikeshandel.

Organisation och arbetssätt

Institutet har under de senaste 40 åren haft en forskarstab motsvarande 15–20 heltidsanställda forskare. Under senare år har flertalet varit disputerade nationalekonomer.

Styrelsen utser chef för IUI, kontrollerar budget, godkänner rekrytering av forskare samt val av forskningsprojekt. Därefter styrs forskningen endast av vad som är god vetenskap. Styrelsen varken godkänner eller ansvarar för vad som publiceras. Forskarna har akademisk frihet i val av forskningsmetoder och i de slutsatser de drar. Vetenskaplig standard upprätthålls genom öppna seminarier, genom både formella och informella kontakter med universitet och högskolor samt genom att publicering i vetenskapliga tidskrifter uppmuntras.

Icke disputerade forskare ges möjlighet att inom institutet arbeta på sina doktorsavhandlingar. Under årens lopp har sålunda vid IUI i medeltal en doktors- eller licentiatavhandling slutförts vart till vartannat år.

Förutom den reguljära forskarstaben kan forskare vid universiteten engageras på deltid för specifika IUI-projekt. Ett särskilt anslag från Marianne och Marcus Wallenbergs stiftelse har sedan 1975 möjliggjort ett internationellt gästforskarutbyte som kommit att spela en viktig roll när det gäller institutets

möjligheter att såväl följa som bidra till den internationella vetenskapliga utvecklingen inom nationalekonomin.

IUI bedriver egen förlagsverksamhet och huvuddelen av forskningsresultaten publiceras av tradition i IUI-böcker. Därtill kommer bokutgivning i samarbete med utländska förlag, publicering i vetenskapliga tidskrifter samt i IUIs forskningsrapportserie eller konferensserie.

Finansiering

Huvudmän för IUI är Svenska Arbetsgivareföreningen och Sveriges Industriförbund, som tillsammans svarar för ca 60 procent av IUIs budget. Resterande finansiering kommer bland annat från forskningsfonder och uppdrag från offentliga myndigheter.

Styrelsen utses av huvudorganisationerna och består av ledande industrimän, som tillika är ledamöter i Svenska Arbetsgivareföreningens och Sveriges Industriförbunds styrelser.

Styrelse

Tekn. dr Håkan Mogren, ordf.

Tekn. dr Lennart Ahlgren

Direktör Gösta Bystedt

Direktör Torbjörn Ek

Ekon. lic. Jan Herin

Professor Ulf Jakobsson

Direktör Gunnar L. Johansson

Professor Gunnar Eliasson, chef

Sakkunniga vid universitet och högskolor

Bentzel, Ragnar, professor emeritus, Uppsala universitet

Dahmén, Erik, professor emeritus, Handelshögskolan, Stockholm

Hjalmarsson, Lennart, professor, Göteborgs universitet

Jonung, Lars, professor, Handelshögskolan i Stockholm

Klevmarken, Anders, professor, Uppsala universitet

Löfgren, Karl-Gustaf, professor, Umeå universitet

Ståhl, Ingemar, professor, Lunds universitet

Personal

Eliasson, Gunnar, institutets chef, professor
(Jakobsson, Ulf, professor, tillträder som institutets chef den 1 maj 1994)
Braunerhjelm, Pontus, bitr. chef, jur. kand.

Forskarstab

Andersson, Thomas, docent
Fors, Gunnar, civ.ekon.
Fredriksson, Torbjörn, civ.ekon.
Fölster, Stefan, D.Phil.
Hellström, Håkan, civ.ekon.
Hultgren, Camilla, civ.ekon.
Häckner, Jonas, ekon. dr
Kanerva, Harri, fil. kand.
Kazamaki Ottersten, Eugenia, fil. dr
Lindh, Thomas, fil. dr
Lundborg, Per, docent
Mellander, Erik, ekon. dr
Meyerson, Eva, fil. dr
Modén, Karl-Markus, Ph.D.
Nyberg, Sten, ekon. dr
Oxelheim, Lars, professor
Pelikan, Pavel, fil. dr
Runold, Jeannette, ekon. lic.
Sjöholm, Kent Rune, fil. lic.
Skedinger, Per, fil. dr
Svensson, Roger, ekon. lic.
Weibull, Jörgen, professor

Administrativ personal

Arizcurinaga, Giovanna, vaktmästare
Dahlberg, Gudrun, chefssekreterare
Dahlquist, Torsten, dataassistent
Falk, Marie-Louise, kamrer
Hedström, Maria, sekreterare

Magnusson, Karin, sekreterare

Nilson, Jörgen, dataansvarig

Associerade forskare

Albrecht, James, professor

Asplund, Markus, civ.ekon.

Ballot, Gérard, professor

Björklund, Anders, professor

Burdett, Kenneth, professor

Carlsson, Bo, professor

Day, Richard, professor

Førsund, Finn, professor

Granstrand, Ove, professor

Klevmarken, Anders, professor

Murray, Richard, fil. dr

Södersten, Jan, professor

Taymaz, Erol, professor

Wihlborg, Clas, professor

Adress

Industriens Utredningsinstitut

Box 5501, 114 85 Stockholm

Tel: 08-783 80 00

Fax: 08-661 79 69



Professor Ulf Jakobsson, IUIs tillträdande chef, och professor Gunnar Eliasson, institutets chef sedan 1977.



Tekn. dr Håkan Mogren, koncernchef vid Astra och IUIs styrelseordförande sedan september 1993.



Gunnar Eliasson presenterar slutsatserna i "Den långa vägen" för en samlad presskår.



Gunnar Eliasson tackar folkpartiledaren och socialministern Bengt Westerberg för en trevlig debatt i samband med presentationen av "Den långa vägen".



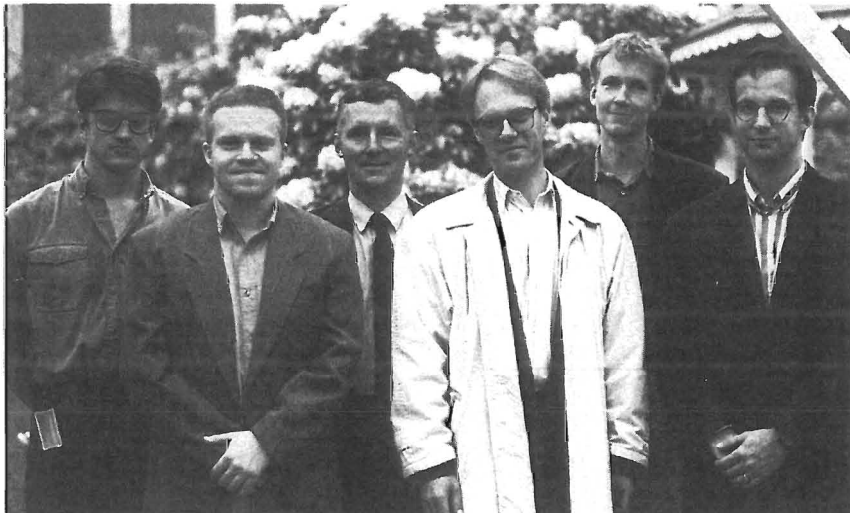
Övriga diskutanter var socialdemokraternas dåvarande talesman i ekonomiska frågor, Allan Larsson, och skatteminister Bo Lundgren.



Folkpartiledaren diskuterar småföretagsfrågor med Pontus Braunerhjelm, biträdande chef vid IUI.



Nobelpristagarna i ekonomi, professor Douglass North och professor Robert Fogel, i samspråk med Gunnar och Ulla Eliasson vid traditionellt luciakaffe på IUI.



Under 1993 slutfördes sex avhandlingar vid institutet. Från vänster: Karl-Markus Modén, Ph.D., Roger Svensson, ekon. lic., Kent Rune Sjöholm, fil. lic., Erik Mellander, ekon. dr, Jonas Häckner, ekon. dr och Sten Nyberg, ekon. dr.

Förord

Den svenska ekonomin står för närvarande inför sin förmodligen mest dramatiska omvandling sedan den industriella revolutionen. För att klara nästa århundrades utmaningar från nya och gamla industriländer måste Sverige industriellt, socialt och politiskt på ett genomgripande sätt förändra organisationen av sin ekonomiska verksamhet. Kraven på förnyelse och innovativ förändring i företagen har trappats upp och de företag som inte snabbt nog anpassar sig till i många fall radikalt förändrade konkurrensbetingelser går under. Kraven på människorna kommer i motsvarande mån att bli större. Dessa förändringar i de svenska företagens konkurrensförutsättningar drabbar inte bara industrin utan hela ekonomin, och denna gång kanske särskilt den offentliga sektorn.

Som konstateras i denna årsbok kommer ingen välfärdsekonomi att kunna klara detta förvandlingsnummer utan att dess politiker aktivt tar marknaderna till hjälp. Politiska ekonomier som den svenska, med mycket stora och finansiellt undergrävda offentliga sektorer, tvingas därför att omorganisera, avreglera och privatisera. En alltför stor del av ekonomin är avskärmd från konkurrens. Dessa grundläggande problem utgör också en utmaning för den nationalekonomiska forskningen. IUI har här inte bara en viktig uppgift utan är med sitt nuvarande forskningsprogram även väl förberett på att ta itu med de långsiktiga strukturproblem, som inte bara Sverige utan hela Europa står inför.

En ledstjärna i IUIs forskningsprogram har traditionellt varit betingelserna för en fungerande marknadsekonomi. Den traditionen kommer nu att föras vidare av IUIs nye chef professor Ulf Jakobsson. Hans företrädare, professor Gunnar Eliasson, som varit institutets chef sedan 1977, tillträder under våren 1994 en professur i industriell utveckling vid Kungliga Tekniska Högskolan.

Stockholm i april 1994

Håkan Mogren
Styrelseordförande



Curt Nicolin

Tekn. dr Curt Nicolin lämnade i september 1993 IUIs styrelse. Han invaldes i styrelsen 1976 och var under de sista åtta åren styrelsens ordförande.

För en privat forskningsinstitution som IUI utan formell förankring i den akademiska världen är styrelsens ordförande en viktig person. Han representerar den kontaktyta mellan forskarmiljön och näringslivets verklighet som under institutets hela historia varit en av dess stora konkurrensfördelar. Ordföranden är också, och kanske viktigast, garant för att en mödosamt uppbyggd forskningstradition förs vidare och inte tillåts påverkas av kortsiktiga intressen. I allt detta har Curt Nicolin fullföljt den tradition som grundades för drygt ett halvt sekel sedan, och som kanske framför allt förknippas med Marcus Wallenberg, som under 25 år var institutets ordförande.

Under Curt Nicolins ordförandeskap har IUI blivit en inte bara nationellt utan även internationellt erkänd forskningsinstitution. Samarbetet och forskarutbytet med utländska universitet, i första hand i USA och Europa, har ökat stadigt.

Curt Nicolin har, kanske mer än tidigare ordförande, aktivt intresserat sig för forskningen och har med många förslag och initiativ bidragit till att institutet kunnat genomföra flera stora och innovativa forskningsprojekt. Ett sådant projekt, med namnet "Marknadsekonomin gränsvillkor", håller för närvarande på att avslutas. Det handlar å ena sidan om de yttre gränserna för statsmaktens inflytande på ekonomin och konsekvenserna av felaktig politik och, å den andra sidan, den grad av minimal *ordning* en marknadsekonomi behöver för att kunna fungera, och som i en demokrati endast den lagstiftande makten kan ansvara för.

IUI vill härmed framföra sitt tack till Curt Nicolin för den tid han ägnat institutet och för hans värdefulla insatser, särskilt som IUIs styrelseordförande.

Innehåll

	Sida
Del I Artiklar	
1 Kompetens, kompensation och konkurrens — IUIs forskningsprogram 1993/1994 av Gunnar Eliasson	18
2 Vad kan vi lära av "Gnosjöfenomenet" av Karl-Markus Modén	30
3 Arbetsmarknadspolitik — ingen garanti för låg arbetslöshet av Per Skedinger	44
4 Socialförsäkring genom medborgarkonto av Stefan Fölster	50
Del II Nya publikationer	61
Del III Pågående projekt	65
Del IV Övrigt	91
1 Utländska gästforskare	92
2 Övrig verksamhet	93
3 Externa finansieringskällor	94
4 Förteckning över publikationer	95

Del I
Artiklar

1 Kompetens, kompensation och konkurrens — IUIs forskningsprogram 1993/1994

av Gunnar Eliasson

Som varje tidigare år har IUIs forskningsprogram även 1993 kännetecknats av stora förändringar och en förskjutning mot nya problemområden. Inriktningen kan denna gång sammanfattas under rubriken *kompetens, kompensation och konkurrens*.

Kompetensproblemet har uppmärksammats i flertalet pågående IUI-projekt. Detta gäller inte minst frågan om politikernas kompetens att föra ekonomisk politik och den ekonomiska vetenskapens bristande förmåga att ge tillförlitliga råd om den ekonomiska politiken. Detta är ett huvudbudskap från projektet *marknadsekonomin gränsvillkor*. Men politikernas benägenhet att ta på sig ansvar för ekonomin som de inte klarar av dyker upp på en rad områden. Av Per Skedingers översikt i kapitel 3 framgår till exempel att vetenskapen ligger snubblande nära att tvingas dra slutsatsen att *arbetsmarknadspolitiken kan ha höjt arbetslösheten*.

Kompensationsproblemet handlar självfallet i första hand om lönebildning. I boken *Den långa vägen* (Andersson m.fl. 1993) konstateras att den svenska ekonomin står inför ett arbetslöshetsproblem av hittills oanade dimensioner om arbetsmarknadens organisation och regelsystem inte ändras så att den nödvändiga massiva omfördelningen av arbetskraft mellan företag och regioner kan åstadkommas på ett smidigt sätt. Detta kräver ökade utbildningsinsatser, en flexibel lönebildning, kraftigt ändrade relativlöner till förmån för utbildad och kompetent arbetskraft samt borttagande av en rad konkurrenshindrande regler på arbetsmarknaden.

Konkurrensfrågan genomsyrar en rad projekt. Stefan Fölster konstaterar i sin bok *Sveriges systemskifte i fara?* (mars 1993) att det regimskifte Sverige står inför kräver en radikal förändring av den offentliga sektorns organisation och finansiering, dvs. i praktiken en omfattande privatisering av offentlig verksamhet. Med det *medborgarkonto* som Stefan Fölster presenterar i kapitel 4, och som var ett tungt inslag i det politikpaket som föreslogs i *Den långa vägen*, kan den offentliga sektorns direkta resursanvändning för kollektiv

tjänsteproduktion reduceras till hälften. Den nivån ligger under Europasnittet, en nivå som enligt Fölsters analys kan uppnås utan att några av politikens fördelningspolitiska eller andra sociala mål äventyras. Snarare visas i IUI-studien att fortsatt massarbetslöshet och stora fördelningsproblem kommer att känneteckna övergången till nästa århundrade om inte det program som där föreslås, eller något mycket liknande, genomförs.

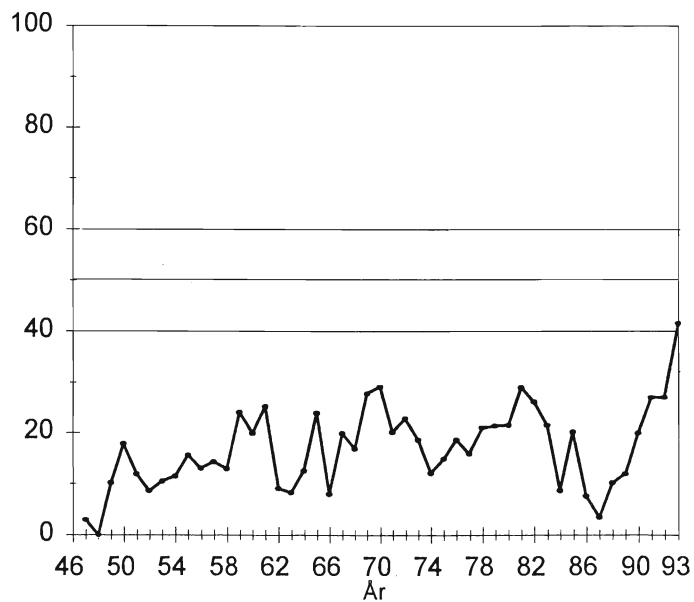
Privatiseringsprogrammet och reformskiftet blir dock verkningslöst om inte samtidigt *konkurrens* etableras inom tidigare konkurrensskyddad offentlig eller privat produktion. Socialförsäkringssystemet är i stort behov av översyn, eftersom "försäkringsfrågan" — mot bakgrund av den osäkra arbetsmarknad vi har att se fram emot — kommer att bli 90-talets stora politiska fråga. Ett bra försäkringssystem kan inte utvecklas utan innovativ produktförnyelse i konkurrens, konstateras i *Den långa vägen*.

Nästa angelägna reformområde där innovativ produktförnyelse och konkurrens behövs är skolan (se bl.a. Eliasson & Kazamaki Ottersten 1994, *Om förlängd skolgång*). De tre "K"-na får därmed bli tema för denna årsbok och verksamhetsberättelse. Den politiska slutsatsen blir att *statsmakten inte har någon möjlighet att klara 90-talets ekonomiska problem med 60-, 70- och 80-talens ekonomiska politik. Utan att på ett konstruktivt sätt ta marknaderna till hjälp, kommer politiken oundvikligen att bryta ned den välfärd som hittills kommit svenskarna till del, eftersom de grundläggande ekonomiska mekanismer som skapat samma välfärd inte längre fungerar.*

Snabbt växande externfinansiering

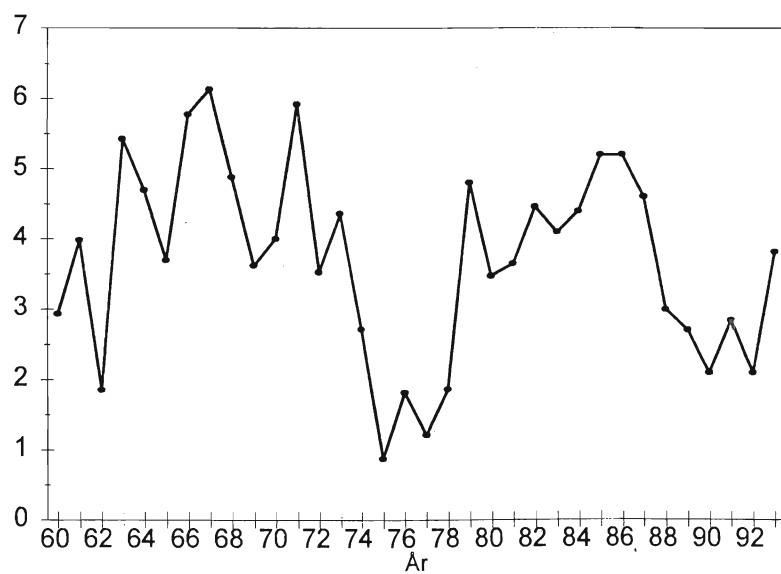
Den snabbt växande externfinansieringen vittnar om ett stort förtroende för institutets forskning. Under 1993 har IUIs externfinansiering slagit alla tidigare rekord: 41 procent på en total resursförbrukning av 17 miljoner (figur 1). I de 7 miljonerna externfinansiering ingår institutets bokförsäljning (450 tkr) som också ökat kraftigt (figur 2) samt en mindre ränteinkomst. Övriga intäkter på 10 miljoner delas lika av institutets huvudmän. Arbetslivsfonden, HSFR, Marianne och Marcus Wallenbergs Stiftelse, Nordiska Ekonomiska Forskningsrådet, Nutek, Riksbankens Jubileumsfond, Skolverket, Telia och Utbildningsdepartementet står för de stora externa bidragen. Detta innebär att institutets totala forskarbemanning år 1993 uppgick till 22 forskarår, den högsta siffran sedan 1975 (figur 3).

Figur 1 IUIs externa anslag som andel av totala intäkter 1947–1993
Procent

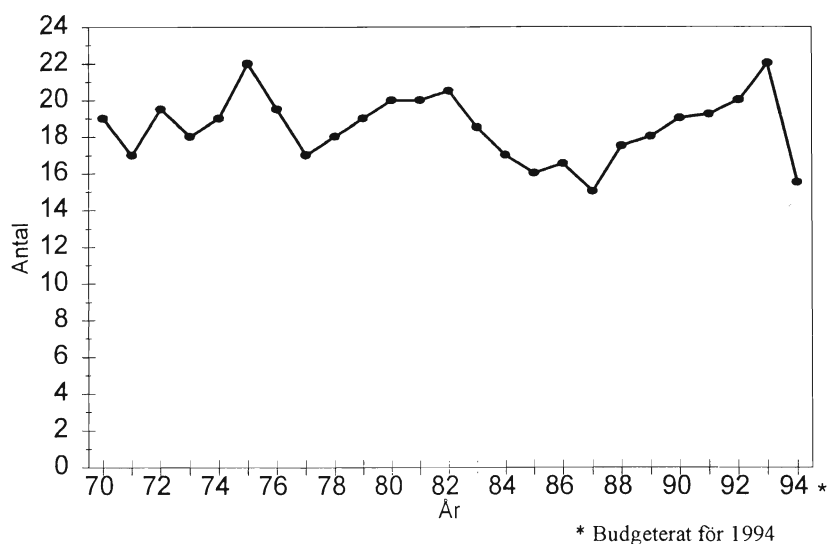


Anm.: Externfinansieringen definieras som anslag från forskningsstiftelser och andra uppdragsgivare plus ränteintäkter netto samt bokförsäljning.

Figur 2 Bokförsäljningen som andel av totala lönekostnader 1960–1993
Procent



Figur 3 Antal forskare vid IUI (forskarår, heltid) 1970–1994



Många avhandlingar

Samtidigt som 1993 inneburit ett rekord vad gäller institutets forskning i termer av engagemang, forskarpersonal (totalt 22 forskarår) och publicerade skrifter har slutförandet av avhandlingar också slagit rekord; sammanlagt publicerades under våren 1993 sex avhandlingar (se s. 64), varav två licentiatavhandlingar, dvs. 12 procent av de 49 avhandlingar som skrivits under institutets 55-åriga historia.

Nytablering och tillväxt

Småföretagen, nyföretagandet och entreprenörskap har, tillsammans med kompetensproblemet, under senare år blivit den ekonomiska politikens stora budskap. Detta är ganska märkligt, eftersom en nära nog komplett tystnad under flera årtionden omgärdade nyföretagandets villkor och betydelse bland såväl nationalekonomer som politiker (se Eliasson 1991). Det konstateras i *Den långa vägen* att svensk ekonomisk politik under hela efterkrigstiden varit klart storföretagarvänlig och förmodligen bidragit till den extrema koncentration av industriproduktionen som i dag kännetecknar svensk ekonomi (tabell 1). Dessa företag opererar dessutom, med några få undantag, i basindustrin

eller den mekaniska verkstadsindustrin, och baserar ofta sin konkurrenskraft på innovationer som härrör från den senare delen av 1800-talet. Stora delar av den icke industrialiserade världen håller nu snabbt på att lära sig den teknologin, samtidigt som nyföretagandet i Sverige har varit i brant utförsbacke under hela efterkrigstiden (figur 4).

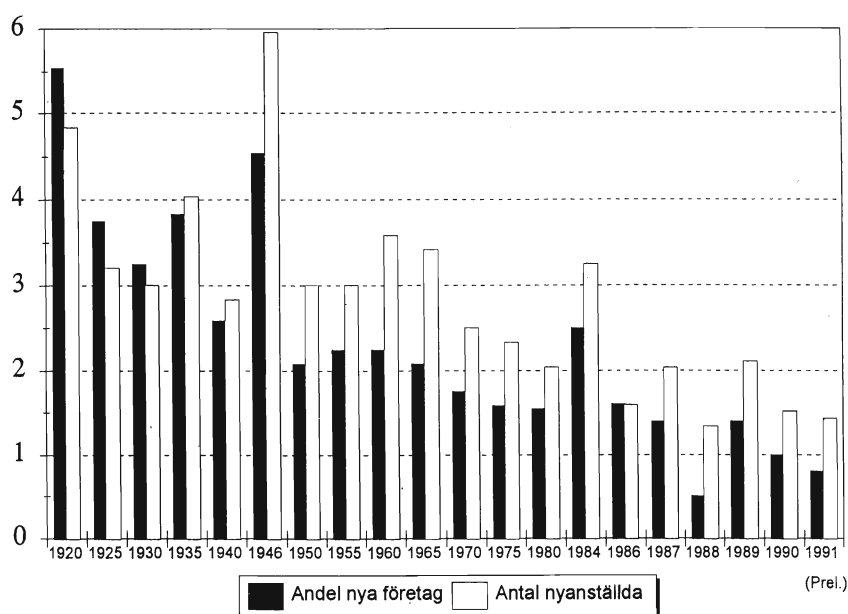
I samband med att IUI lyfte fram nyföretagandet i sin forskning, har dessa frågor hamnat i centrum för den ekonomiska politiken. Men det glöms nästan alltid bort att politiken inte kan göra annat än att skapa bättre villkor för nyföretagande och att det tar årtionden innan resultatet av ett ökat nyföretagande får makroekonomisk betydelse. Som konstateras i *Den långa vägen* är stagnationen i dagens svenska ekonomi bland annat ett resultat av det avtagande nyföretagandet under ett halvt århundrade. Om den trenden vänds i sin motsats, får vi vänta nästan lika länge på att se de positiva effekterna av ett ökat nyföretagande. Allmänt kan konstateras att bättre villkor för nyföretagandet framför allt skapas genom att det offentligas inblandning i marknaden minskar, i första hand att de regler och förbud som tillkommit för att säkerställa ett högt skatteuttag undanröjs. Eftersom en radikal sänkning av skatteuttaget till europeisk medelnivå ändå måste åstadkommas, till exempel genom skapandet av medborgarkonton, bör det senare inte vara något problem. Detta är två av huvudbudskapen i *Den långa vägen*.

Tabell 1 De tio största företagen svarade under respektive år för Procent

	1965	1970	1978	1986	1990
(1) Svensk varuexport	19	25	31	37	34
(2) Sysselsättning i svenska dotterbolag utomlands	78	73	69	75	85
(3) Industrisysselsättning i Sverige	16	19	24	31	27
(3B) inklusive indirekt sysselsättning hos underleverantörer	-	-	ca 31	-	-
(4) FoU i industrin	42	-	44	74	72

Källa: Eliasson 1994c.

Figur 4 Nyföretagandet i svensk industri 1920 till 1991 — antal nya industriföretag i procent av beståndet samt sysselsättningstillskottet genom nya industriföretag



Källa: Andersson m.fl., 1993.

Nyföretagande är dessutom, som redan Adam Smith påpekade, den kanske viktigaste faktorn bakom en nödvändig och *tillväxtbefrämjande konkurrens*. Nya innovativa företag tvingar existerande företag med gammal teknologi att antingen organisera om sig och rationalisera verksamheten, eller att lämna marknaden. I denna process av konkurrerande *nyetablering samt omorganisation, rationalisering och nedläggning* av existerande företag, skapas ekonomisk tillväxt (se Eliasson 1994a). *Konkurrens* genom utövande av *företagskompetens* är nyckelorden. Nyföretagaren *kompenstras* genom höga vinster och den kompetenta arbetskraften genom *höga löner*.

IUI har därför ansett det angeläget att återuppta forskning rörande nyetablering, inte minst inom den offentliga sektorn, där tidigare varje verksamhet varit effektivt kringgärdad av skydd mot nyetableringskonkurrens. Institutet ökar därmed aktiviteten inom ett område där pionjärer som Erik Dahmén (1950) och Gunnar Du Rietz (1975 och 1980), bäge på IUI, varit

de enda som tidigare bedrivit sådan forskning i Sverige. Tack vare deras insatser finns också ett unikt datamaterial.¹

Stora forskningsprojekt

Samtidigt med att denna forskning expanderar, avrundas och avslutas två stora forskningsprojekt, nämligen *Marknadsekonomin gränsvillkor* och *Svensk industri i ett nytt Europa*. Projektet *Utbildning, kompetens och arbetsmarknad* expanderar däremot till ett av IUIs största pågående projekt.

Marknadsekonomin gränsvillkor är ett av IUIs från principiell utgångspunkt allra viktigaste projekt. Metodmässigt bryts i detta projekt med den nationalekonomiska traditionen att arbeta med transparenta, pedagogiskt genomlysbara jämviktsmodeller, som ger forskarna möjlighet (på grund av gjorda antaganden om ekonomin) att ge klara råd om vilken politik som skall föras. Från de modeller som applicerats i *Marknadsekonomin gränsvillkor* (av icke-linjär typ, s.k. kaosmodeller) kan entydiga policyslutsatser sällan dras. Politikerna riskerar normalt att begå stora fel, nästan alltid av den typen att förhållandevis *små ingrepp som ger positiva politiska effekter i dag leder till stora negativa ekonomiska effekter på lång sikt*. Stefan Fölster har i flera studier betonat de stora skattekilarnas förödande effekter på den svenska ekonomins långsiktiga ekonomiska utveckling (se t.ex. kapitel 6 i *Den långa vägen*). Den rationella slutsatsen av en vidgning av dessa partiella modellers innehåll blir nästan alltid att föra mindre politik och i stället underlätta för människorna att sköta sig själva i en fri marknadsekonomi.

Metodmässigt ställs politikern och hans rådgivare inför det bekymmersamma problemet att antingen använda sig av komplexa analysinstrument som inte är entydiga i sina rekommendationer, dvs. utfallet av ekonomisk-politiska åtgärder är osäkert, vilket eventuellt tvingar honom eller henne att *avstå* från att försöka lösa angelägna sociala problem. Alternativt väljs modeller som

¹ Bland senare studier märks:

- Braunerhjelm, P., 1991, *Svenska underleverantörer och småföretag i det nya Europa: Struktur, kompetens och internationalisering*, Forskningsrapport nr 38, IUI, Stockholm.
- Braunerhjelm, P., 1991, *Svenska underleverantörer och småföretag i det nya Europa*, *The Journal of the Economic Society of Finland*, No. 4, s. 219–228; IUI Småtryck nr 300.
- Braunerhjelm, P., 1993, *Nytablering och småföretagande i svensk industri*; i Andersson m.fl., *Den långa vägen*, IUI, Stockholm.
- Braunerhjelm, P. & Carlsson, B., 1993, *Entreprenörskap, småföretag och industriell förnyelse 1968–91*, *Ekonomisk Debatt*, nr 4, s. 317–328; IUI Småtryck nr 339.

ger klara, men i allmänhet fel, besked. Därmed uppstår problemet att *välja rätt beslutsmodell*, ett val där nationalekonomisk teori och forskning tyvärr inte har särskilt mycket att bidra med.

Svensk industri i ett nytt Europa — hur skall Sverige bli ett attraktivt investeringsland?

Under flera år har Europafrågan stått i centrum för den ekonomisk-politiska diskussionen. I början handlade frågan om Sveriges medlemskap i ett utvidgat Europa. I och med Sovjetväldets sönderfall vidgades Europafrågan till att omfatta det kanske större problemet hur mogna och delvis gamla industrier i de rika industriländerna kan anpassa sig till en på sikt helt ny konkurrensbild, med relativt avancerad låglöneproduktion inom nära transportavstånd.

Under Europarubriken (projektet IV.1) har framför allt tre frågor studerats.

För det *första* har de svenska företagens utlandsinvesteringar kartlagts, med en heltäckande beskrivning för år 1990. Det visar sig att de svenska företagens utlandsinvesteringar efter en snabb expansion i Nordamerika under 80-talets andra hälft omorienterades mot EG-länderna. För svensk industris del kunde vi redan 1990 konstatera (Braunerhjelm 1990) att svenska storföretag förenat sig med Europa och förmodligen mer än som skulle blivit fallet om Sverige formellt varit medlem.

Den *andra* frågan gällde just effekten på hela ekonomin av respektive utanförskap, EES-avtal och fullt medlemskap. Denna analys (för Finansdepartementets konsekvensutredning) innehöll två led; (1) hur påverkas industrins investeringar i de olika alternativen och (2) vad innebär dessa olika investeringsalternativ för *hela* ekonomin? Den senare analysen genomfördes på IUIs mikro-makromodell, som just möjliggör (se projekt I.2) en kvantifiering och generalisering av förändringar i företagets agerande till makronivån. En avgörande fråga för bedömningen av investeringseffekterna var just förväntningarna och det val som svenska storföretag med en internationellt spridd produktionsbas allt oftare ställs inför, dvs. vad är det som talar för att lokalisera tillverkning till Sverige? Inte närhet till marknaden, inte ekonomisk politik, inte längre en politiskt stabil hemmamiljö, inte längre en speciellt kompetent arbetskraft. Den arbetskraft där Sverige fortfarande verkar ha en komparativ fördel i form av kompetens och låga löner är välutbildade ingenjörer inom storföretagens teknologier. Denna arbetskraft har dock blivit

alltmer internationellt rörlig på storföretagens interna arbetsmarknader. Konsekvensen av denna analys blev att ett fullt medlemskap (jämfört med enbart EES-avtal) skulle bidra till ökade investeringar i Sverige, hålla kvar kompetensen och öka tillväxten med knappt 0,5 procent per år under en överskådlig framtid.

Det avreglerade Östeuropa skapar, för det *tredje*, ett nytt problem för hela industrivärlden. Moderniseringen av nedgångna företag kräver enorma resurser som bara industriländer kan mobilisera, men resurser som i dagens industriländer ofta är nästan helt intecknade av lika nedgångna offentliga sektorer. Det som riktigt skiljer en politisk ekonomi som den svenska från en östeuropeisk ekonomi är att industrin, som fått utvecklas fritt i internationell konkurrens, är intakt och konkurrenskraftig. Avregleringen av Östeuropa skapar enorma sociala och politiska problem när människor skall flyttas från nedgångna arbetsplatser och avvecklade offentliga inrättningar till arbetsplatser med förutsättningar att utvecklas i en framtida marknadsekonomi.

Dessa nya arbetsplatser är dessutom verksamma på marknader där Västeuropas problemindustrier opererar; enkel verkstadsindustri. Att hjälpa Östeuropa innebär därför att skynda på strukturomvandlingen i Västeuropa, någonting som är nödvändigt om den ekonomiska tillväxten skall återställas och arbetslösheten på sikt minskas. Som poängteras i *Den långa vägen* är det inte på något sätt självklart att politiska välfärdsekonomier av Sveriges typ kommer att klara detta särskilt väl, eftersom de positiva resultaten kommer först på mycket lång sikt, medan de negativa uppoffringarna slår igenom omedelbart. Den politiska beslutsprocessen i demokratiska länder är notoriskt inkompetent att klara avvecklingsbeslut. Därför, konstateras det i *Den långa vägen*, bör politiker avstå från ansvaret och låta marknadskrafterna ensam sköta strukturomvandlingen. Om politikerna i stället ägnade sig åt att försöka hjälpa de särskilt utsatta människorna i samhället att anpassa sig till förändringarna, skulle de maximera sin positiva insats för välfärden.

Kompetensproblemet

Kompetensproblemet har blivit högaktuellt i samband med analysen av Europaproblemet. Under 60-talet hade svensk industri en komparativ fördel i yrkesarbetarintensiv produktion. Under 70- och 80-talen försvann denna fördel, för att ersättas med en fördel i ingenjörstät och FoU-intensiv produktion. I dag kan vi konstatera (se kapitel 2 av Thomas Andersson i *Den långa*

vägen) att de svenska storföretagens utländska dotterbolag blivit relativt mer kompetensintensiva i sin produktion än samma företags svenska produktionsanläggningar, samtidigt som den enda industri som klart vunnit (relativ) terräng i Sverige är basindustrin. Detta är också den omorientering i svensk industris investeringar (inför EG) som av företagen själva redan 1989 angavs skulle bli en konsekvens av utanförskap till EG (Braunerhjelm 1990). Det paradoxala i denna utveckling (jämfört med vad klassisk handelsteori förutsäger) är att medlemskap tenderar minska Sverige specialisering, medan ett förutsatt utanförskap fått företagen att specialisera sig tillbaka mot Sveriges gamla, internationellt orörliga industristruktur; fysiskt kapitaltung basindustri.

Kompetensproblemet och det rörliga industriella kunskapskapitalet får därmed helt nya dimensioner i den ekonomiska analysen. De frågor som adresserats i en rad IUI-studier under 1993 är därför; (a) kompetensutvecklingen i skolan och på arbetsplatsen samt (b) hur den existerande kompetensen bäst allokeras i ekonomin. I dessa studier om skolans roll och arbetsmarknadsutbildningens organisation samt om den högre utbildningens ekonomiska effekter (se projekt VI.1), konstateras att utbildningsproblemet och arbetsmarknadsproblemet hänger intimt samman. *Även de bästa utbildningssystem* blir verkningslösa om inte arbetsmarknaden fungerar (se Eliasson & Kazamaki Ottersten 1994). Tillväxt utan sysselsättningseffekter kommer att känneteckna såväl Sveriges som Europas framtid om inte utbildningen bättre orienteras mot arbetsmarknadens behov och arbetsmarknaden avregleras så att människor med kompetens lättare finner de arbetsuppgifter som passar dem.

Den kunskapsbaserade informationsekonomin

Kompetensprojekten ligger mycket nära det för institutets teoretiska metodutveckling viktiga informationsprojektet (II.1). Det viktigaste kapitalet för produktionens konkurrenskraft är mänsklig kompetens, särskilt som resursanvändningen i produktionen alltmer gäller information i olika former. Såväl teoretisk som empirisk analys måste därför explicit ta hänsyn till hur information används och kommuniceras i en dynamisk ekonomi. Detta mycket generella och viktiga problem studeras med speciell inriktning på telekommunikationsteknikens användning och dess effekter på makroekonomin. (För en sammanfattning se Eliasson 1994b.) Studien är uppdelad på olika delprojekt. Projektet omfattar såväl efterfråge- och produktivitetseffekter som informa-

tionsteknologins inverkan på investeringarnas lokalisering. Det enda sättet att samla dessa partiella studier till en helhetsanalys av hur mikrohändelser slår på makroekonomin, är att utnyttja institutets mikro till makromodell som utvecklats för att bland annat göra denna typ av analys möjlig.

Några avslutande ord om forskningsmetodik

IUIs forskningsprogram har i alla tider kännetecknats av stor variation; en variation som normalt är främmande för forskningsmiljöer inriktade på systematisk metodutveckling kring väldefinierade och partiella problem. Denna flexibilitet innebär att olika, för samhällsekonomin viktiga, långsiktiga problem kunnat belysas. Delvis har dock detta skett på bekostnad av den traditionella forskningsinstitutionens specialisering. Ambitionen att systematiskt studera övergripande policyproblem kräver emellertid en intellektuell helhetssyn på ekonomin, en total systemanalys inom vilken de aktuella, långsiktigt verkande mekanismer som just diskuterats ingår: nyetablering, nedläggning, kompetensutveckling, utlandsinvesteringar etc., samt, och kanske allra viktigast, studiet av hur ekonomins institutioner, dvs. lagar och regelsystem, påverkar marknads-ekonomins funktioner. Man skulle därför kunna säga att *IUIs specialitet* är just *integrering av många forskningsområden till en helhetssyn på ekonomin*.

Naturligtvis kommer denna ambition inte alltid att lyckas. Forskningen blir dessutom lätt fragmenterad och hamnar utanför de prestigeområden de kända forskningsinstitutionerna kunnat specialisera sig på. I gengäld kan institutet se tillbaka på många år av innovativ forskning.

Referenser

- Andersson m.fl., 1993, *Den långa vägen: Den ekonomiska politikens begränsningar och möjligheter att föra Sverige ur 1990-talets kris*, IUI, Stockholm.
- Braunerhjelm, P., 1990, *Svenska Industriföretag inför EG 1992: Förväntningar och planer*, IUI, Stockholm.
- Dahmén, E., 1950, *Svensk industriell företagarverksamhet (1919–1939)*, IUI, Stockholm.
- Du Rietz, G., 1975, *Etablering, nedläggning och industriell tillväxt i Sverige, 1959–1970*, IUI, Stockholm.
- Du Rietz, G., 1980, *Företagsetableringen i Sverige under efterkrigstiden*, IUI, Stockholm.
- Eliasson, G., 1991, Deregulation, Innovative Entry and Structural Diversity as a Source of Stable and Rapid Economic Growth, *Journal of Evolutionary Economics*, Vol. 1, s. 49–63.
- Eliasson, G., 1994a, The Economics of Technical Change — the Macro Economic Consequences of Business Competence in an Experimentally Organized Economy, kommer i *Revue d'Economie Industrielle* (sept).
- Eliasson, G., 1994b, *The Macroeconomic Effects of New Information Technology with Special Emphasis on Telecommunications*, IUI Working Paper, No. 416.
- Eliasson, G., 1994c, The Theory of the Firm and the Theory of Economic Growth. An Essay on the Economics of Institutions, Competition, and the Capacity of the Political System to Cope with Unexpected Change; i Magnusson, L. (red.) *Evolutionary and Neo-Schumpeterian Approaches to Economics*, Kluwer.
- Eliasson, G. & Kazamaki Ottersten, E., 1994, *Om förlängd skolgång*, under tryckning, IUI, Stockholm.

2 Vad kan vi lära av ”Gnosjöfenomenet”

av Karl-Markus Modén

Småföretagande, nyföretagande och entreprenörskap har under de senaste åren blivit ett särskilt forskningsområde inom institutet (Braunerhjelm 1991 och 1993, Eliasson 1991, Fölster 1992, Fölster & Nyberg 1993, Meyerson 1994). Delvis fullföljs härigenom en gammal tradition vid IUI (se Dahmén 1950 samt Du Rietz 1975 och 1980). För att illustrera betydelsen av denna forskning har vi genomfört en särskild fallstudie av företag i den för sin aktiva företaganda välkända Gnosjöbygden.

Gnosjöandan har sedan länge varit ett begrepp som de flesta svenskar någon gång har hört och förmodligen förknippar med flit, uppfinningsrikedom och företagsamhet, eller med ett modernare ord — *entreprenörskap*. Det hävdas ofta i den aktuella debatten att det är just ett dåligt utvecklat sinne för dylikt entreprenörskap som är ett av Sveriges allvarligaste långsiktiga problem. Att ”lära” folket att bli entreprenörer skulle, i enlighet med den vanliga uppfattningen att ingenting kan utvecklas av sig självt utan statliga initiativ, därför vara en viktig uppgift för statsmakten. Alternativt kan man säga att staten lagt för mycket hinder i vägen för nyföretagande, så att för få ansett det mödan värt att ta steget över till att bli egna företagare. Att ta bort dessa hinder (rätta till tidigare misstag) skulle då vara politikernas viktigaste uppgift. Utan att ta ställning till vilken statens rätta roll är i detta sammanhang, är det intressant att studera det mest välkända exemplet på en region där företagandan varit stark sedan en lång tid och även överlevt statliga ”trakasserier”.

En historisk och statistisk bakgrund

Gnosjö kommun tillhör de mindre kommunerna i landet med cirka 10 000 invånare. Den så kallade dagbefolkningen¹ utgör ytterligare någon procent. Den genomsnittliga årliga befolkningstillväxten under perioden 1970–1990 var

¹Dagbefolkning definieras som de som vistas inom kommunen under normal arbetstid. Skillnaden mot nattbefolkning är nettopendling (inpendling minus utpendling).

1,2 procent; betydligt över riksgenomsnittet (0,3%), men ingen toppnotering bland jämförbara kommuner i de södra delarna av landet.

Det skall betonas att det inte enbart är Gnosjö kommun som uppvisar en extraordinär entreprenörsanda, även de kringliggande kommunerna uppvisar ett liknande mönster. I Småland kallas området ”Västbo” och omfattar även Gislaveds, Vaggeryds och Värnamos kommuner, med en total befolkning av 83 000 (1991). Gnosjö kommun framstår dock som det mest utpräglade exemplet på den anda som den gett sitt namn; jag kommer därför att koncentrera mig helt på denna kommun.

Industriell historia

Den nuvarande industrin i Gnosjö är i hög grad koncentrerad till metallvarutillverkning; främst olika detaljer av bockad plåt och ståltråd. Bygden har en lång tradition inom denna verksamhet. Hur långt tillbaka i tiden denna tradition sträcker sig är ett ämne för historiker, men det är intressant att konstatera att nu pågående arkeologiska undersökningar inom angränsande områden i Halland visar att vattenkraften utnyttjades för järnbearbetning redan på 1000–1100-talet. Om denna tidsbestämning håller streck så är detta det tidigaste kända exemplet på sådan verksamhet i åtminstone Europa. Det är inte omöjligt att denna tradition tidigt spritt sig till angränsande områden. Vad gäller själva Gnosjöområdet vet man att det på 1600-talet fanns ovanligt många smedjor och tråddragerier vid små vattendrag. Någon egentlig statistik finns inte förrän på 1800-talet då ett par hundra tråddragerier och hamrar fanns i området, en koncentration som saknade motsvarighet i andra delar av landet. Det kan också nämnas att amerikautvandringen som var så stor från andra delar av Småland endast i mindre grad berörde Gnosjö.

Att Gnosjöområdet var annorlunda upptäcktes ganska tidigt. En beskrivning av bygden gjordes av F.J.E. Eneström (citerad i Wendeberg 1982). Gnosjöbon beskrivs där som arbetsglad, praktisk, påhittig och samarbetsvillig (dock även som övermodig och med alltför stor självkänsla). Dessutom sägs det vara allmänt känt att Gnosjöbon nästan aldrig gav sig utanför området för att söka tjänst. Det fanns alltid tillräckligt med arbete hemmavid. Ett tidigt exempel på denna framåtanda är att Gnosjö var representerat av tolv företag vid den berömda Stockholmsutställningen 1897. Själva begreppet ”gnosjöanda” myntades av redaktör Harry Sjöman på 1920-talet, och har sedan dess symboliserat småföretagsamhet och entreprenörsanda.

Många av dagens Gnosjöföretag har uppkommit som avknoppningar från större företag. Det främsta exemplet är Bårebo Metallvarufabrik, ur vilken ett trettiotal företag bildades fram till 30-talet. Under trettiotalets depressionsår uppstod flera av de nuvarande företagen, då friställda arbetare av nödtvång startade egna företag. Andra världskriget innebar ett uppsving för bygdens industri och möjliggjorde en uthållig överlevnad för flera av dessa "nödstartade" företag. Avknoppningsfilosofin har fortsatt även under efterkrigstiden. Företagsavknoppningar har varken uppmuntrats eller motarbetats av de etablerade företagen. En hederskodex är att en nyföretagare skall utveckla sin egen idé, inte en som hans tidigare arbetsgivare haft (och delat med sig av) men kanske ännu ej haft tid och resurser att pröva. Om denna förutsättning är uppfylld så kan nyföretagaren räkna med (åtminstone passivt) stöd från övriga företagare.

Den nuvarande industristrukturen domineras fortfarande av metallvaruindustrin som sysselsätter 53 procent av arbetskraften inom tillverkningsindustrin. Här återfinns många underleverantörer till bilindustrin. Dock finns även en ganska stor andel inom plastvaruindustrin (18%), samt järn- och stålvarutillverkning (15%).

Antalet företag (aktiebolag) inom kommunen uppgick 1985 till cirka 300. Fram till 1990 ökade dessa till 350 stycken, varav 150 företag kan hänföras till tillverkningsindustrin. Sedan dess har antalet företag varit oförändrat. Småföretagen dominerar; inom tillverkningsindustrin var den genomsnittliga företagsstorleken 14,3 anställda (riksnittet 1990 var 27 anställda). Dessa företag har gett en hög sysselsättning åt kommunens invånare, och 1985 var arbetslösheten 0,6 procent vilket kan jämföras med snittet för riket som uppgick till 2,8 procent. Motsvarande siffror 1990 och 1993 (juni) var för Gnosjö 0,4 procent och 3,6 procent, medan arbetslösheten för hela riket var 1,5 procent respektive 9 procent dessa år.

Småföretagsdominans är således ett karakteristiskt drag liksom den höga nyetableringsfrekvensen. Av tabell 1 framgår att Gnosjö även gått mot strömmen genom att sysselsättningsandelen hållits konstant, och har inom tillverkningsindustrin till och med ökat under slutet av 1980-talet.

I regel är även andra kommuner som kännetecknas av en växande tillverkningsindustri små. Men till skillnad från Gnosjöregionen domineras dessa av ett, eller ett fåtal, storföretag. Det är kombinationen av småföretag och ökningen i industrijobb som gör Gnosjöregionen unik. Den starka småföretagsamheten verkar också ha lett till en mindre offentlig sektor, dvs.

andelen sysselsatta i kommunal regi är förhållandevis låg. Rangordningen av rikets kommuner enligt högst andel sysselsatta inom tillverkningsindustri respektive lägst andel sysselsatta inom offentlig sektor visas i tabell 2.

Tabell 1 Sysselsättningen fördelad på olika näringar i Gnosjö, 1970–1990
Procent

	1970	1975	1980	1985	1990
Jord- och skogsbruk	7,7 (8,4)	5,7 (6,8)	4,9 (5,5)	4,7 (4,8)	2,3 (3,7)
Tillverkningsindustri	65,1 (27,0)	66,1 (25,7)	63,1 (23,7)	58,4 (21,8)	63,6 (20,2)
Offentlig verksamhet	9,8 (20,6)	10,3 (25,5)	14,8 (30,7)	18,3 (32,7)	16,9 (37,2)
Övrig verksamhet	17,4 (44,1)	17,9 (42,4)	17,2 (40,1)	18,6 (40,7)	17,2 (38,9)

Anm.: Siffror inom parentes är riksgenomsnitt.
Källa: Folk- och Bostadsräkningarna, 1965–1990.

Tabell 2 Rangordning av andel sysselsatta i tillverkningsindustri respektive offentlig sektor, kommuner, 1990
Procent

Rang	Kommun	Tillverkningsindustri, högst andel
1	Gnosjö , Jönköpings län	62,1
2	Perstorp, Kristianstads län	58,7
3	Olofström, Blekinge län	58,6
4	Oxelösund, Södermanlands län	52,3
5	Laxå, Örebro län	52,0

Rang	Kommun	Offentlig sektor, lägst andel
1	Gnosjö , Jönköpings län	16,7
2	Perstorp, Kristianstads län	18,9
3	Olofström, Blekinge län	19,9
4	Älmhult, Kronobergs län	20,2
5	Båstad, Kristianstads län	20,6

Källa: Folk- och Bostadsräkningen 1990.

En del av Gnosjömyten är befolkningens "flit". Kan man se spår av detta i statistiken? En indikation på detta ges av andelen arbetsföra personer som har sysselsättning, dvs. förvärvsintensiteten. I tabell 3 visas *förvärvsintensiteten* 1990 för åldersgruppen 20–64 år i Gnosjö respektive hela riket, medan tabell 4 visar rangordningen av rikets kommuner enligt förvärvsintensitet, fördelat på män och kvinnor.

Tabell 3 Förvärvsintensitet i Gnosjö och i riket, åldersgruppen 20–64 år, 1990
Procent

	Totalt	Män	Kvinnor
Gnosjö	90,8	93,0	88,4
Rikssnitt	84,5	86,1	82,8

Källa: Folk- och Bostadsräkningen 1990.

Tabell 4 Rangordning av förvärvsintensitet för män och kvinnor, kommuner, 1990
Procent

Rang	Kommun	Män
1	Gnosjö , Jönköpings län	93,0
2	Tranemo, Älvsborgs län	92,3
3	Habo, Skaraborgs län	92,1
4	Götene, Skaraborgs län	91,8
5	Svedala, Malmöhus län	91,7
6	Tidaholm, Skaraborgs län	91,6
Rang	Kommun	Kvinnor
1	Ekerö, Stockholms län	90,2
2	Salem, Stockholms län	89,2
3	Upplands Väsby, Stockholms län	88,8
4	Vaxholm, Stockholms län	88,7
5	Staffanstorp, Malmöhus län	88,5
6	Gnosjö , Jönköpings län	88,4

Anm.: Förvärvsintensitet definieras som antalet personer i arbetskraften (sysselsatta plus arbetsökande arbetslösa) dividerat med totala antalet personer.

Källa: Folk- och Bostadsräkningen 1990.

Man kan ställa sig frågan om, och i vilken utsträckning, gnosjöandan är ett generationsfenomen. Det är tänkbart att den yngre generationen har en annan inställning till arbete och företagande. För att få en uppfattning om detta har i tabell 5 rikets kommuner rangordnats enligt förvärvsintensitet bland ungdomar (16–19 år).

Tabell 5 Rangordning av förvärvsintensitet för ungdomar 16–19 år, kommuner, 1990
Procent

Rang	Kommun	
1	Norberg, Västmanlands län	57,9
2	Sigtuna, Stockholms län	55,7
3	Gnosjö , Jönköpings län	54,2
4	Borås, Älvsborgs län	54,2
5	Mellerud, Älvsborgs län	54,2

Källa: Folk- och Bostadsräkningen 1990.

En näraliggande fråga är åldersstrukturen i kommunen. Kanske är det främst den gamla stammen av företagare som dominerar? Följande tabell (6) av *ålderssammansättningen* i kommunen visar emellertid att Gnosjö (1990) hade en yngre åldersprofil än riksgenomsnittet.

Tabell 6 Ålderssammansättning; Gnosjö och riket, 1990
Procent

Åldersgrupp	Gnosjö	Riket
0–19	29,9	24,4
20–64	56,3	57,7
65–	13,8	17,9

Källa: Folk- och Bostadsräkningen 1990.

Även om Gnosjö inte är en "sklerotisk" glesbygd så bevisar dessa siffror inte att den yngre generationen har samma entreprenörsanda som den äldre har och har haft. Data beträffande nyföretagarnas ålder har mig veterligt inte insamlats systematiskt, dock har några intervjuundersökningar gjorts. Dessa

indikerar att gnosjöandan faktiskt är livskraftig även i den yngre generationen. Här finns dock ett potentiellt problem som jag återkommer till längre fram.

Den statistik som presenterats ovan visar situationen 1990. En genomgång av folk- och bostadsräkningarna sedan 1965 visar att Gnosjö under hela denna period har behållit sina rangordningar (ungefärligt) beträffande förvärvsintensitet samt andel sysselsatta inom tillverkningsindustri och offentlig sektor. I detta avseende visar ingen annan kommun samma stabilitet över tiden. Detta indikerar att Gnosjöfenomenet, såsom det avspeglar sig i statistiken, är ”still going strong”. Min slutsats är således att det knappast är en myt, eller en historisk tillfällighet.

Vetenskapliga studier och förklaringar

Externa studier

Företagandet inom Gnosjöregionen har varit föremål för ett flertal vetenskapliga studier, de flesta utförda av forskare med regional anknytning, till exempel vid högskolorna i Jönköping och Växjö. Så sent som 1992 publicerade Arbetsmarknadsdepartementet ett par expertrapporter där ”fenomenet” gavs en allsidig genomlysning (Karlsson, Larsson & Wiklund 1992 samt Johannisson & Bång 1992). Dessa studier gällde dels de existerande företagens struktur och utveckling (1980–88), dels nyföretagandets bestämningsfaktorer inom ett urval regioner (inkl. Gnosjöregionen).

De viktigaste resultaten av den första kategorin Gnosjöstudier (Karlsson, Larsson & Wiklund) kan sammanfattas som följer:

- Den formella utbildningsnivån inom företagen är låg.
- Tillverkningsindustrin i Gnosjö domineras av så kallad arbetsintensiv industri (63,3% år 1988). FoU-intensiv industri var blygsamt förekommande.
- Företagen är företrädesvis engagerade i priskonkurrens i stället för att konkurrera med hög produktkvalitet.
- Lönenivån 1988 understeg rikssnittet inom hela industrin i Gnosjö, men översteg det inom delmängden arbetsintensiv industri. Löneutvecklingen 1980–88 var snabbare inom arbetsintensiv industri i Gnosjö än för samma industri i hela landet.
- Inom den arbetsintensiva industrin har Gnosjöföretagen hävdats sig väl när det gäller introduktion av ny teknik och produktivitetshöjning. Det

motsatta är dock fallet för den kunskapsintensiva delen av industrin där Gnosjöföretagen tappat mark.

Slutsatserna av dessa studier var att man i Gnosjöregionen som helhet varit framgångsrik inom områden som krävt relativt lite av avancerade kunskaper. Detta är i sig en styrka, men i studien varnas för att den relativt låga kunskapsnivån kan utgöra ett ökande hot i framtiden. Låglönekonkurrensen från östeuropeiska länder kan bli så stark att företag med den produktprofil som Gnosjöföretagen representerar, inte kan kompensera detta med andra fördelar (såsom högre kvalitet och leveranssäkerhet). I ett sådant läge måste även Gnosjöföretagen ändra sin inriktning mot produkter med högt kunskapsinnehåll, och engagera sig i kvalitetskonkurrens snarare än att konkurrera med priset. Detta kräver dock förmodligen en höjning av den genomsnittliga (formella) utbildningsnivån, till exempel genom att en större andel högutbildade tjänstemän anställs.

I den andra kategorin studier analyserar Johannisson & Bång (1992) skillnader i nyföretagandet i olika regioner, däribland "Västbo-regionen" (data på kommunnivå var inte tillgängliga). De formulerar ett antal modeller, eller förklaringsansatser, och söker hitta den "bästa" modellen, dvs. den med högst statistiskt förklaringsvärde. Resultaten gav vid handen att närhet till en stor marknad (mätt som befolkningstäthet) var den främsta enskilda förklaringsvariabeln. Detta förklarar storstadsområdenas dominans under undersökningsperioden (80-talet) vad beträffar nyetableringar. Inom regioner utanför storstadsområden har utbildningsnivån en signifikant betydelse.

Gnosjöområdet har haft en mycket hög nyetableringsfrekvens, men faller ändå utanför den förklaringsram som skissats i dessa studier. Den gängse förklaringen till Gnosjöfenomenet är i stället det starka "nätverk" som där skapats genom den långa tradition som beskrivits ovan. Detta nätverk tar sig uttryck i ovanligt många sociala kontaktpunkter mellan företagarna i området. Den starka frireligiösa verksamheten, och annan föreningsverksamhet, nämns ofta. I Gnosjö har även förekommit samarbete av mer explicit typ, till exempel företagsmässor, sedan början av 60-talet. Dessa faktorer, vilka förekommer i varierande grad i alla kommuner, är särskilt betonade i Gnosjö, och har sannolikt hjälpt till att skapa ett effektivt informationsutbyte mellan företagarna. Viljan att upprätthålla sin bygds positiva rykte ("andan") har kanske även bidragit till en generösare attityd när det gäller att dela med sig av nya affärskontakter.

Egen studie

Eftersom de ovan beskrivna studierna är av relativt färskt datum och ger en ganska bred bild av situationen i Gnosjö, har jag valt att koncentrera min studie på de senaste årens utveckling (1990–92) inom kommunen. Jag har också undersökt om finansiella faktorer kan förklara det faktum att inga storföretag byggts upp i Gnosjö.

Av beskrivningen ovan framgår att den sociala sammanhållningen, nätverket, är stark i Gnosjö. Hur långt sträcker sig detta? Har till exempel de anställda accepterat relativa lönesänkningar under sämre tider (t.ex. under perioden 1990–1992)? Kan de anställda i gengäld räkna med en lägre sannolikhet att mista sina arbeten? För att testa denna hypotes drogs obundna slumpmässiga urval ur två populationer: 1) samtliga tillverkningsindustriföretag i Gnosjö, samt 2) tillverkningsindustriföretag i tio kommuner med liknande karakteristika som Gnosjö, vad gäller befolkningens mängd och -täthet, samt närhet till storstadsområde och utlandsmarknader (dvs. Götaland och södra Svealand).

Jag börjar med att i tabell 7 presentera utvecklingen av förädlingsvärdet hos urvalsföretagen.

Tabell 7 Förändring av förädlingsvärdet, 1982–1992
Procent

År	Gnosjö	Kontrollgrupp
82–90	+43,4	+30,3
90–91	–16,0	–4,4
91–92	–7,5	–8,2

Anm.: Förädlingsvärde definieras som försäljningsintäkter minus kostnader för insatsvaror.

Källa: PRVs bolagsregister samt egna beräkningar.

Som framgår av denna tabell var 1982–1990 en stark expansionsperiod för de studerade företagen, medan 1990–1992 medförde en kraftig nedgång. Mönstret var detsamma för båda urvalsgrupperna (liksom för landet i sin helhet). Gnosjögruppen uppvisar en högre variation, vilket kan förklaras med en högre branschkoncentration (åtminstone på 2-siffrig SNI-kodsnivå), än i kontrollgruppen. Hur sysselsättningen varierade i företagen under samma period framgår av tabell 8, medan utvecklingen av arbetsproduktiviteten för de undersökta åren framgår av tabell 9.

Tabell 8 Sysselsättningsförändring, 1982–1992
Procent

År	Gnosjö	Kontrollgrupp
82–90	+7,5	+19,5
90–91	–5,0	–0,4
91–92	–1,5	–7,5

Källa: PRVs bolagsregister samt egna beräkningar.

Tabell 9 Arbetsproduktivitet, 1982–1992

År	Riket	Gnosjö	Kontrollgrupp
1982	145,0	106,9 (73,7%)	101,2 (70,0%)
1990	310,0	240,6 (77,6%)	192,1 (62,0%)
1991	331,9	247,7 (74,6%)	214,4 (64,6%)
1992	n.a.	229,4	192,9

Anm.: Arbetsproduktivitet definieras som förädlingsvärde per anställd. Tusentals kronor i löpande penningvärde. Siffror inom parentes visar arbetsproduktivitetens nivå relativt till rikssnittet för storleksgruppen 0–49 antällda.

Källa: SCBs företagsregister, PRVs bolagsregister samt egna beräkningar.

Om sysselsättningsförändringen jämförs med förändringen av förädlingsvärdet, så finner man att Gnosjöföretagen ökade sin personal i långsammare takt än kontrollgruppen; för varje procentenhets ökning av förädlingsvärdet ökades sysselsättningen med cirka 0,2 procentenheter, mot cirka 0,6 för kontrollgruppen. Under konjunktur nedgången var motsvarande tal cirka –0,2 respektive –0,4.

Av tabellen över arbetsproduktivitet finner vi att Gnosjöföretagen ligger väsentligt under rikssnittet, men detta förklaras i Karlsson och Larssons studie (Karlsson et al. 1992) med den höga andelen arbetsintensiv industri i Gnosjö. Kontrollgruppen har en liknande industristruktur som Gnosjö, men har en relativt sämre position än Gnosjöföretagen.

Beträffande löneutvecklingen visas i tabell 10 att Gnosjöföretagen haft en bättre löneutveckling än motsvarande företag i kontrollgruppen och att man de senaste åren hävdar sig relativt väl även i förhållande till rikssnittet. Däremot har Gnosjöföretagen haft en lägre arbetsandel (eller omvänt en

högre bruttovinstandel) än både rikssnitten och kontrollgruppen, vilket framgår av tabell 11.

Tabell 10 Lön per anställd

År	Riket	Gnosjö	Kontrollgrupp
1982	77,9	68,1 (87,5%)	72,7 (93,4%)
1990	164,1	157,6 (96,0%)	139,4 (84,9%)
1991	177,3	159,1 (89,7%)	153,2 (86,7%)
1992	n.a.	163,3	163,6

Anm.: Lön per anställd exklusive sociala avgifter. Tusentals kronor i löpande penningvärde. Siffror inom parentes visar lönenivån relativt till rikssnittet för storleksgruppen 0–49 antällda. *Källa:* SCBs företagsregister, PRVs bolagsregister samt egna beräkningar.

Tabell 11 Arbetsandel
Procent

År	Riket	Gnosjö	Kontrollgrupp
1982	75,8	67,3	76,1
1990	74,3	68,8	78,8
1991	79,3	70,6	79,9
1992	n.a.	75,1	89,7

Anm.: Arbetsandel definieras som totala lönekostnader dividerat med förädlingsvärdet. *Källa:* SCBs företagsregister, PRVs bolagsregister samt egna beräkningar.

De statistiska resultaten stöder hypotesen att lönerna var mer flexibla i Gnosjöföretagen än på andra håll, men att anställningarna å andra sidan var något tryggare. I genomsnitt har lönerna varit i paritet med liknande företag i övriga landet. Eftersom företagen i Gnosjö uppvisar en högre arbetsproduktivitet så har företagens bruttovinstandel varit större. Det är möjligt att man här kan spåra effekten av gnosjöandan i form av en lönsamhet över snittet, som inte kan förklaras med onormalt låga löner.

Företagens finansiella beteende undersöktes också. Här framkom inga anmärkningsvärda skillnader i beteende mellan Gnosjöföretagen och kontrollgruppen. De förstnämnda hade en högre soliditet mot slutet av perioden, vilket dock i första hand speglade en högre lönsamhet under de närmast föregående åren. Företagen i båda grupperna uppvisar en hög korrelation mellan

internt genererat "cashflow" och investeringar, och avviker inte från rikssnittet i detta avseende. Andelen banklån av totala skulder är också det likartat mellan grupperna. Vid sidan av egna vinstmedel är banklån den viktigaste enskilda finansieringskällan.

Frågan om riskkapitalförsörjning till små och medelstora företag har varit aktuell en längre tid. I Gnosjö har två investmentbolag varit verksamma: *Finnveden Invest* och *Gnosjöbörsen*. Av dessa två har det senare en närmare lokal anknytning, och har hittills varit det mest framgångsrika bolaget. Betydelsen av denna typ av riskkapitalbolag i en miljö av Gnosjöns typ är, mig veterligt, inte vetenskapligt studerad. Det finns sannolikt ett motstånd bland många småföretagare mot att avstå hela (eller en del av) kontrollen över sina bolag. Få Gnosjöföretag har vuxit från små till medelstora företag eller till storföretag.

Slutsats

Den så kallade gnosjöandan verkar fortfarande vara livskraftig. Den avspeglar sig i att nyetableringstakten, den industriella tillväxten och förvärvsfrekvensen ligger långt över riksgenomsnittet samt i en låg arbetslöshet. Denna entreprenörsanda verkar också vara inympad i den yngre generationen vilket bör garantera en fortsättning av gnosjöandan.

Det finns dock ett problem. Företagen i Gnosjö är arbetskraftsintensiva och i hög utsträckning utsatta för stark priskonkurrens (snarare än kvalitetskonkurrens). Därmed är företagen också sårbara för den ökande konkurrensen från låglöneländer. Min studie visar att Gnosjöföretagen har en extra marginal jämfört med liknande företag i övriga delar av landet. De bör därför kunna överleva längre under en intensiv sådan konkurrens än andra företag i samma branscher. Den långsiktiga överlevnaden för dessa företag kan ändå vara i fara.

För att motverka en sådan utveckling behöver kunskapsintensiteten ökas. I detta sammanhang är den höga förvärvsintensiteten bland ungdomar ett problem, eftersom de skulle behöva kombinera en "nedärvd" företagsamhet med högre utbildning. Med en sådan akademisering av produktionen kan dock det nätverk som fungerat så bra för Gnosjöföretagen komma att brytas upp, eller fungera sämre i den annorlunda företagsstruktur som skulle växa fram.

Slutsatsen är alltså att gnosjöandan i sig är positiv (de starka sociala nätverken), men att det inte är en garanti för framtida framgångar. Vad gäller offentliga industripolitiska åtgärder så är det förmodligen omöjligt att "skapa" en dylik anda, det är också knappast "önskvärt" om det skulle innebära en ökning av arbetsintensiv småföretagsindustri. Satsningar på högteknologiska forskarbyar och riskkapitalbolag specialinriktade på högteknologi samt högre utbildning är förmodligen en bättre strategi för framtiden.

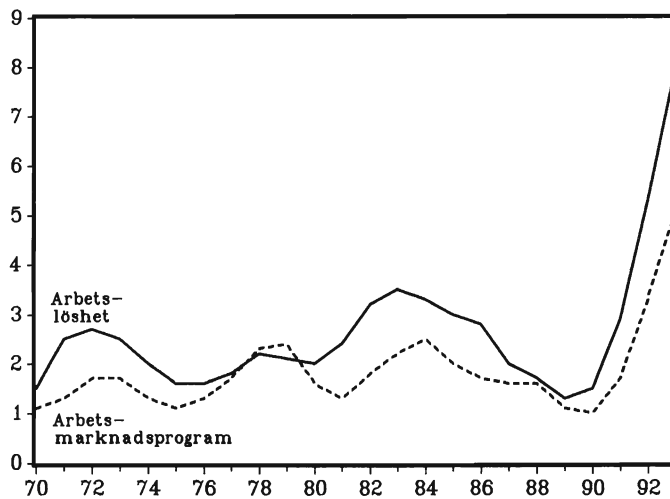
Finansiella hinder är förmodligen inte heller den viktigaste förklaringen till att så få Gnosjöföretag vuxit sig riktigt stora (eller ens medelstora). Ej heller kan man hänvisa till skatteproblem. Skattesystemet ger egenföretagaren incitament att sälja företaget, eller rättare sagt affärsidén, till ett stort företag. Detta har sällan hänt i Gnosjö. Inför hotet av uppköp från "outsiders" har man i stället gått samman i ett investmentbolag (Gnosjöbörsen). Viljan att behålla kontrollen är nyckeln, antingen personligen eller inom "nätverket".

Referenser

- Braunerhjelm, P., 1991, *Svenska underleverantörer och småföretag i det nya Europa: Struktur, kompetens och internationalisering*, Forskningsrapport nr 38, IUI, Stockholm.
- Braunerhjelm, P., 1993, Nyetablering och småföretagande i svensk industri; i Andersson, T. m.fl., *Den långa vägen*, IUI, Stockholm.
- Dahmén, E., 1950, *Svensk industriell företagarverksamhet (1919–1939)*, IUI, Stockholm.
- Du Rietz, G., 1975, *Etablering, nedläggning och industriell tillväxt i Sverige, 1959–1970*, IUI, Stockholm.
- Du Rietz, G., 1980, *Företagsetableringen i Sverige under efterkrigstiden*, IUI, Stockholm.
- Eliasson, G., 1991, Deregulation, Innovative Entry and Structural Diversity as a Source of Stable and Rapid Economic Growth, *Journal of Evolutionary Economics*, Vol. 1, s. 49–63.
- Fölster, S., 1992, *Startkapital: Förslag till stimulans av riskkapitalförsörjningen i teknikintensiva projekt*, IUI Working Paper nr 331.
- Fölster, S. & Nyberg, S., 1993, *Entry and the Choice between Greenfield or Takeover: The Neglected Technological Determinants*, IUI Working Paper No. 398.
- Gnosjö Industriförening, 1991, *Made in Gnosjö*.
- Johannisson, B. & Bång, H., 1992, *Nyföretagandet och regioner*, Ds 1992:79, Arbetsmarknadsdepartementet, Allmänna Förlaget, Stockholm.
- Karlsson, C., Larsson, J. & Wiklund, J., 1992, *Gnosjöfenomenet*, Ds 1992:91, Arbetsmarknadsdepartementet, Allmänna Förlaget, Stockholm.
- Meyerson, P.-M., 1994, Företagsamhetens ekonomiska teori och politiska villkor — en explorativ betraktelse, *Ekonomisk Debatt*, årg. 22, nr 2, s. 149–158.
- Wendeberg B., 1982, *Gnosjöandan — myt eller verklighet?*, U.B. Wendeberg Förlag HB, Värnamo.

problem i den aktiva arbetsmarknadspolitiken. Programmen kan ha medfört motverkande effekter på sysselsättningen vilka kan ha varit så starka att arbetslösheten inte minskat eller till och med ökat.

Figur 1 Arbetslöshet och arbetsmarknadsprogram, 1970–93
Procent av arbetskraften



Anm.: Arbetsmarknadsprogrammen inkluderar arbetsmarknadsutbildning (exkl. företagsutbildning), beredskapsarbeten, ungdomslag, särskild inskolningsplats, ungdomspraktik samt arbetslivsutveckling.

Källor: SCB och AMS.

När det gäller effekterna av arbetsmarknadsprogrammen på sysselsättningen finns två olika teorier. I den första, representerad av bland andra de brittiska forskarna Richard Layard och Richard Jackman, betonas programmets möjligheter att bevara eller öka arbetskraftens kompetens och att effektivisera sökandet efter jobb. Arbetsmarknadspolitiken anses därmed öka den ”effektiva” arbetskraftens storlek, vilket i sin tur ökar konkurrensen om jobben. Detta får en lönedpressande effekt som bidrar till en större sysselsättning. Denna analys ger stöd åt förespråkare av en aktiv stabiliseringspolitik. En ökning av antalet långtidsarbetslösa (vilken inte förhindrats av arbetsmarknadspolitiska eller andra efterfrågestimulerande åtgärder) anses nämligen leda till att fler personer hamnar utanför den ”effektiva” arbetskraften. Till skillnad från andra arbetslösa, med närmare anknytning till arbetsmarknaden, bidrar de långtidsarbetslösa inte till att hålla löneökningarna nere.

Därför blir löneökningarna höga även vid en hög arbetslöshet, vilket får som konsekvens att arbetslösheten fortsätter att öka.

Den andra teorin, främst företrädd av Lars Calmfors, tar hänsyn till att programmen kan påverka utfallet av löneförhandlingarna mellan arbetsgivare och fackföreningar så att lönerna ökar. Fackföreningarna antas beakta även de arbetslösa medlemmarnas situation, som påverkas av omfattningen av arbetslösheten och de alternativa förtjänstmöjligheterna. Programmen minskar de negativa effekterna av en uppsägning, vilket medför att incitamenten att hålla tillbaka lönekraven blir mindre. Faktorer som avgör hur mycket mindre incitamenten blir är ersättningsnivån, hur länge deltagandet i programmet varar samt i vilken utsträckning det kvalificerar för ytterligare ersättningsperioder från arbetslöshetskassan. Programmen kan alltså leda till löneökningar som tränger undan annan sysselsättning. De aktiva åtgärderna anses dessutom minska intresset av att söka arbete under den period en individ genomgår ett program, vilket leder till högre arbetslöshet. Om den sammanlagda effekten av dessa faktorer är tillräckligt stark kan reguljär sysselsättning trängas ut i så hög grad att arbetslösheten ökar.

Den empiriska kunskapen om arbetsmarknadsprogrammets olika effekter grundar sig på mikro- och makroutvärderingar. I mikrostudierna undersöks löne- och sysselsättningseffekterna för de individer som genomgått programmen. En hel del forskning har gjorts på detta område, men resultaten har inte pekat i någon entydig riktning. Makrostudierna fångar upp aggregerade sysselsättnings- och löneeffekter — det vill säga konsekvenserna även för dem som inte genomgår programmen — vilka är av central betydelse vid en bedömning av programmets samhällsekonomiska effektivitet. Många av dessa studier har gjorts i de skandinaviska länderna.

Tabellerna 1 och 2 sammanställer svenska empiriska makrostudier av arbetsmarknadsprogrammets effekter på löner respektive sysselsättning. En central frågeställning i forskningen är om olika typer av program — beredskapsarbeten och arbetsmarknadsutbildning (AMU) — ger upphov till olika effekter. De flesta studierna gör dock inte åtskillnad mellan programmen. Där har i stället ett totalt mått använts, vilket betecknas med "beredskap + AMU" i tabellerna.

Tabell 1 redovisar de löneeffekter som skattats för arbetsmarknadsprogrammen vid givna nivåer på den öppna — och lönedämpande — arbetslösheten. En positiv (+)/negativ (−) effekt innebär att en ökning av antalet personer i åtgärder verkar löneuppdrivande/lönesänkande. En nolla i tabellen

(0) indikerar att lönen inte påverkas. Men detta innebär också att **en överföring av personer från öppen arbetslöshet till åtgärder inte leder till någon lönedämpning**, och detta resultat är nästan lika allvarligt som om effekten hade varit positiv. Av tabellen framgår att flertalet studier indikerar icke-lönedämpande effekter av programmen.¹

Tabell 1 **Empiriska studier av arbetsmarknadsprogrammets effekter på lönen**

Studie	Program	Effekt
Calmfors & Forslund (1991)	Beredskap + AMU	+
Calmfors & Nymoén (1990)	Beredskap + AMU	0
Edin, Holmlund & Östros (1993)	Beredskap AMU	-/0 -/0
Forslund (1991)	Beredskap + AMU	+
Forslund (1992)	Beredskap AMU	+ -
Holmlund (1990)	Beredskap + AMU	0
Löfgren & Wikström (1991)	AMU	0
Skedinger (1992)	Beredskap	+

Mycket få studier har undersökt programmets konsekvenser för sysselsättningen och resultaten i studierna är inte heller entydiga (se tabell 2). Vid Industriens Utredningsinstitut (IUI) och Institutet för internationell ekonomi (IIES) pågår för närvarande ett forskningsprojekt om hur arbetsmarknadsutbildning och beredskapsarbete påverkar den totala arbetslösheten, det vill säga den öppna arbetslösheten samt antalet personer i åtgärder (Calmfors & Skedinger 1994). Studien är baserad på länsdata över en längre period och utnyttjar de stora regionala variationerna i såväl programmets omfattning som arbetslösheten. I studien undersöks även vilken betydelse den ökade inriktningen mot ungdomar i programmen under 1980-talet haft för sysselsättningen. Denna grupp utgör "outsiders" på arbetsmarknaden. Ungdomarna är i mindre

¹ Studierna bygger på en rad olika datamaterial och utnyttjar också olika skattningsmetoder. För helhetsbedömningen är det därför viktigt att notera att i de fall bättre data och/eller statistiska metoder använts har detta inte lett till förmånligare resultat för arbetsmarknadspolitiken.

grad fackföreningsanslutna än äldre arbetstagare, varför man kan anta att den förda politiken lett till att trycket uppåt på lönerna blivit mindre.¹

Tabell 2 **Empiriska studier av arbetsmarknadsprogrammets effekter på arbetslösheten**

Studie	Beroende variabel	Program	Effekt
Calmfors & Skedinger (1994)	Total arbetslöshet	Beredskap AMU	+ /0 –
McCormick & Skedinger (1992)	Öppen arbetslöshet	Beredskap + AMU	+
Wadensjö (1987)	Öppen arbetslöshet	Ungdomslag	–

Anm: Studien av Wadensjö (1987) är begränsad till ungdomsarbetsmarknaden och avser endast programmets effekt på den öppna arbetslösheten för en viss åldersgrupp, varför eventuella undanträngningseffekter för andra grupper inte kunnat beaktas.

Preliminära resultat från projektet indikerar att det finns stora skillnader mellan programmen. Beredskapsarbeten tycks inte bidra till en ökad sysselsättning. För arbetsmarknadsutbildningen erhålls dock fördelaktigare resultat. Några bestämda slutsatser av satsningen på ungdomar kan vi emellertid inte dra.

Sammanfattningsvis kan sägas att forskningen om arbetsmarknadspolitiken ger upphov till många frågor om politikens effektivitet. Det har visats att arbetsmarknadspolitiska program kan verka löneuppdrivande och det kan inte med någon större säkerhet sägas att arbetsmarknadspolitiken har minskat den totala arbetslösheten. Vilka möjligheter och risker finns med den aktiva arbetsmarknadspolitiken i den nuvarande arbetsmarknadssituationen? Här kan man knyta an till de två ”skolornas” argument rörande arbetsmarknadspolitikens effekter. Stort avseende måste naturligtvis fästas vid arbetsmarknadspolitikens möjligheter att förhindra en situation med många långtidsarbetslösa. Risken för löneinflation är liten eftersom den öppna arbetslösheten i Sverige nu ligger på en mycket högre nivå än tidigare. Samtidigt är det viktigt att man undviker inlåsningseffekter till följd av höga ersättningsnivåer och generösa möjligheter till ”rundgång” mellan arbetsmarknadsprogram och öppen arbetslöshet.

¹ Effekterna av den så kallade ungdomspraktiken har dock inte analyserats, eftersom den studerade perioden endast sträcker sig fram till 1990.

Referenser

- Calmfors, L. & Forslund, A., 1991, Real-Wage Adjustment and Labour Market Policies: The Swedish Experience, *Economic Journal*, Vol. 101.
- Calmfors, L. & Nymoen, R., 1990, Real Wage Adjustment and Employment Policies in the Nordic Countries, *Economic Policy*, No. 11.
- Calmfors, L. & Skedinger, P., 1994, The Employment Effects of Swedish Active Labour Market Policy: An Analysis with Pooled Time-Series and Cross-Section Data, under utgivning, Institutet för internationell ekonomi och Industriens Utredningsinstitut, Stockholm.
- Edin, P.A., Holmlund, B. & Östros, T., 1993, *Wage Behaviour and Labour Market Programmes in Sweden: Evidence from Micro Data*, Working Paper 1993:1, Nationalekonomiska institutionen, Uppsala universitet.
- Forslund, A., 1991, *Price and Wage Setting under Imperfect Competition*, Nationalekonomiska institutionen, Uppsala universitet.
- Forslund, A., 1992, *Arbetslöshet och arbetsmarknadspolitik*, Bilaga 7 till Långtidsutredningen, Finansdepartementet, Stockholm.
- Holmlund, B., 1990, *Svensk lönebildning — teori, empiri, politik*, Bilaga 24 till Långtidsutredningen, Finansdepartementet, Stockholm.
- Löfgren, K.G. & Wikström, M., 1991, *Lönebildning och arbetsmarknadspolitik*, Ds 1991:53, Arbetsmarknadsdepartementet.
- McCormick, B. & Skedinger, P., 1992, Why Do Regional Unemployment Differentials Persist?, i Skedinger, P. (1992).
- Skedinger, P., 1992, *Essays on Wage Formation, Employment, and Unemployment*. Acta Universitatis Upsaliensis, Studia Oeconomica Upsaliensia 22. Nationalekonomiska institutionen, Uppsala universitet.
- Wadensjö, E., 1987, The Youth Labour Market in Sweden — Changes in the 1980s, *Economia & Lavoro*, No.1.

4 Socialförsäkring genom medborgarkonto

av Stefan Fölster

Inledning

De europeiska välfärdsstaternas socialförsäkringssystem har visat sig stå på allt lösare grund. Dels förutsätter deras fortsatta finansiering väsentligt ökad ekonomisk tillväxt, dels verkar ökad tillväxt vara oförenlig med de kollektivt baserade socialförsäkringssystemens konstruktion.

Sverige är det land som kanske hårdast drabbats av dessa problem på grund av dess, även i ett europeiskt perspektiv, mycket stora offentliga sektor. Därför diskuterar man intensivt hur den svenska ekonomin skall kunna frigöras från det ok som socialförsäkringssystemet innebär, dvs. hur det skall kunna privatiseras. Hittills har en någorlunda allmän politisk enighet nåtts i pensionsfrågans lösning i form av en korsning mellan en privat och en offentlig lösning. På andra områden, som exempelvis arbetslöshetsförsäkring eller föräldraförsäkring, råder fortfarande stor splittring trots att reformer brådskar.

I denna uppsats visar jag att socialförsäkringssystemets dilemma kan lösas generellt med *individuella konton*, så kallade *medborgarkonton*, utan att traditionella fördelningsmål äventyras. Det är snarare tvärtom (se Fölster 1993) att fördelningsmålen är i fara om inte socialförsäkringssystemet reformeras i grunden på det sätt jag föreslår. Förslaget bygger på det faktum att nästan hela den offentliga sektorns beskattning och utgifter handlar om omfördelningar av individernas egna "privata" sparande över deras livscykel. Denna kollektiva metod är mycket ineffektiv och förstör i grunden individernas incitament att ekonomisera med samhällets resurser. Det individuella medborgarkontot kan klara pensionerna och kan även utvidgas till andra områden, som arbetslöshets-, sjuk- och föräldraförsäkringar, socialbidrag och barnomsorgskostnader. Endast för de särskilt utsatta i samhället behövs ett kollektivt arrangemang.

Tanken är att en stor del av socialförsäkringsavgifterna och skatterna kan ersättas med inbetalningar på ett individuellt medborgarkonto. Ersättningar vid till exempel föräldraledighet eller sjukdom tas i första hand från det

egna kontot. Ett högre saldo på kontot vid pensioneringen ger högre pension. Samtidigt försäkras pensionsnivån för den händelse att saldot på medborgarkontot blir lågt. Den försäkrade garantipensionen kan vara inkomstrelaterad och kan också variera beroende på om orsaken till låga inkomster varit till exempel arbetsskada, arbetslöshet eller ett eget val att inte arbeta.

Medborgarkontot har flera principiella fördelar över lösningar som enbart bygger på försäkring eller på bidrag, till exempel i form av sänkta skatteklilar. Viktigast är dock att medborgarkontot skapar ett i grunden förändrat incitamentsystem och en automatisk kontroll mot missbruk.

I flera europeiska länder, som Tyskland och Frankrike, har en diskussion om liknande socialförsäkringssystem påbörjats.¹ Det enda fullt utbyggda systemet finns emellertid i Singapore där det så kallade Central Provident Fund bygger på obligatoriskt, individuellt sparande som kan användas till bland annat sjukvård, utbildning och pension.

Principerna

Nationalekonomers sätt att resonera om socialförsäkringar kan, något förenklat, sammanfattas som i tabell 1. Socialförsäkringar har i allmänhet en eller flera av fyra olika uppgifter. För varje uppgift finns ett väl utvecklat resonemang om vilken uppläggningsform som är mest lämplig.

En socialförsäkring som enbart har som uppgift att täcka **försäkringsbara risker** kan mycket väl skötas av en rent privat försäkringsmarknad. I begreppet "försäkringsbar" ligger just att en fri försäkringsmarknad fungerar effektivt.

När störningar uppstår på en fri försäkringsmarknad talar man i stället om uppgiften att täcka **icke-försäkringsbara risker**. Oftast inträffar detta när försäkringsbolag inte kan skaffa sig tillräcklig information för att bestämma risker förknippade med enskilda försäkringstagare.² En vanlig lösning i dessa

¹ I många länder finns dock vissa inslag av kontosystem i t.ex. studiemedelsfinansieringen och i socialbidragssystemet. På senare tid har i Sverige föreslagits att ett obligatoriskt sparkonto bör införas för att finansiera kompetensutveckling vid arbetslöshet (Fölster 1994, SOU 1992:123, Eliasson 1992). Ett liknande personligt investeringskonto med begränsad dragningsrätt för speciella ändamål före pension föreslogs av Eliasson redan 1976.

² De två viktigaste informationsproblemen går under beteckningarna "adverse selection" och "moral hazard". Adverse selection innebär att ett försäkringsbolag inte vet hur riskabel en kund är, medan moral hazard innebär att försäkringsbolaget inte vet hur riskabelt en kund betar sig. Båda innebär att ett försäkringsbolag som bestämmer en premie och självrisk utifrån den (forts...)

fall är att göra försäkringen obligatorisk eller att den organiseras i offentlig regi.

Den tredje uppgiften som en socialförsäkring kan ha är att **omfördela resurser över en människas livscykel**. Den rekommenderade lösningen är vanligtvis någon form av individuellt konto där personens inbetalningar antingen bokförs och ligger till grund för pensionsrättigheter, eller där pengarna faktiskt sparas. Det är en kombination av dessa två som pensionsarbetsgruppen nyligen föreslagit. Sådana system innehåller oftast försäkringsmoment som täcker till exempel risken att man lever längre än "beräknat" och därför behöver mer pension.

Den sista uppgiften som socialförsäkringar vanligen har är en **omfördelning av resurser mellan människor**. Den kan inte hanteras på annat sätt än med skatter och bidrag, dvs. med kollektiva lösningar. Men poängen är att endast denna sista uppgift kräver kollektiva lösningar och att den svarar för en mycket liten del av den offentliga budgetens användning. Alla övriga uppgifter sköts bäst genom individers privata, möjligen delvis obligatoriska, arrangemang.

Tabell 1 Socialförsäkringarnas uppgifter och lämpliga organisationsformer

Uppgift	Lämplig organisation
1. Täcka försäkringsbara risker	Privata försäkringsbolag
2. Täcka icke-försäkringsbara risker	Offentliga försäkringar, obligatoriska privata försäkringar
3. Livscykelomfördelning	Eget sparande eller bokfört sparande i offentlig regi, eller obligatoriskt sparande i privat regi med vissa försäkringsinslag
4. Omfördelning mellan personer	Skatter och bidrag

(...forts)

genomsnittliga risken tenderar att tappa lågriskpersonerna som kunder. Detta tvingar fram premie- och självriskhöjningar som gör att ytterligare lågrisk kunder hoppar av. I extremfallen upphör försäkringsmarknaden att fungera.

Medborgarkontots tre viktigaste fördelar framför försäkringar och bidrag

A) Skattekillen minskar. En försäkring som täcker varje kortvarigt inkomstbortfall överförsäkrar de flesta människor. Detta kan illustreras genom att likna livet vid ett kasino. Som i kasinot gör man i livet ibland förluster i form av inkomstbortfall, exempelvis vid sjukdom eller arbetslöshet. Ibland gör man vinster i form av lönehöjning eller extrainkomster.

En försäkring som betalar ersättning för varje enskild förlust tvingar en person att försäkra sig även för händelseförlopp där en förlust följs av en vinst som mer än väl kompenserar för förlusten. Innebörden är att människor vill försäkra sig mot risken att nettot av vinster och förluster under en viss tidsperiod understiger en viss nivå. Liksom i kasinot är en enskild förlust ointressant. Det avgörande är den totala vinsten eller förlusten under kasinovistelsen.

B) Fördelningspolitiken blir mer träffsäker och rättvis. Detta är en följd av att medborgarkontot undviker omfördelning till personer för vilka ett kortvarigt inkomstbortfall följs av perioder med höga inkomster.

C) Så kallad moral hazard minskar i medborgarkontot. Moral hazard-problemet mildras vanligtvis genom självrisk. En självrisk utgör emellertid en högst ofullständig lösning. Om självrisken inte är alltför stor finns det ändå betydande skäl att missbruka försäkringen för den som har ett högt alternativvärde av tiden, till exempel att arbeta svart. Om självrisken är väldigt stor ger försäkringen en sämre trygghet och likviditetsproblem för individen. Med medborgarkontot kan självrisken göras stor, men nackdelarna undanröjs genom att a) självrisken sprids ut över en längre tidsperiod, b) likviditeten garanteras och c) självrisken krymper för personer med låga livsinkomster tack vare inslaget av livsinkomstförsäkring.^{1, 2}

¹ Konjunkturrådet (1994) föreslår att socialförsäkringar begränsas till ett högkostnadsskydd. Detta exemplifieras med t.ex. fyra veckors karenstid. I jämförelse ger medborgarkontot dels en likviditet så att höga självrisker kan bäras, dels en effektivare försäkring eftersom ett högkostnadsskydd ändå är en traditionell försäkring av relativt kortvariga inkomstbortfall snarare än en livsinkomstförsäkring.

² Även problemet med adverse selection är mindre med en livsinkomstförsäkring än med försäkringar av kortvariga inkomstbortfall. I en traditionell försäkring kan de som tror sig löpa mindre risk än vad som är reflekterat i försäkringspremien ställa sig utanför, vilket höjer kostnaden för dem som är kvar. Ett vanligt sätt att minska adverse selection är genom en bonus som ges i efterhand, dvs. en ersättning som människor får i efterhand för att de varit skadefria.
(forts...)

Medborgarkontots praktiska tillämpning

Den tillämpning av medborgarkontot som diskuteras här följer i sina grundvalar förslaget till det nya pensionssystem som nyligen lanserats. Exakt vilka socialförsäkringar och andra sociala utgifter som kan inlemmas i medborgarkontot lämnas dock öppet.

I stället för skatter och avgifter som betalas i det nuvarande systemet skulle ungefär två tredjedelar betalas in på det egna medborgarkontot. Resterande tredjedel betalas in som en "försäkringsavgift" för att täcka försäkrings- och omfördelningskostnader. Precis som i förslaget till pensionsreformen är pengarna som betalas in på medborgarkontot till en början endast "bokförda" pengar. Med tiden finns möjlighet att låta en växande andel utgöras av riktiga pengar, så att systemet blir ett så kallat premiereservsystem. I det läget finns också möjlighet att låta människor själva bestämma hur pengarna skall förvaltas. Pengarna kan till och med användas till köp av bostad, som i den singaporeanska "Provident Fund".¹

Inbetalningarna till kontot är obligatoriska, och utbetalningarna styrs av regler för hur mycket man får ta ut vid olika händelser. Till det yttre kommer systemet därför att likna dagens system. De tillåtna uttagen från det egna kontot kan till och med beräknas så att de exakt motsvarar de nuvarande inkomstbaserade ersättningarna. Med ett medborgarkonto deltar också alla i samma system, vilket undanröjer risken för stigmatisering.

Utformning av försäkringselementet

I ett system med medborgarkonton finns två viktiga försäkringsprinciper.

A) Livsinkomstförsäkring. Tillgodohavandet på medborgarkontot räknas om till ett pensionsanspråk vid pensionen. Vid det tillfället beräknas också utfallet av livsinkomstförsäkringen, som i princip fungerar som nuvarande socialförsäkringar, men i ett livstidsperspektiv.

(...forts)

Detta är naturligtvis i princip detsamma som händer i ett system med medborgarkonto. Problemet med negativt urval är dock mindre i medborgarkontot eftersom det möjliggör även en "negativ bonus", dvs. en ökad avgift efter skadefall.

¹ Detta förutsätter givetvis att bostaden inte belånas samtidigt.

I likhet med nuvarande socialförsäkringssystem innebär detta att en person som har ett mindre tillgodohavande på medborgarkontot vid pensionen på grund av en frivilligt vald lägre arbetsinsats, får en lägre garanterad pension än en person som hindrats arbeta till följd av arbetslöshet eller sjukdom.

För att hålla reda på hur människor under olika livsperioder deltar i arbetskraften beräknas varje dag ett garantibelopp. Summan av garantibeloppen vid pensionen avgör sedan den minsta pension som en person har rätt till. Detta fungerar ungefär som privata pensionsförsäkringar gör idag, vilka garanterar en minimipension även om avkastningen på pensionssparande utvecklas ogynnsamt.

B) Likviditetsförsäkring. Medborgarkontot garanterar att man får en utbetalning vid inkomstbortfall eller vid förhöjda kostnader (t.ex. barnomsorgsavgifter) oavsett hur lite man har på kontot. Eftersom upprätthållandet av en viss nivå på levnadsstandarden bedöms som viktig av de flesta är det rimligt att den garanterade utbetalningen fastställs till en procentandel av tidigare inkomst, kanske 80 procent som i dagens system. Garantin upprätthålls genom att låta medborgarkontot gå på minus, dvs. låta människor ta lån.

Det kan dock finnas anledning att begränsa skuldens storlek; av samma skäl som en skuldsaneringslag utreds för privata skulder. En alltför stor skuld gör det osannolikt att en människa kan hamna på plus igen och motiven att arbeta minskar därför. Skuldstorleken skulle kunna begränsas till ett saldo mellan -100 000 och -300 000 (beroende på vilka socialförsäkringar som finansieras). Vid utbetalningar därutöver fyller försäkringen på så att miniminivån inte underskrids.

Kan privata bolag erbjuda medborgarkonto?

Även privata bolag kan i princip vinna på att erbjuda försäkringar baserade på ett konto. Att det sker i så liten utsträckning beror på att privata försäkringsbolag i allmänhet inte kan tillåta situationer där försäkringstagaren har en skuld till bolaget. Personen skulle helt enkelt kunna byta bolag för att slippa skulden. Om man i stället gör personer återbetalningsskyldiga även när de säger upp en försäkring riskerar kunden att bli instängd hos en försäkringsgivare. Konkurrensen mellan försäkringsbolag fungerar då inte längre på ett tillfredsställande sätt.

I den svenska bilförsäkringen har emellertid en reglering gjort det möjligt för försäkringstagare att överföra sin bonus när de byter bolag. Därmed kan en skadedrabbad genom sänkt bonus under ett antal år återbetala en del av skadekostnaden, vilket påminner om medborgarkontots principer. I länder där konkurrensen mellan försäkringsbolagen är vassare, som i USA, minskar dock försäkringsbolagens förmåga att kompensera sig med sänkt bonus. I stället differentieras mer efter exempelvis ålder.

För att ett livstidskonto skall kunna fungera i samband med privata företag krävs således en reglering som säkerställer att kontot kan flyttas när kunden byter bolag. Det krävs också en lagstiftning som fastställer människors betalningsansvar för en skuld på livstidskontot. Med en sådan lagstiftning skulle privata bolag förmodligen kunna förvalta medborgarkonton.

Erfarenheter med privata försäkringssystem från andra länder är emellertid blandade.¹ Det är inte enbart amerikanska och tyska sjuk- och äldreomsorgsförsäkringar som ger skäl till eftertanke. I Kalifornien föreslår delstatsregeringen nu till och med ett förstatligande av bilförsäkringen. Ineffektiviteter i det privata systemet anses fördubbla försäkringskostnaden jämfört med vad en allmän försäkring skulle kosta.² En rimlig strategi torde därför vara att börja med ett offentligt system, och sedan i första hand öppna det för privata val av hur sparade pengar skall förvaltas.

Medborgarkontots samhällsekonomiska effekter

En mycket stor andel av de offentliga utgifterna går till omfördelning av individens inkomster över livscykeln snarare än till omfördelning mellan människor med olika inkomster. Här redovisas kort en beräkning, baserad på en simulerad befolkning på 1 000 personer, av medborgarkontots effekter på skattekillen. Beräkningen omfattar inte pensionssystemet. Förhållandena under personernas alla livsskeden antas vara som 1990 för åldersgruppen. Detta innebär också ett antagande att alla löner och priser förblir som under 1990 (i reala termer).

För dessa 1 000 personer, i åldern 20–64 år, har livsbanor simulerats vars fördelning ungefär stämmer med den verkliga. Personerna råkar med

¹ I flera länder, t.ex. Tyskland, anser man sig ha dåliga erfarenheter av privata system och är på väg att införa betydande offentliga ingrepp. Problemen och tänkbara lösningar diskuteras t.ex. i Fölster m.fl. (1993).

² The Economist 1993-12-25.

viss sannolikhet ut för fem typer av händelser: utbildning, arbetslöshet, arbetsförmögenhet, sjukdom och barn. För var och en av dessa händelser finns en så kallad "hazardfunktion" som för varje dag i personens liv med viss sannolikhet påkallar händelsen.¹

Baserat på lön och frånvaroorsak beräknas inbetalningar till de viktigaste socialförsäkringssystemen (förutom pensionssystemet) samt skatt till de olika bidragssystemen.² Utifrån detta beräknas dels fördelningen av livslönen före och efter de viktigaste transfereringarna och bidragen,³ dels hur stor omfördelning av livstidsinkomsten som sker mellan personer (i åldern 20–64) i förhållande till den totala transfereringsnivån. På årsbasis motsvarar dessa nettotransfereringar 2,9 procent av BNP. Detta kan jämföras med de faktiska transfereringarna som ingår i beräkningen på 8,9 procent av 1990 års BNP.

Den viktiga frågan är emellertid i vilken mån dessa transfereringar är att betrakta som skatt. Med hjälp av en simulering där inkomstökningen för en person under ett år uppgick till 100 kr, varav en del tas i anspråk för socialförsäkringsavgifter och skatt, har förhållandet mellan ökningen i inbetalningar och ökningen i utbetalningar för varje år och person beräknats. På så sätt erhålls en marginalskatteandel av skatter och avgifter som ett genomsnitt för alla personer (tabell 2).

För systemet med medborgarkonton har beräkningen gjorts med antagandet att uttag från medborgarkontot motsvarar ersättningsnivåerna i dagens system.

Den höga marginalskatten för det nuvarande systemet förklaras delvis av att en stor andel av bidragen har ingen, eller svag, koppling till inkomsten, som exempelvis socialbidrag, barnbidrag och arbetslöshetsersättning. Än viktigare är dock att vid sjukdom eller annan frånvaro beräknas ersättningen endast på den senast erhållna inkomsten, i stället för på ackumulerade inbetalningar.

¹ Sannolikheterna är baserade på SCBs statistik om andelen i varje åldersgrupp som är arbetslös, sjuk osv. Med en slumpgenerator har sedan var och en av de 1 000 personernas liv genererats som en dagsvis sekvens av arbete och frånvaro av de fem olika skälen.

² Utbetalningar beräknas schablonmässigt. Avtalsmässiga komensationer från arbetsgivare negligeras. Skatten som täcker kostnader för bidragssystemen och tillskott till socialförsäkringssystemet antas vara en fast procentandel av lönen.

³ Med i beräkningen är sjukpenning, föräldrapenning, arbetsskadeersättning, delpension, barnbidrag, bidragsförskott, förtidspension, arbets- och lönegarantiförsäkring, socialbidrag och studiemedel.

Tabell 2 Marginalskatt av socialförsäkringsavgifter och skatter som finansierar inkluderade bidrag
Procent

	In-/utbetalningar som andel av BNP	Marginalskatt
Nuvarande system	8,9	82
Medborgarkonto med livsinkomstförsäkring och löpande uttag från kontot motsvarande nuvarande ersättningsnivåer	8,9	44

Beräkningen av skatteandelen har gjorts för en marginell inkomstökning. Antar man att den motsvarar den genomsnittliga skatteandelen skulle det innebära att en övergång till medborgarkonto är likvärdigt med en skattesänkning motsvarande 5,1 procent av BNP i ett system med enbart grundskydd, och 3,5 procent av BNP om alla valde försäkringar som garanterar samma utbetalningar som i det nuvarande systemet. I det senare fallet skulle skattesänkningen då motsvara 38 miljarder kronor (år 1990).

Slutsatser

Sverige har en snabbt växande statskuld. Varken regeringens eller oppositionens ekonomiska politik kommer i närheten av målet att balansera budgeten över konjunkturcykeln. De politiska partierna förefaller inställda på att höja skatter och egenavgifter på ett sätt som också ökar skattekillen. Det enda betydelsefulla undantaget från den politiken utgör pensionsreformen.

Mot den bakgrunden är det angeläget att finna politiskt möjliga lösningar att sänka skattekillen. Medborgarkontot har dessa förutsättningar eftersom det förenar sänkt marginalskatt med de sociala och fördelningspolitiska krav som har motiverat uppbyggnaden av det nuvarande systemet.¹

Medborgarkontots akilleshäl ligger förmodligen mer på det pedagogiska planet.

¹ Medborgarkontots drastiska effekter i form av minskad marginalskatt beräknas i Fölster m.fl. 1993.

Referenser

- Eliasson, G., 1976, A Household Investment Funds System — A Proposal, *Industrikonjunkturen*, Ekonomisk Utredningsrapport nr 21, Sveriges Industriförbund, Stockholm.
- Eliasson, G., 1992, *Marknaden för yrkesutbildning*, IUI Working Paper nr 359.
- Fölster, S., 1993, Den offentliga sektorn — det möjliga systemskiftet; i Andersson m.fl., *Den långa vägen*, IUI, Stockholm.
- Fölster, S., 1994, *Kompetenskonto — ett förslag till finansiering av livslångt lärande*, Ds 1994:30, Utbildningsdepartementet.
- Fölster, S. m.fl., 1993, *Sveriges systemskifte i fara — erfarenheter av privatisering, avreglering och decentralisering*, IUI, Stockholm.
- Konjunkturrådet, 1994, *Välfärdsland i ofärdstid*, SNS, Stockholm.
- SOU 1992:123, *Ett hav av möjligheter — AMU-gruppen på väg mot 2000-talets utbildningsmarknad*.

Del II
Nya publikationer

Nya publikationer

Sveriges systemskifte i fara? Erfarenheter av privatisering, avreglering och decentralisering

av *Stefan Fölster, Catharina Barkman, Eva Meyerson och Roger Pyddoke*

Inom Sveriges offentliga sektor pågår stora förändringar. Privatiseringar, avregleringar och decentraliseringar genomförs på många områden. Trots att systemskiftet är mer nödvändigt i Sverige än i de flesta andra länder har många misstag begåtts. Stora delar av den möjliga effektivitetsvinsten har därför uteblivit.

Denna bok är den första övergripande analysen av det pågående systemskiftet. Särskilda studier ingår som behandlar bland annat kommunala privatiseringar, statens styrning av myndigheter, affärsverkens bolagisering, avreglering av taxi, socialförsäkringsreformen och behovet av förändringar av den politiska processen.

(238 sidor, publicerad i mars 1993)

Den långa vägen: Den ekonomiska politikens begränsningar och möjligheter att föra Sverige ur 1990-talets kris

av *Thomas Andersson, Pontus Braunerhjelm, Bo Carlsson, Gunnar Eliasson, Stefan Fölster, Lars Jagrén, Eugenia Kazamaki Ottersten och Kent Rune Sjöholm*

Boken tar ett helhetsgrepp på Sveriges strukturella kris och presenterar konkreta förslag för en långsiktig lösning på ekonomins problem. Områden som speciellt behandlas är: socialförsäkringssystemet, nyetablering av företag, arbetsmarknadens organisation och de svenska storföretagen.

(248 sidor, publicerad i augusti 1993)

The Markets for Innovation, Ownership and Control

Redaktörer: *Richard H. Day*, University of Southern California, *Gunnar Eliasson*, IUI, och *Clas Wahlborg*, Göteborgs universitet.

Skriften innehåller uppsatser från en konferens 1989. Bland författarna märks, förutom redaktörerna, Kenneth Arrow, Erik Dahmén, Bruce Greenwald, Bengt Holmström, Pavel Pelikan, Tad Rybczynski, Joseph Stiglitz m.fl.

I skriften förenas innovationsforskning med analysen av finansiella marknader. Det framgår vid en jämförelse av de olika uppsatserna att syn-tesen mellan dessa två viktiga forskningsområden, tyvärr, är avlägsen.

(435 sidor, publicerad i april 1993)

Household Market and Nonmarket Activities: Procedures and Codes 1984—1991

av *Anders Klevmarken* och *Paul Olovsson*

HUS-studien påbörjades som ett gemensamt projekt mellan IUI och Göteborgs universitet 1981.¹ Syftet var att kartlägga de svenska hushållens användning av sin tid, sina pengar och offentliga tjänster. I denna kodbok redovisas datainsamlingen under perioden 1984–1991. Projektet har nu avslutats för IUIs del.

(937 sidor, publicerad i oktober 1993)

¹ Se Eliasson, G. & Klevmarken, A., 1981, *Household Market and Non-Market Activities. Research Program and Proposal*. IUI Research Report, No. 12.

Sex IUI-avhandlingar har publicerats under 1993

- Nr 44 Price and Quality: Essays on Product Differentiation**
av *Jonas Häckner*, ekon. dr, Handelshögskolan i Stockholm.
- Nr 45 Honesty, Vanity and Corporate Equity: Four Microeconomic Essays**
av *Sten Nyberg*, ekon. dr, Handelshögskolan i Stockholm.
- Nr 46 Hierarchical Modelling of Private Demand in Sweden**
av *Kent Rune Sjöholm*, fil. lic., Stockholms universitet.
- Nr 47 Measuring Productivity and Inefficiency Without Quantitative Output Data**
av *Erik Mellander*, ekon. dr, Uppsala universitet.
- Nr 48 Production in Foreign Affiliates: Effects on Home Country Exports and Modes of Entry**
av *Roger Svensson*, ekon. lic., Göteborgs universitet.
- Nr 49 Tax Incentives of Corporate Mergers and Foreign Direct Investments**
av *Karl-Markus Modén*, Ph.D., University of Pennsylvania.

Del III
Pågående projekt

Programkatalog

	Sida
Program I	68
Företaget i den dynamiska marknadsekonomin	
I.1 Produktiviteten i stora organisationer — informationssystem i företag	
I.2 Den svenska mikro-till-makromodellen	
Program II	71
Teknologi, produktivitet och resurser	
II.1 Informationsanvändning, kommunikation och samhällsekonomi — studier i telekommunikation	
II.2 Utbildning, industriell kompetens och teknisk utveckling	
II.3 Verktygsmaskinindustrin i Sverige och USA	
Program III	75
Politik, regleringar och offentliga monopol	
III.1 Marknadsekonominns gränsvillkor	
III.2 Institutioner och strukturell utveckling	
III.3 Studier i offentlig tjänsteproduktion	
Program IV	80
Företaget och internationell handel	
IV.1 Svensk ekonomi i ett nytt Europa	

	67
	Sida
Program V	84
Marknaden för ägande och kontroll (finansiell ekonomi)	
V.1 Kapitalmätningar	
V.2 Ägarkapitalets och ägarkompetensens betydelse för industriell utveckling	
V.3 Företagsamhetens ekonomiska teori och politiska villkor — fallet Sverige	
V.4 De institutionella förutsättningarna för ekonomisk tillväxt i Östeuropa	
Program VI	87
Arbetsmarknad, kompetens och arbetsersättning	
VI.1 Arbetskontraktets utformning, incitamentsstruktur och produktivitet	

I Företaget i den dynamiska marknadsekonomin

Institutets forskning har under de senaste åren systematiskt orienterats *mot företaget och dess centrala roll för konkurrensmarknadernas dynamik, för ekonomins struktur samt för den ekonomiska tillväxten*. Detta program ägnas formulerandet av teorier och metoder gemensamma för övriga programområden. Vi kallar ämnesområdet för *industrial economics*.¹

I.1 Produktiviteten i stora organisationer — informationssystem i företag

Detta projekt summerar resultaten från en rad IUI-studier över industri-företagens interna organisation och styrsystem samt de interna redovisnings- och mätsystemens relevans och pålitlighet. En omfattande intervjuserie har genomförts där syftet varit att få ett grepp om hur ny informationsteknik kommer till användning i företagens egna informationssystem. Kartläggningen innefattar även en studie av företagets syn på "sig självt" och sin plats i marknadsekonomin. Denna syn stäms av mot teorin om företaget och marknaden i nationalekonomisk och företagsekonomisk forskning. En kartläggning har genomförts över hur ett antal elektronikföretag under de senaste tio åren med olika framgång försökt utveckla och lansera en informationsprodukt för användning i företag ("business information systems").

I.2 Den svenska mikro-till-makromodellen

Institutets forskning inom industriell utveckling kräver en samlande intellektuell struktur *dels* för att de olika forskningsprojekten skall kunna placeras in i ett totalekonomiskt och dynamiskt teoretiskt sammanhang, *dels* för att det mycket omfattande databasarbete som bedrivs skall kunna samordnas. Den svenska mikro-till-makromodellen möjliggör detta. Den skall i första hand ses som en beskrivning av en tillväxtekonomi baserad på de enskilda företagens beteende samt marknadernas institutioner och dynamik. Under senare år har modellen systematiskt utvecklats som en metod att *kvantifiera makroeffekterna*

¹ Ämnet *industriell ekonomi* har vid de tekniska högskolorna i Sverige fått ett delvis annat, mer företagsekonomiskt inriktat innehåll. *Industriell utveckling* kan vara den beteckning som på svenska bäst motsvarar den engelska termen *Industrial Economics*, som är ett bredare definierat område än det statiska ämnet *industrial organization* (IO). Se vidare Eliasson, G., 1989, *The Economics of Coordination, Innovation, Selection and Learning – A Theoretical Framework for Research in Industrial Economics*, IUI Working paper No. 235.

av händelser i företagen och av förändringar i de institutioner som definierar marknadsekonomins organisation. Modellen har på detta sätt utnyttjats i många IUI-studier, bland annat av industrisubventionernas, teknikspridningens, utlandsinvesteringarnas samt nyetableringarnas makroekonomiska effekter. Modellen har dokumenterats i ett flertal sammanhang.¹

Kring modellen har ett omfattande databasarbete utförts. Framför allt har en systematisk mikro(företag)-till-makro(nationalräkenskapsnivå)-databas färdigställts. Även databasen har kommit till användning i ett stort antal IUI-studier. För närvarande utnyttjas modellen som analys- och kvantifieringsinstrument i projekten *Informationsanvändning, kommunikation och samhälls-ekonomi* (projekt II.1) där en särskild telekommunikationssektor särskiljts i nationalräkenskaperna, *Marknadsekonomins gränsvillkor* (III.1) där konsekvenserna av dåligt informerad eller felinformerad ekonomisk politik studeras,

¹ En fullständig förteckning över de publikationer som framkommit i detta projekt sedan 1976 återfinns i skriften *MOSES Database*, s. 355 ff. Följande publikationer ger en god uppfattning om mikro-till-makroprojektets uppläggning:

- Albrecht, J. m.fl., 1989, *MOSES Code*, Research Report No. 36, IUI, Stockholm.
 Albrecht, J. m.fl., 1992, *MOSES Database*, Research Report No. 40, IUI, Stockholm.
 Antonov, M., & Trofimov, G., 1993, Learning through Short-Run Macroeconomic Forecasts in a Micro-to-Macro Model, *Journal of Economic Behavior and Organization*, Vol. 21, s. 181–203; IUI Booklet No. 340.
 Bergholm, F., 1989, *MOSES Handbook*, Research Report No. 35, IUI, Stockholm
 Carlsson, B., 1991, Productivity Analysis: A Micro-to-Macro Perspective; i E. Deiacio, E. Hörnell & G. Vickery (eds.), *Technology and Investment – Crucial Issues for the 1990s*, Pinter Publishers, London; IUI Booklet No. 282.
 Carlsson, B., Bergholm, F. & Lindberg, T., 1981, *Industristödspolitik och dess inverkan på samhällsekonomin*, IUI, Stockholm.
 Eliasson, G., 1977, Competition and Market Processes in a Simulation Model of the Swedish Economy, *American Economic Review*, Vol. 67, s. 277–281.
 Eliasson, G., 1985, *The Firm and Financial Markets in the Swedish Micro-to-Macro Model*, IUI, Stockholm.
 Eliasson, G., 1991, Deregulation, Innovative Entry and Structural Diversity as a Source of Stable and Rapid Economic Growth, *Journal of Evolutionary Economics*, Vol. 1, s. 49–63; IUI Booklet No. 276.
 Eliasson, G., 1991, Modeling Economic Change and Restructuring. The Micro Foundation of Economic Expansion; i de Wolf, P. (ed.), 1991, *Competition in Europe: Essays in Honour of Henk de Jong*, Kluwer Academic Publishers, Dordrecht/Boston/London; IUI Booklet No. 277.
 Eliasson, G., 1991, Modeling the Experimentally Organized Economy: Complex Dynamics in an Empirical Micro-Macro Model of Endogenous Economic Growth, *Journal of Economic Behavior and Organization*, Vol. 16, s. 153–182.
 Eliasson, G., 1993, *Endogenous Economic Growth through Selection*, IUI Working paper No. 397.
 Taymaz, E., 1991, *MOSES on PC: Manual, initialization, and calibration*, Research Report No. 39, IUI, Stockholm.

Utbildning, industriell kompetens och teknisk utveckling (II.2) där särskilt automationsteknikens makroekonomiska effekter studeras samt projektet *Svensk ekonomi i ett nytt Europa (IV.1)* där de makroekonomiska effekterna av företagens omDispositioneringar av sina investeringar under olika antaganden om Europa kvantifierats. I och med att modellens databas dokumenterats, (*MOSES Database*, sommaren 1992) samtidigt som den kompletterats med en informations- respektive kommunikationssektor är modellen i sitt nuvarande skick färdigdokumenterad. Modellen har också konverterats för användning på persondator. Den har under våren 1994 uppdaterats till ett nytt basår 1990 och projektet har därmed avslutats.

II Teknologi, produktivitet och resurser

Detta är IUIs traditionella forskningsområde: teknik, produktivitet och ekonomisk tillväxt.

II.1 Informationsanvändning, kommunikation och samhällsekonomi — studier i telekommunikation

Detta projekt utgör en direkt fortsättning på institutets tidigare studier av teletjänsternas samhällsekonomiska betydelse och omfattar bland annat

a) *Efterfrågestudier*

En studie av teleefterfrågan hos individer och hushåll pågår. Metoden är att analysera hushållens totala efterfrågan på kommunikationstjänster, inklusive teletjänster, som en del av deras totala efterfrågan på varor och tjänster. Såväl historiska makrodata som mikrodata från HUS-projektet (initierat av IUI och Göteborgs universitet) används.

En specialstudie av företagets efterfrågan på kommunikationstjänster pågår, varvid data utnyttjas från den så kallade planenkät som mikro-makromodellen bygger på.

Ambitionen är att modellerna skall kunna användas för prognoser.

b) *Marknadsformer och effektivitet¹*

Uppkomsten och existensen av olika marknadsformer studeras. Informations- teknologins betydelse för den totala ekonomin analyseras teoretiskt. Marknadernas organisation som mer eller mindre effektiva informationsspridare studeras.

Särskild uppmärksamhet ägnas finansmarknaderna, bland annat hur nya instrument och ny informationsteknik påverkar finansmarknadernas kapacitet att effektivt allokera resurser. En presentation av de makroekonomiska effekt-

¹ I en särskild delstudie kommer mikro-till-makromodellen att användas för att belysa de makroekonomiska konsekvenserna av på felaktiga premisser förd (illa underbyggd) ekonomisk politik. Denna del av projektet utförs av professor Gunnar Eliasson vid Kungliga Tekniska Högskolan.

erna av ny informationsteknologi kommer att ske vid The International Telecommunications Society (ITS) i Sydney i juli detta år.¹

c) *Industristudier (IT-sektorn)*

En studie av struktur, produktivitet och FoU-intensitet i den svenska informationssektorn — uppdelad på telekommunikation och annan industri — kommer att genomföras under 1994. En särskilt intressant fråga är varför Sverige trots flera satsningar inte har någon egentlig datorindustri. En del av projektet ägnas därför frågor som rör innovation, nyföretagande och tillväxt inom informationssektorn. Dessutom pågår förberedande arbeten på att särredovisa informationssektorn i nationalräkenskaperna. Ett långt tidsserie-material över telekommunikationsindustrin bör dessutom göra det möjligt att särskilt studera sektorernas produktivitetsutveckling.

Medarbetare: Karl-Markus Modén, Kent Rune Sjöholm, IUI, Erol Taymaz, Middle East Technical University, Ankara, Georgi Trofimov, Institute for Market Economy, Moskva, och Clas Wihlborg, Göteborgs universitet och Wharton School of Economics, Philadelphia.

Status: Projektets första fas avslutades i och med publiceringen av vissa ekonometriska studier av hushållens teleafterfrågan samt boken *The Knowledge-Based Information Economy*. Under februari 1993 har en licentiatavhandling publicerats för detta projekt (Sjöholm: *Hierarchical Modelling of Private Demand in Sweden*, framlagd vid Stockholms universitet).

II.2 Utbildning, industriell kompetens och teknisk utveckling

Detta projekt ingår som en del i ett större tvärvetenskapligt projekt, vilket genomförs tillsammans med Forskningspolitiska Institutet i Lund (FPI) och Institutionen för industriell organisation vid Chalmers Tekniska Högskola i Göteborg. Inom projektet studeras uppbyggnaden och sammansättningen av fyra så kallade teknologiska system och deras makroekonomiska konsekvenser och teknikpolitiska implikationer.

Projektets första fas har koncentrerats till tillverkningsautomation i svensk industri, varvid en grupp forskare (FPI) studerade infrastrukturens karaktär och införandet av automationsutrustning i svenska företag. En annan

¹ Eliasson, G., 1994, *The Macroeconomic Effects of New Information Technology, with Special Emphasis on Telecommunications*, IUI Working Paper No. 416.

grupp (Chalmers) studerade främst leverantörerna av automationsutrustning. IUI koncentrerade sin uppmärksamhet till *mottagarkompetens* i företagen och hur denna byggts upp samt till att analysera de *makroekonomiska effekterna*. Denna *första* del av projektet avrapporteras i en bok som publiceras av Kluwer Academic Publishers under 1994.

Den *andra* boken inom projektet sammanställer resultaten av studierna av de teknologiska systemen för data och elektronik, bioteknik och pulvertechnik och beräknas publiceras under hösten 1994.

En *tredje* volym koncentreras väsentligen till IUIs bidrag till projektet och inriktas på kompetensfrågorna och de makroekonomiska konsekvenserna. Den planeras att publiceras under 1995. IUIs del i projektet är således mycket brett upplagd. Så skilda studieobjekt ingår som å ena sidan en detaljerad analys av kompetens och upplärningskurvor vid installation av en robotlinje samt, å andra sidan, kompetensen hos de högsta ledningsgrupperna i företagen att välja företagets affärsmässiga och teknologiska inriktning.

Särskilt studeras hur ledningsgruppers kompetens att hantera imperfekt information påverkas av gruppens individsammansättning och tillgång till "externa informationsnätverk". Hur påverkar till exempel graden av isolering hos ledningsgruppen dess förmåga att lösa problem i krissituationer? En för projektet särskilt viktig fråga är hur individernas bakgrund (utbildning och erfarenhet) påverkar tillverkningens organisation, liksom deras förmåga att ta till sig ny tillverkningsteknik. Preliminära rapporter är under färdigställande. Ett flertal arbetspapper har publicerats,¹ liksom en populärt hållen översikt

1

- Carlsson, B. & Braunerhjelm, P., *Teknologiska system och ekonomisk tillväxt. En studie av de mikroekonomiska mekanismerna för tillväxt*, Bilaga till LU94, kommande.
- Carlsson, B. & Eliasson, G., 1991, *The Nature and Importance of Economic Competence*, Working Paper, Case Western Reserve University and IUI (revised August 1993).
- Carlsson, B., & Taymaz, E., 1991, *The Role of Technological Progress and Economic Competence in Economic Growth: A Micro-to-Macro Analysis*, presenterat vid EARIE-konferensen i Ferrara den 1–3 september; IUI Working Paper No. 311.
- Carlsson, B., Eliasson, G. & Taymaz, E., 1993, *The Macroeconomic Effects of Technological Systems: Micro-Macro Simulations*, presenterat vid EARIE-konferensen i Tel-Aviv, den 4–7 september.
- Carlsson, B., Taymaz E. & Tryggestad, K., 1993, *Factory Automation and Economic Performance: A Micro-to-Macro Analysis*; under tryckning i Ove Granstrand (ed.), *Economics of Technology* (Elsevier, 1994); IUI Working Paper No. 384.
- Carlsson, B., Eliasson, G., Granberg, A., Jacobsson, S. & Stankiewicz, R., 1992, *Sveriges teknologiska system och framtida konkurrensförmåga*, preliminär rapport till NUTEK, 31 Mars.
- Taymaz, E., 1991, *Flexible Automation in the U.S. Engineering Industries*, *International Journal of Industrial Organization*, Vol. 9, s. 557–572; IUI Booklet No. 298.

av "produktivhetsproblemet" av Gunnar Eliasson (*Produktivitet, vinster och ekonomisk välfärd — hur ser sambanden ut?*), som utgavs av IUI, 1991.

Forskningen i detta projekt är i praktiken integrerad med arbetsmarknadsprojektet samt med det arbete institutet utför för Utbildningsdepartementet, Skolverket och OECD (se projekt VI.1). Visst samarbete vad gäller studier av yrkeskompetensens betydelse för företagens prestanda sker i samarbete med Université de Paris II samt University of Michigan.

Projektansvarig: Bo Carlsson, Case Western Reserve University, Cleveland, Ohio.

Medarbetare: Pontus Braunerhjelm, Gunnar Eliasson, Eugenia Kazamaki Ottersten, Eva Meyerson, Karl-Markus Modén och Jeannette Runold, IUI, Gérard Ballot, Université de Paris II samt Erol Taymaz, Middle East Technical University, Ankara.

Doktorand: Eva Meyerson doktorerade våren 1992 med avhandlingen *The Impact of Ownership Structure and Executive Team Composition on Firm Performance*, vid sociologiska institutionen vid Stockholms universitet.

II.3 Verktygsmaskinindustrin i Sverige och USA

Verkstadsindustrins omvandling från massproduktion till flexibel tillverkning studeras inom detta projekt. Speciell uppmärksamhet ägnas verktygsmaskinernas roll i den industriella utvecklingen i ett internationellt och ett historiskt perspektiv.

Projektansvarig: Bo Carlsson, Case Western Reserve University, Cleveland, Ohio.

III Politik, regleringar och offentliga monopol

Program III innefattar frågor som berör den del av ekonomin, särskilt produktionssystemet, där normala marknadsförhållanden satts ur spel genom regleringar, subventioner etc. Analys av den offentliga sektorn är ett självklart inslag.

III.1 Marknadsekonomin gränsvillkor

Erfarenheter från såväl utvecklade industriländer som u-länder och inte minst från öststater visar på närmast katastrofala följder för ett lands långsiktiga ekonomiska utveckling av illa genomtänkta offentliga ingrepp i dess ekonomi. Konsekvenserna av olika offentliga ingrepp i marknadsekonomin är därför en viktig del av IUIs forskning. Inom detta projekt har konsekvensanalyser av regeringars effekter på olika områden genomförts. Rubriken markerar ambitionen att få ett helhetsgrepp på problemet *var gränserna går för politisk styrning av en fungerande och växande marknadsekonomi*.

IUI har under 1993 haft flera forskare — motsvarande drygt fem heltidstjänster — sysselsatta inom projektet, därav bland annat två doktorander. Delprojekt pågår under nedanstående rubriker. Under 1993 avslutades flera delprojekt samt en tillämpning och populär sammanfattning, skriften *Den långa vägen*. Under 1994 har en populär översikt av regleringspolitikens effekter publicerats: Stefan Fölster, *Konsten att (av)reglera i samhällets tjänst*. Projektet kommer att avslutas under våren 1994.

a) *Marknadsreglering och institutioner*

Denna del har till stora delar avslutats.¹ Följande delprojekt återstår.

1. Samspelet mellan (a) äganderättens utformning, (b) individens och företagets frihet att ta ekonomiska initiativ och fatta självständiga beslut samt (c) de regler (lagar, konventioner och etik) som ser till att den ekonomiska frihetens gränser iakttas. Detta delprojekt innehåller såväl en ekonomisk-teoretisk analys som en jämförande ekonomisk-historisk studie. Ambitionen är att integrera denna analys med den totala analysen i avsnitt c.

¹ Bland annat med två doktorsavhandlingar (se nedan) samt specialstudierna om taximarknaden.

2. Prissättning och produktivitetstillväxt i reglerade marknader. Empirisk studie av svenska förhållanden, som utförs i samarbete med professor Sam Peltzman vid Chicago University.

b) *Offentlig finansiering och produktion*

3. Jämförelse av marknadsmekanismer och kollektiva beslutsprocesser. Utifrån tillämpad spelteori och experimentella metoder undersöks effektiviteten av olika organisationsformer. Slutsatser dras om till exempel vilka beslut som bör fattas av politiker och vilka av marknader samt om hur beslutsfattandet bör vara organiserat inom den offentliga sektorn.
4. Offentliga utgifter och inflation. I projektet undersöks hur strukturen på den offentliga sektorn påverkar inflationen.
5. Socialförsäkringssystemets ekonomiska effekter. En preliminär studie av effekterna på sjukfrånvaron har färdigställts. En teoretisk studie av de mycket långsiktiga effekterna på ekonomin av extrema sysselsättningsmål pågår.

c) *Ekonomisk organisation, konkurrenskraft och ekonomisk tillväxt*

God forskningseffektivitet uppnås först när delstudier av partiella problem samordnas systematiskt så att en helhetsbild av det studerade problemet erhålls. Att föra upp analysen av mikrostudier till makroplanet är särskilt angeläget. Det är på denna nivå politiska beslut fattas. Och det är där vi vet minst. IUIs forskning har därför uppmärksammat effekterna för kommande generation av ekonomisk politik som försöker lösa de nu röstande medborgarnas sociala problem. Den politik som ändrar ekonomins institutioner är särskilt viktig, bland annat vad gäller *betydelsen av etableringsfrihet och ett effektivt utnyttjande av information*. Simuleringsexperiment har utförts på institutets företagsbaserade makromodell, i vilka informationsutnyttjandet i ekonomin till stora delar har varit centralt styrt och företagen tvingats utnyttja "politiskt redigerad" information som mer eller mindre förvrängt den ekonomiska verkligheten.

6. *Om betydelsen av strukturell variation för makroekonomisk stabilitet och tillväxt*. En fungerande, snabbt växande ekonomi måste ständigt upprätthålla en betydande variation i den industriella strukturen för att kunna klara många, och ibland stora, affärsmisstag och ändå visa upp en robust utveckling på makroplanet. Denna typ av analys har redan pågått

en tid vid institutet, och vissa resultat har publicerats i internationella tidskrifter.

7. *Den ekonomiska politikens begränsningar* (non-market failure). Ekonomisk politik har av tradition bedrivits från den felaktiga utgångspunkten att åsyftade effekter kan uppnås och att de negativa sidoeffekterna av misslyckad politik varit försumbara. I detta projekt studeras statsmaktens kompetens att begränsa sin ekonomisk-politiska ambition till politik som ger ett någorlunda kontrollerbart utfall.
8. *Hur skapas ordning ur ett kaotiskt ekonomiskt tillstånd?* Detta projekt går ut på att finna en institutionell ordning i en tidigare centralplanerad ekonomi, som gör det möjligt för marknadens normala prismekanismer att fungera någorlunda tillfredsställande. Projektet bedrivs i samarbete med forskare från Institute for Market Economy i Moskva.

En rad artiklar¹ och fyra böcker har publicerats från detta projekt: *Sveriges systemskifte i fara?* av Stefan Fölster m.fl., publicerad i mars 1993, samt en

¹

- Antonov, M. & Trofimov, G., 1993, Learning Through Short-Run Macroeconomic Forecasts in a Micro-to-Macro Model, *Journal of Economic Behavior and Organization*, Vol. 21, s. 181–203; IUI Booklet No. 340.
- Björklund, A., 1991, Vem får sjukpenning? En empirisk analys av sjukfrånvarons bestämningsfaktorer, *Arbetskraft, arbetsmarknad och produktivitet*, Expertrapport nr 4 till produktivtetsdelegationen, Allmänna Förlaget, Stockholm, s. 285–299.
- Eliasson, G., 1991, Deregulation, Innovative Entry and Structural Diversity as a Source of Stable and Rapid Economic Growth, *Journal of Evolutionary Economics*, Vol. 1, s. 49–63; IUI Booklet No. 276.
- Eliasson, G., 1991, Modeling the Experimentally Organized Economy: Complex Dynamics in an Empirical Micro-Macro Model of Endogenous Economic Growth, *Journal of Economic Behavior and Organization*, Vol. 16, s. 153–182; IUI Booklet No. 306.
- Eliasson, G., 1993, A Note: On Privatization, Contract Technology and Economic Growth; i Day–Eliasson–Wihlborg (eds.) *The Markets for Innovation, Ownership and Control*, North-Holland, Amsterdam; IUI Booklet No. 338.
- Eliasson, G., och Taymaz, E., 1992, *The Limits of Policy Making: An Analysis of the Consequences of Boundedly Rational Government Using the Swedish Micro-to-Macro Model (MOSES)*, IUI Working Paper No. 333.
- Fölster, S., 1991, *The Perils of Peer Review in Economics and Other Sciences*, IUI Working Paper No. 309.
- Fölster, S., 1991, *The Art of Encouraging Invention: A New Approach to Government Innovation Policy*, IUI, Stockholm.
- Fölster, S., 1992, *Startkapital till stimulans av riskkapitalförsörjningen i teknikintensiva projekt*, IUI Working Paper No. 331.
- Fölster, S., 1992, Taxesänkning, var god dröj! Effekter av taxinärings avreglering, *Ekonomisk Debatt* nr 3, s. 200–208; IUI Småtryck nr 309.
- Lindström, B., 1991, *Den reglerade marknadsekonomin – Mot bättre ordning eller ett hot mot välfärden?*, IUI, Stockholm.

populär översikt av regleringseffekter; Fölster, *Konsten att (av)reglera i samhällets tjänst*. Likaså har två doktorsavhandlingar publicerats från detta projekt 1993, nämligen: Sten Nyberg, *Honesty, Vanity and Corporate Equity: Four Microeconomic Essays* och Jonas Häckner, *Price and Quality: Essays on Product Differentiation*. Bägge avhandlingarna lades fram vid Handelshögskolan i Stockholm.

I augusti 1993 publicerades en sammanfattande policyorienterad bok från projektet med rubriken *Den långa vägen — den ekonomiska politikens begränsningar och möjligheter att föra Sverige ur 1990-talets kris*.

Ansvariga på IUI: Gunnar Eliasson, Stefan Fölster och Pavel Pelikan.

Medarbetare: Jonas Häckner, Sten Nyberg, IUI, Michail Antonov och Georgi Trofimov, Institute for Market Economy, Moskva, Kenneth Burdett, Essex University, Richard H. Day, University of Southern California, Bertil Lindström, Mitthögskolan, Sam Peltzman, Chicago University, Erol Taymaz, Middle East Technical University, Ankara, Clas Wihlborg, Göteborgs universitet och Wharton School of Economics, Philadelphia.

III.2 Institutioner och strukturell utveckling

Inom detta forskningsprojekt studeras olika ekonomiska systems dynamiska utvecklings- och anpassningsförmåga. Analysen visar att selektiv industripolitik, offentlig förvaltning och centralplanering har viktiga, hittills underskattade brister, medan privat företagande med öppet inträde på både produkt- och kapitalmarknaderna har viktiga, hittills underskattade fördelar.

Projektansvarig: Pavel Pelikan.¹

III.3 Studier i offentlig och privat tjänsteproduktion

Detta projekt innehåller två delprojekt:

1

Pelikan, P., 1991, *Efficient Institutions for Ownership and Allocation of Capital*, IUI Working Paper No. 298.

Pelikan, P., 1992, The Dynamics of Economic Systems, or How to Transform a Failed Socialist Economy, *Journal of Evolutionary Economics*, Vol. 2, No. 1, s. 39–63.

Pelikan, P., 1993, Design for Innovation Policies: Objectives and Constraints; i Annamária Inzelt (ed.), *Innovation, Competition, Competitiveness*, IKU, Innovation Research Centre, Budapest, s. 3–17; IUI Booklet No. 349.

Pelikan, P., 1993, Ownership of Firms and Efficiency: The Competence Argument, *Constitutional Political Economy*, Vol. 4, s. 349–392; IUI Booklet No. 350.

a) Bättre statistik: Hur stor är egentligen den offentliga sektorn?

Begreppet konsoliderad offentlig sektor utnyttjas när man vill erhålla en samlad bild av alla typer av offentlig verksamhet. För att illustrera effekterna av olika konsolideringsmetoder och avgränsningar av offentlig sektor har ett omfattande statistiskt material tagits fram innehållande data över offentliga inkomster och utgifter för åren 1950–85 såsom de redovisas i nationalräkenskaperna. Basen innehåller årsvisa uppgifter om offentlig konsumtion, offentliga investeringar, skatter och transfereringar. Vi misstänker att nationalräkenskaperna, genom att inte balansera betalningsströmmarna mellan olika offentliga sektorer, innehåller vissa dubbelräkningar som gör sektorn statistiskt större än den i själva verket är. Önskvärt vore givetvis att uppdatera serierna till 90-talet, men detta försvåras av en större statistikomläggning som ägt rum i mellantiden. De reviderade nationalräkenskaperna har endast förts tillbaka till 1980.

Status: Projektet är avrapporterat i och med att både själva tidsserierna (inalles 33 stycken) och detaljerad dokumentation finns tillgänglig på diskett för PC. En kort skrift planeras.¹

b) Produktivitet och effektivitet i tjänsteproduktion

I projektets teoretiska del utvecklas en metodologi för att mäta produktivitet och effektivitet när mått på produktionsvolym saknas. Projektets empiriska del innehåller en tillämpning av de teoretiska resultaten på den svenska banksektorn. För detta ändamål insamlas relevanta data för fyra delsektorer av den svenska banksektorn 1970–91.

Under 1994 kommer den insamlade databasen över den svenska banksektorn att dokumenteras och tillämpningen på denna databas att avrapporteras.

Projektansvarig: Erik Mellander.

¹

Mellander, E., 1992, An Indirect Approach to Measuring Productivity in Private Services, *Scandinavian Journal of Economics 94 Supplement*, s. S229–244.

Mellander, E., 1993, *Measuring Productivity and Inefficiency Without Quantitative Output Data*, doktorsavhandling, Economic Studies 14, Nationalekonomiska institutionen, Uppsala universitet, och IUI Dissertation Series, No. 5, IUI, Stockholm.

Mellander, E., Vredin, A. & Warne, A., 1992, Stochastic Trends and Economic Fluctuations in a Small Open Economy, *Journal of Applied Econometrics*, Vol. 7, s. 369–394.

IV Företaget och internationell handel

IV.1 Svensk ekonomi i ett nytt Europa

Programmet *Svensk ekonomi i ett nytt Europa* innebär en konsolidering och komplettering av redan pågående projekt. I mångt och mycket fullföljs en forskningstradition inom IUI, där det internationella företagens påverkan på utrikeshandeln i en liten avancerad industriell ekonomi har studerats. Frågan om EG/EU ägnas särskild uppmärksamhet. Programmet innehåller en mindre utvidgning till att omfatta de ekonomiska konsekvenserna av Östeuropas avreglering.

Under det senaste året har institutet fått ett antal förfrågningar om att genomföra studier för olika utredningar. Dessa har byggt direkt på forskningen inom projektet *Svensk ekonomi i ett nytt Europa*, som kommer att avslutas under 1994. Alla utom en ingår på ett naturligt sätt i redan pågående projekt. En sammanställning av de nya specialprojekten görs därför sist under en särskild rubrik.

a) *Industrins internationalisering och Sveriges internationella konkurrenskraft*
Svensk industri har under de senaste årtiondena i betydande grad vuxit genom etablering och förvärv av utländska produktions- och försäljningsföretag. Denna internationaliseringsprocess, som vid institutet har kartlagts genom egna enkäter och analyserats sedan början av 1960-talet, har betydande konsekvenser för svensk industris konkurrenskraft.

En teoretisk analysram baserad på ”nyare” handels- och företagsteori har utvecklats inom projektet. Hypoteser har härletts från en övergripande teori rörande sambanden mellan företagsspecifik kunskap, internationell konkurrenskraft, export, FoU och utlandsinvesteringar. Dessa hypoteser har även testats statistiskt.

b) *Sveriges relationer med Västeuropa*

I detta projekt studeras Sveriges förhållande till Västeuropa. Särskild uppmärksamhet ägnas åt hur relationerna till Västeuropa påverkar företags och myndigheters agerande, till exempel i fråga om investeringar och utformningen av handelspolitiken. Den formella analysen baseras på teorin om multinationella företag, industriell organisation samt internationell ekonomi.

c) *Internationella företagsfusioner och kapitalbeskattning*

Projektet syftar till att utreda det nu existerande skattesystemets betydelse för fusionsverksamheten. Om skattesystemet är "asymmetriskt" i den meningen att det uppmuntrar företagsammanslagningar, men försvårar "fissioner", dvs. uppsplittring av konglomeratföretag, så kan det bidra till att konservera en ineffektiv industristruktur. Å andra sidan kan strukturomvandlingen underlättas genom skatteincitament, vilket är positivt ur samhällets synvinkel, om företagsfusionerna till övervägande del är av den effektivitetsbefrämjande typen.

En empirisk studie av företagsfusioner har genomförts under perioden 1983–1987. Det fortsatta arbetet skall studera dels förvärv av utländska företag, dels den långsiktiga betydelsen av fusionsverksamheten på industristrukturen.

Detta delprojekt har slutförts i form av en doktorsavhandling vid University of Pennsylvania augusti/september 1993.

d) *Strukturella effekter av ekonomisk integration på nordisk industri*

Projektet syftar till att utvärdera de strukturella effekterna på nordiskt näringsliv, speciellt industrin, av EGs inre marknad. Ekonomisk integration av varu- och tjänstemarknader kan väntas leda till ökad handel och internationell produktionsspecialisering. Hur stora blir dessa effekter? Vilken inriktning får den ökade specialiseringen? Hur påverkas produktionsstruktur och handelsmönster?

e) *Produktionens specialisering mellan Sverige och Europa*

Särskild uppmärksamhet ägnas i projektet åt hur osäkerheten om Sveriges framtida anknytning till EG påverkar produktionens fördelning mellan Sverige och EG. Vidare studeras konsekvenserna för svenska småföretag och svensk underleverantörsindustri. Viktigt i detta sammanhang är var företagen väljer att förlägga sin FoU-verksamhet liksom var den nya produktionsteknologin installeras. På lång sikt har detta betydelse för den industriella kompetensen i Sverige.¹

¹

Braunerhjelm, P. & Oxelheim, L., 1992, *Heckscher–Ohlin and Schumpeter Industries: The Response by Swedish Multinational Firms to the EC 1992 Program*, IUI Working Paper No. 352.

(forts...)

Specialprojekt, svensk industri i världen, år 1993

Institutet har under 1993 genomfört ett antal specialstudier under denna huvudrubrik. Av dessa specialprojekt kan två betraktas som direkta utvidgningar av programmet IV.1, som pågick redan tidigare, medan två innebar att helt nya problem togs upp.

- f) Hur påverkas Sveriges ekonomi av ett medlemskap i EG (för EG-Konsekvensutredningen). I detta projekt specialstuderades konsekvenserna för investeringarna i svensk industri i Sverige och i utlandet av utformningen av Sveriges relationer till EG. IUI bidrog med två rapporter till konsekvensutredningen, dels "Sveriges val, EG och direktinvesteringar" (Bilaga 7) av Thomas Andersson och Torbjörn Fredriksson, dels "Sveriges offentliga sektor i europeisk konkurrens — konsekvenserna av ett EES-avtal och medlemskap i EG/EU" av Stefan Fölster (bilaga 6, medförfattare Eva Lindström).
- g) Hur påverkas den tekniska utvecklingen av svenska företags internationella verksamhet? (för NUTEK)¹
- h) Hur påverkas svensk export av svenskt bistånd? (för Sekretariatet för analys av utvecklingssamarbete (SAU))²
- i) Det bundna biståndets utformning och effekter (för Industriförbundet).³

Projektansvarig: Thomas Andersson.

Medverkande: Per Lundborg m.fl.

Doktorander IUI: Pontus Braunerhjelm, Gunnar Fors, Torbjörn Fredriksson och Roger Svensson.

(...forts)

Braunerhjelm, P. & Oxelheim, L., 1994, *Structural Implications of the Investment Response by Swedish Multinational Firms to the EC 1992 program*, WP 1994/5, Lunds universitet.

Oxelheim, L. & Gärtner, R., 1993, *Small Country Manufacturing Industries in Transition — The Case of the Nordic Region*, IUI Working Paper No. 394.

¹ Fors, G. & Svensson, R., 1994, *R&D in Swedish Multinational Corporations*, IUI Working Paper No. 406.

² Andersson, T. & Hellström, H., 1994, *Links Between Development Assistance and Donor Country Exports*, SASDA, Report 1, Ds 1994:58, Utrikesdepartementet.

³ Andersson, T. & Johansson, S., 1993, *Tied Aid from the Perspective of a Small Donor Country*, IUI Working Paper No. 400.

Status: Inom detta projekt pågår för närvarande tre avhandlingsarbeten. Ett betydande antal artiklar har publicerats.

Tidigare har böckerna *Svenska industriföretag inför EG 1992: Förväntningar och planer* (Braunerhjelm) och *Svenska underleverantörer och småföretag i det nya Europa* (Braunerhjelm) publicerats. Två avhandlingar har avslutats, Karl-Markus Modén: *Tax Incentives of Corporate Mergers and Foreign Direct Investments* (doktorsavhandling vid University of Pennsylvania) samt Roger Svensson *Production in Foreign Affiliates: Effects on Home Country Exports and Modes of Entry* (licentiatavhandling vid Göteborgs universitet).¹

¹ Bland övriga rapporter kan nämnas:

- Andersson, T., 1993, Utlandsinvesteringar och policy-implikationer, *Nya villkor för ekonomi och politik*, Ekonomikommisionens förslag, SOU 1993:16, bilaga 3; IUI Småtryck nr 334.
- Andersson, T., 1993, Den svenska industrins expansion i utlandet; i Andersson m.fl. *Den långa vägen*, IUI, Stockholm.
- Andersson, T. & Svensson, R., 1994, Entry Modes for Direct Investment Determined by the Composition of Firm-Specific Skills, *The Scandinavian Journal of Economics*, kommande.
- Andersson, T., Fredriksson, T. & Leung, Z., 1993, *Distinction between Intermediate and Finished Products in Intra-Firm Trade*, IUI Working Paper No. 378.

V Marknaden för ägande och kontroll (finansiell ekonomi)

Detta område har en lång tradition inom institutet som tidigare under denna rubrik genomfört omfattande studier av industrins finansierings- och investeringsbeteende. Den ”moderna” finansteorin och den ökade tillgången på företagsdata håller dock snabbt på att förändra denna forsknings innehåll och metoder.

V.1 Kapitalmätningar

Projektet har som ambition att förbättra vår kunskap om hur det kapital ser ut som bidrar till företagets produktivitet och vinster. Kapitalbegreppet kommer därför att utvidgas jämfört med de gängse konventionerna. Flera mått kommer dessutom att tas fram beroende på vilket syfte mätningarna har: kapitalet som produktionsfaktor, kapitalets omedelbara värde på en andrahandsmarknad, kapitalets långsiktiga förmögenhetsvärde eller den kapitalbas på vilken företagets ledning bör ställa lönsamhetskrav.

Projektet innehåller fyra moment:

1. Livslängdsuppskattningar på kapitalföremål.
2. Mätningar av det ”osynliga” kapitalet (FoU, marknadsföring, utbildning, etc.).
3. Utarbetandet av metoder att rutinmässigt aktivera dessa tillgångar på ett för företagets interna lönsamhetskontroll relevant sätt.
4. Analyser av vad dessa typer av tillgångar betyder för företagets värdering på aktiemarknaden i ett framtida europeiskt perspektiv med öppna aktiemarknader.

Inom ramen för detta projekt anordnade institutet den 5–6 mars 1991 ett internationellt seminarium under temat **Capital; its value, its productivity and its rate of return**.

Vi förbereder att inom ramen för detta projekt även genomföra en specialstudie över finansmarknadernas påverkan på investeringsbeslutens tids-horisont. En populär översikt av den vetenskapliga litteraturen på området håller på att färdigställas.

Doktorander: Pontus Braunerhjelm (vars arbete också ligger under IV.1) och Marcus Asplund, Uppsala universitet.

V.2 Ägarkapitalets och ägarkompetensens betydelse för industriell utveckling

Detta projekt har pågått fyra år och har till större delen redan avrapporterats. För närvarande återstår pågående delprojekt:

1. Publicering av *The Markets for Innovation, Ownership and Control* från IUIs internationella konferens 1988. En konferensvolym publicerades av North-Holland och IUI i april 1993.
Projekt del 1 avslutas med denna bok.
2. *Nordens kapitalmarknader, särskilt aktiemarknaderna*.
Skrift av Lars Oxelheim under utarbetande.
Medarbetare: Karl-Markus Modén och Lars Oxelheim.

V.3 Företagsamhetens ekonomiska teori och politiska villkor — fallet Sverige

Ekonomisk teori har aldrig lyckats ge entreprenören och ägaren en aktiv roll i det ekonomiska skeendet. I detta projekt görs en översikt över den teoretiska och empiriska litteraturen. Egna empiriska studier kommer senare att ingå.

Ansvarig: Per-Martin Meyerson.

V.4 De institutionella förutsättningarna för ekonomisk tillväxt i Östeuropa

En snabb återindustrialisering av Östeuropa är ett gemensamt mål för de tidigare planekonomierna och industriländerna. Man har förstått att en sådan återindustrialisering tar tid och förutsätter ett minimum av institutioner, särskilt de lagar och regler som garanterar äganderätten.¹ Äganderätsfrågan är särskilt kritisk när det gäller finansmarknadernas funktion.

En kontrovers rör frågan om privatiseringen skall vara avslutad innan de tidigare planekonomiernas nedkörda produktionssystem öppnas för utländsk konkurrens. Det är allmänt accepterat att en återindustrialisering som är tillräckligt snabb för att förhindra lokal politisk instabilitet kräver stora investeringar av utländsk industri. Det minimala institutionella ramverk som

¹ Se Eliasson, G., 1992, A Note: On Privatization, Contract Technology and Economic Growth; i Day, R.H., Eliasson, G. & Wihlborg, C. (eds.), 1993, *The Markets for Innovation, Ownership and Control*, IUI och North-Holland, Stockholm och Amsterdam; IUI Booklet No. 338.

behövs för att klara detta har studerats av IUI i samarbete med ICC (Internationella Handelskammaren). Projektet är därmed avslutat.

Status: En skrift med titeln: *The Necessary Institutional Framework to Transform Formerly Planned Economies*, Eliasson G., Rybczynski, T., och Wihlborg C., 1993, är under publicering. En mer populärt hållen version riktad till företagsledare kommer att publiceras av IUI och ICC gemensamt.

VI Arbetsmarknad, kompetens och arbetsersättning

Programmet *Arbetsmarknad, kompetens och arbetsersättning* har traditionellt ägnats lönebildning och sysselsättningsfrågor. De nya problem som vuxit i betydelse och som kommer att betonas i programmet är dels arbetsmarknaden som en allokeringsmekanism för kompetens, dels företagets utnyttjande och utvecklande av sina anställdas kompetens. Ansatsen att studera företagets och de anställdas problem i ett sammanhang är ny och ligger i linje med modern litteratur på området. Den utveckling av arbetslivet som vi förutser kräver denna modernare teoretiska ansats.

VI.1 Arbetskontraktets utformning, utbildning, incitamentsstruktur och produktivitet

Den svenska arbetsmarknadsforskningen har länge till stora delar varit inriktad på de anställdas situation, medan företagets mål och villkor samt produktivitetseffekter på arbetsplatserna av olika anställningsformer tappats bort. Den under "industrial organization"-rubriken orienterade forskningen i USA håller snabbt på att ändra denna bild. Den teknologiska förändringen, utvecklingen mot kompetensintensiv produktion i liten skala samt egenföretagandets ökning gör denna forskning särskilt viktig, inte minst mot bakgrund av den radikala omstrukturering svensk industri kommer att genomgå under de närmaste åren.

Detta projekt skall ses mot bakgrund av institutets beslut att avveckla den traditionella arbetsmarknadsforskningen med social inriktning samt att bygga upp kompetens på de nya områdena. Den inriktning som passar oss bäst är att fortsätta analysen av frågor som berör *kompetensens betydelse på arbetsplatserna* (se projekt II.2), hur *utbildning* som bidrar till denna kompetens skall utformas (skolan) samt *arbetskontraktens utformning*. Arbetskontraktens utformning ligger mycket nära frågan om arbetsmarknadens effektivitet. Det är organisatoriskt mest effektivt att börja analysen utifrån kontraktens betydelse när det gäller att stimulera individen att ta ansvar för sin egen kompetensutveckling. Detta är ett alternativ till den centralt styrda arbetsmarknadspolitiken som av forskningens samlade resultat att döma givit mycket små, eller till och med negativa, resultat på marginalen. (Se kapitel 3).

Det blir därefter naturligt att koppla denna analys till frågan om *socialförsäkringssystemets organisation och arbetskontraktens optimala utformning*. Därmed planeras en del av detta projekt att handla om arbetsmarknadens avreglering och därför metodmässigt att ligga nära det övergripande projektet III.1.

Ett samarbete med OECD har etablerats. Institutet ombads sammanfatta vad de studier vi genomfört betytt för utbildning och arbetsmarknaden i ett sammanhang. I anslutning till detta projekt har institutet även fått flera uppdrag från utbildningsdepartementet, skolverket och arbetslivsfonden. Delprojekten a–d har avslutats under 1993/1994, medan projekten e och f kommer att fortsätta under 1994/1995.

- a) Hur anpassad är utbildningen för arbetsmarknadens behov? (För *Skolverket*).
- b) Vilka är konsekvenserna av förlängd skolgång? (För *Utbildningsdepartementet*. Rapport med rubriken *Om förlängd skolgång*).
- c) De ekonomiska konsekvenserna av högre utbildning? (För *Utbildningsdepartementet*). Rapport med titeln *Den högre utbildningens ekonomiska villkor och betydelse* publicerades 1993, som rapport Nr 2 i Agenda 2000. En särskild IUI-upplaga har publicerats.
- d) Att mäta *avkastningen på utbildning*. Problem med de traditionella humankapitalmodeller som används för att skatta effekten av utbildning på löneinkomst studeras. I detta delprojekt diskuteras de olika systematiska fel som kan uppstå på grund av att hänsyn till relevant information inte tas med i analysen och genom att olämpliga skattningsmetoder används. Under 1993/94 genomförs ett projekt i samarbete med OECD. Empiriska tillämpningar görs på HUS-materialet (Household Market and Nonmarket Activities), som insamlats av IUI och Göteborgs universitet. Se härvidlag den kodbok från HUS-projektet som IUI publicerade 1993 (Under Nya publikationer). Uppsatsen *Pitfalls in the Measurement of the Return to Education: An Assessment Using Swedish Data* som innehåller både en beskrivning av en ny metodologi och några empiriska illustrationer, baserade på tvärsnittsdata i HUS för åren 1984 och 1986, avslutar denna del av projektet.

Projektansvarig: Gunnar Eliasson.

Medarbetare: Harri Kanerva, Eugenia Kazamaki Ottersten, Thomas Lindh, Erik Mellander, Eva Meyerson, Jörgen Nilson, IUI, Gérard Ballot, Université de Paris II, Frank Stafford, University of Michigan, Erol Taymaz, Middle East Technical University, Ankara.

Status: Projektets utformning bygger på erfarenheter från den litteratur- och forskningsöversikt, som ingår i *Arbetet — dess betydelse, dess innehåll, dess kvalitet och dess ersättning* av Gunnar Eliasson, publicerad våren 1992. Samarbetet med OECD om utbildningens och arbetsmarknadens betydelse för ekonomisk tillväxt har resulterat i en skrift som befinner sig under publicering.¹

- e) Under 1994 kommer studien avseende avkastning på utbildning att utvidgas såväl empiriskt som teoretiskt. Jämförande skattningar planeras att genomföras för åren 1984, 1986, 1988, 1991 och 1993. Dessutom tillkommer en teoretisk uppsats av Erik Mellander om statistiska egenskaper hos skattningar av avkastningen på utbildning.
- f) Produktivitetseffekter av Arbetslivsfondens stöd till utbildning och rehabilitering. Uppgiften består i att utvärdera effekterna av det finansiella stöd som Arbetslivsfonden givit till företag som under åren 1989–92 genomfört projekt omfattande utbildning och rehabilitering.

¹

Eliasson, G., 1992, *The Markets for Learning and Educational Services – a Micro Explanation of the Role of Education and Competence Development in Macro Economic Growth*, IUI Working Paper No. 350b.

En översikt av den litteratur som studerat sambanden mellan utbildning, kompetens och ekonomisk tillväxt återfinns i

Eliasson, G., 1992, *Education, Competence Development and Economic Growth: A Micro Explanation to Macro Economic Growth*, IUI Working Paper No. 350.

Bland övriga publikationer från projektet kan nämnas:

Ballot, G. & Taymaz, E., 1993, *Firms' Sponsored Training and Performance: A Comparison between France and Sweden Based on Firms Data*, IUI Working Paper No. 387.

Ballot, G. & Taymaz, E., 1993, *Firm-Sponsored Training, Technical Progress and Aggregate Performance in a Micro-Macro Model*, IUI Working Paper No. 402.

Gaumont, D. & Merlateau, M.P., 1993, *Manager's Incentives and Individual Wealth*, IUI Working Paper No. 379.

Kazamaki Ottersten, E., Mellander, E., Meyerson, E. & Nilson, J., 1994, *Pitfalls in the Measurement of the Return to Education: An Assessment Using Swedish Data*, IUI Working Paper No. 414.

Meyerson, E., 1993, *Human Capital, Social Capital and Compensation: The Relative Contribution of Social Contacts to Managers' Incomes*, IUI Working Paper No. 395.

Analysen baseras dels på Arbetslivsfondens databas, dels på en företagsdatabas som konstrueras inom ramen för projektet.

Projektansvariga: Erik Mellander och Eugenia Kazamaki Ottersten.

Medarbetare: Harri Kanerva, Thomas Lindh, Eva Meyerson och Jörgen Nilson.

Del IV
Övrigt

1 Utländska gästforskare

När tekn. dr Marcus Wallenberg 1975 avgick som ordförande för IUIs styrelse erhöll institutet en donation från Marianne och Marcus Wallenbergs stiftelse. Syftet var att under tio år möjliggöra för institutet att bjuda in utländska gästforskare. Denna donation har förnyats 1985 och 1990 för ytterligare femårsperioder.

Under institutets gästforskarprogram har 1993 följande personer besökt IUI under kortare eller längre perioder.

1993

James W. Albrecht, Georgetown University, Washington DC, USA.

Michail Antonov, Institute for Market Economy, Moskva, Ryssland.

Leszek Balcerowicz, University of Warsaw, Polen.

Gérard Ballot,ERMES, Université de Paris II, Paris, Frankrike.

Kaushik Basu, Delhi School of Economics, Delhi, Indien.

Ernst Berndt, Massachusetts Institute of Technology, Cambridge, USA.

Mike Burkart, London Business School, Lönidon, Storbritannien.

Bo Carlsson, Case Western Reserve University, Cleveland, Ohio, USA.

Chen Fengzhao, Chinese Academy of Social Sciences, Peking, Kina.

J. Michael Finger, Världsbanken, Washington DC, USA.

Hans Genberg, Institut Universitaire de Hautes Etudes Internationales,
Genève, Schweiz.

Sung-Shin Han, Yonsei University, Söul, Sydkorea.

Seev Hirsch, Tel-Aviv University, Tel-Aviv, Israel.

Kim Huynh,ERMES, Université de Paris II, Paris, Frankrike.

Pierre Merlateau,ERMES, Université de Paris II, Paris, Frankrike.

Marianne Meyerson,ERMES, Université de Paris II, Paris, Frankrike.

Klaus Ritzberger, Institute for Advanced Studies, Wien, Österrike.

Paul Segerstrom, Michigan State University, Michigan, USA.

Erol Taymaz, Middle East Technical University, Ankara, Turkiet.

Georgi Trofimov, Institute for Market Economy, Moskva, Ryssland.

Susan B. Vroman, Georgetown University, Washington DC, USA.

Michael Wolfson, Statistics Canada, Toronto, Kanada.

2 Övrig verksamhet

Flera av institutets medarbetare har under året publicerat artiklar i tidskrifter och tidningar samt medverkat som föredragshållare vid konferenser och kurser. Framträdandena har i de flesta fall haft anknytning till inom institutet pågående utredningar.

Gunnar Eliasson, är ledamot av Ingenjörsvetenskapsakademien (IVA), av den monetära kommittén i Internationella Handelskammaren i Paris (ICC) samt City-universitetets styrelse. Han valdes 1992 till President Elect av the International Joseph A. Schumpeter Society och har varit ledamot av kommittén för bolagisering av arbetsmarknadsutbildningen, den så kallade AMU-kommittén, samt suttit i styrelsen för AMU-Future. Han har dessutom varit medlem av UNICEFs expertgrupp för det industriella Europas konkurrenssituation samt av redaktionsrådet för *The Journal of Economic Behavior and Organization* (JEBO). Under året har Gunnar Eliasson undervisat eller föreläst vid ett antal utländska universitet, i första hand vid Université de Paris II och University of Southern California. Han har varit handledare för doktorander samt suttit med i flera examinationsråd vid svenska och utländska universitet samt deltagit i ett antal internationella konferenser. Gunnar Eliasson var fram till den 1 maj adjungerad professor vid Uppsala universitet, då han lämnade chefskapet för IUI för att tillträda en professur i industriell utveckling vid Kungliga Tekniska Högskolan.

Lars Oxelheim är professor i internationellt företagande vid Lunds universitet, medlem av redaktionsrådet för *The Foundation for Research in International Banking and Finance*, UCLA, USA, samt medlem av handledargruppen vid *The Danish Summer Research Institute*.

Pontus Braunerhjelm deltog i den av EU finansierade internationella expertgruppen som studerade småföretag och industriell dynamik (*Industrial Dynamics and Small Firms*).

Eugenia Kazamaki Ottersten var ledamot i den av Finansdepartementet tillsatta EG-konsekvensutredningen *Samhällsekonomi*.

3 Externa finansieringskällor

Arbetslivsfonden

Arbetsmarknadsdepartementet

Bankforskningsinstitutet

Byggforskningsrådet

Ekonomiska Forskningsinstitutet vid Handelshögskolan i Stockholm

Finansdepartementet

Humanistisk-Samhällsvetenskapliga Forskningsrådet

Konjunkturinstitutet

Nordisk Forskerutdanningsakademi (NorFA)

Nordiska Ekonomiska Forskningsrådet

NUTEK

Riksbankens Jubileumsfond

Statens Skolverk

Torsten och Ragnar Söderbergs Stiftelser

TELDOK

Telia

Transportforskningsberedningen

Utbildningsdepartementet

Utrikesdepartementet

Marianne och Marcus Wallenbergs Stiftelse

4 Förteckning över publikationer

Böcker

Household Market and Nonmarket Activities: Procedures and Codes 1984–1991, Vols. I and II. Anders Klevmarken och Paul Olovsson. 1993. 937 s.

Tax Incentives of Corporate Mergers and Foreign Direct Investments. Karl-Markus Modén. 1993. 195 s.

Den långa vägen: Den ekonomiska politikens begränsningar och möjligheter att föra Sverige ur 1990-talets kris. Thomas Andersson, Pontus Braunerhjelm, Bo Carlsson, Gunnar Eliasson, Stefan Fölster, Lars Jagrén, Eugenia Kazamaki Ottersten och Kent Rune Sjöholm. 1993. 248 s.

Production in Foreign Affiliates: Effects on Home Country Exports and Modes of Entry. Roger Svensson. Licentiatavhandling. 1993. 56 s.

Marknadsekonomins gränsvillkor. Verksamhetsberättelse 1991–1992. 1993. 148 s.

Sveriges systemskifte i fara? Erfarenheter av privatisering, avreglering och decentralisering. Stefan Fölster, Catharina Barkman, Eva Meyerson och Roger Pyddoke. 1993. 238 s.

The Markets for Innovation, Ownership and Control. Richard H. Day, Gunnar Eliasson och Clas Wihlborg (eds.). IUI, North-Holland. 1993. 435 s.

Measuring Productivity and Inefficiency Without Quantitative Output Data. Erik Mellander. Doktorsavhandling. 1993. 142 s.

Hierarchical Modelling of Private Demand in Sweden. Kent Rune Sjöholm. Licentiatavhandling. 1993. 52 s.

Honesty, Vanity and Corporate Equity: Four Microeconomic Essays. Sten Nyberg. Doktorsavhandling. 1993. 81 s.

Price and Quality: Essays on Product Differentiations. Jonas Häckner. Doktorsavhandling. 1993. 109 s.

Småtryck/Booklets

348. *The Micro Frustrations of Privatizing Eastern Europe*. Gunnar Eliasson. Särtryck ur *Privatization in Economies in Transition*. Geneva: ICMB. 1993. 45 s.
347. *Hur fungerar de regionala arbetsmarknaderna?* Per Skedinger. Särtryck ur *Tretton aspekter på regional utveckling*. NUTEK. 1993. 21 s.
346. *East Asian Development and Japanese Direct Investment*. Thomas Andersson och Staffan Burenstam Linder. Särtryck ur *Trade, Growth and Development: The Role of Politics and Institutions*. Göte Hansson (ed.). London: Routledge. 1993. 19 s.
345. *Introduction*. Staffan Burenstam Linder och Thomas Andersson. *Some Summarizing Points and Concluding Remarks*. Thomas Andersson. Särtryck ur *Japan: A European Perspective*. Thomas Andersson (ed.). New York: St. Martin's Press. 1993. 19 s.
344. *Globalization and the Future Role of Small and Medium Sized Enterprises*. Pontus Braunerhjelm. Särtryck ur *The Global Race for Foreign Direct Investment: Prospects for the Future*. Lars Oxelheim (ed.). Berlin: Springer-Verlag. 1993. 37 s.
343. *The Role of Japanese Foreign Direct Investment*. Thomas Andersson. Särtryck ur *The Global Race for Foreign Direct Investment: Prospects for the Future*. Lars Oxelheim (ed.). Berlin: Springer-Verlag. 1993. 27 s.
432. *Foreign Direct Investment and the Liberalization of Capital Movements*. Lars Oxelheim. Särtryck ur *The Global Race for Foreign Direct Investment: Prospects for the Future*. Lars Oxelheim (ed.). Berlin: Springer-Verlag. 1993. 39 s.
341. *Arbetskraftens fria rörlighet i Europa*. Per Lundborg. Särtryck ur *Vad betyder EG? En lärobok om den europeiska gemenskapen*. Ulf Bernitz m.fl. SNS Förlag. 1993. 42 s.
340. *Learning through Short-Run Macroeconomic Forecasts in a Micro-to-Macro Model*. Mikhail Antonov och Georgi Trofimov. Särtryck ur *Journal of Economic Behavior & Organization*, Vol. 21, No. 2, June 1993. 23 s.

339. *Entreprenörskap, småföretag och industriell förnyelse 1968-91*. Pontus Braunerhjelm och Bo Carlsson. Särtryck ur Ekonomisk Debatt, årg. 21, nr 4, 1993. 12 s.
Review of "Employers Large and Small", by C. Brown, J. Hamilton and J. Medoff. Pontus Braunerhjelm. Särtryck ur Economic and Industrial Democracy, Vol. 14, 1993. 4 s.
338. *A Note: On Privatization, Contract Technology and Economic Growth*. Gunnar Eliasson. Särtryck ur The Markets for Innovation, Ownership and Control. Richard H. Day, Gunnar Eliasson och Clas G. Wihlborg (eds.) Amsterdam: North-Holland. 1993. 6 s.
A Note: On the Stability of Economic Organizational Forms and the Importance of Human Capital. Gunnar Eliasson. Särtryck ur The Dynamics of Market Economies. Richard H. Day och Gunnar Eliasson (eds.). Amsterdam: North-Holland. 1986. 14 s.
337. *Ett livstidskonto i socialförsäkringen: Att sänka skatten med 40 miljarder utan att någon förlorar ett öre*. Stefan Fölster. Särtryck ur En "skatte-reform" för socialförsäkringar? Klas Eklund (red.). Stockholm: Publica. 1993. 14 s.
336. *Stainless Steel in Sweden: Antidumping Attacks Responsible International Citizenship*. Gunnar Fors. Särtryck ur Antidumping. How It Works and Who Gets Hurt. J. Michael Finger (ed.). Ann Arbor: The University of Michigan Press. 1993. 25 s.
335. *Företagens, institutionernas och marknadernas roll i Sveriges ekonomiska kris*. Gunnar Eliasson. Särtryck ur Nya villkor för ekonomi och politik. Ekonomikommisionens förslag. SOU 1993:16, bilaga 6. 39 s.
334. *Utlandsinvesteringar och policy-implikationer*. Thomas Andersson. Särtryck ur Nya villkor för ekonomi och politik. Ekonomikommisionens förslag. SOU 1993:16, bilaga 3. 23 s.
333. *Den stökiga marknadsekonomin*. Gunnar Eliasson. Särtryck ur Tvivlet på nationalekonomin: Fyra ekonomer diskuterar vetenskapen och verkligheten. Källa/40. Forskningsrådsnämnden. 1993. 17 s.
332. *Explaining Cross-Country Variation in Nationalization Frequencies*. Thomas Andersson och Kurt Brännäs. Särtryck ur Rivista Internazionale di Scienze Economiche e Commerciali, Vol. 40, No. 1, 1993. 16 s.

331. *Sectoral Shocks and Structural Unemployment: An Empirical Analysis*. Eugenia Kazamaki Ottersten. Särtryck ur *European Economic Review*, Vol. 37, No. 1, 1993. 19 s.
330. *Adaptive Economizing, Technological Change and the Demand for Labour Disequilibrium*. Richard H. Day och Kenneth A. Hanson. Särtryck ur *Technological Change, Employment and Spatial Dynamics*. P. Nijkamp (ed.). Berlin: Springer-Verlag. 1986. 22 s.
- Cobweb Chaos*. Richard H. Day och Kenneth A. Hanson. Särtryck ur *Contributions to Economic Analysis. Economic Models, Estimation, and Socioeconomic Systems: Essays in Honor of Karl A. Fox*. T.K. Kaul och J.K. Sengupta (eds.). Amsterdam: North-Holland. 1991. 18 s.
329. *Comparative Monetary and Fiscal Policy Dynamics*. Richard H. Day. Särtryck ur *Financial Dynamics and Business Cycles: New Perspectives*. Willi Semmler (ed.). New York: M.E. Sharpe, Inc. 1989. 26 s.
328. *Decentraliserad lönebildning som regionalpolitik*. Per Skedinger. Särtryck ur *Lönebildning i förändring*. Svenska Arbetsgivareföreningen. 1992. 21 s.
- Bör affärstiderna regleras?* Mikael Ingemarsson och Per Skedinger. Särtryck ur *Ekonomisk Debatt* nr 8, 1992. 10 s.
327. *Från plan till marknad*. Gunnar Eliasson. Särtryck ur 22 ekonomiska essäer tillägnade Lars Werin. Claes-Henric Siven (red.). SNS Förlag. 1993. 7 s.
326. *The Rise of Small Business: Causes and Consequences*. Bo Carlsson. Särtryck ur *Singular Europe: Economy and Polity of the European Community after 1992*. William James Adams (ed.). Ann Arbor: The University of Michigan Press. 1992. 25 s.
325. *Non-Existence of Single-Wage Equilibria in Search Models with Adverse Selection*. James W. Albrecht och Susan B. Vroman. Särtryck ur *Review of Economic Studies*, Vol. 59, No. 200, 1992. 8 s.
324. *Dual Labor Markets, Efficiency Wages, and Search*. James W. Albrecht och Susan B. Vroman. Särtryck ur *Journal of Labor Economics*, Vol. 10, No. 4, 1992. 24 s.
323. *Stochastic Trends and Economic Fluctuations in a Small Open Economy*. Erik Mellander, Anders Vredin och Anders Warne. Särtryck ur *Journal of Applied Econometrics*, Vol. 7, 1992. 26 s.

322. *An Empirical Analysis of Unemployment by Region: A Case Study — Sweden*. Eugenia Kazamaki Ottersten. Särtryck ur *On the Mysteries of Unemployment*. C.H.A. Verhaar och L.G. Jansma et al. (eds.). Kluwer Academic Publishers. 1992. 22 s.
321. *Affärsmisstag och konkurser*. Gunnar Eliasson. Särtryck ur *Ekonomiska Samfundets Tidskrift*, nr 4, 1992. 15 s.
320. *Sveriges utrikeshandel i ett globalt perspektiv*. Thomas Andersson. *Industri- och branschbegreppens förändring*. Pontus Braunerhjelm. Särtryck ur *Sveriges Industri*. Stockholm: Förlags AB Industrilitteratur. 1992. 25 s.

Arbetsrapporter/Working Papers

405. *Kompensationskontrakt för ledningsgruppsmedlemmar i svenska börsnoterade företag*. Eva M. Meyerson.
404. *Regional Integration and the Location of Knowledge-Intensive Multinational Firms: Implications for Comparative Advantage and Welfare of Outsiders and Insiders*. Pontus Braunerhjelm.
403. *Den högre utbildningens ekonomiska villkor och betydelse*. Gunnar Eliasson.
402. *Firm-Sponsored Training, Technical Progress and Aggregate Performance in a Micro-Macro Model*. Gérard Ballot och Erol Taymaz.
401. *Firm Dynamics in a Nordic Perspective: Large Corporations and Industrial Transformation*. Per Heum, Pekka Ylä-Anttila, Pontus Braunerhjelm och Steen Thomsen.
400. *Tied Aid from the Perspective of a Small Donor Country*. Thomas Andersson och Sara Johansson.
399. *Produktivitet och anställningsskydd*. Eugenia Kazamaki Ottersten.
398. *Entry and the Choice between Greenfield or Takeover: The Neglected Technological Determinants*. Stefan Fölster och Sten Nyberg.
397. *Endogenous Economic Growth through Selection*. Gunnar Eliasson.
396. *Ownership Structure and Team Composition: An Application of Purposive Action on Managers' Risk Behavior*. Eva M. Meyerson och Harald Lang.
395. *Human Capital, Social Capital and Compensation: The Relative Contribution of Social Contacts to Managers' Incomes*. Eva M. Meyerson.
394. *Small Country Manufacturing Industries in Transition: The Case of the Nordic Region*. Lars Oxelheim och Robert Gärtner.

377. *International Organization of Production and Variation in Exports from Affiliates*. Thomas Andersson och Torbjörn Fredriksson.
376. *Nyetableringar och småföretag i svensk tillverkningsindustri*. Pontus Braunerhjelm.
375. *Evolutionary Selection with Discriminating Players*. Abhijit Banerjee och Jörgen W. Weibull.
374. *A Calibration Algorithm for Micro-Simulation Models*. Erol Taymaz.
373. *Företagens, institutionernas och marknadernas roll i Sveriges ekonomiska kris*. Gunnar Eliasson.
372. *Entreprenörskap, småföretag och industriell förnyelse 1968–1991*. Bo Carlsson och Pontus Braunerhjelm.
371. *Utlansinvesteringar och policyimplikationer*. Thomas Andersson.
370. *Technology Transfer to Foreign Manufacturing Affiliates by Multinational Firms*. Gunnar Fors.
369. *Evidence on Declining Exports Due to Overseas Production*. Roger Svensson.