

Karl Wennberg, Frédéric Delmar, Tim Folta

Dynamiken bland företagare, anställda och kombinatörer

En växande grupp på arbetsmarknaden utgörs av individer som kombinerar lönearbete och företagande, så kallade kombinatörer. Vi ger en översikt av några teoretiska perspektiv som visar på behov av fördjupad forskning avseende denna grupp. En undersökning av tre miljoner individer på arbetsmarknaden 1990–2001 visar att kombinatorskap är vanligt bland högutbildade män samt bland kvinnor på landsbygden. Vidare är kombinatorskap ofta ett steg från lönearbete till heltidsföretagande.

Forskning om entreprenörskap och arbetsmarknad har kommit långt för att förklara hur och varför individer väljer mellan olika arbetsmarknadsaktiviteter såsom lönearbete och företagande. Det finns dock mycket lite forskning om varför och hur individer kombinerar lönearbete och företagande. I denna studie undersöker vi därför egenskaperna hos sådana *kombinatörer*. Vi ger en kort, översiktlig beskrivning av ett antal teoretiska förklaringar, samt beskriver resultaten av en långtidsundersökning av samtliga 3,3 miljoner i Sverige bosatta individer som under perioden 1990–2001 var anställda eller företagare i kunskapsintensiva sektorer. Studien visar att det är ovanligt att individer har en inkomst som är jämnt avvägd mellan företagande och anställning – de flesta som verkar som kombinatörer är i huvudsak företagare *eller* anställda. Vi visar hur det har blivit relativt vanligare med kombinatorskap på

Karl Wennberg är doktor i företags-ekonomi vid Handelshögskolan i Stockholm och research associate vid Imperial College London.
k.wennberg@imperial.ac.uk

Frédéric Delmar är professor i entreprenörskap vid EM Lyon (Frankrike) och affilierad forskare vid Institutet för Näringslivsstudier (IFN).
delmar@em-lyon.com

Tim Folta är associate professor i strategic management vid Purdue University, USA, och gästforskare vid EM Lyon.
foltat@purdue.edu

Vi är tacksamma för finansiellt stöd från Institutet för arbetsmarknadspolitisk utvärdering (IFAU) vid denna studie, samt till Forum för småföretagsforskning (FSF), Handelsbankens forskningsstiftelser, Vinnova, NUTEK och Institutet för tillväxtpolitiska studier (ITPS) som finansierade framtagandet av databaserna. Artikeln baserar sig på IFAU rapport 2008:22.

arbetsmarknaden under det senaste decenniet samt hur kombinatorer skiljer sig från heltidsföretagare och förvärvsarbetande i ett antal avseenden såsom kön, utbildning, ålder, familjeförhållanden och bostadsort. Vi visar också att kombinatorskap ofta är ett steg från lönearbete till heltidsföretagande. Studien utmanar tidigare forskning som tenderat att behandla kombinatorer som antingen förvärvsarbetande eller företagare enligt schablonmässiga indelningar.

Tidigare forskning om kombinatorer

Även om forskningen inom "karriärutveckling" (Sullivan 1999), jobbmobilitet (Lazear 1995) eller företagande (Carroll & Mosakowski 1987, Evans & Leighton 1989) har undersökt vad som driver individer att byta sysselsättning från anställning till företagande och vice versa, saknas forskning om dem som systematiskt arbetar som kombinatorer, det vill säga kombinerar lönearbete med företagande. Data pekar dock på att detta är ett vanligt fenomen. En årligt återkommande internationell undersökning som mäter entreprenörskapsnivån i olika länder – *Global Entrepreneurship Monitor* – har visat att en stor del av dem som försöker starta ett företag har samtidigt en anställning (Reynolds m fl 2003). Den Europeiska Arbetskraftsundersökningen indikerar att en stor andel av alla företagare anser sig själva vara "deltidsföretagare" – ofta med inkomster från annan sysselsättning (11 procent i Grekland, 18 procent i Frankrike, 32 procent i Sverige och 68 procent i Holland, se Strohmeier och Tonoyan 2006). Trots att detta således verkar vara ett vanligt fenomen saknas utvecklade förklaringsmodeller till varför individer väljer att kombinera lönearbete och företagande. Från till en förklarande teori om kombinatorskap står emellertid att spåra i tre forskningsområden: nationalekonomi, managementforskning och sociologi. Vi beskriver här kortfattat dessa förklaringsmodeller.

Kombinatorskap ur nationalekonomiskt perspektiv

Nationalekonomiskt inspirerad forskning har föreslagit att icke-monetär nytta kan vara en anledning till att kombinera. Då förvärvsarbetande i genomsnitt tjänar mer än motsvarande företagare (Hamilton 2000), men företagare i flertalet undersökningar skattar sin arbetstillfredsställelse högre (Blanchflower 2004, Hundley 2001), kan kombinatorskap vara ett sätt att förena tryggheten och den stabila inkomsten i en anställning med friheten att bestämma sitt arbete som företagare. I detta perspektiv skulle företagande vara ett attraktivt *andra jobb* eftersom det erbjuder mer flexibilitet, bland annat i bemärkelsen att den individuella företagaren själv har mycket stort inflytande över omfattningen, planeringen och hur mycket tid de lägger på sitt företag. En angränsande förklaring är att kombinatorskap är ett sätt för individer att öka sin flexibilitet och attraktivitet på arbetsmarknaden genom att samtidigt ha flera sysselsättningar (Sullivan 1999). En studie av Burke,

FitzRoy och Nolan (2008) indikerar att sådant beteende är speciellt vanligt vid övergångar mellan olika sysselsättningar såsom mellan företagande och anställning. De föreslår att en anledning kan vara att anställningar är ett sätt att generera pengar nödvändiga för att starta företag, men de erbjuder inget explicit test av en sådan förklaring. Att kombinatorskap skulle vara en specifik "etableringsstrategi" för företagare har dock undersökts av forskning inom management.

Kombinatorskap ur managementteoretiskt perspektiv

Forskning inom ekonomi och management har föreslagit att en viktig anledning att företag startas som bisysslor är att företagaren genom detta kan testa sin affärsidé utan att riskera karriär och anställningstrygghet i ett initialt skede (Petrova 2005, Reynolds m fl 2003). Detta skulle i så fall vara en form av riskminimerande strategi. I en tidigare studie undersökte vi 12 000 personer som startade företag under 1998 och följde företagets utveckling och dessa individer fram till år 2000. Vi fann att majoriteten av företagarna startade sina företag som kombinatorer och att valet att gå från anställning till kombinatorskap, snarare än till heltidsföretagande, samvarierade med graden av volatilitet inom den bransch företagarna var verksamma. Detta bevisar dock inte att det är viljan att testa sin affärsidé i sig som påverkar beslutet att starta som kombinator. En växande forskningsfåra indikerar också att misslyckade företagare är *stigmatiserade* i meningen att de har svårare att återigen hitta jobb och även tenderar att tjäna mindre när de väl hittar ett jobb (Armour & Cummings 2005, Landier 2002). Företagare som gått i konkurs rapporterar ofta tendenser av isolering och depression (Shepherd 2003). Således skulle en anledning för företagare att kombinera vara att de minskar risken att stigmatiseras på arbetsmarknaden. Att kombinera sin företagareverksamhet med ett lönearbete före ett potentiellt misslyckande kan minska risken att stigmatiseras genom att hjälpa till att behålla sitt rykte och ett socialt nätverk på arbetsmarknaden, något som visat sig vara viktiga faktorer för att återinträda i lönearbete (Kanter 1989, Rousseau & Wade-Benzoni 1994).

Kombinatorskap ur sociologiskt perspektiv

Sociologiskt inspirerad forskning om kombinationer av lönearbete och företagande har tidigare diskuterats i termer av *nya karriärvägar* eller *boundaryless careers*. Utvecklingen av dessa nya karriärvägar har beskrivits av sociologer och arbetslivsforskare som sporrade av industrins ökande behov av flexibla produktionssystem (Piore & Sable 1984), företags behov att förnya sig och ändra arbetsinnehåll (Miner & Robinson 1994) och en uppluckring i den individuella arbetsrätten där vissa arbetstagare, främst lågutbildade, ofta har som enda val att sälja sina tjänster på en konkurrensutsatt marknad som företagare (Arum & Müller 2004). Forskningen visar också att dessa nya karriärvägar influeras av dels

graden av generaliserbar kompetens, dels styrkan av de interna värderingarna såsom arbetsmotivation, samarbetsätt och sätt att interagera på en arbetsplats (Kanter 1989). Om en persons kompetens är generell är det lättare att byta sysselsättning eller att kombinera sysselsättningar. Om värderingarna på en arbetsplats är mycket starka tenderar individer att sympatisera mer med dessa samt ha svårare att anpassa sig till andra värderingar (Sullivan m fl 1998). Sociologiskt inspirerad forskning har inte intresserat sig specifikt för kombinatorskap utan det har framgått i undersökningar som fokuserat på hur olika karriärvägar påverkats av och inverkat på individers socioekonomiska status, samt hur individers kunskap och relationen arbetstagare–arbetsgivare påverkat individers karriärval och arbetstillfredsställelse (Sullivan m fl 1998). Eftersom dessa frågor bara indirekt berör kombinatorskap begränsar vi de sociologiska frågeställningarna i detta arbete till att undersöka huruvida kombinatorer följer samma utbildnings- och klassmönster som forskningen har funnit bland företagare – alternativt löneanställda – i allmänhet.

Frånvaro av empirisk forskning om kombinatorer gör det omöjligt att i dagsläget peka på vilken av de beskrivna teorifärdorna som bäst förklarar varför och hur individer väljer att bli kombinatorer. I den statliga departmentsutredningen (Näringsdepartementet 2003) rapporteras attityddata som indikerar att individer som kombinerar företagande och lönearbete gör detta i huvudsak för att de själva önskar arbeta på så sätt. Departementsutredningen visade att av nästan 4 000 kombinatorer som startade sina företag under 2001 rapporterade tre fjärdedelar att de helst av allt önskade fortsätta att kombinera. Departementsutredningen visade också att rörligheten på arbetsmarknaden är högre bland kombinatorer än bland heltidsföretagare eller lönearbetande. Slutsatserna av utredningen blir att det kanske inte finns en allenaordande förklaring för kombinatorer, utan att det finns flera olika samverkande förklaringsmodeller. Vår slutsats är därför att det fortfarande finns ett stort behov av beskrivande undersökningar av kombinatorer.

Urval och undersökningsmetodik

Denna studie bygger på en långtidsuppföljning av *kombinatorer*. Vi använder oss av mikrodata från de två longitudinella databaserna LOUISE och RAMS som sammanställts av SCB. Urvalet är en del av ett större forskningsprojekt om entreprenörskap i den kunskapsintensiva ekonomin och består av samtliga i Sverige bosatta individer som under perioden 1990–2001 var aktiva som anställda eller företagare i de kunskapsintensiva sektorerna i Sverige. Målet med att undersöka kunskapsintensiva sektorer var att identifiera företag som är baserade på ny kunskap, vilket anses vara en bidragande faktor till ekonomisk tillväxt. Vi har alltså medvetet valt bort sektorer dominerade av jordbruk, diversehandel och säsongarbete. Undersökningen omfattar över 3 300 000 individer, cirka 70 procent av arbetsmarknaden.

Resultat

Vi kommer här att jämföra andelen heltidsföretagare och kombinatorer i vår studie med vad som indikerats i andra liknande studier. Efter detta följer en tabellöversikt där vi går igenom vilka demografiska faktorer som är associerade med kombinatorskap, jämfört med lönearbete som anställd eller företagande på heltid. Vi undersöker också grafiskt fördelningen av inkomstkällor bland kombinatorer, där vi specifikt tittar på hur många kombinatorer som fokuserar på lönearbete eller företagande i första hand. Slutligen beskriver vi hur individer rör sig mellan sysselsättningarna lönearbete, kombinatorskap och företagande.

Tabell 1 beskriver andelen heltidsföretagare och kombinatorer i olika studier. Den första delen i tabellen visar hur vanligt det är med olika typer av företagande 2002 i Sverige och i utlandet. Vi ser att andelen företagare i såväl Sverige (7 procent) som i USA (7 procent) är lägre än medeltalet i OECD-länderna (14 procent). Detta är att vänta då jordbruksintensiva länder, utvecklingsländer och nyligen industrialiserade länder tenderar att ha en större andel företagare (Shane 2008).

Tabell 1. Företagande och lönearbete i ett internationellt perspektiv (procentuella andelar).

Andel av arbetskraften som är företagare	1992	2002
Samtliga OECD-länder	11,2	14,1
USA	8,6	7,2
Sverige (enligt SCB:s mätningar)	7,4	7,0
Sverige (enligt OECD:s mätningar)	8,8	9,7
Kunskapsintensiva sektorn i Sverige (denna studie)	6,7	9,7
Tidigare data om deltidföretagare och kombinatorer		
Andelen företagare med bisyssla (Global Entrepreneurship Monitor, 2003)	E/T	20–30
Andelen företagare med bisyssla (enligt PSED 1998 i Rued m fl 2003)	E/T	20,0
Andelen kombinatorer i Sverige (Näringsdepartementet 2003)	1,8	2,0
Denna studie		
Förvärvsarbetande	82,6	83,3
Icke arbetande (arbetslösa / pensionerade / utanför arbetskraften)	10,8	8,6
Heltidsföretagare	1,8	2,4
Kombinatorer	4,9	5,7

Not: E/T = Ej tillgänglig siffra.

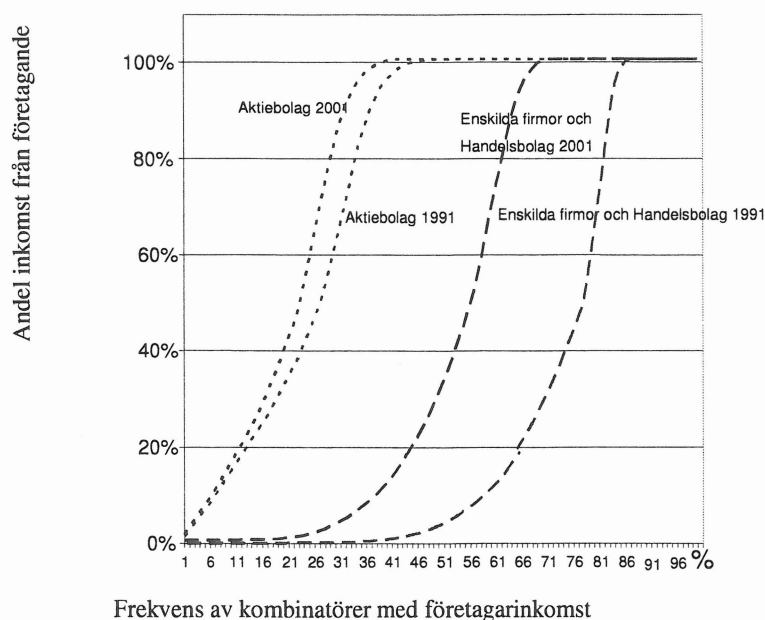
I den mellersta delen av *tabell 1* ser vi även att andra datakällor stöder tesen att en stor del av alla företagare kombinerar sin verksamhet med någon typ av arbete såväl i GEM-studien som undersökte 63 olika länder (Reynolds m fl 2003) som

PSED-studien som undersökte ett slumpmässigt urval företagare i USA (Ruef m fl 2003). Tidigare forskning har dock inte analyserat om och i så fall hur dessa kombinatorer skiljer sig från heltidsföretagare, vilket vi ämnar utforska i denna studie. Den nedre delen av *tabell 1* visar andelen förvärvsarbetande, företagare, och kombinatorer i vår egen studie. Andelen kombinatorer är här nära två gånger så många som heltidsföretagarna i den kunskapsintensiva sektorn.

Vi går nu över till att beskriva fördelning av inkomstkällor hos kombinatorer. Vi gör detta genom att grafiskt jämföra samtliga kombinatorers inkomst från företagande med deras inkomst för lönearbete.

Figur 1 avslöjar att över en tredjedel av kombinatorerna hade en mycket liten inkomst från företagande. I denna grupp finner vi löneanställda som ibland använder sina kunskaper "vid sidan" i rollen som företagare. Ytterligare drygt 1/3 av kombinatorerna fick över 90 procent av sin inkomst som företagare, och har alltså endast en mycket liten löneinkomst. I denna grupp finner vi företagare som drygar ut sin inkomst med tillfälliga lönearbeten – till exempel som säsongsarbetare. Den tredje, och i vår mening viktigaste gruppen av kombinatorer hade dock en relativt omfattande verksamhet som företagare parallellt med ett aktivt lönearbete.

Figur 1. Inkomstnivå när kombinatorer övergår till heltidsföretagande.



vad detta beror på, men möjliga anledningar kan vara tidsbrist eller på grund av skatteskal. Det verkar finnas en sorts naturlig gräns som driver kombinatorer att antingen fokusera på heltidsföretagande eller kombinatorskap med huvudinkomst i lönearbete. Denna gräns har också förändrats drastiskt mellan 1991 och 2001: en jämförelse av kurvorna för åren 1991 (de högra linjerna) och 2001 (de vänstra linjerna) i *figur 1* visar att linjerna för 2001 ligger signifikant till vänster om motsvarande linjer för 1991, vilket innebär att kombinatorernas inkomstanandel från företagande överlag har ökat betydligt.

Vilka är kombinatorerna?

Tidigare forskning indikerar att företagare är en mycket heterogen grupp. Till exempel är såväl de mest högutbildade som de mest lågutbildade överrepresenterade bland företagare (Arum & Müller 2004). I *tabell 2* jämförs de tre grupperna anställda, kombinatorer och heltidsföretagare i ett antal avseenden såsom kön, utbildning, familjeförhållanden och bostadsort. Det framgår att kvinnor är tydligt överrepresenterade bland kombinatorerna: i allmänhet är var tredje företagare en kvinna, men i vår studie var hälften av kombinatorerna kvinnor. Kombinatorer är dessutom oftare än heltidsföretagare bosatta på landsbygden och har varit arbetslösa det senaste året.

Tabell 2. Jämförelse mellan anställda, kombinatorer, och företagare (procentuella andelar).

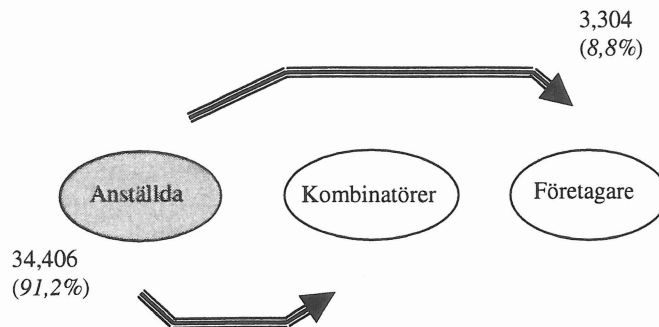
	Anställda	Kombinatorer	Företagare	
<i>Kön</i>				
Man	45,6	50,4	68,1	P < 0,001
Kvinna	54,4	49,6	31,9	
<i>Utbildning</i>				
Grundskola	13,4	10,0	13,1	P < 0,001
Gymnasium	39,6	31,5	23,3	
Högskola 1–3 år	25,2	23,9	30,3	
Högskoleexamen	21,8	34,7	33,0	
<i>Civilstånd</i>				
Singel	38,9	27,0	26,0	P < 0,001
Sambo / gift	61,1	73,0	74,1	
<i>Region</i>				
Stockholm	35,5	34,7	44,5	P < 0,001
Andra större städer	17,3	16,4	13,2	
Resten av Sverige	47,2	49,0	42,3	
<i>Arbetslös senaste året</i>				
	13,0	8,0	4,6	P < 0,001

Not: Frekvenserna redogör för andelen individer i varje kategori (kolumn) baserat på populationens medelvärden mellan 1997–2001. Nollhypotes i signifikanstesterna är att fördelning är lika för grupperna av anställda, kombinatorer och företagare.

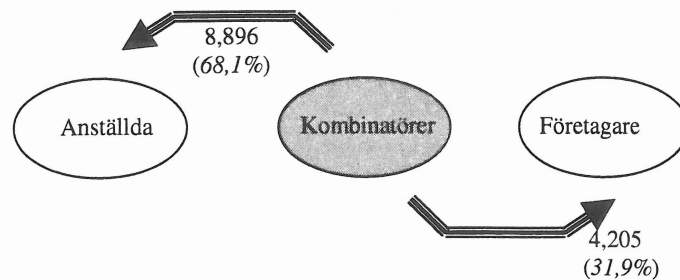
Dynamiken bland kombinatörer och anställda

Figurerna 2a–2d visar de årsvisa transitionerna mellan lönearbete, kombinatörskap och företagande. Figur 2a visar att den överväldigande majoriteten av dem som lämnar anställning – 91 procent – går till kombinatörskap snarare än till företagande. Frågan är dock om många av dessa går vidare till företagande eller om de bara ”provar på” kombinatörskap? Vi visar därför i Figur 2b vart de som lämnar kombinatörskap tar vägen. Mer än två tredjedelar – 68 procent – går tillbaka till anställning snarare än att gå till företagande. Detta visar att kombinatörer är en högst dynamisk grupp på arbetsmarknaden.

Figur 2a. Vart går de som lämnar anställning?

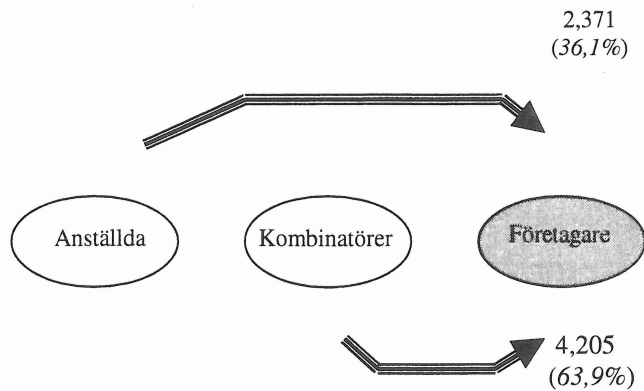


Figur 2b. Vart går de som lämnar kombinatörskap?



Vi går nu vidare till att titta på hur många av de nya företagarna som kommer från kombinatörskap. Figur 2c visar att av alla som inträder i företagande kommer 64 procent från kombinatörskap medan 36 procent kommer direkt från anställning.

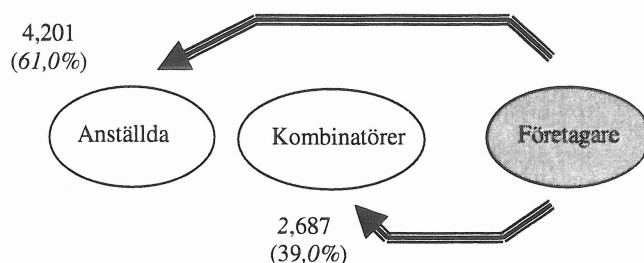
Figur 2c. Varifrån kommer de som blir företagare?



Sammantaget kan vi alltså se att det stora flödet av individer från anställning till kombinatorskap i *figur 2a* samt från kombinatorskap till företagande i *figur 2b* och *figur 2c* indikerar ett stöd för tesen att individer kan inträda i företagande från anställning via kombinatorskap som ett sätt att reducera osäkerheten associerad med att bli företagare.

Vad händer med de individer som lämnar företagande? Managementteori indikerar att företagare kan föredra att gå till kombinatorskap från företagande för att minimera de eventuellt negativa konsekvenserna med att lämna företagande – såsom en konkurs eller på annat sätt misslyckat företag. *Figur 2d* visar att av de personer som lämnar företagande går 61 procent direkt tillbaka till anställning medan 39 procent går till kombinatorskap. Detta visar att även beslutet att lämna företagande är mer komplext än vad som visats i tidigare forskning.

Figur 2d. Vart går de som lämnar företagande?



Diskussion och slutsatser

I den här studien har vi utforskat individer som kombinerar lönearbete och företagande. Vi konstaterade att trots att detta är ett vanligt fenomen så saknas det både empirisk forskning och teoretiska förklaringsmodeller för att förklara *kombinatorskap*. Vi gav en kort översikt av tre teoretiska förklaringsfäror, samt presenterade en stor långtidsundersökning av samtliga 3,3 miljoner i Sverige bosatta individer som under perioden 1990–2001 var aktiva som anställda eller företagare i de kunskapsintensiva sektorerna i Sverige.

En förklaringsmodell från nationalekonomi föreslog att individer söker sig till kombinatorskap på grund av den icke-finansiella nyttan associerad med att vara både anställd och driva ett företag. En andra förklaringsmodell från managementteori är att individer genom riskminimerande strategier kan kombinera företagande och lönearbete som ett rationellt sätt att prova en affärsidé och gå från lönearbete till företagande utan att i ett slag riskera den trygghet som följer av en anställning. En tredje förklaringsmodell från sociologi och forskningen om *boundaryless careers* framhåller att flexibla produktionssystem och en uppluckrad arbetsrätt gör det nödvändigt för lågutbildade att försöka arbeta som företagare för att försörja sig.

I studien fann vi att det är ovanligt att individer har en jämnt avvägd inkomst från företagande och anställning och att två tredjedelar av kombinatorerna i huvudsak är antingen företagare eller anställda. Vi fann också att kombinatorernas inkomstandel från företagande överlag har ökat från 2001 till 2002. Vi fann att kvinnor var överrepresenterade bland kombinatorerna: i allmänhet är var tredje företagare en kvinna, men i vår studie var hälften av kombinatorerna kvinnor. Vi fann också att kombinatorer oftare är bosatta på landsbygden och oftare har varit arbetslösa det senaste året.

Den starka förekomsten av kombinatorer på arbetsmarknaden och den dynamik med vilka dessa byter mellan lönearbete, kombinatorskap och företagande indikerar att frånvaron av kombinatorer i den empiriska litteraturen är en brist som måste åtgärdas. Det är tydligt att det är ett vanligt och växande fenomen som torde vara av intresse för arbetsmarknadsforskare inom såväl nationalekonomi, sociologi och managementforskning. Det enkla påpekandet att kombinatorer i stort sett ignoreras i tidigare forskning kan vara lika viktigt som Rotchford och Roberts (1982) tidigare påpekande att forskningen inte tagit hänsyn till att allt fler anställda i de stora organisationerna är deltidsarbetare. Observera också att vi i de årsvisa transitionerna exkluderat de som var arbetslösa under hela det förutvarande året. I fortsatta studier ämnar vi fokusera mer specifikt på arbetslöshet, som är vanligare bland anställda än bland kombinatorer, och bland kombinatorer än bland heltidsföretagare.

Det finns många ytterligare frågor kvar att besvara. Tidigare forskning har till exempel visat att företagare i allmänhet har högre arbetstillfredsställelse än förvärvsarbetande (se bland andra Hundley 2001). Forskning om tillväxt i småföretag har visat att de anställdas trivsel är den variabel som starkast påverkar företagarens tillväxtvilja (Davidsson 1989). I fortsatt forskning ämnar vi därför använda data från den svenska arbetskraftsundersökningen (AKU) för att undersöka hälsa, arbetsförhållanden och trivsel bland anställda som övergår till att bli kombinatorer eller heltidsföretagare, och vice versa.

Referenser

- Armour J, Cumming D (2005): Bankruptcy law and entrepreneurship. *American Law & Economics Association*, vol 26.
- Arum R, Müller R (2004): *The re-emergence of self-employment: A comparative study of self-employment dynamics and social inequality*. Princeton, NJ: Princeton University Press.
- Blanchflower D (2004). "Self-employment: More may not be better". *Swedish Economic Policy Review*, vol 11, nr 2, s 15-74.
- Burke A, FitzRoy F, Nolan M (2008): "What makes a die-hard entrepreneur? Beyond the 'employee or entrepreneur' dichotomy". *Small Business Economics*, vol 32, nr 2, s 93-115.
- Carroll G, Mosakowski E. (1987). "The career dynamics of self-employment". *Administrative Science Quarterly*, vol 32, s 570-589.
- Davidsson P (1989): *Continued entrepreneurship and small firm growth*. Avhandling. Stockholm: Ekonomiska forskningsinstitutet (EFI) vid Handelshögskolan.
- Evans D, Leighton L (1989). "Some empirical aspects of entrepreneurship". *American Economic Review*, vol 79, nr 3, s 519-535.
- Hamilton B (2000): "Does entrepreneurship pay? An empirical analysis of the returns of self-employment". *Journal of Political Economy*, vol 108, s 604-631.
- Hundley G (2001): "Why and when are the self-employed more satisfied with their work?" *Industrial Relations*, vol 40, s 293-316.
- Kanter D (1989): *When giants learn to dance: Mastering the challenges of strategy, management and careers in the 1990*. New York.: Basic Books.
- Landier A (2002): Entrepreneurship and the stigma of failure. Working paper. Chicago: Graduate School of Business, University of Chicago.
- Lazear E (1995): "A jobs-based analysis of labor markets". *American Economic Review*, vol 85, nr 2, s 260-265.
- Miner A, Robinson D (1994): "Organizational and population level learning as engines for career transitions". *Journal of Organizational Behavior*, vol 15, nr 4, s 345-364.
- Näringsdepartementet (2003): "Företags- och anställningsformer i förändring". Dept. Utr. 2003:27. Tillgänglig på: www.regeringen.se/content/1/c4/17/42/15e70e58.pdf [2008-03-30].
- Petrova K (2005): "Part-time entrepreneurship and wealth effects: New evidence from the Panel study of entrepreneurial dynamics". Manuskript. Boston College.

- Piore M, Sable C (1984): *The second industrial divide: Possibilities for prosperity*. New York: Basic Books.
- Reynolds P, Bygrave W, Autio E, Cox L, Hay M (2003): Global Entrepreneurship Monitor 2003 Executive Report. Babson, MA: Babson College.
- Rousseau D, Wade-Benzoni K (1994): "Changing individual-organization attachments: A two-way street". I Howard A (red): *The changing nature of work*. San Francisco: Jossey-Bass.
- Rotchford N, Roberts K (1982): "Part-time workers as missing persons in organizational research". *Academy of Management Review*, vol 7, s 228-234.
- Ruef M, Aldrich HE, Carter NM (2003): "The structure of founding teams: Homophily, strong ties, and the isolation among U.S. entrepreneurs. *American Sociological Review*, vol, 68, s 195-222.
- Shane S (2008): *The illusions of entrepreneurship: The costly myths that entrepreneurs, investors, and policy makers live by*. New Haven: Yale University Press.
- Shepherd D (2003): "Learning from business failure: Propositions of grief recovery for the self-employed". *Academy of Management Review*, vol 28, nr 2, s 318-329.
- Strohmeyer R, Tonoyan V (2006): "Working part- or full-time? The impact of welfare-state institutions on atypical work forms". I Dowling M, Schmude J (red): *Empirical entrepreneurship research in Europe*. Cheltenham: Edward Elgar.
- Sullivan S (1999): "The changing nature of careers: A review and research agenda". *Journal of Management*, vol 25, s 457-484.
- Sullivan S, Carden W, Martin D (1998): "Careers in the next millennium: Directions for future research". *Human Resource Management Review*, vol 8, nr 2, s 165-185.