

GÖRAN ALBINSSON

Vår konsumtion

återblick

prognos



INDUSTRIENS UTREDNINGSGENSKAP

Vår konsumtion

Återblick – prognos

Göran Albinsson

Vår konsumtion

Återblick – prognos

I N D U S T R I E N S U T R E D N I N G S I N S T I T U T

Innehåll

Förord	7
En allmän bakgrund	9
Den privata konsumtionens ställning i samhällsekonomin ..	9
Vad är egentligen privat konsumtion?	10
Några statistiska problem	13
Den privata konsumtionen som mått på levnadsstandarden ...	15
Varför göres konsumtionsprognoser?	17
Vilka faktorer bestämmer en persons konsumtion?	18
Vilka faktorer bestämmer marknadsefterfrågan?	25
Hur man gör konsumtionsprognoser	30
Reklam och prognoser	34
Analysproblemen och det statistiska materialet	37
Den privata konsumtionen i Sverige under åren	
1931—1955	41
Huvuddrag i utvecklingen	41
Livsmedel	50
Vegetabilier	51
Animalier	53
Övriga livsmedel	53
Näringsstillförseln	55
Analys av volymutvecklingen	58
Bostad	61
Analys av volymutvecklingen	65
Antalsefterfrågan	66
Standardefterfrågan	68
Beklädnad	69
Analys av volymutvecklingen	71
Skor och skoreparationer	73
Konfektions- och trikåvaror	74
Garner och tyger samt övriga beklädnadsvaror	75

Hemutrustning	76
Huvudgruppens utveckling	78
Undergruppernas utveckling	79
Hushållstjänster	81
Arbetshjälp i hemmet	82
Tvätt och bad	84
Postporton, telefon- och telegramavgifter samt radiolicenser	85
Resor	86
Motorfordon	88
Cyklar	89
Kollektiva färdmedel	90
Analys av resekonsumtionen	91
Motorfordon	92
Kollektiva färdmedel	95
Rekreation	96
Sportartiklar och leksaker	98
Böcker och papper	99
Tidningar	100
Nöjen	100
Lotteri, tippning och totalisatorspel	101
Sjukvård och hygien	103
En kommentar	104
Prognos för den privata konsumtionen år 1965	105
Förutsättningarna för IUI:s prognoser	105
Livsmedel	107
Bostad	111
Beklädnad	113
Hemutrustning	114
Hushållstjänster	116
Resor	117
Rekreation	119
Sjukvård och hygien	120
Kommentar till framtidsuppskattningarna	121

En allmän bakgrund

Den privata konsumtionens ställning i samhällsekonomin

Låt oss först presentera begreppet privat konsumtion i sitt allmänna sammanhang. Såsom utgångspunkt för resonemanget tar vi en av Konjunkturinstitutet upprättad försörjningsbalans för år 1956 (tab. 1).

Tab. 1. Försörjningsbalans för år 1956 (milj. kronor).

<i>Tillgång</i>		<i>Användning</i>	
Bruttonationalprodukt		Privat inhemsk bruttoin-	
till marknadspris 53.040		vestering	9.190
Import av varor, cif 11.430		Offentlig inhemsk brutto-	
		investering	6.690
		Ökning av lager m. m. . .	700
		Export av varor, fob, och	
		nettot av tjänster	11.310
		Privat konsumtion	30.240
		Offentlig konsumtion . .	6.340
	Totalt 64.470		Totalt 64.470

Dessa siffror, som avser att ge en totalbild av vår försörjning, har sammanställts ur nationalräkenskaperna. På försörjningsbalansens vänstra sida ser vi varifrån årets tillgångar kommit. Med bruttonationalprodukten förstås i korthet summan av alla de varor och tjänster, som åstadkommit inom landet. Importen visar vad som erhållits från utlandet.

På balansens högersida ser vi sedan, hur tillgångarna använts. En avsevärd andel har investerats i maskiner, byggnader, vägar och mycket annat, som sedan under kommande år skall hjälpa till att producera varor och tjänster. Under år 1956 kom en lagerökning till stånd. En minskning av lagren betyder däremot en ökning av tillgångarna. De år, som detta är fallet, kallas posten "minskning av lager" och placeras på tillgångssidan. För att landets import skall kunna betalas, måste nära en femtedel av tillgångarna exporteras. Till slut ser vi, hur mer än hälften går till konsumtion: privat och offentlig.

Det är den viktiga posten privat konsumtion i försörjningsbalansen, som vi i det följande skall ägna oss åt. Vi skall studera hur den är uppbyggd, hur den har förändrats under senare tid och vad vi kan tänka oss för framtida utveckling. Men eftersom vi inte bara avser att beskriva utan även att söka förklara utvecklingen, skall dessutom en allmän redogörelse för analysmetoderna lämnas.

Vad är egentligen privat konsumtion?

I denna framställning förstås med privat konsumtion enskilda personers *inköp* av såväl varor (t. ex. smör och bröd) som tjänster (t. ex. hårklippning och tandvård). Ofta köpes

vara och tjänst samtidigt. Betalningen för en halvsulning innefattar ju dels ersättning för skomakarens arbete och dels kostnaderna för läder och övrig material.

Det allmänna bekostar viss konsumtion för patienter på sjukhus, elever i skolor, värnpliktiga etc. Vi talar i sådana fall om *individuell offentlig konsumtion*. De avgifter, som det allmänna ibland betingar sig för sådan konsumtion, betraktas inte som konsumtionsutgifter för de berörda, utan jämföras med skatter.

En betydande del av de skatter medborgarna betalar till stat och kommun är strängt taget ingenting annat än betalning för sådan konsumtion, som tillgodogöres kollektivt. De tjänster, som försvaret och rättsväsendet tillhandahåller, är exempel på vad som brukar kallas *kollektiv offentlig konsumtion*.

Vi har alltså följande typer av konsumtion:

- a) privat konsumtion,
- b) offentlig konsumtion, som kan vara individuell eller kollektiv.

Stundom ges begreppet konsumtion en något annan innebörd än vad som skett här. Därmed kan även menas den slutliga *förbrukningen* av varor och tjänster. Med ett sådant synsätt blir t. ex. inte köpet av en banan konsumtion utan själva förtärandet av frukten.

I de fall när inköpen och förbrukningen inträffar under olika tidsperioder kan man inte alltid utan vidare sätta inköpen lika med förbrukningen. När vi därför i fortsättningen talar om konsumtionens storlek under olika år, så måste det hållas i minnet att många ting, t. ex. kläder, möbler och fordon förbrukas under en följd av år. Det är främst när

inköpen av sådana varaktigare varor fluktuerar starkt mellan olika år, som distinktionen mellan inköp och förbrukning får praktisk betydelse. — Under kriget när inköpen av många varor var små ger inköpsmetoden ett ”för lågt” värde på förbrukningen. Under efterkrigstiden har å andra sidan inköpen av bilar utan tvivel i värde överstigit nyttjandevärdet för flera år, varför vi fått ”för höga” uppskattningar av själva förbrukningen.

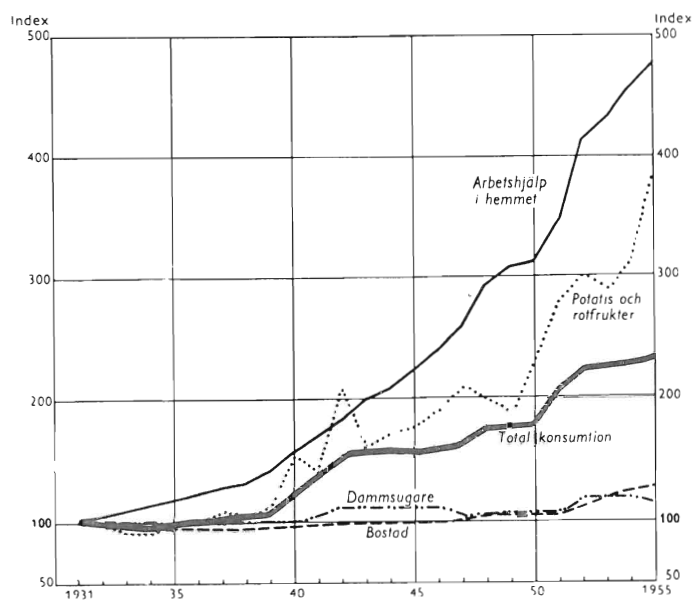
Vår metod att låta den privata konsumtionen ett visst år motsvara värdet av enskilda personers inköp av varor och tjänster sagda år vore ingen riktig regel, om det ej fanns undantag. Bostadskonsumtionen har här mätts efter bostadsbeståndets årliga hyresvärde eller nyttjandevärde. Och då möter vi ett annat problem. Den som bor i ett eget hem bor visserligen inte gratis, men en del av den hyra han betalar uppbär han själv. Andra exempel på konsumtion, som inte åtföljes av några penningtransaktioner är jordbrukares uttag ur sin egen rörelse av olika produkter, såsom ägg, mjölk, kött och hushållsved. Denna konsumtion har man dock sökt uppskatta och värdesätta ehuru det erbjuder många svårigheter.

Däremot är inte den insats, som landets över miljonen husmödrar utför i hemmen, med i beräkningarna. När vi äter en måltid i hemmet, förtär vi ju inte bara en rad matvaror utan även det förädlingsvärde husmodern tillfört dessa genom att anrätta en måltid av dem. Värdet av olika matsserveringars tjänster finns alltså med i beräkningarna, medan husmödrarnas mångdubbelt större insatser står utanför.

Några statistiska problem

Vi kommer att studera hur den privata konsumtionen i Sverige utvecklats under tiden 1931—1955. Är problemet av den arten, kan man overse med många bristfälligheter i det statistiska underlaget. Gäller det att följa utvecklingen under en viss tid vill man naturligtvis — som alltid — ha bästa möjliga siffermaterial. Men än viktigare är att siffrorna är jämförbara år från år. Med lätt överdrift kan därför påstås, att en dålig sifferserie är användbar förutsatt att den är lika dålig för hela perioden. Låt oss t. ex. antaga, att konsumtionen av livsmedel i realiteten är lika stor två på varandra följande år. Genom förbättringar av statistiken har vi för det andra året uppgift över förbrukningen av flera varuslag än vi har för det första året. Om detta ej rättas, kommer vi att registrera en konsumtionsökning, som inte har reellt underlag, bara därför att statistiken förbättrats.

Studerar vi konsumtionen under en följd av år, dvs. gör en *tidsserieanalys* stöter vi på ett problem, som betyder mindre när vi studerar konsumtionen vid en viss tidpunkt eller gör en *tvärsnittsanalys*. Vad som avses är prisförändringarna, vilka tar sig uttryck på två sätt. Dels kan den *allmänna prisnivån* förändras, vilket innebär att priserna på en stor mängd varor och tjänster rör sig åt samma håll. Det är i sådana fall man brukar tala om att levnadskostnaderna stiger eller sjunker. Men alla priser förändras aldrig lika mycket, en del stiger mera och andra mindre och andra åter sjunker. Sådana förändringar i de *relativa prisförhållandena* sker ständigt både när den allmänna prisnivån är stabil och när den förändras. Ett exempel kanske kan klargöra vad som avses. Under perioden 1931—1955 har den genomsnittliga konsumtionspris-



Diagrammet visar hur den genomsnittliga konsumtionsprisnivån stigit med ungefär 150 % under perioden 1931—1955. Detta innebär dock inte att alla priser stigit lika mycket. Priserna på många personliga tjänster och på jordbruksprodukter har stigit mer än den allmänna prisnivån, vilket i diagrammet exemplifieras av arbetshjälp i hemmet samt potatis och rotfrukter. Däremot har priserna på industriellt framställda massartiklar ofta ökat mindre än genomsnittet av övriga priser. En dammsugare kostade inte så mycket mer 1955 än den gjorde 1931. Kurvan över priset på bostadsutnyttjande visar hur litet hyrorna stigit, delvis beroende på den 1942 införda och fortfarande bestående hyreskontrollen.

nivån stigit med 133 procent. Priset på dammsugare har däremot stigit med bara 17 procent. Detta innebär att priset på dammsugare i förhållande till övriga priser (= det relativa priset på dammsugare) sjunkit med 50 procent, dvs. till hälften.

Vore det så, att inga priser förändrades från ett år till ett annat skulle konsumtionens utveckling i nominella eller löpande priser vara en spegelbild av den reella utvecklingen. Eftersom detta aldrig är fallet, kommer serierna över konsumtionen i löpande priser att avvika från serierna i fasta priser, eller som vi skall uttrycka oss *konsumtionsvolymen*. Förbindelselänken mellan dessa båda serietyper utgöres av en index, som registrerar prisförändringarna. Men en prisindex skall även söka mäta förändringarna i kvaliteter. Om t. ex. en vara förbättras utan att priset höjes, så är det ju i realiteten en prissänkning och vice versa. Detta innebär, att begreppet konsumtionsvolym dels innefattar *kvantitet* (kilo, liter etc.), dels *kvalitet*. Här är dock inte plats att närmare gå in på indexproblematiken.

Den privata konsumtionen som mått på levnadsstandarden

Begrepp som levnadsstandard och välfärd är till sin innebörd mycket vaga. Vi har väl alla använt dem, utan att egentligen göra klart för oss, vad vi exakt menat med dem. En person kan t. ex. påstå, att barnfamiljerna i genomsnitt lever på en lägre standard än familjer utan barn. En annan person kan hävda, att detta är fel därför att ett föräldraskap skänker mycket mer tillfredsställelse än alla bilar och televisionsapparater i hela världen.

Det är tydligt att dessa personer inte menar samma sak med ordet levnadsstandard. Den förre anser, att standarden mätes genom tillgångar, som står till förfogande. Den andre hävdar däremot att standarden är ett psykiskt fenomen och att lyckan inte kan köpas för pengar, som det står i visan.

Självklart är det meningslöst att söka mäta den "psykiska" levnadsstandard. Ingen kan säga att Rockefeller's lycka över att ideligen kunna byta skjorta var större än en svältande kines tillfredsställelse över en skål ris.

Men hur är det med den "materiella" levnadsstandard? Kan inte den privata konsumtionen sägas vara ett mått på en befolknings materiella standard? Vi bortser alltså från frågan huruvida fattiga söderhavsvildar kan tänkas vara lyckligare än rika nordbor. — Som svar härpå måste det klart sägas ifrån, att den privata konsumtionen absolut inte kan användas som något slags mått på den reella välfärden. Låt oss i korthet nämna några av anledningarna.

Vi har t. ex. avgränsningen mellan privat och offentlig konsumtion. Införandet av fria skolmåltider innebar i princip, att en del av den privata konsumtionen av livsmedel omvandlades till offentlig konsumtion. Det behövde ju därför inte vara fråga om någon sänkning av livsmedelsförbrukningen. Man kan heller inte slå ihop privat och offentlig konsumtion till ett gemensamt levnadsstandardmått. Som exempel kan nämnas, att i den offentliga konsumtionen ingår olika tjänstemannalöner, som ett värde på det offentligas tjänster. Det torde vara tvivelaktigt, om en höjning av "skattmasarnas" löner av folk i allmänhet uppfattas som en ökning av den allmänna levnadsstandard.

Vidare har vi problemet med husmodersarbetet. När ett

hushåll t. ex. övergår från att köpa mjöl och baka hemma till att köpa bröd, så ökar hushållets konsumtionsvolym. I brödet ingår ju inte bara ingredienserna utan även bageriets förädlingsarbete. Vi registrerar alltså en konsumtionsökning, även om hushållet i fråga äter lika mycket köpt bröd som tidigare hembakat. Vad som egentligen skett är, att husmodern fått mera tid över till annat än tidigare. Under hela det sista kvartssekleket har denna tendens, att köpa allt mindre "råvaror" och allt mera av förädlade produkter, gjort sig gällande. — En annan sida av det "materiella" livet, som står utanför nationalinkomstberäkningarna är arbetstidens längd. En arbetstidsförkortning innebär en standardhöjning, som inte framgår av konsumtionsstatistiken.

Varför göres konsumtionsprognoser?

En dansk skämtare sade en gång, att det är svårt att spå och i synnerhet om framtiden. Detta har alla prognosmakare — så kallas spåmännen på det ekonomiska området — nog samt fått erfara. Det är betydligt lättare att hitta exempel på misslyckade än på lyckade prognoser. Under sådana omständigheter kan man fråga sig varför folk överhuvudtaget riskerar sitt anseende genom att publicera prognoser. Svaret härpå är enkelt. Prognoser göres därför att de fyller ett stort behov.

Företagare, myndigheter och alla andra, som är tvungna att planera och rikta sitt handlande mot en okänd framtid *måste* göra prognoser. Dessa kan vara mer eller mindre sakligt underbyggda. Det finns många stadier mellan att handla "på känn" eller efter intuition och att med hjälp av siffror söka göra en detaljerad framtidsbedömning. Hur svårt det

är att bedöma framtiden så är som sagt många tvingade att försöka. Att såsom en kapitulation inför svårigheterna låta handlandet ledas av den dagsaktuella situationen är därvid ofta det sämsta alternativet. En sådan attityd innebär ju en prognos, som säger att dagens förhållanden skall gälla även i framtiden, vilket i föränderlighetens samhälle ofta är det minst sannolika.

Alldenstund ändamålet med all ekonomisk verksamhet är att till slut utmynna i konsumtion, bör konsumtionsprognoser vara av stort intresse. Ju mer invecklad tekniken blir, desto dyrbarare blir det för företagen att göra misstag i sina investeringsbeslut. Även från efterfrågesidan verkar det ekonomiska framåtskridandet till att komplicera företagens bedömningar. Med stigande inkomster följer rörligare konsumtionsvanor, som bidrar till att förkorta realkapitalets ekonomiska livslängd. — Utvecklingstendenserna inom den privata konsumtionen återverkar på många områden där det offentliga är engagerat. Vi behöver bara peka på sambandet mellan privatbilism och vägbyggande.

Efter att ha talat om varför man gör konsumtionsprognoser, skall vi övergå till att beskriva *hur* man gör sådana prognoser. Först kommer en redogörelse att lämnas för den teori, som utgör själva grundvalen. Därefter skall prognosmetodiken beskrivas och slutligen kommer vi in på en rad praktiska problem.

Vilka faktorer bestämmer en persons konsumtion?

Inom den ekonomiska vetenskapen har mycken tankemöda lagts ned på att söka förklara konsumenternas beteende. Man har i allmänhet utgått från en individuell konsument och sökt

analysera dennes handlande med hjälp av olika teorier. För att en teori skall verka förtroendeingivande bör den vara konsekvent och logiskt uppbyggd. Den klassiska teoriens konsument blev också en perfekt räknemaskin, som i alla situationer gjorde blixtnabba lust- och olustkalkyler och sedan handlade därefter. Den konsument, som förekommer i sinnevärden är däremot som bekant inte utrustad med någon elektronhjärna utan en högst inkonsekvent och impulsiv varelse.

Avståndet mellan teori och verklighet har kommit att minska sedan ekonomerna fått hjälp av sociologer, psykologer och statistiker. Men varför är det då nödvändigt med en teori? Ja, på den frågan finns många svar. I vårt fall gäller det att söka finna förklaringar till konsumenternas beteende, dvs. de orsakssamband varigenom deras efterfrågan på varor och tjänster bestäms. Det är då nödvändigt att ha vissa föreställningar — eller teorier — om tänkbara samband mellan konsumtionen och andra storheter. Utan att alltför mycket fördjupa oss i konsumtionsteoretiska subtiliteter skall vi här söka göra en sammanfattning av de väsentligaste idéerna.

Låt oss utgå från en enskild konsument och antaga att hans* tycke och smak inte förändras. Vidare tänker vi oss att hela inkomsten användes till konsumtion, vilket innebär att konsumenten inte har något sparande. Därmed bortfaller problemet att förklara *storleken* av konsumtionsutgifterna. Intresset begränsas till utgifternas *fördelning* på olika varor

* Något oegentligt brukar den teoretiske konsumenten omskrivas i maskulint genus. I verkligheten göres de flesta konsumtionsvaruköpen av kvinnor.

och tjänster. För sin inkomst kan konsumenten köpa en mängd olika kombinationer av varor och tjänster. För att han inte som åsnan mellan hötapparna skall svälta ihjäl måste han vara i stånd att träffa ett val mellan de olika budgetalternativen. Han förutsättes välja det som ger honom mest "nytta" eller behovstillfredsställelse.

Med denna uppläggning är det två typer av föränderliga faktorer, som bestämmer vår mans konsumtion, nämligen inkomsten och priserna. Om hans tycke och smak är givna finns fasta samband mellan å ena sidan mängden efterfrågade varor och tjänster och å andra sidan inkomsten och priserna.

Låt oss börja med inkomsten. Om vi betraktar två individer, av vilka den ene har större inkomster än den andre, så har de enligt de givna förutsättningarna olika stor konsumtion. Men dessutom har de säkert olika relativ fördelning av sina utgifter på olika varor och tjänster. Redan på 1800-talet gjordes den iakttagelsen, att ju högre inkomster en person hade, desto mindre var den andel, som gavs ut på livsmedel, bostad och annan konsumtion av nödvändighetskaraktär. Däremot växte utgiftsandelen för mera umbärliga varor med inkomsten. Vi skall senare granska rimligheten av dessa generaliseringar.

Det ovan sagda innebär, att vid en inkomstförändring förändras inte konsumtionen av alla varor och tjänster proportionellt. Antag att en persons inkomster stiger från 10.000 kronor per år till 11.000 kronor, dvs. med 10 procent. Från början gick 4.000 kronor eller 40 procent av inkomsten till livsmedel. För att denna utgiftspost efter inkomsthöjningen skall kunna ta en mindre relativ del av inkomsten, måste den stiga med *mindre* än 10 procent. Säg att vederbörande som

följd av inkomstförbättringen ökar sin livsmedelsförbrukning med 5 procent till 4.200 kronor. Härigenom sjunker livsmedelsandelen från 40 procent till 38 procent. I gengäld måste någon annan utgiftspost öka med mera än 10 procent.

Som ett mått på konsumtionsförändringar som följer av inkomstförändringar brukar begreppet *inkomstelasticitet* användas. Därmed förstås kvoten mellan den relativa efterfrågeförändringen och den relativa inkomstförändringen. I exemplet ovan, där en efterfrågeökning på 5 procent orsakades av en inkomsthöjning på 10 procent, är alltså inkomstelasticiteten för livsmedel $5/10=0,5$. (I princip gäller dock elasticitetsdefinitionen endast för oändligt små inkomstförändringar.) I anslutning till vad som sades tidigare brukar det hävdas, att konsumtionen av nödvändighetsvaror har låg och konsumtionen av umbärliga varor har hög inkomstelasticitet. Vad skall då förstås med låg respektive hög inkomstelasticitet? När inkomstelasticiteten har värdet 1 förändras konsumtionen proportionellt med inkomsten. Ökar (minskar) inkomsten med 10 procent ökar (minskar) konsumtionen av en vara som har inkomstelasticiteten 1 med likaledes 10 procent. Är däremot inkomstelasticiteten större (mindre) än 1 blir konsumtionsförändringen större (mindre) än 10 procent. Det är då att märka, att om elasticiteten är större än 1 får varan ifråga en växande relativ andel av utgifterna vid inkomsthöjningar och en sjunkande andel vid inkomstsänkningar. Är däremot varans inkomstelasticitet mindre än 1 sjunker utgiftsandelen när inkomsten stiger (jämför livsmedelsexemplet ovan) liksom den stiger när inkomsten sjunker. — Det är därför praxis att säga att inkomstelasticiteten är låg om den är mindre än 1 och hög om den är större än 1.

Om vi så går över till priserna, är det klart att om alla priser förändras proportionellt lika mycket, kan detta jämsättas med en inkomstförändring. Stiger alla priser med samma procentsats sjunker konsumentens *realinkomst*. Om både inkomsten och alla priser fördubblades skulle detta innebära att konsumentens valsituation inte förändrades. Han skulle kunna köpa exakt samma uppsättning varor som tidigare. Varför priserna ändå behandlas separat beror naturligtvis på — som tidigare nämnts — att de sällan eller aldrig förändras likformigt. Genom att dividera den nominella inkomsten med en totalindex för konsumentprisernas nivå erhålles en kvot som ger uttryck för realinkomsten. Divideras även alla priser med samma index uttrycker kvoterna de *reala* eller *relativa* priserna. Vi kan helt enkelt omtolka vårt tidigare påstående och säga, att om konsumentens tycke och smak är givna bestäms hans efterfrågan av realinkomsten och de relativa priserna.

En höjning av priset på en enstaka vara innebär alltså dels att konsumentens realinkomst sjunker, dels att prisrelationerna förändras. Den förändring av konsumentens efterfrågan på varan ifråga, som då inträffar, härrör från två faktorer: realinkomst- resp. prisrelationsförändringen. Men prisrelationsförändringen återverkar även på efterfrågan på *andra* varor och tjänster. Man kan i detta avseende skilja ut två huvudtyper av inbördes beroende. Det kan vara fråga om ett *substitutions-* eller ett *komplementförhållande*.

Två varor räknas som substitut för varandra, när de kan sägas fylla samma eller nästan samma behov. Smör och margarin är ett vanligt exempel. Om priset på smör stiger, kan man dels förvänta, att konsumtionen av smör sjunker, dels

att konsumtionen av margarin stiger. Även om margarinpriset absolut sett är oförändrat kan vi säga att detta är naturligt, emedan margarin blivit relativt billigare än smör. Stor försiktighet måste emellertid iakttagas då man söker fastställa om ett substitutionsförhållande är för handen eller inte. Rent ytligt sett är inte en blombukett substitut till en chokladask. Ser vi däremot till att bägge föremålen kan användas som presenter, så kan de i detta avseende betraktas som substitutvaror.

Två varor är komplementvaror, om konsumtion av den ena varan drar med sig konsumtion av den andra. Exempel härpå är bil och bensin, byxor och kavaj. Även ett komplementförhållande kan vara svårt att a priori fastställa. För den som har långt till en biograf blir kanske en bussresa komplement till biobiljetter, vilket inte gäller för den, som bor granne med biografen.

Såsom ett numeriskt mått på hur känslig efterfrågan för en vara är vid prisförändringar på samma vara begagnas begreppet priselasticitet. Alldenstund en prishöjning på en vara vanligen leder till att efterfrågan minskar på varan blir priselasticiteten oftast negativ. Säg att en prishöjning på 10 procent resulterar i en efterfrågeminskning på 6 procent. Varans priselasticitet är då $-6/10 = -0,6$. I analogi med vad som gäller för inkomstelasticiteten blir det priselasticiteten -1 , som innebär att *utgiften* för varan inte påverkas till sin storlek av prisförändringar. Om priselasticiteten för en vara är 0 påverkas inte den efterfrågade *volymen* av prisförändringar på varan. — Man brukar vidare tala om en varas korselasticitet med avseende på en annans varas pris. Därmed förstås kvoten mellan den relativa efterfrågeökning,

som inträder för vara A såsom en följd av en prishöjning på vara B, och denna prishöjnings relativa storlek. Om en 10-procentig prishöjning på smör medför en 4-procentig efterfrågeökning på margarin innebär detta, att margarinefterfrågans korselasticitet med avseende på smörpriset är $4/10 = 0,4$.

Vi har hittills talat om hur inkomster och priser kan tänkas påverka efterfrågan under förutsättning att konsumentens tycke och smak inte förändras. Denna förutsättning måste så snart förhållandena ses på längre sikt betecknas som realistisk. Vi vet ju alla, att våra egna tycken ständigt växlar från tid till annan. En konsuments tycke och smak får betraktas som rent subjektivt bestämt av en mängd olika faktorer.

Konkreta exempel blir triviala i sin självklarhet. Vet man en individs ålder, kan hans förbrukning av leksaker lätt förklaras. Att en mansperson köper herrkläder och inte damkläder verkar naturligt, liksom att köpen av vigselringar varierar med antalet ingångna äktenskap. En tjänstemans klädugifter har en annan relativ fördelning på olika plagg än en kroppsarbeters. I USA har man konstaterat, att ju längre utbildning en person har, desto mindre är hans televisionsutgifter. Självklart påverkas inte alla människor likadant av yttre förhållanden. En till ytterlighet sparsam individ kanske inte alls ökar sin konsumtion, som följd av en inkomsthöjning, utan föredrar att spara hela tillskottet. En originell professor kanske går sämre klädd än en luffare. Inför påverkan kan en konsument vara "självständig", en annan "ivrig att anpassa sig", en tredje "ängslig att avvika", etc.

En persons tycke och smak är dagligen utsatt för såväl avsiktlig som oavsiktlig påverkan från andra. Reklam och propaganda är exempel på avsiktlig påverkan. Det är inte bara affärsreklamen som söker ändra våra konsumtionsvanor utan även den ”ideella” reklamen av typ ”en idrottsman super inte”.

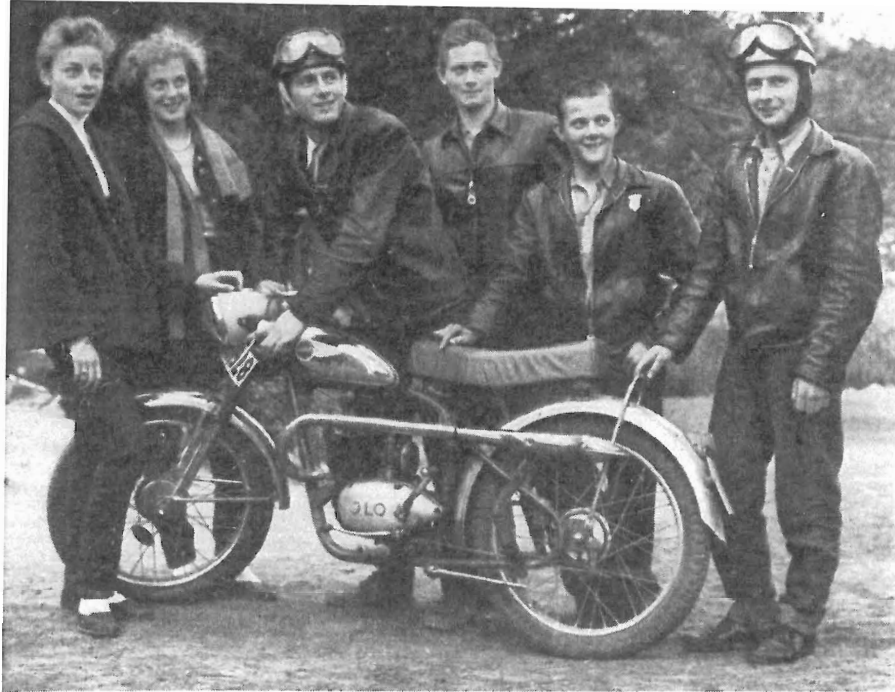
En mängd problem återstår egentligen att behandla, men de ryms inte inom denna översiktliga framställning. Det gäller sådana saker som köpen av varaktiga varor, köpen av nya varor, faktorer som bestämmer sparandet, och mycket annat. En del av dessa frågor kommer dock att behandlas i den följande redogörelsen för den faktiska konsumtionsutvecklingen under det sista kvartsseket. Vi skall nu övergå från den individuella konsumentens efterfrågan till efterfrågan på en geografiskt avgränsad marknad.

Vilka faktorer bestämmer marknadsefterfrågan?

I viss mening är det samma faktorer som bestämmer både den individuella efterfrågan och marknadsefterfrågan, all den stund marknadsefterfrågan helt enkelt utgör *summan* av alla enskilda konsumenters efterfrågan. Utöver konsumenternas tycke och smak och inkomster samt priserna skulle marknadsefterfrågan alltså vara bestämd av *antalet* konsumenter. Detta hindrar emellertid inte att marknadsefterfrågan kan förändras även om den totala inkomstsumman, priserna och antalet konsumenter liksom dessas tycken ej förändras. Marknadsefterfrågan styres nämligen av hur den totala inkomstsumman är fördelad mellan olika konsumenter. Förändras inkomstfördelningen förändras också marknadsefterfrågan även om alla andra faktorer är stabila.

Förändringar i inkomstfördelningen kan dels beröra den *vertikala* dels den *horisontella* inkomstfördelningen. Den vertikala inkomstfördelningen anger hur inkomsterna är fördelade på olika inkomstklasser. Vi har förut nämnt, att konsumtionsmönstret är olika för folk i skilda inkomstlägen. Antag att beskattningen skärpes för de högre inkomsterna och lindras för de lägre. En sådan åtgärd får återverkningar både på den totala konsumtionens storlek och på konsumtionsstrukturen.

Den horisontella inkomstfördelningen anger hur inkomsterna är fördelade mellan olika grupper i samhället. Det kan vara fråga om demografiska och andra statistiska grupper, som berör befolkningens uppdelning efter ålder, kön, civilstånd, utbildning etc. Därutöver kan man tala om sociologiska grupper. Allmänt kan det sägas, att människor som påverkar eller i viss mening övar press på varandra bildar en sådan grupp. En person kan tillhöra många grupper, ehuru gemenskapen med den ena gruppen betyder mer för hans konsumtionsinriktning än gemenskapen med den andra. I en del fall är grupp-gemenskapen frivillig såsom medlemskapet i en idrottsförening eller nykterhetsorganisation. I andra fall är gemenskapen ofrivillig. Ja, nästan påtvingad, i det att man bara i viss utsträckning kan välja t. ex. grannar eller arbetskamrater. Det kan ifrågasättas om inte vår definition här ovan är för trång. Medlemskapet i en sociologisk grupp kan nämligen vara helt omedvetet för den enskilde. En tidnings läsekrets utgör i viss mening en sociologisk grupp, ehuru kanske inga läsare personligen känner varandra. Massmedia av typ tidningar, radio, television och film skapar grupp-bildningar och påverkar dessa så att säga utifrån.



Medlemsskapet i en sociologisk grupp åstadkommer ofta likriktning av konsumtionen, speciellt den som syns utåt. Scouter, skinnknuttar, konstnärer och många andra understryker gärna sin grupptillhörighet genom en likformig klädsel.

Nu är det klart att alla dessa olika indelningar av befolkningen "skär i varandra" enligt ett komplicerat mönster. Ett viktigt inslag i de sista decenniernas ekonomiska politik har varit att omfördela inkomster mellan olika befolkningsgrupper. Den progressiva statsbeskattningen innebär att skatteuttaget stiger proportionellt snabbare än inkomsterna, vilket betyder att inkomster kunnat överföras från högre till lägre

inkomstagare. Genom folkpensioner och barnbidrag har inkomster förts över till äldre människor respektive familjer med barn. Prissättningen på jordbruksprodukter har utformats för att ge jordbruksbefolkningen inkomstlikställighet med jämförbara grupper. Bostadssubventioner har givits till folk, som bott i vissa typer av hus osv. Man kan då undra vad nettoeffekten av alla dessa inkomstomfördelningar egentligen blivit. Bristande kunskap härom gör det mycket svårt att använda dem för att förklara konsumtionsutvecklingen annat än i några enstaka fall. Det ligger t. ex. nära till hands att delvis se den ökade konsumtionen av "barnvaror" under 1940-talets sista år som en effekt av barnbidragens införande.

Förändringar i inkomstfördelningen är nämligen särskilt intressanta därför att det inom befolkningsgrupperna finns tendenser till *likriktning* av konsumtionen. Vi har förut exemplifierat detta i vad avser statistiska grupper genom att peka på hur en persons ålder, kön, utbildning etc., påverkar vederbörandes konsumtion. Men samma sak gäller även de sociologiska grupperna och speciellt tycks likriktningen avse sådan konsumtion som syns utåt. Scouter, skinnknutar, konstnärer och många andra understryker gärna sin grupp-tillhörighet genom likformig klädsel. I USA tycks bilen spela stor roll för att markera ägarens sociala ställning, ehuru det "inte passar sig" att en underordnad har finare bil än chefen. När det gäller att markera sin status inför grannarna lämpar sig en televisionsapparat bättre än en radiogrammofon, emedan den förra tingesten kan förses med en väl synlig antenn av speciellt utseende. Man brukar i dessa senare fall tala om prestigebestämd konsumtion.



Illustrationen återger en karta över en del av ett villasamhälle i Stockholms närhet. Varje fyrkant representerar en tomt med i regel en villa. De skuggade tomterna anger TV-ägare. (Markeringarna har gjorts med ledning av synliga antenner. De eventuella TV-ägare, som har inomhusantenn, saknas alltså i bilden, vilket emellertid är av ringa betydelse i detta sammanhang.) Området är i stort sett ekonomiskt och socialt homogent, varför man i och för sig kunde vänta, att TV-ägarna skulle vara jämnt fördelade över området. I stället tycks de ha en benägenhet att bo bredvid varandra. De flesta, som har TV, har också grannar med TV, vilket alltså tyder på att konsumenterna påverkat varandra från granne till granne. Det tycks s. a. s. vara "smittsamt" att ha TV. Lägg särskilt märke till de tolv radhusen i kartans nedre vänstra hörn, där man räknar till inte mindre än nio antenner. Denna "sociala smitta" är högst naturlig i ett villasamhälle av homogen typ och den torde sannolikt vara förstärkt av den demonstrationseffekt antennerna har. Jämför även vad som sägs i texten angående de vägar, på vilka "nya" varor introduceras och om s. k. "iögonenfallande konsumtion".

Hur man gör konsumtionsprognoser

För att en prognos skall vara något annat än en gissning, måste den bygga på antaganden om tänkbara regelbundenheter i det ekonomiska skeendet. Vi har i föregående avsnitt sökt visa, hur man kan tänka sig att konstruera sådana antaganden. Dessa teorier har man sedan att söka pröva genom studium av statistiskt material. Uppgiften kan sägas bestå i att finna orsakssamband mellan å ena sidan konsumtionens storlek och inriktning och å andra sidan olika konsumtionsstyrande faktorer. Detta innebär, att en framskrivning av konsumtionen med hjälp av dessa samband måste göras *betingad* av en antagen utveckling av de efterfrågebestämmande variablerna. — Ja, ungefär så kan prognosmetodiken sammanfattas. Vi skall nu behandla en rad problem, som en prognosställare möter, när han ställts inför en uppgift.

Hur exakt kan en prognos göras? Den frågan pekar på ett svårt avvägningsproblem. Ju mindre exakt en prognos är desto större blir sannolikheten att den slår in. Men å andra sidan är en vag prognos mycket ointressantare än en som är numeriskt preciserad. Skall prognosmakaren nöja sig med att bara ange den riktning i vilken konsumtionen av en viss vara kan tänkas utvecklas, t. ex. säga att det blir fråga om en ökning? Eller skall han säga att ökningen blir mellan 20 och 40 procent fram till en viss tidpunkt? Eller skall han precisera ökningen till 32 procent? — Svaret på dessa frågor blir olika från fall till fall, vilket mycket beror på hur utförligt det statistiska materialet är. En prognos värde ligger emellertid inte enbart i exaktheten. De analyser och resonemang, som den bygger på, kan ge kunskaper vilka kan vara värdefulla för andra syften än att ge underlag för prognoser.

Den allmänna teorien talar om en mängd olika samband men säger ingenting om hur dessa samband så att säga ser ut i verkligheten. Genom att studera statistiskt erfarenhetsmaterial kan prognosmakaren pröva olika hypoteser om sambandens numeriska utseende. Vi har tidigare sagt, att efterfrågan på en vara bestäms bl. a. av priserna på alla andra varor. Därutöver kan befolkningsutvecklingen, inkomstutvecklingen och ett otal andra faktorer vara av betydelse. Det finns emellertid ingen möjlighet att passa in alla dessa faktorer i beräkningarna. Analysen måste av rent praktiska skäl starkt förenklas och begränsas till att omfatta de för efterfrågeutvecklingen *dominerande* faktorerna.

En besvärlig stötesten utgör förändringar i konsumenternas tycke och smak. Om det är så att konsumtionsutvecklingen i stor utsträckning ledes av dylika förändringar kompliceras analysen. Nästa steg måste ju då bli att ge en orsaksförklaring till varför folks tycken skiftar, vilket mestadels är mycket svårt. Vidare måste det bli mycket svårt att göra prognoser, om utvecklingen domineras av smalförändringar. Det finns ingen allmän teori att bygga på, när det gäller att bedöma smakriktningen hos morgondagens konsument. Mot denna bakgrund är det lätt att förstå, varför en prognosmakare helst laborerar med rent ekonomiska faktorer i sin analys.

Allmänt tycks gälla att ju större substitutionsmöjligheterna är mellan olika varor och tjänster desto större roll spelar smalförändringarna. Av denna anledning är den ekonomisk-statistiska efterfrågeanalysen i de flesta fall inte möjlig att applicera på *enstaka varor*. Men om man däremot bygger upp större *grupper* genom att sammanföra sådana varor och tjänster, som är starkt komplementära och där substitutions-

möjligheterna är stora, blir läget annorlunda. Erfarenheten visar nämligen att konsumenternas smak i förhållande till sådana konsumtionsgrupper av typen matvaror, kläder etc. är påfallande stabila, och konsumtionsutvecklingen bestäms av ett begränsat antal faktorer.

Det är klart, att metoden att "förklara" olika orsakssammanhang med hänvisning till skilda faktorer har stora begränsningar. I det ekonomiska livet beror nämligen allting på allting annat. Den privata konsumtionen är en viktig del i det ekonomiska skeendet. Men vad som är utgifter för köpare är inkomster för säljare. Inkomsterna under en period (hur den nu skall avgränsas) blir utgifter under nästa. — Samma sak är det med priserna. De är inte utifrån bestämda utan påverkas både av utbud och efterfrågan. Den demografiska utvecklingen, dvs. antalet födda och döda, antalet giftermål, befolkningens fördelning på tätorter och landsbygd etc., påverkas likaledes av ekonomiska faktorer. — Ja, resonerar vi så här, blir allt ett tilltrasslat nätverk, där orsak och verkan synes hopplösa att reda ut. Vi har medvetet inskränkt oss till att studera de statistiska sambanden mellan konsumtionen och andra variabler, ehuru detta alltså är en begränsning av synfältet.

Utvecklingen av den *totala* konsumtionen har vi bara beskrivit och inte analyserat. Det viktigaste analysredskapet härför utgör konsumenternas disponibla inkomster, vilka är okända för oss. Av detta följer, att vi heller inte vet någonting om hur det privata sparandet utvecklats. Som tidigare nämnts har data för konsumtionens storlek samlats från utgiftssidan. När vi i det följande talar om olika varors och tjänsters inkomstkänslighet, *menar vi med inkomst helt enkelt de totala*

konsumtionsutgifterna. Bortsett från det språkligt oegentliga har en sådan metod faktiskt många teoretiska företräden, som vi ej här kan gå in på.

Vad vi med större eller mindre framgång alltså kan göra är att beskriva och analysera hur konsumtionen *strukturellt* förändrats, dvs. hur konsumtionen av vissa varor och tjänster utvecklats på ett sätt och av andra på ett annat sätt. Dessa analyser ligger sedan till grund för prognoser.

Vi har hittills talat som om efterfrågan och konsumtion vore två ord som betecknade samma sak. Under tider av brist och ransonering är naturligtvis detta inte fallet. Under krigsåren hade vi ransonering på många varor för att efterfrågan vid gällande priser översteg tillgången. Bostadsförmedlingarnas köer vittnar idag om att vi där har ett område med spänning mellan vad folk önskar konsumera och vad som faktiskt konsumeras. Dylika förhållanden komplicerar både analysen av den gångna utvecklingen och prognosmöjligheterna. I många fall har ransoneringsperioderna uteslutits ur beräkningarna, emedan det ej varit möjligt att få någon uppfattning om den otillfredsställda efterfrågans storlek. Strängt taget är det alltså inte den framtida konsumtionsstrukturen som prognosticeras, utan den framtida efterfrågan.

De prognoser, som längre fram kommer att presenteras, är långtidsprognoser, som söker bedöma tendenserna eller trenderna under en längre tidrymd. Under enstaka år kan naturligtvis större eller mindre avvikelser från trenden inträffa. Det är dock viktigt att noga observera den faktiska utvecklingen, så att prognoserna vid behov kan justeras. Man får inte av prestigeskäl låsa fast sitt handlande vid en framtids-

bedömning, som så småningom visar sig ha uppskattat utvecklingen fel.

Reklam och prognoser

Det ligger nära till hands att med hänsyn till reklamens betydelse göra invändningar mot prognosmetodiken. Argumenten skulle kunna formuleras ungefär så här: Det har framhållits att en prognos måste göras betingad av en antagen utveckling av de efterfrågebestämmande faktorerna. Vissa av dem, såsom den framtida befolknings-, inkomst- och prisutvecklingen kan kanske bedömas med större eller mindre sannolikhet. Men vi får inte glömma reklamen, som är direkt inriktad på att söka styra konsumtionsvanorna. Att förutsäga framtida reklamkampanjer och deras effekt torde vara absolut omöjligt, och därav följer att det inte heller går att göra konsumtionsprognoser.

Låt oss söka svara på detta resonemang. Det är sant att det teoretiska schema, som analyser och prognoser sker efter, bygger på att konsumenternas tycke och smak är stabila. Och den statistiska prövningen motsäger i de flesta fall inte detta antagande. Men hur kommer då reklamen in i bilden?

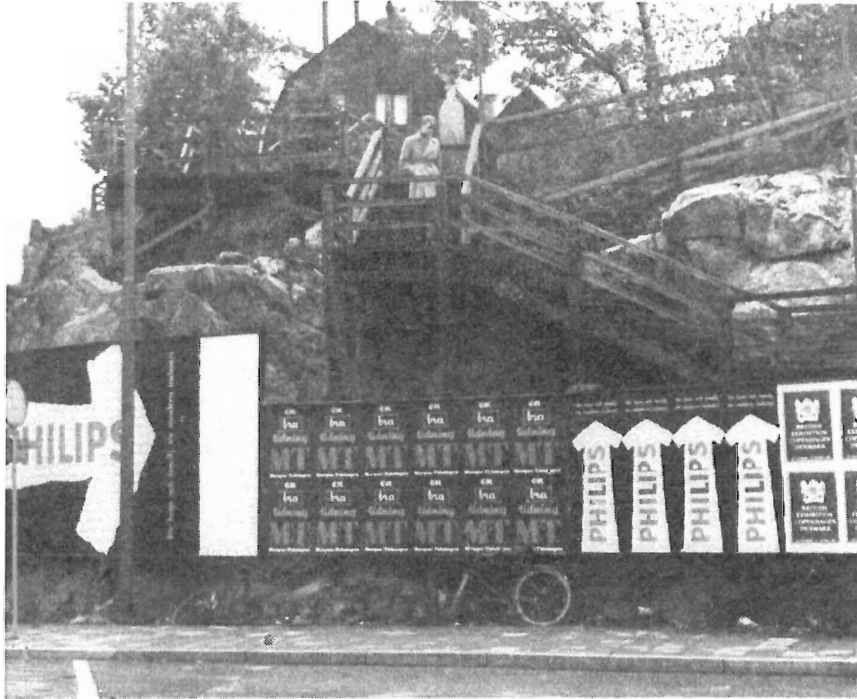
Huvudparten av all reklam är märkesreklam, som avser att stimulera köpen av speciella varumärken och varutyper. Det är alltså fråga om påverkan *inom* de konsumtionsgrupper som prognoserna avser. Denna typ av reklam skulle vi därför kunna se bort ifrån.

Men reklamen kan även avse en hel varugrupp, vilket brukar karakteriseras med uttrycket kollektiv reklam. Kampanjer av typen "se på edra skor — andra gör det" avser ju inte att

stimulera köpen av vissa skomärken utan vill söka höja skoköpen överhuvudtaget. Det ligger nära till hands att tycka, att reklam som avser hela varugrupper borde påverka prognoserna.

Emedan den kollektiva reklamen i ambitiösare form är en ganska färsk företeelse saknas tillräckligt erfarenhetsunderlag för en definitiv bedömning. Vi får dock komma ihåg, att även om den kollektiva reklamen skulle vara av betydelse och det kommer att bli en stark expansion av kollektiv reklam, så behöver detta inte förrycka prognoserna. Om bransch efter bransch engagerar sig i kollektiv reklam kan man i så fall vänta sig att effekterna så att säga tar ut varandra. Frågan om huruvida den samlade effekten av denna reklam kan höja den totala konsumtionen på sparandets bekostnad måste här lämnas öppen. Den faller utanför denna skrifts ram, där utvecklingen av den totala konsumtionen har antagits given och där intresset koncentrerats till de strukturella förändringarna. Vi måste emellertid komma ihåg att det görs reklam inom alla konsumtionsområden. Det faktum att reklameffekterna väntas taga ut varandra och därför icke påverka prognoserna, får icke förleda till underskattning av reklamens betydelse.

Det finns dock ett speciellt område där reklamen kan tänkas vara av särskild betydelse. Det viktigaste typfallet då den traditionella efterfrågeanalysen inte ger tillfredställande resultat är i fråga om *nya* varor. När en ny vara uppträder på marknaden expanderar köpen ofta på ett sådant sätt, att den statistiska analysen lämnar oss i sticket. Själva introduktionsprocessen tycks följa sina egna lagar. Vi har att göra med snabba förändringar i konsumenternas tycke och smak. En



Reklam och propaganda påverkar oss ständigt, nya varor tränger in i vårt medvetande. Men förändrar reklamen i övrigt våra konsumtionsvanor?

vital fråga i sammanhanget är då *varför* folks tycke och smak förändras. Alldenstund vi även i framtiden har att räkna med nya varor är problemet av stort intresse ur prognossynpunkt.

Svaret kan kanske tyckas givet. Det är reklamen som berättar för konsumenterna, att en ny vara har kommit. Vad man än kan ha för åsikt om reklamens betydelse, nog är den väl ovärderlig, när det gäller att snabbt skapa efterfrågan på nya varor. Och reklamen för t. ex. olika TV-märken torde inte bara vara av betydelse för köpens fördelning på olika märken

utan även bidra till att öka köpen av TV-apparater överhuvudtaget. Mycket tyder emellertid på att det även finns andra krafter, som är viktiga. Vi har t. ex. alla de informella kontakterna människor emellan på arbetsplatser, i bostadsområden, etc. Genom detta nät kan själva idén med en ny artikel snabbt spridas. Ett exempel härpå ger illustrationen sid 29. Vi vet emellertid alldeles för litet om dessa saker för att kunna formulera något bestämt omdöme utan får nöja oss med att visa på problemet.

Analysproblemen och det statistiska materialet

Vi har tidigare antytt, att företag och myndigheter har ett stort behov av att få information om tänkbara tendenser i den framtida konsumtionsutvecklingen. Det analyschema, som här utvecklats betraktar saken från konsumentens synvinkel, vilket innebär att en del problem av producentintresse inte kommer med i bilden. Vi talar t. ex. om köpen av tidningar, som ju inkluderar utgifter för råmaterial, tryckeriarbete, redaktionstjänster, distributionstjänster etc. Pappersindustrin är helt naturligt inriktad på den privata förbrukningen av tidningspapper i kilo räknat. Alldenstund konsumenterna inte betalar efter hur mycket tidningen väger, får tidningsprognosen inte samma värde för pappersindustrin som för tidningsbranschen. — Men om en efterfrågeanalys överhuvudtaget skall vara möjlig att genomföra, måste man laborera med konsumtionsteoretiskt analyserbara grupper. Det gäller alltså att föra samman de tiotusentals olika varorna och tjänsterna på ett sådant sätt, att resultatet passar in i ett dylikt schema.

Helt allmänt kan det sägas, att vi i vårt dagliga liv faktiskt planerar våra utgifter i grupper. En viss del av inkomsten reserveras för mat (hushållspengar), hyra, kläder etc. Detta förhållande har man sökt ta hänsyn till vid gruppindelningen. Vidare har komplementvaror i möjligaste mån förts samman. Även substitutionsvaror har i förekommande fall satts under samma rubrik. Särskilt det statistiska materialets beskaffenhet har emellertid medfört, att de olika normerna för grupperingen mera fått karaktären av tumregler. Inkonsekvenser har inte kunnat undvikas.

Den totala konsumtionen har först uppdelats på följande åtta *huvud*grupper:

1. livsmedel
2. bostad
3. beklädnad
4. hemutrustning
5. hushållstjänster
6. resor
7. rekreation
8. sjukvård och hygien

Dessa huvudgrupper har sedan indelats i ett varierande antal *under*grupper.

Tidsseriematerialet som visar hur konsumtionen förändrats år från år under perioden 1931—1955 utgör den axel kring vilken den följande framställningen kommer att röra sig. Många läsare, som vet hur svårt det är att hålla ordning på den egna budgeten, kanske undrar hur de människor bär sig åt, vilka ställer samman siffror över alla privatpersoners utgifter. Det kan därför finnas anledning att säga några ord om beräkningsmetoderna.

Den viktigaste kunskapskällan utgör olika typer av produktionsstatistik samt handelsstatistikens uppgifter över import och export. Innan de konsumerade kvantiteterna kan fastställas måste dock korrigerings ske för lagerförändringar. Utom i vad avser livsmedel och beklädnad är dock lageruppgifterna ofta mycket bristfälliga. För utvecklingen av vissa konsumtionsposter under efterkrigstiden har man kunnat använda statistik över omsättningen i den enskilda detaljhandeln. I fråga om en del varor ger offentlig statistik uppgifter om försäljningen. Detta gäller särskilt varor och tjänster, som tillhandahålles av offentliga monopolföretag eller är skattebelagda. Som exempel härpå kan nämnas telefon och telegram, postporto, tobak, nöjen och kosmetika. För vissa tjänster har konsumtionsvärdet beräknats på grundval av inkomsterna hos de personer, vilka tillhandahåller tjänsterna såsom tandläkare och frisörer. — Bland de olika beräkningsmetoderna bör till sist "gissningsmetoden" nämnas. För vissa poster saknas publicerad statistik. I avsikt att få med så mycket som möjligt har i sådana fall konsumtionsvärdet efter samråd med branschmän måst uppskattas gissningsvis. Därigenom har den privata konsumtion, som helt står utanför beräkningarna, kunnat nedbringas till några få procent.

Även annat statistiskt material som kan vara till hjälp för förståelse av sammanhangen skall presenteras. Särskilt då *tvärnsnittsmaterial* — främst i form av budgetstatistik — som kan sägas ge en ögonblicksbild vid en viss tidpunkt. Från budgetundersökningarna kan många intressanta upplysningar hämtas. Där kan vi se hur hushåll i olika inkomstlägen fördelar sina utgifter. Jämförelse kan ske av konsumtionsvanorna

mellan hushåll med olika barnantal, olika yrke, olika bostadsort etc.

Budgetmaterialet är speciellt intressant därför att det kan ge underlag för antaganden om utvecklingen i framtiden. Vi kan där se hur konsumenterna i olika inkomstklasser fördelar sina utgifter och tänka oss, att när inkomsterna stiger under en period, ändras konsumtionen enligt ett liknande mönster. Denna analogi får emellertid inte härddras. Om en person som idag har en årsinkomst på 10.000 kronor plötsligt får påökt till 15.000, kan det starkt ifrågasättas huruvida vederbörande ändrar sin konsumtion helt enligt budgetmaterialets tendenser. Detta tvivel kvarstår även om vår person istället får 500 kronor i inkomstillskott varje år ett decennium framåt. Budgetmaterialet återspeglar tillståndet vid ett visst tillfälle. Under en längre tidsperiod ändras en mängd faktorer av betydelse, såsom konjunkturläge, varusortiment och priser, vilka idag är i stort sett lika för de flesta konsumenter. Men trots alla reservationer kan olika budgetmaterial bidra till att göra våra studier fylligare. De kan hjälpa oss att sätta kött och blod på den abstrakte genomsnittskonsument, som uppträder i tidsseriematerialet.

Självklart är det inte möjligt att i alla förekommande fall påpeka olika brister som finns i det statistiska materialet.

Den privata konsumtionen i Sverige under åren 1931 – 1955

Huvuddrag i utvecklingen

Hittills kan vi sägas ha illustrerat teori med hjälp av fakta. Vi skall nu övergå till att analysera fakta med hjälp av teori. Men innan vi ger oss in på den mera detaljerade redovisningen av Industriens Utredningsinstitutets (i fortsättningen förkortat IUI) undersökning skall först en bred översikt ges av hur den privata konsumtionen i vårt land utvecklats under åren 1931—1955.

Det sista kvartsseket har varit en ur ekonomisk synpunkt mycket händelserik period. På alla hithörande områden har utvecklingen gått snabbt och varit av genomgripande betydelse. Nästan alla befolkningsgrupper har kunnat glädja sig åt inkomstökningar, vilket har fått återverkningar på den privata konsumtionen av varor och tjänster, som förändrats på flera vägar.

Kvantiteten av årligen förbrukade varor och tjänster har stigit. Dessutom har *kvaliteten* i många avseenden förändrats. *Nya varor* har kommit till och gamla har försvunnit. Till de helt nya kan räknas frysboxar, mopeder, televisionsapparater och djupfrysade livsmedel. Stundom har kvalitetsförbättringarna varit så genomgripande, att man nästan kan tala om nya

varor. Detta gäller särskilt artiklar, som är tillverkade av *nya material*, såsom syntetiska fibrer och plaster. Likaså har under den behandlade perioden en mängd varor "slagit igenom", vilka tidigare förekom ganska sparsamt. Exempel härpå är kylskåp, dammsugare, bostäder med centralvärme och radioapparater.

Konsumtionens inriktning på olika varor och tjänster har förändrats även på andra sätt, som ej hör direkt samman med tekniska förändringar. Det har varit en genomgående tendens att köpa allt mera av "förädlade" produkter; bröd i stället för mjöl, charkuterivaror i stället för kött, konfektion i stället för tyger etc. Utan tvivel finns det ett samband mellan den ökade förbrukningen av industriellt beredda livsmedel och arbetsbesparande hushållsmaskiner å ena sidan och den minskade användningen av arbetshjälp i hemmet å den andra. Antalet hembiträden har sjunkit under perioden och en väsentlig del av den ökade arbetsbörda många husmödrar härigenom fått har säkert kunnat lastas av på antytt sätt.

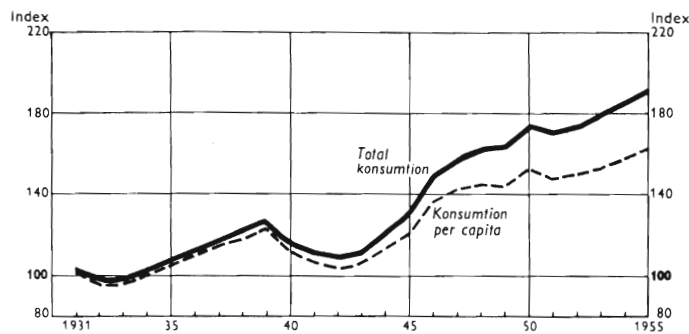
Typiskt är vidare, hur köpen av s. k. nödvändighetsvaror av typen skor, underkläder och vanliga livsmedel ökat ganska litet, medan däremot utgifterna för motorfordon, nöjen och leksaker stigit kraftigt.

Utvecklingen kan i stort sägas ha varit den man haft anledning förvänta, dock med ett viktigt undantag. Det ligger nämligen nära till hands att tro, att när inkomsterna stiger skall efterfrågan öka särskilt kraftigt på personliga tjänster. Detta har i flera avseenden inte alls varit fallet under det sista kvartsseklet. Utnyttjandet av skomakares, skräddares och hembiträdens tjänster har i stället stagnerat eller t. o. m. sjunkit. En väsentlig förklaring till detta fenomen torde vara

att söka i prisutvecklingen. Eftersom rationaliseringsmöjligheterna på de personliga tjänsternas område är små, har dessa stigit i pris betydligt mer än konsumtionen i övrigt.

I nominella eller löpande priser har den totala privata konsumtionen i vårt land ökat från omkring 6 miljarder kronor år 1931 till över 27 miljarder kronor år 1955. Bruttonationalprodukten har emellertid vuxit ännu snabbare, vilket innebär att en sjunkande andel av samhällets resurser gått till privat konsumtion. År 1931 utgjorde den privata konsumtionen 74 procent av bruttonationalprodukten. Motsvarande siffra för 1955 var 57 procent.

Stegringen i nominella priser motsvaras inte av en lika stark ökning av konsumtionens volym. Genom att prisnivån stigit med nära 150 procent, innebär nominalutgifternas femdubblin blott en knapp fördubbling av totalvolymen. Detta framgår av diagrammet nedan. Under perioden har även



Vi ser här hur den totala volymen av privat konsumerade varor och tjänster nästan fördubblats från 1931 till 1955. Men då samtidigt antalet konsumenter ökat med omkring 1 miljon människor har konsumtionsvolymen per individ ökat långsammare.

folkmängden ökat från omkring 6,2 miljoner till nära 7,3 miljoner. Genomsnittliga konsumtionsvolymen per individ eller per capita har därför stigit mindre än den totala konsumtionen; enligt IUI:s beräkningar med ungefär 60 procent.

Vi ser även av diagrammet hur depressionsåren i början av 1930-talet höll nere konsumtionen. Det uppsving som sedan följde förbyttes vid krigsutbrottet av en nedgång. Efter några år vände utvecklingen igen och redan 1945 var vi tillbaka till förkrigsnivån. Med undantag för en stagnation 1949 och ett litet bakslag 1951 har konsumtionsvolymen med varierande takt vuxit under efterkrigsåren.

I diagrammet på sid. 46 illustreras hur huvudgruppernas *utgiftsandelar* varierat under perioden. Med utgiftsandelen förstås som redan påpekats den procentuella del av de totala konsumtionsutgifterna, som fallit på respektive huvudgrupper.

Diagrammet på sid. 47 visar hur huvudgruppernas volymutveckling ter sig i 1955 års prisnivå. Låt oss nu med hjälp av dessa diagram kommentera huvudgruppernas utveckling.

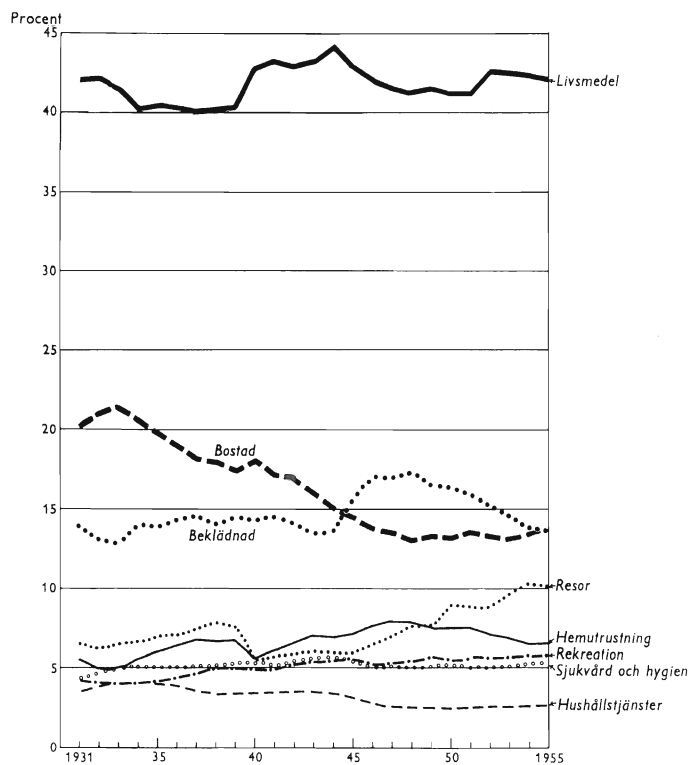
Ser vi först till *livsmedel*, så har den andel av de totala konsumtionsutgifterna, som tagits i anspråk för köp härav, hållit sig rätt stabil. Under hela perioden har livsmedelsandelen svängt mellan 40 och 44 procent. Trots detta har emellertid livsmedlen volymmässigt stigit mindre än den totala konsumtionen. Priserna på livsmedel har nämligen i genomsnitt stigit mer än övriga priser.

Livsmedelsvolymen per capita har stigit med omkring 24 procent. Innebär då detta, att vi i genomsnitt äter mera idag

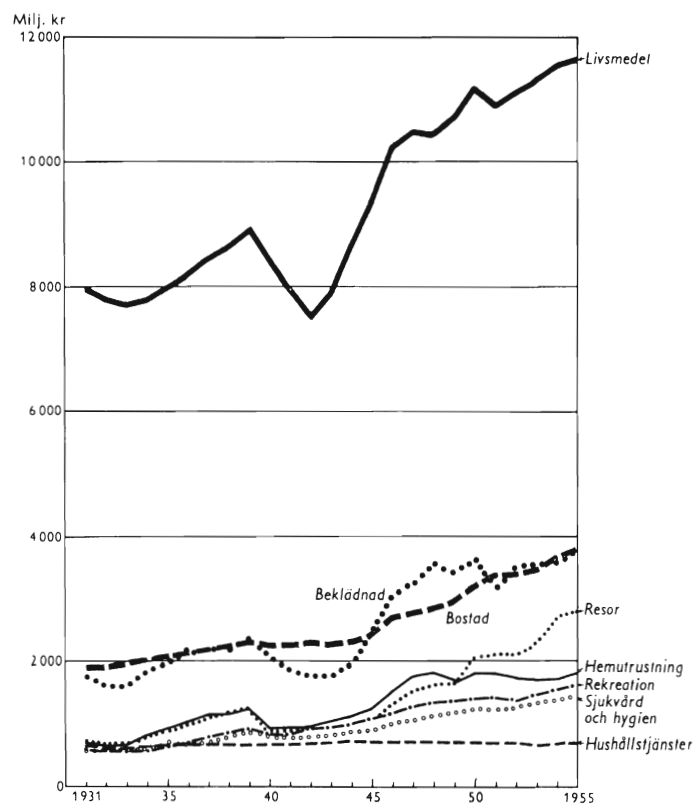
än för 25 år sedan? Ja, det beror på vad man menar med att "äta mera". Svenskarna förtär i genomsnitt inte mera kalorier idag än för 25 år sedan. De sista åren har kaloritillförseln t. o. m. varit sjunkande. Däremot äter vi mer och mer industriellt förädlingsvärde, genom att matlagningen håller på att flyttas från hemmen till industrien. Även i övrigt har svenska folkets matsedel förändrats sedan 1930-talets början. Den har blivit allsidigare och kommit att innehålla mera av "smakliga" livsmedel. Frukt, grönsaker och charkuterivaror har expanderat särskilt kraftigt. Djupfrysningstekniken erbjuder numera möjligheter att även på vintern förtära färskvaror. År 1955 såldes omkring 10 miljoner kilo djupfrysta matvaror i detaljhandeln.

Ser vi till *bostadsposten*, så har denna över perioden volymmässigt ökat något mer än den totala konsumtionen. Trots detta har utgiftsandelen sjunkit från omkring 20 procent till 14 procent. Detta har varit möjligt, genom att hyrorna stigit avsevärt mindre än övriga priser. Här är det alltså fråga om en utveckling, som varit rakt motsatt den, som skett för huvudgruppen livsmedel.

Bostadsvolymens ökning har skett på tre vägar. Dels har *antalet* lägenheter i riket stigit från ungefär 1,6 till 2,5 miljoner och dels har lägenheternas *genomsnittliga storlek* ökat liksom deras *kvalitet*. Eftersom det tillgängliga bostadsutrymmet ökat mer än folkmängden har en minskning av boendetätheten skett. Bostadsmarknaden är det enda konsumtionsområde, där det ännu — mer än ett decennium efter krigsslutet — förekommer en form av ransonering. Härmed syftas då på den verksamhet, som utövas av de kommunala bostadsförmedlingarna.



Detta diagram visar hur de totala löpande konsumtionsutgifterna procentuellt fördelat sig på olika utgiftsgrupper. Vi kan helt enkelt säga, att det är fråga om Medel-Svenssons konsumtionsbudget för åren 1931—1955. Den andel, som gått till livsmedel, har varit påfallande konstant medan bostadsandelen kraftigt sjunkit och reseandelen stigit. Lägg också märke till beklädnadsandelens efterkrigsuckel.



Vi ser här den reella utvecklingen av den privata konsumtionens olika grupper. Den starkaste relativa ökningen noteras för resor och rekreation och den svagaste för hushållstjänster och livsmedel. Eftersom livsmedelsgruppen är så stor har den dock absolut sett ökat mest.

Utgiftsandelen för *beklädnad* har — med undantag för åren närmast efter kriget, då den steg upp till 17 procent —

varit ganska stabil på 14 à 15 procent. Volymutvecklingen har emellertid varit betydligt oenhetligare. Över hela perioden har emellertid beklädnadskonsumtionen volymmässigt stigit mer än den totala konsumtionen.

Strukturellt har beklädnadskonsumtionen förändrats enligt samma schema som livsmedelskonsumtionen. De industriellt tillverkade artiklarna såsom trikå- och konfektionsvaror har expanderat särskilt kraftigt medan "råvarorna" garner och tyger stagnerat. Det nya utgöres här av konstfibrerna; först kom rayonfibrerna och efter kriget de syntetiska fibrerna med nylon i spetsen. På beklädnadsområdet kan vi inte bara studera hur förädlingsarbetet flyttats från hemmen, utan även hur hantverkstjänsterna fått ge vika för industrien. Såväl skomakares som skrädnares tjänster har volymmässigt gått tillbaka under perioden.

En mycket oenhetlig utveckling har huvudgruppen *hemutrustningsvaror* visat. Detta är ganska naturligt emedan gruppen är sammansatt av en mängd särpräglade varor såsom möbler, köksutrustning, hushållsmaskiner etc. I synnerhet har köpen av olika elektriska artiklar mångdubblats under perioden. En huvudorsak härtill torde vara att många av dessa artiklar haft en *introduktionsperiod* under det sista kvartsseklet. Typexempel härpå är radioapparater och dammsugare.

Hushållstjänster är den huvudgrupp, som haft den svagaste volymutvecklingen. Utgiftsandelen har sjunkit från 3,6 procent år 1931 till 2,5 procent år 1955. Den stagnerade volymen beror huvudsakligast på tillbakagången hos en av undergrupperna, nämligen arbetshjälp i hemmet. Undergrupper,

som däremot volymmässigt ökat, är radiolicenser och telefonanvändning.

Utgiftsandelen för *resor* har under perioden ökat från omkring 6 procent till 10 procent och volymen har nästan fyrdubblats. Huvudparten av expansionen beror på bilismen. Resor med s. k. kollektiva transportmedel, dvs. buss, tåg, spårvagn etc., har utvecklats i takt med den totala konsumtionen. Nya varor inom denna huvudgrupp är mopeder och scooters.

Att huvudgruppen *rekreation* fått en ökad utgiftsandel och volymmässigt stigit mer än konsumtionen i övrigt är inte ägnat att förvåna. En ökning av konsumtionen från ett relativt högt utgångsläge riktar sig särskilt mot sådant, som hör fritiden till. Denna tendens har förstärkts av att det under perioden skett en inkomstomfördelning till de yngre åldersklassernas fördel. Det är också konsumtionen av sportartiklar, leksaker och nöjen, som ökat särskilt kraftigt.

Den åttonde och sista huvudgruppen är *sjukvård och hygien*, vars utgiftsandel stigit från 4,3 till 5,3 procent. Volymen har ungefär tredubblats.

Redan dessa korta kommentarer till diagrammen över huvudgruppernas utveckling ger antydningar om att förändringarna inom och mellan huvudgrupperna skett med vissa regelbundenheter. Det är just sådana tendenser, som det är så viktigt att studera, om man vill söka sakligt underlag för en prognos. — Låt oss emellertid nu övergå till en mera detaljerad redogörelse för var och en av de åtta huvudgrupperna. Och vi skall då inte bara beskriva utan även söka förklara utvecklingen enligt de metoder, som tidigare i korthet redogjorts för.

Livsmedel

Livsmedelspostens undergrupper kan sammanföras till tre kategorier: vegetabilier, animalier och övriga livsmedel. Med *vegetabilier* förstås sådant som med språkbruket i sällskapsleken tjugo frågor kommer från växtriket, dvs. mjöl, bröd, potatis, frukt, grönsaker etc. *Animalierna* kommer från djurriket såsom mjölk, kött, fisk etc. Allt matfett har räknats till animalierna trots att margarin i huvudsak tillverkas av vegetabiliska fettämnen. Till *övriga livsmedel* räknas drycker, tobak och förtäring utom hemmet.

Det kanske stöter någon att sprit, vin och tobak klassificerats som livsmedel. Indelningen beror på flera saker. För det första måste ju "udda" konsumtionsgrupper placeras någonstans. För det andra brukar de s. k. njutningsmedlen enligt gammal internationell praxis föras under livsmedelsrubriken. Olägenheterna med ett sådant förfarande bortfaller dock, om man i beskrivning och analys skiljer ut de *egentliga livsmedlen* när så befinnes lämpligt. Med denna term förstås här vegetabilier, animalier och förtäring utom hemmet. Det är då att märka att i posten förtäring utom hemmet ingår endast värdet av matserveringarnas tjänster. De råvaror som ingår i den mat som ätes på dylika inrättningar återfinnes under respektive varurubriker.

Vegetabilier, animalier och övriga livsmedel svarar för ungefär var sin tredjedel av livsmedelskonsumtionen i löpande priser. Under de sista 25 åren har volymstegringen för de tre grupperna varit ungefär densamma och uppgått till omkring 1 procent per år. Under skilda delperioder har däremot olika tendenser framträtt. Vi skall nu i korthet beskriva utvecklingstendenserna för de separata varugrupperna.

Vegetabilier

Ett hushåll kan välja mellan att antingen köpa mjöl och baka i hemmet eller att köpa bröd direkt. Under 1930-talet ökade konsumtionsvolymen för de två varugrupperna *mjöl och gryn* samt *bröd och bakverk* i ganska långsam takt. Men vid krigets början skedde ett brott i utvecklingen. Den årligen konsumerade kvantiteten mjöl och gryn började gå tillbaka. År 1955 var förbrukningen per konsumtionsenhet* ungefär hälften mot vad som var fallet under 1930-talet. En rakt motsatt utveckling har däremot präglat konsumtionsvolymen av bröd och bakverk, som per konsumtionsenhet nästan fördubblats på samma tid.

Grönsaker, frukt och bär är den livsmedelspost, som under perioden haft den största relativa volymstegringen. Trots detta var utgiftsandelen nästan exakt densamma 1955 som 1931, vilket tyder på mindre prisstegringar än för hela huvudgruppen livsmedel. Däremot var konsumtionsvolymen av *potatis och rotfrukter* lägre vid periodens slut än vid dess början. Trots att priserna nästan fördubblats registrerar vi en sjunkande utgiftsandel. Den reala förbrukningen av *socker, choklad och kryddor* steg starkt under 1930-talet. Vid krigsutbrottet bröts denna utveckling och förbyttes i sin motsats. Under förra hälften av 1950-talet har den per konsum-

* Mättes livsmedelskonsumtionen per individ under en tidsperiod kan resultatet snedvridas av förskjutningar i befolkningens ålders- och könssammansättning. Detta undviks genom användandet av måttet konsumtion per konsumtionsenhet. Vid beräkningen av antalet konsumtionsenheter tages nämligen hänsyn till mäns, kvinnors och barns olika energibehov.

tionsenhet förbrukade volymen legat på ungefär samma nivå som vid periodens början.

Tab. 2 avser att ange storleksordningen för de olika vegetabiliegrupperna samt något belysa utvecklingen. Volym- och prisutvecklingen illustreras med index där läget 1931 satts som 100. Volymen är mätt per konsumtionsenhet.

Tab. 2. Konsumtionsutvecklingen för vegetabilier.

Varugrupp	1931	1939	1955
<i>Mjöl och gryn</i>			
Utgiftsandel i procent	2,14	1,83	0,90
Volymindex per kons.-enh.	100	103	54
Prisindex	100	111	293
<i>Bröd och bakverk</i>			
Utgiftsandel i procent	2,89	2,53	3,06
Volymindex per kons.-enh.	100	110	177
Prisindex	100	105	227
<i>Potatis och rotfrukter</i>			
Utgiftsandel i procent	1,67	1,24	1,34
Volymindex per kons.-enh.	100	88	80
Prisindex	100	112	380
<i>Grönsaker, frukt och bär</i>			
Utgiftsandel i procent	3,85	3,09	3,84
Volymindex per kons.-enh.	100	121	201
Prisindex	100	87	187
<i>Socker, choklad o. d.</i>			
Utgiftsandel i procent	2,79	3,27	3,19
Volymindex per kons.-enh.	100	134	103
Prisindex	100	116	420

Animalier

Alla animaliegrupperna har under det sista kvartsskelet volymmässigt ökat långsammare än den totala konsumtionen (tab. 3). För *mjölk, grädde och ost* har det under första hälften av 1950-talet varit fråga om en tillbakagång, som nästan sänkt volymen till samma nivå som 1931. Även för *matfett* kan det under senare år konstateras en tydlig nedgång i volymen per konsumtionsenhet. Den reala förbrukningen av *kött, fläsk och ägg* har varierat ganska oregelbundet. Inom denna under-

Tab. 3. Konsumtionsutvecklingen för animalier.

Varugrupp	1931	1950	1955
<i>Mjölk, grädde och ost</i>			
Utgiftsandel i procent	4,43	4,10	3,95
Volymindex per kons.-enh.	100	113	103
Prisindex	100	227	329
<i>Matfett</i>			
Utgiftsandel i procent	3,25	3,35	2,95
Volymindex per kons.-enh.	100	125	113
Prisindex	100	227	304
<i>Kött fläsk och ägg</i>			
Utgiftsandel i procent	7,74	7,07	7,63
Volymindex per kons.-enh.	100	106	108
Prisindex	100	239	347
<i>Fisk</i>			
Utgiftsandel i procent	1,33	1,25	1,30
Volymindex per kons.-enh.	100	125	128
Prisindex	100	208	289

grupp har de industriellt beredda charkuterivarorna ökat starkt. En tendens vi känner igen från många andra områden. *Fisk* är den animaliegrupp, som haft den största relativa volymökningen, trots att det inte varit möjligt att inkludera förädlingsvärdet av den fisk som sålts i djupfrost skick. Denna fisk ingår med samma värde som motsvarande kvantitet färsk fisk.

Utgiftsandelarna för animaliegrupperna har visat en påfallande konstans. Det väsentligaste undantaget utgjorde krigsåren då priserna steg och höjde utgiftsandelarna. Såsom "mellanår" har vi emellertid här valt 1950 i stället för 1939. Anledningen är, att det strukturbrott, som volymutvecklingen för vissa vegetabilier visade det sista förkrigsåret har sin motsvarighet bland animalierna omkring år 1950.

Övriga livsmedel

Volymen per konsumtionsenhet av *kaffe, te och kakao* var ungefär lika stor vid periodens början och slut. Inom gruppen avvek volymutvecklingen för te starkt från övriga varor. Det var nämligen fråga om en dryg fördubbling under perioden. Men då teförbrukningen absolut sett är ringa i Sverige, betyder detta ganska litet för undergruppen som helhet. Självklart kan nedgången under ransoneringsperioderna avläsas mycket tydligt i volymserierna. Som en följd av starka prisfluktuationer har utgiftsandelen varierat en hel del. Särskilt åren 1950—54 ökade såväl pris som utgiftsandel mycket kraftigt.

Volymen per konsumtionsenhet av *malt- och läskedrycker* har vuxit snabbare än för livsmedlen i genomsnitt. Trots detta

har utgiftsandelen visat ett jämnt fall, vilket återspeglar en relativ prissänkning.

Volymökningen för *sprit och vin* har varit svagare än den som konstaterats för malt och läskedrycker. Priset har mer än fyrdubblats under perioden, vilket medfört en växande utgiftsandel.

De två föregående undergrupperna har kännetecknats av en påtaglig konjunkturkänslighet. Konsumtionsvolymen sjönk relativt mycket under 1930-talets depression, och de första krigsåren. Betydligt stabilare har förbrukningen av *tobak* varit. Nedgången under depressionen var obetydlig och att volymen sjönk under kriget hängde samman med importbegränsningen. Över hela perioden har volymen per konsumtionsenhet ökat ganska litet. Priset på tobak har mer än femdubblats på tjugofem år.

Som tidigare påpekats ingår i undergruppen *förtäring utom hemmet* endast värdet av restaurangpersonalens tjänster medan råvarorna redovisas under de tillämpliga undergrupperna. Fram till slutet av 1940-talet steg volymen avsevärt snabbare än livsmedelskonsumtionen i övrigt för att därefter gå tillbaka. Det relativa priset sjönk då volymen steg och ökade när volymen gick nedåt.

I tab. 4 ges några siffermässiga preciseringar av utvecklingen för de poster, som hänförts till övriga livsmedel.

Näringsstillförseln

Energiförbrukningen har varit påfallande stabil och i genomsnitt uppgått till cirka 3,800 kalorier per konsumtionsenhet och dag. Sin högsta nivå nådde kaloritalet år 1950 då

Tab. 4. Konsumtionsutvecklingen för övriga livsmedel.

Varugrupp	1931	1935	1939	1946	1950	1955
<i>Kaffe, te o. kakao</i>						
Utgiftsandel i procent	2,42	2,21	1,73	1,64	1,56	2,39
Volymindex per kons.- enhet	100	105	103	102	81	102
Prisindex	100	91	92	147	220	365
<i>Malt- o. läskedrycker</i>						
Utgiftsandel i procent	2,56	2,24	2,27	1,73	1,74	1,88
Volymindex per kons.- enhet	100	89	113	110	129	154
Prisindex	100	103	103	136	145	180
<i>Sprit o. vin</i>						
Utgiftsandel i procent	2,92	3,13	3,18	3,94	4,01	4,28
Volymindex per kons.- enhet	100	86	98	100	112	126
Prisindex	100	129	146	298	339	439
<i>Tobak</i>						
Utgiftsandel i procent	2,17	2,25	2,28	3,12	3,03	3,24
Volymindex per kons.- enhet	100	99	106	107	109	110
Prisindex	100	110	131	297	356	515
<i>Förtäring utom hemmet</i>						
Utgiftsandel i procent	1,85	1,87	2,00	2,48	2,28	2,20
Volymindex per kons.- enhet	100	114	136	206	202	184
Prisindex	100	92	105	143	168	244

det uppgick till 4.000. Sedan dess har det sjunkit med omkring 1 procent per år. Denna stabilitet har varit resultatet



Trots en tydlig minskning under 1950-talet menar många, att vår kaloriförbrukning är för hög. Men vår föda har samtidigt blivit allsidigare tack vare ökat innehåll av äggvite- och vitaminrika matvaror.

av två varandra motverkande tendenser. Å ena sidan har det utan tvivel givits ökad möjlighet för vissa befolkningsskikt att tillfredställa eftersatta näringsbehov. Å andra sidan har det skett en tillväxt av tjänstemannagrupperna som tillsammans med det tyngre kroppsarbetets mekanisering bidragit till att sänka energibehovet. Ja, det finns de som hävdar att svenska folkets kaloritillförsel i genomsnitt är för hög. I våra

dagar håller av vällevnad framkallade sjukdomar på att bli en allt vanligare dödsorsak.

Genom en förskjutning från vegetabilisk till animalisk äggvita har äggvitetillförseln blivit allsidigare. Vidare har under perioden vitamintillförseln stigit; av A- och C-vitamin med så mycket som en fjärdedel per konsumtionsenhet.

Den allsidigare näringstillförseln har skett genom en ökad förtäring av livsmedel, som är dyra ur kalorisynpunkt men därutöver smakligare och i olika avseenden mer tilltalande. — Det har dels varit fråga om förskjutningar *mellan* varu-grupperna, t. ex. från mjölmat och potatis till kött, fisk och grönsaker, dels om förskjutningar *inom* de olika livsmedels-grupperna, t. ex. från inhemska frukter till sydfrukt. De vidareförädlade varorna har fått allt större betydelse, samtidigt som sortimentet vuxit. Vi behöver bara tänka på charkuterivaror, kakmix, vacuumtorkade och djupfrysta livsmedel, juicer och mycket annat.

Analys av volymutvecklingen

Människorna har ett behov av en viss näringstillförsel, som kan erhållas på olika sätt. Energibehovet lär t. ex. kunna tillfredställas enbart genom potatis och mjölk. Med stigande inkomster växer emellertid valmöjligheterna bland det otal kombinationer av olika livsmedel, som täcker näringsbehovet. Den svenska livsmedelsstandarderna är så hög, att en analys i behovstermer är omöjlig. För oss blir inte livsmedelskonsumtionen ett fysiologiskt utan ett ekonomiskt problem.

Hur skall nu volymutvecklingen för de skilda livsmedels-grupperna kunna "förklaras"? De statistiska beräkningar, som IUI gjort, visar att man kommer mycket långt genom

att enbart ta hänsyn till antalet konsumtionsenheter, genomsnittsinkomst och priser. För de flesta grupper tyder de statistiska säkerhetsmåten på god tillförlitlighet. Vi skall nu i korthet referera beräkningarna och då betrakta grupperna ordnade efter deras inkomstkänslighet.

Undergrupperna mjöl och gryn samt potatis och rotfrukter visade sig ha negativa inkomstelasticiteter, vilket alltså innebär, att när inkomsterna stiger så sjunker efterfrågan på nämnda varor. Förbrukningen av mjöl och gryn synes vara praktiskt taget okänslig för prisändringar.

Eftersom kaffe var föremål för ransonering under nästan hela 1940-talet har det varit svårt att göra några beräkningar för gruppen kaffe, te och kakao. Den använda metoden är svår att använda om inte konsumtionen är fri. Mycket tyder emellertid på att förbrukningen av dessa drycker är okänslig för såväl inkomst- som prisförändringar. Medel-Svensson dricker alltså inte mer kaffe, även om hans inkomster stiger. Liksom han ej heller dricker mindre om det blir dyrare. Vi skulle därför kunna kalla isynnerhet kaffe för en typisk nödvändighetsvara. Huruvida den absolut sett obetydliga men relativt sett betydande volymökningen för te har sin grund i ekonomiska faktorer och/eller beror på smakförskjutningar är svårt att bedöma.

De flesta livsmedelsgrupperna är måttligt inkomst- och priskänsliga. Endast fyra undergrupper visade sig ha så höga elasticiteter att volymen under perioden har stigit i snabbare takt än inkomsterna. Dessa grupper var sprit och vin, bröd och bakverk, grönsaker och frukt samt förtäring utom hemmet. Med undantag för sprit och vin var undergrupperna ifråga även ganska priskänsliga.

Göres motsvarande beräkningar på hela huvudgruppen livsmedel framkommer en måttlig såväl- inkomst- som priskänslighet. Detta gäller även de egentliga livsmedlen sammantagna. Vi skall med dessa förhållanden som bakgrund söka reda ut en sak, som kanske förbryllat någon. Vad som avses är det faktum, att under hela den undersökta perioden en i stort sett konstant andel av konsumenternas utgifter har gått till köp av livsmedel. I en mängd budgetundersökningar har det emellertid kunnat konstateras hurusom den procentuella andel av totalutgifterna, som går till livsmedel sjunker när inkomsterna stiger. Det hade därför funnits anledning förmoda, att vi skulle ha haft samma tendens under den studerade perioden, eftersom genomsnittsinkomsten stigit. Varför ändå inte utgiftsandelen för livsmedel sjunkit har flera orsaker.

Vi har tidigare nämnt att livsmedelspriserna stigit mera än övriga priser under perioden, liksom att huvudgruppen livsmedel inte haft särskilt hög priskänslighet. Detta har inneburit, att den tendens till sjunkande utgiftsandel, som inkomststegringarna i och för sig kunde väntas medföra, motverkats av prisutvecklingen. Dessutom har en rad andra faktorer spelat in under perioden. Vi har t. ex. utökningen av livsmedelssortimentet genom förbättringen av gamla och introduktionen av nya varor. Härigenom kan man säga att huvudgruppen blivit konkurrensdugligare. Så har vi alla de faktorer, som medfört att hushållen i växande utsträckning övergått till att köpa högre förädlade livsmedel. Frekvensen förvärvsarbetande husmödrar har t. ex. ökats samtidigt som hembiträderna minskat i antal.

Ovanstående uppräknig skulle kunna göras längre, men

det sagda räcker för att visa, att livsmedelsandelens utveckling under det sista kvartsseklet inte står i motsättning till budgetundersökningarnas resultat. Detta beror då på, att konsumtionsutvecklingen under en tidsperiod påverkas av en mängd faktorer, som inte kommer med i en budgetundersökning, avseende en viss tidpunkt.

Analysens resultat kan sammanfattas på följande sätt. — Med hjälp av ett fåtal ”förklarade” faktorer har vi erhållit en bild av utvecklingen, som det synes möjligt att bygga en prognos på. I de allra flesta fall tycks inkomster och priser vara avgörande för efterfrågans inriktning. Sedan kan det naturligtvis vara helt andra faktorer såsom reklam, förpackningar etc., som *inom* varugrupperna påverkar efterfrågan på separata varuslag och märkesartiklar.

Bostad

Konsumenternas bostadsutgifter har spaltats upp i två undergrupper genom att bränsle och lyse skilts från övriga bostadskostnader. Värdet av bostadskonsumtionen är uppskattat på basis av hyrorna för lägenheter hyrda i öppna marknaden. Egnahem och andra lägenheter, vilka bebos av ägaren, har åsatts ett hyresvärde, som ansluter sig till hyrorna på förhyrda bostäder av motsvarande storlek och kvalitet. Detta innebär alltså, att den totala bostadskonsumtionen beräknats, som om alla lägenheter i landet voro hyrda till de under varje år gällande marknadshyrorna. Någon annan metod har ej varit möjlig med hänsyn till statistikens utformning.

Bostadsvolymen, alltså värdet av bostadskonsumtionen i

fasta priser, har under perioden stigit ungefär i takt med den totala konsumtionen, dvs. fördubblats. Den andel av de totala konsumtionsutgifterna, som gått till bostad har sjunkit från omkring 20 procent till cirka 14 procent. Nedgången hänför sig helt och hållet till de egentliga bostadskostnaderna, vilkas utgiftsandel sjunkit från 15 till 9 procent. Bränsle och lyse har med smärre avvikelser haft utgiftsandelen 5 procent under hela perioden. Som framgår på sid. 46 skedde fallet i bostadspostens utgiftsandel rätt kontinuerligt fram till 1948, då det lägsta värdet noterades.

Det är tydligt att vi på bostadsområdet haft en prisutveckling rakt motsatt den som konstaterades för huvudgruppen livsmedel. Hyrorna har stigit mycket långsammare än övriga priser i genomsnitt gjort, eller med andra ord, det relativa priset på bostad har sjunkit. För huvudgruppen har den relativa prissänkningen varit ungefär 35 procent och utslutes bränsle och lyse blir siffran 45 procent.

Bostadsvolymens ökning under perioden kan, som förut framhållits, sägas ha skett på tre vägar. För det första har *antalet* lägenheter vuxit. För det andra har bostädernas genomsnittliga *utrymme* blivit större. För det tredje har den genomsnittliga *kvaliteten* förbättrats.— Vi skall nu i tur och ordning betrakta dessa faktorer.

År 1931 fanns omkring 1,6 miljoner lägenheter i riket och år 1955 var antalet cirka 2.5 miljoner. Ökningen var alltså ungefär 900.000, vilket innebär att lägenhetetsantalet

Antalet lägenheter ökade snabbare än befolkningen mellan 1931 och 1955. Trots ett tillskott under denna tid på 900.000 lägenheter stod omkring 100.000 personer i bostadskö år 1955.



relativt sett vuxit snabbare än befolkningen. Men efterfrågan har sedan kriget — vid rådande hyror — vuxit snabbare än tillgången, varigenom ett efterfrågeöverskott framkommit. Det är mycket vanskligt att bedöma bostadsbristens storlek, men vid slutet av år 1957 var omkring 100.000 personer, som saknade egen lägenhet, anmälda hos bostadsförmedlingarna.

Ser vi till det andra uttrycket för bostadsvolymens stegring, så har lägenheternas genomsnittliga storlek vuxit genom att nybyggnadsverksamheten fått en ändrad struktur. Särskilt under efterkrigstiden har nyproduktionen fått en inriktning mot lägenheter med större antal rum, samtidigt som inom varje lägenhetstyp rummets yta ökat. Men alldenstund nyproduktionen varje år endast utgör omkring två procent av bostadsbeståndet måste detta förändras ganska långsamt.

Den tredje volymökande faktorn — bostädernas genomsnittliga kvalitet — har inte bara kunnat verka via nyproduktionen utan också genom modernisering av äldre lägenheter. Den omfattar sådana saker som vatten och avlopp, WC, badrum, parkettgolv och mycket annat. Även om utvecklingen härvidlag gått raskt framåt, så saknar många bostäder på landsbygden fortfarande vad som brukar kallas moderna bekvämligheter. År 1954 saknade t. ex. omkring 2/3 av landsbygdslägenheterna centralvärme och 4/5 saknade WC. — Här kan det också nämnas att år 1955 låg 36 procent av samtliga lägenheter i riket i enfamiljshus medan 16 procent låg i tvåfamiljshus och 48 procent i hus med 3 eller flera lägenheter.

När det så gäller bränsle och lyse är en omfördelning mellan olika energikällors betydelse att notera. Förbrukningen

av ved och torv har gått stark tillbaka under perioden. De fossila bränslena såsom kol, koks och antracit har svarat för en ungefär oförändrad andel av förbrukningen. Elektriciteten har starkt expanderat under hela perioden medan eldningsoljans frammarsch i huvudsak skett efter kriget.

Analys av volymutvecklingen

Den offentliga debatten om bostadsefterfrågan har till stor del varit begränsad till vad som bestämmer antalet efterfrågade lägenheter utan hänsyn till dessas utrymme och kvalitet. Spörsmålet om hur många lägenheter vi behöver bygga är dock endast en sida av problemet. Lika väsentlig är frågan vilka typer av bostäder som efterfrågas. Det är därför lämpligt att göra en uppsplattning av analysen för att få med bägge aspekterna. Är det sedan olika faktorer som bestämmer å ena sidan antalet efterfrågade lägenheter och å andra sidan vilka lägenhetstyper som efterfrågas, blir analysen rent tekniskt enklare genom en uppdelning. En sådan differentiering av analysen kan i princip drivas mycket långt. Analysen av antalsefterfrågan kan sålunda splittras upp i efterfrågan på egna hem, radhus och hyreslägenheter. De boende och deras efterfrågan på utrymme kan behandlas separat osv.

Den kalla statistiska verkligheten lägger dock snäva gränser för alla ambitiösare projekt. En bit på vägen leder oss emellertid följande resonemang: Vi har siffror över hur den totala bostadsvolymen (V) utvecklats under en 25-årsperiod. Vi vet även hur bostadsbeståndet räknat i antalet lägenheter (A) förändrats. Däremot har vi bara vaga föreställningar om hur bostädernas genomsnittliga standard (S) har utveck-

lats; med standard förstås då ett kombinerat mått på utrymme och kvalitet. Vid varje tillfälle är emellertid den genomsnittliga standarden kvoten mellan den totala bostadsvolymen och antal lägenheter.

$$\frac{V}{A} = S$$

Genom ett sådant förfarande har det varit möjligt att få ett uttryck för den genomsnittliga bostadsstandardens förändringar under perioden i fråga. Analysen kan alltså differentieras till att behandla antals- respektive standardefterfrågan var för sig.

A n t a l s e f t e r f r å g a n

Siffror över bostadsbeståndets storlek säger ingenting om antalet efterfrågade lägenheter. Före kriget fanns en s. k. bostadsreserv, vilket innebar att utbudet var större än efterfrågan. Efter kriget har en bostadsbrist vuxit fram, som visar att efterfrågan överstiger tillgången. Genom att subtrahera bostadsreserven och addera bristen kan man från beståndet komma fram till efterfrågan. Resultatet blir att antalet efterfrågade lägenheter från 1931 till 1955 ökat med i runt tal 1 miljon.

Låt oss så fråga vilka faktorer det kan tänkas vara som på en fri marknad bestämmer antalet efterfrågade lägenheter. Det syns då självklart, att de demografiska förhållandena är av stor betydelse. Giftna personer önskar i allmänhet egen bostad ganska oberoende av ekonomiska faktorer. För ogiftna personer ställer sig saken ofta annorlunda. En ensamstående har nämligen andra möjligheter än giftna par att bo tillsam-

mans med föräldrar, vuxna barn eller inneboende hos andra personer. Huruvida en ensamstående efterfrågar egen lägenhet kommer då att bero av en rad omständigheter, såsom vilka möjligheter han eller hon har att bo hos andra, vederbörandes ålder och inkomst, kostnadsskillnaden mellan att hyra egen lägenhet och att bo inneboende, etc.

Vad har nu de rent demografiska förändringarna betytt för antalsefterfrågan under perioden? Från bostadsräkningen 1945 kan för hela riket erhållas uppgift om hushållskvoterna detta år, dvs. den procentuella andelen lägenhetsinnehavare sedan befolkningen splittrats upp efter kön, civilstånd och ålder. Det visar sig då att de gifta paren i olika åldersgrupper nästan allesammans har egen lägenhet, dvs. hushållskvoterna är nära 100. Det är vanligare med egen lägenhet bland förut gifta än bland ogifta och för de senare är åldern av stor betydelse. Om hushållskvoterna varit desamma åren 1931 och 1955 som de var 1945, skulle förändringarna i befolkningens storlek och fördelning på kön, civilstånd och ålder ha medfört en efterfrågetillväxt på över 700.000 lägenheter. I en viss mening kan alltså betydligt mer än hälften av efterfrågetillskottet på en miljon lägenheter under perioden "förklaras" med hänvisning till demografiska förhållanden.

Det är tydligt, att de ålders-, köns- och civilståndsdifferentierade hushållskvoterna förändrats. Detta fenomen brukar kallas hushållsprängning och tar sig uttryck i att personer, som bott hos andra övergått till att hyra egen lägenhet. Nästa steg blir alltså att söka förklara varför hushållskvoterna stigit under perioden.

Ett studium av 1945 års bostadsräkning ger vid handen att inom varje köns-, civilstånds- och åldersgrupp stiger hushålls-

kvoterna med inkomsten. En statistisk analys av tidsserie-materialet visar att hushållskvoterna stigit i takt med inkomsterna under perioden ungefär enligt de mönster som bostadsräkningen antyder. Något överraskande tycks den kraftiga relativa hyressänkningen vara av liten betydelse. Självklart är det främst de ogiftas hushållskvoter, som stigit.

Standardefterfrågan

Vilka faktorer är det som bestämmer konsumenternas efterfrågan på bostadsstandard? Ja, i princip är det fråga om samma avvägningsproblem, som vid valet av andra varor och tjänster. Ett studium av olika bostadsräkningar och budgetundersökningar visar dock, att särskild betydelse måste tillmätas sådana faktorer som hushållsstorlek, bostadsort och socialklasstillhörighet. I allmänhet är för personer med samma inkomster hyresutgiften större för dem som bor i städer än för dem som bor på landsbygden och större för tjänstemän än för arbetare.

Studerar vi utvecklingen under de sista decennierna synes den totala efterfrågan på bostadsstandard ha stimulerats på flera vägar. För det första har vi den så att säga normala effekten av att inkomsterna stigit, som medfört att standardefterfrågan ökat, ehuru i långsammare takt än inkomsterna. För det andra har den relativa hyressänkningen stimulerat efterfrågan på bostadsstandard. För det tredje kan nämnas det efterfrågetillskott som härrör från folkvandringen till städer och andra tätorter samt från tjänstemannakårens tillväxt. Sedan tillkommer naturligtvis ytterligare en rad faktorer men de här nämnda torde vara de betydelsefullaste.

Av tekniska skäl är det mycket svårt att isolera effekten av var och en av de här nämnda efterfrågepåverkande faktorerna. Om analysen av den gångna utvecklingen skall kunna ligga till grund för en prognos måste man antaga att de funna sambanden även skall gälla i framtiden. Både antals- och standardprognoserna bygger alltså på att t. ex. landsbygdens avfolkning och tjänstemannagruppernas tillväxt såsom hittills skall ske i takt med inkomstutvecklingen.

Beklädnad

De elva undergrupper vari beklädnadskonsumtionen uppdelats kan för överskådlighetens skull sammanföras till ett mindre antal. Vi skall i det följande röra oss med dessa fem delgrupper:

1. skor och skoreparationer,
2. garner och tyger (inkl. skrädderiarbete),
3. trikåvaror (= stickade plagg),
4. konfektionsvaror (= plagg sydda av vävt material),
5. övriga beklädnadsvaror (hattar, mössor, pälsvaror, skinnkläder och handväskor).

År 1931 uppgick de privata köpen av beklädnadsvaror till 850 miljoner kronor och 1955 till 3.780 miljoner kronor. Detta betyder att såväl vid periodens början som slut var huvudgruppens utgiftsandel knappt 14 procent. Ser vi till de mellanliggande åren har, med undantag för en kraftig "efterkrigspuckel", utgiftsandelen varit påfallande stabil. Tab. 5 visar de olika delgruppernas utgiftsandelar för några år.

Tab. 5. *Utgiftsandelar för beklädnadsvaror.*

Varugrupp	1931	1943	1948	1952	1955
Skor och skoreparationer ..	3,15	2,07	2,18	2,12	2,06
Garner och tyger	3,18	1,78	3,55	2,06	2,45
Trikåvaror	2,29	2,91	2,87	2,14	1,93
Konfektionsvaror	3,91	4,49	6,64	6,72	5,81
Övriga beklädnadsvaror ..	1,26	2,15	2,02	2,15	1,46
Beklädnad, totalt	13,8	13,4	17,3	15,2	13,7

Vi ser av tabellen, att det inom beklädnadsgruppen skett betydande förändringar under perioden. Skogruppens utgiftsandel har sjunkit med omkring en tredjedel medan konfektionsvaror ökat med 50 procent. Utgiftsandelarna för garner och tyger samt trikåvaror har tillsammans minskat med ungefär en femtedel medan andelen för övriga beklädnadsvaror ökat något. Uppgången efter kriget var särskilt påtaglig för garner och tyger och obetydlig för skogruppen.

I tab. 6 illustreras de volymmässiga förändringarna per individ med ett index (1931=100). Expansionen har i huvudsak omfattat konfektion, trikå och övriga beklädnadsvaror. Att trikåvaruvolymens ökning inte också kommer till synes i utgiftsandelen beror på att priserna stigit långsammare än den genomsnittliga prisnivån. Av beklädnadsgrupperna har för övrigt endast garner och tyger ökat i pris mer än genomsnittet för övriga konsumtionsvaror. Vi noterar vidare att konsumtionen av skor samt garner och tyger har volymmässigt ökat långsammare än den totala konsumtionen.

Tab. 6. Beklädnadsvolymen per individ.

Varugrupp	1931	1939	1948	1952	1955
Skor och skoreparationer ..	100	114	116	105	121
Garner och tyger	100	98	139	112	120
Trikåvaror	100	165	184	185	192
Konfektionsvaror	100	151	234	252	259
Övriga beklädnadsvaror ..	100	149	270	213	236
Beklädnad, totalt	100	131	179	171	181
Total privat konsumtion ..	100	123	145	150	162

Analys av volymutvecklingen

Beklädnadsgruppens volymutveckling företer en splittrad bild. Det gäller att urskilja långsiktiga tendenser. Problemet blir då att söka rensa bort vad som kan kallas tillfälliga avvikelser, för att den underliggande trenden skall framträda. Avsikten med analysen är ju att söka isolera de förklaringsfaktorer på vilka en långsiktig prognos kan baseras.

I och för sig är det inte märkvärdigt att beklädnadsköpen kan variera starkt från ett år till ett annat. Visserligen slites vissa lättare plagg ganska fort, men å andra sidan är andra plagg såsom kostymer, dräkter och ytterkläder av större varaktighet. Här kommer även modeväxlingarna in i bilden. De bidrar till större omsättning av garderobernas innehåll, än vad som är betingat av varornas rent fysiska hållbarhet.

En statistisk analys av hur de totala beklädnadsköpen påverkats av inkomst- och prisutvecklingen under perioden ger ett tillfredsställande resultat. Att konsumtionsvolymen sjönk starkt under krigsåren hängde sålunda samman med att in-



*i vet mycket litet om hur bilismen påverkar de totala
eklädnadsutgifterna. Men att innehavet av bil föränd-
rar inriktningen på olika plagg är ovedersägligt.*

komsterna sjönk och klädpriserna steg mer än den allmänna prisnivån. Nu sjönk emellertid beklädnadsvolymen mer dessa år än vad som enligt vårt sätt att se saken kan förklaras med inkomster och priser. Under åren närmast efter kriget var förhållandet det motsatta. Då steg beklädnadsvolymen mer än vad som vore att vänta som en följd av inkomst- och prisutvecklingen. — Det var en mängd faktorer, som medverkade till dessa brott i trenden. Krigsåren kännetecknades av ranso-

nering och importsvårigheter. Sortimentet var begränsat och av kris kvalitet, vilket likaledes verkade återhållande på klädköpen. Efter kriget ökade produktion och import av textilvaror särskilt fort. Konsumenterna bereddes möjlighet att snabbt förnya sina garderobers innehåll och byta ut kris kvalitet mot fredskvalitet.

Även andra avvikelser från den långsiktiga utvecklingen kan förklaras med hänvisning till inflytandet från tillfälliga faktorer. Sett över en längre period tycks det vara inkomster och priser, som i huvudsak bestämmer de totala beklädnadsköpens omfattning. Med hänsyn till de omvandlingar som skett inom huvudgruppen skall vi även se till undergruppernas utveckling.

S k o r o c h s k o r e p a r a t i o n e r

Olika budgetundersökningar visar att utgifterna för skor är påtagligt höga för barnfamiljer och personer med låga inkomster. Ett kallt klimat tvingar till en viss skostandard, varför skoköpen alltså i hög grad har karaktären av nödvändighetskonsumtion i vårt land.

Jämföres budgetundersökningarnas inkomstkänslighet med den som tidsseriematerialet utvisar, framkommer en skillnad. Skovolymen har under 25-årsperioden haft en lägre inkomstelasticitet än vad budgetmaterialet ger anledning förmoda. När inkomsterna stiger kan man förvänta att konsumenterna dels köper flera skor, dels bättre skor. Men det är i huvudsak bara den förra effekten som kommer till synes i tidsseriematerialet. Den genomsnittliga skokvaliteten tycks ha förändrats mycket litet. Intressant är det också att se hur antalet

köpta damskor ökat mera än antalet herrskor. — Tyvärr är det statistiska materialet för onyanserat för att medge en mer detaljerad prövning av tänkbara förklaringar till den konstaterade utvecklingen. En hög priskänslighet och ett onyanserat sortiment kan t. ex. ha hållit tillbaka den kvalitetsinriktade delen av efterfrågan.

Konfektions- och trikåvaror

I synnerhet konfektionsvarorna har under perioden expanderat starkt. Ja, mycket starkare än vad budgetundersökningarnas samband mellan kläudgifter och inkomster ger anledning förvänta. Utöver den volymstegring, som haft sin grund i de stigande realinkomsterna, har tydligen andra faktorer varit verksamma. Längre fram kommer att visas hur köpen av ”nya” varor kan öka mycket snabbt, till synes ganska oberoende av hur inkomster, priser, befolkningsförhållanden etc. samtidigt förändrats. Det är fråga om en expansion, som helt enkelt beror på att det gäller en introduktionsperiod för varorna ifråga. Ett liknande synsätt kan läggas på konfektions- och trikåvarornas volymutveckling under perioden.

Visserligen började de fabrikstillverkade kläderna tränga tillbaka de hem- och skräddarsydda plaggen redan före den här behandlade tiden, men konfektions- och trikåvarornas introduktionsperiod har varit lång. Ja, på dam- och barnsidan är den ännu ej avslutad. Under 1930-talet synes det främst ha varit fråga om en kvantitativ ökning, vilken tog sig uttryck i ett växande antal plagg per person. Under efterkrigstiden har volymtillväxten mera legat på kvalitetssidan.

Särskilt märkes de nya fibrernas vidgade användningsområden. Skjortor, blusar strumpor, underkläder etc. tillverkas i växande utsträckning av rayon, nylon, perlon och andra konstfibrer. Därutöver användes de nya fibrerna som inblandning till i synnerhet ull. Mätt i vikt har per person den årliga fiberförbrukningen under perioden ökat från omkring 7,5 kg till 11 kg. Inte mindre än 2,5 kg av denna ökning faller på de nya fibrerna. Men även bearbetningen av naturfibrerna (ull, bomull etc.) har gjort framsteg genom specialbehandlingar mot krympning och skrynkling. Överhuvud taget är det en fråga om en tendens mot lättare plagg och plagg som är enkla att sköta.

Förloppet kan sammanfattas på följande sätt. Konfektions- och trikåvarornas volymexpansion kan i huvudsak ses som en följd av de stigande realinkomsterna. Utvecklingen har dock fått extra stimulans av en rad dynamiska faktorer bland vilka vi särskilt märker introduktionen av nya varor och nya material. Konfektioneringsprocessen kan ses som en avlastning av husmoderns tillverkningsarbete och varornas nya egenskaper som en avlastning av hennes arbete med vård och underhåll. Det kan tilläggas, att de nya fibrernas konkurrenskraft mera haft sin grund i uppskattade egenskaper än i prishänseende.

Garner och tyger samt övriga beklädnadsvaror

Att köpen av garner och tyger skall ha påverkats i negativ riktning av konfektions- och trikåvarornas frammarsch synes naturligt. Som tidigare påpekats har konsumtionsvolymen

också visat stagnationstendenser. Typiskt är hur de tyger — särskilt ylletyger — som mest berörts av konfektioneringen gått tillbaka. Däremot har metervaruförsäljningen av lättare bomulls- och rayontyger hävdats sig bättre. Toppsiffrorna under åren närmast efter kriget kan tänkas ha berott på att tillgången på halvfabrikaten garner och tyger växte snabbare än trikå- och konfektionsindustriens kapacitet. Hushållen kunde snabbare fylla på garderoberna genom att själva ombesörja sömnaden.

För delgruppen skrädderiarbete noterar vi dels en volymsänkning under perioden, dels en kraftig relativ prisstegring. Köpen av pälsvaror, skinnkläder och handväskor har vuxit betydligt snabbare än genomsnittet av övrig konsumtion.

Hemutrustning

Huvudgruppen hemutrustning är sammansatt av följande undergrupper:

- möbler och belysningsarmatur
- glas och porslin
- heminredningstextilier
- järnvaror
- symaskiner
- dammsugare
- radioapparater
- musikinstrument, konst och antikviteter
- ur och guldsmedsvaror.

Det gemensamma för de varor, som ingår i grupperna, är att de används i hemmet och i allmänhet är av ganska stor varaktighet. Innan utvecklingen för de nio undergrupperna

i korthet beskrives och analyseras skall en allmän översikt ges av de faktorer som kan tänkas påverka konsumenternas köp av hemtrustningsvaror.

Man kan för de flesta av hemtrustningsvarorna se hushållet som den konsumerande enheten. Detta innebär att konsumtionen av varorna ifråga bör påverkas av hur många hushåll det finns, hushållens storlek och ålder, etc. Ett studium av 1952 års levnadskostnadsundersökning ger stöd för ett sådant antagande. Hushåll, som består av endast en person har i genomsnitt lägre utgifter för köp av hemtrustningsvaror än familjehushåll. Vidare framgår det klart, att äktenskapets ålder är av stor betydelse. I samband med och åren närmast efter giftermålet är nyinköpen som störst. Därefter sjunker de årliga hemtrustningsutgifterna för att sedan något stiga igen. Det senare fenomenet får antas bero på sådana faktorer som att vissa delar av beståndet börjar bli slitet och behöver ersättas, samt att barnens ankomst och uppväxt skapar nya behov.

Föremålets karaktär av varaktiga varor reser speciella problem. Vi har här konstaterat, att vid nybildning av ett hushåll bygges ett bestånd av hemtrustningsvaror upp genom *nyinköp*. Detta bestånd vidmakthålles sedan genom *ersättningsköp* och utökas genom ytterligare nyinköp. Man frågar sig då om inte analysmetoden borde ändras. I stället för att studera de årliga köpen av de varaktiga varorna borde intresset inriktas på en analys av beståndet och dess förändringar. Eller varför inte slå två flugor i en smäll. Genom att separerat studera nyinköp och ersättningsköp bör man ju få en bild av beståndets förändringar till skänks.

Tyvärr finns det inga siffror att få om totala beståndet av

olika hemtrustningsvaror. Några intervjuundersökningar visar dock, att det finns ett samband mellan inkomst och innehav av sådana varaktiga föremål som radiogrammofon, symaskin, dammsugare etc.

Huvudgruppens utveckling

Låt oss först se något på de totala hemtrustningsköpens utveckling. Huvudgruppens utgiftsandel var 5,5 procent 1931 och 6,5 procent 1955. Denna uppgång har skett i vågrörelser och slutåret tycks ligga i en vågdal. Eftersom huvudgruppens prisnivå stigit lika mycket som den allmänna prisnivån måste hemtrustningsvarorna volymmässigt ha ökat mer än den totala konsumtionen. Hemtrustningsköpen tycks vara ganska konjunktur känsliga. Under 1930-talets depressionsår sjönk hemtrustningsvolymen starkare och under uppgångsåren steg den kraftigare än den totala konsumtionsvolymen. Under början av 1950-talet har dock förhållandet varit det motsatta. En ökning av den totala konsumtionen svarar mot en stagnation i hemtrustningsköpen vilket kan synas förbryllande.

En vanlig förklaring till detta sistnämnda förhållande går ut på att bilismens expansion verkat återhållande på köpen av andra varaktiga varor. Fram till omkring år 1950 förelåg något av en överskottsefterfrågan på bilar. Konsumenterna reagerade med att bygga upp sitt innehav av i synnerhet hemtrustnings- och beklädnadsvaror. Under 1950-talet har utbudet av bilar svarat bättre mot efterfrågan. Bilbeståndet har hastigt byggts upp, vilket fått återverkningar på andra konsumtionsområden.

Ett dylikt resonemang passar väl in med den faktiska ut-

vecklingen, varmed dock inte är sagt, att det är helt invändningsfritt. IUI håller f. n. på att bearbeta en stor intervjuundersökning, som bl. a. berör bilägares konsumtionsvanor. Resultaten från denna ger inte stöd för teorien, att bilägare skulle ha lägre konsumtion av hemutrustnings- och beklädnadsvaror än icke bilägare. Däremot kan naturligtvis invändas, att det intressanta vore att få veta, vad de intervjuade bilägarna skulle ha köpt av andra varor, om de till äventyrs inte hade haft bil.

Emedan huvudgruppens prisutveckling anslutit sig så nära till den allmänna prisnivån är det inte möjligt att statistiskt uppskatta prisets inverkan på konsumtionen. Däremot kan man tänka sig giftermålsfrekvensen som en förklarande faktor utöver inkomsten. Med giftermålsfrekvensen avses antalet ingångna äktenskap varje år i relation till medelfolkmängden. Vi konstaterade ju ovan hur tvärsnittsundersökningar visade på stora hemutrustningsköp i samband med giftermål.

Den statistiska analysen visar också, att hemutrustningsköpen varierat ganska väl i takt med utvecklingen av inkomster och giftermålsfrekvens. De avvikelser som noteras för periodens förra del, torde till stor del hänga samman med varornas konjunktürkänslighet. 1950-talets stagnation kan emellertid inte helt förklaras av att giftermålsfrekvensen efter 1947 starkt fallit.

Undergruppernas utveckling

Att i detalj redogöra för alla nio undergrupperna skulle föra för långt. Vi måste därför inskränka oss till en över-

Tab. 7. Hemutrustningsgruppernas volym- och prisutveckling.

Varugrupp	Volymindex per individ (1931=100)			
	1931	1939	1948	1955
Möbler	100	154	249	189
Glas och porslin	100	131	192	147
Heminredningstextilier	100	167	203	198
Järnvaror	100	147	192	173
Symaskiner	100	161	214	446
Dammsugare	100	255	356	526
Radioapparater	100	247	301	351
Musikinstrument m. m.	100	131	145	135
Ur och guldsmedsvaror	100	112	180	186
Hemutrustning, totalt ..	100	154	210	196
Total privat konsumtion	100	123	145	162

Varugrupp	Prisindex (1931=100)			
	1931	1939	1948	1955
Möbler	100	109	177	244
Glas och porslin	100	101	157	256
Heminredningstextilier	100	106	223	284
Järnvaror	100	112	156	207
Symaskiner	100	109	130	172
Dammsugare	100	100	106	117
Radioapparater	100	111	150	154
Musikinstrument m. m.	100	95	132	173
Ur och guldsmedsvaror	100	112	155	190
Hemutrustning, totalt ..	100	107	174	229
Total privat konsumtion	100	110	177	235

siktlig redovisning. Av tab. 7 framgår volymutvecklingen under perioden. Från 1931 till 1955 har endast två undergrupper — glas och porslin, musikinstrument m. m. —

volyymmässigt ökat mindre än den totala privata konsumtionen mätt per individ. Möbler, heminredningstextilier samt ur och guldsmedsvaror ansluter sig ganska nära till huvudgruppens volymutveckling. Symaskiner, dammsugare och radioapparater står med en kraftig expansion.

Vi ser även hur prisutvecklingen varit. Särskilt dammsugare och radioapparater har stigit i pris betydligt långsammare än genomsnittet av övrig konsumtion. Endast heminredningstextilier har haft en större relativ prisstegring.

Den statistiska analysen visar, att särskilt köpen av möbler och järnvaror påverkats av utvecklingen av inkomster och giftermålsfrekvens. I något mindre grad har detta även varit fallet med undergruppen heminredningstextilier. I fråga om glas och porslin ger pris och inkomster den bästa "förklaringen". För ur och guldsmedsvaror samt musikinstrument går det inte att finna några tillfredsställande samband mellan volymutveckling och tänkbara förklaringsfaktorer.

Köpen av radioapparater, dammsugare och symaskiner har stimulerats av att det varit fråga om nya varor, vilket förstärkt effekten av realinkomststegringen och de relativa prissänkningarna. Den egentliga introduktionsperioden för radioapparater och dammsugare var 1930-talet. För tiden därefter kan noteras en avmattning. I fråga om radioapparater och symaskiner kan man tala om sekundära introduktionsprocesser, som består i en stigande andel radiogramfoner respektive elektriska symaskiner.

Hushållstjänster

Huvudgruppen har indelats i följande undergrupper:
arbetshjälp i hemmet

tvätt och bad
postporton
telefon och telegram
radiolicenser.

Som synes är det alltigenom fråga om olika typer av tjänster. Vi bortser då från sådana betydelselösa undantag som när en frimärkssamlare köper ett frimärke för att klistra upp det i sitt album. Just detta frimärke betraktas av samlaren såsom en "vara" och inte som en avgift, vilken berättigar att utnyttja postverkets tjänster.

Huvudgruppen har karaktären av restgrupp, vilket innebär, att i den har samlats sådana tjänster, som inte naturligt passar in under andra huvudgrupper. Hushållstjänster är med andra ord inte en ur konsumtionsteoretisk synpunkt lämpligt sammansatt huvudgrupp. De olika undergrupperna varken kompletterar varandra eller konkurrerar med varandra i någon högre grad. Det finns därför ingen anledning att studera huvudgruppen som sådan, utan intresset knyter sig främst till de särskilda undergrupperna var för sig. Vi kan dock nämna, att huvudgruppens konsumtionsvolym legat på nästan konstant nivå under hela perioden. I löpande priser har konsumtionen ökat från 220 miljoner kronor år 1931 till 693 miljoner kronor år 1955. Näst efter livsmedel uppvisar hushållstjänster den starkaste prisstegringen bland de åtta huvudgrupperna.

Arbetshjälp i hemmet

Denna undergrupp omfattar utgifter för avlönad arbetskraft i husligt arbete. Volymen har under perioden sjunkit

starkt och priset har stigit mera än för någon annan undergrupp. Antalet yrkesverksamma i huslig tjänst har minskat från över 200.000 personer till mindre än 100.000 samtidigt som lönerna nära femdubblats. Naturligtvis utföres den största delen av hushållsarbetet av oavlönad arbetskraft, dvs. av familjemedlemmarna själva. Mindre än vart tionde hushåll utnyttjade år 1945 anställd arbetskraft. Det förtjänar också påpekas, att samtidigt som antalet hembiträden sjunkit, har de gifta kvinnorna i växande utsträckning övergått till yrkesverksamhet utanför hemmet.

Låt oss enligt några senare tvärsnittsundersökningar se efter vilka typer av hushåll som har hembiträden. Helt naturligt är det hushåll i de högre inkomstlägena, som har de relativt sett största utgifterna för hemhjälp. Sedan är det påtagligt hur de äldre hushållen har hemhjälp i mycket större utsträckning än unga familjer. Kanske är detta en påtaglig återspeglning av att det fortfarande finns trotjänarinnor, som är knutna till äldre hem? Mellan stad och landsbygd föreligger inga större skillnader, med det undantaget att ogifta företagare på landsbygden i särskilt stor utsträckning har hembitråde eller hushållerska.

Vi får ingen hjälp av tvärsnittsundersökningarna när det gäller att förklara nedgången under perioden ifråga om användandet av arbetshjälp i hemmet. De stigande realinkomsterna borde ju ha lett till att allt fler hushåll fått råd att hålla sig med hembitråde. Att förklara nedgången med att hembiträdenas löner stigit så kraftigt verkar rimligt om problemet ses från efterfrågesidan. Husmödrarna har sökt byta ut den allt dyrare hemhjälp mot hushållsmaskiner, högre förädlade livsmedel, färdigsydda kläder etc.

En naturlig fråga i sammanhanget är, varför inte det faktum, att den husligt anställda arbetskraften har fått större löneförbättringar än medsysterarna i andra yrken ökat tillgången på hemhjälp? Härtill kan anmärkas, att husligt arbete fortfarande är lägre betalt än industri- och kontorsarbete samt ofta innebär en besvärande och nära kontakt med arbetsgivaren. — Vi skulle kunna fortsätta ännu längre med att spekulera över den sjunkande volymkurvan utan att finna någon enkel förklaring. Det är här inte enbart fråga om ett ekonomiskt problem. Sociala och psykologiska faktorer tycks spela stor roll i de komplex av samband, som det här gäller.

Tvätt och bad

Denna undergrupp innefattar värdet av bad- och tvättinrättningars tjänster. Såväl utgiftsandel som volym steg fram till de sista krigsåren för att sedan sjunka. Med hänsyn till att budgetundersökningarna visar på en ganska hög inkomstkänslighet för tvätt och bad är denna utveckling svår att förklara. Det hade syntts naturligt om efterkrigstidens stigande realinkomster medfört, att allt fler övergått till att lämna sin tvätt till tvättinrättningar istället för att själva ombesörja arbetet.

En orsak av mindre betydelse torde vara tvättmedelsprisernas utveckling i förhållande till priset på tvättinrättningarnas tjänster. Men faktum är att när undergruppens volym nådde sin topp i mitten av 1940-talet var tvättmedelspriserna särskilt höga. Annars torde nog nedgången under efterkrigstiden till största delen bero på den ökade förekomsten av maskinella hjälpmedel och förbättrade tvättmedel, som under-

lättar för hushållen att själva ombesörja sitt tvättarbete. Eftersom 95 procent av hushållens tvätt utföres som självtvätt, behöver denna andel förändras relativt litet för att ge stora utslag på den mindre andel som tvättinrättningarna svarar för. Likaså har naturligtvis utgifterna för bad i badinrättningar påverkats i negativ riktning av att en allt större andel bostäder utrustats med bad- eller duschrum.

Postporten, telefon- och telegramavgifter samt radiolicenser

Gemensamt för dessa kommunikationstjänster är att de tillhandahålles av olika monopolföretag. Sett över hela perioden har deras relativa priser sjunkit. Såsom en följd av det offentliga inflytande över prissättningen är priserna ganska trögrörliga och förändras ofta "trappstegsvis".

Postporten har volymmässigt under perioden ungefär stigit i takt med den totala konsumtionen. De båda andra undergrupperna har däremot ökat betydligt snabbare. Radiolicens är ett komplement till innehavet av radioapparat, varför licensutvecklingen återspeglar radiobeståndets expansion. Men man kan även tala om att telefonen haft en introduktionsperiod under det sista kvartsseklet, även om nu inte abonnenterna får köpa utan bara i viss mening hyra sina apparater. Sverige har f. n. ungefär en telefon per fyra innevånare och torde därmed endast överträffas av USA i fråga om telefontäthet.

Alla tre undergrupperna har volymmässigt ökat kraftigare under perioden än vad tvärsnittsundersökningarnas inkomstsamband indikerar. Utöver den efterfrågestimulans, som här rör från stigande realinkomster och sjunkande relativa priser

måste andra faktorer ha spelat in. Särskilt för telefon- och telegramavgifter gäller, att volymökningen varit jämn år från år även då inkomsterna stagnerat eller fallit.

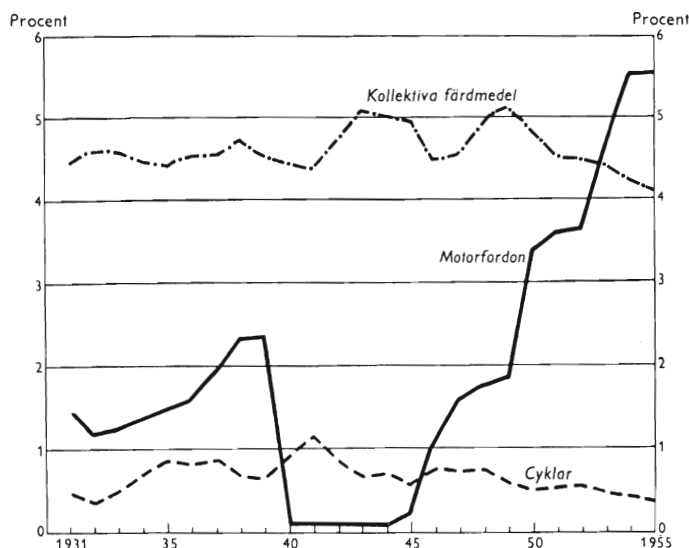
Resor

Denna huvudgrupp omfattar både varor och tjänster. Varorna är motorfordon och cyklar. Tjänsterna tillhandahålles av tåg och spårvagnar, bussar, båtar och taxibilar, dvs. vad som med ett gemensamt namn brukar kallas kollektiva färdmedel. Vidare har reseffekter inkluderats som en särskild undergrupp.

Det har tyvärr inte gått att få statistiska uppgifter över värdet av privata flygresor liksom inköp och underhåll av privata motor- och segelbåtar. Med den årliga konsumtionen av privata motorfordon förstås utgifterna för köp samt drift och underhåll. Eftersom det är fråga om ganska varaktiga varor hade det i princip varit lämpligare att i analogi med bostadskonsumtionen använda det årliga utnyttjandevärdet.

*Tab. 8. Volymindex för resegruppens olika delar
(1931=100).*

	1931	1935	1939	1946	1950	1955
Bilar: inköp	100	123	335	82	587	1.282
drift och underhåll . .	100	110	188	105	255	698
Motorcyklar: inköp . .	100	50	275	543	1.095	513
drift och underhåll . .	100	82	82	134	336	534
Cyklar	100	251	228	308	245	227
Kollektiva färdmedel .	100	111	148	196	241	227



Under kriget nådde utgiftsandelen för cyklar sin högsta nivå medan den för motorfordon sjönk till ett minimum. Därefter har utgifterna för motorfordon expanderat mycket kraftigt, vilket återverkat på utgifterna för både cyklar och kollektiva färdmedel.

Ett sådant förfarande har emellertid ej varit statistiskt möjligt. Det är därför troligt att "inköpsmetoden" under efterkrigstiden inneburit en överskattning av bilkonsumtionen fattad såsom värdet av bilutnyttjandet.

Ingen huvudgrupp har under perioden ökat sin utgiftsandel och volym så starkt som resor. Dessutom har endast bostad haft en större relativ prissänkning. Det är motorfordonen och då främst bilarna, som burit upp expansionen.

För åren 1950 och 1954 har beräkningar gjorts av det totala antalet kilometer, som svenska folket reste. Resultatet

blev 17 respektive 24 miljarder personkilometer. Sträckor som motsvarar över 2.000 respektive 3.000 tur och returesor till månen. Den andel som personbilar, bussar och taxibilar svarade för ökade från mindre än hälften till över 60 procent mellan de bägge åren. Järnvägarnas andel däremot sjönk från 39 till 25 procent.

Motorfordon

Vid 1955 års slut uppgick antalet inregistrerade bilar till omkring 650.000 vilket betyder, att beståndet under perioden ökat med ungefär 530.000 enheter. Antalet skrotade bilar under samma tid torde ha uppgått till ungefär 200.000. Under kriget nedgick antalet inregistrerade personbilar starkt. Importrestriktioner och bensinransonering under åren närmast efter kriget medförde att det dröjde ända till 1949 innan 1939 års registreringssiffror passerades.

Det genomsnittliga inköpspriset för nya bilar har inte stigit lika mycket som den allmänna prisnivån. Detta har sin grund i två omständigheter. För det första har priset på de olika biltyperna relativt sett sjunkit. För det andra har bilparken kommit att bestå av en större andel småbilar. Den senare företeelsen har inte bara bidragit till att sänka genomsnittspriset på bilar utan även dragit ner de genomsnittliga driftskostnaderna. Småbilar är ju både billigare i inköp och drar mindre bensin än de större vagnarna.

Motorcykelbeståndet sjönk under 1930-talet från omkring 55.000 till omkring 45.000 enheter. Det var med andra ord fråga om en gentemot bilbeståndet motsatt utveckling. Där emot tycks de s. k. lättviktarna ha blivit allt vanligare. År

1939, då registreringsplikt infördes för dessa fordon, uppgick deras antal till omkring 60.000. Efter kriget sköt importen av motorcyklar snabbt fart. År 1950 fanns över 200.000 fordon registrerade och 1955 över 300.000. Under efterkrigstiden har lättviktaren fått stryka på foten för den nyintroducerade mopeden.

Utmärkande drag på motorcykelområdet har varit en utveckling mot lättare typer och en förbättring av fordonens egenskaper. Dagens "250-kubikare" torde ifråga om olika prestanda väl kunna mäta sig med 1930-talets "500-kubikare". Den s. k. scootern är en ny motorcykeltyp, som introducerats efter kriget.

Mopederna har sedan 1952 varit befriade från registreringsplikt. Deras antal torde 1955 ha uppgått till 0,4-0,5 miljoner. Försäljningen av påhängsmotorer till vanliga cyklar är f. n. obetydlig. Utvecklingen har gått mot allt robustare mopeder direkt byggda för motordrift. Konsumenternas utgifter för inköp, drift och underhåll av mopeder uppgick 1955 till ungefär 80 miljoner kronor. — Motorcyklarnas och mopedernas transportarbete ökade från 0,6 miljarder personkilometer år 1950 till 1,9 miljarder år 1954.

Cyklar

Uppgifterna över konsumenternas årliga utgifter för trampcyklar har inte kunnat kompletteras med några siffror över beståndets utveckling. Värdet av nytillverkade cyklar och reservdelar uppgick år 1931 till 27 miljoner kronor och steg till över 100 miljoner kronor år 1955. Utgiftsandelen var 0,44 procent 1931. Sitt högsta värde, 1,16 procent, nådde

den 1941 för att 1955 ha sjunkit till 0,37 procent. Den årliga tillförseln av cyklar var vid periodens början ungefär 100.000 och vid dess slut ungefär 200.000. Under efterkrigstiden har det varit fråga om en successiv nedgång. Priset på cyklar har sjunkit i förhållande till den allmänna prisnivån.

Kollektiva färdmedel

Utgiftsandelen för järnvägsresor var något lägre vid periodens slut än vid dess början. Toppen — omkring 2 procent — nåddes under krigsåren, då ju möjligheterna att använda motorfordon var starkt inskränkta. Med undantag av depressionsåren steg antalet personkilometer på de svenska järnvägarna kontinuerligt till slutet av 1940-talet, då en stagnation inträdde, som under 1950-talet övergått i en långsam tillbakagång.

Utgifterna för *bussresor* tredubblades under 1930-talet men sjönk under kriget för att sedan öka igen. Utgiftsandelen var 1931 mindre än 0,4 procent och 1955 omkring 1,2 procent. Bussarna har framgångsrikt konkurrerat både med spårvägarna i lokaltrafiken och med järnvägarna i fjärrtrafiken.

Konsumenternas utgifter för *taxiresor* har under perioden ökat från cirka 100 miljoner kronor till omkring 250 miljoner kronor. Detta innebär att utgiftsandelen sjunkit från 1,7 till 0,9 procent. Antalet taxibilar har minskat från drygt 15.000 år 1931 till mindre än 11.000 år 1955.

Med undantag av tunnelbanan i Stockholm har det inte skett några större utbyggnader av spårvägsnätet sedan början av 1930-talet. Vid slutet av 1955 hade nio städer spårvagnar

i drift. Konsumtionsutgifterna för *spårvagnsresor* har under kvartsseklet ökat från 40 till 130 miljoner kronor.

Under rubriken *båtresor* har förts utgifter för sådana resor, som företas med båtar i yrkesmässig trafik. I löpande priser noteras en stegring från drygt 20 till drygt 80 miljoner kronor under perioden.

Analys av resekonsumtionen

Låt oss inledningsvis beröra några för resegruppen speciella förhållanden. Det råder utpräglade substitutionsförhållanden såväl mellan som inom grupperna individuella och kollektiva färdmedel. Konsumenten kan ofta välja mellan att använda eget fordon eller utnyttja ett kollektivt transportmedel. Han eller hon kan likaledes välja mellan t. ex. cykel eller moped, tåg eller buss etc.

Under en stor del av 1940-talet rådde starka inskränkningar i privatpersoners möjligheter att köpa och bruka motorfordon. Vid en efterfrågeanalys måste detta decennium genom förekomsten av en otillfredsställd efterfrågan utslutas.

När det gäller kollektiva transportmedel blir efterfrågan starkt beroende av utbudet. En ny buss- eller spårvägslinje ökar automatiskt efterfrågan. Att tala om latent respektive realiserbar efterfrågan blir en meningslös distinktion. Den latent efterfrågan på hypotetiska kommunikationslinjer måste betraktas som oändligt stor. Då är det bättre att göra en analogi med nya varor på andra områden. En utbudsförändring på de kollektiva färdmedlens sektor kan sägas innebära ökade valmöjligheter för konsumenterna.

Till skillnad från övriga varuområden innefattar marknaden för motorfordon en organiserad andrahandsmarknad. Detta innebär, att konsumenterna har en ganska lång kvalitetsskala att välja efter. Innan en bil skrotas räknar man med, att den i genomsnitt haft 4 till 5 ägare. I pengar räknat är omsättningen på andrahandsmarknaden ungefär lika stor som omsättningen på marknaden för fabriksnya bilar.

M o t o r f o r d o n

Mot bakgrund av de senaste årens snabba uppbyggnad av bilbeståndet ligger det nära till hands att fråga, om inte utvecklingen styrts av psykologiska och sociala faktorer mer än av ekonomiska. En utbredd mening är sålunda att bilen i många fall är en prestigevara som ställer kläder, radiogrammofon och andra varor i skuggan. Folk skaffar sig inte bil för att göra sina resor billigare och bekvämare utan för att hävda sig gentemot grannar och bekanta, eller rent allmänt för att markera sin sociala status. — Att testa dylika teorier på statistisk väg ställer sig mycket svårt. Det är därför lämpligare att börja i andra ändan och ställa hypotesen, att bilkonsumtionen i huvudsak styrs av ekonomiska faktorer. Först om en sådan teori inte kan verifieras behöver andra förklaringsfaktorer tillgripas. Redan nu kan vi dock avslöja, att det knappast finns anledning laborera med sådana begrepp som ”ändrad prestigekonsumtion” för att förklara utvecklingen.

Vid ett studium av så pass varaktiga föremål som bilar är det enklare att arbeta med *beståndet* än med inköpen. Beståndets storlek kan tänkas bestämt huvudsakligast av

inkomster och priser. De årliga inköpen torde därutöver påverkas av t. ex. det gamla beståndets åldersfördelning.

Internationell statistik ger klart belägg för att med hög nationalinkomst per individ följer hög biltäthet. Med biltäthet förstås antal bilar per invånare. IUI:s tidigare nämnda bilundersökning belyser likaledes inkomstens betydelse för eventuellt bilinnehav. Av de inkomstagare, som 1953 hade en disponibel* inkomst på 6.000—7.000 kronor var året därpå 13 procent bilägare. I inkomstklassen 10.000—12.000 var 31 procent bilägare och i klassen 20.000—30.000 kronor var motsvarande procentsiffra 61. Inom varje inkomstklass är andelen bilägare större bland företagare än bland anställda.

Inkomstutvecklingen under de delperioder av det sista kvartssekklet, då bilkonsumtionen så att säga varit fri, räcker emellertid inte till för att förklara bilbeståndets kraftiga ökning år från år. Åren 1953—55 ökade t. ex. landets bilpark med i genomsnitt mer än 20 procent per år. Den årliga realinkomsten per capita växte däremot med ca 3 procent i genomsnitt. — Om hänsyn också tas till att drift- och underhållskostnaderna för bilar relativt sjunkit ernås emellertid en statistiskt godtagbar förklaring.

Det är intressant att konstatera hur väl den svenska utvecklingen stämmer överens med den amerikanska. Tab. 9 visar hur Sverige i fråga om biltäthet ligger cirka 35 år efter USA. Vi ser hur tillväxttakten i vårt land under 1950-talet följer den amerikanska för åren omkring 1920. Tidigare har

* Med disponibel inkomst menas här inkomst med avdrag för skatt och tillägg för sociala kontantbidrag.



I början av 20-talet hade USA samma biltäthet som vi idag har i Sverige. Våra småbilar motsvaras på ovanstående Chikago-gata av T-fordar.

påpekats den roll som introduktionen av småbilarna kan ha haft för den svenska efterkrigsutvecklingen. I USA var åren omkring 1920 en introduktionsperiod för den s. k. T-forden.

Att göra en numerisk analys av motorcykelbeståndets utveckling under perioden är ogörligt på grund av bristande statistiska kunskaper. Vi får därför inskränka oss till några allmänna omdömen. — Antalet motorcyklar är relativt sett mycket högre i Sverige än i andra länder med hög per capita-

Tab. 9. Biltätheten i Sverige och USA.

Sverige		USA	
År	Antal bilar pr 1.000 inv.	År	Antal bilar pr 1.000 inv.
1956	100	1922	97
1955	89	1921	85
1954	74	1920	77
1953	60	1919	64
1952	49	1918	54
1951	44	1917	46
1950	36	1916	33

inkomst, varför möjligheterna är små till internationella jämförelser. Att motorcykelbeståndet trots stigande inkomster sjönk under 1930-talet berodde troligen på konkurrensen från lättviktarna. Efter kriget kom motorcykelimporten snabbare igång än bilimporten varför en del potentiell bilefterfrågan säkert kom att inriktas på motorcyklar istället. Under 1950-talet har bladet vänt, så att konsumenterna börjat övergå från motorcykel till bil. Härvidlag har prisutvecklingen nog varit av betydelse. En hygglig begagnad bil har de sista åren ofta varit billigare att köpa än en ny motorcykel.

Kollektiva färdmedel

De för utnyttjandet av kollektiva färdmedlen dominerande faktorerna är dels inkomsterna, dels förekomsten av individuella transportmedel. Budgetundersökningarna visar att utgifterna för kollektiva färdmedel har en inkomstelasticitet på omkring 2. När inkomsterna stiger ökar dessa utgifter dub-

belt så snabbt som inkomsterna. Vidare är det klart att personer som äger motorfordon utnyttjar kollektiva färdmedel mindre än andra.

Under den studerade perioden har inkomsterna stigit. Detta har stimulerat efterfrågan på de tjänster, som tillhandahålles av kollektiva färdmedel, men har också medfört att den privata motorfordonsparken ökat, vilket i sin tur verkat återhållande på efterfrågan på resor med kollektiva färdmedel. Ända fram till år 1950 var den förra effekten starkast. Under 1930- och 1940-talen ökade resevolymen kraftigt, men sedan har biltätheten blivit så stor, att den verkat återhållande. En stagnation har inträtt ifråga om utnyttjandet av kollektiva färdmedel. Den statistiska analysen visar att denna "förklaring" till resevolymens utveckling kan godtagas.

Rekreation

Till huvudgruppen rekreation har förts följande undergrupper:

- sportartiklar och leksaker
- böcker och papper
- tidningar
- nöjen
- blommor
- fotografering.

Att de flesta av dessa varor och tjänster tjänar att göra fritiden mer innehållsrik torde vara obestridligt. Därutöver finns emellertid andra typer av konsumtion, som med samma rätt skulle kunna innefattas under begreppet rekreation. Utgifterna för restaurangbesök, grammofoner, motorfordon etc.

kan i många fall ha ett starkt samband med fritiden. Men som tidigare påpekats går en viss godtycklighet vid gränsdragningen mellan olika konsumtionsgrupper av olika skäl inte att undvika.

Näst efter resor har rekreation varit den volymmässigt sett snabbast expanderande huvudgruppen. Nominellt har konsumtionen ökat från 260 miljoner kronor år 1931 till 1.600 miljoner kronor år 1955. Som följd härav har utgiftsandelens stigit från 4,2 till 5,8 procent. Huvudgruppens pris har stigit lika mycket som genomsnittet av övriga priser.

1952 års levnadskostnadsundersökning visar, att hushåll där hushållsföreståndaren är äldre än 60 år har lägre rekreatiionsutgifter än yngre hushåll med samma inkomster. Däremot är det inga större skillnader mellan hushåll där huvudpersonen är yngre än 40 år och sådana, där huvudpersonen är 40—59 år gammal. Det är emellertid av flera anledningar troligt, att en finare åldersuppdelning skulle visa, att de allra yngsta hushållen har relativt sett ganska höga rekreatiionsutgifter. Förutom åldern tycks bosättningsorten inverka på rekreatiionsutgifternas storlek. Hushåll på landsbygden och i mindre tätorter har vid samma inkomst lägre utgifter för rekreation än hushåll i större tätorter. Skillnaderna är dock inte särskilt stora.

Ovanstående leder till frågan i vad mån förändringar av befolkningens åldersfördelning påverkat rekreatiionsutgifterna under det sista kvartsseket. Svaret blir, att förändringarna inte varit sådana, att de spelat någon påtaglig roll. Inte heller kan flykten från landsbygden bidra till att förklara rekreatiionsvolymens tillväxt. En annan faktor är de förändringar, som skett i inkomstfördelningen. Vi urskiljer därvidlag två

varandra motverkande tendenser. Den inkomstomfördelning, som skett till förmån för lantbrukare och folkpensionärer har verkat tillbakahållande på rekreationsutgifternas ökning. Däremot står en inkomstförskjutning till de lägsta åldersgruppernas förmån, som verkat stimulerande på rekreationsutgifterna.

En statistisk analys ger vid handen, att rekreationsvolyms tillväxt till dominerande del har sin grund i inkomstutvecklingen. Inte oväntat är inkomstkänsligheten ganska hög. Liksom vid de flesta andra beräkningar ernås de bästa resultaten om krigsåren uteslutes. Anledningen härtill är att rekreationsvolymen då låg på en extremt hög nivå. Vad detta kunde bero på är svårt att avgöra. Man kan kanske tänka sig att människorna under tider av psykisk press blir särskilt benägna att roa sig. "Vi dansar på en vulkan" är ju ett gammalt bevingat uttryck. Vidare var ju inte möjligheterna att spendera pengar på rekreation begränsade genom ransonerings på samma sätt som fallet i stor utsträckning var med annan konsumtion. — För att göra bilden litet fylligare skall vi nu kommentera några av de särskilda undergrupperna.

Sportartiklar och leksaker

Gruppen expanderade snabbt i volym under 1930-talet. Efterkrigstiden har däremot kännetecknats av stagnation, särskilt för de egentliga sportartiklarna. Befolkningens åldersfördelning spelar stor roll för denna undergrupp. "För-gubbningen" under det sista decenniet torde ha sänkt konsumtionen med cirka tio procent. Sedan kan man alltid spekulera över om lusten till ansträngande fritidssysselsättningar

avtagit efter krigstidens anspänning. Ungdomens idrottsintresse har kanske minskat till förmån för ett växande motorintresse.

Böcker och papper

Konsumtionsvolymen företer ungefär samma utveckling som föregående undergrupp med en påtaglig stagnation under efterkrigstiden. Denna utveckling hänger säkert samman med att det relativa priset på böcker stigit starkt. Men det är också troligt, att stagnationen till en viss del är en statistisk synvilla. Volymutvecklingen har nämligen erhållits genom att de löpande utgifterna varje år dividerats med ett prisindex för böcker. Detta prisindex bygger på priset per sida för nyutkommen svensk skönlitteratur. I den mån prisstegringen överskattats har detta medfört en underskattning av volymen, och det finns anledning förmoda, att så varit fallet. Anledningen härtill är den strukturomvandling, som skett på bokmarknaden. Det sista decenniet har varit en introduktionsperiod för billighetsböcker i fickformat etc. Eftersom dessa bokserier i stor utsträckning omfattat översättningslitteratur och omtryck av äldre svensk litteratur har de inte bidragit till att "dra ner" prisindex på böcker. Av denna anledning är det alltså troligt att IUI:s volymserie underskattar bokkonsumtionen mätt i antalet inköpta sidor år från år.

Det är intressant att se hur lusten att köpa böcker markant avtar med åldern. Sedan tycks något förvånande intresset för att köpa böcker vara störst i de större tätorterna. Denna bild stämmer ju inte med vanliga teorier om hur stadslivet

uppammar ytlighet och andlig lättja. Man har emellertid anledning tro, att utbildning är en väsentlig faktor i sammanhanget. I de större tätorterna är ofta utbildningsmöjligheterna goda och yrkesstrukturen är dessutom särskilt "intellektuellt" inriktad. Härtill kommer även att möjligheterna där är större att hos välsorterade bokhandlare köpa böcker.

Tidningar

Konsumtionsvolymen har ökat snabbare än den totala konsumtionen. Under efterkrigstiden har dock tillväxttakten mattats något. Det är särskilt veckotidningarna, som burit upp expansionen. Ifråga om tidningsutgifterna tyder inte budgetundersökningarna på att några större skillnader finns mellan olika åldersgrupper eller bebyggelse typer.

Nöjen

Med utgifter för nöjen förstås här inträdesavgifter, som är underkastade nöjesskatt, dvs. de som avser biobesök, konserter, teater, varieté, opera, cirkus och idrottstävlingar.* Vi noterar en stark ökning fram till 1947 då en stagnation inträdde, som under senare år förbytts i en ny uppgång. Sambandet med inkomstutvecklingen är påtagligt. Befolkningsförändringarna tycks däremot inte ha påverkat nöjesutgifterna i någon särskild omfattning. I de allra lägsta inkomstklasserna har äldre hushåll och hushåll på landsbygden och i mindre

* Bestämmelserna om nöjesskatt har sedermera ändrats.

tätorter ganska låga nöjesutgifter. Men i övrigt är skillnaderna ganska små mellan olika åldersklasser och bebyggelse typer.

Nöjesutgifterna översteg 300 miljoner kronor år 1955. Biografavgifterna svarade för betydligt mer än hälften därav. 1930- och 1940-talen var introduktionsperiod för filmen. Biograferna steg starkt i antal och spreds till allt mindre orter. Även om bebyggelse regleringen hållit tillbaka biografbyggandet under senare år kan man dock säga att introduktionen i huvudsak är avslutad.

Lotteri, tippning och totalisatorspel

Svenska folket har under det sista kvartssekket visat en växande lust att utmana fru Fortuna. Undergruppens utgiftsandel steg från 0,2 till 1,0 procent. Såsom privat konsumtion har då räknats skillnaden mellan insatser och vinster, dvs. konsumenternas nettoutgift. Före tippningens införande vid mitten av 1930-talet dominerade lotteriutgifterna. Tippningen blev snabbt populär men gick tillbaka under kriget, då tippningen av engelska fotbollsmatcher bortföll under vintermånaderna. Efter kriget har såväl tippning som totalisatorspel ökat snabbare än lotteri. De tre delposterna hade under år 1955 följande andelar av undergruppens konsumtionsvärde på 275 miljoner kronor: lotteri 45 procent, tippning 40 procent och totalisatorspel 15 procent.

Det är att märka att *bruttoutgifterna* för de tre spelformerna avviker mycket från nettoutgifterna. Anledningen härtill är den stora skillnaden i förhållandet mellan insatser och utbetalade vinster. År 1950 fick t. ex. totalisatorspelarna till-



Särskilt efter kriget har köerna framför totalisatorluckorna blivit allt längre.

baka 79 procent av insatserna i form av vinster. Motsvarande siffror för lotteri och tippning var 46 resp. 34 procent. Dessutom har dessa procenttal för alla tre spelen sjunkit sedan 1930-talet.

Sjukvård och hygien

Denna huvudgrupp är av mycket speciell karaktär. Konsumenternas sjukvårdsutgifter är blott ett komplement till de offentliga organens stora utgifter på detta område. Dessutom har olika frivilliga och obligatoriska försäkringssystem stor betydelse. Det skulle föra för långt att reda ut de principiella aspekterna. Vi skall inskränka framställningen till att skildra några av de intressantaste utvecklingstendenserna. Detta är så mycket mer motiverat som gängse ekonomiska analysmetoder inte går att applicera på sjukvårdskonsumtionen.

Antalet läkare per 1.000 invånare har under perioden fördubblats medan antalet tandläkare per 1.000 invånare tredubblats. Internationellt sett har Sverige ett litet antal läkare. Österrike med sin 1,6 läkare per 1.000 invånare leder europa-statistiken. Läkarfrekvensen i Sverige är bara hälften så stor som i Österrike. Det bör dock framhållas att vårt land har ett förhållandevis stort antal vårdplatser på sjukhus. Om sjukvården i Sverige mera koncentreras till sjukhusen innebär detta ett effektivare utnyttjande av läkarnas tjänster.

Till huvudgruppen har också räknats *frisörarbete* och *färghandelsvaror*. Den förra undergruppen ökade jämnt i volym fram till åren närmast efter kriget. Därefter har volymen varit svagt fallande. Gruppen färghandelsvaror innefattar främst tvål och andra rengöringsmedel samt kosmetika. Därjämte har dit förts sådana varor som tändstickor, flugfångare, kvastar, skokräm etc. Typiskt för denna splittrade grupp är hur ständigt nya varutyper dyker upp, speciellt kemisk-tekniska artiklar. Det ligger nära till hands att tala om många små introduktionsprocesser, som bidragit till att hålla uppe volymkurvan. Såpa har under perioden alltmer kommit att

ersättas av andra disk- och tvättmedel. Under senare år har vi bevittnat de syntetiska tvättmedlens segertåg. Nya insektsmedel, desinfektionspreparat och golvoljor har framkommit. Spädbarnen har fått tygblöjorna ersatta med plastbyxor och cellstoff. För att inte tala om alla nya och undergörande tandkrämer, hårvatten, skönhetskrämer etc., som ständigt dyker upp.

En kommentar

I den inledande redogörelsen för konsumtionsteorien påpekades, att människorna inte är några vandrande räkne-maskiner. Likafullt har genomsnittskonsumenten i de analys-glimtar, som här givits, i många avseenden framstått som en robot, vilken mekaniskt anpassar sitt handlande efter förändringar i inkomster och priser. Kan detta verkligen vara riktigt?

IUI har i de flesta fall utgått ifrån att konsumtionen av de olika grupperna styrs av inkomst- och prisutvecklingen. I den mån detta inte kunnat statistiskt bekräftas har hypotesen förkastats och andra förklaringar måst uppletas. Om däremot det enkla förklarings-schemat visat sig hållbart har analysen godtagits. Här är dock en viktig distinktion på sin plats. Det faktum att de statistiska beräkningarna inte motsäger teorien bevisar strängt taget inte att denna är riktig utan innebär bara att den *kan* vara riktig. — Risker för direkta felslut torde dock i föreliggande fall vara liten, ehuru vissa påstående kanske är överdrivet kategoriska. Drives perfektionismen för långt blir slutsatserna onödigt uttunnade och menlösa.

Prognos för den privata konsumtionen år 1965

Förutsättningarna för IUI:s prognoser

Låt oss börja med att ge en översikt av de olika förutsättningar som betingar giltigheten av IUI:s prognoser. I princip är det utvecklingen fram till år 1965, som förutsäges. Det är alltså fråga om en långsiktsbedömning. Prognoserna bygger på en mängd underförstådda förutsättningar. Man utgår från en fredlig utveckling, som inte störes av allvarigare internationella konflikter. Likaså bygger det hela på att vi skall ha goda konjunkturer utan långvarigare depressiva inslag. Uppräkningen av sådana allmänna betingelser skulle kunna göras mycket lång, men de givna exemplen må räcka för att illustrera vad som avses.

Därtill kommer vissa preciserade förutsättningar. Viktigast av dessa är den framtida inkomstutvecklingen. Institutet har valt att räkna med två alternativ, dels en årlig ökning med 3 procent per person och år ("ränta på ränta"), dels en årlig ökning på 2 procent per person och år. Dessa antaganden ligger på var sin sida om stegringstakten under det sista kvartssekket, när krigsåren uteslutes. När vi i fortsättningen refererar institutets prognoser kommer vi av utrymmesskäl

endast att behandla den som bygger på 3-procentalternativet. Detta får dock inte tolkas som om detta alternativ i och för sig är mest realistiskt.* Motivet är att konsumtionsstrukturen omvandlas snabbare vid ett mera optimistiskt inkomstantagande. Vår framtidsbild belyser därigenom bättre de olika tendenser, som väntas uppträda.

För befolkningsutvecklingen fram till 1965 har IUI gjort en speciell prognos. Med den precision befolkningsstatistiken har är denna förutsättning ganska väl underbyggd. Prognoserna utgår från 1955, det sista år för vilket fullständig statistik föreligger. Om inkomsterna (dvs. totala konsumtionsvolymen) fram till 1965 ökar med 3 procent per person och år får vi en inkomstökning per individ på ungefär 34 procent. Samtidigt väntas befolkningen öka i antal varför hela inkomstsumman ökar med ungefär 38 procent.

De numeriska antagandena om den framtida prisutvecklingen bygger i hög grad på rent skönsmässiga bedömningar. Med prisutveckling avses då inte hur den allmänna prisnivån varierar i framtiden, utan hur de relativa priserna förändras.

Det gäller också att vara uppmärksam på förutsättningar, som kan vara mer eller mindre uppenbara. Vi har framhållit att prognoserna i de flesta fall bygger på ett studium av den gångna utvecklingen. Säg att vi lyckats "förklara" konsumtionen av en viss vara med hänvisning till inkomst- och prisutvecklingen. I verkligheten har kanske en tredje faktor spelat stor roll ehuru detta ej framkommer vid en

* Preliminära siffror för 1956 och 1957 tyder på att ökningen dessa år troligen rört sig om ca 2 procent.

mekanisk statistisk analys. Anledningen härtill kan vara, att denna tredje faktor utvecklats parallellt med t. ex. inkomsterna. De funna sambanden är i detta fall inte "renodlade" utan beroende av en given trendutveckling hos den tredje variabeln. En prognos blir då inte bara beroende av en viss inkomst och prisutveckling, utan även av att den tredje faktorn även i framtiden följer en viss trend. Exempel på sådana ofta "inbakade" faktorer utgör flykten från landsbygden, reklamen och den fortskridande ökningen av antalet tjänstemän. Prognosmakare måste alltid undersöka, hurvida de för en gången period funna sambanden mekaniskt kan appliceras på framtiden eller om de måste modifieras.

Livsmedel

Den första frågan blir om priserna på livsmedel skall fortsätta att stiga snabbare än den allmänna prisnivån. När det gäller de egentliga livsmedlen tror IUI att denna trend skall brytas och räknar därför med oförändrade relativa priser. Motiveringen härför är att den politiskt betingade prisstegringen, som haft till syfte att förbättra jordbruksbefolkningens relativa inkomstiläge, knappast kommer att verka lika starkt i framtiden. Dessutom är möjligheterna till prissänkande produktivetsförbättringar stora inom såväl jordbruket som livsmedelsindustrien och distributionen. För njutningsmedlen och förtäring utom hemmet kalkyleras däremot med relativa prishöjningar.

I tab. 10 sammanfattas livsmedelsprognoserna. Vi noterar att volymstegringen för huvudgruppen väntas bli mindre än för den totala konsumtionen varvid utgiftsandelen kommer

Tab. 10. Prognos för livsmedelskonsumtionen 1965.

Konsumtionsgrupp	Konsumtion i milj. kr. 1955	Utgiftsandel i procent 1955	Volymförändr. i procent 1955-65	Utgiftsandel i procent 1965
Mjöl och gryn	247	0,90	—17	0,54
Bröd och bakverk	844	3,06	+40	3,10
Potatis och rotfrukter	370	1,34	—21	0,77
Grönsaker och frukt	1.058	3,84	+56	4,34
Socker, choklad, kryddor	880	3,19	+44	3,33
Mjök, grädde, ost	1.090	3,95	+28	3,67
Matfett	813	2,95	+21	2,58
Kött, fläsk, ägg	2.104	7,63	+18	6,53
Fisk	358	1,30	+18	1,11
Kaffe, te, kakao	658	2,39	+ 2	1,77
Malt- och läskedrycker	517	1,88	+15	1,56
Sprit och vin	1.181	4,28	+35	5,04
Tobak	892	3,24	+28	3,00
Förtäring utom hemmet	607	2,20	+ 4	2,20
Summa egentliga livsmedel	8.370	30,4	+26	28,2
Summa livsmedel	11.618	42,1	+25	39,5

att sjunka med cirka 2,5 procentenheter. Av de särskilda undergrupperna är det endast två — bröd och bakverk, grönsaker och frukt — som har större volymstegringar än den totala konsumtionen. Förbrukningen av mjöl och gryn samt potatis och rotfrukter väntas fortsätta att sjunka. Däremot räknas med ett avbrott i den sista tidens nedgång för gruppen förtäring utom hemmet. I övrigt torde tabellens siffror tala för sig själva.

Prognoserna bygger i huvudsak på rent mekaniska framskrivningar av historiska samband. Det finns därför motiv att i korthet se, om vi har att räkna med några förändringar i de underliggande tendenser som s. a. s. ligger inbakade i inkomst- och priselasticiteterna. Om de sista årens tendens till sjunkande kaloriförbrukning fortsätter är det t. ex. tänkbart, att prognoserna för de kaloririka livsmedlen bör justeras. Potatisvolymen skulle i så fall sjunka snabbare och volymen socker, choklad och matfett stiga långsammare än beräknat.

Förändringarna i befolkningens sammansättning (tab. 11) torde inte inverka särskilt mycket. Det är möjligt att det sjunkande antalet barn kan verka återhållande på mjölkkonsumtionen. Liksom att ökningen i pensionärsåldrarna kan komma att konservera köpvanorna och sålunda bromsa övergången till köp av allt högre förädlade livsmedel.

Liksom hittills kommer utvecklingen på livsmedelsområdet att kännetecknas av en inriktning mot: a) ökad industriell

Tab. 11. Befolkningens åldersfördelning.

Ålder	Befolkningens åldersfördelning i procent		
	1931	1955	1965
0—15	24,3	23,8	20,1
15—30	26,4	18,3	22,0
30—65	40,1	47,0	45,1
65—	9,2	10,9	12,8
Summa	100	100	100

beredning som minskar husmoderns matlagningsarbete, b) mer omväxlande och smakligare kost, c) allsidigare närings-tillförsel. — Djupfrysningstekniken är en företeelse som kan illustrera alla tre tendenserna. Djupfrost mat kännetecknas ofta av hög förädlingsgrad. Fisken är rensad och spenaten hackad för att ta ett par exempel. Djupfrysningstekniken jämnar ut säsongföreteelserna på livsmedelsområdet. Även det barn som är fött i januari månad kan få jordgubbar med grädde till efterrätt på födelsedagen. Djupfrysta grönsaker bevarar väl de olika vitaminerna. — Från 1947 till 1955 ökade försäljningen av djupfrysta livsmedel från 200 ton till 10.000 ton per år. År 1965 väntas ungefär 100.000 ton djupfrost säljas ur kyldiskarna för omkring 300 miljoner kronor. En snabb utveckling kan det tyckas, men räknat per individ motsvarar det ändå bara USA:s nivå 1951.



Den ökade industriella beredningen av våra livsmedel skapar nya problem för Gahlins Fredrik.

Bostad

Vi fann tidigare att bostadsefterfrågan huvudsakligast bestäms av

- a) befolkningens storlek och fördelning på kön, ålder och civilstånd,
- b) realinkomsten per person (och per hushåll),
- c) den relativa hyresnivån.

Inför olika antaganden har institutet funnit det rimligt antaga, att den genomsnittliga hyresnivån skall variera i takt med den allmänna prisnivån. Om så blir fallet innebär det ett brott mot den hittillsvarande prissänkningen på bostadsområdet.

Prognosen anger att antalet efterfrågade lägenheter kommer att växa till 2,9 miljoner medan lägenheternas genomsnittliga standard ökar med 15,5 procent. Volymmässigt kom-



mer bostadsefterfrågan att växa med 34,3 procent (tab. 12), vilket medför en något sjunkande utgiftsandel. Standardökningen torde i stor utsträckning ta sig uttryck i en ökad efterfrågan på villor och radhus.

Det är nu att märka att prognosen avser *efterfrågans* utveckling under de givna betingelserna. Institutet ger sig inte in på att bedöma hur stor del av denna efterfrågan som kan realiseras, dvs. om vi har bostadsbrist 1965 eller inte. En överslagskalkyl visar att efterfrågeprognosen förutsätter ett årligt nybyggnadsbehov på omkring 65.000 lägenheter om vi skall ha en "normal" situation på bostadsmarknaden år 1965. Till det nybyggnadsbehov, som själva efterfrågetillväxten skapar, måste nämligen adderas ersättning för under perioden rivna och fellokaliserade bostäder etc. — Om t. ex. en person flyttar från landsbygd till tätort och lämnar en landsbygdsbostad efter sig, som blir obedd, har därmed inte antalsefterfrågan i hela riket förändrats. Vederbörande efterfrågar ju bara en lägenhet såväl före som efter flyttningen. Däremot har efterfrågan fått en ändrad geografisk inriktning, som ökar nybyggnadsbehovet med en lägenhet. Flykten från landsbygden påverkar alltså bara antalsefterfrågan via en därigenom höjd benägenhet till ny hushållsbildning. Men eftersom folk i allmänhet flyttar för att få större inkomster beror nog oftast sådan hushållsprängning mera av inkomstökningen än av flyttningen som sådan.

Man frågar sig kanske varför institutet inte kompletterar efterfrågeprognosen med en utbudsprognos. Ja, svaret är enkelt. Bostadsefterfrågan styrs av befolkningsutvecklingen och olika ekonomiska faktorer, varför en efterfrågeprognos i princip är möjlig. Men tillgången på bostäder är i stor ut-

sträckning beroende av politiska beslut. Och att göra prognoser över vad som eventuellt kan komma att beslutas av olika politiska instanser ligger utanför den ekonomiska analysens möjligheter.

Tab. 12. Prognos för bostadskonsumtionen 1965.

Konsumtionsgrupp	Konsumtion i milj. kr. 1955	Utgiftsandel i procent 1955	Volymförändring i procent 1955—65	Utgiftsandel i procent 1965
Enbart bostad	2.405	8,7	+ 34	8,5
Bränsle och lyse	1.405	5,1	+ 38	5,1
Bostad, bränsle och lyse, totalt	3.810	13,8	+ 36	13,6

Beklädnad

IUI har av flera anledningar funnit det rimligt att räkna med en relativ prissänkning på 10 procent fram till 1965 för gruppen beklädnad. Det visar sig att en mekanisk framskrivning av hela huvudgruppen ger ett annat resultat än summan av separata prognoser för var och en av undergrupperna. Den förra metoden ger en större konsumtionsvolym än den senare.

Om huvudgruppen behandlas som en enhet kommer prognosen att bygga på den förutsättningen, att omvandlingen inom huvudgruppen skall fortsätta som hittills. Vår analys av delgrupperna har visat att detta antagande inte är rimligt. I synnerhet de dynamiska element som förstärkt konfektions- och trikåvarornas frammarsch kan väntas matta något. Vi

får dock komma ihåg, att konfektionen ännu inte på långt när slagit igenom på dam- och barnsidan. Resultaten av denna mera nyanserade prognos återges i tab. 13. Vi skulle ändå kunna vänta oss att beklädnadsvolymen fram till 1965 kommer att öka mer än genomsnittet av övrig konsumtion. Och trots att det räknats med en relativ prissänkning på beklädnad noteras en stigande utgiftsandel.

Tab. 13. Prognos för beklädnadskonsumtionen 1965.

Konsumtionsgrupp	Konsumtion i milj. kr. 1955	Utgiftsandel i procent 1955	Volymförändring i procent 1955—65	Utgiftsandel i procent 1965
Skor	570	2,1	+15	1,7
Konfektionsvaror	1.600	5,8	+84	7,0
Trikåvaror	530	1,9	+51	1,9
Garner och tyger	670	2,4	+3	1,6
Övriga beklädnadsvaror	410	1,5	+93	2,0
Beklädnad, totalt ..	3.780	13,7	+55	14,3

Som synes räknas med en oförändrad volym garner och tyger per konsument. Visserligen väntas förbrukningen sjunka i kvantitet men detta uppväges av en kvalitetshöjning på den återstående delen, varför volymen inte sjunker. Hemsömnad och hemstickning kommer icke att försvinna än på länge.

Hemutrustning

För de undergrupper där studiet av den gångna utvecklingen gav till resultat, att tillfredsställande konsumtions-

samband kunde konstateras, har prognoserna gjorts som framskrivningar av dessa samband. Detta har däremot inte varit möjligt för symaskiner, dammsugare och radioapparater, där speciella dynamiska faktorer i hög grad påverkat utvecklingen. Ifråga om symaskiner och dammsugare är prognoserna ganska osäkra. Gruppen radioapparater får i prognosen ett längre namn och kallas radio- och televisionapparater. Det torde finnas goda skäl att påstå, att televisionens expansion kommer att bli ett av de mest framträdande dragen i konsumtionens förändringar under den tid vi här talar om. Siffrorna i tab. 14 är baserade på en specialundersökning, som IUI gjort av utvecklingen i andra länder. Redan nu är det dock klart, dels att de utländska erfarenheterna är svåra att överföra till svenska förhållanden, dels att utbygg-

Tab. 14. Prognos för hemutrustningskonsumtionen 1965.

Konsumtionsgrupp	Konsumtion i milj. kr. 1955	Utgiftsandel i procent 1955	Volymförändring i procent 1955—65	Utgiftsandel i procent 1965
Möbler	386	1,40	+68	1,70
Glas och porslin	187	0,68	+31	0,71
Heminredningstextilier	525	1,90	+68	2,32
Järnvaror	169	0,61	+50	0,63
Symaskiner	90	0,33	(+3)	0,22
Dammsugare	36	0,13	+60	0,13
Radio- och televisionapparater	134	0,49	(+154)	(0,76)
Musikinstrument m. m.	58	0,21	(+38)	0,21
Ur och guldsmedsvaror	205	0,74	(+95)	0,84
Hemutrustning, totalt	1.790	6,5	+67	7,5

naden av det svenska sändarnätet kommer att ske snabbare än man tidigare kalkylerat med. Effekten härav är att siffrorna i tab. 14 troligen innebär en underskattning av den framtida utvecklingen — hur mycket är dock omöjligt att veta. Vi har här ett skolexempel på vad som tidigare sagts om nödvändigheten av att följa utvecklingen och revidera gjorda prognoser. När planerna för sändarnätets utbyggnad blir fastare, kommer IUI också att låta omarbete televisionsprognosen.

Då det här är fråga om en industriellt framställd massartikel räknas det med att gruppens relativa pris skall falla med 15 procent. Återverkningarna på radiosidan tros främst träffa köpen av radiogrammofoner av vilka de årliga köpen väntas gå ned till hälften. Vanliga radioapparater förmodas klara sig betydligt bättre i konkurrensen.

I tab. 14 sammanfattas de olika prognoserna. Huvudgruppen väntas volymmässigt öka i snabbare takt än den totala konsumtionen. En stor del av ökningen bärs liksom tidigare upp av de betydande grupperna möbler och heminredningstextilier. För att markera osäkerheten i volymuppskattningarna för några av undergrupperna har de procentuella förändringstalen satts inom parentes.

Hushållstjänster

För hushållstjänster förutsäges en ganska långsam volymökning och som följd därav en något fallande utgiftsandel. Antalet hembiträden väntas sjunka till omkring 50.000 år 1965. Liksom hittills kommer deras reallöner att öka kraftigt. Expansiva element i huvudgruppen utgör telefon- och telegramavgifter samt televisionslicenser.

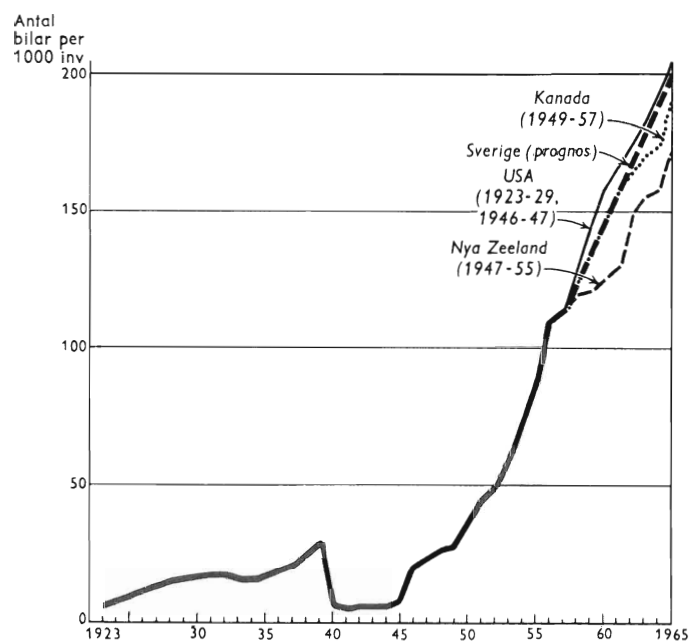
Tab. 15. Prognos för konsumtionen av hushållstjänster 1965.

Konsumtionsgrupp	Konsumtion i milj. kr. 1955	Utgiftsandel i procent 1955	Volymförändring i procent 1955—65	Utgiftsandel i procent 1965
Arbetshjälp i hemmet	242	0,88	—40	0,55
Tvätt och bad	64	0,23	0	0,17
Postporton	48	0,17	+20	0,15
Telefon och telegram . .	302	1,10	+69	1,34
Radio- och televisionslicenser	37	0,13	(+165)	(0,26)
Hushållstjänster, totalt	693	2,5	(+22)	2,5

Resor

IUI baserar sin bilprognos på ett antagande att såväl priset på bilar som på deras drift och underhåll skall relativt sett sjunka med 10 procent. Omkring 1,6 miljoner bilar skulle då rulla på de svenska vägarna vid slutet av år 1965, varigenom mer än vartannat hushåll skulle ha bil. Antalet nyinköpta bilar väntas detta år uppgå till cirka 250.000. — Denna prognos ansluter sig mycket väl till utvecklingen i USA under 1920-talet, vilket framgår av diagrammet på sid. 118.

Inkomstökningarna återverkar på motorcykelbeståndet i så måtto, att fler får anledning ersätta motorcykeln med en bil. Vi får nämligen komma ihåg, att det är små prisskillnader mellan en begagnad småbil och en ny motorcykel. Å andra sidan är ju motorcykeln ungdomens speciella fordon. Antalet personer i åldrarna omkring 20 år kommer att växa



I diagrammet återges den faktiska utvecklingen av biltätheten i Sverige från 1923 till 1957 samt IUI:s prognos fram till 1965. Prognosen kan jämföras med utvecklingen i tre länder som "ligger före" Sverige. För respektive land har då startpunkten varit det år, då deras biltäthet var densamma som Sveriges år 1957. För USA inföll denna tidpunkt år 1923, för Kanada år 1949 och för Nya Zeeland år 1947.

kraftigt under prognostiden, vilket kommer att stimulera köpen av motorcyklar.

Av tab. 16 framgår framtidsuppskattningarna för resegruppens delar. Stagnationen för kollektiva färdmedel och

nedgången för cyklar torde inte fordra några kommentarer. Mopederna väntas i växande utsträckning ersätta trampcyklarna. Tyvärr har det inte varit möjligt att göra någon prognos för de privata flygresorna. Det är inte otänkbart att redan under det närmaste decenniet flyget kan bli en faktor, vars utveckling återverkar på våra prognoser för övriga transportmedel.

Tab. 16. Prognos för konsumtionen av resor 1965.

Konsumtionsgrupp	Konsumtion i milj. kr. 1955	Utgiftsandel i procent 1955	Volymförändring i procent 1955—65	Utgiftsandel i procent 1965
Bilar, inköp	667	2,4	+104	3,2
Bilar, drift o. underhåll	627	2,3	+145	3,7
Kollektiva färdmedel . .	1.144	4,1	+9	3,3
Motorcyklar o. mopeder	235	0,8	+10	0,6
Cyklar	103	0,4	—25	0,2
Reseeffekter	29	0,1	+38	0,1
Resor, totalt	2.805	10,2	+60	11,1

Rekreation

Det är tydligt att rekreationsutgifternas tillväxt under de sista decennierna stimulerats av speciella dynamiska faktorer. För leksaker och sportartiklar samt böcker kan vi knappast vänta, att de expansiva krafterna skall verka lika starkt i fortsättningen. Det finns där anledning att särskilt observera de senaste årens stagnation. Ifråga om tidningar och de olika spelen förefaller det däremot motiverat, att göra en framskrivning på grundval av de historiska sambanden.

Amerikanska erfarenheter tyder inte på, att televisionen skulle märkbart påverka utgifterna för tidningar. När det gäller nöjen finns anledning ta hänsyn till televisionens konkurrens. Vidare är biografernas expansionsmöjligheter på väg att uttömmas, varför vi kan räkna med en avsaktning i nöjesutgifternas tillväxt.

Tab. 17. Prognos för rekrekationskonsumtionen 1965.

Konsumtionsgrupp	Konsumtion i milj. kr. 1955	Utgiftsandel i procent 1955	Volymförändring i procent 1955—65	Utgiftsandel i procent 1965
Leksaker, sportartiklar	133	0,48	+42	0,50
Böcker	246	0,89	+45	0,94
Tidningar	371	1,35	+55	1,51
Nöjen	315	1,14	+33	1,10
Lotteri m. m.	275	1,00	—	1,33
Blommor	109	0,38	—	0,33
Fotografering	152	0,55	—	0,60
Rekreation, totalt ..	1.601	5,8	+50	6,3

Sjukvård och hygien

Prognoserna för denna huvudgrupp är i huvudsak byggda på offentliga organs program och prognoser över utbudet. Osäkerhetsmarginalerna är stora varför vi avstår från kommentarer och låter tab. 18 tala för sig själv. Bakom tandläkararvodenas nedgång spårar vi folktandvårdens utbyggnad, dvs. en övergång från privat till offentlig konsumtion.

Tab. 18. Prognos för konsumtionen av sjukvård och hygien 1965.

Konsumtionsgrupp	Konsumtion i milj. kr. 1955	Utgiftsandel i procent 1955	Volymförändring i procent 1955—65	Utgiftsandel i procent 1965
Medicin	208	0,75	(+72)	0,80
Sjukhusavgifter	120	0,44	+35	0,42
Läkararvoden	117	0,42	+24	0,55
Tandläkararvoden	287	1,04	—24	1,10
Frisörarbete	205	0,74	+ 3	0,60
Färghandelsvaror	484	1,76	(+51)	1,75
Begravningskostnader	52	0,19	(0)	0,18
Sjukvård och hygien, totalt	1.473	5,3	(+36)	5,4

Kommentar till framtidsuppskattningarna

De prognoser, som här presenterats ger inte vid handen att vi har att vänta några revolutionerande förändringar av konsumtionsstrukturen under det närmaste decenniet. Det är fastmer fråga om en fortsättning av de trender, som satt sin prägel på det sista kvartsseklets utveckling. En fortsatt förskjutning i inriktningen från varor av nödvändighetskaraktär till mera umbärliga varor och tjänster. Användningen av flertalet personliga tjänster väntas minska eller stagnera. Vissa ”nya” varor kommer att expandera särskilt kraftigt.

Man kan undra hur kommande arbetstidsförkortningar skall påverka konsumtionen. Det är en vanlig föreställning att hemhantverket därigenom skall få en renässans. I samma riktning anses fördyringen av de personliga tjänsterna och

den progressiva beskattningen verka. Säg till exempel att ett måleriarbete kostar 500 kronor. För att kunna betala den summan måste kanske en person förtjäna 800 kronor, varav 300 går till skatt och 500 till målarräkningen. Ju större sammanlagda inkomstsumman är, desto högre blir skatteprocenten, och desto mer lönande måste det framstå att själv utföra arbetet i stället för att leja hjälp. Vi har nu kommit i det läget att även den manuellt sysselsatta arbetskraften har anledning kalkylera med skatteprogressionen. För händiga människor, som är vana att hantera verktyg, är det särskilt lätt att klara hemmets hantverkssysslor. — Kommer denna företeelse, som amerikanerna kallar "do it yourself" att påverka IUI:s prognoser?

För det första är det här bara delvis fråga om privat konsumtion. Reparation och underhåll av en villa räknas t. ex. som investering. För det andra visar prognoserna på en rakt motsatt utveckling. Den gångna perioden har kännetecknats av att allt fler — särskilt husmorssysslor — flyttats utanför hemmet. Vi behöver bara tänka på bakning, matlagning och sömnad som områden där industrien tagit hand om en växande del av arbetet. Dessa tendenser väntas ju sätta sin prägel även på det kommande decenniets utveckling. En "do it yourself"-rörelse kommer i det stora hela bara att bli som en krusning på ytan av den starka strömmen av sysslor, som flyttas bort från hushållen. På vissa enstaka punkter kan naturligtvis effekten bli av större betydelse.

Till slut återstår bara att nämna hurusom prognoser inte bara beskriver utan även påverkar den framtida utvecklingen. Inför en framtidsbedömning är nämligen få människor helt neutrala. Utifrån skilda värderingar tycker en del bra om

och andra illa om vad som väntas ske. En prognos som visar på en kraftig uppgång för köpen av privata personbilar kan sätta krafter i rörelse, som på olika sätt söker hejda denna utveckling. Byggandet av vägar för den växande trafiken kanske håller tillbaka andra investeringar, som en del personer bedömer mer angelägna. För dessa personer politiskt gehör kan effekten bli en höjd bilbeskattning som bromsar bilköpen. Sådana reaktioner kan tänkas på många områden. Det är principiellt omöjligt för prognosmakaren att betrakta sin egen prognos som en konsumtionsstyrande faktor. Vi har därför här ytterligare ett motiv att framhålla, att en prognos inte skall enbart bedömas på grundval av ett konstaterande i efterhand. En prognos kan slå fel och ändå vara av värde.

Denna skrift är en sammanfattning av IUI:s nyligen publicerade undersökning »Den privata konsumtionen i Sverige 1931-65».

Här behandlas hur våra konsumtionsvanor förändrats under de senaste 25 åren och hur välståndsökningen kan tänkas påverka konsumtionens inriktning i framtiden.

