

PAPPERSINDUSTRIENS ROLL I DET
SVENSKA NÄRINGSLIVET

Av

RUNE HELLBERG

Särtryck ur

SVENSKA PAPPERSBRUKSFÖRENINGEN

1923—1948

MINNESSKRIFT VID 50-ÅRSJUBILEET

PAPPERSINDUSTRIENS ROLL I DET SVENSKA NÄRINGSLEVET

AV RUNE HELLBERG

I DE FLESTA länder har omvandlingen från det förindustriella, agrara tillståndet till industrialismens samhälle varit en långsam och besvärlig process. Då Sverige under senare hälften av förra seklet genomgick metamorfosen, kunde detta emellertid ske relativt snabbt och smärtfritt tack vare de eftertraktade råvaror vi hade i våra skogar och vårt järn. Därigenom kunde Sverige infogas i den internationella arbetsfördelningen, som utvecklats förnämligast på grund av att det då ledande industrilandet England var så beroende av utrikeshandeln. Erfarenheterna från det industriella genombrottet inte bara i Sverige utan även i de flesta andra industriländer med ensidiga tillgångar på industriråvaror visa, vilken avgörande roll utrikeshandeln spelat.

Det kan synas märkligt, att den svenska skogsindustrien kom att få en så stor betydelse för världshandeln, då vår skogsareal utgör endast omkring 2 % av världens sammanlagda barrskogstillgångar. Förklaringen ligger däri, att älvarna erbjödo både utmärkta transportleder och billig drivkraft. Dessutom medförde vårt maritima läge billiga frakter till England, som var vår störste avnämare.

Till en början exporterades timret i föga bearbetat skick såsom rundtimmer och grovsågad plank, efter hand drevs förädlingen allt längre; sågade och hyv-lade bräder fingo emellertid först mot slutet av förra seklet någon större betydelse för vår export. Trävaruexporten steg från ungefär 10 % av exportvärdet vid mitten av adertonhundratalet till ungefär 40 % strax före sekelskiftet.

Tendensen var sålunda en allt längre driven förädling av skogsråvaran, innan den exporterades. Uppkomsten av pappersmasseindustrien mot slutet av seklet var ett viktigt led i denna utveckling. Sedan långt tillbaka hade papper tillverkats i de flesta länder med lump som utgångsmaterial. Denna råvara räckte emellertid icke till för att mätta den starkt växande pappershungern. När det så blev tekniskt och ekonomiskt möjligt att tillverka papper av träfibrer, kunde man förutspå en lysande utveckling för denna gren av träförädlingsindustrien. Mot slutet av adertonhundratalet bidrog massaindustrien och pappersbruken med ungefär 8 % av det totala exportvärdet. Först efter sekelskiftet kom det egentliga genombrottet för dessa industrigrenar. Det var framförallt under dessa år, som massaindustrien flyttade norrut och som moderna grovpappersbruk på grundval av cellulosa och trämassa började anläggas. Dittills hade pappersindustriens expansion förnämligast skett genom mekanisering av de gamla handpappersbruken och deras successiva övergång till den nya råvaran. Ungefär vid tiden för förra världskriget var pappers- och massaexportens andel av hela exportvärdet 25 %, medan trävarornas andel nu var något mindre.

Efterhand möjliggjorde utvecklingen på bl. a. transportteknikens område, att det blev ekonomiskt möjligt att exploatera skogstillgångarna i allt flera länder. Vidare medförde den industriella expansionen i Sverige (som till stor del berodde på exporten av skogsprodukter), att landet fick en annan uppgift i den internationella arbetsfördelningen. Tidigare spelade exporten av föga eller alls icke förädlade råvaror huvudrollen i vår utrikeshandel. Nu medförde utvecklingen av kapitalmarknaden och den gradvisa tillväxten av en yrkeskunnig industriarbetarstam, att Sverige blev konkurrensdugligt på allt flera områden. Av dessa orsaker innebar det sålunda en naturlig utveckling, att träet underkastades en allt längre gående industriell förädling, innan det exporterades.

För trämasse- och cellulosaindustrierna erbjöd Sverige väsentligen samma slags fördelar, som gynnat sågverken. Massaindustriens råvara är nämligen så dyr att transportera, att denna industri vanligen icke baseras på importerad råvara. I fråga om pappersindustrien äro fördelarna av dess lokalisering till Sverige icke lika påtagliga. Pappersmassan ingår till nästan hela sin vikt i det färdiga papperet. Det borde då vara lika fördelaktigt för ett land att importera pappersmassa och förädla detta till papper. Dessutom är papperet en högligen

specialiserad produkt, en beställningsartikel, som levereras i otaliga kvaliteter, färger och format, medan pappersmassan är en stapelvara.

Den starka ställning, som vår pappersexport erövat på världsmarknaden, beror framförallt på produkternas höga kvalitet, tillgången till billig elektrisk energi och till yrkesskickliga arbetare samt på företagarnas tekniska och kommersiella skicklighet. Enligt detta betraktelsesätt skulle sålunda uppkomsten av bl. a. pappersexport i stor skala vara ett tecken på att Sverige tagit det avgörande steget in i industrinationernas krets.

UTVECKLINGEN UNDER MELLANKRIGSTIDEN

Den industriella utvecklingen under mellankrigsperioden har för Sveriges del inneburit en minskning av exportproduktionens andel av den totala produktionen. Man har beräknat, att ungefär 37 % av hela industriproduktionens nettovärde år 1913 voro avsedda för export; år 1929 var andelen 33 %, och år 1937 hade siffran sjunkit till 25 %. Det var emellertid icke fråga om en kontinuerlig minskning av industriens exportkvot. Under förra världskriget åstadkommo de allt större svårigheterna för utrikeshandeln, att industrien måste inrikta sig mer på hemmamarknaden. Konjunkturuppsvinget på tjugotalet karakteriserades däremot av en lika stark expansion av såväl produktions- som av exportvolymen. På samma sätt minskades exportens andel i produktionen mellan 1929 och 1937 diskontinuerligt. Den stora världsdepressionen under trettioalets första år drabbade framförallt våra exportindustrier, och hela industriens exportkvot undergick följaktligen en avsevärd minskning. Under konjunkturuppgången 1933—1937 förlöpte emellertid utvecklingen av exportproduktionen parallellt med hemmamarknadsproduktionen.

Olikheten i exportproduktionens och hemmamarknadsproduktionens utveckling under perioden 1913—1937 kan således främst tillskrivas verkningarna av världskriget 1914—1918 och av världsdepressionen 1930—1932, d. v. s. en händelsekedja, i vilken det svenska näringslivet spelade en passiv roll. Emellertid är det sannolikt, att utvecklingen hade företett i huvudsak samma tendens, även om den icke påskyndats av den världsekonomiska utvecklingen.

Den industriella utvecklingen förlöper nämligen i regel i tre stadier. I första hand uppkomma de extraktiva industrierna, d. v. s. malmbrytning, skogsavverkning etc. Det andra stadiet kännetecknas av den industriella förädlingen av råvarorna. Näringslivets exportkvot kan generellt förmodas vara högst under det andra stadiet. Exempel finnas naturligtvis på länder, vilkas exportinriktning varit mest utpräglad under det första stadiet, såsom vissa kolonialområden. Efterhand som näringslivets industrialisering fortgår, inträder emellertid det förhållandet, att antalet industriarbetare ökas långsammare än yrkesutövarna i andra grupper. Handel och samfärdsel, sociala och kulturella tjänster etc. få allt större betydelse för sysselsättningen. Dessa tjänster ingå emellertid endast undantagsvis i utrikeshandeln, och det är följaktligen en naturlig utveckling, om hela näringslivets exportkvot sjunker under detta sista stadium.

Likaså kan det under vissa förutsättningar vara alldeles i sin ordning, att även industriens exportkvot sjunker, liksom den gjort i Sverige under de senaste 30—40 åren. Om nämligen den inhemska marknaden expanderar på grund av folkmängdens tillväxt och den industriella utvecklingen avlägsnar tidigare hinder för en viss tillverkning inom landet, kan denna utveckling vara ekonomiskt betingad. För Sveriges del kommer emellertid utrikeshandeln ändå att under överskådlig tid spela den avgörande rollen för levnadsstandardens höjd. Vi kunna t. ex. icke själva frambringa tillräckligt med stenkol, hur vi än bära oss åt, utan vi måste importera. Likaså kunna vi räkna med avsättning för våra viktigaste exportvaror: så kunna t. ex. Englands återstående skogar aldrig räcka till för att tillfredsställa det inhemska behovet. Men den avgörande sektorn i vårt näringsliv behöver ju icke vara den i storlekshänseende dominerande eller för landets näringsliv karakteristiska.

Mellankrigsperioden innebar en långsammare expansion av de träförädlade industrierna än av den övriga industrien. Sågverken hade redan tidigare visat tecken på en minskad expansionstakt. Nu inträffade även en absolut stagnation i tillverkningsciffror och arbetarantal för sågverk och hyvlerier. Pappersmasseindustriens tillverkningar ökades visserligen både i fråga om värde och kvantitet i snabb takt. Olika rationaliseringsåtgärder gjorde emellertid, att behovet av arbetskraft blev allt mindre. Produktionen av papper och papp undergick likaså en snabb stegring. Som diagram 1 visar, fördubblades i det närmaste

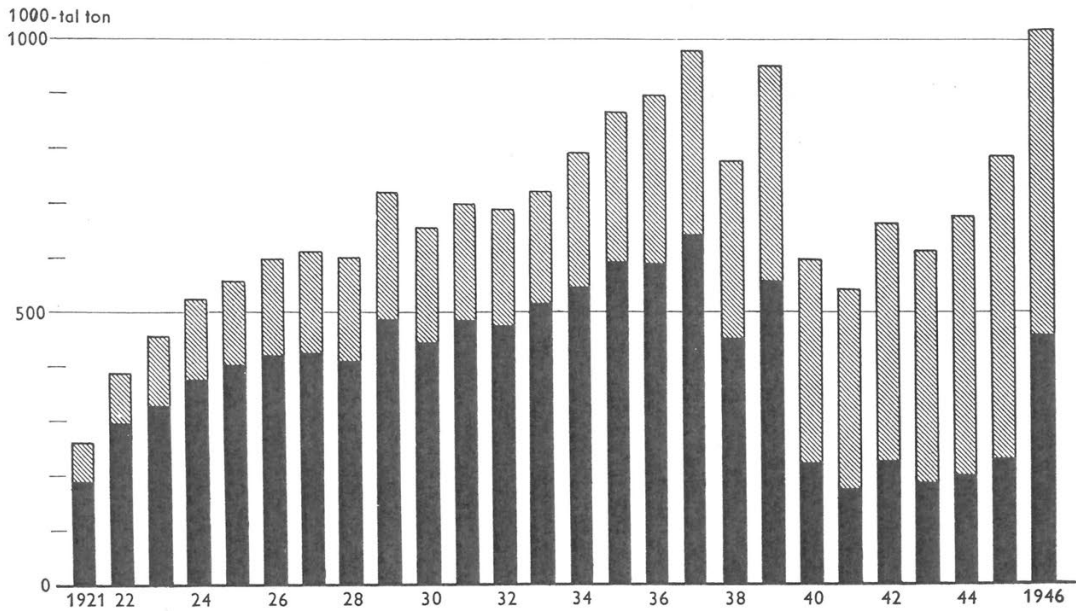


Diagram 1. Produktion och export av papper och papp åren 1921-1946.
Hela stapeln = produktion, svart stapeldel = export. Enligt officiell statistik.

produktionen under mellankrigstiden. Av diagrammet kan man också utläsa, att exporten kvantitativt expanderade något långsammare än produktionen. Exportkvoten, som under perioden 1921-1925 i medeltal låg vid 73 %, sjönk i själva verket till ungefär 66 % i mitten av trettioalet och till mindre än 60 % åren närmast före krigsutbrottet. Denna exportkvot — 73 % — är den högsta som pappersindustrin någonsin noterat. Under perioden 1901-1905 var exportkvoten 61 %, åren 1911-1915 ungefär 64 % och under det senaste världskriget blott 30-40 %. Som ovan påvisats gällde det här en tendens, som var kännetecknande för hela industriens utveckling under mellankrigsperioden.

De övre stapeldelarna i diagram 1, som utgöra skillnaden mellan produktion och export, kunna icke utan vidare anses representera den inhemska förbrukningen. Dels förekommer en viss import (ungefär 6 000 ton årligen 1921-1925 mot cirka 15 000 ton årligen under sista hälften av trettioalet) och dels dölja siffrorna eventuella lagerförändringar. Man kan emellertid förmoda, att lagerproduktionen icke spelar någon större roll i pappersindustrin på grund av papperets egenskap av beställningsvara. Det förefaller då, som om hemmamark-

PAPPERSINDUSTRIENS ROLL I DET SVENSKA NÄRINGSLIVET

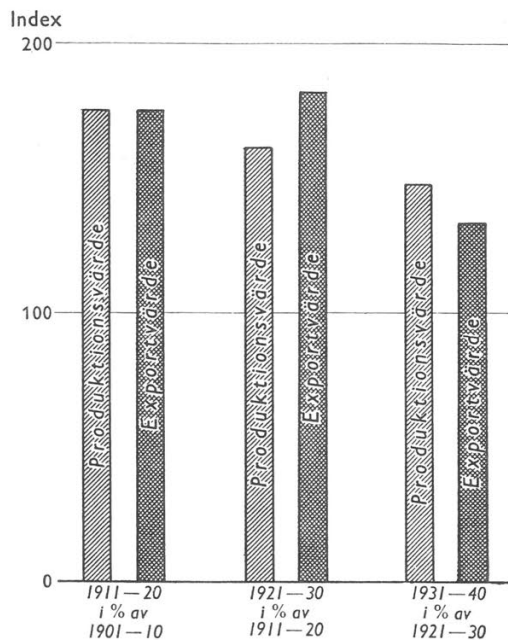


Diagram 2. Produktions- och exportvärdestegring per tioårsperiod 1911-1940.

nadens andel av produktionen skulle ha expanderat särskilt under konjunktursvinget på trettioalet.

Pappersindustriens tillverkningsvärde låg under tjugotalet (med undantag av det för pappersexporten särdeles ogynnsamma året 1921) vid nästan konstant 4 % av hela industriens tillverkningsvärde. Under trettioalet minskades däremot snabbt pappersindustriens andel av hela industriens tillverkningsvärde, och 1939 utgjorde denna andel blott ungefär 3 %.

Man kan även jämföra pappersindustriens arbetarantal och tillverkningsvärde med hela gruppen pappers- och grafisk industri (enligt den gruppering som användes i den officiella industristatistiken, som ju förutom pappersbruken även omfattar massafabriker samt pappersvaru- och grafisk industri). Under mellankrigsperioden omfattade pappersindustrien en nära nog konstant andel av arbetarantalet i hela gruppen pappers- och grafisk industri, ungefär 30 %. Den starka minskningen av arbetarantalet inom massafabrikerna på grund av allmänna tekniska och organisatoriska förbättringar balanserades tydligen av pappersförädlingsindustriernas expansion. Under trettioalet tycks pappersindustriens andel av tillverkningsvärdet ha minskat något snabbare än ande-

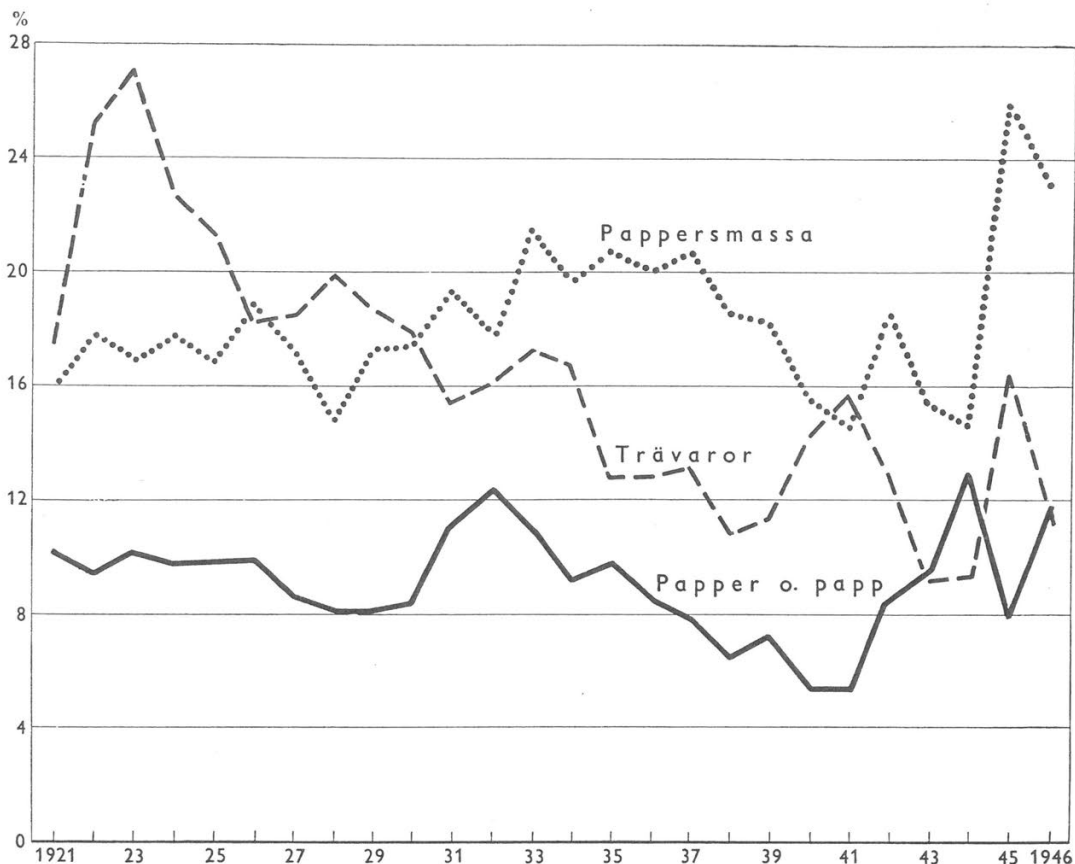


Diagram 3. Värdet av exporten av sågade och hyvlade trävaror, pappersmassa samt papper och papp i procent av hela exportvärdet åren 1921-1946.

len av arbetarantalet. År 1931 bidrogo pappersindustriens tillverkningar med 30 % av produktionsvärdet i hela gruppen pappers- och grafisk industri. År 1937 var proportionen blott omkring 27 %. Under samma tid hade pappersindustriens andel av arbetarantalet blott minskat från 31 till 30 %.

I diagram 2 har gjorts en synnerligen schematisk jämförelse mellan exportens och produktionens expansionstakt vid pappersbruken under nittonhundratalet. Under decenniet 1911-1920 lågo värdesiffrorna för export och produktion lika högt över motsvarande siffror under föregående decennium (75 % över). Under tjugotalet däremot ökades exportvärdet snabbare än produktionsvärdet (82 %, resp. 62 %). Det är tydligt, att detta decennium främst karakteriserades av en snabb exportutvidgning för pappersindustriens del. Under trettio-

PAPPERSINDUSTRIENS ROLL I DET SVENSKA NÄRINGSLIVET

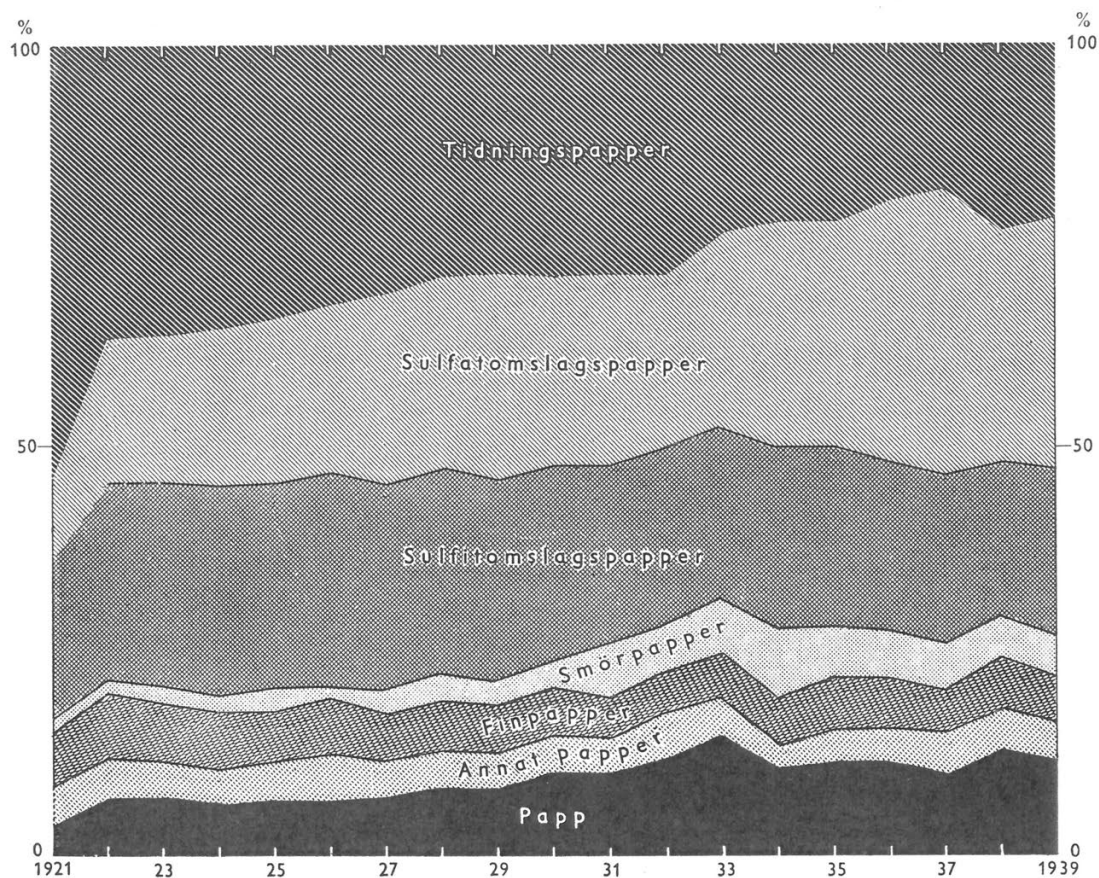


Diagram 4. Pappersexportens fördelning efter värde på olika sorter under åren 1921-1939.

talet var utvecklingen den rakt motsatta. Medan produktionsvärdet låg 48 % över tjugotalets, var exportvärdets ökning blott 34 %. Även om man utesluter det särskilt för exporten ogynnsamma året 1940, kvarstår samma bild.

I diagram 3 visas pappersindustriens exportvärde i relation till den totala utförseln värde under perioden 1921-1946. Man kan framförallt lägga märke till den starka relativa tillbakagången under trettiotalets konjunkturuppsving. Utvecklingen under tjugotalet uppdelas för pappersexportens del på två tämligen skarpt avskilda perioder. Åren 1921-1926 var pappersexportens andel konstant ung. 10 %, under åren 1927-1930 höll sig andelen vid omkring 8 %. Den efterföljande depressionen innebar en tillfällig och stark stegring av pappersindustriens betydelse för exportvärdet, och år 1932 var andelen t. o. m.

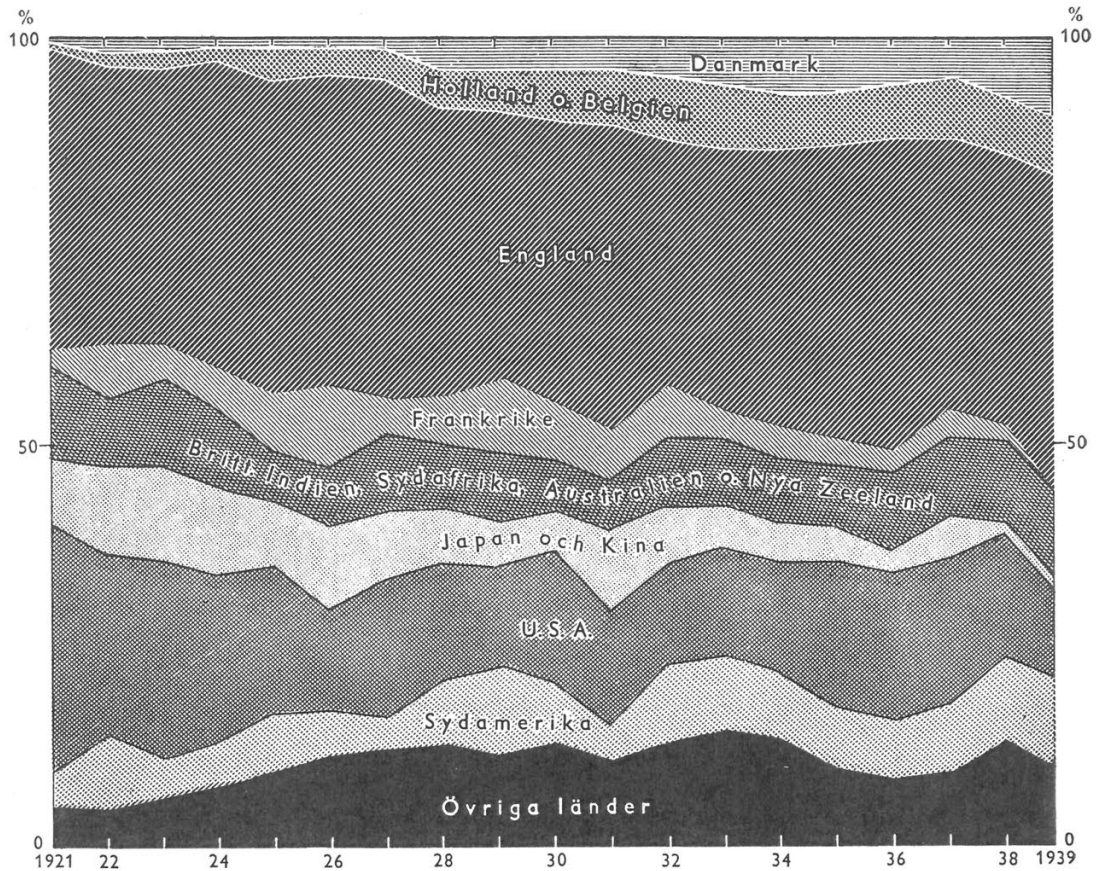


Diagram 5. Pappersexportens fördelning efter värde på olika marknader under åren 1921-1939 (gäller endast papper, ej papp).

så hög som 12 %. Från denna toppunkt sjönk relativtalet sedan i ganska jämn takt till ungefär 7 % år 1939.

I diagrammet har även medtagits trävaru- och massaexportens relativa andelar av det totala utförselvärdet. Trävaruexporten, som före krigsutbrottet hade uppgått till 25 % av exportvärdet, gick stadigt tillbaka i betydelse. Under senare hälften av trettioåret var dess andel blott omkring 12 %. Pappersmassexportens relativa betydelse var däremot större på trettioåret än på tjugutalet.

Under den här studerade perioden skedde stora förändringar i pappersexportens fördelning på varuslag och importländer. Av diagram 4 framgår att tidningspapperet, som expanderat kraftigast 1919-1921 på grund av att USA uppträdde som importör i stor skala, under de följande åren i allt

större utsträckning fick lämna plats för andra papperssorter. Inom gruppen omslagspapper skedde en förskjutning från sulfit- till sulfatpapper. Denna tendens var särskilt påtaglig under trettioalet. Även exporten av papp ökade i betydelse. Den mest markanta expansionen ägde dock rum beträffande exporten av smörpapper (greaseproof och pergamyn). Mellan åren 1930 och 1934 i det närmaste tredubblades dess andel av pappers- och pappexportens värde, och även om denna utvidgning icke blev bestående under de följande åren, är dock smörpapperets stegrade andel i pappersindustriens export det mest påtagliga tecknet på en förskjutning. Finpapperets andel var däremot i det närmaste konstant.

Även pappersexportens (diagrammet avser endast papper, ej papp) länderfördelning (diagram 5) utvisade starka förändringar. Danmark, Holland och Belgien, som i början av tjugotalet tagit blott några procent av vår pappersexport, hade mot slutet av trettioalet ökat sin import så mycket, att den då utgjorde ung. 15 % av vår pappersexport. Andra länder, såsom Frankrike, USA, Japan och Kina, togo däremot åren 1937—1939 blott emot 20 % mot ungefär 40 % under tjugotalets första år. England, Brittiska Sydafrika, Indien, Australien och Nya Zeeland ökade sin import av papper i ungefär samma takt som hela exportökningen, varför dessa länders relativa betydelse var lika stor under hela perioden. Sydamerika fick allt större betydelse som exportmarknad.

Av den föregående framställningen har man kunnat utläsa, att pappersexporten spelat en särdeles märklig roll under depressionstider. Kurvan över pappersexportens relativa andel av det totala exportvärdet (diagram 3) hade ett maximum just år 1932. I själva verket var förhållandet analogt under den korta efterkrigs-krisen 1921—1922. Ett studium av mellankrigsårens ekonomiska utveckling har också visat, att pappersexporten spelat en mycket viktig strategisk roll för konjunkturomslaget efter de tvenne kriser, som då drabbade vårt näringsliv. Professor Montgomery har (Svensk ekonomisk historia 1913—1939, Stockholm 1946, sid. 163) visat, att exporten av skogsprodukter — trävaror, massa och papper — var utslagsgivande för konjunkturförbättringen 1922. Inom papperssektorn utgjorde exporten av tidningspapper till USA den viktigaste stimulansen. Även efter trettioalets depression förmedlades kon-

junkturomslaget av exporten av massa och papper. Denna gång var den enastående expansionen för smörpappersexporten mest påtaglig.

De internationella konjunkturväxlingarna förmedlas naturligtvis till vårt näringsliv genom utrikeshandeln. Detta behöver i och för sig icke särskilt understrykas här. Det intressanta är emellertid, att åtminstone hittills exporten av massa och papper spelat en aktiv roll endast vid konjunkturuppsvinget, medan dessa exportvaror däremot reagerat trögt och motvilligt inför omslaget nedåt på grund av den jämna efterfrågan på dem. Den strategiska rollen vid omslaget nedåt har i stället spelats av järnmalm, järn- och stålvaror samt trävaror i nu nämnd ordning.

PAPPERSINDUSTRIENS BETYDELSE FÖR NÄRINGSLIVET UNDER ÅREN NÄRMAST FÖRE KRIGET

Pappersindustrien företer en lokalisering, som avsevärt skiljer sig från de övriga på export inriktade träförädlingsindustriernas. Både exportsågverken och massafabrikerna äro till övervägande delen belägna på den norrländska kusten. Pappersbruken däremot äro lokaliserade till södra och mellersta Sverige. En del norrländska massafabriker ha upptagit grovpapperstillverkning, men denna tendens har icke varit stark. I motsats till trä- och massaexporten är nämligen pappersexporten beroende av skeppningsmöjligheter året runt. Därtill komma de skäl av transportekonomisk natur, som ovan något berörts.

Den viktigaste råvaran för papperstillverkningen är naturligtvis cellulosa och trämassa, och det är de svenska skogarna, som äro förutsättningen för vår pappersindustri. Det kan därför ha sitt intresse att se, hur stor del av skogsavverkningarna som förädlas till papper. År 1937, det enda förkrigsår, för vilket tillförlitliga avverkningsuppgifter finnas tillgängliga, uppgingo de totala skogsavverkningarnas kubikmassa till cirka 54 milj. m³. Massaindustrien var den störste förbrukaren och tog 40 % därav. Just 1937 var emellertid ett exceptionellt gott år för massaindustrien, och ett medeltal för senare hälften av 1930-talet skulle säkerligen ligga några procent lägre. Sågverken, som under hela mellankrigstiden fått ge vika i konkurrensen om råvaran med den expanderande

massaindustrien, förbrukade 1937 drygt 33 %. Även kvantitativt hade sågverkens råvaruförbrukning gått ned. Ungefär 3 % av skogsavverkningarna utgjordes av kolved, 18 % användes som bränsle i industri och hushåll, medan återstående 6 % antingen utnyttjades i oarbetat tillstånd för export och i industrien eller utgjordes av gagnvirke på landsbygden.

Då normalt omkring 28 % av massaproduktionen vidareförädlas till papper inom landet, skulle sålunda minst en tiondedel av det i riket årligen avverkade virket omformas till papper.

Pappers- och grafisk industri, d. v. s. massafabriker, pappersbruk, pappersvarufabriker, bok- och tidningstryckerier etc., bildar en relativt väl avgränsad grupp av träförädlingsindustrier. Massaindustrien har emellertid funnit nya användningsområden för sina produkter och har i viss mån brutit sig ur den enhet, som huvudgrupperna pappersmasse-, pappers- och pappersförädlingsindustri ända till på senaste tid utgjort. I diagram 6 har gjorts en schematisk uppskattning av dessa tre stadiers inbördes förhållande. Siffrorna ange medeltal för åren 1936—1939 för att i möjligaste mån motverka, att de starka växlingarna särskilt i massa- och pappersproduktionen åren 1937 och 1938 undanrycka jämförelsens grundval. Rektanglar och pilar äro proportionella mot tillverknings-, resp. exportvärde. Kvantitetssiffror äro tillfogade för ytterligare belysning av produktions- och exportstrukturen i dessa industrigrupper.

Produktionen av pappersmassa uppgick sålunda åren 1936—1939 till i medeltal 3,2 milj. ton torr vikt med ett värde av 460 milj. kronor. Därav exporterades 2,3 milj. ton till ett värde av 350—360 milj. kronor. Återstående 0,9 milj. ton vidareförädlades inom pappersindustrien, varvid värdet ökades från approximativt 100 milj. kronor till 230 milj. kronor. En jämförelse med den i industristatistiken redovisade råvaruförbrukningen inom pappersindustrien visar, att det icke kunnat förekomma några lagerförändringar inom massafabrikerna av sådan storleksordning, att de kunna äventyra relevansen av den gjorda fördelningen på export och vidareförädling. På grund av att de flesta pappersbruken ha egen massatillverkning är ju detta förhållande helt naturligt.

Av 900 000 ton pappersmassa samt 40 000 ton lump och pappersavfall framställdes brutto ungefär 900 000 ton papper. Därav exporterades i genomsnitt

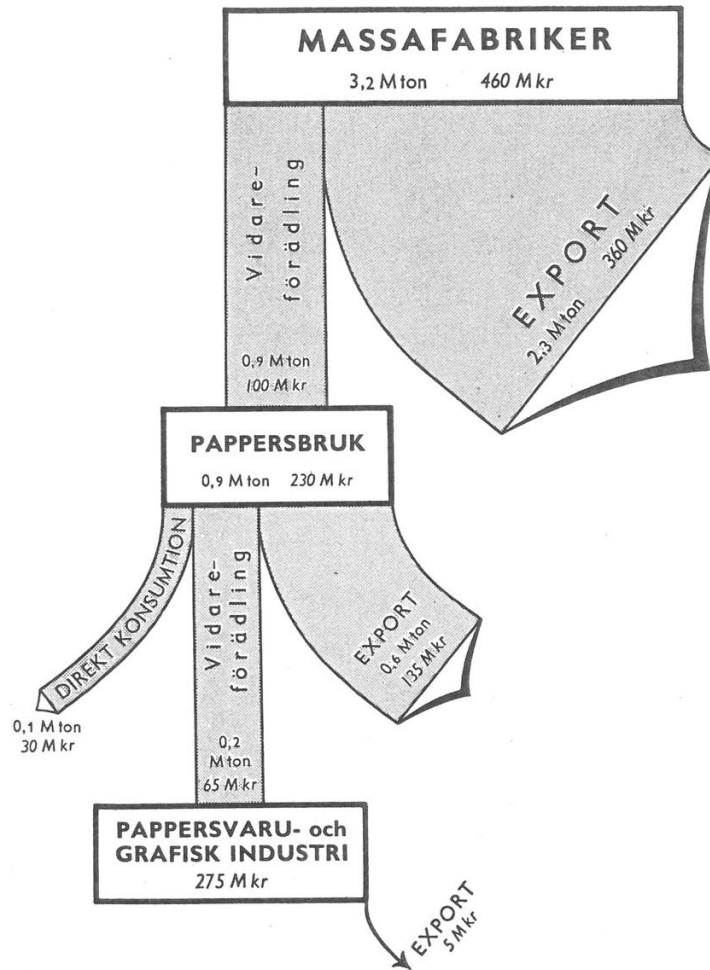


Diagram 6. Produktionens inriktning under åren 1936–1939 på export och hemmamarknad inom pappersindustriens och den grafiska industriens tre stadier (pilarnas bredd är proportionell mot värdesiffrorna).

560 000 ton till ett värde av 135 milj. kronor. Återstående 95 milj. kronor, motsvarande 340 000 ton papper och papp, täcka lagerförändringar, direkt konsumtion (i form av omslagspapper etc.) samt vidareförädling till tidningar, böcker, pappersemballage, papeterier etc. Fördelningen på dessa användningsområden kan icke göras exakt, men här eftersträvas ju blott att ge en grov bild av fördelningen. Enligt industristatistiken förbrukade pappersförädlingsindustrierna under åren 1936—1939 i medeltal minst 200 000 ton papper, vars värde kan uppskattas till 65 milj. kronor. Återstående ung. 100 000 ton utgöras

av leveranser för direkt konsumtion, eventuella lagerförändringar etc. Värdet av dessa poster har här beräknats till 30 milj. kronor.

Inom det sista stadiet slutligen vidareförädlades cirka 200 000 ton papper med ett (ytterligt approximativt) värde av 65 milj. kronor till allehanda konsumtionsvaror, värda 275 milj. kronor. Exporten spelade för pappersvaru- och grafiska industrierna en obetydlig roll.

Som sammanfattning av innehållet i diagram 6 kan framhållas, att under åren närmast före krigsutbrottet i det närmaste 90 % av massatillverkningen gingo på export antingen direkt eller i form av papper och pappersvaror, att (om kostnaderna för massaveden utgöra 50 % av massaindustriens avsaluvärde) ung. 23 % av skogsråvarans värdestegring inom massa-, pappers- och grafiska industrierna (sammanlagt ungefär 570 milj. kronor) föllo på pappersbruk och pappfabriker samt att den inhemska förbrukningen av papper och pappersvaror uppgick till ung. 300 000 ton, d. v. s. ung. 10 % av massatillverkningen, men att värdet av dessa produkter uppgick till 240 milj. kronor.

Mot slutet av trettioalet fanns det 75 pappersbruk och pappfabriker med ung. 17 600 arbetare, vilket utgjorde drygt 3 % av samtliga industriarbetare. Förvaltningspersonalen uppgick till ung. 1 700 anställda, motsvarande 2,2 % av hela industriens förvaltningspersonal. Denna andel var i det närmaste konstant under hela mellankrigsperioden. Vid flera av tillverkningsprocessens slutstadier användes kvinnlig arbetskraft. Dess andel av arbetarantalet uppgick till nära 15 %, mot ett genomsnitt av 20 % för hela industrien. Knappa 5 % av arbetarna voro yngre än 18 år. Därmed var arbetarnas åldersfördelning inom pappersindustrien helt skiljaktig från läget inom industrien tagen som en helhet, där de minderåriga utgjorde ung. 9 %.

Vid pappersframställningen åtgår mycket bränsle och drivkraft. Åren 1936—1939 var förbrukningen av stenkol ungefär 500 000 ton årligen, vilket utgjorde 11 % av den industriellt förbrukade kvantiteten och ungefär 6 % av hela stenkolsimporten. 1939 voro pappersbruken utrustade med primärmotorer (vatten- och ångturbiner) med en sammanlagd kapacitet av 259 000 eff. hkr., vilket utgjorde 19 % av hela motorstyrkan inom industrien exklusive elektricitetsverk. Pappersindustriens tillgängliga drivkraft för omedelbar drift av maskinerna utgjorde däremot 14 % av hela industriens.

Pappersindustrien kan betecknas som en relativt kapitalkrävande industri-gren. Den intog emellertid under de förkrigsår, för vilka uppgifter om indu-striens kapitalinvesteringar (de redovisade beloppen omfatta såväl ersättning av förslitet realkapital som rena kapacitetsökningar, de gälla m. a. o. brutto-investeringarna) finnas tillgängliga, 1937—1939, icke någon framträdande plats i fråga om investeringsverksamheten. Endast mellan 2,4—3,7 % av det redo-visade beloppet föllo nämligen på pappersbruken. Man måste dessutom ta hänsyn till, att praktiskt taget samtliga pappersbruk lämnat uppgift om in-vesteringarna, medan den övriga industrien endast till omkring 75 % var re-presenterad i undersökningen. För att få full jämförbarhet måste sålunda den anförda procentsiffran sänkas något. Genom att beräkna investeringsvärde per arbetare kan man få en ungefärlig uppfattning av investeringsintensiteten inom industrien. I pappersindustrien investerades före kriget årligen ungefär 600 kronor per arbetare, medan genomsnittet för hela den egentliga industrien (d. v. s. exkl. kraftverk) var 670 kronor.

Investeringssummans fördelning på olika investeringsslag företedde inom pappersbruken betydande avvikelser från genomsnittet för hela den egentliga industrien under åren 1937 och 1938, som ännu icke i högre grad påverkades av det kommande kriget. Sålunda användes 19 % av pappersbrukens investe-ringar till industribyggnader, medan medeltalet för hela den egentliga indu-strien var 32 %. Investeringarna i maskiner och apparater utgjorde 69 % av pappersbrukens totalinvesteringar. Motsvarande andel för hela industrien un-der åren 1937 och 1938 var 58 %. Övriga anläggningar för driften togo i an-språk 9 % av pappersbrukens investeringar mot ett genomsnitt av 7 % för hela industrien. Investeringarna i arbetarbostäder uppgingo vid pappersbruken till 3 % av hela investeringssumman, d. v. s. samma proportion som i hela den egentliga industrien.

I diagram 7 visas investeringsverksamheten under krigsåren inom pappers-industrien och hela industrien. Som man kan vänta, gick utvecklingen skilda banor. Exportbortfallet medförde, att pappersindustriens investeringar värde-mässigt sjönko ända till och med 1941. Hemmamarknadens växande förmåga att konsumera papper och lejdtrafiken hade en gynnsam verkan på investerings-aktiviteten, och fr. o. m. 1942 vidtog en snabb stegring av investeringsbelop-

PAPPERSINDUSTRIENS ROLL I DET SVENSKA NÄRINGSLIVET

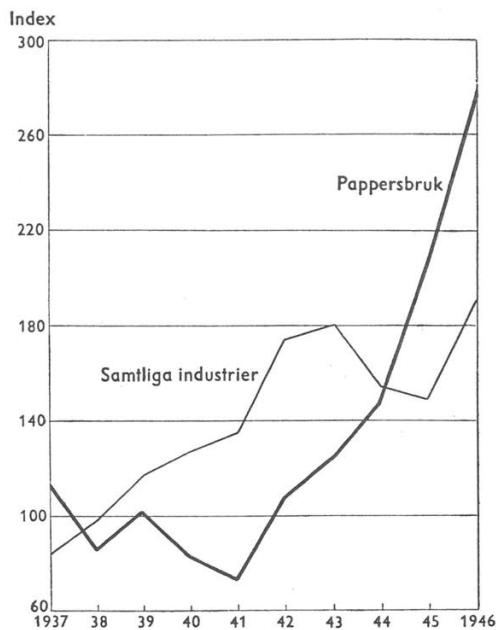


Diagram 7. Investeringsverksamheten inom pappersbruk och i hela egentliga industrien åren 1937-1946.

pet. På grund av prisstegringen torde investeringsvolymen knappast ha uppnått förkrigsnivån förrän tidigast 1944. Investeringarna inom hela industrien företedde däremot ingen nedgång under de första krigsåren utan stego i penningar räknat ända till 1943 ungefär i takt med prisstegringen. Sedan penningvärdet stabiliserats, inträdde emellertid en tillbakagång av investeringarnas värdesiffror, och först 1946 fortsatte uppgången.

Det är naturligtvis mycket vanskligt att med utgångspunkt från offentliggjorda bokslut bedöma ett företags räntabilitet. Än större risker för felslut torde erbjuda sig, om man summerar ihop flera sådana för att jämföra olika branscher. Under några år har emellertid Industriens Utredningsinstitut gjort sammanställningar av ett antal större industriföretags nettovinster, varvid dessa korrigerats för den växlande bokföringen av skatteposterna. Undersökningen omfattar 190 industriföretag, sysselsättande ungefär 25 % av industriens arbetarantal. De undersökta företagen äro uppdelade på 8 grupper, av vilka en omfattar pappers- och grafisk industri. Av de däri ingående 14 företagen äro 11 rena pappersbruk. Dessa 11 företag representera med hänsyn till arbetarantalet ungefär 45 % av samtliga pappersbruk och pappfabriker, så-

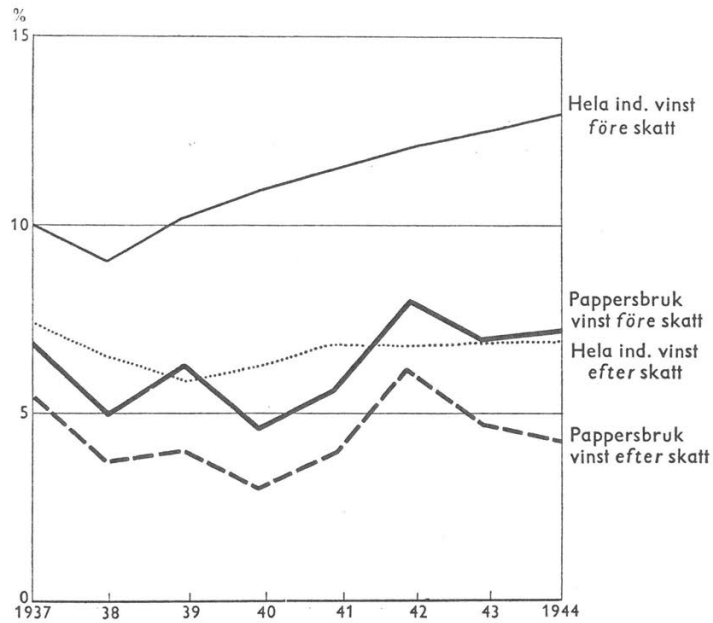


Diagram 8. Vinst i procent av eget kapital åren 1937—1944 för 11 pappersbruk och för hela industrien.

lunda en i jämförelse med övriga industrigrupper utomordentligt hög representation.

Vinstläget inom dessa 11 pappersbruk var, som diagram 8 visar, ogynnsammare än medeltalet för samtliga 190 industriföretag under perioden 1937—1944. Mot en genomsnittlig nettovinst (d. v. s. redovisad vinst plus före bokslutet gjorda skatteavsättningar minus på året belöpande skatter) av cirka 7 % i hela industrien svarade en nettovinst av 4—5 % i pappersbruken. Det intressanta är icke att studera utvecklingen av räntabiliteten under krigsåren utan att konstatera skillnaden i vinstläget under förkrigstiden liksom att — om möjligt — göra en dylik jämförelse för efterkrigsåren. På grund av de i samband med uppbördsreformen utfärdade övergångsbestämmelserna äro emellertid åren 1945 och 1946 i skattehänseende icke jämförbara med tidigare år. Vinsten *före* skatt (d. v. s. nettovinst plus på året belöpande skatter) utgjorde år 1946 i medeltal för samtliga 190 industriföretag 15 % av eget kapital mot ett genomsnitt på omkr. 12 % för pappersbruken. Detta innebär, att klyftan mellan pappersbrukens och hela industriens bruttovinst blivit smalare, men denna jämförelse säger ju icke mycket om räntabilitetens utveckling.

Bruttointäkternas fördelning på skatter, utdelning, fondering, löner och övriga omkostnader i genomsnitt åren 1937 och 1938 uppvisade i de 11 pappersbruken åtskilliga avvikelser från fördelningen i samtliga 190 företag. Vinstandelen utgjorde en avsevärt mindre del av pappersbrukens bruttointäkter än genomsnittet för hela industrien. Vinsten före skattebelastning var i pappersbruken 5,6 % av bruttointäkterna mot 8,3 % i hela industrien. Särskilt markant är skillnaden beträffande skatter och utdelning, som togo i anspråk 1,2, resp. 2,7 % av pappersbrukens bruttointäkter mot 2,3, resp. 4,1 % i hela industrien. Lönekvoten var däremot nästan exakt densamma som genomsnittet för samtliga företag, medan övriga utgifter, d. v. s. råvaror, kapitalkostnader etc., utgjorde en större andel av pappersbrukens bruttointäkter än vad fallet var i hela industrien.

Det kan vara av ett visst intresse att se, hur de mera direkt »inkomstskapande» posterna av bruttointäkterna, d. v. s. skatter, utdelningar och löner, fördelade sig inom pappersbruken i jämförelse med hela industrien. Åren 1937—1938 var i pappersbruken fördelningen den, att stat och kommun erhöilo 4 %, aktieägarna 10 % och de anställda 86 %, medan motsvarande relationstal för hela industrien voro resp. knappt 8 %, drygt 13 % och 79 %. Åren 1943—1944 hade statens stigande anspråk åstadkommit, att skatternas andel av de inkomstbildande posterna inom pappersbruken stigit från 4 till 7 %, medan aktieägarna nu fingo nöja sig med 8 % mot tidigare 10 %. Det var tydligen aktieägarna, som i första hand fingo betala de stegrade skatterna. Löntagarnas andel sjönk nämligen blott från 86 till 85 %. I samtliga 190 företag voro dessa poster 1943—1944 fördelade med drygt 12 % till skatter, knappt 10 % i utdelning och 78 % till löntagarna.

I diagram 9 utföres denna jämförelse för hela perioden 1937—1946. Som redan nämnts är det emellertid icke möjligt att utsträcka jämförelsen av skatternas utveckling längre än till 1944 på grund av uppbörsreformen. Skattekurvan för pappersbruken illustrerar tydligt avspärrningens inverkan på driftsöverskottet. Icke förrän mot slutet av kriget hade skatterna ökat lika mycket som inom hela industrien. Beträffande utdelningarna är utvecklingen inom pappersbruken ofördelaktigare än genomsnittet för hela industrien särskilt under de första krigsåren. Men ännu 1946 lågo utdelningarna blott 20 % över

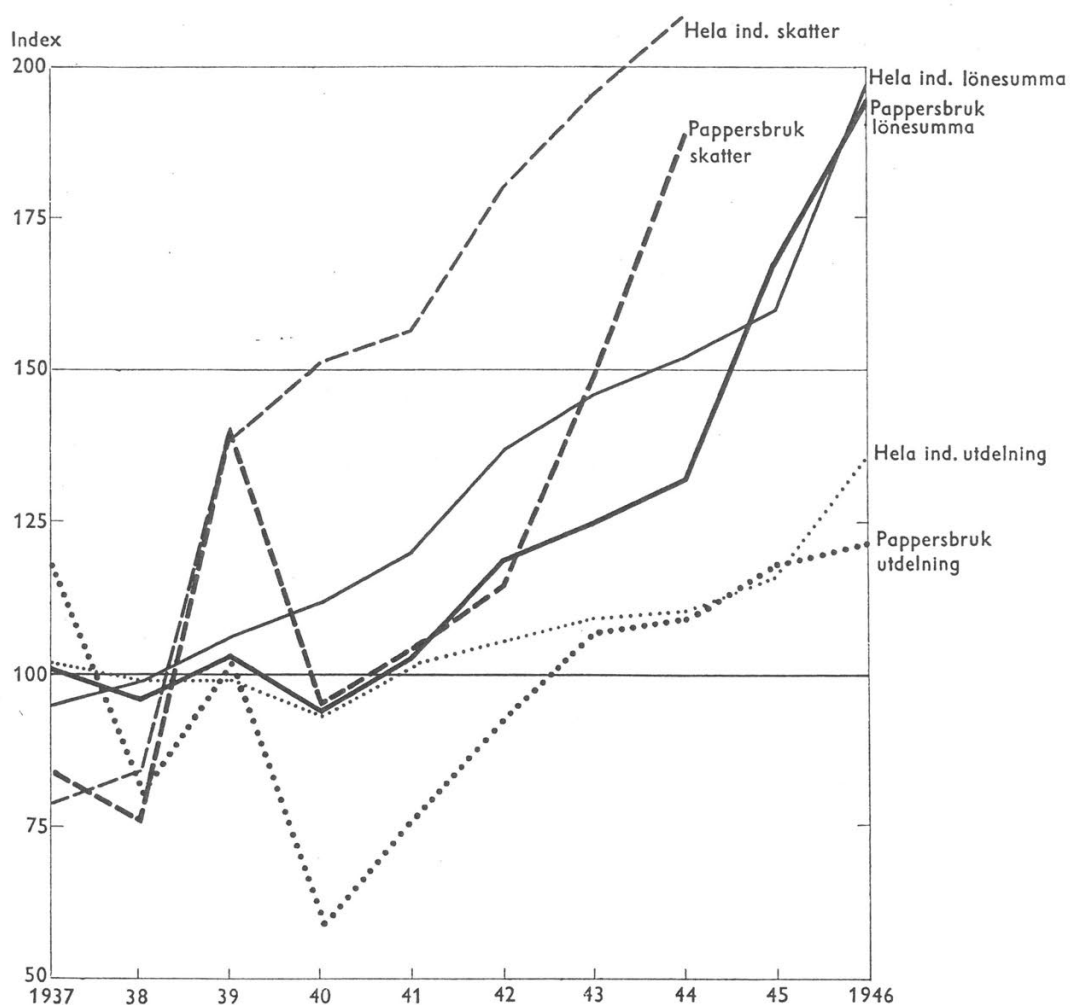


Diagram 9. Utvecklingen av nettovinst, lönesumma och bruttovinst åren 1937-1944 i pappersbruk och hela industrien.

förkrignivån mot 30 % i hela industrien. Med hänsyn till penningvärdets fall innebär detta i bägge fallen en betydande real minskning.

Med lönesumman avses utbetalda löner till arbetare och förvaltningspersonal. Den påverkas sålunda både av förändringar i antalet anställda i de undersökta företagen och av förändringar i lönesatserna. Det är emellertid icke möjligt, att korrigera för förskjutningar i antalet anställda. Så mycket kan man dock säga, som att eftersläpningen av pappersbrukens lönesumma i jämförelse med totalkurvan under krigsåren väsentligen berodde på en absolut minskning av arbetarantalet.

Då man vill undersöka lönestandarden (här gäller det de individuella lönerna i motsats till i föregående framställning) inom olika industrigrupper, måste man uppmärksamma, att det i vårt land med dess stora avstånd föreligger väsentligt olika levnadskostnader inom skilda landsdelar. Då lönesatserna i viss mån äro reglerade efter dyrorter, kommer den omständigheten, att en ovanligt stor del av industriföretagen i en viss grupp ligger i orter med låga levnadskostnader, att ha till följd, att lönenivån i gruppen underskattas. Detta är i själva verket fallet beträffande pappersbruken. År 1937 var (enligt Lönestatistisk Årsbok) den genomsnittliga löneinkomsten för manliga arbetare i pappersbruk och pappfabriker 2 760 kr. per år (därav i grovpappersbruk 2 750 kr. och i finpappersbruk 2 782 kr.), medan årslönen inom pappersmasseindustrien var 2 989 kr. och i t. ex. mekaniska verkstäder 3 037 kr.

Även timlönen, som ju mer direkt anger industriens kostnader för arbetskraft, företedde liknande skillnader. Pappersbrukens timlön var sålunda 1,15 kr. (1,15 kr. i grov- och 1,16 kr. i finpappersbruk) mot 1,24 kr. i massafabriker och 1,29 kr. i verkstäder. Den genomsnittliga timlönen i hela industrien var 1,22 kr. Timlönen i pappersbruk låg sålunda ungefär 6 % lägre än medeltalet.

För att eliminera industrigruppernas olika fördelning i dyrortshänseende har Socialstyrelsen i Lönestatistisk Årsbok vissa år korrigerat penninglönerna med en regional levnadskostnadsindex. Av denna omräkning framgår att medan pappersbrukens okorrigerade timlön år 1930 låg 16 % lägre än medeltalet för hela industrien, krympte skillnaden till blott 6 % efter omräkningen. Nästa gång en sådan omräkning verkställdes, år 1936, innebar korrigeringen för dyrortsgrupperingen t. o. m., att pappersbruksarbetarnas timlön kom att ligga 4 % över medeltalet i stället för 6 % under. Under trettioalets första hälft hade pappersindustrien sålunda kunnat erbjuda sina anställda en allt högre lönestandard i jämförelse med läget inom hela industrien. Det är sannolikt, att denna utveckling fortsatte till 1939.

Som den föregående framställningen har visat, kännetecknades utvecklingen fram till krigsutbrottet 1939 av en långsammare ökning av arbetarantal, tillverkningsvärde och exportvärde i pappersindustrien än i den övriga industrien, tagen som helhet. På grund av den stabila efterfrågan på pappersbrukens produkter på såväl export- som hemmamarknad spelade emellertid denna industri

en strategiskt viktig roll i konjunkturförloppet. Det kan noteras att under trettioalets svåra depression avsättningen på den inhemska marknaden (åtminstone kvantitativt) krympte ihop mera än exporten. Efter krigsutbrottet 1939 sjönk exporten till en tredjedel av den tidigare uppnådda nivån. Hemmamarknaden visade sig då emellertid i stånd att konsumera allt mera papper, varför produktionen efterhand kunde ta sig ur det bottenläge, som nåddes åren 1940 och 1941. De i det föregående anförda vinstsiffrorna visa ju också samma bild av en tillbakagång åren 1940—1941 och en därpå följande återhämtning.

Krigsårens utveckling innebar i själva verket en så radikal förändring av pappersbrukens produktionsinriktning, att deras exportkvot, som under de sista förkrigsåren uppgått till ung. 60 %, sjönk till 37 % år 1940 för att sedan successivt minskas till knappa 30 % år 1945. Denna utveckling betingades delvis därav, att papperet visade sig vara synnerligen användbart som ersättning för andra material, som blivit knappa. Särskilt efter textilransoneringens genomförande i början av år 1943 ökades den inhemska pappersförbrukningen relativt raskt. Pappersindustrien blev i själva verket en viktig ersättningsindustri. Det måste betraktas som en för vårt folkhushåll synnerligen gynnsam utveckling, att pappersindustrien kunde utnyttja den kapacitet, som blivit ledig på grund av exportbortfallet, till utvidgad produktion för hemmamarknadens behov. Fabrikerna kunde därigenom i största utsträckning fortsätta driften, och några omflyttningar av arbetskraften blevo icke erforderliga. På grund av dessa omständigheter var den svenska pappersindustrien efter krigsslutet genast beredd att återuppta exporten. Produktionen ökade avsevärt under 1946 och exportkvoten steg till ung. 50 %.

