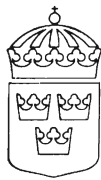


# Svensk ekonomi och den fria arbets- kraftsrörligheten

The background is a solid green color. A large, wavy blue shape flows from the top right towards the bottom left. A large, solid red circle is positioned in the middle-left area. Several thick, orange lines are scattered across the composition, some parallel to the blue shape and others forming an 'X' shape.

Bilaga 18 till LU 92



Finansdepartementet  
Stockholm 1992

# Svensk ekonomi och den fria arbetskraftsrörligheten

Per Lundborg  
Industriens utredningsinstitut

Bilaga 18 till Långtidsutredningen 1992

SOU och Ds kan köpas från Allmänna Förlaget, som också på uppdrag av regeringskansliets förvaltningskontor ombesörjer remissutsändningar av dessa publikationer.

Adress: Allmänna Förlaget  
Kundtjänst  
106 47 Stockholm  
Tel 08/739 96 30  
Telefax 08/739 95 48

Publikationerna kan också köpas i Informationsbokhandeln,  
Malmtorgsgatan 5, Stockholm

Omslag: K.G. Nilson

Norstedts Tryckeri  
Stockholm 1997

ISBN 91-38-13022-X  
ISSN 0375-250X

## Förord

1992 års långtidsutredning utarbetas inom finansdepartementets strukturpolitiska enhet. I samband med utredningen har ett antal specialstudier genomförts. Huvuddelen av dessa publiceras som bilagor till utredningens huvudrapport.

Denna bilaga har skrivits av docent Per Lundborg vid Industriens utredningsinstitut.

I bilagan analyseras, med utgångspunkt från ekonomisk teori och erfarenheter från Sveriges och andra länder, konsekvenserna för den svenska ekonomin av en fri rörlighet för arbetskraft med andra länder.

Ansvar för långtidsutredningens bilagor och för de bedömningar de innehåller vilar på respektive författare. Av huvudrapporten (SOU 1992: 19) framgår hur bilagorna har använts i utredningens arbete.

Stockholm i mars 1992

Lars Heikensten  
Finansråd

Gunnar Wetterberg  
Departementsråd

# Innehållsförteckning

1. Introduktion och problemställning . . . . .	7
2. Svensk ekonomis behov av fri arbetskrafts- rörlighet . . . . .	11
Introduktion . . . . .	11
EG-medlemskapet och behovet av ökad rörlighet . . . . .	11
Den nordiska arbetsmarknadens omvandling . . . . .	12
Bestämningsfaktorer för den nordiska invandringen till Sverige . . . . .	15
Demografiska förändringar och finansieringen av socialförsä- ringssystemen . . . . .	19
Invandring och tillväxt . . . . .	20
3. Ekonomisk teori för individens migrations- beslut . . . . .	21
Introduktion . . . . .	21
Humankapitalmodellen . . . . .	21
Informations- och sökbaserade modeller . . . . .	23
Gravitationsmodeller . . . . .	25
Modeller för temporär migration . . . . .	25
4. Arbetskraftsinvandringens ekonomisk- teoretiska konsekvenser . . . . .	29
Introduktion . . . . .	29
Migrationens effekter i ursprungs- och destinationsland . . . . .	30
Effekter av migration i den traditionella handelsteorin . . . . .	32
Effekter av migration under samtidig kapitalrörlighet . . . . .	35
Effekter av migration under utländskt ägande av produktions- medlen . . . . .	36
Slutsatser om inkomstfördelningseffekterna . . . . .	39
En kritisk utvärdering av migrationsteorin . . . . .	40
Effekter av invandring på ursprungsbefolkningens sysselsättning . . . . .	41

Migrationen och finansieringen av den offentliga sektorn . . . .	42
Externaliteter av migrationen . . . . .	44
<b>5. Empiriska resultat inom migrationsforskningen</b>	<b>51</b>
Introduktion . . . . .	51
Ekonomiska och politiska bestämningsfaktorer för internationell migration . . . . .	51
Lönenivåns och lönefördelningens effekter på invandring . . . .	52
Invandrades inkomstutveckling . . . . .	53
Andra inkomstrelaterade variabler . . . . .	55
Arbetsmarknadssituationens betydelse för invandringen . . . .	55
Avståndsfaktorns betydelse för migrationen . . . . .	56
Befolkningsrelaterade faktorerers effekter på migrationen . . . .	56
Invandringens effekter på näringslivsstrukturen . . . . .	57
Demografiska egenskaper hos invandrare: Ålder och kön . . . .	58
Beteendemässiga egenskaper . . . . .	59
<b>6. Slutsatser</b> . . . . .	<b>67</b>
<b>Referenser</b> . . . . .	<b>71</b>

# 1 Introduktion och problemställning\*

Svensk arbetsmarknad står inför krav på betydande förändringar vilket delvis hänger samman med den planerade integrationen med EG. En eventuell monetär union inom EG kommer att innebära krav på att faktormarknaderna effektiviseras om inflation och arbetslöshet ska kunna undvikas. Detta gäller såväl om en enhetlig valuta införs eller om valutorna är låsta gentemot varandra med begränsade möjligheter till valutakursjusteringar. När det gäller arbetsmarknaden kommer att krävas såväl ökad flexibilitet i lönebildningen som ökad arbetskraftsrörlighet mellan regioner och mellan jobb. Om inte flexibiliteten på arbetsmarknaden kan ökas kan ett intimt monetärt samarbete inom EG komma att innebära betydande stabiliseringspolitiska problem.

Kraven på ökad rörlighet kommer efter att den svenska arbetsmarknaden genomgått förändringar i motsatt riktning. För det första är den interna rörligheten, dvs. flyttningarna mellan olika regioner i Sverige, nu generellt lägre än under de perioder av 1960- och 1970-talen då jämförbara konjunkturförhållanden rådde. För det andra har den externa rörligheten, dvs. flyttningarna över Sveriges landsgränser, minskat i och med att avgörande förändringar inträffat på den integrerade nordiska arbetsmarknaden. Pga. tillväxten i den finska ekonomin är den finska arbetskraftens benägenhet att flytta till Sverige idag avsevärt lägre än vad den var under 1960- och 1970-talen. Möjligheterna att rekrytera arbetskraft från de nordiska länderna för att på så sätt fylla vakanser i Sverige är därmed begränsade. Med de länder som för närvarande är inkluderade i området för den fria rörligheten, dvs. de nordiska, innebär detta att förutsättningarna för en framgångsrik svensk stabiliseringspolitik är sämre än tidigare.

Detta betyder i sin tur att rörligheten över gränserna i ökande grad kommer att bestämmas av den hållning som Sverige intar gentemot utomnordisk arbetskraftsinvandring. Vid en eventuell svensk integration med EG kommer området för den fria rörligheten för arbetskraft att utvidgas från Norden till de nuvarande tolv EG-länderna. Det är emellertid tveksamt om denna utvidgning i sig kommer att ha några betydande effekter på invandringen ens i tider av många lediga jobb i Sverige. För arbetskraften inom EG är, med vissa undantag, sannolikt den svenska arbetsmarknaden av begränsat intresse. Inte heller en utvidgning av EG till att inkludera

\* Värdefulla synpunkter har lämnats av Thomas Andersson, Stefan Fölster och Christina Hartler.

EFTA-länderna kan förväntas leda till några stora förändringar när det gäller arbetskraftsinvandringen. Sverige har ju redan idag fri rörlighet med flera av dessa, nämligen Norge, Finland och Island och ett inkluderande av Österrike och Schweiz kommer inte heller att innebära några betydande ökning av invandringen.

Emellertid har de omfattande liberaliseringar som inträffat i det tidigare Sovjetunionen och Centraleuropa gjort det potentiellt möjligt för Sverige att kraftigt utvidga området för den fria rörligheten och därigenom få en kraftig ökning såväl av utbudet av arbetskraft som rörligheten på arbetsmarknaden. Möjligheterna för arbetskraften att emigrera från t. ex. Polen, Tjeckoslovakien, Estland, Lettland, Litauen, Ryssland, Ukraina m fl stater har märkbart förbättrats i och med dessa staters befrielse.<sup>1</sup>

De ovan nämnda förändringar ändrar också förutsättningarna för arbetskraftsinvandring till Sverige. Effekter av stor potentiell betydelse för den svenska ekonomin skulle kunna nås om Sverige etablerade fri rörlighet med Centraleuropa och Oberoende staters samvälde. Detta kan tänkas ske på två sätt. Det första är att Sverige är medlem i Europeiska gemenskapen och EG etablerar fri rörlighet med länder som Polen, Estland, Lettland, Litauen, Ryssland, Ukraina m. fl. stater. Det andra är att Sverige (under medlemskap eller ej) ingår bilaterala avtal om fri arbetskraftsinvandring med några av dessa länder. Om en utvidgning av området för fri arbetskraftsinvandring sker via EG-integrationen kommer det svenska inflytandet över denna process att vara begränsat och EG:s regler för den fria arbetskraften kommer att tillämpas. En utvidgning genom bilaterala avtal leder till att utformningen av reglerna för rörligheten helt bestämmas av de avtalsslutande parterna.

Mot denna bakgrund syftar denna bilaga till att ge ett underlag för hur Sverige bör förhålla sig till fri rörlighet för arbetskraft med andra länder. Detta gäller såväl rent principiellt som för den specifika situation som svensk ekonomi idag befinner sig i. Medan EG-medlemskapet implicerar ett accepterande av den fria rörligheten med EG-länderna har vi ändå fria händer att själva utforma politiken för arbetskraftsinvandring från tredje land. Frågan gäller inte enbart Sveriges direkta relation till invandring från tredje land utan också om Sverige som EG-medlem då bör verka för att Gemenskapen utvidgar området för den fria rörligheten. Oavsett medlemskap bör frågan besvaras huruvida en utvidgning är önskvärd eller ej.

Integrationen med EG kommer att behandlas som *fait accompli*. I stället för att studera konsekvenserna av en arbetsmarknadsintegration med EG<sup>2</sup> kommer jag här att behandla konsekvenserna av utvidgning av området för den fria rörligheten för arbetskraft bortom såväl den nordiska arbetsmarknaden som EG:s. I huvudsak kommer jag då att diskutera konsekvenserna av en utvidgning som omfattar såväl Polen, de baltiska staterna, Ryssland, Vitryssland och Ukraina. En sådan utvidgning skulle i princip innebära en situation där svensk ekonomi står inför ett oändligt utbud av ett stort antal typer av arbetskraft. Det är uppenbart att detta förändrar förutsättningarna för den ekonomiska politiken då ju den svenska ekonomin under de senaste årtiondena periodvis karaktäriserats av ett fast arbetskraftsutbud med arbetskraftsbrist och överhettning som en vanlig konsekvens.

<sup>1</sup> I skrivande stund är det oklart om i vilken utsträckning dessa stater kommer att tillåta massutvandring eller ej. Det finns ingen anledning att här spekulera om myndigheternas vilja att ingå avtal om fri arbetskraftsrörlighet med andra länder.

<sup>2</sup> Se Lundborg (1989) och (1990).



En effekt av fokuseringen mot de fattigare länderna i vår omedelbara närhet är att studien i första hand behandlar invandring, snarare än utvandring, av arbetskraft. Detta innebär vissa begränsningar av studien. En annan begränsning är att analysen inte inkluderar flyktinginvandring utan är strikt begränsad till arbetskraftsinvandringen.

För att utvärdera konsekvenserna av en utvidgning av området för fri rörlighet kommer jag i kapitel 2 att först redogöra för förändringar i den svenska ekonomin som påverkar behovet av ökad flexibilitet på arbetsmarknaden. Dessa gäller inte enbart den planerade integrationen utan också t. ex. strukturella förändringar i den svenska ekonomin och förändringarna på den nordiska arbetsmarknaden. I det andra steget kommer jag att gå igenom de teoretiska orsakerna och effekterna av migrationen. I kapitel 3 behandlas således migrationens orsaker i teoretiska modeller, m. a. o. tas här upp individens migrationsbeslut. Då detta kapitel i hög grad behandlar olika metodologiska angreppssätt, och därmed är av begränsat intresse för en bredare publik, har jag valt att hålla detta relativt kortfattat. I kapitel 4 behandlas invandringens teoretiska effekter såväl på utvandringslandet som på invandringslandet. Här tas bl. a. upp effekter i traditionell handelsteori, effekter under antagande om kapitalrörlighet eller utländskt ägande av produktionsmedel.

Efter dessa två teoretiska kapitel görs en översikt av den empiriska migrationslitteraturen. Två frågor står i centrum: vilka är de empiriskt viktiga resultaten vad gäller invandringens bestämningsfaktorer och vilka egenskaper karaktäriserar arbetskraftsinvandrare? Detta kapitel syftar till att ge underlag för en bedömning av vilken arbetskraft som kan förväntas invandra. Genomgången görs inte primärt utifrån Sveriges tidigare invandringserfarenheter. Det vore fel att generalisera utifrån Sveriges tidigare erfarenheter då här diskuteras invandring från för Sverige nya utvandringsländer. I stället betonas de generella mönster vad gäller invandrares egenskaper som framkommer vid en genomgång av den internationella empiriska migrationslitteraturen. Men självfallet behandlas också de svenska erfarenheterna från den nordiska och utom-nordiska arbetskraftsinvandringen.

Slutligen ges en sammanfattning och utvärdering av resultaten.



## 2 Svensk ekonomis behov av fri arbetskraftsrörlighet

### Introduktion

Fri rörlighet är en förutsättning för att medborgares möjligheter att undvika arbetslöshet, finna bättre betalda arbeten eller arbeten med bättre arbetsmiljö m. m. För företag påverkar arbetskraftsrörligheten möjligheterna att fylla vakanser och är därmed också på detta sätt av direkt betydelse för stabiliseringspolitiken. Fri arbetskraftsrörlighet med andra länder påverkar inte enbart rörligheten över landets gränser utan också rörligheten inom landet. Hög rörlighet inom ett land leder till snabbare strukturomvandling vilket har direkta positiva välfärdseffekter.<sup>3</sup>

Detta kapitel syftar till att klargöra vilket behov som svensk ekonomi har av en utvidgning av området för den fria rörligheten. Här diskuteras de krav på ökad arbetsmarknadsrörlighet som följer av EG-integrationen, förändringarna på den nordiska arbetsmarknaden, effekterna på stabiliseringspolitiken, demografiska förändringar i Sverige samt behovet av ökat arbetskraftsutbud inom den konkurrensutsatta industrin. Angående de två sista punkterna kommer inte något nytt att tillföras utöver vad som sagts i Långtidsutredningen 1990.

### EG-medlemskapet och behovet av ökad rörlighet

Som nämndes inledningsvis ställer ett eventuellt EG-medlemskap krav på hög rörlighet på arbetsmarknaden och hög löneflexibilitet. Orsaken till detta är att den planerade monetära unionen där en enhetlig valuta har införts omöjliggör anpassningar på valutamarknaden vid externa chocker. Anpassningen i ekonomin kommer då att genomföras i första hand på faktormarknaderna.

Detta argument utvecklades under 1960- och 1970-talen inom ramen för teorin om optimala valutaområden. Den stora lärdomen var att det krävs inte bara löneflexibilitet utan också prisflexibilitet samt betydande rörlighet på framför allt arbetsmarknaden för att ett system med en valuta ska vara framgångsrikt.

I dag lider de europeiska ekonomierna av betydande löne- och prisstelheter och med vissa undantag är arbetskraftens rörlighet över EG-ländernas gränser begränsad. Något utvecklat system för transfereringar mellan länderna för att dämpa effekterna av negativa ekonomiska chocker har inte heller utvecklats. Såvida inte rörligheten mellan Sverige och övriga EG-

<sup>3</sup> Detta om man tar informationsnivån som givet i den utsträckning som hög rörlighet är orsakad av bristande arbetsmarknadsinformation behövs inte hög rörlighet vara sammankopplad med hög välfärd.

länder kan höjas kommer en monetär union att utgöra ett hot mot den fulla sysselsättningen i Sverige.

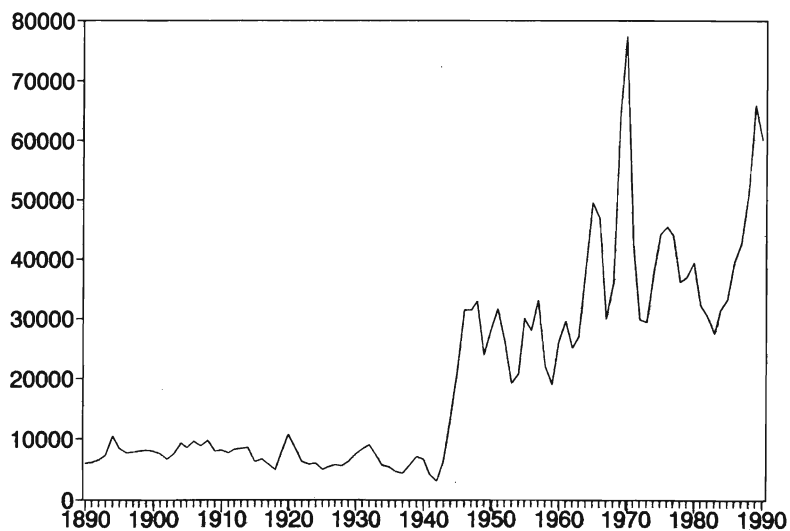
En gemensam valuta för EG-länderna skulle sannolikt leda till betydande regionala påfrestningar. En extern chock i form av t. ex. en oljeprishöjning kommer ju att drabba EG-länderna mycket olika beroende på om man importerar eller exporterar olja och arbetslöshetsproblemen löses självfallet inte av att värdet på ECU justeras mot andra valutor.

Den fria rörligheten motverkar uppkomsten av sådana obalanser. Men EG består av ett stort antal länder med betydande skillnader i kultur, språk, historia m. m. vilket gör att det kommer att ta lång tid innan det blir lika naturligt att flytta mellan länderna som inom länderna. Arbetslösa eller lågavlönade tyskar kommer sannolikt att under en lång tid framåt dra sig för att flytta till Frankrike eller England även om lediga platser finns där. Till och med i USA råder ofta ett stort motstånd mot att flytta över statsgränserna trots att USA är betydligt mer homogent vad gäller språk, kultur m. m. än vad Europa är.

## Den nordiska arbetsmarknadens omvandling

Sedan lång tid tillbaka har Sverige varit integrerad på den nordiska arbetsmarknaden. Detta har inneburit att betydande arbetskraftsflyttningar under åren kommit till stånd mellan de nordiska länderna och att information om arbetsmarknadsförhållandena sprids effektivt. Sverige har under åren mottagit betydande mängder arbetskraft i synnerhet från Finland. Som kommer att visas nedan har denna gemensamma arbetsmarknad genomgått betydande förändringar som påverkar Sveriges behov av arbetskraftsrörlighet med andra länder.

Diagram 2.1 Total bruttoinvandring inkl flyktingar 1890–1990



Fri arbetskraftsrörlighet i Europa är inget nytt. Fram till långt in på 1900-talet var flyttningarna fria inte bara i Norden utan i princip i hela Europa. I Diagram 2.1 visas den totala, dvs. nordiska och utom-nordiska, bruttoinvandringen till Sverige för perioden 1890–1990. I denna figur är flyktinginvandringen inkluderad. Tiden efter andra världskriget är den period då den stora invandringen inträffade. Under den perioden har den utom-nordiska invandringen ändrat karaktär från arbetskraftsinvandring till flyktinginvandring.

I tidigare historiska skeden spelade arbetskraftsflyttningarna mellan de nordiska länderna en viktig roll. Under 1860-talet flyttade varje år mer än 10 000 finländare till en blomstrande fiskerinäring och gruvnäring i norra Norge. Ett annat exempel på viktiga flyttningar är utvandringarna från södra Sverige till Danmark under senare hälften av 1800-talet. Fattiga svenskar flyttade då för att ta anställning i den danska jordbruksnäringen som under en lång period upplevde högkonjunktur. Möjligheterna för svenskar att flytta till Danmark, liksom till Nordamerika, var i många fall avgörande för överlevnaden. Det finns således en lång tradition av flyttningar på den nordiska arbetsmarknaden. Idag flyttar man inte för överlevnads skull men fortfarande är inkomstargumentet avgörande för beslutet.

Överenskommelsen om en gemensam nordisk arbetsmarknad under-tecknades i maj 1954 i Köpenhamn. Det viktigaste inslaget i denna överenskommelse var att nordiska medborgare fick rätt att bosätta sig i annat nordiskt land utan krav på uppehålls- eller arbetstillstånd. Långtgående utfästelser om likabehandling av nordiska invandrare och den inhemska befolkningen gjordes och myndigheterna åtog sig att via arbetsförmedlingarna sprida information om lokala arbetsmarknadsförhållanden mellan länderna.<sup>4</sup>

Bortsett från en tillfällig ökning av invandringen till Sverige från Danmark var de omedelbara effekterna av liberaliseringen små. I stort låg invandringen till Sverige från övriga länder kvar på samma nivå som före liberaliseringen. Detta framgår av Diagrammen 2.2 till 2.4. Att invandringen inte förändrades mycket berodde i huvudsak på att Sverige redan vid tidpunkten för undertecknandet förde en liberal invandringspolitik.

Efter hand började emellertid ett tydligt migrationsmönster att utkristalliseras. Några år in på 1960-talet sköt invandringen till Sverige från Finland fart vilket framgår av Diagram 2.2. Toppnoteringar nåddes åren 1969 och 1970 då för vart och ett av dessa år bruttoinvandringen uppgick till ca 40 000 personer. Med vissa undantag minskade emellertid invandringen till Sverige från Finland stadigt under 1970-talet och under 1980-talet var bruttoinvandringen i stort sett konstant och på en i jämförelse med tidigare år mycket låg nivå.

Invandringen till Sverige från Danmark har varit förvånansvärt stabil sedan undertecknandet vilket framgår av Diagram 2.3. Två toppar kan dock noteras. En första kom i samband med undertecknandet 1954 och en annan i mitten av 1970-talet då arbetslösheten steg kraftigt i Danmark. Med undantag för vissa år har bruttoinvandringen till Sverige från Danmark under perioden sedan avtalet skrevs under legat runt 2 000–3 500 personer.

<sup>4</sup> Avtalet reviderades i mars 1982.

Diagram 2.2 Bruttoinvandring från Finland 1890–1990

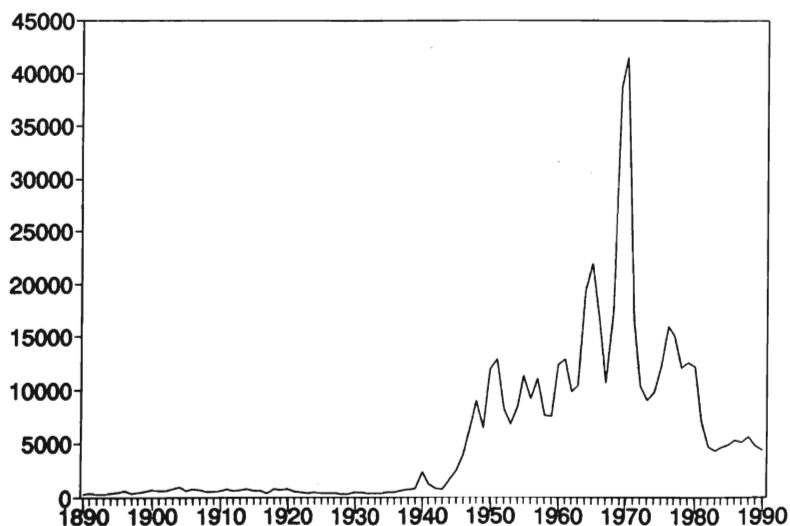
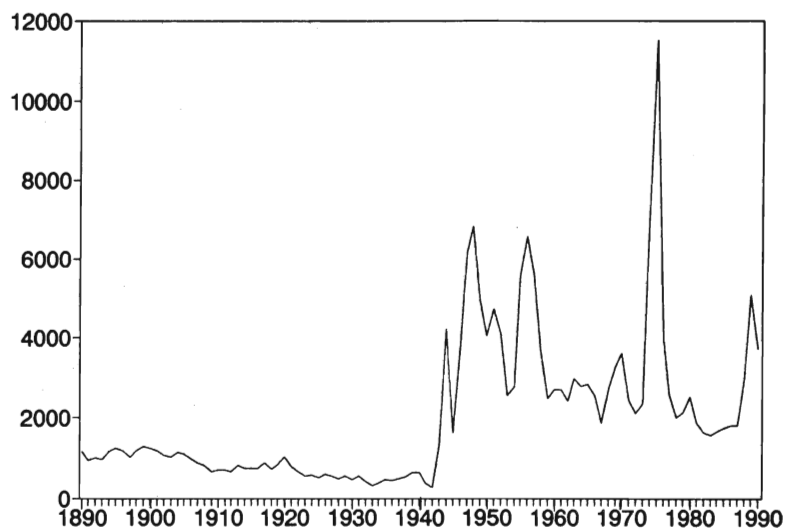


Diagram 2.3 Bruttoinvandring från Danmark 1890–1990



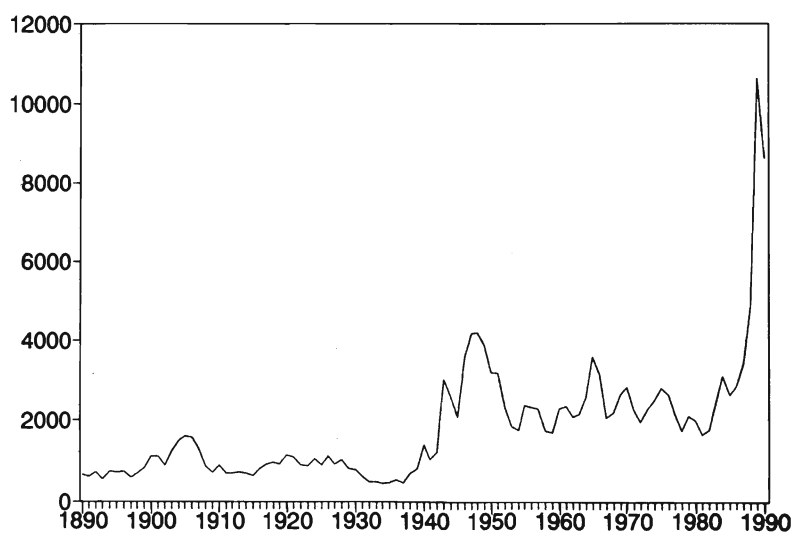
<sup>5</sup> Det finns inga studier som belägger att det just är arbetslösheten som under senare år har stimulerat flyttningarna från Norge till Sverige. Lundborg (1991a) visar dock att historiskt har arbetslösheten i Norge påverkat flyttningarna till Sverige och det finns inget som tyder på att arbetslöshetsökningen i slutet av 1980-talet inte skulle ha orsakat en stor del av flyttningarna till Sverige.

Även invandringen från Norge har i stort sett varit stabil under efterkrigstiden vilket framgår av Diagram 2.4. Kraftiga ökning har emellertid kunnat noteras i slutet av 1980-talet. Dessa flyttningar torde ha ett klart samband med den stigande arbetslösheten i Norge.<sup>5</sup> Med undantag från de senaste årens toppnoteringar har sedan den fria arbetsmarknaden etablerades bruttoinvandringen från Norge varierat mellan 1 600 och 3 600 personer per år.

När det gäller övrig migration mellan de nordiska länderna kan nämnas att Finland mottar mycket små mängder invandrare och att invandringen

domineras av återutvandrande från Sverige. Invandringen till Finland från Danmark och Norge kan räknas i några få hundratal per år, och från Island är invandringen ännu mycket mindre.

Diagram 2.4 Bruttoinvandring från Norge 1890–1990



Den totala invandringen till Island steg betydligt mellan åren 1962 och 1982. Återigen är det här med största sannolikhet i huvudsak fråga om återvändande migranter, dvs. islänningar som temporärt varit verksamma i andra länder. Efter att invandringen till Sverige från Island steg kraftigt åren 1969 och 1970, ökade invandringen från Sverige till Island åren 1971 och 1972. Även likheterna mellan flyttningarna från Danmark till Island och från Island till Danmark respektive från Norge till Island och Island till Norge kan förklaras med återinvandringen till Island. Sannolikt består också flödet mellan Island och övriga nordiska länder i hög grad av studenter.

### Bestämningsfaktorer för den nordiska invandringen till Sverige

Sverige har varit nettomottagare av invandrare från samtliga övriga nordiska länder, inklusive Island, under i stort sett hela perioden sedan 1954. Det är samtidigt intressant att notera de mycket stora avvikelserna i inflyttningen till Sverige, framför allt den kraftiga dominansen av finländare som svarat för ungefär 70% av de nordiska inflyttningarna och 30–35% av den totala invandringen till Sverige. Det har visat sig att dominansen av finländare i Sverige inte är orsakad av att den finska befolkningen eller arbetskraften är mer migrationsbenägen än den norska eller den danska.<sup>6</sup> Visserligen skiljer sig migrationsbeteendet mellan de nordiska

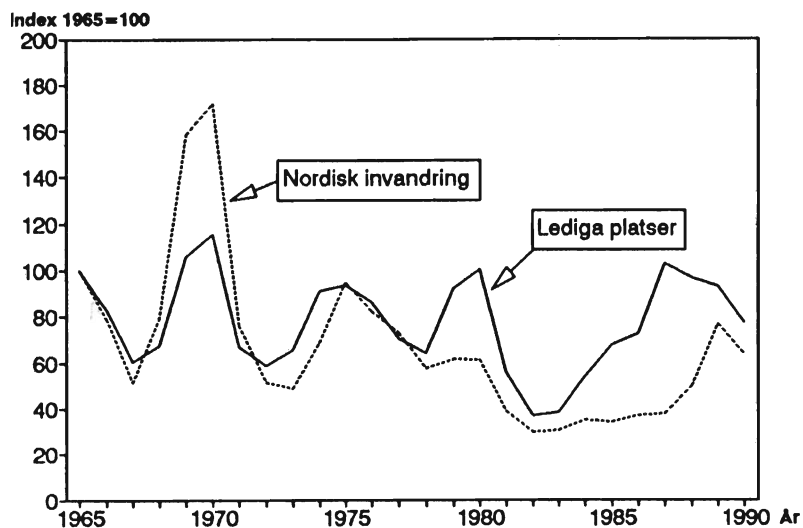
<sup>6</sup> Se Lundborg (1991a)

länderna, men man kan inte hävda att reaktionen på förändringar i traditionella migrationsvariabler är kraftigare för finländare än för andra nordbor när det gäller inflyttningen till Sverige.

Den kraftiga inflyttningen från Finland till Sverige måste i stället tillskrivas det faktum att de finska reallönerna under en stor del av tiden som gått sedan den fria nordiska arbetsmarknaden etablerades varit betydligt lägre än i Sverige. Realinkomstskillnader kan betraktas som en nödvändig förutsättning för att flyttningar ska komma till stånd. Detta gäller självfallet såväl för de som har jobb som de som inte har jobb.

En annan förutsättning för en mer omfattande invandring är att det i mottagarlandet finns lediga jobb. För att belysa relationen mellan vakanser och invandring har i Diagram 2.5 den totala nordiska arbetskraftsinvandringen till Sverige relaterats till antalet lediga platser i Sverige för perioden 1965–1990. Det framgår att anpassningen av invandringen till antalet lediga platser var god i början av perioden. Nedgången av antalet vakanser 1966–67 orsakade en minskning av invandringen och uppgången åren 1968–70 ledde till ökade inflöden. Följsamheten fortsatte även under stora delar av 1970-talet.

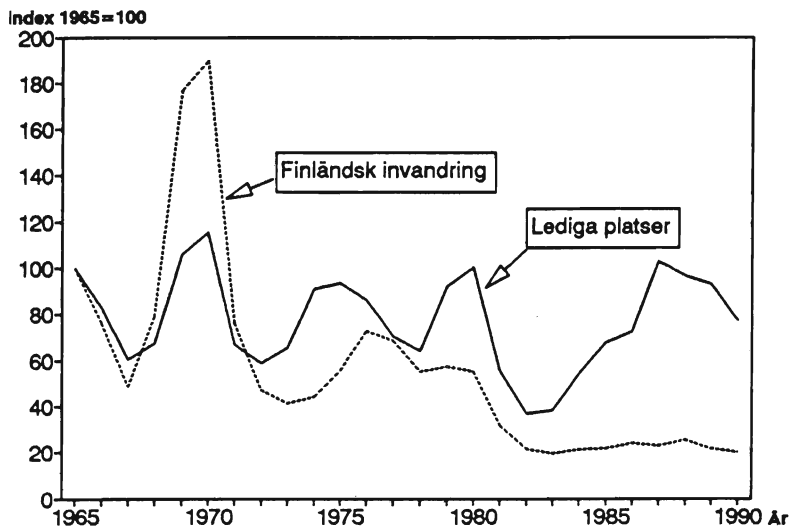
Diagram 2.5 Bruttoinvandring från Norden och lediga platser i Sverige 1965–1990



Den finska invandringen var helt avgörande för anpassningen till de svenska konjunktursvängningarna, medan invandringen från Norge och Danmark var mer konstant och med vissa undantag opåverkad av konjunkturen i Sverige. Orsaken till den bättre finska följsamheten under den första delen av perioden är de betydligt lägre reallönerna där. I Diagram 2.6 visas den finska invandringen och antalet lediga platser i Sverige för perioden 1965–1990. Det är i denna figur klart att följsamheten försämrats och att den helt har upphört under 1980-talet. Ökningen av antalet lediga platser i Sverige efter devalveringen 1982 ledde inte till någon stimulans av invandringen från Finland.



Diagram 2.6 Bruttoinvandring från Finland och lediga platser i Sverige 1965–1990



Uppgången av den totala nordiska invandringen till Sverige från mitten av 1980-talet svarar den norska och i viss mån den danska invandringen för. Orsaken till att det ökande antalet lediga platser i den svenska konjunkturuppgången i viss mån kunnat mötas med invandring från Norge är att den norska ekonomin samtidigt gick in i en lågkonjunktur. En annan förutsättning var också att den norska arbetslöshetsersättningen inte var så hög att incitamenten att flytta till Sverige inte minskade. Självfallet kan man för framtiden inte räkna med att något annat nordiskt land har ledig arbetskraft då antalet lediga platser stiger i Sverige.

Den primära orsaken till att den finska arbetskraften inte flyttade till Sverige under 1980-talet i samma utsträckning som under tidigare årtionden var att reallönerna i Finland och Sverige kraftigt utjämnades. För att belysa detta har i Tabell 2.1 sammanställts tillväxttalen för bruttonationalprodukten per capita och per arbetare för olika tidsperioder och för Sverige, Finland, Norge och Danmark. För detta har utnyttjats "the Penn World Table" som betraktas som den mest tillförlitliga källan för internationella kvantitetsjämförelser av länders reala BNP m. m. Beräkningarna är baserade på länders prisnivåer uttryckta i en gemensam valuta.

Tillväxttakten av t. ex. BNP per anställd har sedan 1960 varit betydligt högre i den finska ekonomin än i den svenska. För perioden 1973–80 är också tillväxttakten i den norska ekonomin betydligt högre än i den svenska. Dessa långsiktiga skillnader i tillväxttakter mellan länderna i Norden har gjort att idag är BNP per capita kraftigt utjämnad och Norge det rikaste landet. Samma statistiska källa ger de nivåer för BNP, BNP per capita och BNP per anställd för år 1988 som återfinns i Tabell 2.2.

Av Tabell 2.2 framgår att år 1988 hade skillnaderna mellan Sveriges och Finlands BNP per capita eller BNP per anställd nästan helt försvunnit. Vidare hade då Norge passerat Sverige och Danmarks BNP per capita eller per anställd var den klart lägsta i Norden. Detta kan förklara varför

**Tabell 2.1 Tillväxttakter av BNP, BNP per capita (BNP/Bef) och BNP per anställd (BNP/Anst.) Sverige, Finland, Norge och Danmark. 1960–73, 1973–1980 och 1980–1988.**

	1960–73			1973–80			1980–88		
	BNP	BNP/Bef	BNP/Anst	BNP	BNP/Bef	BNP/Anst	BNP	BNP/Bef	BNP/Anst
Sverige	4,0	3,3	2,7	1,7	1,4	0,6	2,3	2,2	1,9
Finland	4,9	4,4	4,0	3,0	2,6	2,2	3,2	2,7	2,4
Norge	4,5	3,7	2,9	5,2	4,7	3,1	3,2	2,9	2,4
Danmark	4,4	3,7	3,1	1,6	1,3	0,3	2,0	2,0	1,5

*Källa:* The Penn World Table, Summers och Heston (1991).

**Tabell 2.2 Nivå för BNP per capita och BNP per anställd. Sverige, Finland, Norge och Danmark. 1988.**

	1988	
	BNP/Bef	BNP/Anst
Sverige	12 991	25 330
Finland	12 360	24 190
Norge	14 976	30 103
Danmark	12 089	21 969

*Källa:* The Penn World Table. Summers och Heston (1991).

invandringen från Danmark åter ökade mot slutet av 1980-talet.

Under stora delar av 1960- och 1970-talet var både förutsättningen om låga förtjänster i utvandringslandet som lediga jobb i invandringslandet uppfyllda och resultatet blev betydande inflöden av arbetskraft till Sverige från Finland. Med inkomstutjämnningen är således en avgörande förutsättning för kraftiga inflyttningar inte längre uppfylld. När den svenska ekonomin under 1980-talet gradvis kom att överhettas ledde detta inte till någon ökad invandring. Finländarna föredrog då att arbeta i sitt hemland till en ungefärligen lika hög lön. Jämfört med tidigare perioder kom då överhettningstendenserna att bli starkare i slutet av 1980-talet än vad fallet varit tidigare.

Såvida inte tillväxttakterna i de nordiska länderna kraftigt kommer att avvika under ett stort antal år är det osannolikt att följsamheten mellan lediga jobb i inflyttningslandet och invandringen återkommer. Det är sannolikt enbart under perioder av hög arbetslöshet, kombinerat med låga ersättningar, som vakanser kommer att leda till arbetskraftsinvandring. Risken för överhettning är således betydligt större nu än tidigare.

Arbetslösheten spelar också en betydande roll för flyttningarna på den nordiska arbetsmarknaden men effekterna är starkt beroende av den realinkomstnivå som de arbetslösa uppnår. Danmark är det nordiska land som drabbats hårdast av arbetslöshet. Det har också belagts att en arbetslöshetsökning i Danmark, allt annat lika, leder till inflyttning från Danmark till Sverige.<sup>7</sup> Samtidigt som arbetslösheten i Danmark steg i mitten av 1970-talet, kom denna inte att orsaka någon invandringsökning annat än året 1975. Orsaken till detta var att arbetslöshetsersättningen hämmade invandringen till Sverige.<sup>8</sup>

<sup>7</sup> Se Lundborg (1991a).

<sup>8</sup> Se Lundborg (1991a).

Antalet vakanser kan sägas vara ett uttryck för konjunkturläget. Om antalet vakanser stiger från ett jämviktsläge på arbetsmarknaden och detta inte kan mötas med ett ökat utbud av arbetskraft (inhemsk eller invandrad) kommer arbetsmarknaden att överhettas. Följden blir då löneglidning och inflation. På en integrerad arbetsmarknad kan emellertid antalet vakanser, under vissa förhållanden, mötas med ett inflöde av arbetskraft från andra länder. Antag en ökning av antalet vakanser i Sverige som inte kan fyllas av arbetslösa svenskar. Om det då existerar arbetare i andra länder som har en lägre lön än vad de kan erbjudas på de lediga platserna i Sverige finns förutsättningar för migration.

Det kan också vara fallet att arbetare är arbetslösa i andra länder och att den arbetslöshetsersättning dessa åtnjuter i hemlandet inte är alltför hög. Även om reallöneläget då är högt kan immigration till Sverige komma till stånd om de arbetslösas realinkomster är låga. Detta förklarar till viss del att Sverige upplevt invandring från Danmark i mitten av 1970-talet och från Norge under senare år trots att reallöneläget i dessa länder inte avvikit speciellt mycket från det svenska. Huruvida arbetslöshetsökningen i Finland idag kommer att påverka inflyttningen till Sverige kommer att bero dels på vilken arbetslöshetsersättning som de arbetslösa får och dels på hur antalet lediga platser i Sverige utvecklas.

## Demografiska förändringar i Sverige och finansieringen av socialförsäkringssystemen

En annan förändring av stor betydelse för en värdering av behovet av fri arbetskraftsinvandring är de växande problemen med finansieringen av socialförsäkringssystemen. Av direkt betydelse för detta är den s.k. försörjningsbördan, dvs. antalet unga och gamla satt i relation till antalet personer i aktiv ålder. Denna förväntas falla något under 1990-talet för att sedan stiga efter år 2000. Per 100 yrkesverksamma invånare är idag antalet ålderspensionärer 30 men år 2025 beräknas den vara 38.<sup>9</sup>

För finansieringen av socialförsäkringssystem är emellertid inte enbart den demografiska utvecklingen av betydelse utan i ännu högre grad antalet arbetade timmar. Under 1970-talet inträffade en kraftig nedgång i antalet arbetade timmar vilket hänger samman med reformer i arbetstiden. Förkortning av arbetsveckan 1971 och 1973, utökad tjänstledighet och förlängningen av semestern 1978 är reformer som alla påverkat arbetskraftsutbudet. Vidare ökade andelen deltidsarbetare. Under 1980-talet steg emellertid den genomsnittligt arbetade tiden och sysselsättningen ökade.

Med dagens utformning av ATP-systemet har förändringar i antalet arbetade timmar direkt betydelse för möjligheterna att finansiera systemet. Det finns inte någon anledning att göra några prognoser för utvecklingen härvidlag men det är sannolikt att svängningarna i utbudet av antalet arbetade timmar kommer att fortsätta. Dels inträffade under 1960- och 1970-talen ett antal kortsiktiga svängningar som i huvudsak kan härledas till konjunkturrella förändringar och dels har upp- och nedgångarna varit mer långsiktiga med en nedgång från mitten av 1960-talet till 1980 och en uppgång därefter.

<sup>9</sup> Se Eriksson och Johansson (1990).

Med tanke på att dylika svängningar under vissa perioder leder till problem med finansieringen av socialförsäkringssystemet kan det vara önskvärt att dessa utjämnas, i synnerhet om man vill hålla fast vid den nuvarande utformningen av ATP-systemet. Det nuvarande systemet fungerar så länge basen för finansieringen av systemet växer stabilt. Denna bas är vid sidan av antalet arbetade timmar också beroende av produktiviteten, dvs. produktionsvärdet per arbetad timme. Den totala tillväxten av ekonomin har beräknats till mellan 2 och 3% för att ATP-avgiften ska kunna bibehållas vid den nuvarande nivån.<sup>10</sup> Om tillväxten däremot blir lägre måste ATP-avgifterna höjas vilket innebär ökade skatteklar och därmed ökad ineffektivitet.

Arbetskraftsinvandring eller en ökad utslussning av flyktingar på arbetsmarknaden bidrar direkt till att lindra finansieringsproblemen. Överföring av flyktinginvandrare till arbetskraften minskar antalet försörjda och ökar antalet försörjare, och arbetskraftsinvandringen har en i sammanhanget positiv effekt i det att den ofta är av temporär karaktär, att mindre ofta den övriga familjen är med, och att många som kommer är villiga att arbeta ett stort antal timmar för att snabbt tjäna in en större summa pengar. Ofta är också arbetskraftsinvandringen ung och är attraktiv på arbetsmarknaden.

## Invandring och tillväxt

Frågan om den konkurrensutsatta industrin behöver utvidgas belystes av LU90 och det finns ingen anledning att upprepa vad som där sägs. I sammanfattning konstaterades där att den konkurrensutsatta sektorn tillväxte under 1980-talet som en följd av devalveringen 1982. Det är dock inte självklart att denna tillväxt var tillräckligt stor. Vidare har den ekonomiska utvecklingen därefter varit sådan att en kostnadskris återigen drabbat ekonomin.

Sedan LU90 skrevs har svårigheterna att, såsom tidigare, lösa kostnadsproblemen med hjälp av devalveringar kraftigt beskurits. För en ekonomisk expansion måste man därför finna andra vägar än via devalvering. Med förbättrade möjligheter att attrahera arbetskraft från näraliggande länder med lägre reallöner genom stimulans av arbetskraftsefterfrågan och nyinvesteringar förbättras också möjligheterna att öka den ekonomiska tillväxten.

I en konjunkturbedgång som den nuvarande skulle en mycket begränsad arbetskraftsinvandring komma till stånd även om fri rörlighet råder med länder på en mycket lägre reallönenivå än den svenska. I en uppgångsfas skulle emellertid arbetskraftsinvandring efter en tid komma till stånd och utbyggnaden av den industriella sektorn gå längre än annars.

<sup>10</sup> Se Eriksson och Johansson (1990).

## 3 Ekonomisk teori för individens migrationsbeslut

### Introduktion

I den teoretiska litteraturen för arbetskraftens rörlighet behandlas migration på en rad olika sätt. Detta hänger delvis samman med den interdisciplinära karaktären av ämnet och att olika discipliner behandlar migrationsproblem på olika sätt. Sällan har försök gjorts att binda samman de olika synsätten och inom olika discipliner bedrivs arbetet ofta utan korsreferenser. Ett resultat av detta är att en enskild ansats ofta ger en mycket specifik och även ofullständig syn på de mycket komplicerade processer som ligger bakom individens migrationsbeslut. Det framstår därför som väsentligt att, om än kortfattat, gå igenom ett antal olika ansatser för att därigenom få en mer heltäckande bild av migrationsfenomenen.

Två perspektiv på migrationen kan urskiljas i litteraturen och kommer att följas nedan. Det första analyserar individens migrationsbeslut. Hur bestämmer sig en person för att flytta och vilka faktorer kan tänkas vara av betydelse för beslutet? Dessa frågor behandlas i kapitel 3. Kapitel 4 behandlar det andra perspektivet, nämligen migrationens effekter på olika grupper i det område migranterna lämnar liksom i det man anländer till. Det sistnämnda ligger till grund för de empiriska studierna av invandringens effekter.

### Humankapitalmodellen

Den mest uppmärksammade och utnyttjade modellansatsen i migrationsforskningen är den s. k. humankapitalmodellen (Sjaastad 1962). Migration betraktas här som en investering i humankapital då flyttning påverkar de framtida reala inkomsterna genom att de mänskliga resurserna utnyttjas bättre. Migration kan också betraktas som en investering därför att kort-siktiga utgifter tas med förväntan om framtida vinster.

Utgångspunkten i humankapitalmodellen är den potentielle migrantens beslutssituation. Individen baserar ett flyttningsbeslut på en utvärdering av fördelarna och kostnaderna av att flytta. Dessa fördelar och kostnader är av såväl pekuniär som psykisk karaktär. Den potentielle migranten som bor i region i kalkylerar den förväntade nyttan som är bestämd av det diskonterade nuvärdet av den förväntade avkastningen av att bosätta sig i en viss region inklusive den region i där han nu är bosatt.

På motsvarande sätt beräknas de diskonterade kostnaderna av att flytta. Ofta antas dessa vara en funktion av avståndet mellan utflyttnings- och

inflyttningsort (och är alltså 0 om individen inte flyttar). Kostnaderna för att flytta inkluderar också utgifter för mat och transport, försäljning av hus och bil och inköp av detta på den nya orten, kostnader förknippade med ett eventuellt sökande efter ett nytt arbete på den nya orten. Kostnader uppkommer också pga. bristande information om den nya orten. Ibland förlorar man också senioritet på det arbete man ger upp samt i vissa fall arbetsrelaterade fördelar vilka också måste beaktas. Det är även kostnader förknippade med att man ger upp närheten till släkt och vänner, men vissa av dessa psykiska kostnader kan begränsas genom återresor till ursprungs-orten, telefonkontakter m. m.

Enligt teorins antaganden kalkylerar individen den förväntade nyttan och subtraherar de förväntade kostnaderna för vart och ett av de potentiella regionerna att flytta till. Han väljer sedan att bosätta sig i den region som ger det största nettoutfallet. En flyttning äger rum om denna region inte är den region där han redan nu bor.

Då humankapitalmodellen utgår från individens beteende kan man lätt ta hänsyn till individuella egenskaper som också kan påverka migrationen. Ålder, kön, utbildning m. m. gör att migrationsbenägenheten ofta skiljer sig åt mellan individerna men dessa individspecifika egenskaper kan lätt tas hänsyn till i modellen. En annan fördel är att tidsaspekten beaktas explicit liksom finansieringen av flyttningen. I kostnadsfunktionen kan också rumsliga hänsyn tas. Det är också en styrka att diskonteringsatsen uppträder direkt i funktionerna.

Humankapitalmodellen kan potentiellt också ta hänsyn till fenomenet att en och samma region kan uppleva såväl inflyttning som utflyttning.<sup>11</sup> Sjaastad avsåg inte att modellen skulle användas med aggregerade variabler såsom medelinkomster eller totala flyttningar. I stället skulle den användas med utgångspunkt i individens beteende och det är då inte att förvånas över om en region kan uppleva samtidig inflyttning och utflyttning.

En brist är emellertid att flytten betraktas som ett beslut för all framtid i nuvärdesformuleringen. En annan brist är att ansatsen bygger på ett realistiskt antagandet om perfekt information om alla tillgängliga alternativ att flytta till. Inte heller är det ju fallet att information kan samlas in utan kostnad. Således kan en humankapitalmodell inte utnyttjas för att belysa processen för informationstillägnandet trots att detta kan antas vara centralt för migrationsbeteendet.

Vidare bör påpekas att de icke-monetära vinsterna av att flytta inte beaktas i humankapitalmodellen. Personer kan vilja flytta till vissa regioner pga att dessa har ett bättre klimat, rekreativsmöjligheter eller en för individen bättre representation av religion eller politik. Även en storstad, en småstad eller landsbygden kan i sig verka attraherande på individen. Då detta i grunden rör sig om regioners fördelar ur en konsumtionssynvinkel kan detta inte beaktas då humankapitalmodellen gäller ett investeringsbeslut. Man kan dock hävda att tillgängligheten på dessa icke-monetära fördelar redan beaktats då ju levnadskostnaderna på olika orter återspeglar värderingen av fördelarna. Priserna på likartade hus varierar från ort till ort vilket i sin tur är en återspeglning av den allmänna miljön på orten.

Man kan också hävda att humankapitalmodellen inte beaktar den inter-

<sup>11</sup> Se Polachek och Horvath (1977).

dependens som finns med investeringar i andra typer av humankapital. Många flyttningar sker i samband med investeringar i t.ex. utbildning. Vidare är det fallet att många byter yrke i samband med att man flyttar. Ett bra exempel på detta är alla de som givit upp jordbruket för att ta anställning i staden och som flyttar i samband med detta. I dessa fall blir det väldigt svårt att särskilja avkastningen från själva migrationen från avkastningen från andra investeringar som görs samtidigt.

Pensionering ger också ofta upphov till migration. Flyttningar i samband med pensioneringen är ofta av konsumtionsnatur där man flyttar till regioner med t.ex. bättre klimat eller förströelsemöjligheter. Det kan också vara fallet att man flyttar till regioner där man inte behöver betala skatt till sådana tjänster som man själv inte kan utnyttja.

## Informations- och sökbaserade modeller

Det har ofta visat sig fruktbart att bryta ned individens migrationsbeslut för att på så sätt bättre karaktärisera individens beteende och också för att göra den ekonomiska modellen mer hanterbar. För detta ändamål har man ofta föreslagit olika beslutsträd, t.ex. att man först bestämmer sig för att bryta upp, därefter söker efter ett nytt hem och slutligen väljer mellan alternativa destinationer. Det blir då ofta nödvändigt att koncentrera sig på den underliggande sökstrategin.

Under de senaste femton åren har en betydande litteratur om sökande utvecklats och denna har i viss mån också tillämpats på migrationsfrågor. En stor del av litteraturen har gått ut på att härleda "stoppregler" för sökandet, dvs. att få fram de villkor som ska vara uppfyllda för att individen ska sluta söka och slutligen bestämma sig. Dessa villkor har ofta uttryckts i form av en "reservationslön" ("acceptanslön") som sökaren använder som en bas för att acceptera eller förkasta de erbjudanden han eller hon erhåller. I den enklaste versionen av söketeorin görs antaganden som t.ex. att sökaren observerar en exogen lönefördelning vars parametrar är givna men där ordningen av löneerbjudandena inte är känd. Sökaren erhåller sedan erbjudanden i en konstant takt över tiden. Den optimala reservationslönen beräknas sedan så att marginalkostnaden för att fortsätta söka ytterligare en period blir lika med den marginella förväntade fördelen med erbjudandet. En stor del av litteraturen handlar om vad som händer om man släpper på vissa antaganden.

### *Sökande och kontrakterad och icke-kontrakterad migration*

Då söketeorin tillämpas för migrationsanalys görs normalt en åtskillnad mellan icke kontrakterad, också kallad spekulativ migration, och kontrakterad migration. Icke-kontrakterad migration görs i förhoppning om att man ska få ett lämpligt erbjudande på den ort man flyttat till och man flyttar utan att ha ett jobb ordnat på inflyttningsorten. Arbetsmarknaden där betraktas dock som så gynnsam att sökperioden på den nya orten förväntas bli kort.

Den kontrakterade migrationen genomförs efter att man redan har försäkrat sig om ett erbjudande. Man söker då inte arbete efter ankomsten utan fyller direkt en vakans. Under icke-kontraktering är migrationen en integrerad del av sökprocessen medan under kontraktering är migration resultatet av sökandet.

Grupperna av icke-kontrakterade och kontrakterade migranter kan förväntas bete sig annorlunda. Sökaspekten är ju enbart relevant för den som är utan kontrakt vid ankomsten. Avgörande för omfattningen av kontrakterad och icke-kontrakterad migration är i hög grad individens attityd till risk och osäkerhet. Om man flyttar utan ett kontrakt på fickan är inte bara lönespridningen på inflyttningssorten av betydelse utan också sannolikheten för att man skall få ett jobb.

Båda dessa faktorer är omgärdade av hög osäkerhet för den enskilde vilket gör att omfattningen av den icke-kontrakterade migrationen kan förväntas vara låg. Huvuddelen av arbetskraften har ju trots allt en fast inkomst som måste ges upp för sökande för obestämd tid på en ny arbetsmarknad. De grupper som kan förväntas flytta utan arbetskontrakt är de arbetslösa och de lågavlönade. Osäkerheten, såväl om parametrarna för den regionala lönefördelningen som om sannolikheten att erhålla erbjudanden om arbete, tyder på att kontrakterad migration är den dominerande formen.

Att den övervägande andelen migranter redan är kontrakterad för arbete i inflyttningslandet är en viktig slutsats då det innebär att migrationen i första hand är resultatet av förekomsten av lediga jobb på inflyttningssorten. Med tanke på kostnaderna för företagen att rekrytera arbetskraft från utlandet är det rimligt att anta att detta sker först då svårigheter uppstår att rekrytera inhemsk arbetskraft, dvs. då lediga platser varit utlysta ett tag. Om invandrarna är kontrakterade för jobb redan vid ankomsten kommer ett inflöde av dessa knappast att leda till ett underbjudande av reallönerna på inflyttningssorten eller ett utträngande av inhemsk arbetskraft till arbetslöshet.

Förekomsten av kontraktering kan vidare förväntas vara direkt beroende av de regler som gäller för den "fria" arbetskraftsrörligheten. Om arbetstagare fritt får söka arbete i andra länder kan man förvänta en större andel icke-kontrakterad migration än om sökande inte tillåts. Om sökande tillåts och om de sökande erhåller någon form av bidrag i värdlandet kan naturligtvis detta ge upphov till en betydande sökarbetslöshet. Det finns således anledning att noggrant utforma reglerna för den fria rörligheten om sökarbetslöshet ska undvikas.

Den icke-kontrakterade migrationen är som nämnts i hög grad ett resultat av att sökperioden på inflyttningssorten förväntas vara kort. Då den förväntade sökperioden är kort om antalet vakanser är stort är även den icke-kontrakterade migrationen i viss utsträckning ett resultat av antalet vakanser. Därför är det inte heller sannolikt att denna typ av migranter orsakar utträngning eller underbjudande av reallöner. Vidare är det med tanke på organisationernas starka inflytande på den svenska arbetsmarknaden osannolikt att migrationen orsakar en sänkt nominell lön.

När det gäller den icke-kontrakterade migrationen, där man således flyttar för att därefter söka arbete, kommer jobbfrekvensen i de olika



regionerna att i viss mån bestämma destinationsorten. Det är lättare att få arbete i tätorter och storstadsområden då frekvensen av jobberbjudanden och omsättningen på arbetsmarknaden är högre där.

## Gravitationsmodeller

De ovan nämnda teoretiska ansatserna, humankapitalmodellen och sökmodellen, utgår båda från individens beslutssituation och är således tillämpbara på mikronivån. För analys på en mer aggregerad nivå kan i vissa fall s. k. gravitationsmodeller vara att föredra. I dess mest generella form antas bruttomigrationen vara en funktion av förklaringsvariabler som är specifika för ursprungsorten och för destinationsorten, multiplicerade med en funktion som representerar det faktum att avståndet mellan de två orterna har en avskräckande effekt på migrationen.

Gravitationsmodellerna har visat sig vara lätta att tillämpa och den statistiska anpassningen är ofta god. Problemet med ansatsen ligger emellertid i dess brist på underliggande beteendebegrepp vilket bl. a. gör att resultaten kan vara svåra att tolka. Betydande försök har också gjorts för att ge gravitationsmodellerna ett teoretiskt rättfärdigande. Numera betraktas gravitationsmodellens relation till ekonomisk teori som en fråga om aggregering. De flesta mikroekonomiska teorier för individens migrationsbeslut kommer vid en aggregering över individerna att leda till någon variant av gravitationsmodellen. En humankapitalmodell kan sägas inkorporera ett stort antal ekonomiska "push- och pullfaktorer" och samtidigt ta hänsyn till den avskräckningseffekt som avståndet innebär.<sup>12</sup> En humankapitalmodell, men även andra modeller, kan således testas med hjälp av en empirisk gravitationsmodell. Gravitationsmodellen kan därför sägas vara en empiriskt hanterbar formulering men inte utgöra en teori för migration.

## Modeller för temporär migration

I humankapitalmodellen som presenterades ovan nämndes att en kritik mot denna är att migranten antas fatta ett permanent migrationsbeslut. I realiteten flyttar emellertid folk ofta temporärt, för exempelvis ett par år eller kortare tid. Syftet med den temporära flyttningen är normalt att höja inkomsten och sparandet genom att arbeta där lönen är högre för att sedan återvända efter en tid. Ett exempel på temporära migranter är de "gästarbetare" som återfinns i vissa västeuropeiska länder. Dessa är dock i många fall temporärt i värdlandet då dess lagar förbjuder längre vistelser.

Om en migrant är förvissad om fortsatt tillträde till arbetsmarknaden i ett annat land kan han lätt flytta mellan hemlandet och värdlandet. Erfarenheterna från de rikare europeiska länderna under 1970-talet tyder på att temporär migration under sådana förhållanden är vanligare. Permanent migration blir således oftare fallet om man inte vet att man får återvända till värdlandet efter en period i hemlandet.

Vid fri rörlighet för arbetskraft mellan två länder är tillgängligheten

<sup>12</sup> "Push-effekter" återfinns i utvandringslandet och kan vara hög arbetslöshet, låga löner m. m. och "pull-effekterna" i värdlandet i form av lediga jobb, välbetald arbeten m. m.

fullständig varvid således inslaget av temporär migration kommer att vara stort. Om vidare hemland och värdland ligger nära varandra, vilket fallet skulle vara för Sverige å ena sidan och Polen och Baltikum å den andra, kommer rörligheten att vara stor. Fördelningen av tiden mellan hemland och värdland kan således förväntas vara annorlunda under den fria arbetsmarknaden än under den reglerade.

Detta är en viktig slutsats. Med fritt tillträde mellan exempelvis Sverige och Polen blir Sverige ett land man arbetar i under kortare eller längre perioder medan Polen för de flesta förblir hemlandet. Under reglering av invandringen i Sverige kan däremot en större andel av den anländande arbetskraften förväntas bli permanent bosatt då det råder osäkerhet om rätten att få återvända till Sverige om man för ett tag återvänt till Polen.

Vidare skulle vid hög arbetslöshet i Sverige ett stort antal invandrare troligtvis återvända till Polen, i synnerhet om där finns arbete, för att åter dyka upp i Sverige då arbetsmarknadsläget förbättrats. Om den känslomässiga bindningen till Polen är stor kan en i Sverige arbetslös polack tänkas återvända även om arbetslöshetsnivån i Sverige överskrider den reallön han får på ett jobb i sitt hemland.

Temporära invandrare skiljer sig i flera avseenden från den inhemska befolkningen. Ofta är man mindre beroende av ett visst yrke och således mer flexibel för byte mellan olika jobb i värdlandet än den inhemska arbetskraften är. Invandrare byter då lättare jobb inom företagen, mellan regioner och mellan sektorer i ekonomin. Nyligen anlända invandrare, temporära eller permanenta, har inte hunnit att bygga upp personliga relationer på det sätt som tidigare invandrare eller den inhemska arbetskraften har gjort.

Migrationsteori är i första hand koncentrerad på permanent migration medan den temporära migrationen inte har givits samma utrymme i den teoretiska migrationslitteraturen. En modell för analys av temporär migration har utvecklats av John Hill där migranten antas ha en preferens för boende i hemlandet.<sup>13</sup> För en given varukonsumtion är nyttan högre då migranten befinner sig i hemlandet än då han befinner sig i värdlandet. Då huvuddelen av den typ av arbetskraftsmigrationer som här diskuteras kan förväntas vara temporär är det rimligt att diskutera denna modell.

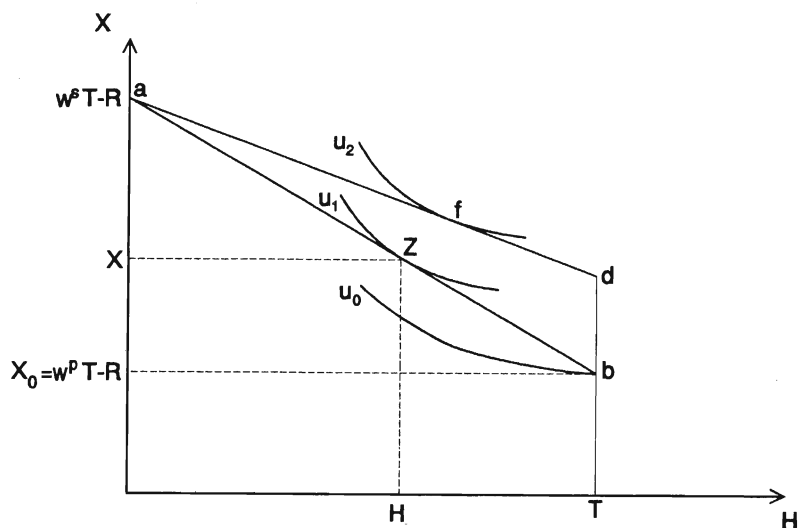
Utgångspunkten i en enkel version av modellen är att nyttan (tillfredsställelsen) för individen påverkas av varukonsumtionen, tid spenderad i hemlandet, samt antalet resor till värdlandet. Antag en representativ temporär migrant från t.ex. Polen med Sverige som värdland. Migranten antas maximera nyttan med avseende på inkomsten som är beroende av lönen i hemlandet Polen och i Sverige, längden på det återstående arbetslivet, hur tiden i arbetslivet fördelas mellan Polen och Sverige samt kostnaden för att resa mellan länderna. Ett enkelt åskådliggörande av modellen ges i Figur 3.1 nedan.<sup>14</sup>

I figuren mäts tiden i hemlandet,  $H$ , längs den horisontella axeln och varukonsumtionen,  $X$ , längs den vertikala. Lönen i värdlandet  $w^s$  antas då alltid överskrida hemlandslönen  $w^p$ . Lutningen på indifferenskurvorna  $U_0$ ,  $U_1$  och  $U_2$  visar att för att migrantens tillfredsställelse ska förbli oförändrad måste en minskad tid i hemlandet kompenseras av en ökad varukonsumtion. Punkten  $a$  motsvarar den inkomst som erhålls om all återstående

<sup>13</sup> Hill (1987). Se också Djajic och Milbourne (1988) för en analys av temporär migration ur utvandringslandets synvinkel.

<sup>14</sup> Optimeringsproblemet innebär att man maximerar ut nyttan som är en funktion av varukonsumtionen,  $X$ , tid spenderad i hemlandet,  $H$ , lönen i det egna landet,  $w^p$  och i värdlandet,  $w^s$  och kostnaden för en resa tur och retur. Nyttomaximeringen sker givet en budgetrestriktion med följande form  $X = w^s(T - H) + w^pH$  där  $T$  är den totala tillgängliga tiden.

Figur 3.1 Indifferenskurvor för bestämning av konsumtion och arbetstid i hemlandet.



tid spenderas i värdlandet,  $w^s T - R$ , där  $T$  är den totala tiden och  $R$  är reskostnaden. Punkten  $b$  motsvarar på samma sätt inkomsten om hela återstående tiden spenderas i hemlandet. Linjen  $ab$  utgör därmed den kombination av tid i Sverige och Polen som ger en viss inkomst som kan användas för varukonsumtionen och lutningen av denna uttrycker kostnaden för att vara i hemlandet i termer av varukonsumtion,  $X$ . Denna lutning bestäms av löneskillnaden  $w^s - w^p$ . Vid punkten  $z$  är nyttan maximerad då ju linjen  $ab$  i denna punkt är tangent med indifferenskurvan.

Möjligheterna att flytta till ett annat land där lönen är högre kan studeras om modellen modifieras. Före liberaliseringen av arbetsmarknaden spenderar personen all sin tid i Polen, dvs. han befinner sig i punkten  $b$  och konsumerar  $X_0$ . Efter liberaliseringen kan han förflytta sig från  $b$ -punkten längs  $ab$ -linjen till  $z$  där nyttan är maximerad. Genom att arbeta en viss tid i Sverige kan migranten nu i stället konsumera  $X_1$ . Nu tillbringar polacken bara tiden  $H$  i Polen och  $T - H$  i Sverige. Nyttöökningen av detta är  $U_1 - U_0$ .

Antag att fri invandring råder i utgångsläget och att ett immigrationsstopp införs.  $z$  är då den ursprungliga jämviktspunkten och vid ett stopp tvingas den temporäre migranten antingen att återvända till Polen, vilket för honom tillbaka till punkten  $b$ , eller ansöka om permanent bosättning i Sverige. Beroende på invandrarmyndighetens beslut kan han då hamna i punkten  $a$  med all sin verksamma tid i Sverige. Detta kan på kort sikt leda till en ökning av invandringen i synnerhet om återförening av familjen sker i värdlandet. Förutsättningen för en ansökan från migrantens sida är att indifferenskurvan  $U_0$  når den vertikala axeln under punkten  $a$ . I det fallet representerar  $a$  en högre nyttonivå än punkten  $b$ .

Man kan nu studera vad som händer vid löneförändringar. Om den

ekonomiska situationen i hemlandet förbättras i förhållande till värdlandet Sverige, dvs. om man får en relativlöneökning i Polen kommer detta att innebära att kostnaden för "varan" hemmaboende faller för den polske migranten. Han kan då nå en högre indifferenskurva. I figuren representeras detta av att den ursprungliga linjen *ab* ersätts med linjen *ad*. Därmed kan indifferenskurvan  $U_1$  nås. Om hemmaboende är en normal vara, dvs. om efterfrågan stiger då inkomsten stiger, kommer migranten att välja att spendera en större del av sin arbetstid i Polen och en kortare tid i Sverige.

Löneökningen i Polen leder inte enbart till en inkomsteffekt som ökar hemmaboendet utan också till en substitutionseffekt som innebär en förskjutning av konsumtionspunkten längs den nya indifferenskurvan. Resultatet blir då ett ökat boende i hemlandet. Såväl inkomsteffekten som substitutionseffekten talar således entydigt för ett ökat hemmaboende. Punkten *f* är den nya jämviktspunkten.

Antag i stället en reallöneökning i Sverige. Det finns nu tendenser till substitution av varukonsumtion för hemmaboende; den relativa kostnaden för hemmaboendet kommer att stiga och substitutionen innebär att en större del av migrantens totala arbetstid förläggs till Sverige. Men å andra sidan uppstår en positiv inkomsteffekt vilken motverkar substitutionseffekten varvid nettoeffekten blir obestämmd. En slutsats är därför att en löneökning i Sverige inte nödvändigtvis leder till en ökning av den temporära migrantens tid i Sverige. Detta innebär en asymmetri i förhållande till löneökningen i migrantens hemland då ju en sådan entydigt leder till minskad tid i värdlandet.

Man kan också visa att om reskostnaderna faller leder detta till en ökad verksamhet från migrantens sida i värdlandet. En inkomstökning, representerad av ett parallellt skift av *ab*-linjen är den enda effekt som uppstår men någon substitution förekommer inte.

Det inträffar ofta att många temporära migranter efter ett tag upptäcker att man vant sig vid den högre levnadsstandarden i värdlandet och man finner det svårt att flytta tillbaka till hemlandet. Tanken på permanent bosättning i värdlandet och återförening av familjen gör sig efter hand mer och mer gällande. Permanent bosättning underlättas av likabehandling av invandrad och inhemsk arbetskraft och stimuleras av antalet tidigare migranter från det egna landet.

I Sverige har det varit förhållandevis lätt att få medborgarskap vilket i sig kan ha bidragit till att göra den invandrade arbetskraften mer permanent.<sup>15</sup> Nordiska medborgare får svenskt medborgarskap efter två års vistelse i landet, vilket vid en jämförelse med andra länder är en kort tid.

I migrationslitteraturen har också visats att migranter i högre grad än den inhemska arbetskraften tenderar att acceptera icke förutsedda sysselsättningsvariationer. Invandrare, i synnerhet de temporära som är mindre rotade på en ort än den inhemska arbetskraften, har av naturliga skäl lättare att flytta vid en försämring av arbetsmarknadsläget. Till skillnad från flertalet av den inhemska befolkningen har de inte hunnit göra några mer betydande investeringar i boende eller i vänumgänge på orten. Det samma gäller naturligtvis de svenskar som är invandrare i andra länder. Detta förhållande är fullt förenligt med den modell för temporär migration som presenterades ovan.

<sup>15</sup> Förutsättningarna för att få svenskt medborgarskap genom naturalisation, dvs. genom att ansöka härom, är i) att man fyllt 18 år (det s. k. åldersvillkoret), ii) att man varit bosatt i Sverige i 5 år, eller för nordiska medborgare 2 år (hemvistvillkoret) och iii) att man ska ha fört en hederlig vandell, dvs. skött sig bra (vandellvillkoret). Vissa undantag från dessa tre villkor kan göras.

## 4 Arbetskraftsinvandringens ekonomisk-teoretiska konsekvenser

### Introduktion

Som nämndes i kapitel 2 ägnas den teoretiska migrationslitteraturen dels åt individens migrationsbeslut och dels åt migrationens konsekvenser. Medan det föregående stycket behandlade migrationsbeslutet tas i föreliggande kapitel upp migrationens konsekvenser. Här kommer att i högsta möjliga utsträckning belysas effekterna på såväl det land som förlorar arbetskraft som på det land som mottar arbetskraft. En starkare betoning görs dock på effekterna på invandringslandet. Denna analys kan göras under en lång rad olika antaganden om t. ex. kapitalägande, arbetsmarknadsförhållanden m. m. Jag kommer att begränsa genomgången till sådana förhållanden som kan tänkas vara relevanta för svensk ekonomi.

Till att börja med behandlas en en-sektorsmodell med arbetskraft och fast kapitalstock. Detta beskriver effekter som gäller för kort sikt innan kapitalet hunnit påverkas genom investeringar eller intersektoriella skift som invandring kan ge upphov till. Efter hand som tiden går kommer emellertid investeringar i såväl fysiskt som humant kapital till stånd. Om invandrarna efter ankomsten gör stora investeringar i humankapital kommer de efter en tid att konkurrera med annan inhemsk arbetskraft än vid tidpunkten för invandringen.

De kortsiktiga effekterna av invandringen i en partiell modell under fri faktorprisbildning är att den relativa avkastningen på faktorer som är komplementära med migrantens faktortillgångar ökar och att avkastningen på faktorer som är substitut också ökar. Om den invandrande arbetskraften är substitut till den inhemska och komplement till kapitalet kommer inhemsk arbetskraft att förlora och kapitalägarna att vinna. Det vanliga antagandet är att den invandrade arbetskraften och den inhemska är homogen och då är dessa arbetare perfekta substitut till varandra. Med nödvändighet är då också arbete och kapital substitut, varför i två-faktorfallet, någon komplementaritet inte kan existera.

Under 1980-talet började man att släppa på antagandet om homogen arbetskraft. I flera studier<sup>16</sup> antogs kapital och två typer av arbetskraft, utbildad och utbildad. I en sådan modell kommer invandring av endera typen av arbetskraft att öka den aggregerade inkomsten med mer än invandrarnas löner varför de aggregerade per capita inkomsterna för den inhemska befolkningen stiger. Samtidigt faller lönen för den arbetskraft som är likartad den invandrade. Om man antar att den invandrade arbetskraften är av en annan typ än den genomsnittlige inhemska arbetare

<sup>16</sup> Se t. ex. Chiswick (1982).

kommer de inhemska arbetarna, liksom kapitalägarna, att tjäna på invandringen.

Om man antar att de två typerna av arbetskraft är utbildad respektive utbildad sådan och om man får ett inflöde av utbildad arbetskraft kommer den utbildade arbetskraften att tjäna på detta. Resultatet blir då ökade löneskillnader som i sin tur kan ha väsentliga effekter. Man kan få en stimulans till investering i humankapital vilket gör att de utbildades löner kommer att stiga i förhållande till de utbildades. Om också invandrarna anpassar sitt humankapital kommer de långsiktiga effekterna att vara betydligt annorlunda än de initiala. Om invandrarna är utbildade vid ankomsten kan effekten vara att de vidgar löneskillnaderna medan efter att de utbildat sig kommer förtjänsterna att stiga och förtjänsterna för inhemska utbildade arbetare kommer också att stiga.

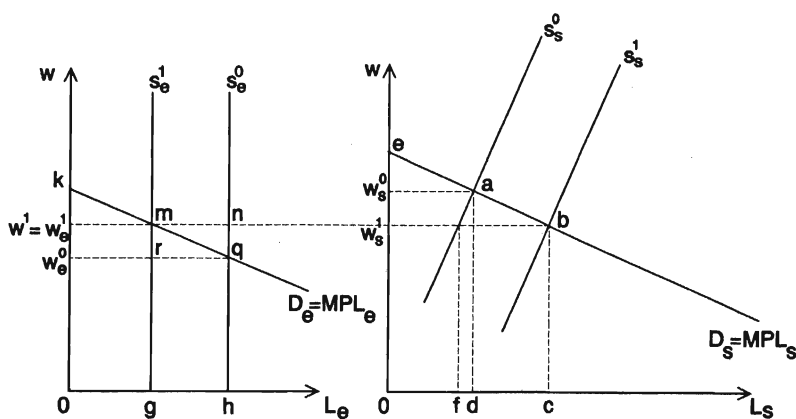
I de flesta studier finns antaganden om konstant skalavkastning. Detta tenderar att göra resultaten mindre gynnsamma än under antagande om stigande skalavkastning. På den aggregerade nivån kan emellertid stigande skalavkastning göra sig gällande för speciella regioner.

## Migrationens effekter i ursprungs- och destinationsland

Nedan ges först en läroboksmässig behandling av migrationens konsekvenser i en partiell modell där enbart arbetsmarknaden studeras, varefter migrationens effekter i flersektorsmodeller behandlas kortfattat. Då denna modell beskriver en arbetsmarknad med helt marknadsbestämda löner, bör dock en varning utfärdas för att okritiskt överföra dessa slutsatser på t. ex. den svenska verkligheten.

I Figur 4.1 ges en traditionell analys av effekterna av en övergång till fri rörlighet mellan, säg Sverige, och ett annat litet land, säg Estland. Det antas att produktionsfaktorn arbetskraft tillåts att röra sig mellan länderna och att en annan produktionsfaktor också existerar men inte är rörlig mellan länderna. På de vertikala axlarna återfinns lönen  $w$  och på de horisontella återfinns mängden arbetskraft i respektive land. I den högra

Figur 4.1 Effekter av fri arbetskraftsrörlighet på invandrings- och utvandringslandet.



delen återfinns i utgångsläget utbud och efterfrågan på arbetskraft i Sverige,  $S_s^0$  och  $D_s$ , respektive och i den vänstra motsvarande för Estland,  $S_e^0$  och  $D_e$ .

Efterfrågekurvan anger arbetskraftens marginalprodukt (MPL) i respektive land och ytan under denna representerar nationalinkomsten. Före etablerandet av den fria rörligheten är lönen  $W_s^0$  i Sverige och en lägre lön  $W_e^0$  gäller i Estland. Om man antar att arbetskraften söker den högsta lönen den kan få och om transportkostnader bortses ifrån, kommer arbetskraft att flytta från Estland till Sverige. Utflödet av arbetskraft kommer att bestå så länge en löneavvikelse uppträder och så länge den svenska reallönen överskrider den estniska kommer svenska företag att anställa estnisk arbetskraft.

Att estnisk arbetskraft nu bjuder ut sina tjänster på den svenska arbetsmarknaden representeras av skiftet utåt av utbudskurvan i Sverige från  $S_s^0$  till  $S_s^1$  och av ett skift inåt på den estniska marknaden från  $S_e^0$  till  $S_e^1$ . På sikt kommer löneläget i Sverige och Estland att utjämnas och lönen  $W^1 = W_e^1 = W_s^1$  kommer att etableras för båda länderna. Den totala sysselsättningen i Sverige har stigit liksom svensk nationalprodukt. Nationalinkomsten har stigit med  $abcd$  från  $ead$  till  $ebc$ . En förhöjd tillväxt kan således förväntas så länge inflödet av arbetskraft fortskrider.

Det svenska utbudet av arbetskraft är i den nya jämvikten lägre,  $Of$  i stället för  $Od$ . Invandrad arbetskraft har således i viss mån ersatt den inhemska, dock inte så att denna blivit arbetslös men att utbudet minskat till följd av lönesänkningen. De totala löneinkomsterna för den inhemska arbetskraften faller av två skäl: dels faller lönen och dels minskar utbudet av arbete. Inkomsterna för arbetskraften blir  $W_s^1f$  i stället för som tidigare  $W_s^0d$ . Inkomsterna för andra faktorägare stiger entydigt. Om invandrarna inte bidrar till en ökning av andra produktionsfaktorer kommer inkomsterna för ägare av övriga produktionsfaktorer i Sverige att stiga från  $W_s^0ea$  till  $W_s^1eb$ . Etablerandet av en fri arbetsmarknad har således viktiga fördelningseffekter där arbetarna i invandringslandet förlorat.

Samtidigt har inkomsterna för de två länderna sammantagna stigit. I utgångsläget var den sammantagna nationalinkomsten  $Okmqh + Oead$  men är nu det större området  $Okmnh + Oebc$ .

I Figur 4.1 kan man också se effekterna på utvandringslandet.  $W_e^0$  är den ursprungliga lönen och ett utflöde av arbetskraft om  $S_e^1 - S_e^0$  höjer lönen till  $W_e^1$ . Detta gäller såväl för de som flyttar ( $h-g$ ) som för de som stannar ( $0g$ ). Om migranterna inte äger andra produktionsfaktorer, kommer inkomsterna för de kvarvarande att falla. Om emigranterna  $S_e^0 - S_e^1$  inte äger kapital är deras aggregerade (löne-)inkomster före migrationen  $grqh$ , alltså enbart löner. De personer  $og$  som inte emigrerar och som äger alla andra produktionsfaktorer har inkomster som motsvarar området  $Okqrg$  före migrationen och  $Okmg$  efter att migranterna lämnat landet. Således faller inkomsterna för övriga faktorägare. Förlusten motsvaras av triangeln  $mqr$  och uppkommer trots att marginalprodukten, och därmed lönen, för kvarvarande arbetare har stigit (med  $W_e^1 - W_e^0$ ).

Orsaken är att även om deras lön har stigit är utbudet av andra faktorer nu relativt sett större varför marginalproduktiviteten och ersättningen har fallit. Det kan visas<sup>17</sup> att för att de kvarvarande inte ska förlora måste de

<sup>17</sup> Se Berry och Solig (1969).

som flyttar i genomsnitt äga mer kapital än de som stannar men låta det fysiska kapitalet vara kvar i utflyttningslandet. Under sådana förhållanden kommer de att ta på sig en större andel av fallet i kapitalavkastningen så att per capita inkomsten för de kvarvarande stiger.

Oavsett migranternas förmögenheter uppstår emellertid en omfördelning av inkomsterna från övriga faktorägare till ägare av den typ av produktionsfaktor som emigrerat. Detta motsvaras av  $W_e^0 W_e^1$  m. Här ser man svårigheterna med att utvärdera konsekvenserna för inkomstfördelningen av migration. Inkomsterna omfördelas inte enbart mellan regionerna utan också inom dessa. Vissa vinner, andra förlorar. Vissa vinner i egenskap av producenter men förlorar i egenskap av konsumenter etc.

Dock kan det inte uppstå förluster för de två regionerna sammantagna. Den förbättrade globala resursfördelningen omöjliggör detta. Vidare kan inte nettoförluster uppstå för ett land så länge som migranternas förbättrade välfärd inkluderas i dess välfärdsfunktion. Ett land som tappar arbetskraft, i detta fallet Estland, kan således inte förlora på detta så länge som deras i andra länder verksamma medborgare inkluderas i välfärdsfunktionen. På samma sätt, om de invandrade estländarna inkluderas i den svenska välfärdsfunktionen kan man inte hävda att den svenska välfärden faller.

För de som stannar hemma kan dock förluster uppstå. De totala inkomsterna för hela utflyttningsregionen inklusive migranterna har stigit med området  $m_n$  till  $Ok_{mnh}$  till följd av emigrationen. Inkomstsänkningen hemma, dvs. förlusterna av kapitalinkomsterna  $m_q$ , balanseras mer än väl av ökningen av migranternas arbetsinkomster motsvarande  $m_{nq}$ . Således gäller att vinster eller förluster beror på hur man definierar den befolkning som välfärdsfunktionen avser att gälla för.

## Effekter av migration i den traditionella handelsteorin

Den partiella analysen ovan med enbart en rörlig produktionsfaktor har starka begränsningar och kan t. ex. inte bidra till förståelsen av anpassningsmekanismer på andra faktormarknader. I detta avseende ger den traditionella faktorproportionsteorin som är av allmän jämviktskaraktär viktiga insikter. Det finns därför anledning att kort belysa dessa effekter.

Först kommer jag att gå igenom huvudresultaten vad gäller immigrations konsekvenser i den handelsteoretiska litteraturen. Dessa resultat tas sedan till utgångspunkt för en diskussion av effekterna av fri kapitalrörlighet, av att varupriserna påverkas, m. m.

Ekonomi antas bestå av två sektorer med produktionen under konstant skalavkastning och med insats av arbete och kapital. De två produktionsfaktorerna rör sig mellan sektorerna tills dess att marginalprodukten för varje faktor är densamma i båda typerna av produktion. Båda faktorerna är fullt utnyttjade och det totala utbudet av båda är fullständigt oelastiskt. Varumarknaderna är öppna och varupriserna givna.

Två-sektors allmän jämviktsmodellen för två länder används för analys av en situation i jämvikt. Detta innebär att i utgångsläget är alla produktionsfaktorer fördelade på bästa sätt och den högsta möjliga välfärden är



uppnådd. Det är då helt klart att en förändring av fördelningen av arbetskraft mellan två länder enbart kan leda till att sänkt välfärd. Med rationella agenter kommer dock någon resursomfördelning inte till stånd. För resonemanget nedan måste man därför anta en situation där utvandringslandet inte är i jämvikt medan invandringslandet är det. Man kan då tänka sig att Sverige är invandringslandet och är integrerat med EG och världsmarknadspriserna är givna. Utvandringslandet, som kan antas vara Estland, är inte integrerat utan har en annan uppsättning varupriser som också genererar en annan faktorerättning. Lönen antas vara lägre i Estland. Utvandringen från Estland till Sverige kan då betraktas som en exogen förändring av arbetskraftsutbudet i Sverige.

I den traditionella modellen ges de långsiktiga effekterna av ett exogent inflöde av arbetskraft i en jämviktssituation av det s. k. Rybczynskiteoremet. Enligt detta kommer den relativa produktionen av de två varorna att förändras i det att den arbetsintensiva sektorn kommer att expandera och den kapitalintensiva att kontrahera. Enbart en av de två sektorerna kommer således att gynnas och den andra att missgynnas.

En viktig utsaga om faktorpriserna följer också. Om produktionen inte specialiseras i endera varan och varupriserna inte förändras, kommer immigrationen inte att ha några som helst effekter på faktorpriserna. Varken lön eller kapitalavkastning påverkas. Orsaken till detta är ett entydigt monotont samband mellan varu- och faktorpriser i en sådan modell. I och med att varupriserna inte påverkas kommer inte heller faktorpriserna på lång sikt att ändras.

Det är ett kanske överraskande resultat att faktorpriserna inte påverkas på lång sikt.<sup>18</sup> Emellertid är de kortsiktiga effekterna helt andra än de långsiktiga och för att förstå varför faktorpriserna inte påverkas är det lämpligt att först analysera de kortsiktiga effekterna för att sedan studera anpassningen till den långsiktiga jämvikten.

För en kortsiktig analys kan man anta att kapitalet är låst i respektive sektor men att arbetskraften kan omfördelas mellan sektorerna tills dess att lönen utjämnats. En ökning av mängden arbetskraft leder på kort sikt till att kapitalavkastningen i båda sektorerna stiger och till att lönen faller vid immigration. Det ökade arbetskraftsutbudet som följer av invandring driver ned lönen. Då båda sektorerna absorberar mer arbetskraft, stiger kapitalavkastningen i båda sektorerna. Vidare gäller att kapitalavkastningen stiger mer i den arbetskraftsintensiva sektorn än i den kapitalintensiva. Utifrån dessa resultat är det inte att förvånas över att arbetarna motsätter sig invandring och kapitalisterna stöder den. Kapitalavkastningen stiger mer i den arbetsintensiva sektorn och avvikelser mellan sektorernas kapitalavkastning kan enbart upprätthållas om kapitalet är låst i de två sektorerna.

Avvikelsen i avkastningen till kapitalet är sedan utgångspunkten för övergången till den långsiktiga jämvikten och utgör motivet för en omfördelning av kapitalet från den kapitalintensiva till arbetsintensiva sektorn. Kapitalöverföringen gör att kapitalavkastningen faller medan lönen, som är gemensam för båda sektorerna, stiger. Processen fortskrider tills det resultat som Rybczynskiteoremet anger nåtts, nämligen att såväl kapitalavkastning som lön är desamma mellan sektorerna och vid samma nivå

<sup>18</sup> Detta resultat håller också i en modell med faktorer och två varor som visats av Batra och Casas (1976).

som i utgångsläget. De kortsiktiga effekterna på avkastningen motverkas således av kapitalomfördelningen. Även om på kort sikt lönen faller, kommer expansionen av den arbetsintensiva sektorn att motverka lönefallet. Expansionen fortskrider tills dess att lönen återgått till sin ursprungsnivå.

Den långsiktiga effekt som leder fram till Rybczynskis slutsats glöms ofta bort vid en bedömning av migrationens konsekvenser. Det är också att notera att denna viktiga effekt inte var närvarande i den första modellen som diskuterades; i denna antogs ju ekonomin bestå av enbart en sektor.

Man måste samtidigt fråga sig hur det är möjligt att kombinera slutsatsen att varu- och faktorpriser är opåverkade i såväl utvandrings- som invandringsland med det faktum att välfärden stiger. I resonemanget ovan antogs landet utsättas för en exogen förändring av sitt utbud av arbetskraft. Så länge varupriserna är opåverkade kommer även faktorpriserna att vara det. Men den arbetskraft som invandrat kommer att erhålla samma lön som ursprungsbefolkningens arbetskraft och om denna överskrider den lön som invandrarna hade i hemlandet uppstår naturligtvis en välfärdsvinst som (i avsaknad av externaliteter) kan mätas som antalet invandrare multiplicerat med löneskillnaden. Existensen av löneskillnader förutsätter dock en icke-jämviktssituation där såväl frihandel som fri faktorrörlighet utesluts. Redan frihandel leder i den traditionella handelsmodellen till faktorprisutjämning mellan länderna.

Slutsatsen skulle då vara att om priserna i Sverige är världsmarknadsbestämda kommer arbetskraftsinvandring från, säg Estland, på lång sikt inte att påverka ersättningen till produktionsfaktorerna. På kort sikt sker dock anpassningar enligt det resonemang som fördes ovan.

Om man i stället för att utgå från att priserna är givna på världsmarknaden antar att dessa bestäms av inhemsk efterfrågan och utbud, kommer en ökning av arbetskraftsutbudet att sänka lönen i förhållande till kapitalavkastningen även på lång sikt. Omfattningen på denna effekt är beroende av den s. k. aggregerade substitutionselasticiteten. Denna är ett vägt genomsnitt av substitutionselasticiteterna mellan faktorerna i varje sektor och substitutionselasticiteten mellan de två varorna på efterfrågesidan.<sup>19</sup>

Om man antar fler än två faktorer sker dock ingen återgång till de ursprungliga faktorpriserna. I en allmän jämviktsmodell med tre faktorer t. ex. arbete, kapital och jord, kommer en ökning av mängden arbetskraft alltid att sänka lönen. Det är däremot inte med säkerhet fallet att avkastningen på andra faktorer såsom kapital kommer att stiga. Detta är beroende av de relativa faktorintensiteterna vilka i tre-faktorfallet tenderar att bli komplicerade. Om ingendera av de två sektorerna använder arbete intensivt kommer avkastningen såväl till kapital- som jordägarna att stiga. Vidare, om endera varan produceras med en teknik som är arbetsintensiv kommer avkastningen till de övriga två faktorerna att röra sig i olika riktningar. Av detta följer också att om arbetskraft används enbart i produktionen av en av varorna, kommer avkastningen att röra sig i olika riktningar.

Man kan också visa att nationalinkomsten kommer att stiga i proportion till ökningen av invandringen.<sup>20</sup> Om man antar fullt rörliga faktorpriser

<sup>19</sup> Se Jones (1965).

<sup>20</sup> Se Batra och Casas (1976) för detaljer.

kan man således utgå från att inhemsk arbetskraft, om denna är perfekt substitut till den invandrade arbetskraften, på kort sikt kommer att få det svårare att hävda sina inkomster. På motsvarande sätt kommer en faktor, t. ex. kapital, som är komplement att uppleva kortsiktiga inkomstökningar. En effekt som kan förväntas vara relativt kortsiktig i det att det förutsätts att humankapital och fysiskt kapital är konstant, är således av inkomstomfördelande natur. Vid invandring av lågutbildad arbetskraft som inte medför kapital till landet finns det således anledning att förvänta att den inhemska lågutbildade arbetskraften på kort sikt kommer att förlora om invandrararbetskraft anländer. Utbildad arbetskraft och kapitalägare kan förväntas att vinna. Då på kort sikt knappheten på humankapitalet och det fysiska kapitalet ökar, stiger ersättningen till dessa faktorer och då tillgången på lågutbildad arbetskraft stiger kommer ersättningen för denna faktor att falla.

I en modell med två produktionsfaktorer i vilken den invandrade arbetskraften har samma kvalifikationer som den inhemska, har visats att kapitalägarnas vinster överskrider de inhemska löntagarnas förluster så att nettoeffekten därmed blir positiv för invandringslandets nationalinkomst.<sup>21</sup> Om det traditionella neoklassiska antagandet om flexibla faktorpriser inte håller, kan också effekter på sysselsättningen av arbetskraft eller på kapitalutnyttjandet uppstå.

## Effekter av migration under samtidig kapitalrörlighet

Det framgick i avsnittet ovan att kapitalavkastningen på kort sikt steg till följd av invandringen. Om man antar ett avtal som omfattar inte bara fri rörlighet för arbetskraft utan också fri kapitalrörlighet kan förändringarna i kapitalavkastningen också påverka kapitalrörelserna mellan länderna.

Detta har också analyserats i litteraturen.<sup>22</sup> Modellstrukturen skiljer sig här något från den i ovanstående traditionella faktorproportionsmodell i det att den ena varan produceras i båda länderna medan den andra varan produceras enbart i ett av länderna. Man visar att ett initialt utflöde av arbetskraft från ett land till ett annat kan ge upphov också till ett utflöde av kapital från utvandringslandet. Det land som mottar arbetskraft skulle därmed också åtnjuta ett inflöde av kapital. Detta är helt i samstämmighet med de resultat som refererades ovan, varav det framgick att kapitalavkastningen i båda sektorerna på kort sikt stiger.

Liksom i en traditionell allmän jämviktsmodell antas fullständig konkurrens, konstant skalavkastning och full sysselsättning av alla produktionsfaktorer. Två länder antas, t. ex. Sverige och Polen, och två varor produceras. En vara produceras såväl i Sverige som i Polen. Den andra, däremot, är specifik för Sverige och kan representera en vara för vilken vi har komparativa fördelar i produktionen pga. specifika naturresurser.

Det antas att internationellt rörlig utbildad arbetskraft kan användas för att producera den vara som är gemensam för Sverige och Polen. Även internationellt rörligt kapital utnyttjas för att producera den gemensamma varan i såväl Sverige som i Polen och en specifik produktionsfaktor utnyttjas i produktionen av den andra varan i Sverige. Den sistnämnda varan

<sup>21</sup> Se Berry och Soligo (1969).

<sup>22</sup> Se Gerking och Mu (1983).

produceras inte i Polen som därmed antas vara specialiserad i produktionen av den förstnämnda. Polackerna exporterar denna vara till Sverige.

Den teknologi som utnyttjas i Sverige och i Polen före avtalet om faktorrörlighet gör att lönen i Sverige är högre än den polska. Vid ett avtal om fri arbetskrafts- och kapitalrörlighet kommer då ett utflöde av arbetskraft från Polen till Sverige att uppstå. Tillåts också kapitalet att röra sig över gränserna erhålls två intressanta resultat: i) förändringen i lönen för utbildad arbetskraft i Sverige och i Polen går i samma riktning, och ii) lönen i Sverige och i Polen rör sig båda åt motsatt håll som kapitalavkastningen rör sig. Då man också kan visa att kapitalavkastningen kan röra sig åt endera hållet innebär dessa resultat att båda lönerna samtidigt kan stiga (falla) vilket inträffar om kapitalavkastningen faller (stiger).<sup>23</sup>

Effekterna på faktorpriserna kan intuitivt förklaras på följande sätt: En överföring av arbetskraft från Polen till Sverige gör att den totala världsproduktionen av den gemensamma varan stiger mer än produktionen av den andra varan så att den gemensamma varan blir relativt billigare. Sänkningen av relativpriset på denna kommer att höja den reala avkastningen av den faktor som används relativt intensivt i produktionen av den andra varan. I detta fallet kommer höjningen av priset på den specifika svenska varan att leda till att båda lönerna faller och att kapitalägarna är de enda som tjänar.

Beroende på kvoten mellan kapital och arbete<sup>24</sup> mellan länderna i produktionen av den gemensamma varan kan resultatet bli att löneskillnaderna ökar mellan Sverige och Polen. Ett annat viktigt resultat är att närhelst antagandet om utjämning av kapitalavkastningen mellan länderna påföres, måste en liten ökning invandring av arbetskraft till Sverige åtföljas av en liten ökning av kapitalstocken i Sverige. Om Sverige etablerar fri faktorrörlighet med Polen skulle, under ovan angivna förhållanden, detta leda till att Polen tappar såväl arbetskraft som kapital till Sverige.

## Effekter av migration vid utländskt ägande av produktionsfaktorerna

Det framgick vid genomgången av den partiella modellen i detta kapitel att ägandet av produktionsmedlen spelar en viktig roll för resultaten. Man har under senare år också utvärderat effekterna på välfärden av internationella transfereringar, tillväxt, handelspolitiska åtgärder, internationella faktorrörelser m. m., i modeller där man särskiljer den inhemska och den aggregerade nationalinkomsten. Man beaktar således att en viss del av produktionsfaktorerna är i utländsk ägo medan man egentligen enbart är intresserad av effekterna på de inhemska ägda faktorerna.

Konsekvenserna av att en del faktorer är i utländsk ägo kan vara betydande. Om faktortillgången ökar, t. ex. genom immigration, kan detta leda till en försämring av den nationella välfärden, dvs. svenskers och redan i Sverige verksamma invandrades välfärd. Det kan också visas att i detta fall kan frihandel vara underlägsen såväl autarki som subventionerad handel.

En viktig fråga är också hur produktionsfaktorer ska behandlas då ägandeland och utnyttjandeland inte är desamma.<sup>25</sup> Om en polack in-

<sup>23</sup> Villkoret för att lönerna i båda länderna ska falla samtidigt är att kvoten mellan kapital och arbete är högre i Sverige och att den utbildade arbetskraftens produktivitet är högre i Sverige.

<sup>24</sup> Se Batra och Casas (1976) för detta resultat i tre-faktor, två-varufallet.

<sup>25</sup> Se Bhagwati och Brecher (1977), Bhagwati och Tironi (1979) och Rivera-Batiz (1983).

vandrar till Sverige ska detta behandlas som en effekt på polsk välfärd, svensk välfärd, båda eller ingendera? Ofta är det fallet att invandrare från fattigare länder tar anställning i industrier som direkt konkurrerar med export från deras hemländer. Skulle Sverige anställa ett stort antal polacker i sitt jordbruk, skulle en omfattande svensk expansion av jordbruksexporten komma att missgynna Polens ekonomi genom att dess terms-of-trade försämras. Således, samtidigt som Polens emigranter gynnas genom en högre lön kommer den kvarvarande polska arbetskraften att missgynnas. Därvid kommer den polska samhälleliga välfärden att entydigt missgynnas då ju enbart de kvarvarande arbetarna omfattas av välfärdskalkylen. Det ligger således underförstått i mycket av den allmänna debatten om välfärdskonsekvenserna att man enbart tar hänsyn till den kvarvarande arbetskraften. Detta var tydligt i den s.k. brain-drain diskussionen under 1960-talet, då den knappa högutbildade arbetskraften från u-länderna sökte sig till de rika länderna. Även vid beskattning behandlas en invandrare som tillhörig värdlandet. Det är dock inte självklart att invandraren inte i stället ska beskattas av hemlandet. Det finns således flera skäl att närmare granska resultaten i modeller som separerar "nationell" och "aggregerad" nationalinkomst.

Ovan visades att kortsiktiga effekter kan motverkas av långsiktiga. På kort sikt faller lönen men på lång sikt motverkas detta av en expansion av den arbetskraftsintensiva sektorn.<sup>26</sup> Argumentet kan åskådliggöras grafiskt.<sup>27</sup> Betrakta en ekonomi med, liksom tidigare två varor, X och Y, som produceras under konstant skalavkastning och fullständig konkurrens. Två faktorer,  $\bar{K}^s$  och  $\bar{L}^s$ , ägs av svenska medborgare och dessa rör sig fritt mellan sektorerna.

Den nationella transformationskurvan AZ är återgiven i Figur 4.2, där den internationella priskvoten är  $\bar{P}\bar{P}(=P_x/P_y)$  med  $P_x$  och  $P_y$  som världsmarknadspriser. Produktionspunkten är vid e. Ett s.k. inkomstfördelningsloкус ges för arbetskraften av WM som visar arbetskraftens andel av nationalinkomsten vid olika punkter på den nationella transformationskurvan. Om produktionen sker vid e kan en stråle dras från origo, Oe och vid skärningspunkten av Oe med WM vid c erhålls så arbetets relativa andel av den totala nationalinkomsten. Avståndet Oc motsvarar arbetskraftens krav på sin del av nationalinkomsten och ce kapitalägarnas varvid Oc/ce blir arbetets andel relativt kapitalets. Alla punkter längs WM representerar arbetarnas faktorandelar vid motsvarande produktionspunkt på AZ-kurvan.

Lutningen på WM bestäms av hur faktorandelarna förändras längs AZ; kapitalets faktorinkomster relativt arbetets ges av  $\Gamma=r\bar{K}^s/w\bar{L}^s$  där w och r är respektive faktors avkastning. Med exogent givna faktortillgångar påverkas  $\Gamma$  enbart av faktorpriserna. Om produktionen av X ökar kommer arbetets relativa andel i relation till kapitalets att falla såsom kurvan dragits här.<sup>28</sup> Då X ökar kommer arbetskraftsefterfrågan i denna sektor inte att stiga lika mycket som arbetskraftsefterfrågan i Y-sektorn faller. Således uppstår ett utbudsöverskott på arbetskraft varvid kvoten w/r faller.

Vid arbetskraftsinvandring skiftar ekonomins transformationskurva utåt till A'Z' och med samma relativpriser,  $\bar{P}\bar{P}$ , blir den nya produktions-

<sup>26</sup> Se Journal of Public Economics, Vol 18, för ett antal artiklar ett seminarium som handlar dessa frågor internationell beskattning.

<sup>27</sup> Se Bhagwati och Fisher (1977).

<sup>28</sup> Detta implicerar att det antagits att X är kapitalintensivare var.



som sådan är antagandet att priserna är givna rimligt. Men vad händer med priserna ändå påverkas? Då  $Y$  ökar och  $X$  minskar måste man anta att kvoten  $P_x/P_y$  stiger. Om Sverige är relativt kapitalintensivt exporterer och  $Y$  importerar vilket medför en terms-of-trade förbättring som i figur 1 motsvaras av förflyttningen från  $\bar{P}\bar{P}$  till  $\bar{P}'\bar{P}'$ .

Den nationella produktionspunkten förflyttas från  $e$  till  $j$  och den nationella inkomstfördelningen har också påverkats. Punkten  $g$  längs  $ij$  representerar en sänkning av kvoten  $w/r$ , orsakad av den sänkta efterfrågan på arbete relativt kapital då produktionsstrukturen ändras. Första frågan är då att ju mer arbete en individ besitter i förhållande till kapital, desto troligare är det att han påverkas negativt av arbetsmarknadens invandring. För det andra, ju större en persons benägenhet att konsumera exportvaran är desto troligare är det att hans realinkomst reduceras av prispåverkande immigration.

Avgörande för immigrationens inkomstfördelningseffekter är således individens faktorägande och preferenser. Om arbetarna inte äger kapital och konsumerar relativt sett mycket av exportvaran, kan inkomstfördelningseffekterna förväntas vara större än annars.

## Slutsatser om inkomstfördelningseffekterna

Det framgick av genomgången ovan att i den partiella en-sektorsmodellen kommer summan av välfärden i utvandrings- och invandringsland att stiga till följd av migrationen. Detta resultat håller också i allmänhet och synes därför vara ett robust resultat vilket också är intuitivt lättförståeligt om man med hänvisning till det bättre utnyttjandet av arbetskraften som följer av att arbetskraften flyttat.

Inkomstfördelningseffekterna är betydligt mer komplicerade. I en två-sektorsmodell med en typ av arbetskraft kommer entydigt lönen att falla medan kapitalägarna tjänar. I allmän-jämviktsmodellen med fasta priser kommer på lång sikt varken lön eller faktoravkastning att påverkas mycket, men de påverkas på kort sikt. Om priserna på lång sikt påverkas av invandringen, dvs. om Sverige skulle antas vara en slutet ekonomi, kommer lönen att falla.

En rad förhållanden bör dock hållas i åtanke innan man drar långtgående slutsatser angående vinnare och förlorare av arbetskraftsinvandringen. Det är t.ex. mycket svårt att entydigt urskilja personer som äger kapital eller den andra faktorn. I den utsträckning som ägare av kapital också är arbetskraft kommer individen att påverkas både som arbetare och kapitalägare. Med en ökad spridning av aktieäggande, konvertibler, etc. är det inte möjligt att säga att vissa personer tjänar och andra förlorar. Varupriserna påverkas kan en individ vinna i egenskap av producent och förlora i egenskap av konsument.

Av mycket stor betydelse är också att man under senare år mer och mer har uppmärksammat lönernas beroende av vinsterna. Om lönen påverkas av vinsterna blir det mycket svårt att utifrån de presenterade modellerna dra entydiga slutsatser om invandringens inkomstfördelningseffekter.

Men med stor visshet borde man dock kunna säga att på kort

kommer företagsägarna att vara vinnarna av invandringen. De lediga platserna besätts ju därför att det är lönsamt att anställa personal och man förväntar sig således en positiv effekt på vinsterna. Dessa vinstökningar kan dock, på längre sikt, förväntas leda till ökade löner och till ökade investeringar varför även arbetare kan förväntas få del av vinsterna av invandringen.

## En kritisk utvärdering av migrationsteorin

Den syn på arbetsmarknaden som representeras av de modeller för migrationens konsekvenser som hittills gått igenom är i flera avseenden förenklad. Förändringar i utbud och efterfrågan på arbetskraft leder fram till en marknadsklarande lön som ger full sysselsättning i ekonomin. I senare tids arbetsmarknads- och makroekonomiska forskning har man starkt ifrågasatt huruvida detta ger en god beskrivning av arbetsmarknaden. Ett färskt exempel som varnar för denna marshallianska syn på arbetsmarknaden ges t. ex. i Robert Solows "The Labor Market as a Social Institution" där en rad argument anförs mot att betrakta arbetsmarknaden som en ren varumarknad.<sup>30</sup>

När det gäller just migrationsanalys har den grundläggande synen på arbetsmarknaden stor betydelse och i flera avseenden strider de teoretiska modellerna mot uppenbara observationer som kan göras för migrationen. I samtliga modeller, såväl de för partiella analys som för allmän jämviktsanalys, antas att arbetskraft söker sig över till det rikare landet trots att där inte existerar några lediga platser. I utgångsläget antas att det råder jämvikt på arbetsmarknaden. Det är emellertid ett väl etablerat empiriskt faktum, vilket diskuterades bl. a. i föregående avsnitt, att antalet vakanser (alternativt arbetslösheten) i destinationslandet är en avgörande faktor bakom flyttningarna. Enligt t. ex. EGs regler för den fria rörligheten måste i princip lediga platser finnas tillgängliga innan migrationen kan komma till stånd. Det mindre antalet migranter som söker på arbetsmarknader i andra länder kommer också i de flesta fall att ha förväntat sig om att vakanser finns att tillgå innan flyttningen genomförs. Samtliga de teoretiska modeller som tagits upp till behandling strider således mot det faktum att lediga platser är en förutsättning för invandring.

Om arbetare enbart söker sig till andra arbetsmarknader där det redan finns lediga platser får man inte heller den press nedåt av lönen vid inflyttning av migranter som predikteras av modellerna. Det är således enbart arbetsmarknader i obalans, dvs. här sådana med överskottsefterfrågan på arbetskraft, som attraherar arbetskraft.

Att arbetare inte anländer till nya arbetsmarknader så att lönen därigenom pressas har under senare år uppmärksammats i litteraturen.<sup>31</sup> I dessa studier har visserligen frågan om varför man inte bjuder under på arbetsmarknaden studerats i samband med observationen att *arbetslösa* inte söker sig över till andra sektorer där balans råder på marknaden för att där få arbete. I princip är dock resonemanget direkt tillämpligt på migranter och man kan då fråga sig varför personer från fattigare länder inte söker sig över till rika länder och där bjuder under på arbetsmarknaden.

<sup>30</sup> Se Solow (1990).

<sup>31</sup> Se t. ex. Solow (1990) eller Lindbeck och Snower (1988).



En orsak kan vara att det etableras en social norm som i praktiken förbjuder arbetare (arbetslösa eller immigranter) att bjuda under så att lönen faller. Lindbeck och Snower diskuterar möjligheten att de som redan är anställda (s.k. insiders) kommer att trakassera de som försöker ta sig in på marknaden (outsiders) och därigenom pressa ned lönen.<sup>32</sup> Det kan också vara fallet att många arbetare bedömer att deras framtida löneutveckling kommer att vara svag om man erbjuder sig att arbeta till en lägre lön än den etablerade. Ofta har också företagen ett beroende till den lokala fackklubben som kan motsätta sig ett underbjudande från invandrare eller arbetslösa.

För EG:s fri rörlighet är det uppenbart att en hög osäkerheten om att lyckas erhålla ett jobb i ett annat land genom underbjudande, i kombination med att man måste betala uppehållet själv, har en starkt hämmande effekt på invandringen. Detta förstärks av att möjligheterna att söka på arbetsmarknaden i något annat EG-land är starkt tidsbegränsade. Oavsett vilken förklaring som kan ges är det en avgörande observation att en arbetsmarknad utan lediga platser inte attraherar arbetssökande från andra länder. I princip förutsätter en migration att ett kontrakt redan etablerats mellan den sökande och det företag där en vakans finns.

Att gå över från en situation med reglerad till fri arbetskraftsinvandring med länder där stora delar av befolkningen finner eventuella lediga platser i Sverige vara attraktiva innebär att utbudskurvan för arbetskraft i Sverige kommer att förändras. Om arbetskraftsinvandring inte tillåts och vi har full sysselsättning i Sverige och ett mycket högt arbetsmarknadsdeltagande, vilket länge var fallet i Sverige, kommer utbudskurvan för arbete att vara i det närmaste vertikal. Ytterligare efterfrågeökningar leder till löneökningar och därmed inflation. Under fri arbetskraftsinvandring däremot, kommer en efterfrågeökning att leda till löneökningar som stimulerar ett ökat utbud av arbetskraft i landet. Effekterna på inflation, tillväxt, m. m. blir självklart helt annorlunda under sådana förhållanden. Skulle fri rörlighet med Polen, Baltikum och Ryssland etableras skulle utbudskurvan för arbetskraft i Sverige vara i det närmaste horisontell. Ett betydande utrymme för långsiktig ekonomisk expansion kan då uppstå utan någon större risk för löne- och prisinflation.

## Effekter av invandring på ursprungsbefolkningens sysselsättning

Vid immigration och rigida löner uppstår frågan om den inhemska arbetskraften kan komma att ersättas av den invandrade och hamna i arbetslöshet. Detta har inte kunnat belysas i modellerna ovan då i dessa har antagits full sysselsättning.

Risken att invandrare tar jobben från den inhemska arbetskraften kan dock betraktas som liten i synnerhet om det råder begränsningar i möjligheterna att för utlänningar att söka arbete i Sverige. Den kanske viktigaste orsaken är att antalet lediga platser empiriskt sett spelar en viktig roll för emigrationsbeslutet. I den utsträckning som invandringen därigenom är efterfrågebäddad finns ingen risk för utträngning. Om man vidare, vilket

<sup>32</sup> Se Lindbeck och Snower (1988).

är det vanliga, begränsar den tid under vilken en icke-kontrakterad arbetsökande får söka arbete i Sverige, kommer vi inte heller att riskera ett alltför stort antal arbetsökande så länge dessa har en någorlunda korrekt bild av arbetsmarknadsläget i Sverige.<sup>33</sup>

Vidare skulle det strida mot trygghetslagarna att utan vidare ersätta den inhemska anställda arbetskraften med invandrad. Enligt lagen om anställningsskydd (LAS) krävs en saklig grund för avskedanden och att billig invandrad arbetskraft finns att tillgå betraktas inte som saklig grund för avsked. Så länge kollektiva avtal gäller man kan inte heller utan vidare starta nya företag med billigare invandrad arbetskraft som konkurrerar ut de befintliga.<sup>34</sup>

Dessa slutsatser är också konsistenta med teorin för den segmenterade arbetsmarknaden enligt vilken de senast anlända invandrarna får de minst attraktiva jobben och den inhemska arbetskraften och tidigt anlända invandrare förs över till mer attraktiva arbeten. Så länge arbetskraftsbrist råder kommer inhemska arbetskraft enbart i mycket ringa utsträckning att trängas ut av invandrad arbetskraft. Då arbetskraftsbrist i hög grad är en fråga om stabiliseringspolitik vilar mycket av ansvaret för att utträngningseffekter inte uppstår på den ekonomiska politiken.

Empiriska undersökningar antyder också att utträngningen från arbetsmarknaden är mycket ringa.<sup>35</sup> Resultat är dock starkt beroende av aggregeringsnivån för den inhemska arbetskraften. Om man särskiljer de inhemska arbetskraftskategorierna, såsom t. ex. ungdomar eller lågutbildade kvinnor som kan tänkas konkurrera mer direkt med en stor del av den invandrade arbetskraften, är det sannolikt att man finner större utträngningseffekter. Omfattningen av utträngning till arbetslöshet för inhemska arbetskraft är svår att empiriskt bedöma liksom graden av substituerbarhet eller komplementaritet mellan arbetskategorierna. Man borde dock med viss säkerhet kunna påstå att problemet på sin höjd kan vara av kortsiktig natur och uppträda under en anpassningsperiod vid större inflöden av icke-kontrakterade invandrare.

## Migrationen och finansieringen av den offentliga sektorn

Den traditionella nationalekonomiska migrationslitteraturen behandlar effekter på välfärden som genereras av förändringar i det fysiska kapitalet. Det finns många exempel där grupper emigrerat (frivilligt eller efter tvång) och i denna process antingen helt lämnat över sitt realkapital eller företag till de kvarvarande eller tvingats sälja detta till underpris. Vid emigration lämnar man även sin andel av det offentligt ägda kapitalet. I det land man anländer till kommer man att på motsvarande sätt utnyttja en viss andel av det offentligt ägda kapitalet i form av skolor, vägar och offentligt ägda naturresurser.

Beakta först ett standardfall där en migrant betalas med värdet av sin marginalprodukt såväl i det land han lämnar som i det land han anländer till. I detta fall kommer han själv att ha vunnit på flyttningen och några effekter på den övriga befolkningen i utvandrings- eller invandringslandet

<sup>33</sup> Vid utpräglad nöd i t. ex. Baltikum skulle situationen naturligtvis vara annorlunda. Även om i detta fallet det också är reallöner som styr emigrationen vore det felaktigt att behandla detta som arbetskraftsinvandring. Emigration kommer då till stånd oavsett arbetsmarknadsläget i Sverige.

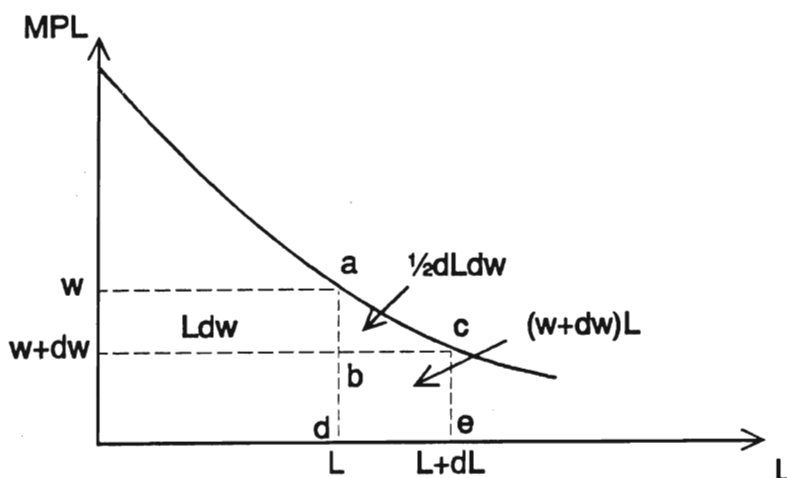
<sup>34</sup> Undantag kan gälla för t. ex. transportnäringen och rederier där utländsk arbetskraft lättare kan ersätta den inhemska.

<sup>35</sup> Se Abrams och Abrams (1975) och Gordon (1975) som för amerikanska förhållanden hävdar att arbetsmarknaden är tillräckligt segmenterad för att utträngning inte skall inträffa. Enligt Piore (1979) är efterfrågan på migranter ett resultat av att den inhemska arbetskraften inte bjuder ut sin arbetskraft för de tunga och smutsiga jobben. van Dijk och Folmer (1976) kommer i en noggrannt genomförd studie fram till slutsatsen att utträngning inte är sannolik. Se dock Briggs (1975a) och (1975b) som diskuterar en utträngningshypotes i samband med illegal invandring.

kommer inte till stånd.<sup>36</sup> De fall då denna slutsats måste modifieras gäller då migrationen påverkar faktorpriserna eller då migranternas inkomster skiljer sig från värdet av arbetets marginalprodukt.

En sådan modifiering som involverar förändringar i priserna på produktionsfaktorerna redovisas i Figur 4.3 nedan. Två faktorer arbete och kapital antas och då fullständig konkurrens råder kommer de reala faktoravkastningarna att återspegla respektive faktors marginalprodukt. Det antas att kapitalstocken är opåverkad av invandringen men att arbetsutbudet stiger så att en märkbar lönesänkning kommer till stånd. Då arbetskraften ökar från  $L$  till  $L + dL$  och lönen faller från  $w$  till  $w + dw$  kommer nationalinkomsten att stiga med området  $adec$ . Av denna ökning är det enbart  $bced$  som betalas till migranterna själva och (approximativt) triangeln  $abc$  tillkommer de ursprungliga invånarna. Förlusten för arbetskraften av  $Ldw$  kompenseras av en motsvarande ökning av ersättningen till kapitalägarna och representerar således ingen nettovinst.<sup>37</sup>

Figur 4.3 Effekter av arbetskraftsinvandring vid förändrade faktorpriser.



Nettovinsten  $abc$  är orsakad av att migranterna som anländer har en annan uppsättning produktionsfaktorer än ursprungsbefolkningen. Det är rimligt att för normala immigranter ifrågasätta denna triangels numeriska betydelse för en utvärdering av migrationens konsekvenser. Sannolikt är denna i allmänhet låg. Man kan emellertid tänka sig att migranter bär på en mycket speciell egenskap. Antag t. ex. att den invandrade arbetskraften är pizzabagare och att alla andra produktionsfaktorer som ägs av ursprungsbefolkningen klumpas ihop i en enda faktor. Då kommer invandring av ytterligare en pizzabagare att sänka pizzabagarnas löner och den andra faktorns ersättning kommer att stiga.

Piore har påpekat att om den inhemska arbetskraften är komplementär till den invandrade kan invandrarna ta över de smutsigaste och sämst

<sup>36</sup> Grubel och Scott (1966).

<sup>37</sup> Se Berry och Soligo (1969) för en djupare diskussion.

betalda jobben.<sup>38</sup> Detta kan självfallet förekomma i viss omfattning men det är inte självklart om detta ska betraktas som positivt eller negativt. Invandrarna kommer att konkurrera om lönen med de fattigaste delarna av ursprungsbefolkningen. Dessa komplementariteter mellan invandrare och ursprungsbefolkning kommer att försvinna över tiden och är i princip enbart begränsad till den första generationen av invandrare och kan enbart upprätthållas med ett kontinuerligt inflöde av invandrad arbetskraft.

Ursprungsbefolkningen kan också drabbas negativt om delar av landets kapitalstock ägs av utlänningar. Om kapitalstocken är konstant och ägs till viss del av utlänningar och investeringarna inte stimuleras, kan invandringen komma att reducera ursprungsbefolkningens inkomster.<sup>39</sup> En transferering till utländska ägare av kapital kommer till stånd.

I tider av brist på en speciell typ av arbetskraft kan invandringen vara av speciell betydelse för den inhemska befolkningen. Antag att efterfrågan på t. ex. montörer inom bilbranschen stiger kraftigt och att lönen på kort sikt överskrider den långsiktiga. (Med långsiktig lön menas här den lön som stimulerar en potentiell montör att genomgå den nödvändiga utbildningen.) Även om antalet invandrade montörer skulle vara litet i förhållande till det totala antalet arbetare i landet kan invandringen ha stor betydelse för bilbranschen så att därigenom triangeln abc ändå kommer att vara betydande.

## Externaliteter av migration

### *Allmänt*

I den modell för internationell handel som diskuterades i kapitel 4 ovan, finns olika sätt att utjämna avkastningen på produktionsfaktorer mellan länder. För det första kommer varuhandeln i sig att leda till utjämning av löner och kapitalavkastning över länderna. Om internationell varuhandel inte förekommer kommer ändå faktorpriserna att utjämnas om faktorerna får röra sig över gränserna. Självfallet utjämnas också faktorpriserna om såväl frihandel som fri faktorrörlighet tillåts. Enligt detta skulle således ett utflöde av arbetskraft leda till höjda löner och minskad sysselsättning medan ett inflöde leder till en sänkning av lönen och en ökning av sysselsättningen.

I realiteten utjämnas dock inte faktorpriserna även om under vissa perioder tendenser till utjämning finns. Möjliga orsaker till detta har redan diskuterats. Det kan vara fallet att arbetskraften i verkligheten inte är homogen på det sätt som antas i teorin och att migrationen ofta är selektiv till sin natur. Homogenitetsantagandet gör att en rad viktiga och intressanta fenomen bortses från. I detta sammanhang är externaliteterna av stor betydelse.

Tidigt belystes betydelsen av att migrationen är selektiv och de externaliteter som därigenom uppstår.<sup>40</sup> Argumentet är att ett inflöde av arbetskraft orsakar högre inkomstillväxt i de mottagande länderna och ett utflöde orsakar lägre tillväxt. Ett argument är att migrationen leder till ett urval av yngre, mer välutbildade och mer produktiva arbetare kommer detta att leda till extra stora ökningar i efterfrågan i destinationslandet och

<sup>38</sup> Se Piore (1979).

<sup>39</sup> Se MacDougall (1960).

<sup>40</sup> Se t. ex. Myrdal (1957) eller Okun och Richardson (1961).

minskad efterfrågan i utvandringslandet. Dessa sekundära effekter kan i sin tur stimulera ytterligare migration.

Det bör dock noteras att även om per capita inkomsten är opåverkad i utflyttningslandet kommer den genomsnittliga inkomsten att falla om de personer som utvandrat har högre inkomster än genomsnittet. Om migranternas förväntningar är korrekta kommer dennes inkomst att stiga. Hur de kvarvarande påverkas beror i sin tur på vilka externaliteter som uppstår i samband med utflyttningen.

### *Migrationen, skattesystemet och externa effekter*

Viktiga effekter på ursprungsbefolkningen i såväl destinationslandet som i ursprungslandet kan uppträda om det råder en avvikelse mellan produktionsfaktorernas marginalproduktivitet och deras ersättning. En lång rad orsaker till sådana avvikelser kan tänkas. Under ett progressivt skattesystem kommer den fattiges nettolön (dvs marknadslönen minus skatter plus arbetarens andel av offentliga tjänster) att överskrida värdet av hans marginalprodukt. För den rike däremot, som beskattas mer än han erhåller i transfereringar, kommer nettolönen att underskrida marginalprodukten. Ett progressivt skattesystem och betydande överföringar till låginkomsttagare kommer då att innebära att låginkomsttagare stimuleras att flytta till Sverige. Utländska höginkomsttagare, som skulle söka välbetalda arbeten i Sverige avskräckes på motsvarande sätt av skatte- och transfereringssystemet i Sverige. Med tanke på de förhållandevis höga marginalskatterna i Sverige kan detta argument ha stor betydelse. Ett uttryck för detta har varit de uppkomna svårigheterna att rekrytera gästforskare till Sverige och de korrigerande skattemässiga åtgärderna för gästforskare som man tvingats till.

Samtidigt som skattesystemet i sig påverkar den enskildes beslut att flytta kommer effekterna på ursprungsbefolkningen att vara beroende av den typ av arbetskraft som flyttar in. En invandrad höginkomsttagare som beskattas hårt och som enbart till ringa del utnyttjar det offentliga kommer således att bidra mer än en lågutbildad för vilken motsatsen gäller. Till detta kommer det faktum att värdet av marginalprodukten är högre i fallet med höginkomsttagare.

Inhemska höginkomsttagare kan mycket väl betala skatter som är högre än marginalkostnaden för den offentliga vara som de konsumerar, och om han emigrerar kommer landet att förlora detta överskott. På samma sätt tillägnar sig landet ett överskott vid ett inflöde av höginkomsttagare som betalar skatter som överskrider marginalkostnader för den konsumerade varan. Vid ett extremt stort utflöde av andelen höginkomsttagare kan på detta sätt i vissa fall betydande ekonomiska svårigheter uppstå.

Det är dock enbart de relativa skillnaderna i utjämning genom skatter och transfereringar som är relevanta i detta sammanhang. Om fri rörlighet råder och om det existerar betydande skillnader i progressiviteten i skatter och transfereringar, kommer det reala utrymmet för regeringen att omfördela inkomster att vara beskurna. För att skydda landet genomför en del

regeringar därför begränsningar i inflödet av personer med låg eller negativ produktivitet. Det är t.ex. sedan en tid tillbaka i praktiken omöjligt för lågutbildad utom-nordisk arbetskraft att invandra till Sverige, medan tillstånd för högutbildade personer har medgivits.

Även skalfördelar är av betydelse i detta sammanhang då dessa påverkar avvikelser mellan lön och marginalprodukt. Om skalfördelar existerar kommer lönen att vara lägre än arbetets marginalprodukt eller kapitalavkastningen vara lägre än kapitalets marginalprodukt eller båda förhållandena gäller. Om lönen underskrider marginalprodukten pga skalfördelar kommer invandringen av en extra arbetare att leda till en positiv effekt för den övriga ekonomin. På samma sätt skulle under avtagande avkastning en extra arbetare medföra en negativ effekt.

Även immigrantens egenskaper kan vara sådana att externa effekter genereras för ursprungsbefolkningen. Det kan mycket väl vara fallet att invandring av högutbildade leder till ett extra bidrag utöver lönen. I så fall kommer invandring att vara gynnsam medan utvandring av högutbildade att vara negativt. Med en högre sparbenägenhet än ursprungsbefolkningen skulle också invandrare ha en positiv extern effekt om skattelagarna är sådana, vilket ofta torde vara fallet, att den samhälleliga avkastningen på kapital överskrider den privata. En annan, men negativ, extern effekt kan uppträda om invandrare har en högre brottsbenägenhet än ursprungsbefolkningen eller belastar sjukvården mer.

Om utbildningen subventioneras kan detta också ha extra effekter på värdet av invandring. Subventioneringen kan uppfattas som ett implicit kontrakt mellan en student och staten. Om staten förser en student med gratis utbildning kommer han senare att bidra till staten med en marginalprodukt som överskrider nettoinkomsten för högutbildade. Om högutbildade immigrerar kommer denna högre marginalprodukt att tillgodogöras utan de kostnader som är förknippade med inhemskt utbildade. Detta argument är naturligtvis mycket näraliggande det externalitetsargument som framfördes ovan.

Speciellt i u-landssammanhang har effekterna av utvandring av högutbildade fått mycket uppmärksamhet och studerats under begreppet "Brain drain". Såvida inte den högutbildade migranten kompenserar staten för dess utbildningskostnader eller migranten bidrar med ökad kunskap som kommer hemlandet till del, kommer utvandring av en högutbildad från ett u-land att leda till förluster för landet. Utbildningskostnaderna spelar således en central roll i Brain drain-litteraturen.

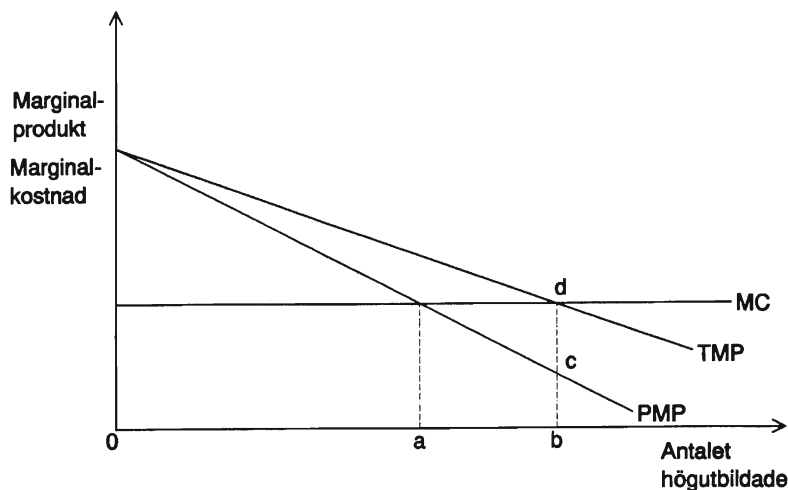
Det är värt att fördjupa denna diskussion då ett land som Sverige kan komma att förlora en del högutbildad arbetskraft genom utvandring till EG-länder som i vissa fall erbjuder bättre arbetsförhållanden och löner än Sverige.

### *Migration, utbildning och externa effekter*

Regeringar finansierar ofta den högre utbildningen pga dess påstådda teknologiska externaliteter. Detta innebär att den privata marginalproduk-

ten (PMP) är lägre än den totala marginalprodukten (TMP) av att utbilda människor till en viss nivå. Detta visas i Figur 4.4, där skillnaden mellan de två funktionerna är den positiva teknologiska spillover effekten för hemlandet. MC är marginalkostnaden av att utbilda ytterligare personer till denna utbildningsnivå. Denna nivå antas vara konstant.

Figur 4.4 Arbetskraftsinvandringens konsekvenser vid externa effekter.



PMP representerar alla de fördelar av utbildning som individen kan tillägna sig själv. Detta innebär att utan en utbildningssubvention skulle bara oa individer konsumera utbildning till denna nivå. Detta är dock lägre än det optimala. Optimum kan nås genom att erbjuda en subvention motsvarande cd vilket då sänker den marginella privata kostnaden till bc. Samhället skulle då svara för ett belopp motsvarande dess marginella fördelar.

Det är allmänt accepterat att det existerar en sådan avvikelse mellan den privata och den totala marginalprodukten av utbildning. Det kan betraktas som en typ av teknologisk externalitet som uppstår i samband med skapandet av ny kunskap. Ny kunskap är en extern fördel tillgänglig för alla användare till kostnaden 0. Med avseende på de negativa effekterna av emigration som sammankopplas med "brain drain" är den relevanta frågan huruvida sådana fördelar går förlorade om en enskild forskare emigrerar.

Svaret på detta är entydigt nej om det är så att kunskapen fritt kan spridas mellan länderna utan kostnad. Om en person som är utbildad i Polen emigrerar till Sverige och där gör framstående vetenskapliga upptäckter kommer detta inte att ha några negativa effekter för Polen så länge som denna vetenskapliga upptäckt också kommer Polen tillgodo. I själva verket har Polen tjänat på detta. Sverige har i detta fallet betalat forskarens lön och svarat för andra utgifter och således betalat en del av kostnaden för den nya tekniken.

Om den vetenskapliga upptäckten däremot måste patentsökas uppstår ett pris på användandet av kunskapen. Även om patent inte är förenligt med ett effektivt resursutnyttjande är dess syfte att skapa incitament för att ta fram mer kunskap och se till att uppfinnaren tillägnar sig åtminstone en del av avkastningen bc i figuren. Patent har dock inte den negativa effekten att de minskar de externa effekterna om migration uppträder. Givet internationella patent och copyrightlagar är spilloverfördelarna opåverkade av var uppfinnaren råkar göra sin upptäckt.

I den utsträckning som forskarrön är fritt tillgängliga för alla, kommer fördelarna inte att helt tillskrivas den region som investerar i utbildningen. Detta inte heller om forskaren väljer att inte emigrera. Ny teknologi är en global offentlig vara, men som TMP är definierat i figuren är det bara dessa spillovereffekter som tillägnas hemlandet. Om det också existerar fördelar för resten av världen, har andra länder incitament att producera en utbildningsnivå som, även om den är optimal ur deras egen synvinkel, är underoptimal ur ett globalt perspektiv.

Det är också möjligt att en emigrerande forskare kommer att arbeta inom områden som är relevanta för destinationslandet men inte alls, eller i begränsad utsträckning, är det för hemlandet. I detta fall kommer externa effekter att utebli för hemlandet. Det är svårt att bedöma hur väsentligt detta är men det utgör i alla fall en potentiell börda av "brain drain". Det kan också hävdas att en forskare skulle göra ett sämre jobb i hemlandet på ett för hemlandet relevant projekt än vad han skulle göra vid emigration med möjligheter att ägna sig åt vad han vill.

Ytterligare externa effekter som uppstår i samband med utbildning och som kan gå förlorade vid emigration är av politisk natur. Ett av externalitetsargumenten för regeringen att subventionera utbildningen är att denna ger upphov till en kunnigare och mer politiskt medveten väljarkår. Man kan hävda att en viss politisk fördel kan tillskrivas en region eller ett land av att skicka sina bättre utbildade och mer kompetenta utomlands, i synnerhet om det är en liten region och dess migranter rör sig mot ekonomiska och politiska maktcentra. Faktum kvarstår att emigration av välutbildade reducerar den genomsnittliga utbildningsnivån hemma och att positiva politiska externa effekter därigenom kan gå förlorade.

En snarlik extern effekt har att göra med den s. k. demonstrationseffekten. En hel del utbildning äger rum utanför de traditionella institutionerna. Välutbildade utbildar de sämre utbildade och en förlust uppstår om dessa emigrerar.

### *Migration, det offentligt ägda kapitalet och externa effekter*

Effekterna på välfärden av utnyttjandet av det offentligt ägda kapitalet i utflyttnings- och inflyttningslandet har studerats av Daniel Usher för att utröna vilka grupper (andra än migranterna själva) som tjänar och vilka som förlorar på migration.<sup>41</sup> En person som flyttar från ett land till ett annat kommer att byta rätten till sin andel av ägandet av offentliga byggnader, vägar, parker etc, i ett land med motsvarande andel i ett annat. Han byter också sin andel i hemlandets statsskuld mot en andel i destinationslandets statsskuld. Att ägandet av det offentliga kapitalet på detta sätt

<sup>41</sup> Se Usher (1977).



”spädes ut” är i grunden ett malthusiansk argument om än i detta fallet tillämpat på immigration och inte på befolkningsökningar.

En analys baserad på detta kan potentiellt leda till betydande effekter på ursprungsbefolkningen i såväl hemlandet som i värdlandet. Usher genomför några förenklade beräkningar<sup>42</sup> och visar på betydande negativa effekter av invandring på ursprungsbefolkningen. Beräkningarna gäller Storbritannien där de offentligt ägda tillgångarna 1974 uppgick till 178 miljarder pund och utgjorde 58 % av de totala tillgångarna. Ett inflöde av 1 miljon immigranter skulle innebära en förlust för ursprungsbefolkningen av 1/57 av 178 miljarder. (Storbritanniens befolkning var 56 miljoner.) Den årliga förlusten för varje engelsman skulle per immigrant bli 3 123 pund. Dessa beräkningar gjordes för Storbritannien men med stor sannolikhet skulle motsvarande höga siffror gälla också för andra länder som Sverige eller USA. Ju större det offentliga ägandet är desto större kan effekterna förväntas vara. I ursprungslandet skulle motsvarande vinster för dess kvarvarande befolkning vara.

Ushers analys har emellertid på goda grunder kritiserats.<sup>43</sup> Utspädningen av den typ av kapital som det här gäller är inte relevant såvida inte några trängseffekter (congestion) gör sig gällande. Värdet av t.ex. försvarskapitalet för den enskilde ursprungsmedborgaren faller ju inte pga av invandring. Även om folket äger det offentliga kapitalet, kan en enskild medborgare ändå inte hävda äganderätt till en viss andel av det offentliga kapitalet. Dödsfall t.ex. innebär inte att arvingar får en större andel av detta kapital än tidigare. För ursprungsbefolkningen negativa effekter kan således enbart uppstå om immigrationen innebär att befolkningens möjligheter att utnyttja det offentliga kapitalet minskar.

Hur en kalkyl med enbart sådant knapphetskapital skulle falla ut är svårt att säga. För Sveriges vidkommande förefaller trängseffekterna vara små när det gäller utnyttjande av offentligt ägda skogar, parker m. m. Däremot kan man tänka sig större trängseffekter när det gäller kapital i form av skolor, sjukhus, etc.

Usher antar också att invandringen inte har någon effekt på kapitalbildningen. Det finns emellertid litteratur om korrelationen mellan invandring och kapitalbildningen även om man i denna inte lyckats klargöra kausaliteten.<sup>44</sup>

Ofta för invandrare dock med sig kapital. En av få tillgängliga undersökningar<sup>45</sup> visar att 1983–84 förde invandrare till Australien med sig i genomsnitt 32 000 australiska dollar. Invandrande företagare införde i genomsnitt 383 600 australiska dollar. Till Kanada förde invandrare med sig i genomsnitt 17 841 US dollar och företagare närmare 400 000 dollar. Dessa siffror är självfallet inte direkt överförbara till t.ex. svenska förhållanden. Australien och Kanada är snarast extremfall då dessa länder i högre utsträckning än andra attraherar invandrare som är företagare.<sup>46</sup>

<sup>42</sup> Enligt Usher själv kände ”back-of-the-Envelope” kalkyler.

<sup>43</sup> Se bl. a. Simon och Heins (1985) och i Sin (1989).

<sup>44</sup> I ett opublicerat paper har Baker (1987) med ARIMA metod analyserat kausaliteten på australiska data från 190 till 1975. En slutsats är att en ökning av befolkningen med 1 % leder till en ökning av investeringarna med 8 %.

<sup>45</sup> Norman och Meikle (1985)

<sup>46</sup> Se Samuel och Cony (1985).

---

## 5 Empiriska resultat inom migrationsforskningen

### Introduktion

Det är av betydelse att försöka få en uppfattning om vilken typ av arbetskraft som kan förväntas flytta till andra länder vid en arbetsmarknadsintegration. Vilka demografiska och beteendemässiga egenskaper kan den arbetskraft förväntas ha som kommer till Sverige? Vilka externa effekter kan förväntas? Leder fri invandring till t.ex. ökad kriminalitet? Kan sparbenägenheten bland invandrarna förväntas var annorlunda än bland svenskarna? Dessa och andra frågor är i fokus i detta avsnitt.

Det är inte självklart att man för en sådan utvärdering i första hand bör se på Sveriges tidigare erfarenheter. En utvidgning av området för den fria rörligheten kommer ju att innebära att nya länder får tillgång till den svenska arbetsmarknaden. Att utifrån Sveriges tidigare invandringserfarenheter dra slutsatser om förväntade egenskaper hos den arbetskraft som kan tänkas invandra från andra länder kan således vara missvisande.

Det framstår i stället som mer väsentligt att försöka generalisera utifrån den internationella litteraturen där Sveriges erfarenheter enbart är en liten del. Om det finns ett mönster i de internationella erfarenheterna av migrationen är det sannolikt mer tillförlitligt att basera slutsatser på detta än på Sveriges tidigare invandringserfarenheter.

För den följande genomgången ska man också ha i minne att den är baserad uteslutande på arbetskraftsinvandring. Det är ju denna och inte flyktinginvandring som denna bilaga handlar om. Helt andra slutsatser om invandrarnas karakteristika skulle dras om flyktinginvandringen studerades.

### Ekonomiska och politiska bestämningsfaktorer för internationell migration

På en reglerad arbetsmarknad i demokratiska länder föreligger en principiellt viktig skillnad mellan emigration och immigration. Utvandringen från fria länder bestäms primärt av marknadskrafter medan invandringen mer bestäms av politiska beslut såsom nationell suveränitet eller demografiska, sociala eller humanitära målsättningar.<sup>47</sup> Emigrationen betraktas som en mänsklig rättighet medan immigrationen är selektiv och för främlingen som anländer snarast ett privilegium. Det är således inte emigrationen som regleras utan enbart immigrationen.

<sup>47</sup> I diktaturer eller i ofria länder, typ de tidigare Sovjetunionen, Chile och Argentina eller dagens Kuba eller Kina, regleras ofta också emigrationen.

På en fri arbetsmarknad kommer marknadskrafter i högre grad att bestämma också immigrationen. Man kan förvänta inte bara en större omfattning av migrationen utan också ett annat flyttmönster. De faktorer som är avgörande för den enskildes beslut att migrera kan indelas i fem huvudgrupper: 1) Inkomstrelaterade faktorer t. ex. lön och arbetslöshetsersättning, 2) Arbetsmarknadsrelaterade faktorer, såsom vakanser, arbetslöshetsgrad etc, 3) Avståndsrelaterade faktorer, 4) Befolkningsrelaterade faktorer, framför allt tidigare migration till invandringslandet och 5) övriga faktorer; ålder, kön, utbildning, språk, klimat, kultur etc. I det följande kommer jag att behandla var och en av dessa faktorer.

Under 1) är den viktigaste faktorn den framtida förväntade realinkomsten på destinations- och ursprungsort. Om reallönerna stiger i ett land med fri immigration kan man förvänta sig att temporära migranter anländer först. I den utsträckning som reallöneökningen förväntas bli bestående anländer också permanenta migranter eller temporära migranter bosätter sig permanent.

### Lönenivåns och lönefördelningens effekter på invandringen

Förväntade höjda realinkomster är självfallet en mycket viktig bestämningsfaktor. Det är ingen överdrift att betrakta stora reallöneskillnader mellan länder, liksom lediga platser i invandringslandet, som en förutsättning för att arbetskraftsmigration ska komma till stånd. I princip kan man då förvänta ett inflöde av arbetskraft till de yrken som svenska företag och institutioner betalar bättre och ett utflöde av arbetskraft från Sverige av relativt sett underbetald arbetskraft. Om t. ex. svenska textilarbetare har mycket högre reallön än polska textilarbetare måste vi förvänta att svenska textilföretag kommer att rekrytera polsk arbetskraft.

Det ligger emellertid en stor fara i att enbart jämföra de genomsnittliga lönerna i mellan länder. Man måste också ta hänsyn till att den svenska lönestrukturen starkt skiljer sig från andra länders. Den solidariska lönepolitiken som förts för LO-grupperna har inneburit att arbetare i höglöneföretagen har hållit tillbaka sina lönekrav och att de mer yrkesskickliga accepterat en lägre lön än vad de hade erhållit under en politik baserad på lönedifferentiering. Detta har bidragit till att Sverige i en internationell jämförelse har mycket små löneskillnader mellan arbetare och att svensk industri under en lång följd av år har anpassat sig till denna löneutjämning i det att de arbetsintensiva produktionsprocesserna successivt slagits ut. Sverige har, tillsammans med Italien, den lägsta lönevariationen bland samtliga tolv OECD-länder. För Sverige är den utjämnande tendensen långsiktig; såväl för arbetargrupper som för tjänstemannagrupper har lönerna utjämnats sedan 1950-talet. Visserligen är den svenska arbetskraften relativt homogen men detta kan inte förklara hela den stora skillnaden mellan Sverige och andra OECD-länder när det gäller lönestrukturen.

Inom en viss industri kan löneskillnaderna mellan länderna vara betydande. Man kan således få flyttrörelser inom samma industribransch mellan länderna utan att flyttningar mellan olika branscher inom ett land kommer till stånd.

Löneläget i Sverige ter sig vid en jämförelse med flera EG-länder idag knappast speciellt högt. Under perioden 1970 till 1984 steg den reala ersättningen i Sverige med 0.9 % per år, vilket kan jämföras med t.ex. 2.7 % för Västtyskland, 3.6 % för Frankrike, 1.7 % för Storbritannien och Danmark. Det är då inte självklart att det genomsnittliga reallöneläget i svensk industri är mer attraherande för t.ex. den polska eller baltiska arbetskraften än löneläget i de rika EG-länderna. Med en betydligt jämnare fördelning av lönerna i Sverige jämfört med EG-länderna i kombination med att det genomsnittliga löneläget i svensk industrin är jämförbart med det i många rika EG-länder kan man räkna med att vissa svenska industrier kan attrahera arbetargrupper och andra industrier kan förlora arbetare.

För det första kan man förvänta att vid en fri arbetsmarknad de mer yrkesskickliga i viss utsträckning sker sig till andra länder där lönesättningen är mer individuell och yrkesskickligheten är avgörande vid lönesättningen. Med solidarisk lönepolitik och vid stängda gränser "underbetalas" de yrkesskickliga och om gränserna öppnas bör vi vänta oss ett visst utflöde av dessa.

För det andra bör vi på motsvarande sätt vänta oss ett visst inflöde av mindre yrkesskicklig, lågavlönad arbetskraft. Den till lönepolitiken passade produktionstekniken i svensk industri medger en i jämförelse med andra länder hög lägsta lön, vilket i sin tur kan stimulera många lågavlönade inom tillverkningsindustrin i andra länder att flytta till Sverige. Pga. den solidariska lönepolitiken kan man således förvänta ett inflöde av lågproduktiv arbetskraft. Den genomsnittliga produktiviteten hos arbetarna i Sverige tenderar då att minska och en sådan förändring kommer naturligtvis av många att uppfattas som negativ.

Förväntade ökning av förtjänster är en självklar förklaringsfaktor såväl i den teoretiska som i den empiriska litteraturen. Förväntade högre inkomster är centralt i humankapitalmodellen vilket visades tidigare och starka empiriska belägg finns också för att löneskillnader påverkar sannolikheten att flytta. Det är svårt att bortse från inkomstargumentet i en migrationsstudie och med tanke på detta blir det tämligen meningslöst att försöka göra en översikt av litteraturen med avseende på detta argument. Det räcker med att konstatera att förväntade inkomstökningar är en helt avgörande faktor bakom arbetskraftsmigration.

## Invandrares inkomstutveckling

Samtidigt som det kan konstateras att förväntade löner i hög grad styr flyttningarna måste man fråga sig hur inkomstutvecklingen utvecklas för invandrare. En hel del empirisk forskning har genomförts angående arbetsmarknadseffekterna av immigration och i synnerhet har man studerat beteendet hos personer som rört sig över landsgränser. De flesta studier har innefattat skattning av tvärsnittsekvationer för löner och "antalet år sedan invandring" har inkluderats som en förklaringsvariabel. Effekten av denna variabel på lönen har sedan tolkats som ett mått på hur framgångsrika immigranter är på arbetsmarknaden.

I allmänhet har man funnit att invandrande arbetare under de första fem åren tjänar mindre än ursprungsbefolkningen med samma egenskaper.

Efter att fem år har passerat har man dock i allmänhet en högre inkomst än vad en representativa person i ursprungsbefolkningen har. Detta kan dock bero på att efter hand så flyttar de mindre framgångsrika tillbaka eller också har det skett en trendmässig sänkning av kvaliteten på invandrarna.<sup>48</sup>

För USA har man funnit att invandrare kommer ikapp ursprungsbefolkningen först efter 10–15 år.<sup>49</sup> Andra studier pekar på samma antal år för upphinnande<sup>50</sup> medan en annan studie tyder på att invandrarna kommer ifatt tidigare.<sup>51</sup> Språkkunskaperna visar sig här spela en förhållandevis viktig roll.

I andra studier har man klassificerat invandrarna efter branschtillhörighet och etnisk tillhörighet.<sup>52</sup> Man har då funnit att vid ankomsten till USA tjänade manliga invandrare mellan 12 och 18% mindre än amerikanska män och invandrande kvinnor 10 till 14% mindre än amerikanska kvinnor. Männen kom ikapp efter 11–17 år och kvinnorna efter 8–12 år.

För Kanada har man funnit likartade effekter som för USA vilket kan tillskrivas att invandrarna till dessa två länder inte skiljer sig speciellt mycket åt och att invandringsspolitiken också har betydande likheter. Man har för Kanada också funnit betydande skillnader mellan invandrare från England och invandrare från Asien: de asiatiska invandrarna klarade sig betydligt sämre än de från England.

För Sverige har det visat sig att utländska medborgares inkomster tenderar att koncentreras till mellaninkomstskikten. Låga eller höga inkomster är således mindre förekommande än bland svenskarna i övrigt. Att man lyckats undvika de låga lönerna hänger delvis samman med att utländska kvinnor har uppvisat en hög förvärvsfrekvens och att de erbjudits möjligheter till heltidsarbete. Att lönerna inte är högre än bland svenskarna kan förklaras med att en stor del av invandrare återfinns i traditionella arbetaryrken.<sup>53</sup>

Andra studier har jämfört inkomstutvecklingen för invandrare med jämförbara grupper som stannar kvar i hemlandet. Huvuddelen av denna litteratur<sup>54</sup> hänför sig till USA och för det mesta har man funnit att migranternas inkomstutveckling är bättre än icke-migranternas. Man ska dock ha i minne att ofta en huvuddel av migranterna inte bara byter region utan samtidigt byter bransch och jobb. Endast en mindre del av de personer som stannar byter bransch eller jobb.

För att renodla konsekvenserna av geografiska flyttningar från byten av jobb och bransch, har man jämfört migranter som bibehåller samma jobb med icke-migranter som bibehåller samma jobb.<sup>55</sup> Den förra gruppen visade sig ha i genomsnitt 3% högre inkomster än den senare gruppen. I samma studie visas också att flyttningar inom samma bransch utan geografisk flyttning inte lönar sig. En tolkning av detta är att det är fråga om ofrivillig rörlighet. Att förbli vid sitt jobb är inte ett av de tillgängliga alternativen för en arbetare som fattar ett beslut att flytta.

Det är således fel att tillskriva all inkomstökning vid en flyttning till själva flyttningen. Migration förekommer i hög grad efter investeringar har gjorts i humankapital, t. ex. efter genomgången gymnasium eller universitet. En stor del av inkomstökningen hänför sig då till andra investeringar än den geografiska förflyttningen.

<sup>48</sup> Se Stark (1991).

<sup>49</sup> Se Chiswick (1978).

<sup>50</sup> Se North (1979) och Greely (1982).

<sup>51</sup> Simon och Sullivan (1989).

<sup>52</sup> Se Blau (1980).

<sup>53</sup> Se Ekberg (1983).

<sup>54</sup> Se bl. a. Lansing och Morgan (1967), Masters (1972), Gallaway (1967) och Niemi (1973).

<sup>55</sup> Se Gallaway (1969).

## Andra inkomstrelaterade variabler

En annan inkomstrelaterad faktor av betydelse för migrationsbeslutet är arbetslöshetsersättningen. Det är naturligt att en migrant beaktar sin inkomst i händelse av arbetslöshet i synnerhet om ursprungsorten och inflyttningsorten har genomgått perioder av hög arbetslöshet. En högre arbetslöshetsersättning i ursprungslandet tenderar att hämma migrationen medan en högre ersättning i inflyttningslandet stimulerar flyttning. Självfallet spelar också utformningen av reglerna, i synnerhet längden av utbetalningar, en stor roll.

För den nordiska arbetsmarknaden finns att tillgå vissa resultat över arbetslöshetsersättningens betydelse.<sup>56</sup> Det har visats att den danska invandringen till Sverige påverkas av nivån på arbetslöshetsersättningen i Danmark vilket kan förklara att migrationen var låg under senare hälften av 1970-talet och 1980-talet trots hög dansk arbetslöshet där och lediga jobb i Sverige. Höjningen av arbetslöshetsersättningen i Danmark hade således negativa incitamentseffekter på de arbetslösas vilja att flytta för att skaffa jobb. I samma studie visas att den finska invandringen till Sverige påverkas av höjningar av arbetslöshetsersättningen i Sverige.

## Arbetsmarknadssituationens betydelse för invandringen

Den andra gruppen av förklaringsfaktorer som nämndes inledningsvis har att göra med arbetsmarknadssituationen. Det är naturligt att länder med full sysselsättning är mer attraktiva för migranter än länder med hög arbetslöshet. Det är dock inte självklart att det är arbetslöshetsgraden som är den avgörande faktorn. Ett flertal studier har visat att antalet vakanser eller omsättningen på arbetsmarknaden, mätt som antalet nyanställningar eller permitteringar, har högre förklaringsvärde än arbetslöshetsgraden. Således observerar vi migration till länder med hög arbetslöshet men med stark tillväxt i antalet jobb.

Då arbetskraftsefterfrågan överskrider utbudet finns också incitament för företagen att aktivt delta i rekryteringen av arbetskraft från andra länder. En förklaring till omsättningsvariablernas höga förklaringsvärde, är att arbetslöshetsgraden inte är ett bra uttryck för migrantens möjlighet att få anställning eftersom den representerar den genomsnittliga arbetarsituation på inflyttningsorten och inte migrantens.

Viktigare är om det helt enkelt existerar företag som är villiga att genomföra nyanställningar.<sup>57</sup> Det är självfallet också fallet att emigrationen oftast äger rum från högarbetslöshetsområden. Av detta följer emellertid inte att det enbart är de arbetslösa som flyttar ut från dessa områden. Även anställda har en större tendens att flytta i en situation med stigande eller hög arbetslöshet då deras arbetslöshetsrisk kan förväntas vara stigande. Oavsett om migranten är arbetslös eller ej bidrar utflyttningen till att lindra arbetslöshetsproblemen på utflyttningsorten.

Christopher Pissarides och Jonathan Wadsworth har utförligt diskuterat och estimerat relationen mellan arbetslöshet och rörlighet på den engelska arbetsmarknaden.<sup>58</sup> De hävdar att arbetslösheten påverkar rörligheten på

<sup>56</sup> Se Lundborg (1991a).

<sup>57</sup> Se Greenwood (1975)

<sup>58</sup> Pissarides och Wadsworth (1989).

tre olika plan. Det första planet gäller huruvida den potentielle migranten är arbetslös eller ej. En arbetslös person förväntas ha en större benägenhet att flytta än en icke arbetslös. Det andra gäller de regionala skillnaderna i arbetslösheten och dess effekter på rörligheten: arbetare i högarbetslöshetsområden har större benägenhet att flytta än arbetare i områden där arbetslösheten är lägre. På det tredje planet uppträder effekterna av en högre övergripande arbetslöshetsgrad på migrationsbenägenheten. Hypotesen är att under tider av hög arbetslöshet är migrationsbenägenheten lägre.

De empiriska resultaten är att arbetslöshetserfarenheter ökar sannolikheten för migration. Man finner också att de hushåll som bor i högarbetslöshetsområden har en större sannolikhet att flytta än andra hushåll. Slutligen finner man också att en högre övergripande arbetslöshet i ekonomin tenderar att sänka benägenheten att flytta.

### Avståndsfaktorns betydelse för migrationen

Den tredje typen av förklaringsfaktorer har att göra med avståndet mellan utflyttningsland och inflyttningsland och många studier har påvisat avståndets ofta starkt hämmande effekt på flyttningar. Avståndet uttrycker ett antal olika kostnader för att flytta. Det finns många förklaringar till det höga förklaringsvärdet för avståndsfaktorn. Den mest uppenbara är naturligtvis att kostnaderna för transport av människor och deras tillhörigheter stiger med avståndet. Men av stor betydelse är också de psykiska upplevelsorna av att bo långt borta från släkt och vänner. Ju längre man flyttar desto högre är kostnaderna för återbesök på utflyttningsorten.

Avgörande är också att osäkerheten om förhållandena på inflyttningsorten stiger med avståndet. Ofta bidrar myndigheterna aktivt för att minska osäkerheten bl. a. genom att sprida information om de lokala förhållandena till andra länder.

### Befolkningsrelaterade faktorerers effekter på migrationen

Flyttavståndets hämmande effekter motverkas av en eventuell koloni av tidigare inflyttade i värdlandet. Här kommer man då in på den fjärde gruppen av förklaringsfaktorer. Det är ett välkänt faktum att migranter koncentrerar sin utflyttning till ett visst land eller till vissa orter i detta land.

Det finns många bakomliggande förklaringar till sådana koncentrations-tendenser. Den viktigaste är att en tidigare inflyttad grupp av medborgare från det egna landet sänker kostnader av olika slag som följer av flyttningen och som nämndes ovan. Detta gäller i första hand de mer bestående psykiska kostnaderna som är förknippade med att leva långt hemifrån. Vidare kan tidigare migranter underlätta exempelvis myndighetskontakterna på den nya orten.

Med tanke på att diskussionen här i hög grad gäller för Sverige ganska nya utvandringsländer bör man, utifrån detta argument, förvänta sig begränsade effekter på kort sikt. Men för en längre period kan man sedan

---



räkna med att ju större beståndet invandrade är desto större blir också invandringen. Efter ett tag tenderar denna effekt att avta.

Ytterligare en faktor av betydelse i detta sammanhang är befolkningsutvecklingen i utflyttningslandet. Ju större befolkning i arbetsför ålder, desto större är sannolikheten för ett flöde av emigranter till andra länder.

## Invandringens effekter på näringsstrukturen

En viktig fråga är hur invandrad arbetskraft påverkar företagets konkurrenskraft. Det är rimligt att tro att de företag som utnyttjar en produktionsteknik som är (human- eller real-) kapitalintensiv kommer att efterfråga en mindre andel invandrad (lågutbildad) arbetskraft medan företag som är arbetskraftsintensiva kommer att efterfråga relativt sett mer av invandrad arbetskraft. Det har visat att det för den västtyska industrin existerar ett svagt negativt samband mellan förändringen i anställningen av utländsk arbetskraft och den genomsnittliga humankapitalintensiteten.<sup>59</sup> I jämförelse med den europeiska industrin är den svenska förhållandevis kapitalintensiv, i synnerhet efter många år av solidarisk lönepolitik.

Detta skulle tala för att den svenska industrin i mindre grad än den europeiska industrin kan tillgodogöra sig tillgången på billig arbetskraft från t. ex. Polen eller de baltiska staterna. Övergången till en mer arbetskraftsintensiv produktionsteknik kan förväntas ta relativt sett längre tid i Sverige och andra länder kan redan på kort sikt dra nytta av billig invandrad arbetskraft.

Bland den invandrade arbetskraften finns ofta en större relativ andel av den kvinnliga arbetskraften i industrier med låg humankapitalintensitet.<sup>60</sup> Således tar invandrarkvinnor i högre grad anställning i t. ex. textilindustrin än i högteknologisk industri. I Sverige har den finska kvinnliga arbetskraften i en oproportionerligt stor utsträckning fått anställning i den svenska textilindustrin. Det bör poängteras att kvinnlig arbetskraft i allmänhet, d.v.s. såväl invandrad som inhemsk, är överrepresenterad i näringar på tillbakagång, men att fördelningen är speciellt påtaglig för invandrarkvinnorna. Dessa kvinnor arbetar därmed också i industrier som i högre grad konkurrerar med importen från underutvecklade länder. Erfarenheterna från den västtyska arbetsmarknaden visar också att den manliga invandrade arbetskraften är betydligt mera spridd över de olika industribranscherna och på ett sätt som inte är relaterad till humankapitalintensiteten.

Av stor betydelse i detta sammanhang är flyttbenägenheten bland invandrarna efter ankomsten. För Sverige finns en studie som belyser invandrarnas vidareflyttningsbenägenhet efter ankomsten.<sup>61</sup> Det har då visat sig att invandrare har en betydligt större benägenhet att flytta än vad ursprungsbefolkningen har. När det gäller inflyttningen till Stockholms och Malmöhus län från övriga delar av landet är sannolikheten att man flyttar ca tre gånger högre bland invandrare än bland ursprungsbefolkningen.

Denna högre benägenheten bland arbetskraftsinvandrare att vidaremigra i landet efter ankomsten kan dock i hög grad förklaras av den dåliga informationen om arbetsmarknadsförhållanden som invandrare har. In-

<sup>59</sup> Se Hiementz och Schatz (1979).

<sup>60</sup> För empiriska studier över den europeiska migrationen, se OECD (1987), Bhagwati, Schat och Wong (1984), Hiementz och Schatz (1979) Se Sapir (1983) för en teoretisk analys av sambanden mellan migration och näringsstruktur.

<sup>61</sup> Se Lundborg (1990).

vandrare från t. ex. Sydeuropa, som flyttat en lång sträcka till Sverige, har ofta mycket dålig information om förhållandena i Sverige och man tvingas att flytta ett antal gånger i Sverige innan man hittat ett arbete som man kan acceptera. Även invandrare från mer näraliggande länder, t. ex. de nordiska, har en högre benägenhet att flytta än svenskarna vilket också i viss mån kan förklaras av sämre informationskvalitet.

Trots detta gäller att då man korrigerat för den sämre informationskvaliteten uppvisar invandrare en större benägenhet att flytta än vad svenskarna gör. På lång sikt efter att informationskvaliteten har förbättrats och är lika god som för ursprungsbefolkningen uppvisar invandrare ändå en större flyttbenägenhet. Orsaken till detta är bl. a. att invandringen innebär ett urval av de mer flyttbenägna personer. Unga och ogifta män är t. ex. överrepresenterade bland invandrarna.

Detta gör således att man kan förvänta att rörligheten på arbetsmarknaden stiger och hålls på en högre nivå också efter en tid av invandring. Ju större beståndet av invandrare är desto större är den geografiska rörligheten på arbetsmarknaden. Förutsättningarna för en snabb strukturell omvandling förbättras då.

## Demografiska egenskaper hos invandrare: Ålder och kön

På goda teoretiska grunder kan ålder antas ha betydelse för migrationen. En granskning av humankapitalmodellen visar att ju yngre en potentiell migrant är desto större är nuvärdet av de framtida vinsterna av att flytta. Ju längre det återstående arbetslivet är desto större är också vinsterna av att flytta. Man bör således flytta så tidigt som möjligt för att tillgodogöra sig dessa.<sup>62</sup> Andra författare har framfört andra argument som har att göra med att avståndets avskräckningseffekter är olika för unga än för gamla.<sup>63</sup> Dessa författare argumenterade att då människor blir äldre investerar man mer i familjeband. Tryggheten på jobbet blir då viktigare varvid äldre människor migrerar mindre än yngre. Stora avstånd blir då en avgörande förklaring till att migrationen faller med ålder.

I allmänhet avviker åldersstrukturen bland invandrare starkt från ursprungsbefolkningen. Under olika tidsperioder och för olika länder är andelen unga bland immigranter större. Att invandrare i hög utsträckning består av unga personer med ett aktivt arbetsliv framför sig gör också att deras potentiella bidrag till finansieringen av t. ex. pensionssystemet är stort.

I USA var bland de immigranter som anlände 1969–76 26% i åldern 25–34 medan motsvarande andel för ursprungsbefolkningen var 16.3%. Bland immigranterna hade asiater en speciellt hög andel unga. Mönstret med högre andel unga har också varit stabilt under en längre tidsperiod. Under hela 1900-talet var andelen av invandrare i ålder 16–44 betydligt högre bland invandrare än bland ursprungssamerikaner.

Även för Kanada finns studier som belägger samma fenomen. Enligt en studie var 75% av invandrarna i arbetsför ålder medan bland kanadensarna 60% var i samma åldersgrupp.<sup>64</sup> Även för Storbritannien har samma

<sup>62</sup> Becker (1964).

<sup>63</sup> Se Gallaway (1969), Schwartz (1973) och Lundborg (1991b).

<sup>64</sup> Se Parai (1974).

tendens belagts. Bland invandrare som anlände 1961 var 46 % i åldersgruppen 25 till 44 och enbart 26 % bland ursprungsbefolkningen. För 1966 var andelarna 47 respektive 25 %.<sup>65</sup>

För Australien har Goddard m. fl. genomfört en åldersjämförelse disaggregerad för olika typer av invandrare.<sup>66</sup> På den fria arbetsmarknaden mellan Nya Zeeland och Australien visar det sig att åldersgruppen 20–24 kraftigt dominerar. För andra grupper är åldersfördelningen inte lika tydlig. Invandrare som kommer för återförenings skull har ungefär samma åldersstruktur som ursprungsbefolkningen. De personer som tillåtits komma till Australien pga av där finns en speciellt hög efterfrågan på deras tjänster eller därför att de är nyföretagare återfinns i första hand i åldersgruppen 30–45. Även personer som accepterats pga av att de varit speciellt framgångsrika inom sin verksamhet har av naturliga skäl en förhållandevis hög ålder. Att notera är också att flyktingars ålder är sådan att, av detta skäl, de lätt skulle kunna passa in på arbetsmarknaden.

För den nordiska invandringen har åldersfaktorns betydelse studerats.<sup>67</sup> Ett stort antal hypoteser för varför ålder påverkar migrationsbenägenheten presenteras där. Det framkommer att Beckers argument knappast har någon betydelse för migrationen på den nordiska arbetsmarknaden vilket kan förklaras av ett högt inslag av temporär migration på den nordiska arbetsmarknaden. För temporära migranter är inte migrationsbeslutet grundat på en nuvärdesberäkning av alla framtida inkomster vilket det är för permanenta migranter. Migrationselasticiteten med avseende på lönen på destinationsorten skiljer sig knappast alls mellan de olika åldersgrupperna.

I stället verkar avstånd, arbetslöshet, sannolikheten att finna ett jobb, vara av större betydelse för att förklara skillnaderna mellan migrationsbeteendet mellan de olika åldersgrupperna på den nordiska arbetsmarknaden. Avståndsvariabelns betydelse stöder ett flertal hypoteser<sup>68</sup> och arbetslöshetsvariabelns betydelse kan bero på skillnader i arbetslöshet mellan olika åldersgrupper.

För USA var det länge fallet att invandringen dominerades av män. I synnerhet i början av seklet var invandringen dit i mycket hög grad mansdominerad. Sedan början av 1930-talet har emellertid invandringen av kvinnor varit större än bland män.

USA förefaller emellertid härvidlag var ett undantag. De flesta invandringsländer förefaller att ha upplevt större inflöden av män än av kvinnor. Sverige har sedan mitten av sextiotalet upplevt ett något större inflöde av män än av kvinnor. Andelen invandrande män är här ca 53 %.

## Beteendemässiga egenskaper

### *Arbetsmarknadsdeltagande*

Ålders- och könsfördelning bestämmer i hög grad arbetsmarknadsdeltagandet. Bland män i såväl invandrarbefolkningen som i ursprungsbefolkningen återfinns de flesta i arbetskraften. I de åldersgrupper där mer utrymme för variation finns, dvs. bland de yngre och de äldre, är arbetsmarknadsdeltagandet bland invandrare i allmänhet högre.

<sup>65</sup> Se Jones och Smith (1970).

<sup>66</sup> Se Goddard et al (1984).

<sup>67</sup> Se Lundborg (1991b).

<sup>68</sup> Se t. ex. Galloway (1969) och Schwartz (1973).

För USA visar studier att arbetsmarknadsdeltagandet inte skiljer sig mycket åt bland invandrare och ursprungsbefolkning för respektive åldersgrupp. Man ska dock komma ihåg att invandrarna är överrepresenterade i de åldersgrupper där arbetsmarknadsdeltagandet är stort. För Kanada skiljer sig också deltagandet i respektive åldersgrupp: invandrarna uppvisar för varje åldersgrupp ett större arbetsmarknadsdeltagande och är överrepresenterade i de åldrar där deltagandet är speciellt stort.

Även för Storbritannien och Australien visar undersökningar att arbetskraftsdeltagandet är större bland invandrarna. För Australien även då man korrigerat för ålder och kön.

I Sverige är arbetsmarknadsdeltagandet i allmänhet högt varför man inte automatiskt kan räkna med att deltagandet ska vara högre bland invandrarna. Detta gäller i synnerhet bland kvinnor där det svenska arbetsmarknadsdeltagandet i allmänhet är extremt högt.

För Sverige gjordes undersökningar om invandrades förvärvsintensiteter i samband med folkbokföringarna 1950 och 1960. På den tiden var förvärvsfrekvensen bland svenska kvinnor låg och betydligt lägre än bland invandrade kvinnor. De utländska männen hade i stort sett samma förvärvsfrekvens som de svenska männen. Kvinnornas högre arbetsmarknadsdeltagande ledde till att förvärvsfrekvensen i allmänhet blev högre för invandrare än för den inhemska befolkningen.

För 1970 års undersökning är bortfallet vad gäller sysselsättningsuppgifter alltför stort för att kunna dra tillförlitliga slutsatser. Eskil Wadensjö gjorde i oktober 1969 en separat undersökning för invandrare i Sverige från vissa länder.<sup>69</sup> Andelen förvärvsarbetande bland såväl män som kvinnor från Finland, Italien Jugoslavien och Tyskland visade alla, med ett undantag, högre förvärvsarbetande än den svenska befolkningen. Undantaget var tyska kvinnor.

Under 1970-talet förändrades emellertid bilden. Andelen förvärvsarbetande är nu lägre bland invandrarna än bland svenskarna. Detta hänger för det första samman med att invandringens karaktär ändrades med ett relativt sett större inslag av grupper som kan tänkas ha ett lägre utbud av arbetskraft än tidigare invandrare. För det andra hänger det samman med att efterfrågan på arbetskraft förändrades. I och med att konjunkturen försämrades och då invandrare är överrepresenterade i tillverkningsindustrin kom invandrare att drabbas speciellt hårt. En tredje förklaring är också att de svenska kvinnorna kraftigt ökade sitt arbetsmarknadsdeltagande.

Det är självfallet inte att förundras över att arbetsmarknadsdeltagandet är större bland invandrare än bland ursprungsbefolkning. En av de viktigaste orsakerna till migrationen är just att man vill ha ett jobb i det andra landet. För många länder är det i synnerhet bland kvinnor och bland äldre män som man finner att arbetsmarknadsdeltagandet är speciellt högt.

Den ekonomiska situationen för befolkningen i immigrationslandet påverkas också via den offentliga sektorn. Beroende på deras förvärvsfrekvens kommer immigranterna att i olika grad utnyttja den offentliga sektorns tjänster och bidra till dess finansiering. Om utnyttjandet av den offentliga sektorn är större än bidraget kommer immigranterna att utgöra en fiskal börda för den inhemska befolkningen. Ett extremfall är politiska

<sup>69</sup> Se Wadensjö (1972).

flyktingar som inte erbjuds arbete men erhåller offentligt stöd. I detta fall påförs naturligtvis den inhemska befolkningen en samhällelig kostnad.

Huruvida immigranter i allmänhet bidrar till eller belastar den offentliga sektorn beror i första hand på immigranternas egenskaper och på förvärvsfrekvensen. I allmänhet tenderar dock immigranter att ha en högre förvärvsfrekvens än den inhemska befolkningen och därmed bidra till den offentliga finansieringen mer än man utnyttjar den. Såväl för USA som för Sverige har framräknats nettobidrag från invandrarna till den inhemska befolkningen. Finska invandrare till Sverige i det tidiga sjuttioalet har visats bidra netto till den svenska offentliga sektorn med 0.5 till 1.5 miljarder kronor per år.<sup>70</sup>

Den växande andelen politiska flyktingar kan emellertid ha minskat nettobidraget under sjuttioalet och åttioalet. Men fortsatt skulle då i princip gälla att arbetskraftsinvandrare gör ett nettobidrag till ursprungsbefolkningen. Samtidigt har dock den svenska förvärvsfrekvensen stigit. Det är knappast meningsfullt att försöka bedöma vilka effekter en fri arbetskraftsinvandring skulle få på den offentliga sektorn. Ett medlemskap skall ju gälla för all framtid och de förhållanden som påverkar situationen i detta avseenden hinner ändras i flera avseenden.

Ett påpekande kan dock vara på sin plats när det gäller finansieringen av pensionssystemet. ATP-systemet innebär att personer i förärsarbetande åldrar transfererar inkomster till pensionärer. Med tanke på den kraftigt ökade belastning som pensionssystemet i Sverige står inför skulle ett inflöde av arbetskraft leda till att finansieringsproblemen lindras; genom en ökning av antalet sysselsatta ökar skattebasen varvid en annars nödvändig skattehöjning kanske kan undvikas.

Samtidigt skulle en utvandring av högt betalda personer försämma situationen i detta avseende. Potentiellt intressant är i detta sammanhang effekterna av den kommunala ekonomiska politiken på inflöden av arbetskraft. Med tanke på att immigranter tenderar att bosätta sig på samma ort som sina landsmän, finns sannolikt ett utrymme för kommunala politiker att locka invandrare (och inhemsk arbetskraft) till sin kommun genom att tillse att den kommunala servicen är god, att daghemsplatser existerar, att goda bostäder finns, m. m. Vid inflyttning till en viss kommun kan då de totala skatteintäkterna öka. I vilken utsträckning som kommunerna på detta sätt konkurrerar om arbetskraft har dock inte belagts i migrationslitteraturen varken för Sverige eller för andra länder.

### *Nyföretagande*

Även om det är svårt att i detalj belägga företagsamheten bland invandrare ger redan en ytlig blick på de länder med hög arbetskraftsinvandring en antydning om att företagsamheten är omfattande. I Sverige har vi märkt detta i synnerhet inom restaurangbranschen och i viss mån i detaljhandeln. Även inom taxibranschen återfinns många invandrare i Sverige och i andra invandringsländer.

För USA har Borjas studerat omfattningen av egenföretagandet bland invandrare.<sup>71</sup> En direkt jämförelse av invandrare och ursprungsbefolkningen visade att sannolikheten att en invandrare startade eget var 0.165

<sup>70</sup> Se Ekberg (1983).

<sup>71</sup> Se Borjas (1985).

medan motsvarande siffra för den inhemska befolkningen var 0.117. Sent anlända invandrare har också en större benägenhet att starta eget än tidigt anlända.

Efter att ha korrigerat för utbildning m. m. finner han att invandrare har en större benägenhet att starta eget än ursprungsbefolkningen. Mycket av den egenföretagsamhet som sker i USA bland invandrare uppträder i de geografiska enklaver där den egna befolkningen valt att bo. I Kanada fann man i en studie att nästan 5% av invandrarna hade startat eget företag inom tre år efter ankomsten.<sup>72</sup> De 91 personer i undersökningen som hade startat eget hade tillsammans anställt 606 personer. Man har också visat att för såväl Kanada som för Australien var andelen egenföretagare större bland invandrare än bland ursprungsbefolkningen. I Kanada var siffran för invandrare 8.2% och för ursprungsbefolkningen 6.1%. För Australien var motsvarande siffror 9.7 respektive 7.2.

Man fann också att benägenheten att starta eget var större bland de invandrare som kommit från fattigare länder än från rika. Ett exempel är att i Kanada var sannolikheten att en asiatisk invandrare skulle starta eget betydligt större än för en invandrad engelsman. Samma tendens gäller för Australien. Invandrare från de rikare engelsktalande länderna har en lägre benägenhet till nyföretagande än invandrare från de fattigare icke-engelsktalande länderna.

För Sverige däremot visar tillgängliga undersökningar att andelen nyföretagare bland invandrare är förhållandevis lågt och lägre än bland svenskarna.<sup>73</sup> SCB visade att 2.6% av de förvärvsarbetande utländska medborgarna var egna företagare vilket ska jämföras med 7.7% av totalbefolkningen.<sup>74</sup> Bland de naturaliserade var andelen 6.2%. De låga siffrorna torde dock hänga samman med att vid denna tidpunkt hade andelen arbetskraftsinvandrare bland den totala populationen av invandrare blivit förhållandevis lågt. 1977 t. ex. bestod den utom-nordiska invandringen av 48% anknytningsfall, 23% flyktingar, 10% adoptivbarn och enbart 9% arbetskraftsinvandrare.

### *Sparande*

I den utsträckning som invandrare är yngre än ursprungsbefolkningen kan man också förvänta sig att sparbenägenheten ska vara större och därmed komma att öka om invandringen ökar. För Sverige är sparandet lågt vilket till viss del kan tillskrivas att det offentliga svarar för en stor del av de kostnader i form av pensioner, barnens utbildning m m som individer i andra länder personligen måste spara för. En stor del av de invandrare som kommer till landet planerar att återvända och för detta sparar man.

<sup>72</sup> Se Manpower and Immigration (1974).

<sup>73</sup> Se SOU 1967:18, Wafensjö (1972) och SCB (1977).

<sup>74</sup> Se SCB (1977).

### *Arbetslöshet*

Enbart mer spridda analyser har genomförts av arbetslösheten bland invandrare i relation till ursprungsbefolkning. Baserad på 1970 och 1976 års befolkningsräkning i USA har Chiswick beräknat den lägre sysselsättning-

en bland invandrare genom att kombinera siffror för arbetslöshet och arbetsmarknadsdeltagande.<sup>75</sup> Det visade sig att sysselsättningen genomgående var lägre för invandrare men att skillnaderna tenderade att avta över tiden. För de som anlänt under de senaste 5 åren var det kombinerade arbetsmarknadsdeltagandet och sysselsättningen lägre för invandrarna motsvarande 6% av arbetskraften. För de som bott i USA 5 till 9 år var den kombinerade effekten av arbetsmarknadsdeltagande och arbetslöshet enbart 2% lägre. För de som bott mer än 10 år i USA fanns inga kvarvarande skillnader gentemot ursprungsbefolkningen. Dessa siffror gällde för 1969 som var ett år med låg arbetslöshet men ett likartat mönster uppträdde också för år 1975 som karakteriserades av hög arbetslöshet.

Mer specifikt för arbetslösheten fann Chiswick att denna för de invandrare som anlänt under de senaste 5 åren var signifikant högre än bland ursprungsbefolkningen. För de som anlänt tidigare befanns inga skillnader i arbetslöshetsgraden gentemot ursprungsbefolkningen. Man kan således dra slutsatsen att skillnader i arbetslöshet är av kortsiktig natur och att de tenderar att försvinna efter ca 5 år.

Likartade slutsatser om högre arbetslöshet baserad på 1980 års befolkningsundersökning har också dragits.<sup>76</sup> De anglosachsiska invandrare som anlänt 1975–80 arbetade fler timmar per vecka men uppvisade en högre arbetslöshetsgrad än ursprungsbefolkningen. De spansktalande invandrarna uppvisade sämre siffror än ursprungsbefolkningen i alla avseenden.

För Storbritanniens del har man funnit att år 1966 var arbetslösheten i tätorter bland invandrare från samväldet 1.63% och 1.37% för totalbefolkningen.<sup>77</sup> Dessa skillnader kan i huvudsak identifieras bland kvinnorna och deras högre benägenhet att tillhöra arbetskraften.

För Kanada har analyser gjorts av den tid det tar för invandrare att finna arbete.<sup>78</sup> För 1970 var den genomsnittliga tiden innan man funnit arbete 4.2 veckor. Efter sex månader var arbetslösheten 10.1% men vid slutet av det tredje året hade den fallit till 4.8%. Detta var fortfarande högre än kontrollgruppens 3.7%. De genomsnittliga arbetslöshetstiderna föll mot slutet av det tredje året. Med tanke på de genomsnittligt höga arbetslöshetstalen för Kanada under denna period dras slutsatsen att invandrarna var framgångsrika med att finna arbete.

I Australien har man funnit att för år 1977 var arbetslösheten något högre bland de invandrare som varit i landet mindre än 16 år och mycket högre för de som anlänt under de senaste 5 åren. För de som varit i landet mer än 16 år var arbetslösheten lägre än för ursprungsbefolkningen. Arbetslösheten varierar dock förhållandevis kraftigt beroende på invandrarernas hemland, utbildning och yrkestillhörighet.<sup>79</sup> Stora skillnader befanns också mellan invandrare från engelsktalande och i icke-engelsktalande hemländer.

För de invandrare som varit i Australien i mer än 17 månader är arbetslöshetsgraden inte signifikant skild från ursprungsbefolkningen.

I stort kan man säga att arbetslösheten inte skiljer sig alltför mycket mellan invandrare och ursprungsbefolkning och att de skillnader som existerar i hög grad beror på de längre initiala söktiderna. Dessa längre tider är att förvänta så man anländer till en ny och i hög grad obekant arbetsmarknad.

<sup>75</sup> Se Chiswick (1984).

<sup>76</sup> Se DeFreitas (1986)

<sup>77</sup> Jones och Smith (1970).

<sup>78</sup> Se Manpower and Immigration, (1974).

<sup>79</sup> Se Victorian Ethnic Affairs Commission (1983)

### Rörlighet

När det gäller effekterna på den interna rörligheten har man funnit att det speciellt är de sent anlända immigranterna som är mest rörliga. En uppenbar orsak till detta är att man kort efter ankomsten inte har rotat sig på den nya orten. Vidare är yngre personer överrepresenterade bland invandrare och yngre har ju en större benägenhet att byta jobb än äldre personer. För Australien har man studerat rörligheten bland invandrare från England och Irland som anlände perioden 1976 till 1981. Under de första fyra åren flyttade 91 %, åren 5 till 9 flyttade 59 %, åren 10–14 48 %, 15–21, 45 % och år 22 och mer 31 %. Man har också funnit att engelsktalande invandrare i Australien har en större benägenhet att flytta än icke-engelsktalande, vilket kan förklaras av att engelsktalande lättare kan kommunicera på arbetsmarknaden.

Det är också uppenbart att invandrare har bristande information om arbetsmarknadsförhållandena i det land man flyttar till vilket också påverkar söktiderna och därmed rörligheten. Det har också utvecklats en ganska betydande litteratur för att förklara hur informationskvaliteten bland invandrare påverkar benägenheten att flytta vidare.<sup>80</sup> I den utsträckning som bristande information är orsaken till vidareflyttningar efter ankomsten till ett nytt land, är detta självfallet inte något som nödvändigtvis är välfärds-höjande. I princip är det ju bättre att invandrarna är välinformerade och omedelbart finner fram till det lämpliga jobbet.<sup>81</sup>

Tillgången på information om olika platser spelar en nyckelroll för den potentiella migrantens val av destinationsort. Ju bättre information om en plats desto större är sannolikheten att man flyttar till den orten. Kvaliteten på informationen faller med avståndet mellan utflyttnings- och inflyttningsort.

En viktig källa till information är de personer som man känner och som redan har flyttat till en viss ort. Ju fler personer som tidigare har flyttat från orten i till orten j, desto mer information flyter från j till i och desto större är sannolikheten att ytterligare personer flyttar från i till j. Själva närvaron av släkt och vänner på orten i kan i sig också ha betydelse för den enskildes beslut att flytta. Släkt och vänner på inflyttningsorten gör omställningen lättare och de kan temporärt lösa bostadsproblemen för nyanlända. Beståndet av tidigare migranter (från i på orten j) spelar en viktig roll i den empiriska migrationslitteraturen och betydande effekter av tidigare migration erhålles på migrationsflödena.<sup>82</sup>

### Kriminalitet

Några omfattande studier av invandrades benägenhet att begå brott i förhållande till den inhemska befolkningens finns inte att tillgå. De få studier som finns<sup>83</sup> visar att brottsbenägenheten snarast är lägre bland invandrare än bland den inhemska befolkningen. En studie av visar att illegala mexikanska invandrare i Kalifornien, då hänsyn tagits till ålder och kön, är mindre benägna att begå brott.<sup>84</sup>

Det är dock viktigt att komma ihåg att resultaten framkommit efter korrigering för ålder och kön. Om unga män är överrepresenterade bland invandrare, vilket de ju oftast är, måste man också räkna med att brottsligheten stiger vid en kraftig invandring.

<sup>80</sup> Se t. ex. Yezer och Thurston (1976), Allen (1979), Herzog och Schlottman (1983).

<sup>81</sup> Se Lundborg (1990).

<sup>82</sup> Se t. ex. Greenwood (1969), (1970), (1972), Fabricant (1967), Renhaw (1970), Dunlevy och Gemery (1977), Levy och Wadycki (1973), Lundborg (1991a), (1991b).

<sup>83</sup> Kindleberger (1967), Steinberg (1981).

<sup>84</sup> Se Muller (1984).



I och för sig kan man förvänta sig att brottsligheten ökar då det blir lättare att flytta över gränserna. Att flytta är ju ett sätt för brottslingar att undgå lagen. En integration kan då leda till ett inflöde av utländska kriminella och ett utflöde av inhemska brottslingar. Den brottsliga verksamheten kan samtidigt avta i det nya landet om straffet vid upptäckt är utvisning. I synnerhet kan man förvänta att illegala invandrare har en låg brottsbenägenhet då man pga av den illegala invandringen vill undvika upptäckt.

För Sverige finns en publicerad artikel som i viss mån belyser invandringens effekter på brottsligheten.<sup>85</sup> I denna studie befanns dock invandringen inte ha någon effekt på brottsligheten.

### *Utbildning och yrkestillhörighet*

Utbildning framförs ofta som ett argument till varför folk flyttar. Högre utbildning ökar medvetandet om möjligheter i andra regioner. För den högutbildade som vill verka inom det yrke för vilket han utbildat sig kommer marknaden att bli geografiskt mer spridd och kvantitativt sett mindre.<sup>86</sup> Spridningen av information om arbetsmarknadsläget sker ofta i tidskrifter med internationell spridning. Efter en betydande investering i sitt humankapital blir man också mindre benägen att utsätta denna investering för förändringar i lokala konjunkturförändringar.

Man kan också förvänta sig att högutbildade har lättare att passa in på nya orter då man t. ex. har ett gemensamt yrkesmässigt språk med lokala högutbildade. Det kan således vara lättare för en indisk läkare att assimileras i Sverige än för en indisk textilarbetare. Mycket näraliggande till detta är också att t. ex. yrkesarbetare är betydligt mer benägna att flytta än lågutbildade arbetare.

På amerikanska data har man funnit att inom en given åldersgrupp faller avståndets avskräckningseffekter med utbildning.<sup>87</sup> Det har också visats att medan sannolikheten att göra korta flyttningar inte skiljer sig signifikant mellan personer med olika utbildning är sannolikheten att göra en långdistansflyttning betydligt högre för högutbildade än för lågutbildade.<sup>88</sup> Korrelationen mellan utbildning och migration blir också starkare då flyttavståndet ökas.<sup>89</sup> En förklaring till detta är att arbetsmarknaden för högutbildade är geografiskt mer spridd än för lågutbildade.

Utbildningen är av stor betydelse då värdet för ursprungsbefolkningen är större av högutbildade invandrad arbetskraft än av lågutbildad. Invandrarnas inkomster bestämmer deras bidrag till det offentliga och i vilken utsträckning som de utnyttjar den offentliga sektorns tjänster. Sannolikt är också de positiva externa effekterna av invandring av högutbildade större än av lågutbildade.

I många länder består invandringen ofta av såväl en överrepresentation av högutbildade som av lågutbildade. I USA klassificerades 1980 16,1 % av den inhemska befolkningen som högutbildad (professional and technical workers). Motsvarande siffra för de invandrare som kom till USA mellan 1971 och 1979 var 26 %.

Bland de utom-nordiska arbetskraftsinvandrare som anlänt till Sverige har sedan en tid tillbaka det stora flertalet invandrare varit högutbildade. Denna invandring är dock i absoluta tal försvinnande liten.

<sup>85</sup> Se Sandelin och Sko (1986).

<sup>86</sup> Se Schwarz (1973).

<sup>87</sup> Se Schwartz (1973).

<sup>88</sup> Se Folger och Nam (1967).

<sup>89</sup> Suval och Hamilton (1965).



## 6 Slutsatser

Fri arbetskraftsrörlighet har betydelsefulla mikroekonomiska och makroekonomiska effekter. Kanske det starkaste argumentet för fri arbetskraftsrörlighet är mikroekonomiskt. Om två länder liberaliserar sina arbetsmarknader och tillåter fri rörlighet mellan dem kommer detta att under alla rimliga antaganden att leda till en höjning av de båda ländernas sammantagna välfärd. I avsaknad av externa effekter kommer den positiva BNP-effekten att motsvara summan av de enskilda individernas inkomstökningar. Om sedan arbetskraftsinvandringen via ökade vinster har positiva effekter på kapitalbildningen och, vilket på goda grunder kan antas, har övervägande positiva externa effekter skulle en svensk arbetsmarknadsintegration leda till gynnsamma ekonomiska effekter för Sverige.

Motsvarande starka effektivitetsargument finns för den fria handeln med varor och tjänster liksom för den fria kapitalrörligheten. Bland dessa friheter åtnjuter i synnerhet frihandelsargumentet och kapitalrörlighetsargumentet en omfattande politisk förankring inom betydande samhällskretsar. Den fria rörligheten för arbetskraft har dock, trots att argumenten är mycket likartade och Sverige deltagit i den fria nordiska arbetsmarknaden, aldrig åtnjutit samma förankring. En viktig orsak till detta kan vara uppfattningen att en omfattande arbetskraftsinvandring skulle bidra till att sänka lönerna för den arbetskraft som är substitut till den invandrade arbetskraften.

Invandringens inkomstfördelningseffekter mellan och inom länderna är komplicerade. Även om också det enskilda landets inkomster stiger är det inte självklart att samtliga produktionsfaktorer kommer att erhålla en högre avkastning. Vidare skiljer sig ofta de långsiktiga effekterna från de kortsiktiga. Resultaten är inte heller oavhängiga de teoretiska grundantaganden som görs vilket visar sig i att effekterna ofta skiljer sig mellan olika modeller.

Givet den empiriska observationen att invandringen är beroende av lediga platser i värdlandet och givet att reglerna för fri rörlighet utformas så att detta beroende vidmakthålles, bör man med viss bestämdhet kunna hävda att detta på kort sikt i första hand gynnar företagen. Det är ju trots allt för att höja vinsten som företagen försöker att få sina vakanser tillsatta genom att anställa invandrad arbetskraft. Empiriska observationer från senare tids arbetsmarknadsforskning har dock påvisat att lönerna påverkas positivt av vinstökningar. I den utsträckning som detta är fallet kom-

mer invandringens positiva inkomsteffekter också löntagare till godo. Sådana positiva reallöneeffekter kan realiseras dels direkt i förhandlingar där ökade vinster är ett argument för ökade löner och dels genom att vinstökningarna stimulerar investeringar som på sikt höjer reallönerna för arbetskraften. Vidare äger arbetare och tjänstemän ofta kapital i form av aktier, konvertibler m. m., varvid invandringens positiva inkomsteffekter kommer att gynna löntagare. Således förekommer sällan klara gränsdragningar mellan kapitalägare och arbetare. I de traditionella teoretiska modeller som redogjorts för har flera av dessa effekter inte kunnat belysas.

De modeller som finns att tillgå i litteraturen över invandringens konsekvenser kan kritiseras då arbetsmarknaden i dessa beskrivs på ett sätt som strider mot den moderna arbetsmarknadsteorin. Ett exempel är att man antar att underbjudande förekommer på arbetsmarknaden varvid ett inflöde av arbetskraft sänker lönen. Underbjudande är emellertid svårt att observera i realiteten. Om underbjudande inte förekommer kommer inte heller lönen att falla på det sätt som t. ex. ensektorsmodellen eller allmän jämviktsmodellerna predikterar.

Med dessa invändningar som kan riktas mot den traditionella litteraturen måste man också vara försiktig med slutsatser angående fördelningskonsekvenserna av invandring. Man bör dock kunna dra slutsatsen att arbetskraftsinvandringen på kort sikt ger upphov till ökade vinster i företagen. Vidare förefaller det rimligt att effekterna på längre sikt via ökad kapitalbildning och vinst-lönesambandet också kommer att gynna den inhemska arbetskraften inklusive den som är nära substitut till den invandrade arbetskraften.

Risken för lönesänkningar för vissa löntagargrupper kan också bedömas vara små utifrån det faktum att lediga platser i invandringslandet, vid sidan av reallöneskillnader, kan betraktas som en förutsättning för att invandring ska komma till stånd. Med rimliga regler för sökandet efter arbete kommer, om Sverige öppnar för fri arbetskraftsrörlighet med omtilliggande länder, arbetskraftsinvandringen i huvudsak att bestämmas av efterfrågan på arbetskraft i Sverige. En omfattande arbetskraftsinvandring får vi då enbart vid en obalans i ekonomin.

De externa effekter som är förknippade med migration har givits ett stort utrymme i diskussionen. Ett starkt progressivt skattesystem med betydande överföringar till låginkomsttagare kan innebära att höginkomsttagare lämnar ett land och att låginkomsttagare söker sig dit. Landet kan vid förlusten av höginkomsttagare förlora ett överskott som är förknippad med att dennes skattebetalningar överstiger marginalkostnaden för den offentliga vara som han konsumerar. Utvandring av höginkomsttagare med hög sparbenägenhet eller invandring av personer med hög brottsbenägenhet har också negativa externa effekter som bör beaktas i möjligaste mån. En arbetsmarknadsintegration kan därför mycket väl leda till att skattereglerna i viss mån måste utjämnas mellan länderna för att negativa konsekvenser ska undvikas.

Under 1960- och 1970-talet ledde en ökning i antalet lediga platser i Sverige till att kvinnornas arbetsmarknadsdeltagande steg och till att arbetskraft strömmade över från i första hand Finland. Därigenom kunde man begränsa överhettningen på arbetsmarknaden, löneökningarna och

inflationen. Ökningen av arbetskraftsutbudet genom invandringen bidrog positivt till den ekonomiska utvecklingen.

Senare delen av 1980-talet karaktäriserades av betydande svårigheter att öka utbudet av arbetskraft. Detta innebär att då ekonomin stimuleras överhettas arbetsmarknaden med hög löneglidning och inflation som följd. Vid sidan av ett internationellt förbättrat utnyttjande av produktiva resurser, kommer fri arbetskraftsrörlighet att leda till att lediga platser med högre sannolikhet kan tillsättas. Därmed blir det lättare att bedriva stabiliseringspolitik och sannolikheten att uppnå full sysselsättning och stabila priser ökar. Mycket talar för att den överhettning som svensk ekonomi gick in i mot slutet av 1980-talet hade om än inte undvikits så åtminstone begränsats om invandrad arbetskraft hade fått tillgång till den svenska arbetsmarknaden.

Av skäl som angivits finns inte heller någon större anledning att oroa sig för att den befintliga arbetskraften trängs ut till arbetslöshet vid arbetskraftsinvandring.

Dessa slutsatser om invandringens samhällsekonomiska konsekvenser är dock beroende av de grundläggande reglerna för rörligheten som kan utformas på olika sätt. Det framstår som helt avgörande att man t. ex. inte stimulerar invandring av arbetskraft som går direkt till arbetslöshet med arbetslöshetsersättning från invandringslandet. Med tanke på att arbetslöshetsersättningen i rika länder ofta överskrider den reallön som gäller i de fattigare länderna kan helt felaktiga incitament ges med kaotiska konsekvenser för arbetsmarknaden som följd. De regler som EG utformat för den fria rörligheten för arbetskraft förefaller vara välgrundade då dessa betonar invandringens beroende av lediga platser i invandringslandet.

Vilka egenskaper karaktäriserar den arbetskraft som kan förväntas invandra? En genomgång har gjorts av den internationella empiriska migrationslitteraturen och självfallet bör man vara kritisk till generaliseringar. Det är dock intressant att denna litteratur visar ett förhållandevis entydigt mönster. Arbetskraftsinvandrare är något oftare män än kvinnor och har en förhållandevis låg medelålder. Dessa egenskaper påverkar bl. a. rörligheten på arbetsmarknaden positivt. Generellt är också nyföretagandet större bland arbetskraftsinvandrare än bland ursprungsbefolkningen, liksom sparbenägenheten.

För vissa länder har man också funnit att invandrare i allmänhet är bättre utbildade än den inhemska befolkningen. Detta kan dock vara starkt beroende av om invandringen är av flykting- eller arbetskraftskaraktär. Vissa argument, såsom den solidariska lönepolitiken och ett progressivt skattesystem, talar för att lågutbildade kan stimuleras att flytta hit och att högutbildade stimuleras att flytta ut. Högutbildades utvandring kan leda till löneökningar för dessa i Sverige. Om sådana effekter blir betydande kan resultatet på lite sikt bli ökade reallöneskillnaderna i Sverige vidgas. Utbildningsnivån och yrkesutbildningen på den arbetskraft som anländer kommer självfallet att också vara starkt beroende av karaktären på de lediga platser som invandrarna kommer för att fylla.



## Referenser

- Abrams, E. och F.S. Abrams. (1975): "Immigration Policy--Who gets in and why?" *The Public Interest*. Nr 38. sid 3–29.
- Allen J. (1979): "Information and Subsequent migration: Further Analysis and Additional Evidence", *Southern Economic Journal*, 45, April.
- Baker, L. (1987): "Immigration and per capita Investments," Unpublished paper given at a conference at Australian National University.
- Batra, R.N. och R.R. Casas, (1976) "A Synthesis of Heckscher-Ohlin and the Neoclassical Models of International Trade, *Journal of International Economics*, 6, 21–38.
- Becker, Gary S. (1961): "*Human Capital*" New York: National Bureau of Economic Research, Publicerad av Columbia University Press.
- Berry, R.A. och Soligo, R.(1969): "Some Welfare Aspects of International Migration", *Journal of Political Economy*, September/October, 778–794.
- Bhagwati, J.N. och R. Brecher (1977): "Foreign Ownership and the Theory of Trade and Welfare," *Journal of Political Economy*, 47 Oktober, 85, 909–35.
- Bhagwati J.N., K.W. Schatz och K.Y. Wong (1984): "The West German Gastarbeiter System of Immigration". *European Economic Review*, 26., 277–294.
- Bhagwati, J.N. och E. Tironi, (1979) "Tariff Change, Foreign Capital and Immigration: A Theoretical Analysis". *Journal of Development Economics*. 7 march., 71–83.
- Blau, F.D. (1980): "Immigration and Labor Earnings in Early Twentieth Century America", in Simon and da Vanzo (ed.) (1980): *Research in Population Economics*, Vol 2 (Greenwich, CT: JAI Press)
- Borjas, G.J. (1985): "The Self-employment of Immigrants," *Discussion Paper nos 783–5*, Institute for Research on Poverty, University of Madison, WI (Oktober).
- Briggs, V.M.Jr. (1975a) "Illegal Aliens: The Need for a More Restrictive Border Policy," *Social Science Quarterly*, Dec. 56(3), s 477–84.
- Briggs (1975b) "Mexican Workers in the United States Labour Market: A Contemporary Dilemma". *International Labour Review*, Nov. 112 (5) s 351–68.
- Chiswick, B.R. (1978): "Immigrants and Immigration Policy." I William Fellner (Red.): *Contemporary Economic Problems*, Washington, DC: American Enterprise Institute.
- Chiswick, B.R. (1982): "*The Gateway: US Immigration Issues and Policies*", Washington DC: American Enterprise Institute.

- Chiswick, B.R. (1984): "Human Capital and the Labor Market Adjustment of Immigrants: Testing Alternative Hypotheses", Discussion Paper nr 7, Migration and Development Program, Harvard University, Mars.
- DeFreitas G., (1986): "The Impact of Immigration on Low-Wage Workers," mimeo.
- Djajic, S. och R. Milbourne (1988): "A General Equilibrium Model of Guest-Worker Migration". *Journal of International Economics*, 25. 48 335–351.
- Dunlevy, J.A. och H.A. Gemery (1977): "The Role of Migrant Stock and Lagged Migration in the Settlement Patterns of Nineteenth Century Immigrants", *The Review of Income and Statistics*, maj, vol LIX, nr 2, 137–144.
- Ekberg, J., (1983) *Inkomsteffekter av invandring*. Acta Wexionensia, Ser 2 Economy & Politics 1, Högskolan i Växjö.
- Eriksson, H. och L. Johansson, (1990), "Befolkning och arbetskraft- Beräkningar till år 2025". I SOU 1990:78 *Allmän pension*. Expertrapporter. Allmänna förlaget, Stockholm.
- Fabricant, R.A. (1967), "Regional Labor Markets and Migration: An Analysis of Gross Migration in the United States 1955–1960", Opublicerad Doktorsavhandling, University of California at Berkeley.
- Folger, J.K. och C.B. Nam (1967): "Education of the American Population", A 1960 Census Monograph. Prepared in Cooperation with the Social Science Research Council, Washington DC: USGPO for US Bureau of the Census.
- Gallaway, L.E. (1967): "Industry Variations in Geographic Labour Mobility Patterns", *Journal of Human Resources*, 2.
- Gallaway, L.E. (1969): "Age and Labor Mobility Patterns". *Southern Economic Journal*, oktober.
- Gerking, S.D, och Mutti, J.H. (1983) "Factor Rewards and the International Migration of Unskilled Labor: A Model with Capital Mobility". *Journal of International Economics*, 14, 367–380.
- Goddard, R. F., L.H. Sparks och J.A. Haydon (1984): "Demographic Consequences of Immigration," Committee for Economic Development of Australia and the Department of Immigration and Ethnic Affairs, Publication no VBPO641 (September).
- Gordon, W. (1975): "A Case for a Less Restrictive Border Policy," *Social Science Quarterly*, Dec. 56(3), 485–91. Greenwood, M.J. (1975) : "Research on Internal Migration in the United States: A Survey". *Journal of Economic Literature*. juni. 397–433.
- Greely, A.M. (1982): "Immigration in Religio-Ethnic Groups: Sociological Reappraisal." in Chiswick (ed) (1982): "The Gateway: US Immigration Issues and Policies", Washington D.C.: American Enterprise Institute.
- Greenwood, M.J. (1969): "An Analysis of the Determinants of Geographic Labor Mobility in the United States", *Western Economic Journal*, juni, 6(3).
- Greenwood, M.J. (1970): "A Note on Income Differences, Job Vacancies and White- Non-white Interstate Migration", *Rocky Mountain Social Science Journal*, Oktober, 7(3).



- Greenwood, M.J. (1972): "Lagged Response in the Decision to Migrate: A Reply", *Journal of Regional Science*, August, 12(2).
- Greenwood, M.J. (1975): "Research on Internal Migration in the United States: A Survey", *Journal of Economic Literature*, 13.
- Grubel, C.G. och A. Scott (1966): "The International Flow of Human Capital", *American Economic Review*, Papers and proceedings 56. Maj.
- Grubel, G.G. och A. Scott (1977): "The Brain Drain: Determinants, Measurements and Welfare Effects", Waterloo, Ontario: Wilfrid Laurier Press.
- Hiemenz, U. och K.W. Schatz (1979): "Trade in Place of Migration", International Labour Office, Geneva.
- Herzog, H.W. Jr. och A. Schlottmann (1983): "Migrant Information, Job Search and the Remigration Decision", *Southern Economic Journal*, Juli.
- Hill, J. K. (1987): "Immigrants Decisions Concerning Duration of Stay and Migratory Frequency", *Journal of Development Economics*, 25, 221–234.
- Jones, R.W. (1965): "The Structure of Simple General Equilibrium Models", *Journal of Political Economy*, 73.
- Jones R.W. och J. Scheinkman, (1977): "The Relevance of the Two-Sector Production Model in Trade Theory," *Journal of Political Economy*, Oktober, 85, 909–35.
- Jones, K., och A.D. Smith (1970): "The Economic Impact of Commonwealth Immigration", Cambridge: Cambridge University Press.
- Kindleberger, C.P. (1967): "Europe's Post-war Growth: The Role of Labor Supply", Cambridge, Mass.
- Lansing, J.B. och J.N. Morgan (1967): "The Effect of Geographical Mobility on Income, *Journal of Human Resources*, 2.
- Levy M.B. och W.J. Wadycki (1973): "The Influence of Family and Friends on Geographical Labor Mobility: An International Comparison", *The Review of Income and Statistics*, maj.
- Lindbeck, A. och D.J. Snower (1988): "The Insider-Outsider Theory of Employment and Unemployment", the MIT Press, Cambridge, Ma.
- Lundborg, P. (1989) "Konsekvenser av fri arbetskraftsrörlighet mellan Sverige och EG". Bilaga 4 till Långtidsutredningen 1990. Allmänna förlaget, Stockholm.
- Lundborg, P. (1990) "EC Integration, the Quality of Information and Labor Mobility in Sweden". Stencil, Industriens utredningsinstitut.
- Lundborg, P. (1991a) "Determinants of Migration in the Nordic Labor Market", *Scandinavian Journal of Economics*, Vol 93, nr 3, 363–375.
- Lundborg, P. (1991b) "An Interpretation of the Effects of Age on Migration: Nordic Migrants' Choice of Settlement in Sweden", *Southern Economic Journal*, Vol 58, nr 2 Oktober.
- MacDougall, G.D.A. (1960): "The Benefits and Costs of Private Investment from Abroad: A Theoretical Approach" *Economic Record*, 36, Mars.
- Manpower and Immigration, (1974): "Three Years in Canada", Ottawa Information, Canada.

- Masters, S.H. (1972), "Are Black Migrants from the South to the Northern-Cities Worse off than Blacks already there?" *Journal of Human Resources*, 7.
- Muller, T. (1984): "The Fourth Wave: California's Newest Immigrants: A Summary", Washington DC.: Urban Institute Press.
- Myrdal, G. (1957): "*Rich Lands and Poor*". New York: Harper and Row.
- Niemi, A.W. Jr (1973): "Returns to Educated Blacks Resulting from Southern Out-migration", *Southern Economic Journal*, Oktober 40(2).
- Norman, N.R. och K.F. Mekle (1985): "The Economic Effects of Immigration on Australia," Vols 1 och 2, Committee for Economic Development of Australia, April.
- North, D.S., (1979): "Seven Years Later: The Experience of the 1970 Cohort of Immigrants in the United States", R&D Monograph no 71, US Department of Labor, ETA, Washington DC.
- OECD, (1987): "*The Future of Migration*", Paris.
- Okun, B. och R.W. Richardson (1961): "Regional Income Inequality and Internal Population Migration", *Economic Development and Cultural Change*, Januari (2).
- Piore, M. (1979): "*Birds of Passage: Migrant Labor and Industrial Societies*", Cambridge, Cambridge University Press.
- Parai, L. (1974): "*The Economic Impact of Immigration*", Ottawa: Manpower and Immigration.
- Pissarides, C. A. och J. Wadsworth (1989): "Unemployment and the Inter-regional Mobility of Labour", *The Economic Journal*, 99 September.,
- Polachek S. W. och F.W. Horvath (1977): "A Life cycle Approach to Migration: Analysis of the Pespicious Peregrinator", in R.G. Ehrenberg (ed.) *Research in Labor Economics*, ss 103–49, Greenwich, Conn.: AI Press.
- Renshaw, V. (1970) "The Role of Migration in Labor Market Adjustment" Opublicerad doktorsavhandling, Massachusetts Institute of Technology.
- Rivera-Batiz, F.L. (1983): "Trade Theory, Distribution of Income, and Immigration", *American Economic Review*, Maj, Vol 73, nr 2.
- Samuel, T.J. och T. Conyers (1985): "The Employment Effects of Immigration: A Balance Sheet Approach", stencil, Employment and Immigration Canada, Ottawa, December.
- Sandelin, B. och G. Skogh (1986): "Property Crimes and the Police: An Empirical Analysis of Swedish Data", *The Scandinavian Journal of Economics*, Vol 88, nr 3, 547–561.
- Sapir, A. (1983): "Foreign Competition, Immigration and Structural Adjustment," *Journal of International Economics*, No 14, 381–94.
- SCB (1977) "Invandrarnas levnadsförhållanden 1975" *Levnadsförhållanden*. nr 9.
- Schwartz, A.(1973) "Interpreting the Effects of Distance on Migration", *Journal of Political Economy*, 94.
- Simon, J.L. (1989) "*The Economic Consequences of Immigration*", Blackwell and the CATO Institute, Oxford, England och Cambridge, Ma. USA.
- Simon, J.L. och A.J. Heins (1985): "The Effect of Immigrants on Natives"

- Incomes through the Use of Capital," *Journal of Development Economics*, 17.
- Simon, J.L., och R.J. Sullivan (1989): "Population Size, Knowledge Stock, and Other Determinants of Agricultural publication and Patenting: England 1541–1850," *Explorations in Economic History*, 26.
- Sjaastad, L. A. (1962): "The Costs and Returns of Human Migration", *Journal of Political Economy*, Oktober, 70: 80–93.
- Solow, R. (1990): "*The Labor Market as a Social Institution*". Basil and Blackwell.
- SOU 1967:18 "Invandringen".
- Stark, O. (1991): "*The Migration of Labor*", Basil Blackwell, Cambridge, USA, Oxford, England.
- Steinberg, A. (1981): "The History of Immigration and Crime". Appendix A to *US Immigration Policy and the National Interest*, Staff Report of the Select Commission on Immigration and Refugee policy, Washington DC: Government Printing Office.
- Summers, R. och A. Heston (1991): "The Penn World Table (Mark 5): An Expanded Set of International Comparisons, 1950–1988". *The Quarterly Journal of Economics*, Vol CVI, maj, 2.
- Suval, E.M. och C.H. Hamilton (1965): "Some New Evidence on Educational Selectivity in Migration to and from the South", *Social Forces*, maj, 43(4).
- Usher, D. (1977): "Public Property and the Effects of Migration upon Other Residents of the Migrants' Countries of Origin and Destination", *Journal of Political Economy*, Vol 85, nr 5.
- van Dijk, J. och H. Folmer (1986): "The Consequences of Interregional labor Migration for the Regional Labor Market: Theory, Methodology and Dutch Experience", *The Review of Economics and Statistics*, maj.
- Victorian Ethnic Affairs Commission, Division of Research and Policy (1983): "Unemployment Issues for Migrant Workers," Working Paper nr 1, (Oktober).
- Wadensjö, E. (1972) "*Immigration och samhällsekonomi*", Studentlitteratur, Lund.
- Yezer A.M.J. och L. Thurston (1976): "Migration Patterns and Income Change: Implications for the Human Capital Approach to Migration", *Southern Economic Journal*, 42, April.



**Bilagor till långtidsutredningen 1992**

Nr	Namn	Författare
1	Metoder, modeller och beräkningar	Finansdepartementet
2	Svensk beskattning i ett integrerat Europa	Krister Andersson
3	Näringslivets utveckling	Närings- och teknikutvecklingsverket
4	Sveriges framtida befolkning	Statistiska centralbyrån
5	EG och den regionala utvecklingen i Sverige	Expertgruppen för forskning om regional utveckling
6	En effektiv miljöpolitik	Sören Wibe och Bengt Kriström
7	Arbetslöshet och arbetsmarknadspolitik	Anders Forslund
8	Långsiktiga perspektiv på inkomstfördelningen	Anders Björklund
9	Segregation	Sven E. Olsson
10	Hur styrs statens budget?	Finansdepartementet
11	Nationalförmögenheten	Konjunkturinstitutet och Statistiska centralbyrån
12	Pensionsfrågan	Stefan Ackerby
13	Landstingens utveckling	Landstingsförbundet
14	Lönebildning under kontroll?	Jan Bröms
15	Utrikeshandel och handelspolitik	Peter Kleen m. fl.
16	Svenska kvinnor möter Europa	Inga Persson
17	Aspekter på avgiftsfinansiering	Lars Söderström
18	Svensk ekonomi och den fria arbetskraftsrörligheten	Per Lundborg Industriens utredningsinstitut
19	Inkomstfördelningen under 1980-talet	Kjell Jansson och Agneta Sandqvist Statistiska centralbyrån

Svensk arbetsmarknad står inför betydande omställningskrav. Ett EG-medlemskap med deltagande i en monetär union förutsätter bl.a. ökad arbetskraftsrörlighet för att stabiliseringspolitiska problem ska undvikas. Emellertid har rörligheten minskat såväl inom landet som mellan Sverige och andra länder. Förändringar på den nordiska arbetsmarknaden kan inte förväntas lindra stabiliseringsproblemen på det sätt det tidigare gjort.

Det är inte heller troligt att fri rörlighet mellan Sverige och EG kommer att förbättra arbetsmarknadsanpassningen annat än marginellt. En förbättring kan emellertid komma till stånd vid fri rörlighet med länder utanför Norden och EG. I bilagan analyseras konsekvenserna för Sverige av fri rörlighet med de baltiska staterna, Polen m.fl. länder. En omfattande teoretisk och empirisk litteratur om arbetskraftsinvandringens konsekvenser för inkomstnivå, inkomstfördelning, sysselsättning m.m. redovisas.

Såväl mikroekonomiska som makroekonomiska skäl talar för en utvidgning av området för den fria rörligheten för arbetskraft. Arbetskraften utnyttjas på ett effektivare sätt om arbetsmarknaden utvidgas vilket höjer välfärden. Vid konjunkturuppgångar är risken för överhettning med åtföljande stabiliseringspolitiska problem mindre om vakanser kan fyllas också med arbetskraft från andra länder.

## ALLMÄNNA FÖRLAGET

BESTÄLLNINGAR: ALLMÄNNA FÖRLAGET, KUNDTJÄNST, 106 47 STOCKHOLM,  
TEL: 08-739 96 30, FAX: 08-739 95 48  
INFORMATIONSBOKHANDELN, MALMTORGSGATAN 5 (VID BRUNKEBERGSTORG), STOCKHOLM.

ISBN 91-38-13022-X  
ISSN 0375-250X