

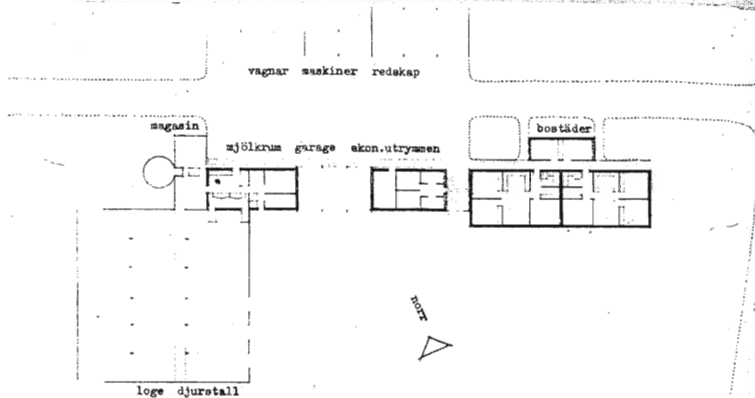
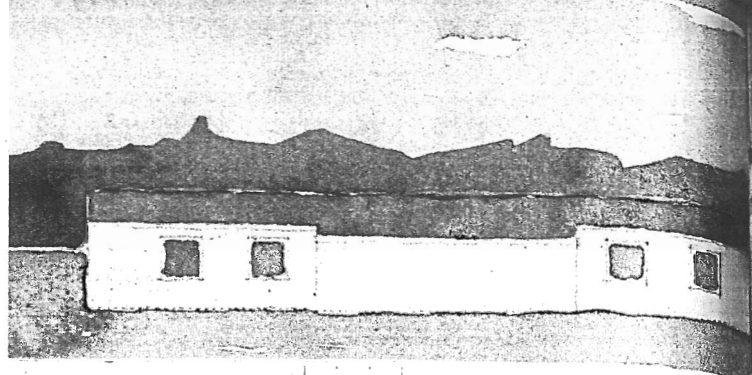
Läget för våra jordbrukare under efterkrigstiden och den närmaste framtiden kan beskrivas så här: Rationaliseringen har gått så långt vid ett mycket stort antal jordbruk att företagen själva är den enda arbetskraften. Men arbetskraften fortsätter att bli dyrare i förhållande till kapital och jord. Om ensamföretagaren skall kunna följa med i denna utveckling och undgå att hans inkomster släpar efter har han tre utvägar att välja mellan.

1. Minska arbetstiden i jordbruket och ägna de timmar som på så sätt blir lediga åt någon annan verksamhet. Men förutsättningarna för bisysslor blir allt sämre allteftersom också de andra näringarna rationaliserar och därvid går över till årsarbete. Den vägen är således stängd eller i varje fall smalnande.
2. Öka jordbruksarealen. Men jordbruken är — med undantag för vissa Norrlandsdistrikt — omgärdade av andra jordbruk, och därför är driftsnedläggningar förutsättningen för att han skall kunna öka sin areal.
3. Öka kapitalet — han kan exempelvis specialisera sig på trädgårdsodling, svin- eller hönskötsel. Men här behövs det långa serier och eftersom avsättningsrymmet är begränsat är möjligheten öppen bara för ett mindre antal företagare.

De två sistnämnda vägarna kan alltså en enskild företagare använda sig av för att anpassa sig till pris- och kostnadsutvecklingen, men förutsättningen i båda fallen är att det totala antalet företagare minskar. Om ingen av vägarna står öppna tvingas han alltså att lägga ner driften och lämna jordbruket om han vill anpassa sig. Annars får han lägre inkomster.

Men kan då inte priserna på jordbruksprodukter höjas? Förutsättningen är naturligtvis då att efterfrågan inte minskar. Risken därför är troligen inte stor om prishöjningen kan hållas måttlig. Men de senaste 20 årens siffror visar att det skulle krävas en kraftig prishöjning för att hindra lönerna att släpa efter vid en oförändrad sammansättning av arbetskraft, jord och kapital. Den prishöjningen hade blivit så stor att avsättningen säkerligen skulle ha minskat.

Men även en måttlig prishöjning skulle säkerligen bli besvärlig för ensamföretagaren. Man kan nämligen förutsätta att en sådan höjning till större delen skulle motsvaras av ökad arbetsättning, och därmed åstadkomma ökad prisspanning mellan arbete och kapital. Det skulle alltså bli mera lönande att ersätta arbetskraft med maskiner. De större jordbruken kan utnyttja denna möjlighet genom att använda mindre folk och på så sätt öka inkomsten. Skall ensamföretagaren nå samma ökning måste han söka sig fram på nå-



## Bondens framtid:

gon av de vägar som diskuterats ovan.

Men möjligheterna till ökade binkomster, större åkerareal eller specialisering på animalieförädling finns bara för ett mindre antal, och flertalet borde således bli tvungna att lägga ner jordbruksdriften för att hindra att deras inkomster släpar efter.

Det är emellertid åtskilliga, särskilt bland de äldre jordbruksföretagarna, som tvingas att stanna kvar och acceptera lägre inkomster, eftersom de inte kan skaffa annat arbete. För en stor del av det svenska jordbruket är därför lönsamheten relativt sett pressad. Efterhand som antalet driftsnedläggningar ökar får emellertid de kvarvarande företagarna ökade möjligheter att utvidga arealen och därigenom nå längre i anpassning.

Men jordbrukets anpassningsproblem torde inte vara löst i och med att nedläggningarna har blivit tillräckligt många. Förskjutningen i prisrelationerna kan väntas fortsätta och de verkar troligen till arbetskraftens fördel. Då aktualiseras nya sammansättningar av produktionsfaktorerna.

### Den framtida specialiseringen

En ytterligare specialisering har vi att vänta oss. Tendenserna kan spåras re-

1970 kommer antalet företagare inom det svenska jordbruket att ha minskat med ytterligare 100 000, anser agr. lic. Odd Gulbrandsen. Han publicerar i dagarna genom Industriens Utredningsinstitut ett arbete<sup>1</sup> som bl.a. innehåller prognoser för jordbruket 1955—70. En ständig omvandling pågår under kampen för ökad lönsamhet. Ytterligare specialisering kan vi vänta oss. Vilka konsekvenser får den?

<sup>1</sup> Gulbrandsen, Odd: Strukturomvandlingen i jordbruket, Industriens utredningsinstitut, Schlm 1957. Arbetet framlägs som doktorsavhandling vid Lantbrukshögskolan (disputation 14 maj).



SPECIALISERINGEN är framtidens melodi. Mångsyssleriet (se idyllen ovan) viker för exempelvis hönskötsel (bilden t.h.). (Foto: SOL-film)

RATIONALISERINGEN måste gå vidare om jordbruket skall kunna bibehålla lönsamheten. Detta är senaste nytt på byggnadsfronten, Karlsäter i Älvkarleby kommun. Anläggningen är sammanbyggd så att det finns övertäckt passage mellan bostaden och ekonomibyggnaderna. Beräknad byggkostnad 1956: 156 000 kr. Ägare: Stora Kopparbergs Bergslag.

dan nu: service från maskinstationer vid jordbearbetning, besprutning, skörd m.m. är ett exempel. Köp av gröda på rot som praktiseras av vissa konservindustrier och av enskilda lantbrukare då det gäller hö är ett

annat. Svin- och hönsgrårdar kan nämnas på animaliesidan. En annan specialisering som så småningom kan väntas uppträda är mjölkgrårdar, som köper allt foder till djuren.

På så sätt och genom nya, idag okända metoder kan således specialiseringen ge upphov till nya företags typer. Dessa kommer inte som våra nuvarande jordbruk att bestå av avgränsade enheter med en viss åkerareal, ett visst antal husdjur och byggnader och personal i relation därtill. I stället kommer företagen att äta sig vissa arbetsuppgifter varigenom man utnytt-

jar en maskinpark, ett byggnadskomplex eller en specialutbildad personalstyrka. Företagstyper jordbruk ersätts med en rad företagstyper såsom maskinstationservice, foderbefraktning, mjölk-, kött-, fläsk- och äggfabrikation, arealuthyrning o.s.v.

Det stora antalet driftnedläggningar som väntas ske i samband med företagarminskningen under perioden 1955—70 leder givetvis till väsentliga förändringar beträffande jordbrukens storlek och jordbruksproduktionens sammansättning. Nedläggningen av åkerarealen väntas inte bli särskilt

## sambruk och specialisering



stor. De friställda arealerna blir starkt eftertraktade av de kvarvarande företagarna som försöker utöka jordbrukens storlek. Endast i den mån dessa arealer ligger uppenbart illa till eller är mer värda som tomt- eller skogsmark kommer de att läggas ned. Enligt ett ytterst schematiskt räkneexempel skulle arealminskningen under en 15-årsperiod uppgå till 7 procent.

Under denna förutsättning skulle den genomsnittliga åkerarealen per företagare stiga från 10 till 14 hektar. I synnerhet väntas nedläggningarna gälla småbruken. Då antalet större jordbruk (över 10 hektar åker) i enlighet med tidigare tendenser kan komma att öka med 10 à 20 procent skulle småbrukens antal minska med 110 à 120 000 eller med mer än hälften av det nuvarande antalet.

### Mindre mjölk — mera spannmål

Eftersom småbruken till största delen är inriktade på mjölkproduktion medför den kraftiga minskningen av antalet småbruk att vi får färre nötkreatur. Under första delen av 1950-talet har antalet kor på småbruken minskat med mer än 3 procent per år. Till en del kan denna minskning motverkas av en ökning vid de jordbruk som övertar den lediga arealen, men eftersom de större jordbruken brukar ha färre kor per arealenhet än småbruken är en nedgång i kreatursbeståndet med 1/2—1 procent per år tänkbar. Mjölkproduktionens minskning torde inte bli fullt så stor eftersom de nedlagda jordbrukens besättningar i allmänhet har en relativt låg mjölkavkastning.

Däremot är det inte troligt att det blir någon större nedgång i växtodlingens avkastning. I regel torde de arealer som läggs ned ha en liten avkastning och produktionsförlusten blir därför liten. De arealer som läggs samman, torde i regel ge mera och eftersom sammanläggningarna kan beräknas bli omfattande i jämförelse med nedläggningarna är det därför t.o.m. möjligt att produktionen ökar totalt sett. Kaloriförsörjningen ökar sannolikt beroende på att det framställs mindre foder men mer vegetabilier. Vinsterna blir troligen större än den kaloriförlust som arealnedläggningen medför.

Overskottsproblemet i fråga om jordbruksprodukterna kan sålunda i vissa avseenden skärpas t.ex. genom ett ökat vegetabilieöverskott. Problemet måste därför lösas på något annat sätt exempelvis genom anpassning av produktionen, vilket kan bli förenat med betydande svårigheter.

Jordbrukets produktionskostnader sjunker sannolikt vid storleksrationaliseringen. Eftersom skillnaderna i produktionskostnader mellan småbruk och större jordbruk är betydande kan vinsten röra sig om 1/2 procent per år.

Samhället gör vinster genom överflyttningen av arbetskraft, jord och en del kapital, såsom reinvesteringar i byggnader. Man kan förutsätta att de största vinsterna uppstår genom arbetskraftens omflyttning. Dels torde denna bli den relativt sett mest omfattande, dels torde vinsten av varje flyttning bli stor därför att de så ofta kommer att gälla småbrukare med små inkomster av jordbruk.

Trots den omfattande företagareminskningen torde likväl ett icke ringa antal företagare (äldre småbrukare utan möjligheter till nytt yrke) med låga inkomster finnas kvar vid prognosperiodens slut.

I detta sammanhang spelar jordbrukspolitikerna en viss roll. Antag att den nuvarande målsättningen — inkomstlikställighet vid basjordbruken (10—20 ha åker) — bibehålls. Vid de jordbruk som är mindre än basjordbruken kan det likväl uppkomma en större inkomsteftersläpning än hittills på grund av svårigheter att anpassa driften efter fortsatta förskjutningar i prisrelationerna. Det är troligt att även vid prognosperiodens slut ett stort antal företagare kommer att stå inför en sådan situation.

Även vid en ändrad målsättning kan detta bli fallet. Då så många av de mindre företagen försvinner kan frågan aktualiseras om en övergång till normjordbruken (20—30 ha åker) som jämförelsegrupp då jordbruksstödet skall avvägas. Inkomstförhållandena vid småbruken skulle då kunna bli avsevärt sämre.

Å andra sidan kan det tänkas att man vill försöka skydda småbrukarna för den fortsatta inkomsteftersläpningen. Det kan man inte göra genom ökat gränsskydd, som ju även de större jordbrukarna får del av. Den enda möjligheten blir då direkta subventioner, som successivt och i snabb takt ökas. En sådan politik är det föga anledning att räkna med.

### Sambruk skapar ägotvist?

I de fall där ett företag upplöses genom försäljning av de olika kapitaldelarna är den äganderättsliga sidan fullt klar. Den regleras ju noggrant i lagar och övervakas i detalj av lantbruksnämnderna. I många fall sker sammanläggningarna av den friställda åkerarealen med andra jordbruk helt i statlig regi. Men i andra fall — de

flesta, tycks det — säljs endast djuren och de lösa inventarierna medan fastigheten behålls. Jordbruksarealen arrenderas ut och byggnaderna används till bostäder eller får förfalla. Den skog som kan finnas till fastigheten sköts däremot i regel även i fortsättningen i ägarens regi. Ett stort antal nedläggningar sker ju i samband med arvsskifte och även då nedläggningen sker tidigare, ärvs fastigheten oftast av icke jordbrukare.

Eftersom äganderätten behålls genom arv och arvingarna i sin verksamhet alltmer avlägsnar sig från jordbruket, kommer en allt större del av jordbruksfastigheterna att ägas av den icke jordbrukande befolkningen. Samtidigt blir det allt flera jordbruksföretagare som arrenderar jord av en eller flera ägare. Deras jordbruk kan komma att bestå av ett lapptäcke av sådana arrenden. Det är uppenbart att de juridiska problemen vid arvs- och avtalstvister kan bli ganska komplicerade när ett sådant tillstånd varat en längre tid. Arrendavgifternas storlek och betalning kan också välla problem. Ovissheten kan göra att företagarna vid sådana sambruk undviker mera bestående investeringar.

### Vem tar hand om skogen?

När skogen behålls av ägarna skiljs den från de jordbrukande. Allteftersom ägarnas kontakt med förhållandena i hembygden blir svagare, får de svårare att sköta skogen. Intresset begränsas till kapitalavkastningen. Skogsvård, avverkning m.m. måste ordnas regelbundet. Detta kan möjligen ske genom överenskommelse med dem som arrenderat jorden.

Eftersom skötseln av skogen sålunda kan komma att ingå i arrendatorernas arbetsrutin är det naturligt om de vill köpa skogen, och då blir det nödvändigt att stycka och lägga samman, komplicerade förfaranden med flera statliga myndigheter inkopplade.

Särskilda företag kan också bildas för skogsbruket t.ex. skogsföreningar, där insatserna utgörs av exv. rotvärdesandelar och återbäringen utgör kapitalavkastningen. Ett sådant förvaltningsproblem kan f.ö. även bli aktuellt för de jordbrukande bland skogsägarna. Då möjligheterna att skaffa tillfällig arbetshjälp under vintersäsongen successivt försvinner, tvingas man sannolikt att gå samman i större förvaltningenheter som kan hålla arbetskraften regelbundet sysselsatt. Strukturomvandlingen skapar åtskilliga problem för både jord och skog. Man kan ganska snart bli tvungen att ta itu med dem. ●