

# Svensk ekonomi 1960—65

## *Betänkande av 1959 års långtidsutredning*

AV PROFESSOR RAGNAR BENTZEL

Den första långtidsutredningen i vårt land tillsattes år 1948 på begäran av OEEC i samband med Marshallplanens genomförande. Av helt naturliga skäl kom den utredningen att i främsta rummet behandla problem, sammanhängande med då rådande internationella betalningssvårigheter. De rekommendationer som gjordes gick huvudsakligen ut på en prioritering av samhällets resurser till förmån för exportindustrin. Redan ett par år senare tillsattes en ny långtidsutredning. Dennas arbete kom att koncentreras till avvägningen mellan konsumtion och investeringar. I betänkandet förordades en ökad investeringsverksamhet särskilt inom den offentliga sektorn och en däremot svarande återhållsamhet beträffande konsumtionens tillväxt. Även i

den därpå följande utredningen, som avlämnade sitt betänkande år 1956, blev återhållsamhet i konsumtionens tillväxt ett huvudtema. En annan av huvudtankarna i denna utrednings förslag gick ut på att åstadkomma en resursfördelning, som skulle medföra en "balanserad expansion".

Nu har nyligen den fjärde långtidsutredningen i ordningen avgivit sitt betänkande. Till sin allmänna karaktär är detta arbete likt föregångarna; syftemålet är detsamma, arbetsmetodiken i princip densamma, framtidsperspektivet omspannar denna gång liksom tidigare en femårsperiod osv. Den framtidsbild som här skisseras och de rekommendationer som framförs är emellertid ganska olika dem, som förekommit i de tidigare utredningarna.

Som underlag för sitt arbete har utredningen insamlat ett omfattande statistiskt material. För huvudparten av landets privata näringsliv har man sektor för sektor gjort eller låtit göra prognoser över den framtida utvecklingen med avseende på produktion, investeringar, export, arbetskraftsbehov m.m. Till stor del har dessa prognoser baserats på företagens egen planering. För den offentliga sektorn har för praktiskt taget alla områden insamlats uppgifter över de planerade utgifterna för investering och konsumtion samt det förväntade arbetskraftsbehovet. Genom en sammanställning av dessa sektorsvis gjorda kalkyler har utredningen erhållit en helhetsbild, som sedan fått tjäna som underlag för en diskussion av dels huruvida de funna separata utvecklingstendenserna är förenliga med varandra eller inte, dels vilket resultat som kan förväntas följa av samspelet mellan dessa olika tendenser.

#### Försörjningsbalansen 1965 mycket god

Den helhetsbild av den framtida utvecklingen som utredningen kommit till har sammanfattats i en försörjningsbalans för år 1965. Denna återges i tabellen nedan.

På tillgångssidan i denna försörjningsbalans står nationalprodukten medan användningssidans poster utgöres av investering, privat och offentlig konsumtion, militära utgifter, lagerökning samt bytesbalansens saldo. Som jämförelse återges i tabellen även de olika posternas förändringar under 1950-talets senare hälft.

Uppenbarligen är det en mycket ljus framtidsbild, som denna försörjningsbalans utmålar. Enligt kalkylen kommer nationalprodukten att växa snabbare än under femtotalets senare del och detta trots att ökningen i investeringarna kommer att bli mindre. Som en följd härav skulle konsumtionen kunna ökas snabbare än tidigare. Ökningstakten i den offentliga konsumtionen förväntas bli densamma som under sistförflutna femårsperiod, medan den privata konsumtionen skulle stiga långt snabbare än tidigare. Alltsedan krigsslutet har den privata konsumtionens andel av nationalprodukten successivt sjunkit — från 64 procent 1946 till 57 procent år 1955 och 54 procent år 1960. Enligt de gjorda beräkningarna kommer under de närmaste åren denna andel att förbli i det närmaste oförändrad.

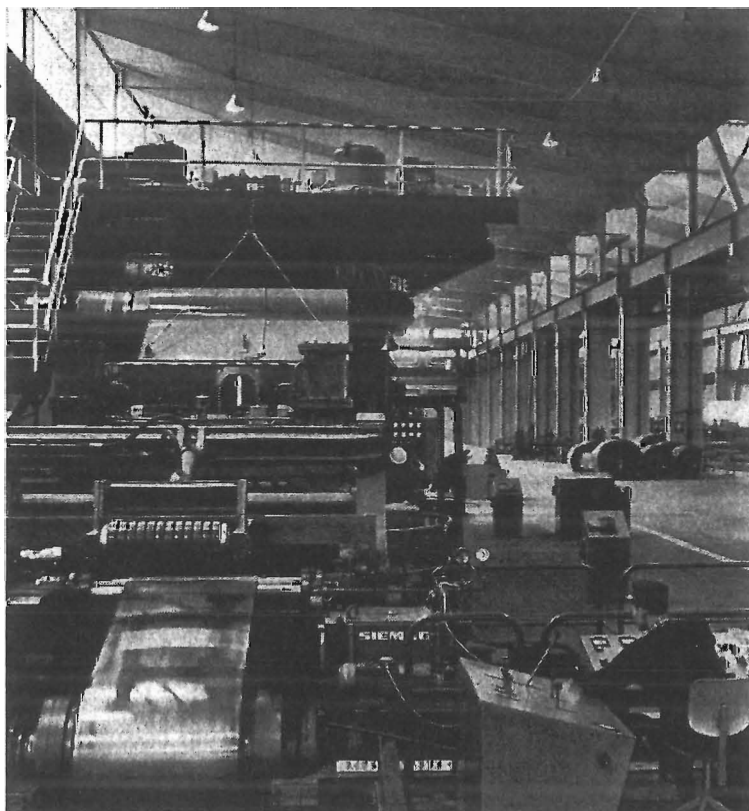
#### En kalkyl för den ekonomiska utvecklingen 1960—1965

	Volymökning Proc./år	Utveckling 1960-65			
		Mkr (1960 års priser)		Mkr	Proc./år
	1955-60	1960	1965	1960-65	
<i>Tillgång</i>					
1. Bruttonationalprodukt	3,3	68 700	83 700	+15 000	+4,0
<i>Användning</i>					
2. Bruttoinvestering (exkl. militär)	4,8	20 200	24 850	+ 4 650	+4,2
3. Lagerförändring		+1 450	+900	— 550	
4. Bytesbalansens saldo (statistiskt registrerat)		— 600	+200	+ 800	
5. Offentlig konsumtion (exkl. militär)	4,3	7 400	9 300	+ 1 900	+4,6
6. Militära utgifter	1,6	3 050	3 450	+ 400	+2,5
7. Privat konsumtion	2,7	37 200	45 000	+ 7 800	+3,9

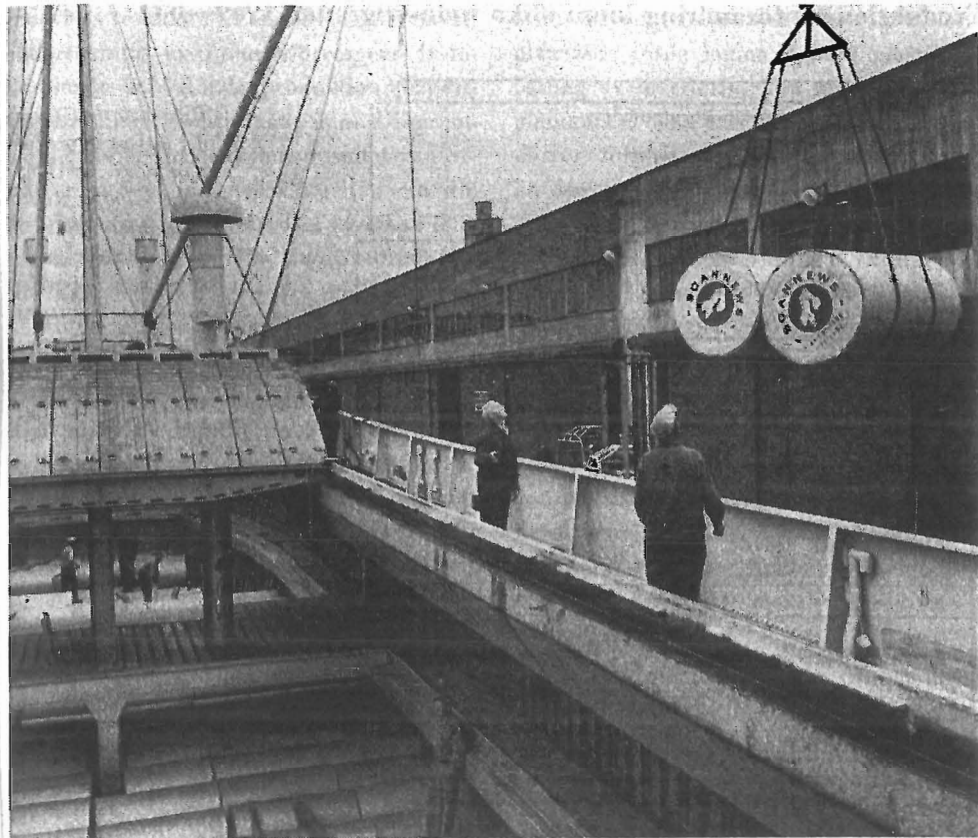
### BNP väntas växa 4 procent per år

Grunden till att man här fått en så ljus framtidsbild ligger givetvis i att man räknat med en väsentligt snabbare produktionsökning än tidigare. Vi kan då fråga oss vad det finns för anledning att tro på en så gynnsam utveckling. Varför skall nationalprodukten nu stiga med 4 procent om året när stegringstakten under femtioalet rört sig om föga mer än 3 procent? Svaret på den frågan kan i korthet sägas vara följande: Under senare delen av femtioalet ökade såväl de offentliga som de privata investeringarna utomordentligt kraftigt. Nyinvesteringarna inom industrin, som alltsedan krigsslutet legat på en i stort sett oförändrad nivå, började år 1958 att stiga och var år 1960 i det närmaste 50 procent

större än under 1950-talets början och mitt. När utredningen nu räknat med att investeringsnivån skall höjas ytterligare med drygt 4 procent per år, innebär detta att den totala kapitalbildningen under femårsperioden 1961—65 förväntas bli väsentligt mycket större — cirka 30 procent — än under femårsperioden 1956—60. Det är här alltså fråga om en avsevärd ökning av kapitalstocken. Till detta förhållande kommer vidare att åtskilliga av de investeringar, som företagits under boomen 1958—60, icke hunnit mogna ut i ökad produktion före sistnämnda års slut. Typexemplet är här Oxelösunds järnverk. Resultatet av dessa investeringar kommer vi därför under sextioalet att kunna skörda frukterna av. En ytterligare orsak till den gynnsam-



*Långtidsutredningen räknar med en stegring av nationalprodukten av 4 procent om året fram till 1965. Den snabbare produktionsökningen förutsätter ytterligare höjda investeringar inom industrin. — Bilden visar manöveranläggningen vid Domnarfvets nybyggda kallvalsverk.*



*En kraftig uppgång i bl.a. pappersexporten krävs för att volymökningen för exporten skall motsvara långtidsutredningens prognoser.*

ma produktionsutvecklingen kan sägas ligga däri, att man räknat med en omstrukturering av investeringarna till industrins förmån. Under 1950-talet har industrins andel av de totala investeringarna uppgått till genomsnittligt 18,4 procent. För den kommande perioden har utredningen räknat med att denna siffra kommer att höjas till 21 procent.

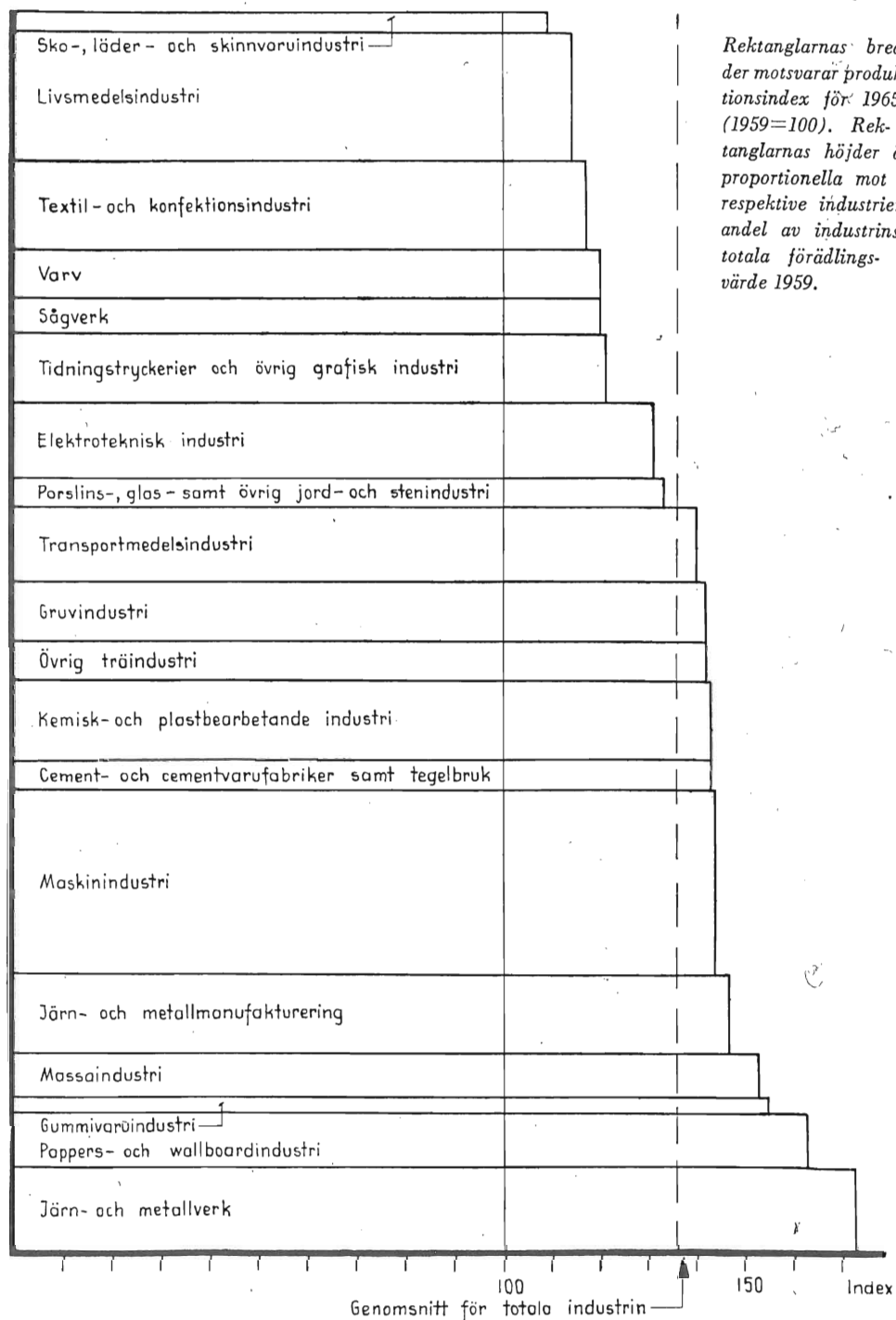
#### **Industriproduktionens tillväxt**

Den snabba tillväxten i nationalprodukten bärs i främsta rummet upp av en stark ökning i industriproduktionen. Mellan 1960 och 1965 kommer denna enligt kalkylen att stiga med 27 procent, dvs. med 5 procent per år. Utvecklingen förväntas

dock bli väsentligt olika inom olika branscher. Inom de traditionella exportbranscherna, järn och stål, gruvor, massa och papper samt verkstäder, har företagen planerat mycket omfattande produktionsökningar. Däremot förutses inom den renodlade konsumtionsvaruindustrin, exempelvis textil, läder och livsmedel, en föga expansiv utveckling.

När det gäller utvecklingen inom industrin har utredningen till största delen baserat sina kalkyler på den undersökning, som utförts inom Industriens Utredningsinstitut av docent Jan Wallander. I denna undersökning, "Framtidsperspektiv för svensk industri", som publicerades samtidigt med långtidsutredningens betänkande,

## Produktionens förändring inom olika industrigrenar 1959—65



redovisas resultatet av en omfattande enkätundersökning av industriföretagens framtidsplaner beträffande produktion, export, sysselsättning, investeringar m.m. Diagrammet nedan återger enkätens resultat vad beträffar 'produktionsutvecklingen inom industrins olika branscher. Det är dessa data som legat till grund för långtidsutredningens kalkyler över den framtida produktionsutvecklingen. Från Wallanders undersökning har utredningen också hämtat sina prognoser över exporten, som har beräknats stiga med inte mindre än 36 procent. Utredningen har räknat med att Sverige på ett eller annat sätt kommer att anslutas till den gemensamma marknaden. Om detta icke skulle bli fallet kan man inte förvänta en så gynnsam exportutveckling som gjorts i huvudkalkylen. Med all sannolikhet inträder då en betydligt mindre förmånlig utveckling.

När det gäller industriinvesteringarnas och sysselsättningens omfattning har utredningen frångått de resultat, som Wallanders enkätundersökning givit. Anledningen därtill är följande. Enligt enkäterna planerade företagen en stark ökning av sysselsättningen. Totalt för hela industrin skulle denna ökning uppgå till 13 procent från 1959 till 1965. Samtidigt gav enkäterna — och även de hearings som anordnades efteråt — vid handen, att industriföretagens investeringsplaner inte var särskilt omfattande. Man räknade för perioden 1959—65 med en nivå som endast obetydligt översteg 1959 års värde. När långtidsutredningen sedan under arbetets gång för näringslivet som helhet gjorde upp en arbetskraftsbalans för 1965, framkom en brist på arbetskraft. Utredningen gjorde då den bedömningen, att industrin under sådana omständigheter icke skulle kunna dra åt sig så mycket folk som planerats. Utredningen ansåg dock att den planerade produktionsökningen på 5 procent borde uppställas som ett mål, vilket

även vid en mindre sysselsättning än den planerade torde kunna uppnås genom en ökning av investeringarna utöver vad som planerats. I sina kalkyler har utredningen därför förutsett en mindre sysselsättning än den, som framkommer i Wallanders undersökning, samtidigt som den räknat med väsentligt större investeringar. Enligt kalkylen skulle dessa år 1965 bli 40 procent större än år 1960. Samtidigt har utredningen beräknat att antalet anställda inom industrin skall öka med 50 000 i stället för de 70 000, som företagen planerat. För att få denna utveckling till stånd rekommenderar utredningen en investeringsbefrämjande ekonomisk politik, i främsta rummet då en liberalisering av kapitalmarknaden.

#### **Offentliga sektorn**

För den offentliga sektorns del har utredningen räknat med stora utgiftsökningar för undervisningsväsendet och sjukvården, men däremot ganska små öknings för de stora posterna vägar, kraftverk och försvar. Vad bostadsbyggandet beträffar har det kalkylerats med en ökning i antalet färdigställda lägenheter från 70 000 år 1960 till 85 000 1965.

Man kunde kanske vänta sig, att en långtidsutredning av den typ det här gäller borde förorda en sådan resursallokering att de köer, som f.n. finns i synnerhet på sjukvårdens, undervisningsväsendets och bostädernas områden, skulle bringas att försvinna. Det har emellertid visat sig att en femårsperiod är en alltför kort tidrymd för att en sådan målsättning skall kunna realiseras. Det tar i flera fall betydligt längre tid att vidga de flaskhalsar som förekommer. Antalet lärare, läkare och sjuksköterskor kan t.ex. inte ökas annat än i ganska långsam takt. Det går inte heller att forcera bostadsbyggandet i snabbare takt än vad projekteringen av nya bostadsområden medger och det råder f.n. stor brist

på personal för sådana arbetsuppgifter. Vi kan av dessa skäl inte förvänta, att köerna i det svenska samhället kommer att vara borta år 1965.

#### **Monetär analys gjord**

I tidigare långtidsutredningar har analysen genomgående begränsats till den reala utvecklingen. Den monetära sidan har lämnats obeaktad. Den sista utredningen har emellertid kommit med den nyheten att realanalysen kompletterats med en monetär analys. Man har försökt att bilda sig en uppfattning om hur den förutsedda reala utvecklingen "klaffar" rent monetärt. Ett av resultaten är, att en betydande omsvängning på kreditmarknaden kan väntas; utbudet på kapitalmarknaden kommer att öka högst väsentligt som en följd av ackumuleringen inom ATP. Följden torde bli en tendens till normalisering av kreditmarknaden i jämförelse med de förhållanden

som varit rådande under efterkrigstiden. En sådan utveckling måste hälsas med tillfredsställelse, i all synnerhet som företagens möjligheter till självfinansiering av sina investeringar enligt beräkningarna kommer att minska.

Hur skall nu den av utredningen gjorda utvecklingskalkylen uppfattas? Är det en prognos eller är det ett program? Svaret på den frågan är att det varken är det ena eller det andra. Kalkylen innefattar såväl rena prognoselement som rena målsättningar. Det förefaller därför rimligast att uppfatta den som en beskrivning av ett — i och för sig realiserbart — utvecklingsalternativ, vilket av utredningen betraktas som en lämplig utgångspunkt för vidare diskussioner. Att skapa underlag för debatter om de långsiktiga samhällsproblemen synes just vara den väsentligaste uppgiften för långtidsutredningar av den typ, som vi ha i vårt land.