

Om kartläggning av branschstrukturen

I.

För det enskilda företaget är det av största betydelse att kunna orientera sig rörande de produktionsförhållanden, som råda inom branschen i övrigt. Endast på grundval av en klar överblick över branschens läge kan det enskilda företaget på ett rationellt sätt anpassa sin egen produktion och sina andra åtgärder. Kunskap om dessa förhållanden räknas väl till de viktigaste inslagen i en företagares »branschkännedom». Han känner i stora drag till sina konkurrenters produktion och samtidigt även hur distributionen av branschens produkter är uppbyggd. I regel är emellertid företagarens kännedom om dessa branschförhållanden relativt begränsad. Det anses ju allmänt, att de svenska företagen i ovanligt hög grad för varandra hemlighålla sina produktions- och distributionsförhållanden. Branschorganisationerna ha väl härvidlag så småningom öppnat möjligheter till ett längre gående utbyte av informationer. Det samarbete mellan företagen, som blivit nödvändigt nu under kriget, har även givit en kraftig stöt framåt åt strävandena att uppnå en större inbördes publicitet inom vederbörande branscher beträffande företagets produktions- och distributionsförhållanden. Ännu kvarstår dock säkerligen en betydande okunnighet inom många branscher rörande produktionens och distributionens uppbyggnad.

Det har därför ansetts vara en viktig uppgift för Industriens Utredningsinstitut som ett led i dess ekonomiska forskningsarbete att utföra kartläggningar av läget inom olika branscher

och då i första hand sådana, som ha en relativt komplicerad uppbyggnad och där följaktligen den enskilde företagaren har särskilt svårt att skaffa sig en god överblick. En sådan kartläggning kan även bilda grundvalen för företagarnas gemensamma åtgärder antingen gruppvis eller inom ramen för den allmänna branschorganisationen. Sådana åtgärder kunna bl. a. tänkas avse en effektivisering av distributionen, en specialisering av de enskilda företagen eller en begränsning av antalet varutyper.

Uppläggningsen av sådana branschstudier blir givetvis beroende av de problem, som äro aktuella inom olika branscher. I vissa fall kräva råvaruproblemen en speciell undersökning av företagens råvaruförsörjning och lokalisering. I andra fall kan det anses särskilt önskvärdt att kartlägga produktionens uppbyggnad och fördelning på olika varuslag. I andra fall kan det finnas anledning att speciellt uppmärksamma skillnader i de enskilda företagens tekniska utrustning och arbetsmetoder. I andra fall slutligen får särskild uppmärksamhet ägnas åt förhållandet mellan produktion och distribution samt en kartläggning av distributionsvägarna.

Industriens Utredningsinstitut har redan i samförstånd med vederbörande branschorganisationer upptagit undersökningar inom två stora svenska industribranscher, nämligen skogsindustrien och textilindustrien. Vissa av de kartläggningsmetoder, som därvid utarbetats, torde erbjuda intresse för studier av produktionsstrukturen inom olika branscher.

Ingvor Svernilson.

II.

Vid förberedelser till studier av den industriella branschstrukturen har undertecknad kommit fram till vissa metoder för bedrivande av utredningar angående produktionens struktur, vilka institutet ansett önskvärt få publicera till ledning för studier inom olika branscher. Då detta nu sker, bör understrykas, *att de diagram, som illustrera artikeln, äro helt fingerade och icke återge verkliga förhållandet inom någon industribransch.*

De metoder, som här skola illustreras, gälla endast själva *tekniken vid en kartläggning av produktionsstrukturen inom en bransch.*

En kartläggning av produktionsstrukturen avser i första hand att registrera följande förhållanden:

1. Produktionens fördelning på olika företags- respektive produktionsenheter.
2. Produktionens uppdelning på olika varuslag.

En kombination av dessa båda synpunkter ger en bild av produktionsinriktningen och specialiseringen vid det enskilda företaget.

Om en sådan kartläggning ej skall bliva alltför komplicerad, måste till en början vissa konventionella förenklingar införas.

Typiskt för de flesta branscher är ju, att varorna tillverkas i ett stort antal »typer» och varje typ i ett betydande antal kvaliteter. En registrering av produktionen av alla dessa varuslag skulle möta oöverstigliga svårigheter och skulle, om någon förenkling ej göres, förhindra en överblick över produktionens struktur. De olika typerna och kvaliteterna måste därför grupperas och hänföras till ett begränsat antal varuslag, vilka äro så »homogena» som möjligt ur de synpunkter, som anläggas. Hur långt begränsningen av antalet varuslag bör drivas, blir givetvis i sista hand en omdömesfråga, där faktiska skillnader

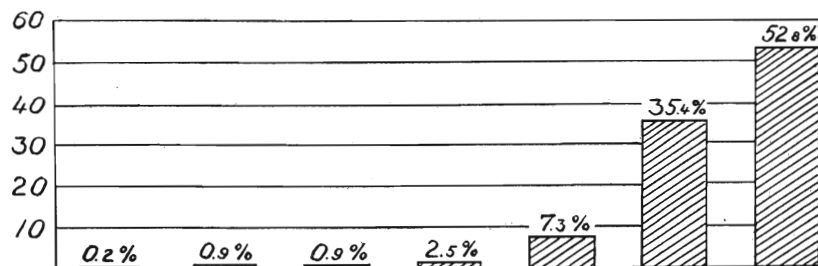
mellan olika kvaliteter och typer å ena sidan samt undersökningens syfte å den andra få bli utslagsgivande.

Vidare gäller det emellertid att finna ett enhetligt mått för produktionen av de olika varuslagen. Även därvid får man hålla i sikte undersökningens syfte. Vill man exempelvis komma fram till vissa tekniska jämförelser mellan företagen, kan man måhända ej nöja sig med att mäta produktionen efter vikt, volym eller stycketal. Inom verkstadsindustrien kan det tänkas vara lämpligt att utgå från det antal arbets- eller maskintimmar, som i genomsnitt förbrukas vid tillverkningen av olika varuslag. Inom textilindustrien torde det erbjuda vissa fördelar att mäta produktionen i antal »inslag», d. v. s. antal väftrådar, som ingå i olika slag av vävnader. Hur noga än denna produktionsenhet väljes, får man givetvis ihågkomma, att den alltid måste bli en approximativ mätare på de förhållanden, som man avser att studera.

Hur produktionsstrukturen är uppbyggd, har efter olika försök visat sig bäst kunna illustreras på sätt, som framgår av fig. 7. Av diagrammet kan utläsas, hur många varuslag som produceras inom de olika stora företagen och hur dessa inom varje företag fördela sig på olika långa produktionsserier. Av en jämförelse mellan närliggande företag framgår i vad mån specialiseringen inom företag av liknande storlek drivits olika långt. Vissa företag (exempelvis nr 9) kunna, trots att de äro små, uppnå relativt långa produktionsserier under det att även större företag kunna tänkas uppvisa en anhopning av produktionen till kortare serier. Först ett närmare studium kan visa, i vad mån sådana skillnader motsvaras av en skiljaktig inriktning av produktionen på olika varuslag, som kräva olika produktionsmetoder.

En sammanfattning av den angivna kartbilden kan erhållas genom en summering antingen lodrätt eller vågrätt. En summering lodrätt ger till resultat ett diagram enligt fig. 8, som visar produktionens fördelning på olika stora företag. En summering

Fig. 8. Totala produktionens procentuella fördelning på företag, tillhörande olika storleksgrupper.



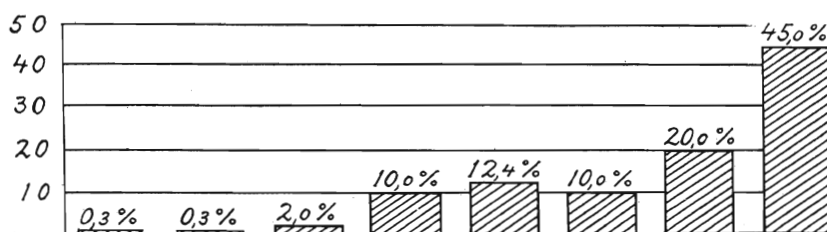
Företag med en genomsnittlig årsproduktion av:

mindre än 2 500 enh.	2 501-5 000 enh.	5 001-10 000 enh.	10 001-30 000 enh.	30 001-50 000 enh.	50 001-150 000 enh.	mer än 150 000 enh.
----------------------	------------------	-------------------	--------------------	--------------------	---------------------	---------------------

Antal företag tillhörande resp. storleksgrupper:

2	5	6	4	8	7	3
---	---	---	---	---	---	---

Fig. 9. Totala produktionens procentuella fördelning på produktionsserier av olika längd.



Produktionsseriernas längd:

mindre än 100 enh.	101-300 enh.	301-1 000 enh.	1 001-3 000 enh.	3 001-6 000 enh.	6 001-10 000 enh.	10 001-20 000 enh.	mera än 20 000 enh.
--------------------	--------------	----------------	------------------	------------------	-------------------	--------------------	---------------------

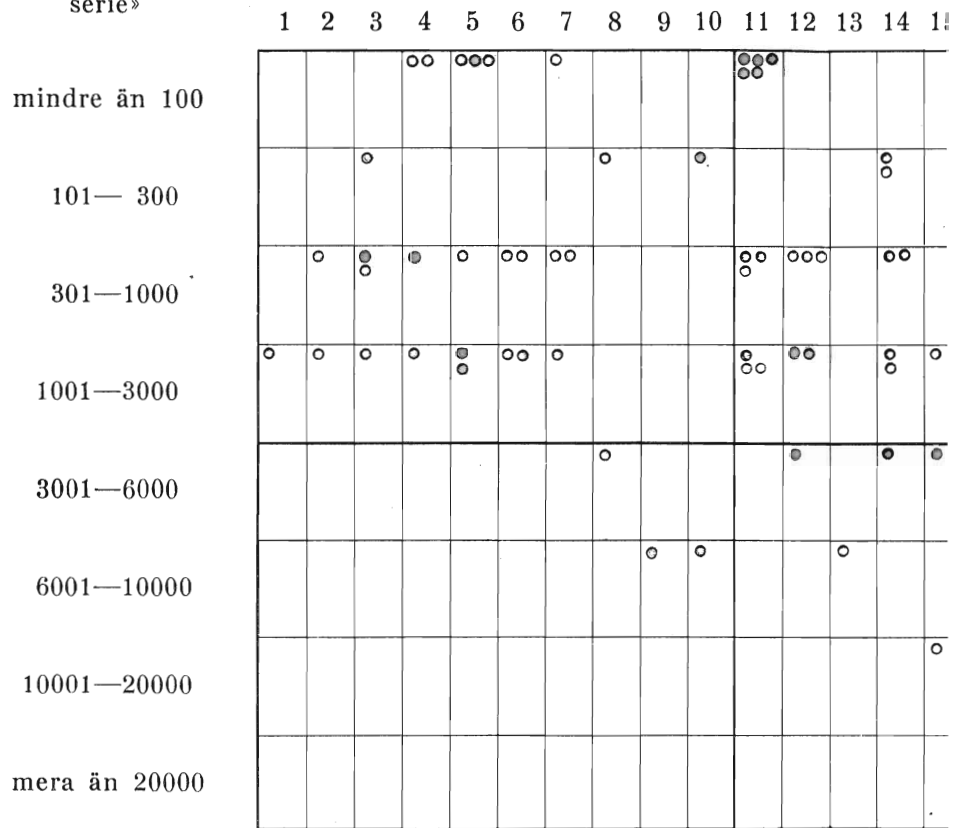
vågrätt ger till resultat en bild av produktionens fördelning på olika långa serier (fig. 9). En sådan summering kommer sannolikt ofta att visa, att även om antalet prickar i de översta raderna på fig. 7 äro relativt många, motsvarande korta produktionsserier spela en mycket underordnad roll i förhållande till branschens samlade produktionsvolym.

Produktionsstru

Företagen (35 st.) äro ordnade efte

Antal enheter
per »produktions-
serie»

Företagets nr:



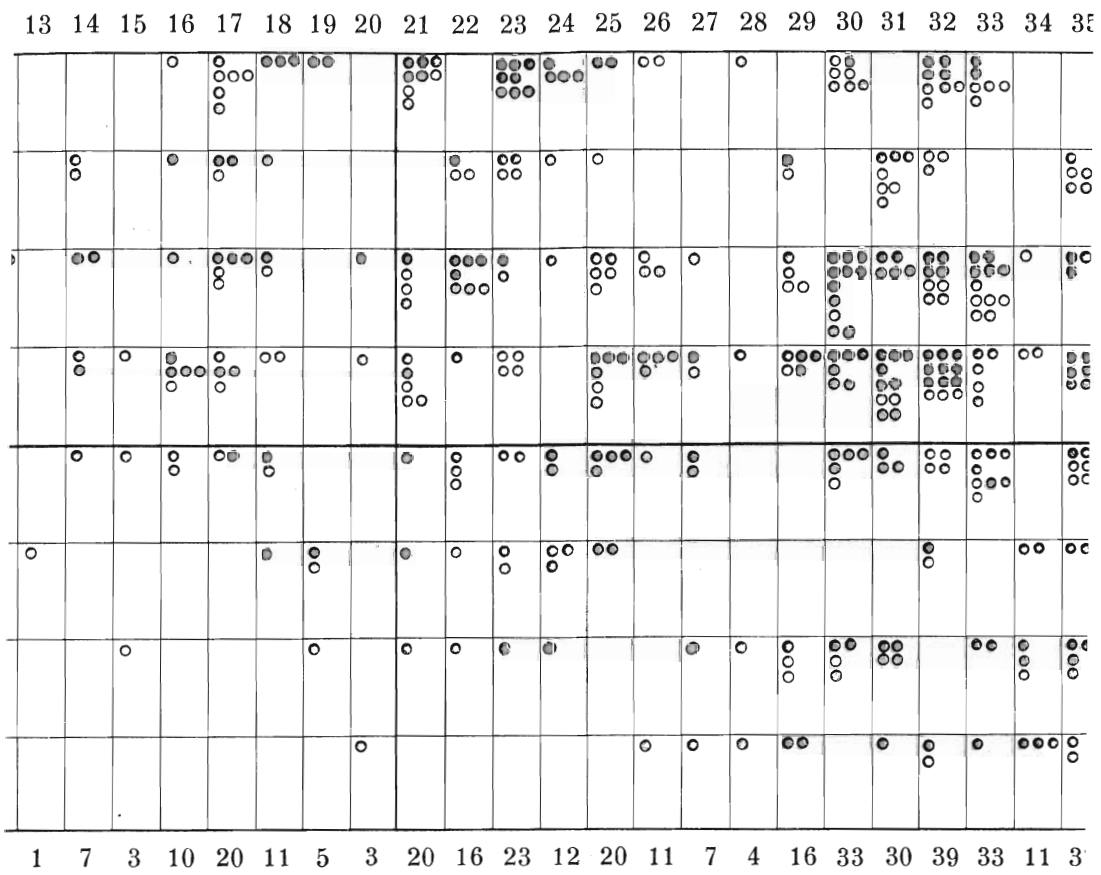
Antal producerade
varuslag:

1 2 4 4 6 4 4 2 1 2 11 6 1 7 3

Varuslag tillhörande samma huvudgrupp har beteckn

Strukturskema inom en industribransch

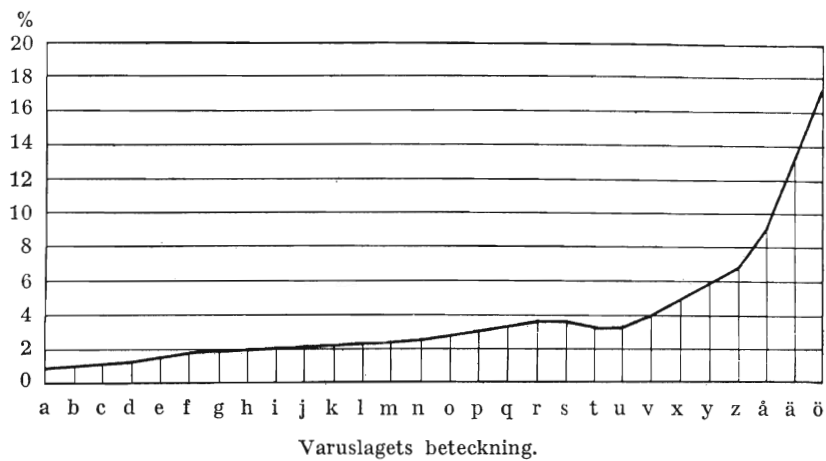
Ordning efter storleken av resp. företags prod., mätt i antal enheter



Var betecknats med samma färg.

Fig. 7.

Fig. 10. Totala produktionens procentuella fördelning på olika varuslag.



En fördelning slutligen av produktionen efter olika varuslag ger till resultat ett diagram enligt fig 10.

Det må ännu en gång understrykas, att en kartläggning av detta slag endast kan ge en första grov överblick över branschens uppbyggnad. Först genom ett mera ingående studium kan man närma sig de problem, som äro av betydelse för utvecklingen inom branschen.

Folke Kristensson.