

NÅGRA GRUNDDRAG I DEN SVENSKA ARBETSKRAFTSBALANSEN

Av GÖSTA AHLBERG och INGVAR SVENNILSON¹

1. För åldersgruppen 15—65 år inom den svenska befolkningen kan med tämligen stor säkerhet en prognos uppgöras fram till år 1960. En sådan prognos har angivits i tabell 1. Den torde med vissa nedan angivna förbehåll ge en god bild av den framtida tillgången på arbetskraft. Gränserna för den »produktiva» delen av befolkningen äro visserligen i viss mån flytande. Detta förhållande torde dock på något längre sikt icke mera avsevärt påverka *förändringarna* i den »produktiva» delen av befolkningen, såvida icke åldersgränserna för deltagande i arbetslivet förskjutas. Andra förskjutningar, som kunna påverka den framtida tillgången på arbetskraft, äro främst in- och utvandring samt förändringar av den individuella arbetstidens längd.

De avvikelser från den uppställda prognosen, som skulle inträda genom sådana förskjutningar, äro av följande storleksordning:

a) En höjning av den *undre* gränsen för de produktiva åldrarna genom höjd skolålder eller förlängd yrkesutbildning betyder för varje hel årgång en engångsminskning fram till år 1960 av befolkningen i produktiv ålder med omkring 90 000 personer.

b) En höjning av den *övre* gränsen för de produktiva åldrarna med en hel årgång, medför en engångsökning av den produktiva befolkningen fram till år 1960 med omkring 60 000 personer.

c) En förkortning av arbetstiden med $\frac{1}{6}$ per individ och år (motsvarande en minskning av arbetstiden per vecka från 48 till 40 timmar), som berörde hela den produktiva befolkningen, skulle innebära detsamma som en engångsminskning med omkring $\frac{3}{4}$ miljon personer fram till år 1960. Anmärkas må dock, att de förkortningar av arbetstiden, som företagits i olika länder under senare år, ha visat sig medföra en betydande stegring av produktionen per arbetstimme, sannolikt delvis som en följd av höjd arbetsintensitet.

Beträffande in- och utvandringen efter år 1940 må erinras om, att större delen av det nettotillskott, som tillförts landet under krigsåren, får antagas utgöras av tillfälliga flyktingar. För att tillväxten av befolkningen i åldrarna 15—65 år skall fortgå i samma takt som under de senaste

¹ Av författarna svarar Ahlberg för de statistiska beräkningarna och Svennilson för frågans uppläggning och behandling ur ekonomiska synpunkter. De i uppsatsen framlagda resultaten äro hämtade från en inom Industriens utredningsinstitut av författarna utförd undersökning.

Tabell 1. Befolkningen i åldrarna 15—65 år 1910—60.¹
1 000-tal.

År	Män					Kvinnor				
	Åldersgrupp			Summa	Ökning	Åldersgrupp			Summa	Ökning
	15—30 år	30—50 år	50—65 år			15—30 år	30—50 år	50—65 år		
1910	686	601	315	1 602		688	651	365	1 704	
1920	763	691	342	1 796	194	755	734	394	1 883	179
1930	815	788	387	1 990	194	805	834	421	2 060	177
1940	814	943	465	2 222	232	789	958	502	2 249	189
1950	684	1 033	539	2 256	34	663	1 019	576	2 258	9
1960	684	974	639	2 297	41	661	951	657	2 269	11

årtiondena skulle fordras ett nettotillskott genom invandring av 30 å 40 000 personer om året i dessa åldrar fram till år 1960, varemot med inräknande av yngre och äldre skulle svara ett betydligt större totalt invandringsöverskott.

I den följande diskussionen kommer hänsyn icke att tagas till de förändringar i tillgången på arbetskraft, som kunna inträda av någon av de fyra nämnda anledningarna. Det erbjuder dock icke några större svårigheter att på olika punkter modifiera prognosen med hänsyn till sådana faktorer. Prognosen har ju för övrigt alltid det värdet, att sådana frågor som höjning av skolåldern, pensionering, arbetstidens längd och invandringspolitiken måste ses mot bakgrunden av de grundläggande tendenserna i fråga om befolkningsutvecklingen.

2. Av flera skäl är en prognos rörande den framtida tillgången på arbetskraft den viktigaste utgångspunkten för en diskussion av den ekonomiska utvecklingen på något längre sikt. Om man bortser från eventuell in- och utvandring, har man för det första här att göra med en faktor, som med hög grad av säkerhet kan överblickas under en relativt lång framtid. Beträffande vissa naturtillgångar äga vi en lika god överblick, men arbetskraften intar så till vida en särställning, som den ensam spelar en väsentlig roll för praktiskt taget all slags produktion. Arbetskraften står ju även i centrum för det ekonomiska intresset genom sin ställning av på en gång produktionsfaktor och konsument. Sysselsättningspolitiken tar vidare framför allt sikte på arbetskraften med hänsyn till såväl de sociala synpunkterna på arbetslivet som de kring produktionen uppbyggda samhällsbildningarna.

Just i nuvarande läge finns det särskilda skäl att ägna uppmärksam-

¹ Till utgångspunkt för prognosen har tagits 1940 års folkräkning. Vidare ha följande antaganden gjorts: Dödligheten är densamma som under perioden 1936—40. Tillskottet av födda under åren 1941—45 utgör fem gånger årsgenomsnittet för åren 1941—43. Slutligen bortses från förändringar i folkmängden genom in- och utvandring efter år 1940.

het åt den framtida tillgången på arbetskraft. Såsom den ovan anförda prognosen visar, stå vi sannolikt vid en brytningspunkt i fråga om läget på arbetsmarknaden. Den snabba tillväxten av den produktiva befolkningen har utgjort en väsentlig förutsättning för näringslivets utveckling under de senaste årtiondena. Under ett tidigare skede resulterade dessa tillskott i överskott, som avlägsnades genom emigration. Under de senare årtiondena har under stagnations- och nedgångsår för näringslivet samlats överskott av arbetskraft, som under följande uppsvingperioder snabbt kunnat tillföras expanderande näringsgrenar. Sådana tendenser till en »lätt» arbetsmarknad komma under de närmaste årtiondena endast att framträda under tider, då en tillbakagång äger rum i det ekonomiska livet. Framträda tendenser till en fortsatt stegring av produktionen, kan man i stället se fram emot en växande knapphet på arbetskraft.

Under dessa nya förutsättningar måste ökad uppmärksamhet ägnas åt frågan om arbetskraftens *fördelning mellan olika näringsgrenar*, d. v. s. den framtida *arbetskraftsbalansen*.

På längre sikt kan behovet av arbetskraft på ett växande produktionsområde i en sluten befolkning fyllas genom tre slag av förändringar:

- a) »naturlig» tillväxt av befolkningen;
- b) utrationalisering av arbetskraft på andra produktionsområden;
- c) strukturell tillbakagång av andra delar av produktionen.

Under de senaste årtiondena har den på arbetsmarknaden dominerande förskjutningen mellan jordbruk och övriga näringar till större delen baserats på den naturliga tillväxten av befolkningen, medan minskningen av jordbruksbefolkningen spelat en mindre roll (jfr diagram 2). Kraftiga förskjutningar mellan olika näringsgrenar ha under dessa förutsättningar kunnat ske utan en motsvarande ekonomiskt och socialt smärtsam tillbakagång av sysselsättningen på vissa håll. Vid sidan av de synliga förändringarna har dock produktivitetens utvecklingen haft ett stort inflytande på fördelningen av arbetskraften. Till belysning härav må nämnas, att sysselsättningen inom den egentliga industrien, med dess 450 000 arbetare år 1930, skulle ha ökats med 240 000 arbetare under 1930-talet i stället för en faktisk ökning med 100 000 arbetare, om icke produktiviteten samtidigt ökats.

Under de närmaste årtiondena reduceras väsentligt betydelsen av den »naturliga» tillväxten för förskjutningar mellan olika näringsgrenar. En större ökning av sysselsättningen på ett håll kan endast uppnås vid en minskning på annat håll, framkallad genom rationalisering eller strukturell tillbakagång. Detta gäller såväl mellan olika näringsgrenar som mellan olika orter. Med hänsyn till dessa förhållanden är det tydligt, att åtgärder för att stabilisera sysselsättningen inom enskilda näringsgrenar respektive på enskilda orter medföra betydligt större risker än tidigare för en fastlåsning av hela näringslivets struktur. Icke minst med tanke därpå är det av största betydelse att klarhet skapas om tillgången på arbetskraft för olika produktionsuppgifter.

För rörligheten hos arbetskraften i framtiden är det vidare av särskild betydelse, att en absolut och relativ minskning kommer att äga rum av de yngre årsklasser, som hittills nästan helt svarat för rörligheten på arbetsmarknaden (jfr tabell 1). En annan sida av detta förhållande är.

att de årskullar, som inträda i de produktiva åldrarna under de närmaste årtiondena, bli mindre än tidigare. Sålunda blir antalet personer, som i genomsnitt per år passerar åldern 15 år, endast 85 000 under 1940-talet och 96 000 under 1950-talet, jämfört med 107 000 under 1930-talet och 114 000 under 1920-talet. Den för nya produktionsuppgifter lättast disponibla arbetskraftens andel av den produktiva befolkningen kommer sålunda att nedgå. Denna förändring måste i och för sig medföra, att trögrörligheten på arbetsmarknaden ökas.

3. Flera försök ha gjorts att uppställa prognoser för befolkningen inom enskilda geografiska områden och näringsgrenar. Sådana prognoser för delar av befolkningen lida alltid av den fundamentala svagheten, att prognosen helt kan kullkastas genom inre omflyttningar. Vill man undvika denna svårighet, är det nödvändigt att bygga upp delprognoserna från en beräkning rörande hela befolkningen, sådan som ovan anförts. Det gäller med andra ord att infoga arbetskraftens fördelning på olika områden i en *sammanhängande balans*.

Svårigheterna vid försök att från det hela komma fram till slutsatser om olika delar av befolkningen bli likväl stora. De antaganden, som läggas till grund för befolkningens fördelning, kunna vara behäftade med fel, och dessa fel ackumuleras vid en successiv uppdelning i mindre delar. Uppdelningen på mindre områden kan därför icke med fördel drivas utöver en viss gräns.

Grundläggande för varje försök att bedöma befolkningens framtida fördelning på olika områden måste uppenbarligen vara prognoser för *sysselsättningen* inom olika delar av produktionen. Sådana synpunkter måste även läggas till grund för försök att bedöma sådana frågor som den framtida utvecklingen av tätorterna eller det framtida bostadsbehovet på olika orter. Lokala prognoser ha i vissa fall uppgjorts på basis av antaganden rörande omflyttningens storlek. Flyttningsfrekvensen inom olika delar av befolkningen kan emellertid icke betraktas som en faktor av så grundläggande art, att antaganden om dess storlek, som enbart anknyta till den tidigare omflyttningen, med fördel kunna läggas till grund för en prognos. Sådana flyttningsantaganden måste i varje fall, om de alls skola få någon sannolikhetsprägel, i sista hand ställas i relation till beräkningar angående sysselsättningen på olika produktionsområden. I själva verket förefaller det mest rationellt att gå motsatt väg, d. v. s. utgå från antaganden angående arbetskraftsbehovet inom olika delar av produktionen och på basis därav draga slutsatser angående den lokala flyttningsfrekvensen. Befolkningens benägenhet eller obenägenhet att flytta får därvid införas som en modifierande faktor. Det är denna metod, som har prövats i den nedan framlagda prognosen för olika näringsgrenar.

4. Ett huvudproblem inom den framtida arbetskraftsbalansen är avvägningen mellan jordbruket med dess binäringar å ena sidan och stadsnäringarna å den andra. I »stadsnäringarna» inräknas därvid industri och hantverk, handel, kommunikationer, allmän tjänst och fria yrken. Jord- och skogsbruk äro relativt arbetskrävande näringsgrenar, och förändringarna i deras behov av arbetskraft bli därför av största betydelse för arbetstillgången på andra områden.

Den verkliga innebörden av jordbruksproblemet, vad gäller sysselsättningen av arbetskraft, framträder tydligt först när man — på sätt som här angivits — uppfattar det som ett balansproblem. Vid diskussionen av kostnaderna för jordbruksproduktionen inriktas uppmärksamheten ofta på frågan, vad det kostar att hålla uppe jordbrukarnas levnadsstandard på samma nivå som för övriga befolkningsgrupper. En mera adekvat frågeställning är att uttrycka kostnaden för arbetsinsatsen i jordbruket i den produktmängd, som skulle kunna uppnås, om samma arbetsinsats gjordes inom någon annan näringsgren. Exempelvis: Hur mycket skulle produktionen av kläder kunna ökas, om 20 000 personer flyttade från jordbruk till textilindustri? eller: Hur snabbt skulle bostadsstandarden kunna stegras, om samma antal flyttades över till byggnadsindustrien? Inom ramen för en arbetskraftsbalans får man på detta sätt en belysning av den egentliga kostnaden (opportunity cost) för insatsen på olika produktionsområden.

De förändringar, som ifrågakomma i den framtida svenska produktionen, kunna inordnas under tre huvudalternativ:

- A. Export- eller hemmamarknadsproduktion.
- B. Framställning av konsumtionsvaror eller varaktiga produktionsmedel.
- C. Produktion för att tillfredsställa elementära konsumtionsbehov eller behoven vid en högre standard.

Avvägningen mellan jordbruk och stadsnäringar inom arbetskraftsbalansen kan betraktas ur alla dessa huvudsynpunkter. Särskilt viktig blir i detta sammanhang avvägningen mellan export- och hemmamarknadsproduktion samt förskjutningen mot produktion för en högre standard. Jordbruket är ju i övervägande grad inriktat på att tillfredsställa relativt elementära behov, och man måste därför liksom överallt, där en stegring av levnadsstandarden äger rum, räkna med en successiv nedgång av den jordbrukande befolkningens relativa storlek.

5. Den framtida ekonomiska utvecklingen innesluter så många ovissa frågor, att fördelningen mellan olika näringsgrenar givetvis icke kan förutses med någon större säkerhet. Uteslutet är ju icke, att stadsnäringarna kunna komma att utöva en sådan dragningskraft på jordbruksbefolkningen, att en relativt snabb »avfolkning» av jordbruket äger rum. En sådan utveckling skulle kunna förlöpa inom mycket vida gränser, och några säkra grunder för en prognos erbjuda sig knappast vid en sådan frågeställning. Som utgångspunkt för en prognos synes man emellertid kunna välja det förhållandet, att jordbruksproduktionen liksom under senare år även efter kriget kan väntas bli föremål för en statlig reglering, som avser att påverka såväl produktionsinriktning som inkomstbildning. I vilken grad denna politik kan påverka fördelningen av arbetskraften mellan jordbruk och stadsnäringar kan för närvarande icke mera definitivt bedömas. Men de jordbrukspolitiska riktlinjer, kring vilka tämligen allmän enighet numera råder, ge dock vissa hållpunkter för ett bedömande av jordbruksbefolkningens framtida utveckling. Det torde i varje fall vara av intresse att belysa, hur den framtida arbetsmarknadsbalansen kommer att gestalta sig under det

antagandet, att en viss jordbrukspolitik fullföljes, och att den icke brytes sönder genom krafter, som göra sig gällande utanför jordbruket.

Beträffande jordbruksproduktionens framtida utveckling göres i enlighet härmed det antagandet, att man på längre sikt inriktar sig på att i beredskapssyfte upprätthålla den nuvarande volymen på jordbruksproduktionen. Däremot skulle svara en minskning av den odlade arealen i takt med jordbrukets ökade avkastning per arealenhet. För de närmaste åren antages denna politik modifierad av sociala hänsyn i riktning mot en långsammare minskning av den brukade arealen än som är motiverat ur beredskapssynpunkt; nedgången av arealen antages under den här betraktade perioden bli relativt obetydlig.

Minskningen av jordbrukets arbetskraft blir under denna förutsättning i huvudsak beroende av den takt, i vilken jordbruksarbetet rationaliseras. Under senare år har en relativt snabb rationalisering ägt rum inom jordbruket. Enligt undersökningar, som utförts under kriget, har arbetsåtgången i jordbruket under de senaste åren minskats med omkring 1% per år.¹ Under 1930-talet var nedgången av jordbruksbefolkningen som ovan nämnts relativt obetydlig. Men samtidigt förkortades arbetstiden och åtgången av arbetstimmar kan under detta årtionde uppskattas ha minskats med kanske närmare 1½% per år. Denna relativt snabba minskning måste dock i viss mån betraktas som en engångsföreteelse, som stod i samband med regleringen av arbetstiden.

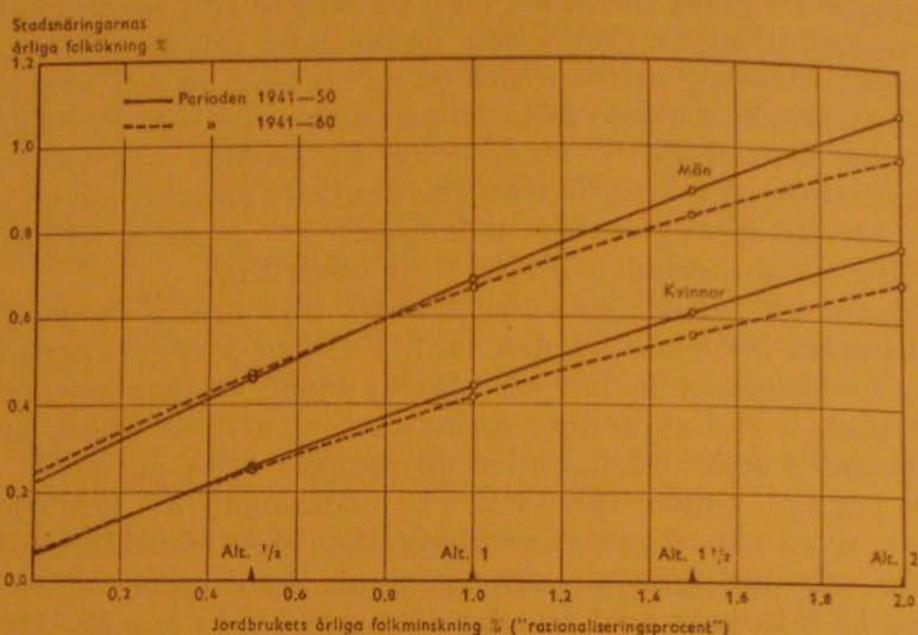
Enligt en allmän uppfattning föreligga för framtiden mycket betydande möjligheter till rationalisering av jordbruksarbetet. Här må endast pekas på möjligheten till fortsatt mekanisering och besparing av arbetskraft genom arbetsstudier samt — på något längre sikt — sammanslagning av mindre enheter till större. Att under den ovan angivna allmänna jordbrukspolitiska förutsättningen räkna med en minskning av arbetsåtgången inom jordbruket under de närmaste 5-årsperioderna i samma takt som under de senaste åren, d. v. s. med 1% per år, synes därför icke vara alltför optimistiskt. Även en ökning av rationaliseringstakten upp till samma nivå som under 1930-talet, d. v. s. till omkring 1½% per år, ligger måhända inom det möjligas gräns, även om detta resultat delvis var av engångskaraktär.

Dessa båda »rationaliserings»-alternativ, en minskning av jordbrukets arbetskraft med 1 respektive 1½% per år, ha som huvudalternativ lagts till grund för nedanstående prognos. Som ytterlighetsalternativ ha valts en minskning med ½ respektive 2% per år, vilket innebär, att rationaliseringstakten inom jordbruket nedgår till hälften av den nuvarande respektive fördubblas.

I fråga om jordbrukets binäring, skogen, som ju för övrigt inom vissa landsdelar måste betecknas som en huvudnäring i förhållande till jordbruket, kunna liknande förutsättningar beträffande arbetsåtgången i framtiden antagas gälla som i fråga om jordbruket. Skogarnas avkastning har under senare år fullt utnyttjats. Urskogsbeståndet har samtidigt starkt reducerats och en viss begränsning av avverkningarna blir sannolikt nödvändig under de närmaste årtiondena. Samtidigt före-

¹ Jfr A. H. Stensgård, Vårt jordbruks arbetskraftsproblem på längre sikt, Kungl. Lantbruksakademiens skrifter 1943, s. 153.

Diagram 1. Sambandet mellan jordbrukets årliga folkminskning (»rationaliseringsprocent») och stadsnäringarnas årliga folkökning under dels perioden 1941—50, dels perioden 1941—60.



Diagrammet avser de arbetsföra åldrarna (15—65 år) och ger en översikt av de olika alternativ som kunna förekomma. Man kan exempelvis utläsa, att en minskning av den manliga jordbruksbefolkningen med i genomsnitt 1 % årligen kommer att medföra en ökning av stadsnäringarnas manliga befolkning med närmare 0.7 % per år. Nivåskillnaden mellan kurvorna för de båda könen sammanhänger med det rådande kvinnunderskottet på landsbygden, vilket uppdrager en snävare gräns för en ytterligare tillväxt av stadsnäringarnas kvinnliga befolkning.

ligger behov av vidgade skogsvårdsåtgärder, vilka dock delvis kunna möjliggöras genom ett bättre utnyttjande av den tillgängliga arbetskraften under vissa säsonger. Liknande möjligheter som inom jordbruket föreligga till rationalisering av skogsarbetet genom mekanisering och en med hjälp av arbetsstudier förbättrad arbetsteknik.¹ En minskning av arbetsbehovet för skogsbruket kan sålunda förutses. Tillräckligt noggranna beräkningar föreligga icke ännu för att möjliggöra en mera definitiv prognos. I det följande har det provisoriska antagandet gjorts, att minskningen av arbetsåtgången i »bineringen» skogsbruket, räknat efter antal arbetare, kommer att fortskrida i samma takt som inom jordbruket.

6. Mellan rationaliseringstakten i jordbruket och stegringstakten för stadsbefolkningen råder ett relativt enkelt sammanhang, då det ju endast gäller att på olika sätt dela den totala produktiva befolkningen i två delar.² Detta sammanhang har åskådliggjorts i diagram 1. Diagrammet

¹ Jfr exempelvis Studier i Skogsbrukets arbetslära, Undersökningar vid Värmlands skogsarbetsstudier I, Stockholm 1943.

² Om 1940 års produktiva jordbruksbefolkning betecknas med J_{40} och dess årliga (genomsnittliga) folkminskning utgör x %, så har folkmängden år 1950 decimerats till $J_{40} \left(1 - \frac{x}{100}\right)^{10}$. Betecknas på samma sätt stadsnäringarnas folkmängd år 1940 med

kan sägas ange en generell prognos rörande de möjliga alternativen i fråga om balansen mellan jordbrukets och stadsnäringarnas arbetskraft. Under 1930-talet steg stadsnäringarnas befolkning med 1,9 % per år för män och med 1,7 % per år för kvinnor. Det framgår av diagrammet, att vid de »rationaliserings»-alternativ, som här angivits vara mest sannolika vid den antagna jordbrukspolitik, stegringsstakten för stadsnäringarnas befolkning under perioden 1940–60 i jämförelse med 1930-talet nedgår till $\frac{1}{3}$ å $\frac{1}{2}$ för männen och till $\frac{1}{4}$ å $\frac{1}{3}$ för kvinnorna. Den relativt låga stegringsstakten för den kvinnliga stadsbefolkningen sammanhänger främst därmed, att jordbrukets kvinnliga befolkning redan tidigare blivit så starkt uttunnad genom avflyttning till stadsnäringarna. Även vid en rationaliseringstakt, som här betecknats som ett ytterlighetsalternativ, kommer tillväxten av stadsnäringarnas befolkning i fråga om kvinnor att väsentligt understiga och i fråga om männen endast obetydligt att överstiga hälften av tillväxten under 1930-talet.

Vad de olika alternativen betyda i fråga om jordbruksbefolkningens avflyttningsfrekvens, d. v. s. antalet flyttande i förhållande till den motsvarande folkmängden inom jordbruket, belyses av följande tablå:

Period	Årlig minskning av jordbruksbefolkningen, %	Index för avflyttningsfrekvensen, 1930-talet = 100	
		Män	Kvinnor
1931–40	{ Män: 0.26 Kv.: 0.87	100	100
1941–50	$\frac{1}{2}$	66	49
	1	108	77
	$1\frac{1}{2}$	157	106
	2	208	136
1941–60	$\frac{1}{2}$	63	45
	1	105	74
	$1\frac{1}{2}$	155	104
	2	208	135

De angivna indextalen uttrycka, hur stark avflyttningsfrekvensen blir i jämförelse med vad fallet var under 1930-talet vid de olika »rationaliserings»-alternativen. Man kan av tabellen bland annat utläsa, att alter-

S_{40} och den årliga folkökningen med y %, så uppgår folkmängden år 1950 till $S_{40} \left(1 + \frac{y}{100}\right)^{10}$. Då den totala folkmängden år 1950 enligt tab. 1 kan betraktas som känd (= F_{50}), har man följande samband mellan x och y :

$$J_{40} \left(1 - \frac{x}{100}\right)^{10} + S_{40} \left(1 + \frac{y}{100}\right)^{10} = F_{50}.$$

Kurvorna för perioden 1941–50 i diagram 2 ha erhållits enligt denna formel. För perioden 1941–60 utbytes exponenten 10 mot 20 och F_{50} mot F_{60} .

nativ 1 vad männen beträffar måste innebära en något ökad benägenhet att lämna jordbruket, medan det för kvinnornas vidkommande räcker med ungefär $\frac{3}{4}$ så hög flyttningsfrekvens som tidigare. Alternativ $1\frac{1}{2}$ motsvarar för männen en med drygt 50 % ökad flyttningsfrekvens, medan det för kvinnorna räcker med en obetydlig ökning.

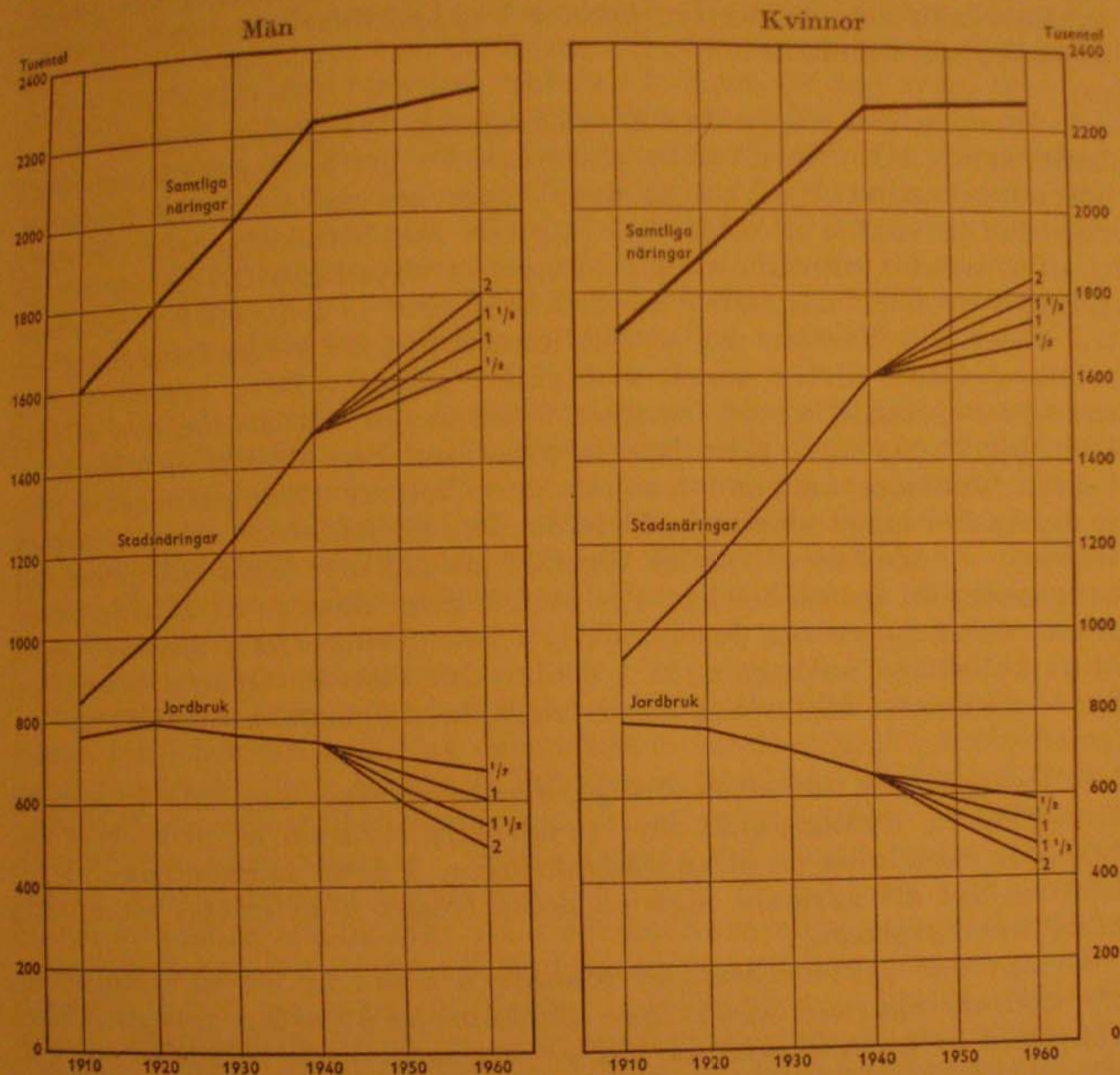
Överflyttningen från jordbruket till stadsnäringarna kommer även att påverka åldersfördelningen inom dessa näringsgrenar. Erfarenheten visar nämligen att flyttningsrörelserna i hög grad äro koncentrerade till de yngre produktiva åldrarna. För att klargöra betydelsen av detta förhållande har framräknats förändringarna i olika åldersgrupper vid de fyra »rationaliserings»-alternativen och den däremot svarande avflyttningen (tabell 2, efter texten). Avflyttningsfrekvensen inom olika åldrar har därvid antagits förändra sig likformigt i jämförelse med förhållandena under 1930-talet.

Enligt denna prognos inträder med stigande rationaliseringstakt en allt kraftigare åderlåtning av de yngre åldrarna inom jordbrukets produktiva befolkning. Nedgången är redan vid alternativ $1\frac{1}{2}$ och än mera vid alternativ 2 så stark, att man kan tala om en katastrofal avfolkning i fråga om de lägre produktiva åldrarna. Det är uppenbart att en utveckling i denna takt måste resa mycket svåra sociala problem på landsbygden. Med växande avfolkning kommer även ett växande institutionellt och ekonomiskt motstånd mot en överflyttning till andra näringsgrenar att göra sig gällande. Vissa delar av jordbruksbefolkningen torde — bland annat på grund av det band, som äganderätten innebär — vara särskilt obenägen att överflytta till någon stadsnäring. De anförda siffrorna torde därför visa, att — oavsett rationaliseringsmöjligheterna — en minskning av jordbruksbefolkningen enligt alternativ 2 bildar ett relativt osannolikt ytterlighetsalternativ. Även ur denna synpunkt synes det vara berättigat att betrakta alternativen 1 och $1\frac{1}{2}$ som huvudalternativ för den framtida utvecklingen.¹

Vid det allmänna antagande rörande jordbrukspolitikens genomförande, som ovan gjorts, är utvecklingen av stadsnäringarnas produktiva befolkning i varje fall relativt bunden. En snabbare eller långsammare rationalisering av jordbruket kan endast i begränsad grad ändra det förhållandet, att stegringstakten går ned — i särskilt hög grad för kvinnorna men även för den manliga befolkningen. Detta förhållande belyses ytterligare av diagram 2, som är baserat på tabell 2. Mot en stegring av stadsnäringarnas befolkning med närmare 500 000 män och 500 000 kvin-

¹ Om hänsyn togs till att avflyttningen under senare år redan lett till en stark uttunning av de yngre åldrarna inom jordbruket inom vissa landsdelar, samt att en sådan lokal ojämnheter vid en fortsatt avflyttning kan komma att ytterligare skärpas, förstärkes intrycket av, att en övre gräns relativt snart nås för den framtida minskningen av jordbruksbefolkningen. En studie av dessa förhållanden har företagits av docent H. Hyrenius för 1942 års jordbrukskommittés räkning. Samråd har ägt rum med docent Hyrenius vid utformningen av de alternativ, som lagts till grund för den vid Industriens utredningsinstitut pågående undersökningen rörande stadsnäringarnas framtida tillgång på arbetskraft. Tack vare det enhetliga valet av antaganden kan man räkna med, att de båda utredningarna för jordbruk respektive stadsnäringar skola komma att komplettera varandra.

Diagram 2. Jordbrukets och stadsnäringarnas befolkning i åldrarna 15—60 år, 1910—60.



För åren efter 1940 har utvecklingen angivits genom fyra olika alternativ, innebärande en årlig minskning av jordbruksbefolkningen med $\frac{1}{2}$, 1, $1\frac{1}{2}$ och 2 % respektive. Jfr texten sid. 293.

nor under 20-årsperioden 1920—40 svarar en ökning med sannolikt endast 200 000 eller möjligen upp till 300 000 män under perioden 1940—60 respektive 150- å 200 000 kvinnor.

Av tabell 2 framgår dessutom att, oberoende av vilket alternativ man väljer, tillväxten av stadsnäringarnas befolkning under perioden 1940—60 helt är koncentrerad till åldrarna över 30 år. Av den sammanlagda tillväxten av stadsnäringarnas befolkning 1940—60 enligt alternativ 1 med 210 000 män hänför sig icke mindre än 155 000 till åldrarna 50—65 år, med 85 000 till mellangruppen 30—50 år, medan åldrarna 15—30 år minskas med 30 000. Tillväxten av stadsnäringarnas tillgång på kvinnlig arbetskraft med 140 000 enligt samma alternativ är sammansatt av en ökning för åldrarna 50—65 år med 160 000 och för åldrarna 30—50 år med 50 000 samt en minskning för åldrarna 15—30 år med 70 000. Tillväxten av stadsnäringarnas befolkning hänför sig sålunda till åldrarna över 50 år i fråga

om männen till nära $\frac{3}{4}$ och i fråga om kvinnorna till mer än 100%. Vad detta kommer att innebära i fråga om minskad rörlighet hos arbetskraften samt anpassningssvårigheter i produktionslivet, behöver knappast särskilt framhållas.

7. De uppgifter angående stadsnäringarnas befolkning, som här framlagts, synas icke blott kunna användas för att belysa tendenserna på arbetsmarknaden utan kunna även kasta en viss belysning över den framtida tillväxten av städer och tätorter. Den befolkning, som här sammanförts under rubriken stadsnäringar, är visserligen till en mindre del spridd över den rena landsbygden. I huvudsak är den dock koncentrerad till städer och tätorter, och utvecklingsgången för stadsnäringarnas befolkning torde därför också, vad gäller arbetskraftens sysselsättning, ange huvuddragen av de framtida tendenserna i fråga om den hittills i snabb takt pågående urbaniseringsprocessen. Den utvecklingsgång, som i detta sammanhang kunnat konstateras, belyser ytterligare det genom andra beräkningar klarlagda förhållandet, att städernas och tätorternas tillväxt — under de allmänna förutsättningar som lagts till grund för prognosen — i framtiden kommer att bli långsammare än hittills. Konsekvenserna därav för de långsiktiga investeringarna i bostäder samt olika kollektiva anläggningar i städer och tätorter är som bekant en av de viktigaste faktorerna i vår framtida ekonomiska utveckling.

8. Den prognos för stadsnäringarnas befolkning, som här framlagts, kan bilda en utgångspunkt för ett närmare studium av arbetskraftens framtida fördelning på olika stadsnäringar. I detta sammanhang är det icke möjligt att närmare ingå på dessa frågor utan endast att antyda olika huvudproblem.

Kvinnornas yrkesverksamhet utanför hemmet är ett specialproblem för stadsnäringarnas befolkning. Förekomsten av sådan yrkesverksamhet bland de gifta kvinnorna blir av utslagsgivande betydelse för tillgången på kvinnlig arbetskraft på den öppna arbetsmarknaden.

Uppgifterna i folkräkningarna på denna punkt äro redan i och för sig tämligen osäkra på grund av att gränsen mellan yrkesverksamhet och icke-yrkesverksamhet är mera flytande i fråga om kvinnorna, än då det gäller männen. Då härtill kommer, att vid de olika folkräkningarna tillämpats något olika principer för gränsdragningen, äro även utvecklingstendenserna svåra att bedöma. Folkräkningarna torde dock ge en ungefärlig vägledning om förekomsten av yrkesarbete bland kvinnor av olika ålder och civilstånd. Den mest betydande skillnaden i fråga om frekvensen av yrkesverksamhet föreligger ju mellan gifta och icke-gifta. Eftersom de giftas relativa antal växer relativt snabbt upp till 30-årsåldern, kommer den ovan berörda tillbakagången av de yngre åldrarna och förskjutningen mot högre åldrar inom stadsnäringarnas befolkning att i och för sig hålla tillbaka stegringen av den utom hemmen yrkesverksamma kvinnliga befolkningen. Antager man, att fördelningen på civilstånd samt frekvensen av yrkesverksamhet i olika åldrar och civilstånd fram till år 1960 förblir densamma som enligt 1940 års folkräkning, kommer det icke att inträda någon mera avsevärd ökning av antalet utom hemmet yrkesverksamma kvinnor inom stadsnäringarna, enligt de huvudalternativ

för dessas utveckling, som ovan framlagts. Tendenser ha dock framträtt till en ökning av yrkesverksamheten bland de gifta i yngre åldrar. Allteftersom dessa årgångar skjutas uppåt på åldersskalan kommer sannolikt yrkesverksamheten i olika åldrar att ökas. Även oberoende därav kunna förskjutningar i samma riktning komma att äga rum. Men det skulle krävas betydande sådana förskjutningar för att uppväga den gående undersökningar torde man försiktigtvis få räkna med, att under den här betraktade perioden tillgången på kvinnlig arbetskraft på den öppna arbetsmarknaden inom stadsnäringarna icke kommer att stiga i snabbare takt än den i prognosen angivna kvinnliga totalbefolkningen, d. v. s. att utvecklingen kommer att väsentligt retarderas.

9. Av befolkningen inom stadsnäringarna sysselsättes det största antalet inom industrien. Dess utveckling gick under 1930-talet i huvudsak parallellt med stegringen av stadsnäringarnas totala befolkning. Arbetsåtgången inom industrien, enligt industristatistikens definition, steg mellan högkonjunkturåren 1929 och 1939 med 27 %. Produktionen per arbetstimme ökades samtidigt med drygt 32 %. Den samlade stegringen av produktionen uppgick sålunda till 68 %, varav närmare hälften kunde tillskrivas en ökad arbetsinsats.

Det förefaller knappast sannolikt, att industrien på längre sikt skall kunna bibehålla sin andel av den samlade befolkningen i stadsnäringarna. Det är nämligen en allmän erfarenhet från olika länder, att övriga »service»-betonade stadsnäringar tendera att växa snabbare vid en stegring av levnadsstandarden.¹ Möjligheterna att genom rationalisering minska arbetsåtgången torde även — delvis av tekniska men kanske främst av institutionella skäl — i stort sett vara mindre inom »service»-verksamheten än inom industrien. Även om man räknar med en proportionell tillväxt av sysselsättningen i industri och övriga stadsnäringar, måste emellertid enligt ovan angiven prognos en retardation av industriens tillväxt komma till stånd. Vid en utveckling enligt prognosens alternativ 1, skulle stegringen per årtionde av arbetsinsatsen inom industrien nedgå till omkring 5 %. Antager man vidare, att produktionen per arbetstimme fortsätter att stiga i samma takt som tidigare — vilken internationellt sett låg mycket högt² — skulle stegringen av produktionsvolymen per årtionde dock nedgå till mindre än 40 %, varav knappt $\frac{1}{7}$ skulle vara att tillskriva en ökning av arbetsinsatsen. Tillväxttakten för industriproduktionen skulle sålunda nedgå till mindre än $\frac{3}{5}$ av vad den var under 1930-talet.

10. Det anförda prognosexemplet, som givetvis kan varieras inom vissa gränser, kan användas för att illustrera, vilka möjligheter som finnas att belysa utvecklingsmöjligheterna för näringslivet med utgångspunkt från en diskussion av den framtida arbetskraftsbalansen. En nedgång i stegringstakten för industriproduktionen eller för någon an-

¹ Jfr Colin Clark, *The Conditions of Economic Progress*, London 1940. Chapter V.

² Jfr I. Svennilson, *Industriarbetets växande avkastning i belysning av svenska erfarenheter*. Historiska och ekonomiska studier tillägnade Eli F. Heckscher. Uppsala 1944.

nan gren bland stadsnäringarna måste bl. a. antagas få återverkningar på investeringarna i produktionsmedel. Enligt den traditionella accelerationsprincipen bör ju en nedgång av produktionens tillväxt medföra en motsvarande begränsning av de investeringar, som icke innebära en ersättning av förslitna produktionsmedel; därvid förutsättes givetvis, att icke den tekniska utvecklingen påskyndas i en riktning, som föranleder ökade kapitalinvesteringar. Ett sådant retardationsfenomen bildar en motsvarighet till den tidigare berörda nedgången i behovet av nya bostäder i städer och tätorter.

Dessa verkningar på olika delar av investeringsverksamheten äro olika uttryck för de förändringar i kapitalbildningen, som måste äga rum vid en hastig retardation i befolkningsutvecklingen. Nybildningen av kapital i ett samhälle med växande befolkning inriktas ju dels på att — som ett led i »framåtskridandet» — öka kapitalutrustningen per individ i fråga om bostäder och annat konsumtionskapital samt produktionsmedel, dels på att förse tillskotten av nya samhällsmedlemmar med en fullständig utrustning av konsumtions- och produktionskapital. Ju mera »kapitalistiskt» inriktat samhället redan är, d. v. s. ju större kapitalutrustningen per individ är — vilket i hög grad sammanhänger med förekomsten av långsiktiga investeringar i bostäder samt andra byggnader och anläggningar — desto större kapitalbildning ägnas i ett i viss takt växande samhälle åt att förse tillskottet av samhällsmedlemmar med ny kapitalutrustning. I motsvarande grad måste även en nedgång komma till stånd av kapitalvaruproduktionen vid en retardation i befolkningsstillväxten, såvida icke den tekniska utvecklingen eller höjningen av konsumenternas standard påskyndas i kapitalkrävande riktning.¹

Dessa frågor, som äro av grundläggande betydelse för hela vår ekonomiska politik och särskilt för nationalinkomstens fördelning på konsumtion och sparande, borde kunna få en närmare belysning genom ett mera ingående studium av befolkningsutvecklingen och speciellt av vår framtida arbetskraftsbalans.

11. Den översikt, som här givits över den svenska arbetskraftsbalansen under de närmaste 15 åren, synes visa, att de utvecklingstendenser som innebo i vår nuvarande befolkningsstruktur innebära ett allvarligt

¹ Schematiskt bör detta förhållande även kunna betraktas på följande sätt: I ett växande samhälle fördelar den »grundbefolkning», som finns vid början av en period, sin produktionsinsats på ett sådant sätt mellan kapitalbildning och produktion av varor för direkt konsumtion, att kapitalbildningen inrymmer både ökning av kapitalutrustningen per individ i takt med »framåtskridandet» och ett bidrag till den grundläggande kapitalutrustningen för den under perioden tillkommande »tillskottsbefolkningen». Dess kapitalbildning kan nämligen icke vara så mycket större än »grundbefolkningens», att den kan innefatta båda dessa delar av kapitalbildningen för egen räkning. Upphöra nu tillskotten av nytt folk, blir tydligen grundbefolkningens insats för real kapitalbildning för stor, såvida den icke antingen inskränkes till förmån för produktion av varor för direkt konsumtion eller inriktas på att påskynda »framåtskridandet» genom en snabbare ökning av det produktions- och konsumtionskapital, som kommer på varje individ.

hot för det fortsatta »framåtskridandet», både direkt genom sin inverkan på arbetskraftens fördelning och indirekt genom återverkningarna på bland annat den för konjunktursammanhangen grundläggande kapitalbildningen. Diskussionen torde ha visat, att utvecklingen på arbetsmarknaden i väsentliga avseenden kommer att bli mera bunden än tidigare. Bland annat komma svårigheterna att bli stora att finna befolkningsutrymme för den höjning av industrialiseringsgraden, som måste anses ligga i linje med önskemålen om en fortsatt standardhöjning. Rationaliseringsarbetet kan måhända påskyndas inom de enskilda näringsgrenarna. Men dessa ansträngningar kunna endast ge ett halvt resultat, om icke också rörligheten mellan olika näringsgrenar ökas, så att en erforderlig strukturell anpassning kan äga rum av vårt näringsliv i stort. Dessa perspektiv synas också vara ägnade att ge nya synpunkter på frågan om invandring av arbetskraft från utlandet och speciellt på problemet om en fri nordisk arbetsmarknad.