

# Särskilt utsatta

– en ESO-rapport om sambandet mellan  
etnisk segregation och brottslighet

*Hans Grönqvist*

*Susan Niknami*

*Rapport till*

*Expertgruppen för studier i offentlig ekonomi*

*2025:4*



---

STATENS OFFENTLIGA  
UTREDNINGAR

---

Rapportserien finns på [eso.expertgrupp.se](http://eso.expertgrupp.se).

Omslag: Elanders Sverige AB

Tryck: Elanders Sverige AB, Stockholm 2025

ISBN 978-91-525-1291-3 (tryck)

ISBN 978-91-525-1292-0 (pdf)

# Förord

I flera svenska städer finns det stadsdelar som polisen har kategoriserat som utsatta områden. Dessa områden kännetecknas av en låg socioekonomisk status och en brottslighet som har rotat sig i lokalsamhället. En befarad konsekvens av denna utsatthet är att parallella samhällsstrukturer uppstår och tilliten till samhället brister. Utsatta områden har ofta en hög andel utrikesfödda invånare, vilket väcker frågan huruvida områdenas demografiska sammansättning i sig har någon betydelse för platsernas trygghet.

I den här rapporten till ESO, *Särskilt utsatta*, studerar Hans Grönqvist och Susan Niknami sambandet mellan etnisk boendesegregation och brottslighet. Analysen är komplicerad, dels eftersom det är svårt att isolera effekten av etnisk segregation från andra faktorer, dels eftersom både segregation och brottslighet är svår-fångade fenomen. För att komma nära en helhetsbild över brottsutvecklingen i svenska kommuner och församlingar under studieperioden 2000–22 använder författarna tre olika mått: anmälda brott, lagförda brott och data från den nationella trygghetsundersökningen. Etnisk segregation fångas både genom att studera skillnader i andelen utrikesfödda mellan områden samt genom ett index som mäter skillnaden i bosättningsmönster mellan utrikes och inrikes födda.

Resultaten tyder på att det förvisso finns ett samband mellan etnisk segregation och brottslighet, men att en stor del av detta samband förklaras av underliggande faktorer som är svåra att kontrollera för. Tydligare mönster framträder i vissa undergrupper: författarna visar till exempel att barn som växer upp i segregerade områden löper en högre risk att hamna i brottslighet. Sambandet är också starkare bland personer som saknar sysselsättning eller har låg utbildningsnivå.

Kan minskad segregation bidra till att skapa tryggare bostadsområden? Och hur skulle det i så fall gå till? Författarna hämtar inspiration från omfattande bostadspolitiska reformprogram i USA och Danmark och ger några övergripande förslag till svenska beslutsfattare. Genom att kombinera en förnyelse av bostadsbeståndet med satsningar på lokal utbildning och arbetsmarknad i segregerade områden är det möjligt att göra dessa områden mer attraktiva. Sådana förändringar beskrivs som ett sätt att *revitalisera* bostadsområden med svag socioekonomisk status, vilket i sin tur kan bidra till ökad trygghet och förbättrade livschanser för särskilt utsatta grupper.

Jag hoppas att den här rapporten kan bidra till en ökad förståelse av sambandet mellan segregation och brottslighet. Arbetet med rapporten har följts av en referensgrupp bestående av personer med god insikt i frågorna. Gruppen har letts av Fredrik Carlsson, ledamot i ESO:s styrelse. Som alltid i ESO-sammanhang svarar författarna själva för innehåll, slutsatser och förslag i rapporten.

Stockholm i maj 2025

Karolina Ekholm  
Ordförande i ESO

# Innehåll

<b>Sammanfattning</b> .....	<b>7</b>
<b>Summary</b> .....	<b>11</b>
<b>1 Introduktion</b> .....	<b>15</b>
<b>2 Varför boendesegregation kan påverka brottsligheten</b> .....	<b>19</b>
2.1 Etnisk miljö .....	20
2.2 Socioekonomisk miljö .....	22
2.3 Fysisk miljö .....	23
2.4 Sammanfattning .....	23
<b>3 Varför sambandet mellan etnisk boendesegregation och brottslighet är svårt att mäta</b> .....	<b>25</b>
3.1 Att identifiera ett orsakssamband.....	25
3.2 Vilken geografisk enhet passar bäst? .....	26
3.3 Att mäta brottsligheten .....	27
<b>4 Vad vi vet från tidigare forskning</b> .....	<b>31</b>
4.1 Befolkningen .....	31
4.2 Barn.....	33
4.3 Vilka är de viktigaste lärdomarna från forskningen? .....	35

<b>5</b>	<b>Datamaterial och metod .....</b>	<b>37</b>
5.1	De datakällor som används .....	37
5.2	Metod .....	39
<b>6</b>	<b>Hur har segregation och brottslighet utvecklats sedan år 2000? .....</b>	<b>45</b>
6.1	Beskrivande statistik.....	45
6.2	Vad fångar våra mått på etnisk boendesegregation upp? .....	47
6.3	Lågsiktiga förändringar av boendesegregationen och brottsligheten.....	49
6.4	Geografisk illustration .....	55
<b>7</b>	<b>Regressionsanalys av sambandet mellan segregation och brottslighet .....</b>	<b>57</b>
<b>8</b>	<b>Sammanfattning och policydiskussion.....</b>	<b>67</b>
	Referenser.....	73
	Appendix.....	79

# Sammanfattning

I denna rapport undersöker vi om det finns ett samband mellan etnisk boendesegregation och brottslighet, med särskilt fokus på huruvida detta samband kan tolkas som ett orsakssamband. Med andra ord, skapar segregation i sig förutsättningar för brottslighet, eller är det andra bakomliggande faktorer som förklarar det möjliga sambandet? Denna fråga är avgörande för att bedöma om insatser mot etnisk boendesegregation kan bidra till att minska brottsligheten i utsatta områden.

Rapporten innehåller en genomgång av tidigare forskning som använder effektiva metoder för att komma närmare att kunna isolera effekten av boendesegregation från andra faktorer. Forskningsöversikten visar att sambandet delvis kan förklaras av socioekonomiska förutsättningar och andra områdesegenskaper. Dock finns det belegg för att etnisk boendesegregation också har en direkt påverkan på brottsligheten, särskilt när det gäller vissa typer av brott. Eftersom etnisk boendesegregation ofta samvarierar med områdets socioekonomiska förutsättningar, är det svårt att helt separera de båda. Därför är det rimligt att se måttet på etnisk boendesegregation som en indikator på ett områdes samlade förutsättningar snarare än en isolerad faktor.

Eftersom svensk forskning på området är begränsad kompletteras forskningsöversikten med en analys av data från perioden 2000–22. Under denna tid har både den etniska boendesegregationen och vissa typer av brottslighet förändrats olika mellan olika områden. Data över anmälda brott, lagförda brott samt från den nationella trygghetsundersökningen används för att studera det möjliga sambandet mellan boendesegregation och brottslighet, med metoder som liknar de som används i internationella studier.

De huvudsakliga resultaten från analysen är följande:

- Etnisk boendesegregation samvarierar med andra områdesegenskaper som andelen sysselsatta, andelen högutbildade och medelinkomst. Eftersom det inte fullt ut är möjligt att kontrollera för områdets socioekonomiska förutsättningar kommer troligtvis därför etnisk boendesegregation vara ett sammanfattande mått på ett områdes samlade förutsättningar.
- En stor del av sambandet mellan hög etnisk boendesegregation och hög brottslighet drivs av sådana underliggande faktorer i områdena som kan vara svåra att kontrollera för. Trots att det i massmedia ofta framstår som att sambandet mellan etnisk boendesegregation och brottslighet är fastslaget tyder resultaten i rapporten alltså på att styrkan i detta samband kan ha överskattats i den dagsaktuella debatten.
- Det finns dock några viktiga undantag. För det första verkar sambandet vara starkare när etnisk boendesegregationen mäts på mindre geografiska enheter (församlingsnivån). Diskussioner kring konsekvenser av boendesegregation bör därför ha som utgångspunkt att dessa konsekvenser kan vara strikt lokala i sin natur.
- Vidare är effekten av etnisk boendesegregation på brottslighet särskilt stark för barn som växer upp i dessa miljöer. Detta resultat är i linje med tidigare forskning som har visat att unga individer påverkas mer av områdeseffekter än vuxna.
- Effekten är också starkare bland personer som har svagare socioekonomiska förutsättningar mätt antingen med att individerna saknar en gymnasieexamen eller att de inte är sysselsatta. Det tycks med andra ord finnas en socioekonomisk *gradient*: hög boendesegregation ökar risken för brottslighet mer för socioekonomiskt svagare grupper jämfört med socioekonomiskt starkare grupper.

Resultaten visar att insatser för att minska brottsligheten bör rikta sig mot att förbättra de socioekonomiska förutsättningarna i segregerade områden. Ett exempel är revitalisering av bostadsområden, där förnyelse och omstrukturering av bostadsbeståndet tillsammans med satsningar på lokal utbildning, arbetsmarknad och

säkerhet, kan bidra till att skapa en mer blandad befolkningsammansättning. Internationella program som HOPE VI i USA och det danska "gettopaketet" har inspirerat liknande insatser i Sverige, där målet är att skapa bostadsområden med en större blandning av socioekonomiska grupper. I Sverige har flera kommuner påbörjat arbete med att skapa mer blandade bostadsområden (t.ex. Jönköping, Göteborg och Malmö). Dessutom visar studier att storskalig nyproduktion av bostäder kan ha positiva effekter där nybyggnationer av bostadsrätter i utsatta områden har visat sig öka inkomsterna och attrahera höginkomsttagare, vilket bidrar till att göra områdena mer attraktiva utan att befintliga invånare trängs undan. Dessa slutsatser pekar på behovet av breda och långsiktiga satsningar där både fysiska förändringar och sociala program samverkar för att skapa verkliga förändringar i segregerade områden.

En annan möjlig åtgärd kan vara att underlätta för familjer vars barn har hög risk att hamna i kriminalitet att byta bostadsområde till ett mindre segregerat område. Bakgrunden är det amerikanska "Moving to Opportunity" (MTO)-programmet, där kombinationen av ekonomiskt stöd och rådgivning till familjer för att kunna byta bostadsområde visade sig vara effektiv i att förbättra barnens långsiktiga utfall. Ett liknande upplägg skulle kunna tillämpas i Sverige men insatsen skulle behöva utvärderas för att se om resultaten går att överföra till svenska förhållanden. Ett förslag är därför att insatsen, precis som i MTO-programmet, inleds som en småskalig försöksverksamhet riktad till ett litet antal slumpmässigt utvalda familjer och om den visar positiva effekter går det att överväga om insatsen ska skalas upp.



# Summary

In this report, we investigate the relationship between ethnic residential segregation and crime, with a particular focus on whether this relationship can be interpreted as causal. In other words, does segregation in itself create conditions that foster crime, or can the relationship be explained by other underlying factors? This question is crucial for determining whether interventions to reduce ethnic residential segregation can help lower crime rates in vulnerable areas.

The report includes a review of existing research that employs advanced methods to isolate the effect of segregation from other factors. The review shows that the relationship can partly be explained by socioeconomic conditions and other area characteristics. However, there is also evidence suggesting that segregation, in some cases, has a direct impact, particularly concerning certain types of crime. Since ethnic segregation often correlates with the socioeconomic status of an area, it is important to view measures of segregation as indicators of the area's overall conditions rather than as isolated factors.

Given the limited Swedish research on this topic, the literature review is complemented with an analysis of data from the period 2000–22. During this time, both segregation and certain types of crime have changed significantly across different areas. Data from this period is used to analyze the relationship between segregation and crime, employing methods similar to those used in international studies.

The main findings from the analysis are as follows:

- Ethnic residential segregation correlates with other area characteristics such as employment rates, levels of education, and average income. Although the empirical analysis controls for these variables, it is reasonable to view ethnic residential segregation as a summary measure of an area's overall conditions.
- A significant part of the relationship between high levels of ethnic residential segregation and high crime rates is driven by other underlying factors in the areas, which are difficult to control for, especially when the analysis is conducted at the municipal level. Despite often being presented in the media as an established fact, the report's findings suggest that the strength of this relationship may have been somewhat overstated in the public debate.
- There are, however, some exceptions. First, the relationship is stronger when ethnic residential segregation is measured using smaller geographic units (e.g., parish level). While measuring segregation using very small geographic levels has its challenges, the results indicate that discussions about the consequences of segregation should account for its highly localized nature.
- Furthermore, the effect of ethnic residential segregation on crime is particularly strong for children growing up in areas with high levels of segregation. This finding aligns with previous research showing that young individuals are generally more affected by neighborhood effects than adults, although few studies have explicitly examined the relationship between segregation and crime among young people.
- The effect is also stronger among individuals with weaker socioeconomic conditions, measured by either the absence of a high school diploma or unemployment. In other words, there appears to be a socioeconomic gradient: high segregation increases the risk of crime more for socioeconomically disadvantaged groups than for those who are better off.

The findings suggest that efforts to reduce crime should focus on improving the socioeconomic conditions in segregated areas. One example is the revitalization of residential areas, where renewal and restructuring of the housing stock, combined with investments in local education, employment opportunities, and safety, can help create more socioeconomically mixed neighborhoods. International programs such as HOPE VI in the United States and Denmark's "ghetto package" have inspired similar initiatives in Sweden, aiming to create residential areas with a greater mix of socioeconomic groups. In Sweden, several municipalities have already started work to create more socioeconomically diverse neighborhoods (e.g., Jönköping, Gothenburg, and Malmö).

Furthermore, studies indicate that large-scale new housing development can have positive effects. For instance, new constructions of condominiums in vulnerable areas have been shown to increase average incomes and attract higher-income residents, making the areas more attractive without displacing existing residents. These findings highlight the need for broad and long-term efforts where both physical changes and social programmes work in tandem to create meaningful changes in segregated areas.

Another possible measure could be to facilitate families whose children are at high risk of becoming involved in crime to move to a less segregated residential area. The background is the American 'Moving to Opportunity' (MTO) program, where a combination of financial support and counseling for families to be able to move to a new neighborhood proved effective in improving children's long-term outcomes. A similar approach could be applied in Sweden, but the intervention would need to be evaluated to see if the results are transferable to Swedish conditions. One proposal, therefore, is that the intervention, just like in the MTO program, starts as a small-scale pilot project targeting a small number of randomly selected families, and if it shows positive effects, it could then be considered for scaling up.



# 1 Introduktion

I de flesta större städer både i Sverige och utomlands finns stadsdelar med en hög koncentration av minoritetsgrupper. Dessa platser brukar ofta benämnas som etniskt segregerade områden.<sup>1</sup> Ofta tenderar brottsligheten att vara högre i dessa områden. Återkommande kriminella upplopp i områden med en hög andel utrikes födda samt den höga graden av gängrelaterad brottslighet i många av dessa områden tolkas ofta av media och beslutsfattare som bevis för att en hög koncentration av utrikes födda leder till mer brottslighet. Det finns också flera vad som förefaller vara rimliga mekanismer genom vilka en hög koncentration av minoritetsgrupper skulle kunna öka brottsligheten, t.ex. genom sämre tillgång till sysselsättning eller områdesbaserat stigma (Peterson, Krivo och Browning, 2005; Wacquant 2008).

Från ett vetenskapligt perspektiv är det dock inte självklart att hög koncentration av utrikes födda nödvändigtvis orsakar hög brottslighet. Exempelvis säger samhällsvetenskaplig teori att etnisk boendesegregation faktiskt kan förbättra möjligheterna för invånarna, t.ex. genom att närhet till etniska nätverk i vissa fall kan förbättra individers chanser till sysselsättning (Edin m.fl. 2003). En annan anledning är att etnisk boendesegregation delvis speglar svårsmätbara skillnader i områdenas förutsättningar samt egenskaperna hos de individer som bor där. Om dessa faktorer också samvarierar med risken för brottslighet blir det svårt att skilja en möjlig effekt av etnisk boendesegregation från andra omständigheter. Om exempelvis individer med låga inkomster i större utsträckning bosätter sig i segregerade områden på grund av begränsade ekonomiska resurser blir det svårt att avgöra om den höga

---

<sup>1</sup> I denna rapport använder vi begreppen koncentration av minoritetsgrupper och etnisk boendesegregation synonymt även om etnisk boendesegregation kan mätas på många olika sätt.

brottsligheten skapas av området eller individernas socio-ekonomiska förhållanden. Att kunna fastställa ett orsakssamband mellan graden av etnisk boendesegregation och brottslighet kan sägas vara avgörande för att kunna ge rätt insatser. Om faktorer som samvarierar med boendesegregationen driver brottsligheten kommer insatser som endast riktar sig mot boendesegregationen att vara verkningslösa.

Syftet med denna rapport är att studera om det finns ett samband mellan etnisk boendesegregation och brottslighet i Sverige, och i vilken utsträckning detta i så fall kan tolkas som ett orsakssamband. Frågeställningen är särskilt relevant mot bakgrund av den utveckling som skett i Sverige under 2000-talet, med ökad invandring som skett parallellt med en ökning av vissa typer av brottslighet, såsom narkotikabrott och dödligt skjutvapenvåld (BRÅ 2024). Med detta i åtanke fokuserar analyserna i rapporten på tidsperioden 2000–22. För att besvara frågan genomförs en forskningsöversikt med fokus på studier som använder metoder särskilt lämpade för att undersöka orsakssamband. Eftersom det finns begränsad svensk empirisk forskning på området kompletteras översikten med en empirisk analys.

I rapporten används flera datakällor som täcker utvecklingen på lokal nivå av etnisk boendesegregation, anmälda brott, lagföringar och självrapporterad utsatthet för brott. Analysen genomförs på både kommun- och församlingsnivå, och datamaterialet sträcker sig över olika delar av perioden 2000–22. Genom dessa data kan vi kartlägga utvecklingen av etnisk boendesegregation och brottslighet. Datamaterialet möjliggör också en detaljerad mätning av områdets olika egenskaper, såsom sysselsättning, inkomster och utbildningsnivå. En stor fördel med att kunna följa enskilda områden över en lång tidsperiod är att det möjliggör användning av statistiska metoder som delvis kontrollerar för andra faktorer som kan påverka sambandet mellan etnisk boendesegregation och brottslighet.

Även om det finns flera internationella studier om sambandet mellan etnisk boendesegregation och brottslighet (t.ex. Bell och Machin 2012; McDonald m.fl. 2002; Bell, Fasani och Machin 2013; Bianchi m.fl. 2012; Chalfin 2015) är antalet studier i svensk kontext relativt få. Denna brist på forskning är problematisk eftersom det inte är självklart att resultat från andra länder fullt ut kan överföras till svenska förhållanden. Ett undantag är Sarnecki m.fl. (2025) som

inte finner något statistiskt säkerställt samband mellan andelen utrikes födda och våldsbrott i ett urval av Sveriges kommuner. Studien lämnar dock viktiga frågor obesvarade, såsom hur sambandet ser ut för andra typer av brottslighet eller om det är starkare på en mer finfördelad geografisk nivå. Dessutom använder studien inte metoder som kan kontrollera för möjliga andra ”sammanblandande” faktorer. Denna rapport syftar till att fylla dessa kunskapsluckor genom att använda breda mått på brottslighet och etnisk boendesegregation samt en metodik som bygger på insikter från tidigare internationella studier. En annan relaterad svensk studie är ESO-rapporten av Mondani och Rostami (2023) som undersöker den geografiska spridningen av organiserad brottslighet i Sverige under perioden 2011–16. Mondani och Rostami (2023) studerar dock inte sambandet mellan etnisk boendesegregation och brottslighet. Detta görs istället av Grönqvist m.fl. (2015) som finner att etnisk boendesegregation ökar risken för brottslighet. Denna studie fokuserar dock enbart på hur etnisk boendesegregation påverkar risken för brott bland unga individer.

Vår inledande beskrivande analys bekräftar tidigare forskning (t.ex. Aldén och Hammarstedt 2016) och visar att den etniska boendesegregationen har ökat under studieperioden. Under samma tidsperiod har brottsligheten utvecklats på olika sätt beroende på brottstyp och geografiskt område. Även om det totala antalet anmälda brott har minskat, främst på grund av en nedgång i för-mögenhetsbrottsligheten, har antalet anmälda narkotikabrott ökat med över 400 procent, brott mot vapenlagen med mer än 250 procent och brott mot person med cirka 100 procent. Vi ser också geografiska skillnader, där viss typ av brottslighet över tiden sprider sig till fler kommuner. Den naturliga frågan som uppstår är om dessa förändringar har ett orsakssamband med den ökade boendesegregationen?

Våra resultat visar att det finns ett starkt statistiskt signifikant samband mellan etnisk boendesegregation och brottslighet på kommunnivå. Sambandet verkar dock förklaras av andra faktorer som samvarierar med graden av etnisk boendesegregation och brottslighet. När dessa faktorer beaktas försvagas sambandet och blir ofta statistiskt icke-signifikant.

Det finns dock några viktiga undantag. För det första är sambandet mellan hög etnisk boendesegregation och brottslighet

starkare när boendesegregationen mäts för små geografiska enheter, vilket antyder att segregation på lokal nivå spelar roll. Vidare framgår det att effekten av boendesegregation på brottslighet är särskilt stark för barn som växer upp i miljöer med höga nivåer av segregation. Även om den metod som används kontrollerar för många andra faktorer som kan påverka sambandet mellan etnisk boendesegregation och brottslighet bör det dock hållas i minnet att det inte helt kan uteslutas att effekten också skulle kunna förklaras av just sådana faktorer.

Rapporten är strukturerad enligt följande. I nästa avsnitt förklarar vi de teoretiska mekanismerna som kan göra att boendesegregation kan påverka brottsligheten. Därefter diskuterar vi varför sambandet är svårt att mäta. Rapporten fortsätter i avsnitt 4 med en översikt över forskningsläget kring sambandet mellan boendesegregation och brottslighet. Avsnitt 5 diskuterar datamaterialet som används. Avsnitt 6 presenterar resultaten från en beskrivande analys av de långsiktiga trenderna. Avsnitt 7 presenterar sedan resultaten från regressionsanalysen som kontrollerar för möjliga utelämnade riskfaktorer. Slutligen avslutar vi med sammanfattande reflektioner i avsnitt 8.

## 2 Varför boendesegregation kan påverka brottsligheten

I detta avsnitt ges en bakgrund till de olika teorier som förklarar varför att bo eller växa upp i ett etniskt segregerat område, kan påverka risken för brott, både i en positiv och negativ riktning. Detta teoretiska ramverk har främst vuxit fram inom sociologi och nationalekonomi. Det finns också en litteratur som fokuserar på att förklara varför områdesegenskaper mer generellt kan påverka brottsligheten (t.ex. Wikström m.fl. 2010; Sampson 2012; Mellgren 2011).

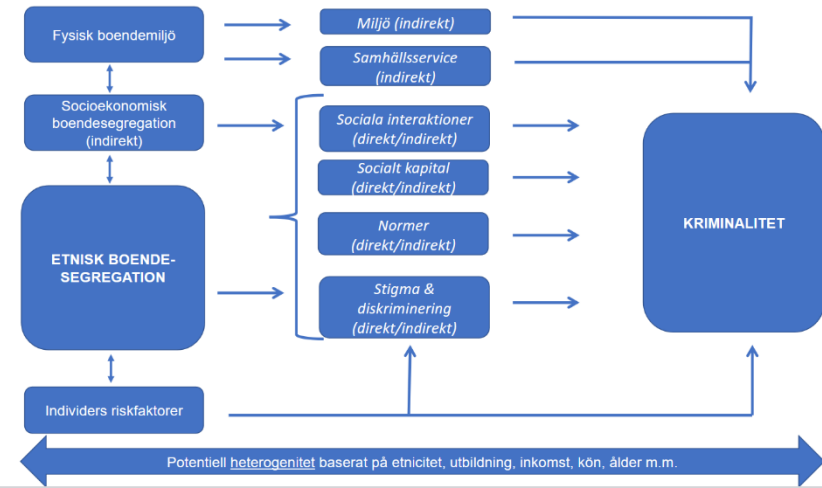
Figur 2.1 är ett försök att åskådliggöra de många olika och komplexa mekanismerna. Figuren representerar en förenklad bild av verkligheten men kan ändå bidra till att öka förståelsen kring att etnisk boendesegregation är kopplat till många potentiella mekanismer som också är relaterade till andra områdesegenskaper.<sup>2</sup>

Som synes kan ett boendeområde delas in i etnisk, socioekonomisk och fysisk miljö. Den etniska miljön avser sammansättningen av etniska grupper inom ett område, den socioekonomiska miljön handlar om områdets ekonomiska förutsättningar, såsom inkomstnivåer, arbetslöshet och utbildning, och den fysiska miljön omfattar områdets materiella och infrastrukturella egenskaper. Dessa tre dimensioner är nära sammankopplade och påverkar varandra, samtidigt som de var och en kan ha en direkt påverkan på brottsligheten. Därutöver kan individuella riskfaktorer också spelar också en roll.

---

<sup>2</sup> Manski (1993b) delar in teorier om områdeseffekter på ett alternativt sätt: endogena effekter, exogena effekter och korrelerade effekter. Se Alm och Brännström (2008) eller Andersson m.fl. (2024) för en mer utförlig diskussion om mekanismer kring områdeseffekter uppdelade på detta sätt. Delar av denna text bygger på Grönqvist, Niknami och Santavirta (2023).

**Figur 2.1** Mekanismer genom vilka etnisk boendesegregation direkt och indirekt kan påverka brottsligheten



Källa: Egen figur.

## 2.1 Etnisk miljö

Etnisk boendesegregation kan ha en *direkt* påverkan på brottsligheten genom den etniska miljön, där mekanismer som sociala interaktioner och socialt kapital, normer samt diskriminering och stigma kan spela roll. Många av dessa mekanismer är dock också *indirekt* kopplade till andra områdesegenskaper.

### *Sociala interaktioner och socialt kapital*

Forskning visar att etniskt segregerade områden ibland saknar tillräcklig informell social kontroll, även kallat socialt kapital, vilket kan skapa en miljö som gynnar kriminalitet (Peterson m.fl. 2005). Problemet kan vara särskilt framträdande i områden med en stor etnisk mångfald, där invånarna talar olika språk, vilket kan försvåra kommunikationen och minska den ömsesidiga tilliten (Putnam 2000; Chetty m.fl. 2022). Om det sociala kapitalet inte är tillräckligt starkt kan detta leda till mindre benägenhet att samarbeta för att lösa gemensamma problem, såsom exempelvis brottslighet. Effekten kan

förstärkas om områden präglas av hög flyttfrekvens, vilket ytterligare försvårar etableringen av långsiktiga nätverk och gemensamma normer. Det är dock viktigt att påpeka att etnisk koncentration också kan ha en skyddande effekt på brottslighet. Närhet till landsmän har t.ex. visat kunna förbättra skolbetyg och arbetsmarknadsutfall (t.ex. Åslund m.fl. 2011; Edin m.fl. 2003).

### *Normer*

Bostadsområden fungerar som plattformar för att bygga sociala nätverk, vilka kan ge tillgång till information, jobb och andra resurser. Individer tenderar att anpassa sina beteenden, attityder och ambitioner efter de normer som råder i deras bostadsområde. Etniskt segregerade områden har ofta svagare kontakt med majoritetssamhället vilket kan bidra till utanförskap och isolerade nätverk. Detta kan leda till att alternativa sociala normer växer fram som direkt kan påverka brottsligheten, både i en positiv och i en negativ riktning. Bostadsområden kan också fungera som nav för överföring av kulturella värderingar och normer, vilket i sin tur påverkar individers beslut och möjligheter (Small m.fl. 2010). Om en kultur exempelvis normaliserar våld som ett legitimt sätt att lösa konflikter kan brottsligheten öka.

### *Områdesbaserad stigmatisering och diskriminering*

Hur ett bostadsområde uppfattas av allmänheten kan ha en direkt inverkan på dess invånare (Wacquant 2008). Om ett område får ett negativt rykte kopplat till sin etniska sammansättning kan det leda till att invånarna diskrimineras, särskilt på arbetsmarknaden. Stigmatiseringen kan också påverka hur invånarna ser på sina egna framtidsmöjligheter. Om de förväntar sig att bli diskriminerade kan det minska motivationen att investera i utbildning och arbete. Sammantaget kan detta i sin tur öka risken för att individer hamnar i brottslighet, t.ex. genom att minska individernas legala inkomstmöjligheter.

## 2.2 Socioekonomisk miljö

Ett område med svagare socioekonomiska förutsättningar kan sägas kännetecknas av hög fattigdom, arbetslöshet och lägre utbildningsnivåer. Eftersom etnisk boendesegregation ofta sammanfaller med socioekonomisk boendesegregation, kan etnisk boendesegregation *indirekt* påverka brottslighet via den socioekonomiska miljön.

### *Sociala interaktioner och socialt kapital*

I områden med hög etnisk boendesegregation är andelen personer utan sysselsättning ofta högre och en relativt större andel av befolkningen har ett kriminellt förflutet. Sammantaget innebär detta att det i dessa områden ofta finns färre personer som kan agera som positiva förebilder (Borjas 1995; Glaeser m.fl. 1996; Damm och Dustmann 2014; Brå 2016) vilket i sin tur kan öka risken för invånarna att hamna i brottslighet (Weiner m.fl. 2009).

### *Normer*

I områden med hög arbetslöshet och begränsade framtidsmöjligheter kan normer utvecklas där kriminella aktiviteter uppfattas som en rationell strategi för att uppnå ekonomisk framgång.

### *Områdesbaserad stigmatisering och diskriminering*

Även socioekonomisk segregering kan leda till att ett boendeområde får negativt rykte vilket i sin tur kan leda till stigmatisering av dess invånare. Denna process kan förstärka ekonomiskt utanförskap och därmed öka risken för att individer hamnar i brottslighet. Ett exempel på detta är en studie av Dominguez m.fl. (2024), som visar att polisens lista över utsatta områden ledde till en ökad negativ diskussion om dessa områden i media vilket ökar stigmatiseringen.

## 2.3 Fysisk miljö

Slutligen kan etnisk boendesegregation *indirekt* påverka brottslighet via den fysiska miljön. Den fysiska miljön handlar om de materiella och infrastrukturella egenskaperna i boendeområdet, såsom bostadsstruktur (andel hyresrätter, bostädernas skick och ålder), tillgången till samhällsservice och offentlig verksamhet (skolor, sjukhus, poliser, livsmedelsbutiker), tillgång till arbete (sysselsättningsmöjligheter) och utbildning samt exponering för miljörisker (trafikleder, industri eller annan miljöpåverkan).

I Sverige har skolor i mer etniskt segregerade områden ofta högre lärartäthet, men de har många gånger också färre behöriga lärare och högre läraromsättning än skolor belägna i mindre etniskt segregerade områden (Holmlund m.fl. 2019). Denna brist på resurser kan påverka elevernas framtida möjligheter att få ett bra jobb och därmed öka risken för att de hamnar i brottslighet. Dessutom ligger etniskt segregerade områden ofta längre bort från potentiella arbetsplatser, vilket kan minska tillgången till legala sätt att försörja sig (Verdier och Zenou 2004). Det är också väl belagt att områden med hög etnisk segregation och socioekonomiska svårigheter tenderar vara mer utsatta för vissa typer av miljöföroreningar. I Sverige är till exempel luftföroreningar vanligare i socioekonomiskt utsatta områden än i andra delar av landet (Eriksson m.fl. 2020) även om inte forskningsläget är helt entydigt (Erixon m.fl. 2024).<sup>3</sup>

## 2.4 Sammanfattning

Sammanfattningsvis kan både direkta och indirekta mekanismer förklara varför etnisk boendesegregation kan påverka brottsligheten, både i positiv och negativ riktning. Även om det finns andra möjliga mekanismer är de faktorer som vi har diskuterat i detta avsnitt några av de vanligast förekommande i forskningen. Det är dock viktigt att påpeka att empiriska studier ofta har svårt att isolera betydelsen av varje enskild faktor, eftersom de ofta sammankopplade. I denna rapport försöker vi inte fastställa betydelsen av varje faktor separat, men vi kontrollerar för ett antal variabler för att försöka särskilja

---

<sup>3</sup> Forskning av Grönqvist m.fl. (2020) visar att individer som exponeras för bly i unga år löper en högre risk att dömas för brott som vuxna. Denna effekt tros bero på blyets negativa påverkan på hjärnans utveckling.

betydelsen av områdets etniska miljö från den socioekonomiska. Det bör dock betonas att våra kontrollvariabler trots detta troligen inte kommer att fånga upp samtliga relevanta aspekter kring områdets socioekonomiska förutsättningar. Exempelvis saknas i datamaterialet information om hushållens tillgångar. Vidare saknar datamaterialet uppgifter om den fysiska boendemiljön. Av dessa anledningar är det mest rättvisande troligen att betrakta graden av etnisk boendesegregation som ett sammanfattande mått på ett områdes samlade förutsättningar.

### 3 Varför sambandet mellan etnisk boendesegregation och brottslighet är svårt att mäta

I detta avsnitt diskuterar vi några av de viktigaste metodologiska utmaningarna som gör sambandet mellan etnisk boendesegregation och brottslighet svårt att mäta.

#### 3.1 Att identifiera ett orsakssamband

En central utmaning för forskningen om sambandet mellan etnisk boendesegregation och brottslighet handlar om svårigheten att avgöra vad som orsakar vad. Ett exempel på detta är att en ökning av brottsligheten i ett område skulle kunna förstärka boendesegregationen om exempelvis mer välbärgade hushåll flyttar därifrån. Detta problem, som kallas för omvänd kausalitet, gör det svårt att isolera den direkta effekten av etnisk boendesegregation på brottslighet.

Etnisk boendesegregation sammanfaller dessutom ofta med strukturella problem i områden, såsom hög arbetslöshet, låg utbildningsnivå och ekonomisk utsatthet. Exempelvis kan familjer som drabbats av arbetslöshet ha svårare rent ekonomiskt att flytta till ett mindre segregerat område. Därför är det svårt att separera effekten av etnisk boendesegregation från andra bakomliggande faktorer som också kan påverka brottsligheten. En avgörande fråga är därför om det är den etniska boendesegregationen som driver brottsligheten, eller om det i huvudsak är andra faktorer, som ekonomisk utsatthet, som ligger bakom.

Sett från ett rent metodologiskt perspektiv är det ideala sättet att identifiera orsakssambandet att slumpmässigt fördela hushåll till bostadsområden vars egenskaper skiljer sig åt. På så vis skapas

”behandlings-” och ”kontrollgrupper,” precis som i ett kontrollerat medicinskt experiment. Eftersom ett sådant experiment av praktiska skäl inte är genomförbart, används i stället andra metoder för att identifiera orsakssambandet mellan etnisk boendesegregation och brott. En framväxande litteratur använder sig av så kallade naturliga (eller kvasi-) experiment, som på många sätt liknar randomiserade experiment, även om de inte är helt kontrollerade. Ett exempel på detta är studier som utgår från var utrikes födda historiskt sett har bosatt sig och använder dessa ”förutbestämda” bosättningsmönster för att förutsäga storleken på framtida migrationsströmmar till olika bostadsområden.

### 3.2 Vilken geografisk enhet passar bäst?

En ytterligare metodologisk utmaning är att avgöra vilken geografisk enhet som bäst fångar sambandet mellan etnisk boendesegregation och brottslighet. Påverkas individer främst av segregationen i sitt bostadskvarter, eller är det segregation på en högre regional nivå som är mest betydelsefull? Teoretiskt sett är det inte uppenbart på vilken geografisk nivå sambandet mellan etnisk boendesegregation och brottslighet uppstår, och tidigare forskning har använt olika geografiska enheter för att definiera segregerade områden. Exempel på sådana enheter är delstater, län, städer, storstadsområden samt mindre enheter som stadsdelar, kvarter, eller bostadshus.

Valet av geografisk enhet har metodologiska konsekvenser. Mindre enheter, som kvarter eller bostadshus, gör det möjligt att fånga lokala variationer och ger en detaljerad bild av hur människor bor och interagerar inom sitt direkta bostadsområde. Att använda för små enheter riskerar dock att missa relevanta sociala och ekonomiska processer som inträffar utanför den omedelbara närheten till hemmet. Å andra sidan kan mycket stora geografiska enheter, som regioner eller län, missa faktorer som påverkar brottsligheten på mikronivå.

För att hantera dessa utmaningar väljer vi att fokusera på geografiska enheter som kan sägas ligga mellan de allra minsta och de största, nämligen kommuner och församlingar. Dessa enheter erbjuder en bra balans: de är tillräckligt stora för att fånga upp relevanta sociala och ekonomiska faktorer som kan påverka

brottslighet, men samtidigt tillräckligt små för att kunna spegla lokal variation i boendesegregationen.

En nyligen genomförd studie av Gerell (2017) undersöker vilken geografisk enhet som är mest lämplig för att fånga de processer som påverkar brottslighet i Sverige. Gerell finner att mindre enheter är mer effektiva än större för att fånga lokala sociala och ekonomiska faktorer som påverkar brottslighet. Genom att undersöka både kommun och församling hoppas vi kunna fånga både lokala och större strukturella faktorer i samband med etnisk boendesegregation och brottslighet.

### 3.3 Att mäta brottsligheten

Att mäta brottslighet är komplext och kan göras genom olika metoder, där alla har sina för- och nackdelar. Även om tidigare forskning kring sambandet mellan etnisk boendesegregation och brottslighet främst har använt data över anmälda brott till polisen, använder vi oss dessutom av uppgifter från enkätundersökningar (offer- och självdeklarationsstudier) och lagföringsdata. Inget av dessa mått kommer helt perfekt att kunna återspegla den faktiska brottsligheten. Det är dock en styrka att kunna använda fler än ett mått i samma studie. Nedan diskuteras dessa datakällor och deras styrkor samt svagheter utifrån perspektivet att mäta brottsligheten.

#### *Brott anmälda till polisen*

Statistiken över anmälda brott bygger på registreringar av händelser som rapporteras till myndigheter som Polismyndigheten, Åklagarmyndigheten och Tullverket och som sedan har gjorts tillgängliga via BRÅ:s hemsida. En fördel med denna statistik är att den sträcker sig över en lång tidsperiod, vilket möjliggör analys av trender och förändringar över tid. Dessutom finns uppgifter om kommun och brottstyp, vilket ger en kategorisk överblick över brottsligheten. Samtidigt finns nackdelar, eftersom många brott aldrig anmäls till polisen – ett fenomen känt som ”mörkertalet”. Benägenheten att anmäla brott varierar stort mellan olika brottstyper, geografiska områden och socioekonomiska grupper, vilket kan snedvrída bilden av den faktiska brottsligheten. Dessutom kan

variationer i lagstiftning, rättsväsendets prioriteringar och sociala attityder påverka antalet anmälda brott och därmed försvåra jämförelser över tid.

### *Brottsofferundersökningar*

En annan metod för att mäta brottslighet är genom brottsofferundersökningar, där Nationella trygghetsundersökningen (NTU) är en central källa i Sverige. Oftast sker datainsamlingen med hjälp av enkäter eller telefonintervjuer. NTU frågar individer om de utsatts för brott, vilket möjliggör en insikt i de brott som inte anmäls till polisen och ger därmed en mer heltäckande bild av faktisk brottsutsatthet i samhället. Dessutom innehåller dessa undersökningar detaljerad information om respondenternas bakgrundsegenskaper, som boendeort, vilket möjliggör analyser av brottsutsatthet på lokal nivå. En nackdel med enkätundersökningar är dock att svarsfrekvensen har sjunkit över tid, vilket kan leda till urvalsskevhet och påverka resultatens representativitet. Generellt sett är bortfallet ofta högre hos utrikes födda och socioekonomiskt utsatta individer, vilket riskerar att snedvrider resultaten. Dessutom kan minnesfel och ”social önskvärdhet” påverka svaren – exempelvis kan respondenter välja att underrapportera känsliga brott som sexualbrott eller överrapportera brott som inte upplevs särskilt allvarliga. Frågornas utformning kan också påverka jämförbarheten med juridiska definitioner av brott.

### *Lagföringar*

Lagföringsdata, som bygger på registreringar från åklagare och domstolar av individer som dömts för brott, ger ett kompletterande perspektiv på brottsligheten. Eftersom lagföringar är kopplade till förövarens bostadsområde utgör de i första hand ett mått på den lokala koncentrationen av personer med lagföringshistorik. Detta är relevant eftersom majoriteten av brott begås i närheten av det egna bostadsområdet (Levine och Lee 2013). Det betyder att lagföringar i viss utsträckning också mäter brottsligheten. Distinktionen är dock viktig att ha i åtanke när resultaten av analysen ska tolkas.

En fördel med lagföringsdata är att dessa fokuserar på brott som faktiskt lett till en rättslig påföljd, vilket minskar underreporteringen för grövre brott. Dock är en nackdel att endast en liten andel av alla begångna brott leder till lagföring, vilket innebär att en betydande del av brottsligheten aldrig syns i denna statistik. Dessutom följer lagföringsstatistiken huvudbrottpincipen, där endast det mest allvarliga brottet i en dom redovisas, vilket leder till underskattning av mindre grova brott. Även förändringar i lagstiftning och rättsväsendets prioriteringar kan påverka resultaten, vilket gör jämförelser över tid svåra.

### *Vilken datakälla ger bäst bild av den faktiska brottsligheten?*

För att sammanfatta ger ingen av dessa datakällor en heltäckande bild av den faktiska brottsligheten i samhället. Statistiken över anmälda brott ger en god överblick men missar många brott på grund av mörkertalet. Enkätundersökningar kan bidra till att minska mörkertalet men är känsliga för bortfall och urvalsskevheter. Lagföringsdata ger insikt i rättsväsendets hantering av brott, men representerar endast de brott som leder till en rättslig påföljd.<sup>4</sup> Det kan därför vara en styrka att använda flera olika mått för att studera samma fråga.

---

<sup>4</sup> Se exempelvis Sporre och Standar (2006) för en fördjupad diskussion om hur brottslighet kan mätas.



## 4 Vad vi vet från tidigare forskning

I detta avsnitt granskas forskningen som undersöker sambandet mellan boendesegregation och brottslighet, med ett särskilt fokus på studier som använder metoder kapabla att komma nära att identifiera orsakssamband.<sup>5</sup> Eftersom det finns få svenska studier på området kommer översikten även att omfatta internationell forskning.<sup>6</sup> Samtidigt är det viktigt att vara medveten om att resultaten från dessa studier inte alltid kan överföras direkt till en svensk kontext. Skillnader mellan länder, såsom omfattningen av sociala skydds nät, arbetsmarknadsförhållanden och utbildningssystem, kan ha stor betydelse för hur etnisk boendesegregation påverkar brottsligheten. Dessa skillnader kan både förstärka och försvaga en möjlig effekt. Därför är det nödvändigt att tolka internationella forskningsresultat med försiktighet och i relation till de specifika förhållanden som råder i Sverige. Avsnittet inleds med en genomgång av studier som fokuserar på befolkningen i helhet, följt av studier som fokuserar på barn. Avslutningsvis sammanfattas de viktigaste insikterna från forskningsöversikten.

### 4.1 Befolkningen

Forskning som undersöker sambandet mellan etnisk boendesegregation och brottslighet fokuserar ofta på den direkta effekten av segregation genom att analysera år-till-år-förändringar i brottsnivåer och etnisk boendesegregation. En relativt ny studie av Xie och Baumer (2019) närmar sig orsakssambandet (jmf. det ”kausala”

---

<sup>5</sup> Delar av texten i detta avsnitt baseras på Grönqvist, Niknami och Santavirta (2023).

<sup>6</sup> Flera svenska studier har dock undersökt den spatiala koncentrationen av brott och hur den samvarierar med olika områdesegenskaper. En särskilt relevant studie är den av Malmberg m.fl. (2013) som visar att det finns ett samband mellan hög segregation och bilbränder. Andra svenska studier är exempelvis Wikström och Dolmen (2001), Wikström m.fl. (1997), Ceccato och Wilhelmsson (2012) och Di Rocco m.fl. (2023).

sambandet) genom att kontrollera för områdesegenskaper som är korrelerade med både brottslighet och segregation. I sin analys använder de individdata över självrapporterad våldsutsatthet under perioden 1996–2014 i USA för att undersöka hur koncentrationen av utrikes födda i ett län (*county*) påverkar brottsligheten i allmänhet, det vill säga hur brottsligheten bland alla individer (oavsett bakgrund) påverkas. Efter att ha kontrollerat för områdesegenskaper finner de att sambandet, om något, är negativt. Det vill säga att våldsbrott är lägre i områden med en hög koncentration av utrikes födda.

Andra studier tar ytterligare ett steg mot att identifiera ett orsakssamband genom att använda naturliga experiment. Dessa forskningsstrategier kan på ett mer tillförlitligt sätt särskilja effekten av boendesegregation från andra underliggande faktorer och från omvänd kausalitet. Resultaten från dessa studier visar oftast att segregationens effekter på brottslighet är små eller obefintliga.

Bell m.fl. (2013) analyserar 371 boendeområden i England och Wales med ett genomsnitt på cirka 120 000 invånare. De använder aggregerade paneldata som täcker regioner under perioden 2002-10 och kontrollerar för både områdesspecifika effekter och tidsvarierande faktorer som påverkar alla områden på ett likartat sätt (t.ex. förändringar i lagstiftning på den nationella nivån). För att mäta etnisk boendesegregation baseras analysen på historiska invandringsmönster till olika boendeområden (se diskussionen i föregående avsnitt). Resultaten visar att en ökad andel asylsökande leder till en blygsam ökning av anmälda egendomsbrott, medan en större andel arbetskraftsmigranter tvärtom leder till en minskning av anmälda brott. På liknande sätt undersöker Bianchi m.fl. (2012) effekten av ökade andelar utrikes födda i 95 italienska provinser med ett genomsnittligt invånarantal på cirka 600 000 under åren 1990-2003. Även denna studie baseras på anmälda brott som mäts aggregerat på den regionala nivån. Resultaten visar att boendesegregation endast leder till marginella öknings av vissa typer av egendomsbrott. Chalfin (2015) undersöker sambandet mellan invandring och anmälda brott i USA, med särskilt fokus på invandrare från Mexiko. Han använder paneldata för perioden 1980–2000 och analyserar sambandet på storstadnivå. För att isolera variationen i invandringsflöden från Mexiko till USA, oberoende av lokala faktorer, utnyttjar han naturliga förändringar i födelsetalen i mexikanska regioner. Studien visar att invandring, om något, har en

negativ effekt på brottsligheten – ökad invandring leder till färre brott. Även om dessa studier finner relativt små effekter är det möjligt att avsaknaden av ett samband också kan förklaras av att studierna använder sig av relativt stora geografiska enheter för att mäta etnisk boendesegregation, vilket kan dölja lokala variationer. En annan förklaring kan vara att sambandet mellan segregation och brottslighet inte är lika framträdande i hela befolkningen, utan främst uppstår i specifika delpopulationer, såsom bland unga eller socioekonomiskt utsatta grupper. En tredje förklaring kan vara att dessa studier baseras på anmälda brott, och tidigare studier har visat att brottrapporteringen är lägre i utsatta områden (Sampson och Wilson 1995).

I Sverige finns det, såvitt vi vet, inga studier som använder kvasi-experimentella metoder för att studera sambandet mellan koncentrationen av utrikes födda i boendeområdet och brottslighet i den vuxna befolkningen. Däremot visar en studie av Sarnecki m.fl. (2025) att det inte finns något statistiskt säkerställt samband mellan andelen utrikes födda och antalet anmälda våldsbrott i ett urval av ett antal svenska kommuner. Dessutom finns det en studie som undersöker sambandet mellan boendeområdets sammansättning och brottslighet genom att skapa ett sammanfattande index över olika områdesegenskaper (såsom andel utrikes födda, andel med försörjningsstöd etc.) för att studera hur SAMS-områdets egenskaper påverkar brott på individnivå (Nilsson och Estrada 2007).<sup>7</sup> Studien finner ett samband mellan brottsutsatthet och områdesegenskaper. Däremot visar studien att vissa brott såsom egendomsbrott i högre grad är kopplade till individuella faktorer snarare än till faktorer i boendeområdet.

## 4.2 Barn

Det finns få studier som direkt undersöker hur barns uppväxt i områden med hög etnisk boendesegregation påverkar deras framtida risk att begå brott. Ett undantag är Grönqvist m.fl. (2015), som använder ett så kallat naturligt experiment för att studera frågan. Studien fokuserar på familjer som, genom en placering inom ramen

---

<sup>7</sup> SAMS (Small Areas for Market Statistics) var en områdesindelning som SCB tillsammans med kommunerna skapade och som upphörde att användas år 2020. SAMS delade in Sverige i drygt 9 000 områden.

för ”Hela Sverige”-politiken mellan 1985 och 1994, hamnade i olika bostadsområden. Som mått på etnisk boendesegregation använder studien andelen utrikes födda i området, med församlingar, SAMS-områden och kommuner som geografiska enheter. Resultaten visar att barn som hamnade i områden med en hög andel utrikes födda hade en ökad risk att senare bli involverade i kriminalitet.<sup>8</sup>

Även om det finns få studier som specifikt undersöker hur långvarig exponering för etnisk boendesegregation under uppväxten påverkar risken för brott, kan viktiga insikter hämtas från forskning om områdeseffekter på barn och unga (t.ex. Chetty och Hendren 2015; Oreopoulos 2003; Hederos Eriksson m.fl. 2013; Ludwig m.fl. 2001; Kling m.fl. 2005; Freedman och Owens 2011; Kling m.fl. 2007). Denna forskning fokuserar ofta inte på specifika områdesegenskaper, men etnisk boendesegregation framhålls ofta som en möjlig förklaring till de observerade effekterna. En viktig slutsats från denna litteratur är att områdeseffekter har en starkare påverkan på barn än på vuxna. Detta kan bero på att barn är i en mer formbar fas i livet, vilket gör att deras beteenden och framtida livsval påverkas mer av den miljö de växer upp i jämfört med vuxna (t.ex. Kling m.fl. 2005). Litteraturen visar också att effekterna ofta varierar mellan pojkar och flickor. En möjlig förklaring till detta är att könsspecifika normer i vissa områden kan leda till en ökad social kontroll över flickors beteende (Clampet-Lundquist m.fl. 2006).

Utöver ovan nämnda studier som fokuserar på brottslighet finns relevant forskning kring den etniska boendesegregationens möjliga inverkan på andra utfall samt hur andra områdesegenskaper påverkar brottslighet. Åslund m.fl. (2011) använder ”Hela Sverige”-politiken för att studera effekten av att bli placerad i områden med varierande grad av etnisk boendesegregation på barns studieresultat. De använder andelen utrikes födda och andelen landsmän som mått på etnisk boendesegregation och SAMS-områden som den geografiska enheten för studien. Resultaten indikerar att barns studieresultat gynnas av att bo nära landsmän. En trolig förklaring är att barnen kan dra nytta av jämnåriga landsmän med kunskap om skolsystemet och studiehjälp. Studien visar dock även att barns studieresultat påverkas negativt när de placeras i områden med hög andel utrikes födda. En möjlig tolkning är att barn kan dra fördel av att bo nära

---

<sup>8</sup> Resultaten visar också att etnisk boendesegregation på församlingsnivån verkar spela en större roll än SAMS-nivån i att förklara risken att bli lagförd.

landsmän, men om andelen individer med ett annat ursprung ökar kan detta försvåra exempelvis språkinläring. Eftersom det finns många fler SAMS-områden än skolor, och skolvalet oftast baserades på närhetsprincipen under de här åren, är det svårt att särskilja bostadsområdets betydelse från skolans. Damm och Dustmann (2014) använder en liknande dansk utplaceringspolitik och visar att flyktingar som placeras i kommuner med hög brottslighet, mätt som andelen jämnåriga som har lagförts för brott, löper en ökad risk att själva begå brott. Resultaten tyder på att en rumslik koncentration av brottslingar ökar risken för brott genom sociala nätverk.

En annan relevant studie är Böhlmark och Willén (2017) som visar först att individer födda i Sverige tenderar att flytta från kommunen när andelen utrikesfödda nått vissa nivåer. Det betyder att barn vars familjer bor i områden som befinner sig precis över eller under dessa kritiska nivåer kommer att utsättas för olika nivåer av boendesegregation under sin uppväxt. Författarna använder sedan metoden för att studera hur etnisk boendesegregation påverkar barns studieresultat. Denna metod bygger på antagandet att individer i områden precis över och precis under den kritiska nivån är identiska i termer av deras egenskaper. En begränsning med metoden är att den inte helt kan särskilja den etniska boendesegregationens effekter från andra områdesegenskaper som också kan ändras över tid i kommuner där andelen utrikes födda individer överstiger den kritiska nivån. Resultaten pekar på negativa effekter för studieresultatet för både utrikes födda och inrikes födda barn, men ingen statistiskt säkerställd påverkan på barnens långsiktiga arbetsmarknadsutfall.

### **4.3 Vilka är de viktigaste lärdomarna från forskningen?**

Sammanfattningsvis torde de viktigaste lärdomarna från forskningsöversikten vara att: (i) internationella studier har oftast använt data över anmälda brott till polisen och finner små (om några) effekter av etnisk boendesegregation på brottsligheten; (ii) många studier använder relativt stora geografiska enheter för att mäta etnisk boendesegregation; (iii) barn tenderar att påverkas kraftigare än vuxna av etnisk boendesegregation men detta kan också bero på att

tidigare forskning kring barn ofta har använt mindre geografiska enheter.

## 5 Datamaterial och metod

I rapporten används ett flertal datamaterial. I detta avsnitt beskriver vi dessa data samt diskuterar vårt val av metod.

### 5.1 De datakällor som används

Datamaterialet som används i denna rapport kommer från flera olika källor som finns tillgängliga för delar av tidsperioden 2000–22. Informationen är av typen paneldata, vilket innebär att vi kan följa olika geografiska enheter över tid. Alla uppgifterna är aggregerade, dvs. mäts på områdesnivå och kommer från Statistiska centralbyrån (SCB) och från Brottsförebyggande rådet (BRÅ). Data från SCB innehåller både geografiska områdesindelningar och demografiska områdesegenskaper, vilket gör det möjligt att kartlägga utvecklingen av etnisk boendesegregation över tid. Datamaterialet ger dessutom detaljerad information om områdets socioekonomiska egenskaper, såsom sysselsättning, inkomster och utbildningsnivå. Dessa uppgifter kombineras med tre olika mått på brottslighet som hämtas från BRÅ: anmälda brott, lagföringar och självrapporterad utsatthet. Som tidigare diskuterats finns både fördelar och nackdelar med dessa mått, vilket gör det till en styrka att använda flera olika mått för att undersöka samma fråga. Nedan beskriver vi mer utförligt de viktigaste variablerna i vår analys samt hur dessa är definierade.

#### *Hur vi mäter etnisk boendesegregation*

Vårt huvudsakliga mått för att mäta etnisk boendesegregation är andelen utrikes födda personer i ett område. Måttet kan tolkas som ett mått på koncentrationen av utrikes födda i området och är ett av flera vedertagna sätt att mäta graden av boendesegregation (t.ex.

Massey och Deaton 1988). Det finns flera anledningar till att vi använder detta mått. För det första har det använts i flera nära relaterade studier vilket underlättar jämförelser (t.ex. Bell m.fl. 2012; Bianchi m.fl. 2012). För det andra samvarierar måttet starkt med andra traditionellt använda mått på boendesegregation. För det tredje är måttet intuitivt lätt att förstå jämfört med vissa av de segregationsindex som ibland har använts av forskare. I vissa fall kompletterar vi dock analysen med ett segregationsindex, som mäter skillnaden i bosättningsmönster mellan utrikes och inrikes födda. Detta index publicerades av SCB fram till 2016 och skapas genom att varje kommun delades upp i mindre geografiska enheter, så kallade SAMS-områden. Genom att analysera fördelningen av inrikes och utrikes födda inom varje SAMS-område beräknas sedan avvikelserna från kommunens genomsnitt för varje enhet. Dessa avvikelser summerades till ett index som sträcker sig från 0 till 100, där 0 representerar en jämn fördelning av befolkningen och 100 indikerar fullständig segregation.

Som tidigare diskuterats fokuserar denna rapport på kommuner och församlingar, eftersom dessa geografiska enheter är tillräckligt stora för att fånga centrala sociala och ekonomiska processer som är kopplade till etnisk boendesegregation, men samtidigt tillräckligt små nog för att spegla den lokala variationen i graden av boendesegregation. För att illustrera hur väl församlingar mäter den lokala variationen i etnisk boendesegregation visas i Appendix tabell A.1 en lista över de 15 församlingar med högst andel utrikes födda. Vi ser att andelen utrikes födda är relativt hög i dessa områden. Många av församlingarna överlappar också med områden som är uppsatta på polisens lista över utsatta områden. Listan är avsedd att sammanfatta de platser som har störst utmaningar när det gäller brottslighet och socioekonomiska svårigheter (Andersson m.fl. 2023; Grönqvist m.fl. 2023). Värt att nämna är att det går i genomsnitt 4,4 församlingar på en kommun.

### *Hur vi mäter ett områdes brottslighet*

Vi mäter den lokala brottsligheten i området med data från tre olika källor: (i) polisanmälda brott, (ii) Nationella trygghetsundersök-

ningen (NTU)<sup>9</sup>, och (iii) lagförda personer. Samtliga brottsmått uttrycks som antal per 100 000 invånare, vilket tar hänsyn till skillnader i befolkningsstorlek mellan olika områden. Vi presenterar resultat både för den totala brottsligheten och uppdelat på vanliga brottstyper. Till exempel inkluderar anmälda personbrott våldsbrott och hot om våld, medan anmälda förmögenhetsbrott huvudsakligen utgörs av stölder. Det är dock viktigt att betona att de olika måtten inte nödvändigtvis fångar exakt samma underliggande brottslighet. Därför är det mest rättvisande att jämföra olika brottstyper inom samma datakälla.

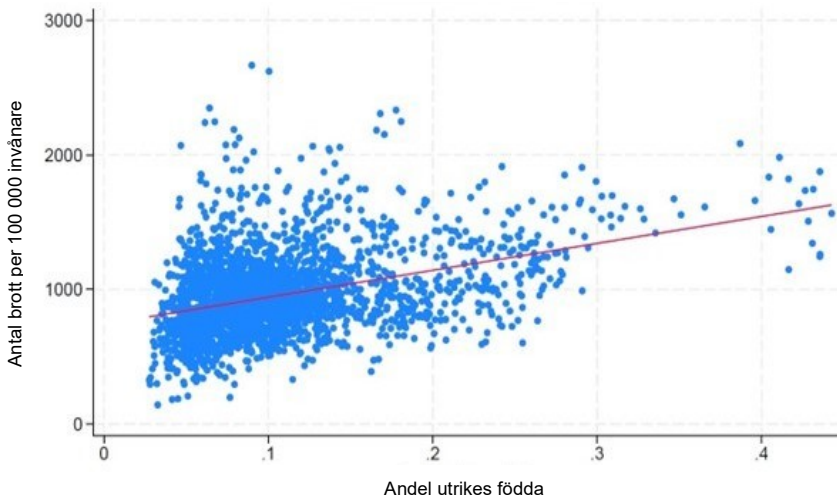
## 5.2 Metod

För att tydliggöra vår metod illustrerar figur 5.1 sambandet mellan etnisk boendesegregation, mätt som andelen utrikes födda och antalet lagföringar per 100 000 invånare på kommunnivå. Varje datapunkt representerar sambandet för en viss kommun ett visst år. Den röda linjen visar den regressionsanpassade linjen utan några kontrollvariabler. Det är tydligt att det finns ett positivt samband mellan etnisk boendesegregation och antalet lagföringar, vilket innebär att kommuner med en högre andel utrikes födda också tenderar att ha ett högre antal invånare som är lagförda.

---

<sup>9</sup> NTU har genomförts årligen sedan 2006. Datainsamlingen till NTU gjordes fram till 2017 via webb- och postenkäter och administreras av SCB på uppdrag av Brå. Urvalsstorleken och andelen personer som svarat på enkäten har varierat över tiden men uppgick 2024 till cirka 207 000 personer och svarsandelen var 35,4 procent. Se <https://bra.se/statistik/statistik-fran-enkatundersokningar/nationella-trygghetsundersokningen#h-Omstatistiken>

**Figur 5.1 Sambandet mellan andelen utrikes födda personer och antalet lagförda personer**



Not: Varje datapunkt visar sambandet mellan andelen utrikes födda personer och antalet lagförda personer i en given kommun ett visst år. Den röda linjen visar den anpassade regressionslinjen (från en bivariat linjär regression).

Det observerade sambandet innebär dock inte nödvändigtvis att högre etnisk boendesegregation *orsakar* högre brottslighet. Som tydliggjordes i teoriavsnittet kan brottsnivåerna i ett område påverkas av en rad olika faktorer, däribland områdets socioekonomiska förhållanden och den fysiska boendemiljön. Till exempel är hög arbetslöshet, sämre skolor och lägre inkomstnivåer, alla kända riskfaktorer för brott. Om vi inte kontrollerar för dessa faktorer riskerar vi att överskatta den eventuella effekt som etnisk boendesegregation har på brottsligheten.

För att, i alla fall delvis, hantera problemet med utelämnade variabler som kan samvariera med etnisk boendesegregation utnyttjar vi panelstrukturen i datamaterialet. Det gör det möjligt att använda statistiska metoder som hjälper oss att uppskatta styrkan i det möjliga orsakssambandet mellan boendesegregation och brottslighet. Metoden gör detta genom att kontrollera för två typer av möjlig påverkan.

För det första beaktar metoden permanenta områdesegenskaper. Varje bostadsområde har vissa fasta egenskaper, såsom geografiskt läge, infrastruktur eller närhet till arbetsmarknader, som inte förändras över tid men som kan påverka både graden av etnisk

boendesegregation och nivån på brottslighet. Eftersom dessa faktorer ofta är svåra att mäta direkt, hanterar modellen dem genom att kontrollera för all tidsinvariant påverkan som är specifik för varje område. I praktiken innebär det att analysen fokuserar på hur *förändringar* i segregation inom ett och samma område över tid hänger samman med *förändringar* i brottslighet. Den centrala förutsättningen för att metoden ska ge tillförlitliga resultat är att det inte förekommer några utelämnade faktorer som förändras över tid och samtidigt samvarierar *både* med förändringar i graden av etnisk boendesegregation och brottsligheten.<sup>10</sup> Metoden förutsätter också att det finns tillräckligt mycket variation i etnisk boendesegregation inom områden över tid. I annat fall kommer den att göra det svårare att identifiera effekten av etnisk boendesegregation. I nästa avsnitt visar vi att det finns tillräckligt mycket variation för att på ett rimligt sätt kunna identifiera den eventuella effekten.

För det andra kontrollerar modellen för årsspecifika händelser. Faktorer som påverkar alla områden likartat men som varierar över tiden på den nationella nivån, som konjunkturcykler, politiska reformer eller breda samhällstrender, hanteras alltså av modellen. Detta innebär att faktorer såsom förändringar i benägenheten att anmäla brott, svarsfrekvensen på enkäter eller förändringar i lagstiftning, inte kommer att påverka våra resultat, förutsatt att dessa faktorer påverkar högt och lågt segregerade områden på ett likartat sätt.<sup>11</sup>

---

<sup>10</sup> Av denna anledning rapporterar vi också i appendix resultat från en alternativ metod som använder "instrumentvariabler" för att undersöka det eventuella sambandet mellan etnisk boendesegregation och brottslighet. Metoden utnyttjar det faktum att nyanlända utrikes födda individer tenderar att bosätta sig i områden där utrikes födda tidigare har bosatt sig. På detta sätt kan historiska bosättningsmönster användas för att "förutsäga" vilka områden där den etniska boendesegregationen kommer att växa snabbast. Metoden förutsätter att historiska bosättningsmönster inte har en direkt effekt på brottsligheten i ett område. Detta antagande skulle kunna brytas om exempelvis en hög initial nivå på boendesegregationen leder till förändringar i områdets infrastruktur som i sin tur har en direkt påverkan på nivån på brottsligheten (t.ex. förändringar i polisens resurser). Se exempelvis Bell m.fl. (2013) samt Bianchi m.fl. (2012) som också använder denna metod. Eftersom vi anser att rimligheten i detta antagande kan ifrågasättas har vi valt att inte använda denna metod för våra huvudsakliga resultat. Dock är det värt att notera att resultaten från denna metod är relativt lika våra huvudresultat (jmf. tabell 7.3 och tabell A.5).

<sup>11</sup> Detta antagande är dock värt att diskutera när det gäller vissa förändringar på nationell nivå. Exempelvis kan det vara rimligt att anta att svarsfrekvenser i enkäter och benägenheten att anmäla brott skiljer sig åt mellan områden med hög och låg etnisk boendesegregation. Även om den metod vi använder tar hänsyn till dessa skillnader finns en risk att trenden över tiden i svarsfrekvens och anmälningsbenägenhet samvarierar med utvecklingstrenden för nivån på den etniska boendesegregationen. Detta skulle kunna påverka hur väl brottsmåten återspeglar förändringar i den faktiska brottsligheten.

Genom att kontrollera för både permanenta områdesegenskaper och årsspecifika händelser kan modellen på så vis alltså komma närmare att isolera orsakssambandet mellan etnisk boendesegregation och brottslighet. Utöver detta kontrollerar vi även för arbetslöshet, inkomster och utbildningsnivå - centrala socioekonomiska faktorer som kan förändras över tid och påverka brottslighet.

Många av de studier som behandlas i litteraturöversikten baseras, liksom vår egen analys, på aggregerade data. En central metodologisk utmaning i denna typ av analyser är att avgöra huruvida ett observerat samband återspeglar genuina områdes effekter eller snarare reflekterar individrelaterade faktorer. Exempelvis: om ett samband identifieras mellan hög etnisk koncentration i ett område och brottslighet, beror det då på att individer med utländsk bakgrund i genomsnitt begår fler brott, eller på att den etniska sammansättningen i sig påverkar den sociala miljön på ett sätt som ökar brottsrisken för samtliga invånare - oavsett bakgrund? Denna distinktion är avgörande för hur resultaten bör tolkas.

För att närma oss frågan om resultaten speglar områdes effekter eller individeffekter genomför vi två kompletterande analyser. För det första undersöker vi sambandet mellan etnisk boendesegregation och brottslighet enbart bland inrikes födda. Om ett samband kvarstår i denna grupp talar det för att kontextuella faktorer i bostadsområdet - snarare än individuella egenskaper kopplade till utrikes bakgrund - bidrar till brottslighet. För det andra studerar vi sambandet specifikt för barn som exponeras för hög etnisk boendesegregation och undersöker hur det påverkar deras *framtida* risk att begå brott. Genom att införa ett tidsglapp mellan exponering och utfall minskar vi risken att sambandet enbart speglar den samtidiga individsammansättningen. Därutöver hanterar vi problemet med omvänd kausalitet, eftersom framtida brottslighet inte kan påverka den etniska sammansättningen i barnets bostadsområde flera år tidigare.

Ett sista relaterat metodproblem rör polisens insatser mot brottslighet, vilka under vissa omständigheter kan snedvrída resultaten. Problemet är tvådelat. Å ena sidan kan en ökad polisiär närvaro leda till att fler brott upptäcks och anmäls, utan att detta nödvändigtvis speglar en faktisk ökning i brottslighet. I så fall riskerar sambandet mellan etnisk boendesegregation och brottslig-

het att överskattas, särskilt om mer segregerade områden får större polisiär uppmärksamhet. Å andra sidan kan en ökad polisen närvaro ha en avskräckande effekt, genom att öka risken för upptäckt, vilket i sin tur kan minska benägenheten att begå brott. Detta kan leda till att sambandet mellan boendesegregation och brottslighet underskattas, om polisens brottsförebyggande insatser är mer omfattande i segregerade områden. För att delvis hantera denna potentiella snedvridning kontrollerar vi i vissa analyser för antalet poliser verk-samma i kommunen.<sup>12</sup>

Sammanfattningsvis kan sägas att även om den metod som används kontrollerar för många andra faktorer som kan påverka sambandet mellan etnisk boendesegregation och brottslighet bör det hållas i minnet att det inte helt kan uteslutas att ett möjligt samband också skulle kunna förklaras av just sådana faktorer. Detta är viktigt att ha i åtanke när resultaten ska tolkas.

---

<sup>12</sup> Det är dock värt att påpeka att även utan denna kontrollvariabel så klarar modellen av att hantera problemet så länge som förändringar i polisens resurser eller arbetssätt följer en nationell trend som påverkar alla områden lika (t.ex. en rikstäckande policyförändring). Antagandet som behöver göras är då att förändringar i polisens resurser inte är kopplade till förändringar i boendesegregation.



## 6 Hur har segregation och brottslighet utvecklats sedan år 2000?

I detta avsnitt presenteras en deskriptiv analys av vårt datamaterial där vi dokumenterar hur våra mått på boendesegregation och brottslighet har utvecklats i Sverige sedan år 2000. Det främsta syftet är att ge en bättre förståelse av den långsiktiga utveckling som skett under vår studieperiod.

### 6.1 Beskrivande statistik

Tabell 6.1 visar beskrivande statistik på kommunnivå över utvalda variabler i vår analys. De uppgifter som rapporteras är medelvärden och standardavvikelser (angivna inom parentes). Eftersom vi studerar en relativt lång tidsperiod, presenteras dessa uppgifter för tre olika år: 2000, 2015 och 2020.

I tabellen kan vi se att andelen utrikes födda ökade kraftigt under perioden. Mellan åren 2000 och 2020 ökade andelen utrikes födda i svenska kommuner från 8,17 procent till 15,65 procent. Det innebär att andelen utrikes födda personer nästan fördubblades. Även segregationsindex ökade under perioden, från 19,84 år 2000 till 22,42 år 2015.

När det gäller den totala brottsligheten är utvecklingen mer komplex. Antalet anmälda brott per 100 000 invånare var 9 733 år 2000, medan siffran för 2020 endast var marginellt lägre, 9 566. Detta tyder på att den totala brottsligheten har minskat något under perioden, men det finns stora skillnader mellan olika typer av brott. Till exempel har antalet anmälda brott mot person ökat från 1 194 till 2 102 mellan åren 2000 och 2020, med en markant ökning redan

2015 (2 117 anmälda brott). Samtidigt har antalet anmälda brott mot förmögenhet minskat kraftigt, från 7 159 till 4 721 under samma period. Denna minskning i brott mot förmögenhet, som utgör en stor del av de totala anmälningarna, kan delvis förklara varför den totala brottsligheten har förblivit relativt oförändrad. Vi ser också en betydande ökning i anmälda narkotikabrott, sexualbrott och vapenbrott, men dessa brottstyper utgör en mindre andel av det totala antalet anmälda brott.<sup>13</sup>

Vid tolkningen av dessa resultat är det relevant att beakta de särskilda omständigheterna under året 2020, då covid-19-pandemin hade en betydande inverkan på både samhällslivet och brottsligheten. Under pandemin genomgick många samhällsstrukturer dramatiska förändringar, med restriktioner på rörelsefrihet, stängning av skolor och arbetsplatser, samt ökad ekonomisk osäkerhet. Dessa faktorer kan ha haft både direkt och indirekt påverkan på brottsligheten. Till exempel kan social isolering och stängda fritidsanläggningar ha minskat vissa typer av brott, såsom stölder och brott mot förmögenhet, medan andra brott, som brott mot person och familjevåld, kan ha ökat till följd av de belastningar som pandemin skapade i många hushåll.

Slutligen kan vi konstatera att det också har skett förändringar i de socioekonomiska förhållandena i kommunerna. Andelen invånare med längre högskoleutbildning (>2 år) ökade från 13,5 till 20,6 procent mellan 2000 och 2020. Trots att andelen sysselsatta i den totala befolkningen var relativt oförändrad, har genomsnittsinkomsterna i kommunerna ökat under samma period.<sup>14</sup>

---

<sup>13</sup> Det är relevant att notera att den ökade brottsligheten inom vissa kategorier, som grova brott och skjutvapenvåld, kan påverka allmänhetens *upplevelse* av brottslighet och otrygghet vilket både kan påverka anmälningsbenägenhet och svar på frågor om utsatthet för brott.

<sup>14</sup> Alla inkomster är inflationsjusterade och anges i 2020 års prisnivå.

**Tabell 6.1 Sammanfattande statistik (medelvärde (standardavvikelse)) för variabler inkluderade i analysen**

År	2000	2015	2020
Andel utrikes födda (%)	8,17 (4,80)	13,40 (5,88)	15,65 (6,43)
Segregationsindex (0–100)	19,84 (7,88)	22,42 (8,56)	
Totalt antal anmälda brott (per 100 000 invånare)	9 733 (2 949)	9 876 (2 916)	9 566 (2 666)
Antal anmälda brott mot person (per 100 000 invånare)	1 194 (432)	2 117 (628)	2 102 (592)
Antal anmälda brott mot förmögenhet (per 100 000 invånare)	7 159 (2 224)	5 142 (154)	4 721 (1 703)
Antal anmälda narkotikabrott (per 100 000 invånare)	219 (171)	676 (419)	841 (475)
Antal anmälda sexualbrott (per 100 000 invånare)	71 (62)	142 (154)	172 (94)
Antal anmälda vapenbrott (per 100 000 invånare)	33 (22)	54 (32)	71 (43)
Antal anmälda rattfylleribrott	170 (79)	139 (66)	103 (50)
Antal invånare	30 736 (58 059)	33 969 (70 159)	35 791 (74 627)
Andel män (i procent)	50,0 (0,80)	50,6 (0,80)	50,8 (0,76)
Andel högutbildade (i procent)	13,5 (5,3)	19,5 (6,1)	20,6 (6,3)
Andel sysselsatta (i procent)	44,6 (3,5)	46,8 (2,8)	46,8 (2,6)
Medelinkomst (i kronor)	276 833 (31 323)	295 922 (38 254)	374 741 (50 797)

## 6.2 Vad fångar våra mått på etnisk boendesegregation upp?

Som tidigare diskuterats mäter vi graden av etnisk boendesegregation med två mått: andelen utrikes födda invånare samt segregationsindex. Tidigare studier kring effekter av etnisk boendesegregation på olika typer av sociala och ekonomiska utfall brukar

ofta använda sig av ett av dessa mått. På så sätt kan man säga att vår analys innehåller två av de vanligaste måtten på etnisk boendesegregation. Det finns såklart många fler sätt att mäta etnisk boendesegregation (se t.ex. Aldén och Hammarstedt 2016; Massey och Deaton 1988). Ofta brukar dock de flesta av dessa mått samvariera med varandra. Det betyder att de alla i viss utsträckning utgör rimliga mått på den underliggande graden av boendesegregation. Tabell 6.2 visar graden av samvariation mellan våra två mått. Vi kan se att andelen utrikes födda och segregationsindex uppvisar en relativt stark positiv korrelation.

Vi har också tidigare diskuterat att mått på etnisk boendesegregation ofta också samvarierar med områdenas socioekonomiska förutsättningar. Detta kan vi se tecken på i tabell 6.2 och tabell 6.3. Exempelvis är andelen utrikes födda relativt starkt positivt korrelerat med andelen invånare som är högutbildade men också med kommunens medelinkomst och sysselsättningsgrad. Dock visar tabell 6.3 att riktningen på detta samband vänder till år 2020 då vi istället ser att kommuner med en hög andel utrikes födda invånare tenderar att ha en lägre sysselsättningsgrad. Det faktum att boendesegregation samvarierar med kommunernas socioekonomiska förutsättningar gör det svårt att fullt ut separera olika sociala och ekonomiska mekanismer. En rimlig utgångspunkt är därför att mått på boendesegregation bör ses som sammanfattande mått på ett områdes samlade förutsättningar.

**Tabell 6.2 Samvariationen mellan vissa kommunegenskaper, år 2000**

	Andel utrikes födda	Segregationsindex	Andel högutbildade	Andel sysselsatta	Medelinkomst
Andel utrikes födda	-				
Segregationsindex	0,4007	-			
Andel högutbildade	0,3074	0,2780	-		
Andel sysselsatta	0,2319	0,1918	0,4956	-	
Medelinkomst	0,2766	-0,0047	0,6793	0,6472	-

Not: Tabellen visar en korrelationsmatris och rapporterar korrelationskoefficienten mellan olika mått på kommunnivå. Korrelationskoefficienten antar värden mellan -1 och 1. Där värdet 1 anger att variablerna är perfekt positivt korrelerade och värdet -1 att de är perfekt negativt korrelerade. Värdet noll ska tolkas som att variablerna inte alls är korrelerade.

Tabell 6.3 Samvariationen mellan vissa kommunegenskaper, år 2020

	Andel utrikes födda	Segregations-index	Andel högutbildade	Andel sysselsatta	Medelinkomst
Andel utrikes födda	-				
Segregationsindex		-			
Andel högutbildade	0,1638		-		
Andel sysselsatta	-0,2439		0,4362	-	
Medelinkomst	-0,0651		0,6823	0,4056	-

Not: Tabellen visar en korrelationsmatris och rapporterar korrelationskoefficienten mellan olika mått på kommunnivå. Korrelationskoefficienten antar värden mellan -1 och 1. Där värdet 1 anger att variablerna är perfekt positivt korrelerade och värdet -1 att de är perfekt negativt korrelerade. Värdet noll ska tolkas som att variablerna inte alls är korrelerade. Eftersom SCB inte längre producerar segregationsindex saknas data för år 2020.

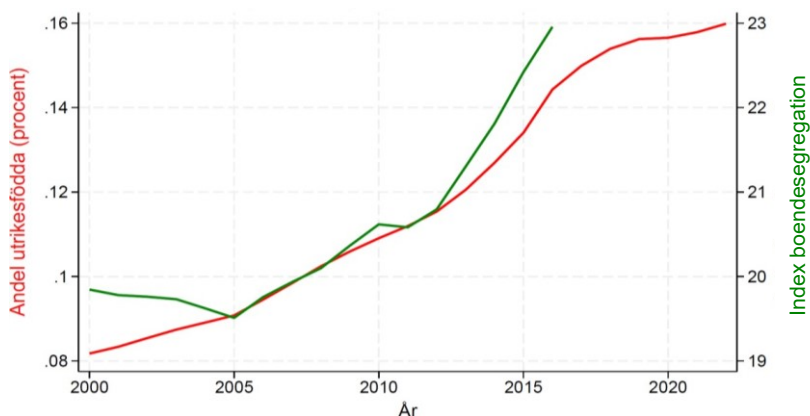
### 6.3 Långsiktiga förändringar av boendesegregationen och brottsligheten

I detta avsnitt belyser vi mer i detalj de långsiktiga förändringar som har ägt rum i Sverige sedan 2000 vad gäller utvecklingen av både boendesegregation och brottslighet.

#### *Boendesegregation*

Figur 6.1 visar hur våra mått på etnisk boendesegregation har utvecklats år för år. Den röda linjen visar utvecklingen av andelen utrikes födda och den gröna linjen visar utvecklingen av segregationsindex. Skalan för måtten visas på de vänstra och högra y-axlarna. Precis som vi tidigare konstaterade uppvisar båda måtten en ökning. I figuren ser vi dessutom att ökningstakten i dessa mått har varit relativt konstant under hela perioden.

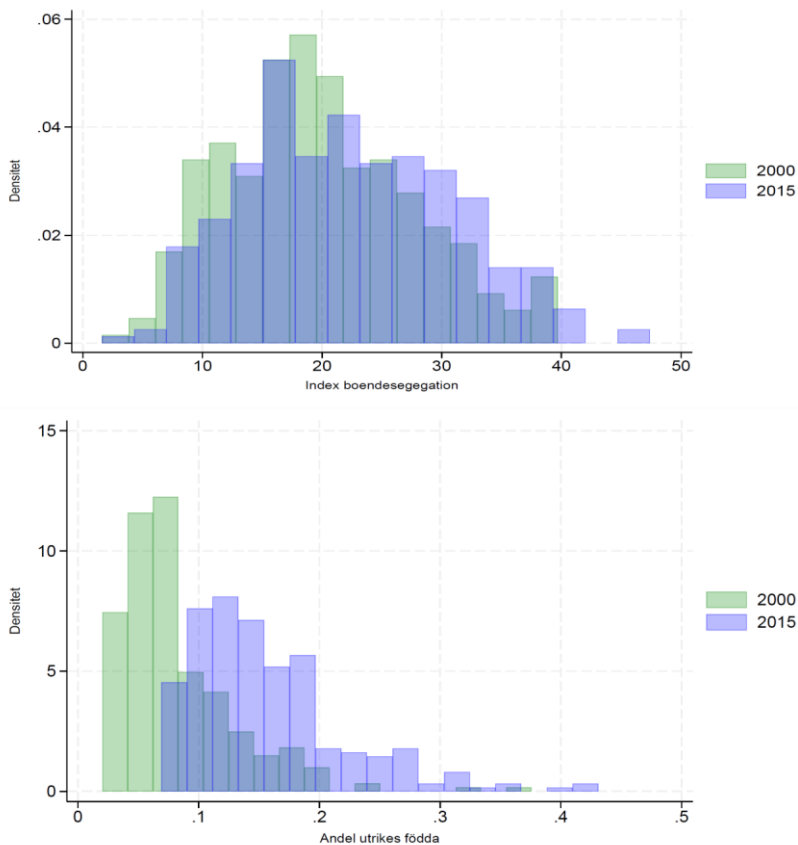
**Figur 6.1 Utvecklingen av andelen utrikes födda (i procent) och segregationsindex (skala 0–100)**



Not: Datamaterialet för denna analys bygger på öppna data hos SCB och täcker samtliga svenska kommuner. Segregationsindex saknas för perioden efter 2016.

Medan figur 6.1 visar hur den genomsnittliga andelen utrikesfödda och segregationsindex i svenska kommuner har utvecklats är en relevant fråga också hur spridningen mellan kommuner har utvecklats under perioden. Figur 6.2 visar detta genom att presentera hur segregationsmåttens fördelar sig mellan kommuner för två år: 2000 samt 2015. Den viktigaste lärdomen från figur 6.2 är att spridningen av framför allt andelen utrikes födda ökat över tiden. Med andra ord har den etniska boendesegregationen ökat i landet som helhet och fler kommuner än tidigare har högre nivåer av etnisk boendesegregation.

**Figur 6.2** Fördelningen av boendesegregationen mellan kommuner och dess utveckling över tid. Boendesegregation mäts med segregationsindex (övre figur) och andelen utrikes födda (i procent).



Not: Datamaterialet för denna analys bygger på öppna data hos SCB och täcker samtliga svenska kommuner.

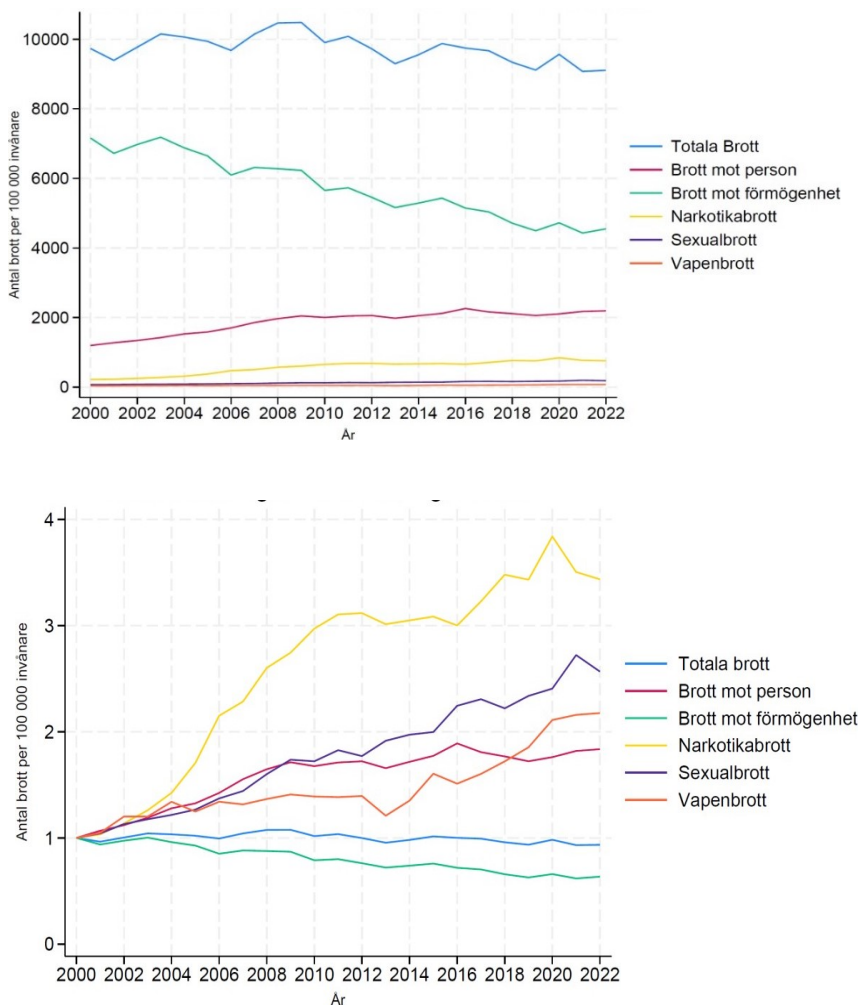
### *Brottsligheten*

På samma sätt som vi nyss beskrev den långsiktiga utvecklingen för etnisk boendesegregation presenterar vi här statistik över motsvarande utveckling för brottsligheten. Den översta panelen i figur 6.3 visar utvecklingen av antalet anmälda brott till polisen. Som synes är det totala antalet anmälda brott relativt konstant med en svagt nedåtgående trend som startar omkring 2010. Vi ser, som tidigare konstaterats, en markant minskning i anmälda brott mot

förmögenhet samtidigt som vi ser en ökning i brott mot person samt narkotikabrott. Samtliga trender är mer eller mindre ihållande under hela perioden.

Eftersom flera av brottstyperna endast utgör en liten andel av den totala brottsligheten, vilket gör det svårare att särskilja trender, visar den understa panelen i figur 6.3 också den relativa utvecklingen av brottsligheten där hänsyn tas till att vissa brottstyper är mindre vanliga än andra. I denna figur normaliseras antalet brott per 100 000 personer så att antalet brott ett givet år ställs i relation till antalet brott år 2000. Ett värde på 1 innebär att antalet anmälda brott för just den brottstypen ett givet år är samma som det var år 2000. Ett värde på 2 betyder att nivån på brottsligheten har fördubblats jämfört med år 2000. Det är uppenbart att den relativt största ökningen i anmälda brott är för narkotikabrott. Även sexualbrott och vapenbrott har ökat relativt kraftigt under studieperioden.

**Figur 6.3 Utvecklingen av antalet anmälda brott i svenska kommuner mellan år 2000 och 2022 uppdelat efter typ av brott. Övre panel visar antalet anmälda brott och nedre panel visar utvecklingen per brottstyp relativt år 2000.**

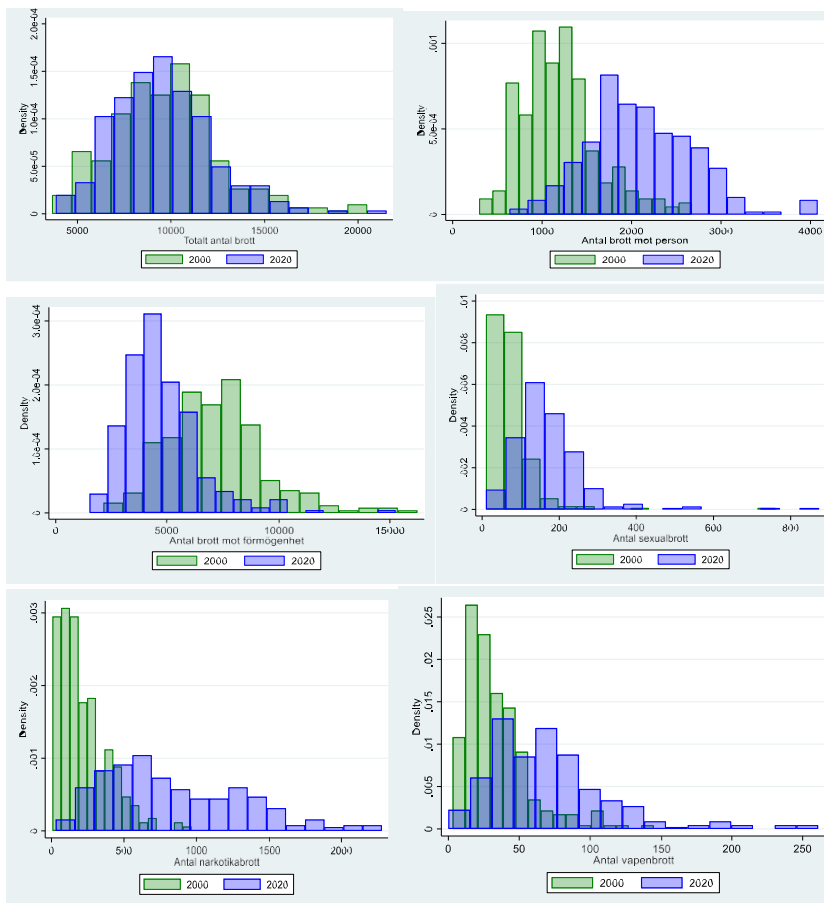


Not: Datamaterialet för denna analys bygger på öppna data hos BRÅ som täcker samtliga svenska kommuner.

I figur 6.4 visas fördelningen av anmälda brott per 100 000 invånare mellan kommuner vid två tidpunkter: år 2000 samt år 2020. Även om vi redan konstaterat att det totala antalet anmälda brott varit relativt konstant ser vi i figur 6.4 att även fördelningen av anmälda brott

mellan kommunerna har varit mer eller mindre stabil. När vi går in på olika brottstyper är dock bilden en annan. För brott mot person, narkotikabrott, sexualbrott samt vapenbrott ser vi ett tydligt skifte av fördelningen åt höger mellan åren 2000 och 2020. Parallellt med detta ser vi också att fördelningarna blir plattare och mer utdragna. Detta betyder att brottsligheten blivit mer spridd över kommunerna. Annorlunda uttryckt har brottsligheten ökat mer i vissa kommuner än i andra.

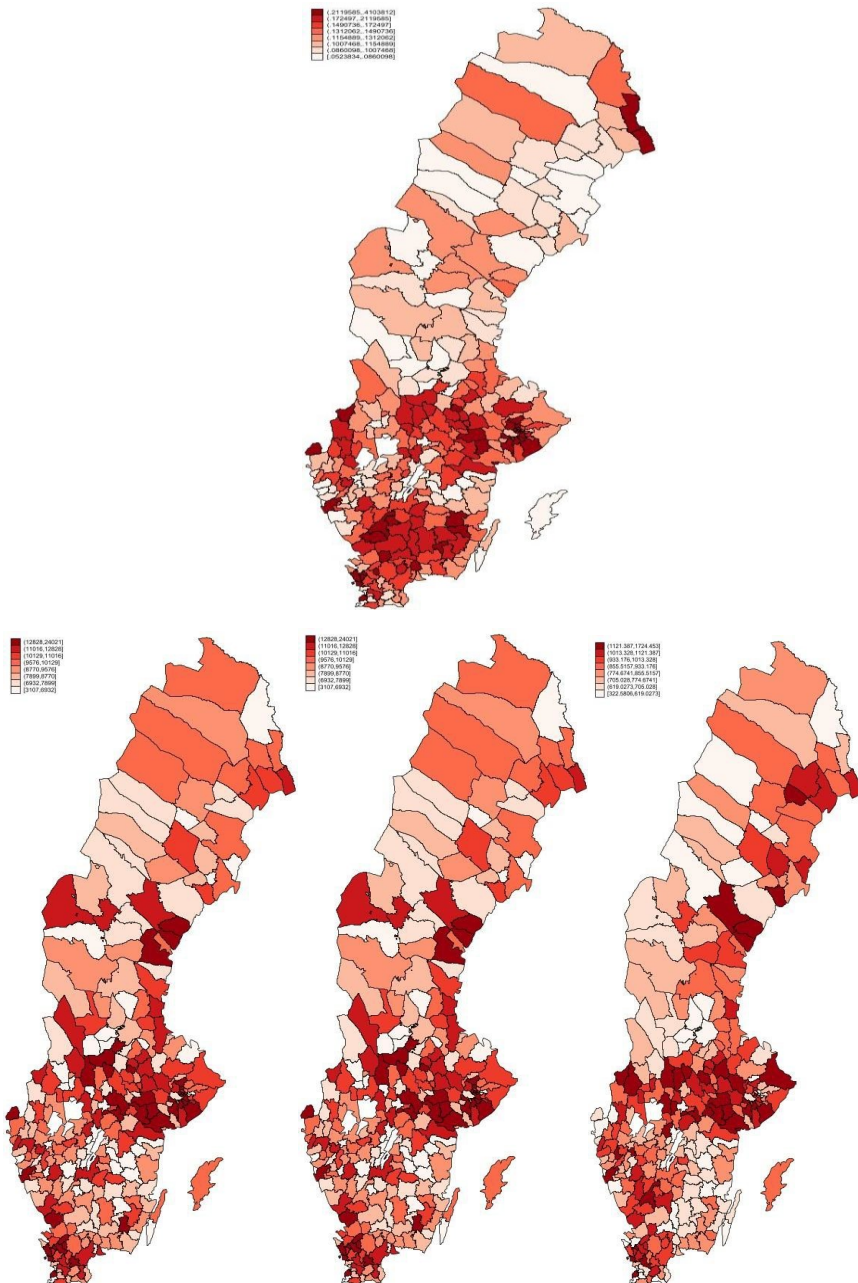
**Figur 6.4** Fördelningen av anmälda brott mätt som antal brott per 100 000 invånare mellan kommuner och dess utveckling över tid



## 6.4 Geografisk illustration

I analysen har vi hittills fokuserat på tidstrender. Ett alternativt sätt att deskriptivt illustrera sambandet mellan boendesegregation och brottsligheten är att titta på detta geografiskt. Figur 6.5 presenterar en serie värmekartor där observationsenheten är Sveriges kommuner år 2016. Den övre panelen visar andelen utrikes födda. I den nedre panelen visas totala antalet anmälda brott (vänster), utsatthet för brott (mitten) samt antalet lagföringar (höger). Det finns ett relativt tydligt geografiskt mönster där boendesegregationen är högre i storstadsregionerna där även brottsligheten är högre.

**Figur 6.5** Värmebild över andelen utrikes födda (övre panel), anmälda brott (nedre vänstra), utsatthet för brott (nedre mitten) samt lagföringar (nedre högra)



## 7 Regressionsanalys av sambandet mellan segregation och brottslighet

Detta avsnitt presenterar resultaten från regressionsanalysen av sambandet mellan boendesegregation och brottslighet. Tabell 7.1 visar resultaten dels när boendesegregation mäts med andelen utrikes födda (kolumn 1–2), dels när det mäts med segregationsindex (kolumn 3–4). Den beroende variabeln är antingen antalet anmälda brott till polisen (Panel A) eller självrapporterad utsatthet för brott i NTU (Panel B). För båda sätten att mäta brott är den beroende variabeln omräknad att gälla per 100 000 invånare.

För att underlätta tolkningen av resultaten utvärderas varje estimat i relation till skillnaden i boendesegregation mellan de kommunerna med lägst segregation (tionde percentilen av fördelningen) och de med högst segregation (nittionde percentilen av fördelningen). Varje estimat bör alltså tolkas som effekten på antalet brott per 100 000 invånare om nivån på boendesegregationen hypotetiskt sett skulle öka motsvarande skillnaden mellan de kommunerna med den lägsta och med den högsta segregationsnivån. Den lägsta andelen utrikes födda är 8,9 procent och den högsta är 24,7 procent mätt över hela tidsperioden. En sådan förändring måste betraktas som relativt stor.

Tabellen visar två uppsättningar resultat. Kolumnerna (1) och (3) presenterar resultat från regressioner som enbart kontrollerar för år. Dessa resultat ska tolkas som det ”ojusterade” sambandet mellan boendesegregation och brottsligheten. Med andra ord ska dessa resultat inte tolkas som ett orsakssamband. I kolumnerna (2) och (4) kontrolleras dessutom för permanenta kommunegenskaper samt kommunegenskaper som förändras över tid såsom andelen högtbildade, andelen sysselsatta, andelen män, andelen poliser, och

medelinkomsten. En asterisk (\*) indikerar att estimatet är statistiskt säkerställt och att effekten skiljer sig från noll.<sup>15</sup>

Om vi börjar med att titta på resultaten för anmälda brott i panel A är kanske det mest slående resultatet i tabell 7.1 skillnaden mellan de analyser som endast kontrollerar för år och de som kontrollerar brett för olika egenskaper hos kommunerna. Samtliga estimat i kolumn (1) är positiva och statistiskt säkerställda. Det betyder att en ökning i andelen utrikes födda är förknippad med en ökning i antalet anmälda brott. Detta samband gäller för samtliga brottstyper. Som tidigare nämnts bör dessa resultat inte tolkas som orsaks-samband. När fler kontrollvariabler inkluderas i kolumn (2) minskar storleken på estimaten avsevärt. För totalt anmälda brott minskar storleken exempelvis från 4 389 till 219. Vi ser också att samtliga estimat förutom för brott mot person inte längre är statistiskt säkerställda. Estimatet för brott mot person ska tolkas som att en ökning av andelen utrikes födda motsvarande skillnaden mellan kommuner med lägst och högst segregation skulle leda till en ökning av brottsligheten med 280 per 100 000 personer. I kolumn (3) och (4) ser vi ett liknande mönster när etnisk boendesegregation istället mäts med segregationsindex. För samtliga typer av brott minskar storleken på estimaten (som i de flesta fallen också blir negativa) och är inte längre statistiskt säkerställda när analysen inkluderar fler kontrollvariabler. Detta resultat kan i grova drag sägas vara i linje med de internationella studier som undersöker sambandet mellan boendesegregation och anmälda brott (t.ex. Bell m.fl. 2013; Bianchi m.fl. 2012).

Panel B upprepar analysen ovan för ett annat mått på den lokala brottsligheten: självrapporterad utsatthet för brott. Tyvärr finns inte detta utfallsmått för samma tidsperiod som segregationsindex. Vi fokuserar därför denna analys helt på andelen utrikes födda. Det är slående hur lika det övergripande mönstret är det som återfinns för anmälda brott. I kolumn (1) ser vi att en högre andel utrikes födda samvarierar med en högre självrapporterad utsatthet för brott. Samtliga estimat för utsatthet för brott är också statistiskt

---

<sup>15</sup> Det är värt att notera att vi i analysen använder relativt många utfallsvariabler (mått på brottslighet). Även om man i sådana fall ibland använder sig av statistiska korrektionsmetoder för att undvika felaktigt signifikanta resultat har vi valt att inte göra det. Anledningen är att en sådan justering också gör det svårare att upptäcka faktiska effekter och därför underrapportera valida resultat. Istället för statistisk signifikans lägger vi mer tonvikt på att tolka den ekonomiska signifikansen av våra resultat (dvs. storleken på våra resultat).

säkerställda. När analysen kontrollerar för fler kommunegenskaper, och på så sätt minskar risken för utelämnade faktorer såsom skillnader i svårsmätbara socioekonomiska förutsättningar, ser vi att de flesta estimat minskar i storlek och inte längre är statistiskt säkerställda. Undantaget tycks vara utsatthet för narkotikarelaterad brottslighet. Där ser vi exempelvis att en ökning i andelen utrikes födda som motsvarar skillnaden mellan kommuner med lägst och högst boendesegregation leder till 8 499 fler individer per 100 000 invånare som rapporterar problem med droger och alkohol i bostadsområdet.

Sammanfattningsvis visar resultaten i tabell 7.1 att etnisk boendesegregation samvarierar med andra faktorer som också är förknippade med brottsligheten i kommuner och att det är viktigt att kontrollera för dessa. När så görs försvinner det mesta av sambandet mellan boendesegregation och brottsligheten.

Tabell 7.1 Resultat för anmälda brott och utsatthet för brott

	Andel utrikes födda		Segregationsindex	
	(1)	(2)	(3)	(4)
<i>Panel A: Anmälda brott</i>				
Totala brott	4 389*	219	3 615*	-546
Brott mot person	734*	280*	526*	-109
Brott mot förmögenhet	2 865*	221	2 462*	-417
Narkotikabrott	304*	-155	327*	-71
Sexualbrott	28*	3	31*	1
Vapenbrott	17*	1	4	6
<i>Panel B: Trygghetsundersökningen</i>				
Totala brott	6 154*	-2 405	-	-
Brott mot person	3 092*	-3 132		
Misshandel	524*	-802	-	-
Hot	1 829*	589	-	-
Sexualbrott	474*	393	-	-
Personrån	428*	-212	-	-
Problem m. droger och alkohol i				
Bostadsområdet	2 393*	8 499*	-	-
Problem m. gäng i bostadsområdet	5 083*	5 807		
Problem m. gäng som bråkar i bostadsområdet	3 512*	1 548	-	-
Problem m. öppen narkotikahandel i bostadsområdet	3 372*	10 078*	-	-
Kontrollvariabler	Nej	Ja	Nej	Ja

Not: Tabellen visar punkttestimat på koefficienten för andelen utrikes födda (kolumn 1–2) och segregationsindex (kolumn 3–4) där den beroende variabeln är brott per 100 000 invånare uppdelat på brotts-  
 typ. Koefficienten ska tolkas som effekten på antalet brott per 100 000 invånare om segregationsnivån skulle öka med den nivå som motsvarar skillnaden mellan de kommuner som har den lägsta segregationsnivån (tionde percentilen) och de kommuner med den högsta segregationsnivån (nittionde percentilen). Samtliga regressioner kontrollerar med dummyvariabler för år. Kolumn (2) och (4) kontrollerar dessutom för kommun (med dummyvariabler) samt antalet invånare, andelen högutbildade, andelen sysselsatta, andelen män, medelinkomst. Antalet observationer i Panel A i kolumn (1) och (2) är 6 376 och i kolumn (3) och (4) är 4 926. I Panel B kolumn (1) och (2) är antalet observationer 1 328. Standardfelen är klustrade på kommunnivån. \* visar att estimatet är signifikant på 5 procentsnivån.

Som tidigare diskuterats är det inte uppenbart vilken nivå som är den rätta att använda för att studera sambandet mellan boendesegregation och brottsligheten. För att undersöka detta utnyttjar vi det faktum att lagföringsdata innehåller uppgifter både om boendekommun och församling. Detta gör att vi kan studera sambandet både på kommun och församlingsnivå. Församlingar är betydligt mindre geografiska enheter än kommuner vilket gör det möjligt att undersöka om storleken på sambandet mellan boendesegregation

och brottslighet skiljer sig beroende på om sambandet mäts på kommunnivå eller församlingsnivå.<sup>16</sup>

Tabell 7.2 presenterar resultaten från denna analys. Kolumn (1) och (2) upprepar analysen i tabell 7.1 för sambandet mellan andelen utrikes födda i kommunen och brott fast här med lagföringar som mått på brottsligheten. Vi ser återigen ett mönster som liknar det vi såg för anmälda brott och för självrapporterad utsatthet för brott: ett positivt och statistiskt säkerställt samband som minskar i storlek och inte längre är statistiskt säkerställt när analysen kontrollerar för fler variabler. Undantagen är narkotikabrott och sexualbrott där estimaten ökar i storlek samt fortfarande är statistiskt säkerställda när fler kontrollvariabler introduceras. Över lag visar resultaten likande mönster oavsett vilken typ av mått som används för att mäta den underliggande brottsligheten.

Tabell 7.2 visar att sambandet mellan andelen utrikes födda och brottsligheten är starkare på församlingsnivå än på kommunnivå. Om vi jämför estimaten utan andra kontrollvariabler än år (kolumn (1) och kolumn (3)) ser vi att (det "ojusterade") sambandet är starkare på församlingsnivå än på kommunnivå. Ännu mer intressant är dock att styrkan på sambandet på församlingsnivå inte minskar nämnvärt när analysen inkluderar fler kontrollvariabler (kolumn (4)). Faktum är att samtliga estimat utom det för vapenbrott är positiva och statistiskt säkerställda. Exempelvis visar resultaten att antalet lagföringar per 100 000 personer ökar med 332 när andelen utrikes födda ökar med motsvarande skillnaden mellan de församlingar som har den lägsta andelen utrikes födda och de församlingar som har den högsta andelen. En möjlig tolkning är att kommunnivå kan vara en för stor geografisk enhet för att studera sambandet mellan etnisk boendesegregation och brottslighet.

---

<sup>16</sup> I analysen av församlingar fortsätter vi att klustra standardfelen på kommunnivå samt att kontrollera för tidsinvarianta kommunegenskaper med kommunspecifika dummyvariabler. Den främsta anledningen är att vi behåller regressionsmodellerna så lika som möjligt så att den främsta skillnaden blir vilken geografisk nivå som boendesegregation mäts på. Klustring på en högre geografisk enhet är dessutom ett väl etablerat sätt att ta hänsyn till risken att feltermerna är spatialt korrelerade mellan mindre enheter inom den större. Dessutom möjliggör detta att i vissa analyser också kontrollera för hur brottsförebyggande insatser på kommunnivå förändras över tiden som går utöver att bara kontrollera för antal anställda poliser. Det kan exempelvis handla om ekonomiska resurstillskott eller olika typer av kommunala brottspreventiva insatser.

Tabell 7.2 Resultat för lagförda brott

	Andel utrikes födda i kommunen		Andel utrikes födda i församlingen	
	(1)	(2)	(3)	(4)
Totala brott	301*	-281	480*	332*
Brott mot person	12*	-16	32*	37*
Brott mot förmögenhet	94*	-25	155*	134*
Narkotikabrott	55*	132*	90*	74*
Sexualbrott	1*	15*	2*	3*
Vapenbrott	4*	9	5*	1
Kontrollvariabler	Nej	Ja	Nej	Ja

Not: Tabellen visar punktestimat på koefficienten för andelen utrikes födda mätt på kommunnivån (kolumn 1–2) och på församlingsnivån (kolumn 3–4) där den beroende variabeln är antalet lagföringar per 100 000 invånare uppdelad på brottstyp. Koefficienten ska tolkas som effekten på antalet brott per 100 000 invånare om segregationsnivån skulle öka med den nivå som motsvarar skillnaden mellan de områden (kommuner eller församlingar) som har den lägsta segregationsnivån (tionde percentilen) och de områden med den högsta segregationsnivån (nittionde percentilen). Samtliga regressioner kontrollerar med dummyvariabler för år. Kolumn (2) och (4) kontrollerar dessutom för kommun (med dummyvariabler), antalet invånare, andelen högutbildade, andelen sysselsatta, andelen män, medelinkomst samt antalet poliser. Antalet observationer i kolumn (1) och (2) är 2 317 och i kolumn (3) och (4) är det 16 574. Standardfelen är klustrade på kommunnivån. \* visar att estimatet är signifikant på 5 procentsnivån.

Förutom att uppgifterna om lagföringar gör det möjligt att studera sambandet mellan boendesegregation och brottsligheten på församlingsnivå innehåller data även viss bakgrundsinformation om de lagförda. Eftersom vi fann att resultaten var starkare på församlingsnivån fortsätter vi att fokusera på församlingar i analysen.

Vi börjar att undersöka den relevanta frågan om hur exponering under uppväxten påverkar risken att unga begår brott. Tidigare forskning på betydelsen av områdeseffekter visar att dessa ofta är starkare för individer som exponeras tidigare i livet. Grönqvist m.fl. (2015) finner också att barn vars familjer placerades ut till mer segregerade boendeområden i samband med den svenska flyktingutplaceringspolitiken i början på 1990-talet hade en ökad risk att lagföras. För att studera detta approximerar vi exponering för segregation under uppväxten med andelen utrikes födda i den församling som familjen bodde i vid 12 års ålder. Vi mäter sedan risken att lagföras i åldrarna 15 till 17 år. Den beroende variabeln är alltså antalet lagföringar för personer i åldrarna 15–17 år per 100 000 invånare i den åldersgruppen.

För jämförelsens skull visas i tabell 7.3 kolumn (1) återigen resultaten från tabell 7.2. I kolumn (2) presenteras resultaten för att

exponeras för hög boendesegregation under uppväxten på risken att lagföras. Vi kan se att i princip samtliga estimat är betydligt större i kolumn (2) jämfört med i kolumn (1). Exempelvis innebär resultatet att antalet lagföringar ökar med 1 710 per 100 000 personer för barn som hypotetiskt sett flyttas från någon av de områden med den lägsta andelen utrikes födda till någon av de områden med den högsta andelen utrikes födda. Resultaten tycks bekräfta hypotesen att exponering för hög boendesegregation är speciellt skadligt under unga år.

**Tabell 7.3 Resultat för unga baserat på lagföringar där boendesegregation mäts på församlingsnivå**

	Andel utrikes födda i samma år (1)	Andel utrikes födda under uppväxt (2)
Totala brott	332*	1 710*
Brott mot person	37*	146*
Brott mot förmögenhet	134*	1 139*
Narkotikabrott	74*	231*
Sexualbrott	3*	-2
Vapenbrott	1	24
Kontrollvariabler	Ja	Ja

Not: Tabellen visar punktestimat på koefficienten för andelen utrikes födda mätt på församlingsnivå där den beroende variabeln är antalet lagföringar per 100 000 invånare uppdelat på brottstyp. Koefficienten ska tolkas som effekten på antalet lagföringar per 100 000 invånare om segregationsnivån skulle öka med den nivå som motsvarar skillnaden mellan de församlingar som har den lägsta segregationsnivån (tionde percentilen) och de församlingar som har den högsta segregationsnivån (nittonde percentilen). Kolumn (1) visar resultaten från tabell 7.2 kolumn (4) för jämförelses skull. Kolumn (2) presenterar resultat när boendesegregation mäts vid 12 års ålder. Samtliga regressioner kontrollerar med dummyvariabler för år, kommun (med dummyvariabler), antalet invånare, andelen högutbildade, andelen sysselsatta, andelen män, medelinkomst samt antalet poliser. Antalet observationer är 16 574 i kolumn (1) och 20 838 i kolumn (2). Standardfelen är klustrade på kommunnivå. \* visar att estimatet är signifikant på 5 procentsnivå.

Tabell 7.4 presenterar resultat för fler grupper av befolkningen. Panel A visar resultat för grupper som indelats utifrån demografiska egenskaper och Panel B visar resultat för olika socioekonomiska bakgrundsegenskaper. Kolumn (1) presenterar resultaten för lagföringar i hela befolkningen och kolumn (2) presenterar resultaten för exponering under uppväxten. För att enklare kunna återge resultaten visar tabell 7.4 inga resultat för olika brottstyper.

I panel A ser vi att sambandet mellan boendesegregation och risken att lagföras är starkare för män än för kvinnor.<sup>17</sup> Skillnaden i estimaten är dock mindre när exponeringen mäts under uppväxten. Vidare finner vi i kolumn (1) ingen statistiskt säkerställd effekt för utrikes födda personer och skillnaden i estimaten är relativt liten för utrikes och inrikes födda när det handlar om exponering under uppväxten. Resultaten i kolumn (1) bekräftar också att sambandet mellan boendesegregation och brottslighet är starkare för unga åldrar.

I panel B finner vi att effekten av ökad boendesegregation på brottsligheten har en socioekonomisk gradient i termer av att effekten är starkare för grupper som saknar en gymnasieutbildning eller saknar sysselsättning. Detta gäller oavsett om vi tittar på lagföringar i hela befolkningen eller i unga år för individer som exponerades för hög boendesegregation vid 12 års ålder.

---

<sup>17</sup> Även om hänsyn tas till att män är överrepresenterade i lagföringar (risken för män att lagföras är ungefär fem gånger högre än för kvinnor) är estimatet ändå relativt sett större för män än för kvinnor. Eftersom vi främst är intresserade av att undersöka effekten av etnisk boendesegregation på den totala brottsligheten blir dock jämförelser som tar hänsyn till den relativa brottsfrekvensen i olika subgrupper mindre relevant.

**Tabell 7.4 Resultat för olika subgrupper unga baserat på lagföringar där boendesegregation mäts på församlingsnivån**

	Andel utrikes födda i samma år (1)	Andel utrikes födda under uppväxt (2)
<i>Panel A. Demografi</i>		
Man	594*	2 198*
Kvinna	67*	1 130*
Utrikes född	-51	1 703*
Inrikes född	258*	1 440*
Ålder 16–19	615*	-
Ålder 20–39	407*	-
Ålder 40–65	127	-
<i>Panel B. Socioekonomiska faktorer</i>		
Eftergymnasial utbildning	65	907*
Ej eftergymnasial utbildning	399*	1 814*
I arbete	204*	1 208*
Ej i arbete	449*	1 702*
Kontrollvariabler	Ja	Ja

Not: Tabellen visar punktestimat på koefficienten för andelen utrikes födda mätt på församlingsnivån där den beroende variabeln är antalet lagföringar per 100 000 invånare. Koefficienten ska tolkas som effekten på antalet lagföringar per 100 000 invånare om segregationsnivån skulle öka med den nivå som motsvarar skillnaden mellan de församlingar som har den lägsta segregationsnivån (tionde percentilen) och de församlingar som har den högsta segregationsnivån (nittionde percentilen). Kolumn (2) presenterar resultat när boendesegregation mäts vid 12 års ålder. Samtliga regressioner kontrollerar med dummyvariabler för år, kommun (med dummyvariabler), antalet invånare, andelen högutbildade, andelen sysselsatta, andelen män, medelinkomst samt antalet poliser. Antalet observationer i kolumn (1) är 16 574 och i kolumn (2) 20 838. Standardfelen är klustrade på kommunnivån. \* visar att estimatet är signifikant på 5 procentsnivån.



## 8 Sammanfattning och policydiskussion

I denna rapport har vi studerat om det finns ett samband mellan etnisk boendesegregation och brottslighet. Vi har ägnat speciellt fokus åt om det eventuella sambandet kan tolkas som ett orsakssamband: alltså om etnisk boendesegregation *i sig* skapar en grund för brottslighet eller om det kan förklaras av andra underliggande faktorer. Frågan om kausalitet är central för att avgöra om insatser för att bryta den etniska boendesegregationen kan vara ett framgångsrecept för att minska brottsligheten i segregerade områden.

I rapporten ges en översikt av resultaten från befintlig forskning som använder metoder för att på ett effektivare sätt kontrollera för andra underliggande faktorer. En viktig slutsats från genomgången av dessa studier är att sambandet till viss del kan förklaras av andra faktorer. Mycket tyder dock på att den kvarstående delen av sambandet kan tolkas som ett orsakssamband, åtminstone för vissa brottstyper. Baserat på den tidigare forskningen är det dock inte helt klart vilka mekanismer som kan förklara sambandet. Etnisk boendesegregation samvarierar med många andra områdesegenskaper, såsom områdets socioekonomiska förutsättningar. Etnisk boendesegregation fångar därför med stor sannolikhet i viss utsträckning också upp betydelsen av andra områdesegenskaper. Det är därför viktigt att tolka mått på boendesegregation som att de ger en bred bild på ett områdes samlade förutsättningar.

Eftersom den svenska forskningen kring denna fråga är begränsad, kompletteras också forskningsöversikten med en analys av svenska data som täcker perioden 2000-22, ett skede som kännetecknas av stora förändringar mellan områden, både när det gäller graden av boendesegregation och nivåerna av vissa typer av

brottslighet. I analysen används datakällor som innehåller uppgifter om boendesegregation kombinerade med anmälda brott, lagförda brott, samt självrapporterad utsatthet för brott. För att komma närmare till att avgöra om det finns ett orsakssamband används i rapporten samma metoder som har använts i den internationella forskningen på området.

De viktigaste resultaten från den empiriska analysen av svenska data är följande:

- Etnisk boendesegregation samvarierar med andra områdesegenskaper som andelen sysselsatta, andelen högutbildade och medelinkomst. Även om den empiriska analysen kontrollerar för dessa variabler är det ändå rimligt att se på etnisk boendesegregation som ett sammanfattande mått på områdets samlade förutsättningar.
- En stor del av sambandet mellan hög etnisk boendesegregation och hög brottslighet drivs av underliggande faktorer i kommuner som kan vara svåra att kontrollera för. Trots att det i massmedia ofta framstår som att sambandet mellan etnisk boendesegregation och brottslighet är fastslaget tyder resultaten i rapporten alltså på att styrkan i detta samband kan ha överskattats något i den dagsaktuella debatten.
- Det finns dock några undantag. För det första är sambandet starkare när etnisk boendesegregationen mäts på mindre geografiska enheter (församlingsnivån). Även om det finns problem med att mäta boendesegregation på en för låg geografisk nivå visar resultaten ändå att diskussioner kring konsekvenser av boendesegregation bör ha som utgångspunkt att dessa kan vara strikt lokala i sin natur.
- Effekten av etnisk boendesegregation på brottslighet är särskilt stark för barn som växer upp i miljöer med en hög grad av etnisk boendesegregation. Detta resultat är i linje med tidigare forskning som har visat att unga individer påverkas mer av områdeseffekter generellt sett jämfört med vuxna (se t.ex. Grönqvist m.fl. 2023; Andersson m.fl. 2024; Chyn och Katz 2021) även om det finns få studier som uttryckligen har undersökt sambandet mellan boendesegregation och brottslighet bland just unga.

- Effekten är också starkare bland personer som har svagare socioekonomiska förutsättningar mätt antingen med att individerna saknar en gymnasieexamen eller att de inte är sysselsatta. Det tycks med andra ord finnas en socioekonomisk *gradient*: hög boendesegregation ökar risken för brottslighet mer för socioekonomiskt svaga grupper jämfört med socioekonomiskt starkare grupper.

Vad kan dessa resultat lära oss om möjliga samhällsinsatser för att bryta kopplingen mellan boendesegregation och brottslighet?

Etnisk boendesegregation är ofta nära sammankopplad med områdets socioekonomiska förutsättningar, vilket har diskuterats på flera ställen i rapporten. Under de senaste decennierna har den socioekonomiska segregationen ökat, och idag är sambandet mellan etnisk och socioekonomisk segregation kanske tydligare än någonsin tidigare i historien. Denna utveckling kan tillskrivas olika faktorer, inklusive förändringar på bostads- och arbetsmarknaden, en ökande andel tomma lägenheter i områden som byggdes under det så kallade ”miljonprogrammet”, samt en ökning av anhörig- och flyktinginvandring under delar av 2000-talet. Nyanlända har ofta haft kortare utbildning, vilket har gjort det svårare för dem att etablera sig på en alltmer kunskapsintensiv arbetsmarknad (se Andersson m.fl. 2024). Utöver detta visar resultaten i rapporten att effekten av hög etnisk boendesegregation på brott är starkare för socioekonomiskt utsatta grupper. Sammantaget innebär detta att breda satsningar på åtgärder för att lyfta de socioekonomiska förutsättningarna i högt etniskt segregerade boendeyråden skulle kunna reducera brottsligheten.

En typ av policyåtgärd som ofta diskuteras handlar om så kallad ”revitalisering” av bostadsområden. Denna politik syftar till att hantera utmaningarna med nedgångna allmännyttiga bostäder och att främja förnyelse av utsatta bostadsområden. Idén är att ersätta förfallna och osäkra bostäder med blandade boendeformer där människor med olika bakgrund, socioekonomiskt och demografiskt, bor tillsammans, vilket anses kunna skapa mer socialt och ekonomiskt integrerade samhällen. Ett exempel på denna typ av politik är det nationella så kallade HOPE VI-programmet i USA som etablerades redan 1992. Utöver att minska bostadssegregationen genom att skapa bostäder och miljöer som lockar invånare

från olika bakgrunder syftar HOPE VI till att förbättra de omkringliggande områdena ekonomiskt, säkerhetsmässigt samt att höja livskvaliteten för alla invånare. En viktig del av programmet är att ge stöd till de boende i de revitaliserade områdena. Detta inkluderar insatser som jobbträning, utbildning och barnomsorg för att hjälpa hushållen att bli mer ekonomiskt självständiga. Programmet finansierar ofta rivning eller omfattande renovering av de mest nedgångna bostäderna och använder sig av en blandad finansieringsmodell som kombinerar offentliga och privata investeringar. Ett annat kännetecken för HOPE VI är att det uppmuntrar till att stärka det lokala deltagandet (sociala kapitalet), där boende och andra intressenter involveras i planeringen och genomförandet av projekten. Liknande tankar återfinns i det danska så kallade "gettopaketet".<sup>18</sup>

Även om den amerikanska kontexten skiljer sig från den svenska har flera svenska kommuner tagit initiativ för att skapa mer socioekonomiskt blandade bostadsområden, med inspiration från program som HOPE VI i USA (se Andersson m.fl. 2024). Syftet är att undvika att områden som domineras av hyresrätter uppstår, eftersom det kan bidra till ansamling av socioekonomiskt svaga grupper med få möjligheter att ta sig in på arbetsmarknaden. Jönköpings kommun har exempelvis som mål att minst 51 procent av hushållen i deras bostadsområden ska ha en sysselsättning. Göteborgs kommun har nyligen diskuterat en policy där personer med försörjningsstöd inte ska erbjudas kommunala hyresrätter i utsatta områden. Malmös tillväxtkommission har föreslagit att Malmö stad, för att motverka socioekonomisk segregation, bör använda allmännyttan för att styra uthyrningen. Detta skulle öka sysselsättningsgraden i utsatta områden genom att prioritera inflyttande hushåll med egen försörjning.

Studier har visat att HOPE VI ledde till minskad fattigdom i de områden där programmet genomfördes samt att barn som bodde i dessa områden hade 15 procents högre inkomster i vuxen ålder jämfört med kontrollområden som inte införde programmet (Staiger m.fl. 2024; Haltiwanger m.fl. 2023). Det finns också vissa tecken på att brottligheten i dessa områden minskade (Cahill m.fl. 2011). Resultaten tyder dock på att programmet har lett till att ursprungliga invånare flyttade ut från områdena på grund av nya och strängare

---

<sup>18</sup> <https://www.mm.dk/artikel/16707->

hyreskrav (Staiger m.fl. 2024). Med andra ord finns en risk att denna typ av politik inte leder till en minskning i boendesegregationen på den nationella nivån. Detta är också en generell kritik mot denna typ av program som bör tas på allvar.

Det finns dock mer upplyftande resultat från den svenska kontexten. Brunåker m.fl. (2024) undersöker om storskalig nyproduktion av bostäder i Sverige är ett effektivt verktyg för att revitalisera utsatta områden. Resultaten visar att stora nybyggnationer av marknadsprissatta bostadsrätter ökar den genomsnittliga inkomsten med 15 procent i de områden som utgör den fattigaste fjärdedelen. Effekten beror inte bara på att rikare personer flyttar in i de nybyggda bostäderna, utan också på att genomsnittsinkomsten ökar med 10 procent i befintliga bostäder, vilket tyder på att områdena blir mer attraktiva. Majoriteten av gentrifieringseffekterna beror på att höginkomsttagare flyttar in från rikare områden utanför det bredare närområdet, och det finns inga tecken på att befintliga invånare trängs undan. Detta betyder att det finns en möjlighet att denna typ av "revitaliseringspolitik" faktiskt kan leda till varaktiga förbättringar i boendesegregationen på ett sätt som inte fullt ut motverkas av att befintliga invånare flyttar ut.

Oavsett vilket tycks det finnas goda argument från tidigare studier för att fysiska förändringar bör kombineras med sociala insatser om målet är att förändra befolkningssammansättningen i segregerade bostadsområden. Denna typ av förändringar kan dock vara svåra att genomföra i praktiken p.g.a. bostadsmarknadens funktion och att byggherrar och hyresvärdar har lägre ekonomiska incitament att bygga för socioekonomiskt utsatta grupper.

En annan möjlig åtgärd tar som utgångspunkt resultatet att etnisk boendesegregation tycks öka risken för brott mer för barn än för vuxna. Mot denna bakgrund framstår det som en relevant åtgärd att underlätta för barnfamiljer att flytta till mindre segregerade områden. Ett särskilt intressant exempel är det amerikanska "Moving to Opportunity" (MTO)-programmet, där kombinationen av ekonomiskt stöd och rådgivning till familjer för att kunna byta bostadsområde visade sig vara effektiv i att förbättra barnens långsiktiga utfall. Ett liknande upplägg skulle kunna tillämpas i Sverige men insatsen skulle behöva utvärderas eftersom det ursprungliga programmet genomfördes i en amerikansk kontext och att det därför inte är säkert att resultaten går att överföra till svenska

förhållanden. Ett förslag är därför att insatsen, precis som i MTO-programmet, inleds som en småskalig försöksverksamhet riktad till ett litet antal slumpmässigt utvalda familjer där barnen har en hög risk att hamna i kriminalitet. Om försöksverksamheten visar positiva brottspreventiva effekter går det att i nästa steg överväga om insatsen ska skalas upp.

# Referenser

- Aldén, L. och Hammarstedt, M. (2016), "Boende med konsekvens – en ESO-rapport om etnisk bostadssegregation och arbetsmarknad", ESO rapport 2016:1.
- Alm, S. och Brännström, L. (2011), "Framtidstro - spelar det roll var man bor?", s. 211–242, i S. Alm, O. Bäckman, A. Gavanoas och A. Nilsson (red), *Utanförskap*, Dialogos förlag, Institutet för Framtidsstudier, Stockholm.
- Andersson, H., Blind, I., Brunåker, F., Dahlberg, M., Fredriksson, G., Granath, J. och Yuan Liang, C. (2023), "Polisens lista över utsatta områden minskar efterfrågan på att bo i de utpekade områdena", *Ekonomisk Debatt*, årg 51, nr 8.
- Andersson, M., Larsson, J. och Öner, Ö. (2024), "Goda grannar – en ESO-rapport om grannskapets betydelse för integration", ESO rapport 2024:3.
- Bell, B. and Machin, S. (2012), "Immigration and Crime", in A. Constant and K. Zimmermann, eds., *International Handbook of the Economics of Immigration*, London: Edward Elgar Publishing.
- Bell, B., Fasani, F. and S. Machin (2013), "Crime and immigration: Evidence from Large Immigrant Waves in the UK", *Review of Economics and Statistics*, 95(4): 1278-1290.
- Bianchi, M., Buonanno, P. and P. Pinotti (2012) "Do Immigrants Cause Crime?", *Journal of the European Economic Association*, 10(6): 1318–1347.
- Borjas, G. (1995), "Ethnicity, Neighborhoods, and Human Capital Externalities", *American Economic Review*, 85(3): 365-390.
- BRÅ (2016).

- Brunåker, F., Dahlberg, M., Kindström, G. och Liang, C.-Y. (2024), "Revitalizing Poor Neighborhoods: Gentrification and Individual Mobility Effects of New Large-Scale Housing Construction", Working-Paper.
- BRÅ (2024), "Dödligt våld i Sverige sedan 1990: Omfattning, utveckling och karaktär", BRÅ Rapport 2024:6.
- Böhlmark och Willén (2017), "Tipping and the effect of segregation", IFAU Working Paper 2017: 14.
- Cahill, M., Lowry, S. och Downey, M. (2011), "Movin' Out: Crime Displacement and HUD's HOPE VI Initiative", NCJ Number 237959.
- Ceccato, V. och Wilhemsson, M. (2012), "Acts of vandalism and fear in neighbourhoods: do they affect housing prices?", i Ceccato A., (red) *The urban fabric of crime and fear*. Springer.
- Chalfin (2015), "The Long-Run Effect of Mexican Immigration on Crime in US Cities: Evidence from Variation in Mexican Fertility Rates", *American Economic Review*, 105(5): 220-25.
- Chetty och Hendren (2015), "The Impacts of Neighborhoods on Intergenerational Mobility: Childhood Exposure Ejects and County-Level Estimates", Working Paper Harvard.
- Chetty, R., Jackson, M. O., Kuchler, T., Stroebel, J., Hendren, N., Fluegge, R. B., Gong, S., Gonzalez, F., Grondin, A., Jacob, M., Johnston, D., Koenen, M., Laguna-Muggenburg, E., Mudekereza, F., Rutter, Thor, N., Townsend, Wilbur, Zhang, Ruby, Bailey, Mike, Barberá, Pablo, Bhole, M. och Wernerfelt, N. (2022), "Social capital I: measurement and associations with economic mobility", *Nature*, nr 608, s. 102–121.
- Chyn, E. och Katz L. F. (2021), "Neighborhoods Matter: Assessing the Evidence for Place Effects," NBER Working Paper.
- Clampet-Lundquist, S., Edin, K., Kling, J. och G. Duncan (2011), "Moving Teenagers Out of High-Risk Neighborhoods: How Girls Fare Better than Boys", *American Journal of Sociology*, nr 116(4).
- Cohen-Zada, D., Schworm, W. S. och Winter, J. (2021), "Racial segregation and peer effects in Mexico".

- Cutler Glaeser (1997), "Are Ghettos Good or Bad?", *The Quarterly Journal of Economics*, 112(3): 827-872.
- Damm, A. P. och Dustmann, C. (2014), "Does growing up in a high crime neighborhood affect youth criminal behavior?", *American Economic Review*, årg 104, nr 6, s. 1806-1832.
- Di Rocco, J., Vasiljevic, Z., och Ivert, A.-K. (2023), "Neighborhood fear of crime and disadvantaged areas: A comparative longitudinal study", *Crime Prevention & Community Safety*, årg 25, nr 4, s. 427-445.
- Dominguez, M., Grönqvist, H. och Santavirta, T. (2024), "Effects of Neighborhood Labeling on Student Performance and Sorting", Manuskript.
- Edin m.fl. (2003), "Ethnic enclaves and the economic success of immigrants: evidence from a natural experiment", *Quarterly Journal of Economics*, 118(1): 329-357.
- Erixson, O., Granath, J., Hu, X., Öhman, M. (2024), "Toxic Metal Injustice?: Socioeconomic status at birth and exposure to airborne pollution", *Journal of Urban Economics*.
- Gerell, M. (2017), "Smaller is better? The spatial distribution of arson and the modifiable areal unit problem", *Journal of Quantitative Criminology*, nr 33.
- Gerell, M., Hallin, P-O., Nilvall, K. och Westerdahl, S. (Redr) (2020), "Att vända utvecklingen – från utsatta områden till trygghet och delaktighet", *Malmö University Publications in Urban Studies*, nr 26.
- Grönqvist, H., Niknami, S. och P-O Robling (2015), "Childhood Exposure to Segregation and Long-Run Criminal Involvement", SOFI Working Paper 2015/1.
- Grönqvist, H., Niknami, S. och Santavirta, T. (2023), "Bostadsområdets betydelse för brottslighet och barns möjligheter", SNS Rapport.
- Haltiwanger, J., Kutzbach, M., Palloni, G., Pollakowski, H., Staiger, M. och Weinberg, D. (2023), "The Children of HOPE VI Demolitions: National Evidence on Labor Market Outcomes", *Journal of Public Economics*, årg 239.
- Hederos Eriksson, K., Hjalmarsson, R., Lindquist, M. och A. Sandberg (2013), "The Importance of Family Background and

- Neighborhood Effects as Determinants of Crime”, CEPR Discussion Paper 9911.
- Holmlund, H., A. Sjögren och B. Öckert (2019), ”Jämlikhet i möjligheter och utfall i den svenska skolan”. Bilaga 7 till Långtidsutredningen 2019. Stockholm: Finansdepartementet.
- Jargowsky, P. (2018), “The Persistence of Segregation in the 21st Century”, *Minnesota Journal of Law & Inequality*, årg 36, nr 2, artikel 5.
- Johnson, R. (2011), “Long-Run Impacts of School Desegregation and School Quality on Adult Attainments”, NBER Working paper 16664.
- Lazear, E. (1999). “Culture and Language”, *Journal of Political Economy*, Vol. 107, No. S6 (December 1999), pp. S95-S126.
- Levine, N., och Lee, P. (2013), “Journey-to-crime by gender and age group in Manchester, England”, i Leitner, M. (red) *Crime modeling and mapping using geospatial technologies*, Springer.
- Malmberg, B., Andersson, E. och Östh, J. (2013), ”Segregation and Urban Unrest in Sweden”, *Urban Geography*.
- Manski, C. F. (1993), “Identification of Endogenous Social Effects: The Reflection Problem”, *Review of Economic Studies*, nr 60.
- Massey, D. S., och Deaton, N. A. (1988), “The Dimensions of Residential Segregation”, *Social Forces*, årg 67, nr 2.
- McDonald, J., Hipp, J., och C. Gill (2013), “The effects of immigrant concentration on changes in neighborhood crime rates”, *Journal of Quantitative Criminology* 2013 29(2): 191-215.
- Mellgren, C. (2011), “What's neighbourhood got to do with it?: the influence of neighbourhood context on crime and reactions to crime”, Doktorsavhandling, institutionen för kriminologi, Malmö universitet.
- Mondani och Rostami (2023), ”Kriminella på kartan – en ESO-rapport om den organiserade brottslighetens geografi”, ESO-rapport 2023:3.
- Nilsson, A. och Estrada, F. (2007), “Risky neighbourhoods or individuals at risk? The significance of neighbourhood conditions for violent victimization in residential areas”, *Journal*

- of Scandinavian Studies in Criminology and Crime Prevention*, årg 8, nr 1, s. 2–21.
- Oreopoulos, P. (2003), "The Long-run Consequences of Growing Up in a Poor Neighborhood", *Quarterly Journal of Economics*, 118(4): 1533-1575.
- Peterson, R., Krivo, L. och Browning (2005), "Segregation, Racial Structure, and Neighborhood Violent Crime", *American Journal of Sociology*, nr 116.
- Putnam, R. D. (2000), "Bowling Alone: America's Declining Social Capital".
- Sampson, R. J. (2012), "Great American City: Chicago and the Enduring Neighborhood Effect", The University of Chicago Press.
- Sarnecki, J., Beckley, A. L., Wikman, S., Westfelt, L., Lilja, M., Mondani, H., Bäcklin, E. och Rostami, A. (2025), "Changes in Immigrant Population Prevalence and High Violent Crime Rates in Swedish Municipalities", *Journal of International Migration and Integration*.
- Small, M. L., Harding, D. J., och Lamont, M. (2010), "Reconsidering culture and poverty", *The ANNALS of the American Academy of Political and Social Science*, årg 629, nr 1, s. 6–27.
- Sporre, T. och Standar R(red) (2006), "Konsten att läsa statistik om brottslighet", Brå rapport.
- Staiger, M., Palloni, G. och J. Voorheis (2024), "Neighborhood Revitalization and Residential Sorting", Working-paper, United states census bureau.
- Verdier, T. och Y. Zenou (2004), "Racial Beliefs, Location, and the Causes of Crime", *International Economic Review* 45(3): 731–760.
- Wacquant, L. (2008), "Territorial Stigmatization in the Age of Advanced Marginality", *Thesis Eleven*, årg 91, nr 1, s. 66–77.
- Weiner, D., Lutz, B. och J. Ludwig (2009), "The Effect of School Desegregation on Crime", NBER Working Paper 15380.
- Wikström P. -O. och Dolmen. L (2001), "Urbanisation, Neighbourhood social integration, informal social control,

- minor social disorder, victimisation and fear of crime”.  
*International Review of Victimology*, årg 8, nr 2, s. 121–140.
- Wikström, P.-O., Ceccato, V., Hardie, B. och Treiber, K. (2010),  
“Activity fields and the dynamics of crime: advancing  
knowledge about the role of the environment in crime  
causation”, *Journal of quantitative Criminology*, årg 26, nr 1, s.  
55–87.
- Wooldridge, J. M. (2016), “Introductory Econometrics: A Modern  
Approach”, Adrian MI: South-Western Cengage Learning.
- Xie, M. och Baumer, E. (2019),” Neighborhood immigrant  
concentration and violent crime reporting to the police”,  
*Criminology*, årg 57, nr 2, s. 237–267.
- Åslund, O., Edin, P.-A., Fredriksson, P. och Grönqvist, H. (2011),  
“Peers, Neighborhoods, and Immigrant Student Achievement:  
Evidence from a Placement Policy”, *American Economic  
Journal: Applied Economics*, årg 3, nr 2, s. 67–95.

# Appendix

## Tabeller

**Tabell A.1** Andelen utrikes födda i de 15 församlingar med högst andel utrikes födda i Sverige år 2007

Församlingar	Andel utrikes födda	Kommun	Län
Västra Skrävlinge	.718	Malmö	Malmö
Angered	.687	Göteborg	Västra Götaland
Bergsjön	.669	Göteborg	Västra Götaland
Kista	.624	Stockholm	Stockholm
Angered	.607	Göteborg	Västra Götaland
Spånga	.588	Stockholm	Stockholm
Skärholmen	.576	Stockholm	Stockholm
Västertälje	.572	Södertälje	Stockholm
Fosie	.559	Malmö	Malmö
Flemingsberg	.550	Huddinge	Stockholm
Biskopsgården	.500	Göteborg	Västra Götaland
Lextorp	.478	Trollhättan	Västra Götaland
Botkyrka	.466	Botkyrka	Stockholm
Idefjorden	.463	Strömstad	Västra Götaland
Hyllie	.458	Malmö	Malmö

Tabell A.2 Resultat i olika grupper och brottstyper

	Andelen utrikesfödda i samma år (1)	Andel utrikes födda under uppväxt (2)
<i>Man</i>		
Totala brott	594*	2 198*
Brott mot person	67*	203*
Brott mot förmögenhet	184*	1 356*
Narkotikabrott	142*	365*
Sexualbrott	6*	12
Vapenbrott	2	38
<i>Kvinna</i>		
Totala brott	67*	1 130*
Brott mot person	7*	139*
Brott mot förmögenhet	86*	793*
Narkotikabrott	1	101*
Sexualbrott	0	-1
Vapenbrott	1	10*
<i>Utrikes född</i>		
Totala brott	-51	1 703*
Brott mot person	14	148
Brott mot förmögenhet	5	623
Narkotikabrott	-42	304*
Sexualbrott	9*	-82
Vapenbrott	-11	46
<i>Inrikes född</i>		
Totala brott	258*	1 440*
Brott mot person	26*	118
Brott mot förmögenhet	107*	959*
Narkotikabrott	84*	216*
Sexualbrott	1	5
Vapenbrott	2	16
Kontrollvariabler	Ja	Ja

Not: Tabellen visar punkttestimat på koefficienten för andelen utrikes födda mätt på församlingsnivån där den beroende variabeln är antalet lagföringar per 100 000 invånare uppdelat på brottstyp. Koefficienten ska tolkas som effekten på antalet lagföringar per 100 000 invånare om segregationsnivån skulle öka med den nivå som motsvarar skillnaden mellan de församlingar som har den lägsta segregationsnivån (tionde percentilen) och de församlingar som har den högsta segregationsnivån (nittionde percentilen). Kolumn (2) presenterar resultat när boendesegregation mäts vid 12 års ålder. Samtliga regressioner kontrollerar med dummyvariabler för år, kommun (med dummyvariabler), antalet invånare, andelen högutbildade, andelen sysselsatta, andelen män, medelinkomst samt antalet poliser. Standardfelen är klustrade på kommunnivån. \* visar att estimatet är signifikant på 5 procentsnivån.

**Tabell A.3 Resultat i olika subgrupper och brottstyper**

	Andelen utrikesfödda i samma år (1)
<i>Ålder 16-19</i>	
Totala brott	615*
Brott mot person	77*
Brott mot förmögenhet	209*
Narkotikabrott	125*
Sexualbrott	2
Vapenbrott	-1
<i>Ålder 20-39</i>	
Totala brott	407*
Brott mot person	53*
Brott mot förmögenhet	147*
Narkotikabrott	82*
Sexualbrott	3
Vapenbrott	2
<i>Ålder 40-65</i>	
Totala brott	127
Brott mot person	13
Brott mot förmögenhet	95*
Narkotikabrott	32*
Sexualbrott	3
Vapenbrott	0
Kontrollvariabler	Ja

Not: Tabellen visar punkttestimat på koefficienten för andelen utrikes födda mätt på församlingsnivån där den beroende variabeln är antalet lagföringar per 100 000 invånare uppdelat på brottstyp. Koefficienten ska tolkas som effekten på antalet lagföringar per 100 000 invånare om segregationsnivån skulle öka med den nivå som motsvarar skillnaden mellan de församlingar som har den lägsta segregationsnivån (tionde percentilen) och de församlingar som har den högsta segregationsnivån (nittionde percentilen). Samtliga regressioner kontrollerar med dummyvariabler för år, kommun (med dummyvariabler), antalet invånare, andelen högutbildade, andelen sysselsatta, andelen män, medelinkomst samt antalet poliser. Standardfelen är klustrade på kommunnivån. \* visar att estimatet är signifikant på 5 procentsnivån.

Tabell A.4 Resultat i olika subgrupper och brottstyper

	Andelen utrikesfödda i samma år (1)	Andel utrikes födda under uppväxt (2)
<i>Eftergymnasial utbildning</i>		
Totala brott	65	907*
Brott mot person	-54	105
Brott mot förmögenhet	50*	625*
Narkotikabrott	3	116*
Sexualbrott	3*	4
Vapenbrott	0	3
<i>Ej eftergymnasial utbildning</i>		
Totala brott	399*	1 814*
Brott mot person	53*	149*
Brott mot förmögenhet	157*	1 246*
Narkotikabrott	92*	244*
Sexualbrott	3*	-1
Vapenbrott	2	28
<i>I arbete</i>		
Totala brott	204*	1 208*
Brott mot person	7	146*
Brott mot förmögenhet	50	731*
Narkotikabrott	29*	172*
Sexualbrott	1	3*
Vapenbrott	2	14
<i>Ej i arbete</i>		
Totala brott	449*	1 702*
Brott mot person	85*	158
Brott mot förmögenhet	260*	1 330*
Narkotikabrott	142*	232*
Sexualbrott	6*	9
Vapenbrott	-3	29
Kontrollvariabler	Ja	Ja

Not: Tabellen visar punkttestimat på koefficienten för andelen utrikes födda mätt på församlingsnivån där den beroende variabeln är antalet lagföringar per 100 000 invånare uppdelat på brottstyp. Koefficienten ska tolkas som effekten på antalet lagföringar per 100 000 invånare om segregationsnivån skulle öka med den nivå som motsvarar skillnaden mellan de församlingar som har den lägsta segregationsnivån (tionde percentilen) och de församlingar som har den högsta segregationsnivån (nittionde percentilen). Kolumn (2) presenterar resultat när boendesegregation mäts vid 12 års ålder. Samtliga regressioner kontrollerar med dummyvariabler för år, kommun (med dummyvariabler), antalet invånare, andelen högutbildade, andelen sysselsatta, andelen män, medelinkomst samt antalet poliser. Standardfelen är klustrade på kommunnivån. \* visar att estimatet är signifikant på 5 procentnivån.

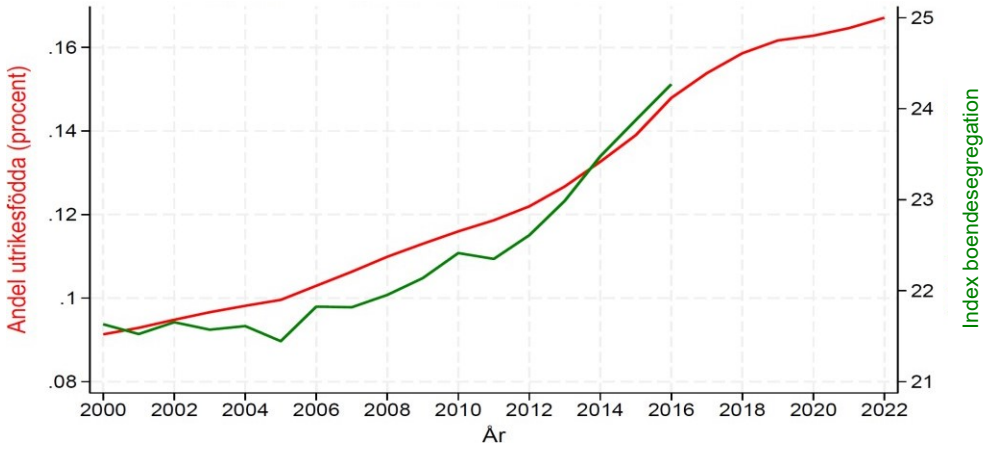
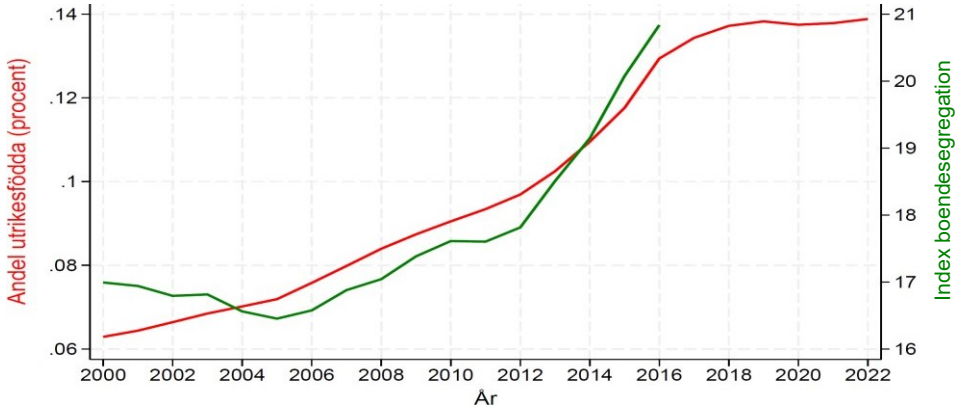
**Tabell A.5 Resultat för unga baserat lagföringar där boendesegregation mäts på församlingsnivån**

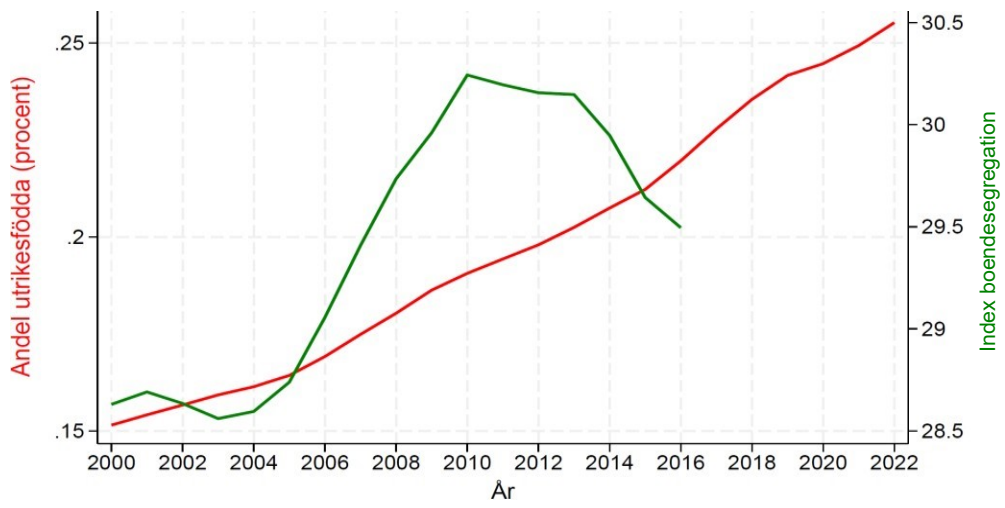
	Andelen utrikesfödda i samma år (1)	Andel utrikes födda under uppväxt (2)
<i>Totala brott</i>	312*	1 589*
Brott mot person	40*	183
Brott mot förmögenhet	137*	1 063*
Narkotikabrott	86*	185*
Sexualbrott	3	-14
Vapenbrott	2	27
Kontrollvariabler	Ja	Ja

Not: Tabellen visar punktestimat på koefficienten för andelen utrikesfödda mätt på församlingsnivån där den beroende variabeln är antalet lagföringar per 100 000 invånare uppdelat på brottstyp. Estimatet baseras på instrumentvariabelmetoden där instrumentet är andelen utrikesfödda i församlingen år 1999 multiplicerat med antalet personer som invandrat till Sverige varje år. Den "endogena" variabeln är andelen utrikesfödda ett visst år. Styrkan på sambandet mellan instrumentet och den endogena variabeln är starkt och F-testet för instrumentets styrka är statistiskt signifikant (p-värde 0.0001). Koefficienten ska tolkas som effekten på antalet lagföringar per 100 000 invånare om segregationsnivån skulle öka med den nivå som motsvarar skillnaden mellan de församlingar som har den lägsta segregationsnivån (tiondepercentilen) och de församlingar som har den högsta segregationsnivån (nittiondepercentilen). Kolumn (1) visar resultaten från tabell 7.2 kolumn (4) för jämförelsesskull. Kolumn (2) presenterar resultat när boendesegregation mäts vid 12 års ålder. Samtliga regressioner kontrollerar med dummyvariabler för år, kommun (med dummyvariabler), antalet invånare, andelen högtbildade, andelen sysselsatta, andelen män, medelinkomst samt antalet poliser. \* visar att estimatet är signifikant på 5 procentsnivån.

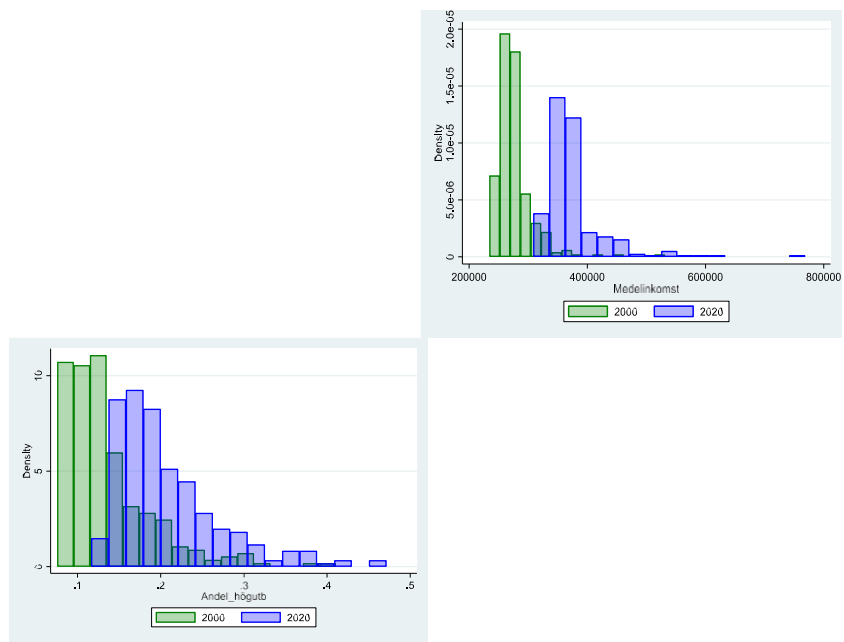
## Figurer

**Figur A.1** Utveckling av andelen utrikes födda och segregationsindex uppdelat efter urbaniseringsgrad. Översta figuren är storstäder, mellersta mellan stora städer och nedersta är småstäder.

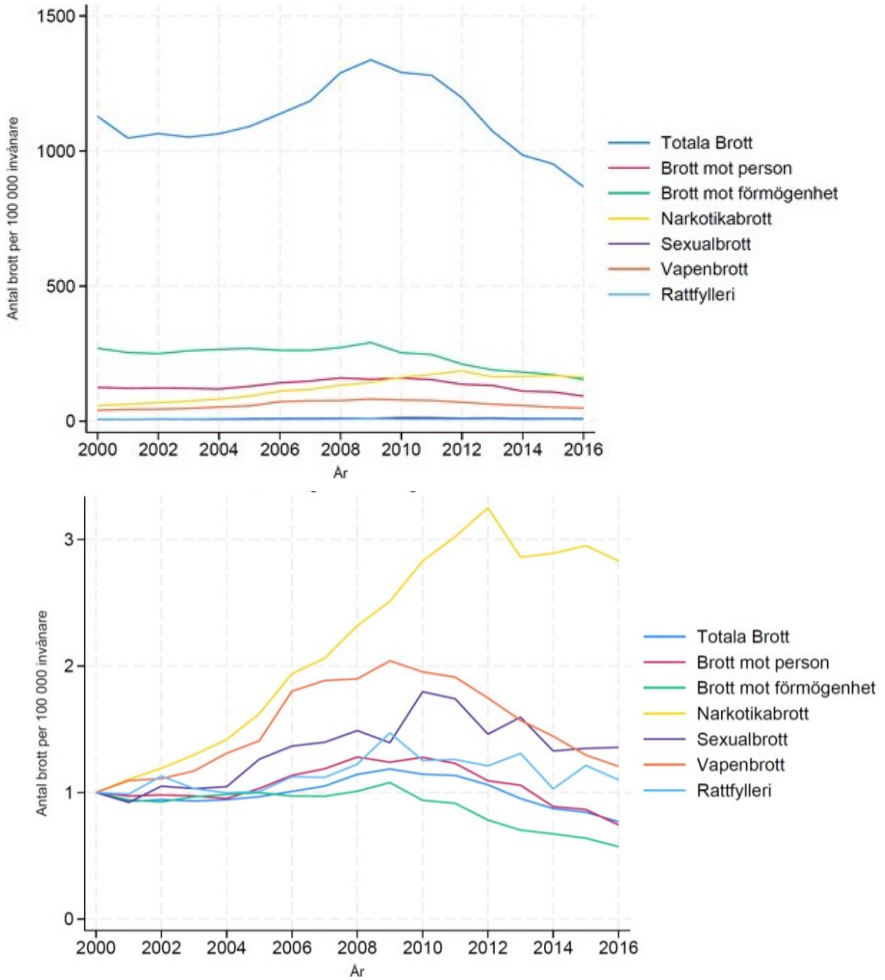




**Figur A.2** Fördelningen av socioekonomiska egenskaper hos kommunerna över tiden



**Figur A.3 Utvecklingen av antalet lagförda brott i svenska kommuner mellan år 2000 och 2016 uppdelat efter typ av brott**



Not: Den övre panelen visar antalet lagförda brott i absoluta tal och den nedre panelen jämför brott ett givet år med antalet brott år 2000 för att ta hänsyn till skillnader i nivåerna mellan olika typer av brott.

# Förteckning över tidigare rapporter till ESO

## 2025

- Minsta möjliga motstånd – en ESO-rapport om acceptans för klimatpolitiska styrmedel.
- Algoritmer för allmän nytta: en ESO-rapport om AI, produktivitet och arbetskraftsbehovet i offentlig sektor.
- Raka rör – en ESO-rapport om prisbildning, ägarstrukturer och policyutmaningar på fjärrvärmemarknaden.

## 2024

- Talande tystnad? En ESO-rapport om själv censur i Sverige.
- I samhällets tjänst? En ESO-rapport om villkoren för forskning och samverkan.
- Goda grannar – en ESO-rapport om grannskapets betydelse för integration.
- Krona på rätt kurs? En ESO-rapport om den svenska valutans utveckling 1993–2024.
- På upplyst grund – en ESO-rapport om myndigheternas remissarbete

## 2023

- Stability in the Balance – a Report on the Roles of Fiscal and Monetary Policy to the Expert Group on Public Economics.
- Vem bor här? En ESO-rapport om gamla och nya folkräkningar.
- Kriminella på kartan – en ESO-rapport om den organiserade brottslighetens geografi.

- Handel med stor effekt – en ESO-rapport om utrikeshandeln med el.
- Pandemin och pengarna – en ESO-rapport om inkomster, skatter, fördelning och stödåtgärder under covid-19.
- Fritt valt arbete? ESO-rapport om könssegregering i utbildning och yrke.
- Temperaturhöjning i klimatpolitiken – en ESO-rapport om EU:s nya lagstiftning i svensk kontext.
- Karriärer och barriärer – en ESO-rapport om skolgång och etablering för unga med utländsk bakgrund.
- Tuffa tag och tillit – en ESO-rapport om utslussning, eftervård och återfall för dömda till slutna ungdomsvård.
- Bruk och straff – en ESO-rapport om kriminaliseringen av narkotikakonsumtion

## 2022

- Bakåtblick på vägen fram – en ESO-rapport om etableringsprocessen på svensk arbetsmarknad.
- Tryggare kan ingen vara? En ESO-rapport om socialförsäkringar och välfärdssystem.
- Samspel för stabilitet – en ESO-rapport om rollfördelningen mellan finans- och penningpolitik.

## 2021

- I en tid av pandemi – en ESO-antologi med samhällsvetenskapliga reflektioner.
- En beklaglig förlust? En ESO-rapport om erfarenheter och lärdomar av arvsskatt.
- Ingen reklam tack – en ESO-rapport om myndigheternas kommunikation.
- Upp till bevis – en ESO-rapport om experiment som underlag för politik.
- Med gemensamma krafter – en ESO-rapport om kommunal avtalssamverkan.
- Ekonomiska krisers dynamik – en ESO-rapport om företagsomställning och strukturomvandling.

- Försörjning med fördröjning – en ESO-rapport om utrikes födda kvinnors etablering på arbetsmarknaden.

## 2020

- Med framtiden för sig – en ESO-rapport om sociala investeringar.
- Jämställdhet räknas – en ESO-rapport om kvinnors förändrade position i arbetslivet.
- Morot utan piska – en ESO-rapport om stärkta incitament för kommunal effektivitet.
- Spänning på hög nivå – en ESO-rapport om elnätets roll för säkra elleveranser.
- Uppkopplad utbildning – en ESO-rapport om högskolans digitalisering.
- Avgörande mål – en ESO-rapport om sysselsättningspolitiska målformuleringar.
- Vårt framtida skattesystem – en ESO-rapport med förslag på en genomgripande skattereform.

## 2019

- Lika för alla? En ESO-antologi om skolans likvärdighet.
- Synd och skatt – en ESO-rapport om politiken inom områdena alkohol, tobak och spel.
- Skillnad på marginalen – en ESO-rapport om reformerad inkomstbeskattning.
- Rätt på EU:s sätt – en ESO-rapport om EU-rättens inverkan på svensk skattelagstiftning.
- Klimatmål på villovägar? En ESO-rapport om politiken för utsläppsminskningar i vägtrafiken.
- Stöta på patrull – en ESO-rapport om polisens problemorienterade arbete.
- Pang för pengarna – en ESO-rapport om Sveriges militära materielförsörjning.
- Vem vårdar bäst? En ESO-rapport om svensk sjukhusvård i ett jämförande perspektiv.

## 2018

- Grundlag i gungning? En ESO-rapport om EU och den svenska offentlighetsprincipen.
- Lönar sig arbete 2.0? En ESO-rapport med fokus på nyanlända.
- Tid för integration – en ESO-rapport om flyktingars bakgrund och arbetsmarknadsetablering.
- Skydda lagom – en ESO-rapport om miljömålet Levande skogar.
- Tänk efter före! En ESO-rapport om samhällsekonomiska konsekvensanalyser.
- Operation digitalisering – en ESO rapport om hälso- och sjukvården.
- Data i egna händer – en ESO-rapport om personliga hälsokonton.

## 2017

- Dags för omprövning – en ESO-rapport om styrning av offentlig verksamhet.
- Bygg mer för fler! En ESO-rapport om staten, kommunerna och bostadsbyggandet.
- Ankomst och härkomst – en ESO-rapport om skolresultat och bakgrund.
- Yes box! En ESO-rapport om en ny modell för kapital- och bostadsbeskattning.
- Olika kön, olika lön – en ESO-rapport om diskriminering på arbetsmarknaden.
- Makar som delar på kakan – en ESO-rapport om jämställda pensioner.
- Inspiration för integration – en ESO-rapport om arbetsmarknadspolitik för nyanlända i fem länder.
- Att vara brygga mellan forskning och politik – en festskrift från nya ESO:s 10-årsjubileum.

## 2016

- Boende med konsekvens – en ESO-rapport om etnisk bostadssegregation och arbetsmarknad.
- Sjukskrivningarnas anatomi – en ESO-rapport om drivkrafterna i sjukförsäkringssystemet.

- När skolan själv får välja – en ESO-rapport om friskolornas etableringsmönster.
- Digitaliseringens dynamik – en ESO-rapport om struktur-omvandlingen i svenskt näringsliv.
- Grön tillväxt under lupp – en ESO-rapport om ett begrepp i tiden.
- Mer än tur i struktur – en ESO-rapport om kommunal effektivitet.
- När det rätta blir det lätta – en ESO-rapport om ”nudging”.

### 2015

- En ny giv? En ESO-rapport om regleringen av spelmarknaden.
- Maktutövningar under lagarna? En ESO-rapport om trotsiga kommuner.
- En förlorad generation? En ESO-rapport om ungas etablering på arbetsmarknaden.
- Verksamma insatser mot brott? En ESO-rapport om orsak och verkan.
- Familjepolitik för alla? En ESO-rapport om föräldrapenning och jämställdhet.

### 2014

- Goda år på ålders höst? En ESO-rapport om konkurrens i äldreomsorgen.
- 3:12-Corporations in Sweden: The Effects of the 2006 Tax Reform on Investments, Job Creation and Business Start-ups.
- Företagandets förutsättningar – En ESO-rapport om den svenska ägarbeskattningen.
- Kapital på krita? En ESO-rapport om företagandets finansiering.
- Konkurrens, kontrakt och kvalitet – hälso- och sjukvård i privat regi.
- Hållbara beräkningar – en ESO-rapport om att bedöma den offentliga sektorns finansiella hållbarhet.
- Med nya mått mätt – en ESO-rapport om indikationer på produktivitetsutvecklingen i offentlig sektor.
- Institutionsvård, incitament och information – en ESO-rapport om placering av ungdomar med sociala problem.

*2013*

- Bäste herren på täppan? En ESO-rapport om bostadsbyggande och kommunala markanvisningar.
- Allmän nytta eller egen vinning? En ESO-rapport om korruption på svenska.
- Var skapas jobben? En ESO-rapport om dynamiken i svenskt näringsliv 1990–2009.
- Transportinfrastrukturens framtida organisering och finansiering.
- Investeringar in blanco? En ESO-rapport om behovet av infrastruktur.
- Bonde söker bidrag – en ESO-rapport om effektivitet i det svenska landsbygdsprogrammet.
- The pension system in Sweden.
- Den offentliga sektorn – en antologi om att mäta produktivitet och prestationer.
- Utvinning för allmän vinning – en ESO-rapport om svenska mineralinkomster.
- Offentlig upphandling eller gröna nedköp? En ESO-rapport om miljöpolitiska ambitioner.

*2012*

- Svängdörr i staten – en ESO-rapport om när politiker och tjänstemän byter sida.
- En god start – en ESO-rapport om tidigt stöd i skolan.
- Den akademiska frågan – en ESO-rapport om frihet i den högre skolan.
- Income Shifting in Sweden. An empirical evaluation of the 3:12 rules.
- Samhällsekonomin på spåret – en ESO-rapport om att räkna på tunnelbanan.
- Hjälpa eller stjäla? En ESO-rapport om kontrollfunktionen i arbetslöshetsförsäkringen.
- Lärda för livet? – en ESO-rapport om effektivitet i svensk högskoleutbildning.
- Forskning och innovation – statens styrning av högskolans samverkan och nyttiggörande.

*2011*

- UD i en ny sits – organisation, ledning och styrning i en globaliserad värld.
- Försvarets förutsättningar – en ESO-rapport om erfarenheter från 20 år av försvarsreformer.
- Kalorier kostar – en ESO-rapport om vikten av vikt.
- Avtalsbestämda ersättningar, andra kompletterande ersättningar och arbetsutbudet.
- Sysselsättning för invandrare – en ESO-rapport om arbetsmarknadsintegration.
- Kollektivtrafik utan styrning.
- Vägval i vården – en ESO-rapport om skillnader och likheter i Norden.
- Att lära av de bästa – en ESO-rapport om svensk skola i ett internationellt forskningsperspektiv.
- Rapport från ett ESO-seminarium – decenniets framtidsfrågor.

*2010*

- En kår på rätt kurs? En ESO-rapport om försvarets framtida kompetensförsörjning.
- Beskattning av privat pensionssparande.
- Polisens prestationer – En ESO-rapport om resultatstyrning och effektivitet.
- Swedish Tax Policy: Recent Trends and Future Challenges.
- Statliga bidrag till kommunerna – i princip och praktik.
- Revisionen reviderad – en rapport om en kommunal angelägenhet.
- Värden i vården – en ESO-rapport om målbaserad ersättning i hälso- och sjukvården.
- Enkelt och effektivt – en ESO-rapport om grundtrygghet i välfärdssystemen.
- Kåren och köerna. En ESO-rapport om den medicinska professionens roll i styrningen av svensk hälso- och sjukvård.

*2009*

- Den långsiktiga finansieringen – välfärdspolitikens klimatfråga?
- Regelverk och praxis i offentlig upphandling.

- Invandringen och de offentliga finanserna.
- Fyra dyra fonder? Om effektiv förvaltning och styrning av AP-fonderna.
- Lika skola med olika resurser? En ESO-rapport om likvärdighet och resursfördelning.
- En kår i kläm – Läraryrket mellan professionella ideal och statliga reform ideologier.

### 2003

- Skolmisslyckande – hur gick det sen?
- Politik på prov – en ESO-rapport om experimentell ekonomi.
- Precooking in the European Union – the World of Expert Groups.
- Förtjänst och skicklighet – om utnämningar och ansvarsutkrävande av generaldirektörer.
- Bostadsbyggandets hinderbana – en ESO-rapport om utvecklingen 1995–2001.
- Axel Oxenstierna – Furstespegel för 2000-talet.

### 2002

- ”Huru skall statsverket granskas?” – Riksdagen som arena för genomlysning och kontroll.
- What Price Enlargement? Implications of an expanded EU.
- Den svenska sjukan – sjukfrånvaron i åtta länder.
- Att bekämpa mul- och klövsjuka en ESO-rapport om ett brännbart ämne.
- Lärobok för regelnissar – en ESO-rapport om regelhantering vid avregleringar.
- Att hålla balansen – en ESO-rapport om kommuner och budgetdisciplin.
- The School’s Need for Resources – A Report on the Importance of Small Classes.
- Klassfrågan – en ESO-rapport om lärartätheten i skolan.
- Staten fick Svarte Petter – en ESO-rapport om bostadsfinansieringen 1985–1993.
- Hoten mot kommunerna – en ESO-rapport om ansvarsfördelning och finansiering i framtiden.

## 2001

- Mycket väsen för lite ull – en ESO-rapport om partnerskapen i de regionala tillväxtavtalen.
- I rikets tjänst – en ESO-rapport om statliga kårer.
- Rättvisa och effektivitet – en ESO-rapport om idéanalys.
- Nya bud – en ESO-rapport om auktioner och upphandling.
- Betyg på skolan – en ESO-rapport om gymnasieskolorna.
- Konkurrens bildar skola – en ESO-rapport om friskolornas betydelse för de kommunala skolorna.
- Priset för ett större EU – en ESO-rapport om EU:s utvidgning.

## 2000

- Att granska sig själv – en ESO-rapport om den kommunala miljötillsynen.
- Bra träffbild, fast utanför tavlan – en ESO-rapport om EU:s strukturpolitik.
- Utbildningens omvägar – en ESO-rapport om kvalitet och effektivitet i svensk utbildning.
- En svartvit arbetsmarknad? – en ESO-rapport om vägen från skola till arbete.
- Privilegium eller rättighet? – en ESO-rapport om antagningen till högskolan
- Med många mått mätt – en ESO-rapport om internationell benchmarking av Sverige.
- Kroppen eller knoppen? – en ESO-rapport om idrotts-gymnasierna.
- Studiebidraget i det långa loppet.
- 40-talisternas uttåg – en ESO-rapport om 2000-talets demografiska utmaningar.

## 1999

- Dagens och drivkrafter – en ESO-rapport om 2000-talets demografiska utmaningar.
- Återvinning utan vinning – en ESO-rapport om sopor.
- En akademisk fråga – en ESO-rapport om rankning av C-uppsatser.
- Hederlighetens pris – en ESO-rapport om korruption.

- Samhällets stöd till de äldre i Europa – en ESO-rapport om fördelningspolitik och offentliga tjänster.
- Regionalpolitiken – en ESO-rapport om tro och vetande.
- Att snubbla in i framtiden – en ESO-rapport om statlig omvandling och avveckling.
- Att reda sig själv – en ESO-rapport om rederier och subventioner.
- Bostad sökes – en ESO-rapport om de hemlösa i folkhemmet.
- Att ta sig ton – en ESO-rapport om svensk musikexport 1974–1999.
- Med backspegeln som kompass – en ESO-rapport om stabiliseringspolitiken som läroprocess.
- Med backspegeln som kompass – ett ESO-seminarium om stabiliseringspolitik som läroprocess.

### 1998

- Staten och bolagskapitalet – om aktiv styrning av statliga bolag.
- Kommittéerna och bofinken – kan en kommitté se ut hur som helst?
- Regeringskansliet inför 2000-talet – rapport från ett ESO-seminarium.
- Att se till eller titta på – om tillsynen inom miljöområdet.
- Arbetsförmedlingarna – mål och drivkrafter.
- Kommuner Kan! Kanske! – om kommunal välfärd i framtiden.
- Vad kostar en ren? – en ekonomisk och politisk analys.

### 1997

- Fisk och Fusk – Mål, medel och makt i fiskeripolitiken.
- Ramar, regler, resultat – vem bestämmer över statens budget?
- Lönar sig arbete?
- Egenföretagande och manna från himlen.
- Jordbruksstödet – efter Sveriges EU-inträde.

### 1996

- Kommunerna och decentraliseringen – Tre fallstudier.

- Novemberrevolutionen – om rationalitet och makt i beslutet att avreglera kreditmarknaden 1985.
- Kan myndigheter utvärdera sig själva?
- Nästa steg i telepolitiken.
- Reglering som spel – Universiteten som förebild för offentliga sektorn?
- Hur effektivt är EU:s stöd till forskning och utveckling? – En principdiskussion.

### 1995

- Kapitalets rörlighet Den svenska skatte- och utgiftsstrukturen i ett integrerat Europa.
- Generationsräkenskaper.
- Invandring, sysselsättning och ekonomiska effekter.
- Hushållning med knappa naturresurser Exemplet sportfiske.
- Kostnader, produktivitet och måluppfyllelse för Sveriges Television AB.
- Vad blev det av de enskilda alternativen? En kartläggning av verksamheten inom skolan, vården och omsorgen.
- Hushållning med knappa naturresurser Exemplet allemansrätten, fjällen och skotertrafik i naturen.
- Företagsstödet Vad kostar det egentligen?
- Försvarets kostnader och produktivitet.

### 1994

- En effektiv försvarspolitik? Fredsvinst, beredskap och återtagning.
- Skatter och socialförsäkringar över livsrytmen En simuleringsmodell.
- Nettokostnader för transfereringar i Sverige och några andra länder.
- Fördelningseffekter av offentliga tjänster.
- En Social Försäkring.
- Valfrihet inom skolan Konsekvenser för kostnader, resultat och segregation.
- Skolans kostnader, effektivitet och resultat En branschstudie.
- Bensinskatteförändringens effekter.

- Budgetunderskott och statsskuld Hur farliga är de?
- Den svenska insolvensrätten Några förslag till förbättringar inom konkurshanteringen m.m.
- Det offentliga stödet till partierna Inriktning och omfattning.
- Den offentliga sektorns produktivitetsutveckling 1980–1992.
- Kvalitet och produktivitet – Teori och metod för kvalitetsjusterande produktivitetsmått.
- Kvalitets- och produktivitetsutvecklingen i sjukvården 1960–1992.
- Varför kulturstöd? Ekonomisk teori och svensk verklighet.
- Att rädda liv Kostnader och effekter.

### 1993

- Idrott åt alla? Kartläggning och analys av idrottsstödet.
- Social Security in Sweden and Other European Countries Three Essays.
- Lönar sig förebyggande åtgärder? Exempel från hälso- och sjukvården och trafiken.
- Hur välja rätt investeringar i transportinfrastrukturen?
- Presstödet effekter en utvärdering.

### 1992

- Statsskulden och budgetprocessen.
- Press och ekonomisk politik tre fallstudier.
- Kommunerna som företagsägare – aktiv koncernledning i kommunal regi.
- Slutbudsmetoden ett sätt att lösa tvister på arbetsmarknaden utan konflikter.
- Hur bra är vi? Den svenska arbetskraftens kompetens i internationell belysning.
- Statliga bidrag motiv, kostnader, effekter?
- Vad vill vi med socialförsäkringarna?
- Fattigdomsfällor.
- Växthuseffekten slutsatser för jordbruks-, energi- och skattepolitiken.
- Frihandeln ett hot mot miljöpolitiken eller tvärtom?
- Skatteförmåner och särregler i inkomst- och mervärdesskatten.

### 1991

- SJ, Televerket och Posten bättre som bolag?
- Marginaleffekter och tröskeeffekter barnfamiljerna och barnomsorgen.
- Ostyriga projekt att styra stora kommunala satsningar.
- Prestationsbaserad ersättning i hälso- och sjukvården vad blir effekterna?
- Skogspolitik för ett nytt sekel.
- Det framtida pensionssystemet två alternativ.
- Vad kostar det? Prislista för statliga tjänster.
- Metoder i forskning om produktivitet och effektivitet med tillämpningar på offentlig sektor.
- Målstyrning och resultatuppföljning i offentlig förvaltning.

### 1990

- Läkemedelsförmånen.
- Sjukvårdskostnader i framtiden vad betyder åldersfaktorn?
- Statens dolda kapital. Aktivt ägande: exemplet Vattenfall.
- Skola? Förskola? Barnskola?
- Bostadskarriären som en förmögenhetsmaskin.

### 1989

- Arbetsmarknadsförsäkringar.
- Hur ska vi få råd att bli gamla?
- Kommunal förmögenhetsförvaltning i förändring – citykommunerna Stockholm, Göteborg och Malmö.
- Bostadsstödet – alternativ och konsekvenser.
- Produktivitetmätning av folkbibliotekens utlåningsverksamhet.
- Statsbidrag till kommuner: allt på en check eller lite av varje? En jämförelse mellan Norge och Sverige.
- Vad ska staten äga? De statliga företagen inför 90-talet.
- Beställare-utförare – ett alternativ till entreprenad i kommuner.
- Lönestrukturen och den "dubbla obalansen" – en empirisk studie av löneskillnader mellan privat och offentlig sektor.
- Hur man mäter sjukvård – exempel på kvalitet- och effektivitetmätning.

*1988*

- Vad kan vi lära av grannen? Det svenska pensionssystemet i nordisk belysning.
- Kvalitet och kostnader i offentlig tjänsteproduktion.
- Alternativ i jordbrukspolitiken.
- Effektiv realkapitalanvändning i kommuner och landsting.
- Hur stor blev tvåprocentaren? Erfarenheten från en besparings-teknik.
- Subventioner i kritisk belysning.
- Prestationer och belöningar i offentlig sektor.
- Produktivitetsutveckling i kommunal barnomsorg.
- Från patriark till part – spelregler och lönepolitik för staten som arbetsgivare.
- Kvalitetsutveckling inom den kommunala barnomsorgen.

*1987*

- Integrering av sjukvård och sjukförsäkring.
- Produktkostnader för offentliga tjänster – med tillämpningar på kulturområdet.
- Kvalitetsutvecklingen inom den kommunala äldreomsorgen 1970–1980.
- Vägar ut ur jordbruksregleringen – några idéskisser.
- Att leva på avgifter – vad innebär en övergång till avgifts-finansiering?

*1986*

- Offentliga utgifter och sysselsättning.
- Produktions-, kostnads-, och produktivitetsutveckling inom den offentliga finansierade utbildningssektorn 1960–1980.
- Socialbidrag. Bidragsmottagarna: antal och inkomster. Socialbidragen i bidragssystemet.
- Regler och teknisk utveckling.
- Kostnader och resultat i grundskolan – en jämförelse av kommuner.
- Offentliga tjänster – sökarljus mot produktivitet och användare.
- Svensk inkomstfördelning i internationell jämförelse.
- Byråkratiseringstendenser i Sverige.

- Effekter av statsbidrag till kommuner.
- Effektivare sjukvård genom bättre ekonomistyrning.
- Samhällsekonomiskt beslutsunderlag – en hjälp att fatta bättre beslut.
- Produktions-, kostnads- och produktivitetsutveckling inom armén och flygvapnet 1972–1982.

#### 1985

- Egen regi eller entreprenad i kommunal verksamhet – möjligheter, problem och erfarenheter.
- Sociala avgifter – problem och möjligheter inom färdtjänst och hemtjänst.
- Skatter och arbetsutbud.
- Produktions-, kostnads- och produktivitetsutveckling inom vägsektorn.
- Organisationer på gränsen mellan privat och offentlig sektor – förstudie.
- Frivilligorganisationer alternativ till den offentliga sektorn?
- Transfereringar mellan den förvärvsarbetande och den äldre generationen.
- Produktions-, kostnads- och produktivitetsutveckling inom den sociala sektorn 1970–1980.
- Produktions-, kostnads- och produktivitetsutveckling inom offentligt bedriven hälso- och sjukvård 1960–1980.
- Statsskuldräntorna och ekonomin effekter på den samlade efterfrågan i samhället.

#### 1984

- Återkommande kostnads- och prestationsjämförelser – en metod att främja effektivitet i offentlig tjänsteproduktion.
- Parlamentet och statsutgifterna hur finansmakten utövas i nio länder.
- Transfereringar och inkomstskatt samt hushållens materiella standard.
- Marginella expansionsstöd ekonomiska och administrativa effekter.
- Är subventioner effektiva?

- Konstitutionella begränsningar i riksdagens finansmakt – behov och tänkbara utformningar.
- Perspektiv på budgetunderskottet, del 4. Budgetunderskott, utlandsupplåning och framtida konsumtionsmöjligheter. Budgetunderskott, efterfrågan och inflation.
- Vem utnyttjar den offentliga sektorns tjänster.

### 1983

- Administrationskostnader för våra skatter.
- Fördelningseffekter av kommunal barnomsorg.
- Perspektiv på budgetunderskottet, del 3. Budgetunderskott, portföljeval och tillgångsmarknader. Modellsimuleringar av offentliga besparingar m.m.
- Produktivitet i privat och offentliga tandvård.
- Generellt statsbidrag till kommuner – modellskisser.
- Administrationskostnader för några transfereringar.
- Driver subventioner upp kostnader – prisbildningseffekter av statligt stöd.
- Minskad produktivitet i offentlig sektor – en studie av patent- och registreringsverket.
- Perspektiv på budgetunderskottet, del 2. Fördelningseffekter av budgetunderskott. Hushållsekonomi och budgetunderskott.
- Enhetligt barnstöd? några variationer på statligt ekonomiskt stöd till barnfamiljer.
- Staten och kommunernas expansion några olika styrmedel.

### 1982

- Ökad produktivitet i offentlig sektor – en studie av de allmänna domstolarna.
- Offentliga tjänster på fritids-, idrotts- och kulturområdena.
- Perspektiv på budgetunderskottet, del 1. Budgetunderskottens teori och politik. Statens budgetfinansiering och penningpolitiken.
- Inkomstomfördelningseffekter av livsmedelssubventioner. Perspektiv på besparingspolitiken.