

**Anders Björklund**



**Arbetslöshetens effekter för  
individerna — en granskning av  
den svenska forskningen**

Smätryck från



Nr 159

Särtryck ur

Arbetsmarknads-  
politik under  
omprövning.  
SOU 1984:31

INDUSTRIENS

UTREDNINGS-

INSTITUT

STOCKHOLM



## Industriens Utredningsinstitut

är en fristående vetenskaplig forskningsinstitution grundad 1939 av Svenska Arbetsgivareföreningen och Sveriges Industriförbund.

### Syfte

Att bedriva forskning rörande ekonomiska och sociala förhållanden av betydelse för den industriella utvecklingen.

### Verksamhet

Huvuddelen av arbetet inom institutet ägnas åt långsiktiga forskningsuppgifter. Man siktar härvid till ett studium av de grundläggande sammanhangen inom näringslivet och särskilt till att belysa de frågor som hör samman med strukturella och institutionella förändringar. Forskningsresultaten publiceras i institutets skriftserier.

### Styrelse

Tekn. dr Erland Waldenström, ordf.

Direktör Axel Iveroth

Direktör Olof Ljunggren

Direktör Lars Nabseth

Tekn. dr Curt Nicolin

Direktör Alde Nilsson

Direktör Bo Rydin

Direktör Sven H Salén

Ekon. dr Hans Stahle

Direktör Ove Sundberg

Direktör Sven-Olof Träff

Direktör Peter Wallenberg

Direktör Sven Wallgren

Bruksdisponent Claes-Ulrik Winberg

Docent Gunnar Eliasson, chef

### Adress

Industriens Utredningsinstitut  
Grevgatan 34, 5 tr, 114 53 Stockholm.  
Tel. 08-783 80 00

## 9 Arbetslöshetens effekter för individen — en granskning av den svenska forskningen\*

### 9.1 Inledning

Det är en allmän uppfattning i vårt land att arbetslöshet drabbar den enskilde individen mycket negativt. Även i de fall då arbetslöshetsunderstöd och andra sociala bidrag kompenserar för inkomstförlusterna brukar man hävda att arbetslöshet har allvarliga effekter på den enskildes välbefinnande i olika avseenden och kanske också på hans allmänna karriärutveckling. Denna uppfattning har en stark förankring både i den politiska debatten och hos svenska folket. Det senare framgår inte minst av de olika opinionsmätningar som visar att sysselsättningsfrågorna ges högsta prioritet.

Dessa attityder bottnar säkert i "vardagsobservationer" som visar att arbetslöshet de facto har negativa effekter för den enskilde. Alldeles bortsett från vetenskapliga studier av sådana effekter skulle man därför kunna tolka dessa attityder som ett belägg för existensen av sådana effekter.

Det finns därför ingen anledning att ifrågasätta denna *allmänna* uppfattning om arbetslöshet. Däremot kan man hävda att mer preciserad kunskap om arbetslöshetens välfärds- och fördelningseffekter behövs som underlag för ekonomisk politik i allmänhet och för arbetsmarknadspolitik i synnerhet.

Det är uppenbart, åtminstone för de flesta, att det inte existerar någon enkel "trollformel" med vilken all arbetslöshet kan avskaffas. Arbetslösheten kan bara minskas, mer eller mindre marginellt, med olika typer av ekonomisk- politiska medel. Detta innebär också att man måste använda begreppet "effekt" vad gäller arbetslöshet med omtanke. Med effekt måste man avse *skillnaden* i någon väldefinierad variabel mellan två olika förlopp. Den ur ekonomisk-politisk synvinkel ideala analysen måste således syfta till att studera skillnaden i olika välfärdsindikatorer mellan olika nivåer på eller sammansättningar av arbetslösheten, vilka i sin tur genererats av olika utformningar av den ekonomiska politiken. Det är således konsekvenserna av väl preciserade och "realistiska" ekonomisk-politiska alternativ som bör studeras. Eftersom det knappast existerar någon realistisk ekonomisk politik som helt kan eliminera all arbetslöshet kan denna jämförelsenorm lämnas utanför den fortsatta diskussionen.

\* Detta kapitel har skrivits av ek.dr Anders Björklund.

I detta sammanhang är det också viktigt att betona att gruppen arbetslösa inte utgör någon homogen grupp på den svenska arbetsmarknaden. Det finns en betydande spridning bland de arbetslösa i flera avseenden. Somliga är arbetslösa bara mycket korta perioder, medan andra drabbas av långvarig arbetslöshet. Somliga har blivit arbetslösa p.g.a. företagsnedläggningar, medan andra frivilligt lämnat sina tidigare arbeten. Det finns all anledning att tro att spridningen är så stor att man måste tala om — ur välfärdssynvinkel — olika *typer* av arbetslöshet. När man analyserar olika ekonomisk-politiska alternativ måste man därför ha klart för sig vilken typ av arbetslöshet man kan eliminera eller minska med en viss åtgärd.

Mot denna bakgrund kan det finnas skäl att exemplifiera med tre centrala ekonomiskt politiskt orienterade frågeställningar som man skulle vilja kunna belysa med resultat från den svenska forskningen.

För det första skulle man vilja belysa konsekvenserna av konjunkturella fluktuationer i arbetslösheten, vilket kan sägas innebära en jämförelse mellan en aktiv (och framgångsrik) stabiliseringspolitik som lyckas hålla arbetslösheten runt två procent och en passiv (eller misslyckad) stabiliseringspolitik med betydande konjunkturarbetslöshet som följd. Detta kräver kunskap om karaktären på den arbetslöshet som en lågkonjunktur ger upphov till. Sedan måste de välfärdseffekter som kan förväntas av denna arbetslöshet studeras.

För det andra kan man intressera sig för den arbetslöshet, runt två procent, som brukar kvarstå även i balanserade konjunkturlägen och som inte kan reduceras med stabiliseringspolitiska medel. Det finns ingen anledning att tro att denna arbetslöshet, ur välfärdssynvinkel, skulle ha samma karaktär som konjunkturarbetslöshet. Ett skäl till detta är att vi vet (se också avsnitt 9.2.2 nedan) att arbetslöshetstiderna stiger kraftigt under lågkonjunkturer. Dessutom är det troligt att framtidsutsikterna i sig är av betydelse för hur den enskilde upplever att bli arbetslös. Det finns all anledning att tro att det är en mycket stor skillnad mellan att bli uppsagd i en djup lågkonjunktur och i en högkonjunktur då det ofta finns goda alternativa sysselsättningsmöjligheter. Av samma skäl torde det vara en stor skillnad mellan att bli arbetslös i en storstadsregion och en liten ort.

Den "konventionella visdomen" är att denna arbetslöshet enbart kan nedbringas med mer eller mindre riktade åtgärder. Man kan till exempel tänka sig att förstärkta förmedlingsinsatser för dem som lämnar utbildningsväsendet kan reducera den arbetslöshet som ofta uppkommer för så kallade nyinträdande på arbetsmarknaden. Man kan också tänka sig att speciella lönesubventioner riktade till långtidsarbetslösa kan sänka arbetslöshetens längd (möjligen på bekostnad av att allt fler människor *blir* arbetslösa). Man kan också tänka sig att speciella insatser, t.ex. i form av förmedling eller utbildning, för dem som är uppsägningshotade kan reducera den arbetslöshet som följer av företagsnedläggningar och driftsinskränkningar.

Det rör sig här uppenbarligen om arbetslöshet av helt olika karaktär. För att bedöma de välfärdsvinster som eventuellt kan göras med insatser av dessa slag krävs således mycket detaljerad kunskap om effekterna för individen av olika typer av arbetslöshet.

En tredje typ av ekonomisk-politiskt avvägningsproblem som borde kunna belysas med forskning på detta område har att göra med de olika bidragssystemen för arbetslösa. I flera sammanhang har det framkommit att långt ifrån alla som är arbetslösa erhåller arbetslöshetsunderstöd som täcker merparten av inkomstförlusterna vid arbetslöshet. Endast cirka hälften av de arbetslösa erhåller exempelvis ersättning från en arbetslöshetskassa (se Björklund och Holmlund (1983)). De övriga, även de som erhåller kontant arbetsmarknadsstöd (KAS), gör av allt att döma betydande inkomstförluster. Det framstår därför som en angelägen uppgift att kunna belysa vilka effekter på inkomstfördelningen, och välfärdsfördelningen i vid mening, man skulle kunna uppnå genom att öka arbetslöshetsunderstödens täckning.

Även förtidspensioneringen har intresse i detta sammanhang. Vilka är välfärdskonsekvenserna av den liberalisering av reglerna för förtidspensionering som ägt rum under 1970-talet? Vilka skulle konsekvenserna bli av mindre generösa regler?

Syftet med detta kapitel är att granska vilken kunskap vi har om välfärdskonsekvenserna för de direkt berörda arbetslösa individerna av olika utformningar av den ekonomiska politiken. Det måste dock med kraft framhåvas att effekterna för de direkt berörda måste vägas mot alla andra effekter som åtgärderna i fråga ger upphov till.

Kapitlet är disponerat på följande sätt. I avsnitt 9.2 ges en ingående beskrivning av arbetslöshetens struktur enligt olika dimensioner. Därefter, i avsnitt 9.3, presenteras "teorin" på området, dvs. de mekanismer via vilka effekter av arbetslöshet på individens välbefinnande kan tänkas uppstå. Avsnitten 9.4 och 9.5 innehåller en granskning av de studier som genomförts med svenska data.<sup>1</sup> Först diskuteras några uppmärksammade försök att spåra effekter av arbetslöshet med hjälp av aggregerade tidsseriedata över arbetslöshetstal och olika mått på ohälsa framför allt självmordsfrekvenser. Därefter presenteras, i avsnitt 9.5, studier som baserats på individdata. I ett avslutande avsnitt pekas på luckor i forskningen och därefter presenteras några förslag för den framtida forskningen på detta område.

## 9.2 Arbetslöshetens storlek och struktur

### 9.2.1 Arbetslöshetens storlek enligt olika mått

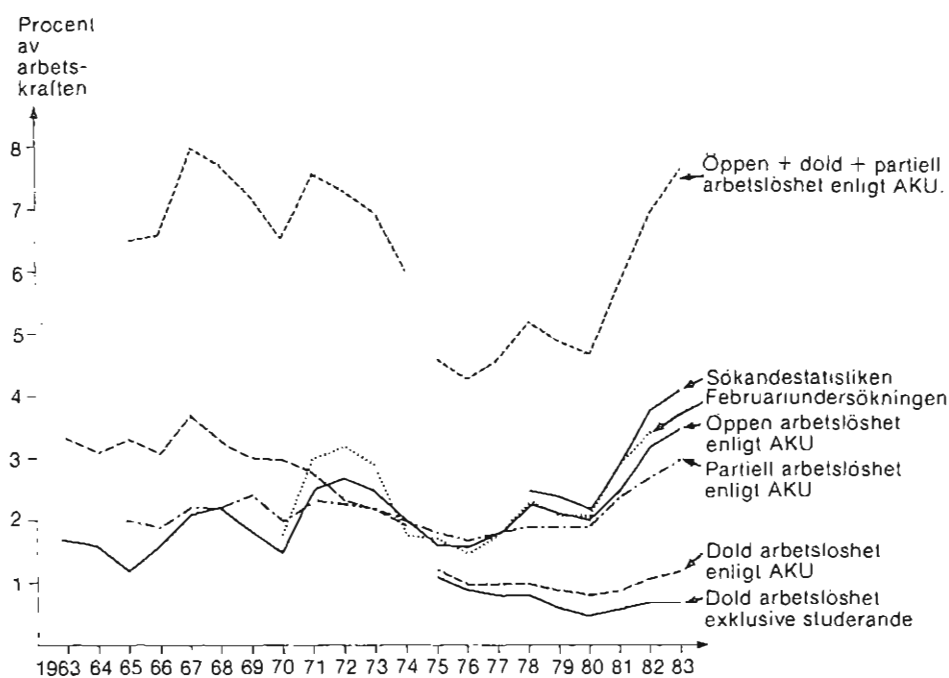
Det har alltid varit en omdiskuterad fråga hur arbetslöshet bör definieras och mätas. Med all säkerhet ställer olika typer av analyser krav på olika mått men även om man begränsar sig till en välfärdsorienterad (till skillnad från exempelvis en stabiliseringspolitisk) analys av arbetslöshet är det svårt att säga vilket mått som bör användas eller hur det ideala måttet bör konstrueras. Snarare skulle man kunna säga att en central uppgift för forskningen på detta område är att fastställa välfärdskonsekvenserna av olika typer av "arbetsmarknadsförlopp" så att man därmed kan få ett bättre underlag för att fastställa hur ett välfärdsrelevant mått bör konstrueras.

<sup>1</sup> Översikter, med jämförelser mot utländska studier, har tidigare stått till förfogande för Janlert (1981).

Vi börjar därför med att presentera olika arbetslöshetsmått för att i nästa avsnitt studera vad man vet om olika typer av arbetslöshet.

I figur 9.1 presenteras arbetslöshetsutvecklingen 1963–1983 enligt olika mått. Det mest använda arbetslöshetsmättet, från SCB:s arbetskraftsundersökningar, har under konjunkturtopparna uppgått till ca 1,2 procent (1965), 1,5 procent (1970), 1,6 procent (1975–76) och 2,0 procent (1979–80). Denna arbetslöshet kan med all säkerhet inte reduceras med annat än åtgärder som förbättrar arbetsmarknadens funktionssätt. Under lågkonjunkturerna har arbetslösheten enligt detta mått stigit med en till två procentenheter.

Figur 9.1 Olika mått på arbetslöshetens storlek, 16–64 år



Källa: Arbetskraftsundersökningarna, AMS

Nu hävdas ofta att detta arbetslöshetsmått underskattar den "verkliga" arbetslösheten. Redan arbetskraftsundersökningarna ger en möjlighet att komplettera med både s.k. partiell och dold arbetslöshet. Som partiellt arbetslösa räknas personer som arbetar ofrivillig deltid, dvs. de uppger på direkta frågor att de "kan och vill" arbeta mer.<sup>2</sup> Det är svårt tro att välfärdskonsekvenserna av denna typ av arbetslöshet är lika allvarlig som för öppen arbetslöshet, men man kan inte utan vidare bortse från den. Figuren visar att den partiella arbetslösheten följer den öppna mycket väl, även om de konjunkturrella fluktuationerna är betydligt mindre.

Till den dolda arbetslösheten räknas de som "kan och vill arbeta" under mätveckan men inte har sökt tillräckligt aktivt för att klassificeras

<sup>2</sup> Enbart de som arbetar mindre än 35 timmar per vecka tillfrågas. De som arbetar heltid, 40 timmar, och "kan och vill" arbeta mera finns det inte uppgifter om.

som öppet arbetslösa. De frågor som används för att definiera denna arbetslöshet ändrades något 1975 vilket motiverar brottet i kurvorna i figuren. Det dominerande draget i utvecklingen för den dolda arbetslösheten är den trendmässiga nedgången framför allt sedan 1960-talet. Denna trend gör det svårare att spåra eventuella konjunkturella fluktuationer men det intryck som figuren ger är ändå att den dolda arbetslösheten är, och har varit, ett strukturellt fenomen. Visserligen har den stigit något under lågkonjunkturen 1981–83, men det handlar bara om ett par tiondels procentenheter av arbetskraften. Det är också av visst intresse att notera att en allt större andel sedan 1975 varit studerande.

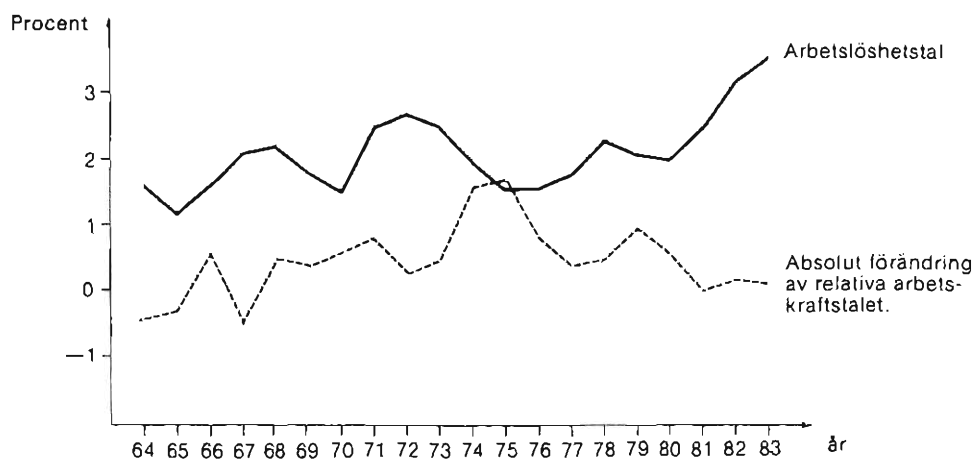
Under senare år har arbetsmarknadsstatistiken tillförts två nya arbetslöshetsmått. Den nya sökandestatistiken över arbetsförmedlingarnas verksamhet ger varje månad ett mått på antalet sökande vid förmedlingarna som är "aktuella för omedelbar placering". Som framgår av figuren ligger detta mått något högre än AKU:s vanligaste arbetslöshetsmått, varför det är troligt att det förra måttet fångar upp något av den dolda arbetslösheten.

Den s.k. februariundersökningen, som innebär ett antal tilläggsfrågor till arbetskraftsundersökningarna i februari månad, ger också ett nytt arbetslöshetsmått som kan beräknas från information om antalet personer som berörs av arbetslöshet någon gång under ett år och den genomsnittliga arbetslöshetstiden per år.<sup>3</sup> Detta mått ger en något högre arbetslöshet under lågkonjunkturåren 1971–73 och 1981–82 än det vanliga måttet från AKU.

Nu kan man gå ytterligare ett steg längre och hävda att även dessa explicita mått på arbetslöshet är otillräckliga. Ibland hävdas t.ex. att även de personer som är sysselsatta eller utbildas inom de olika arbetsmarknadspolitiska programmen bör räknas som arbetslösa. Detta kan säkert motiveras om syftet är att belysa olika stabiliseringspolitiska problem. Ur välfärdssynvinkel torde det avgörande dock vara huruvida programmen är effektiva eller ej, en fråga som vi lämnar därhän i detta kapitel.

Utvecklingen av arbetskraftsdeltagandet ger dock en antydning om att de olika måtten på arbetslöshet, som presenterades ovan, inte helt fångar upp sysselsättningskonsekvenserna av konjunktursvängningar i ekonomin. Trendmässigt har arbetskraftsdeltagandet stigit under de senaste två decennierna, men tillväxttakten har oftast avtagit någon procentenhet under lågkonjunkturerna vilket framgår av figur 9.2. Det framstår som en viktig uppgift att närmare studera vad som ligger bakom detta mönster, dvs. vilka grupper det är som lämnar arbetskraften eller inte inträder i arbetskraften under lågkonjunkturerna och vilka välfärdskonsekvenserna är av detta. Med tanke på den roll som förtidspensioneringen spelar för de äldre kan man misstänka att denna är en del av förklaringen till mönstret i figur 9.2. Man kan även tänka sig att utbildningssystemet fungerar som en konjunkturell buffert.

<sup>3</sup> Se Björklund (198



Figur 9.2 Arbetslöshetstal och förändring av arbetskraftsdeltagandet

Källa: Arbetskraftsundersökningarna

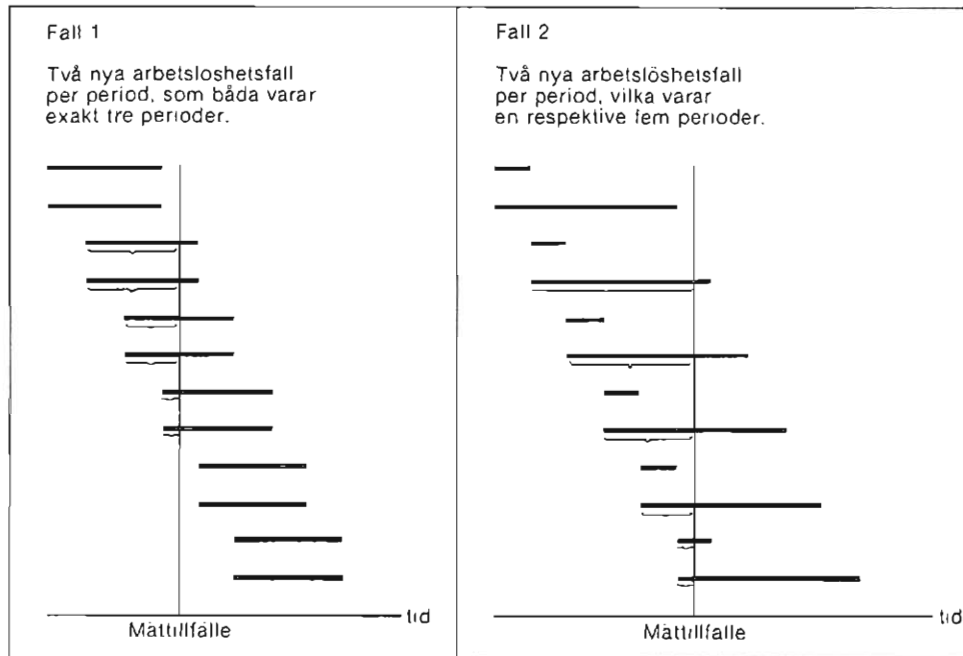
### 9.2.2 Arbetslöshetstider

En ur välfärdssynvinkel intressant aspekt på arbetslöshetens struktur är självfallet arbetslöshetens längd eller arbetslöshetstiderna för de arbetslösa. Är arbetslöshetstiderna på den svenska arbetsmarknaden långa eller korta? Alldeles bortsett från att man kan ha olika värderingar om var gränsen ska dras mellan kort- och långvarig arbetslöshet är detta, märkligt nog, en fråga som inte har något entydigt svar. Det finns nämligen flera olika mått på arbetslöshetstider och de behövs alla för att ge en nyanserad bild av arbetslöshetens struktur.

En närmare granskning av dessa mått ger vid handen att de genomsnittliga arbetslöshetstiderna på den svenska arbetsmarknaden i ett avseende kan sägas vara relativt korta (eller cirka 10–15 veckor) men i ett annat avseende är relativt långa (eller ca 30–40 veckor). För att förklara detta, möjligen något paradoxala, påstående och för att introducera olika sätt att beskriva arbetslöshetstider kan det vara meningsfullt att använda en figur som beskriver arbetslöshetstider på en fingerad och kraftigt förenklad arbetsmarknad.

I den vänstra delen av figur 9.3 beskrivs en arbetsmarknad där två personer blir arbetslösa varje period och där arbetslösheten varar exakt tre perioder. I den högra delen, som beskriver en annan arbetsmarknad, blir också två personer arbetslösa varje period, men en blir arbetslös bara en period medan den andre blir arbetslös hela fem perioder.





Arbetslöshetens storlek	: U = 6	U = 6
Nya arbetslöshetsfall per period:	F = 2	F = 2
Förväntad arbetslöshetstid för dem som blir arbetslösa	D = 3	D = 3
Genomsnittlig "ålder" för dem som är arbetslösa	: T =	T = 1/6 (4.5+3.5+2.5+1.5+0.5+0.5) = 2 1/6
	1/6 (2.5+2.5+1.5+1.5+0.5+0.5) = 1.5	
Förväntad arbetslöshetstid för dem som är arbetslösa	: 2T =	2T = 1/6 (5+5+5+5+1+5) = 4 2/6
	1/6 (3+3+3+3+3+3) = 3	

Figur 9.3

Om arbetslöshetsmätningen sker mitt under en period, så som visas av de vertikala linjerna i figuren, så ser man lätt att arbetslöshetens storlek blir sex personer i båda fallen. Vi kan således likna arbetslösheten vid en befolkning av en storlek på sex personer som ständigt förnyas. Liknelsen vid en befolkning är också bra att använda då man studerar olika mått på arbetslöshetstider.

Till att börja med kan vi notera att varje period blir två nya personer arbetslösa i båda fallen och dessa personer blir arbetslösa i genomsnitt tre perioder (i det högra fallet en respektive fem perioder). I befolkningstermer kan man säga att den förväntade livslängden för en nyfödd (i vårt fall den förväntade arbetslöshetstiden för en nybliven arbetslös) är tre perioder. Vi har härmed också illustrerat en vanlig uppdelning av arbetslöshetens storlek, nämligen som produkten av en inflödesterm och en tidsterm. Vi kan beteckna

$$U = F \times D$$

där U är arbetslöshetens storlek, F är antalet personer som blir arbetslösa per period och D är den förväntade arbetslöshetstiden för dem som blir arbetslösa. Ibland väljer man istället att dela upp det relativa arbetslöshetstalet i komponenter. Vi får då i stället:

$$\frac{U}{L} = u = \frac{F}{L} \times D = f \times D$$

där L är arbetskraftens storlek. Inflödestermen, f, får nu tolkas som sannolikheten för en arbetskraftsdeltagare att bli arbetslös en viss period.

Det bör betonas att denna komponentuppdelning bara gäller helt strikt på en statisk arbetsmarknad. I praktiken gäller dock identiteten ganska väl, åtminstone för årsdata.<sup>4</sup>

Ett annat mått på arbetslöshetstiden är en motsvarighet till befolkningens genomsnittsålder. I det vänstra fallet i figur 9.3 framgår det att de arbetslösa vid mättillfället varit arbetslösa i genomsnitt 1,5 perioder, dvs. "genomsnittsåldern" för de arbetslösa är 1,5 perioder. I det andra fallet blir denna arbetslöshetstid 2 1/6 period, dvs. klart längre än i det första fallet trots att det tidigare diskuterade måttet på arbetslöshetstid var identiskt i de två fallen. Det är detta mått som erhålls från de svenska arbetskraftsundersökningarna, eftersom man där frågar de arbetslösa hur länge de varit arbetslösa fram till intervjutidpunkten. Därför är det också ett ofta använt mått vid beskrivningar av arbetsmarknaden, även om den exakta innebörden av måttet sällan förklaras.

Ett tredje mått kan i befolkningstermer formuleras som den förväntade livslängden för den existerande befolkningen. I arbetslöshetstermer blir det således den förväntade totala arbetslöshetstiden för dem som är arbetslösa vid en viss tidpunkt. I de båda exemplen i figuren blir arbetslöshetstiderna, enligt detta mått, 3 respektive 4 2/6 perioder.

Vilka slutsatser leder då denna exercis fram till? En första slutsats, av mer begränsat intresse, är att de två senare måtten är proportionella mot varandra i båda exemplen. Rent formellt (se Salant (1977)) kan man också visa att (på en statisk arbetsmarknad) det tredje måttet är två gånger så högt som det andra.

En andra, och betydligt viktigare, slutsats är att det första och det tredje måttet blir identiska i det vänstra fallet men olika i det högra. Detta har att göra med spridningen i arbetslöshetsfallens längd. Om alla arbetslöshetsfall är lika långa, som i det vänstra fallet, är det lätt att inse att den förväntade arbetslöshetstiden för dem som *blir* arbetslösa är lika lång som för dem som *är* arbetslösa. Om det däremot förekommer spridning i arbetslöshetsfallens längd, som i det högra fallet, blir det genast en skillnad mellan de båda måtten. Man kan också formellt visa (se Salant (1977)) att ju större spridningen är i arbetslöshetsfallens längd desto större blir skillnaden mellan dessa båda mått. Detta betyder i sin tur att båda måtten bidrar till att ge en nyanserad bild av arbetslöshetens struktur.

<sup>4</sup> Se Björklund (1981 a), appendix till kapitel 2.

Det kan nu vara skäl att återkomma till frågan som ställdes inledningsvis, nämligen huruvida arbetslöshetstiderna är korta eller långa?

Låt oss studera exemplet till höger i figur 9.3 och samtidigt betrakta en period som "kortvarig" arbetslöshet och fem perioder som "långvarig". Vi ser då att, å ena sidan, bara hälften av alla arbetslöshetsfall som inträffar är "långa" medan, å andra sidan, hela fem av de sex personerna som är arbetslösa vid mättillfället kommer att bli arbetslösa "lång" tid. Med andra ord kan *de flesta arbetslöshetsfall* som inträffar *vara relativt kortvariga* men *de flesta av dem som är arbetslösa* komma att drabbas av *långvarig total arbetslöshet*. För att belysa detta faktum krävs det inte förvånande två olika mått.

Förutom dessa mått på genomsnittliga arbetslöshetstider förekommer ytterligare ett sätt att presentera arbetslöshetstider som har ett visst värde. Man brukar nämligen presentera andelen eller antalet arbetslösa som (vid intervju- eller mättidpunkten) varit arbetslösa längre än en viss tid. I våra båda exempel framgår att två av de sex varit arbetslösa längre än två perioder i det vänstra fallet, medan tre av de sex varit arbetslösa längre än två perioder i det högra fallet. Detta sätt att presentera arbetslöshetstider återfinns exempelvis i SCB:s pressmeddelanden om arbeidskraftsundersökningarna, i OECD (1983) och Åberg (1982).

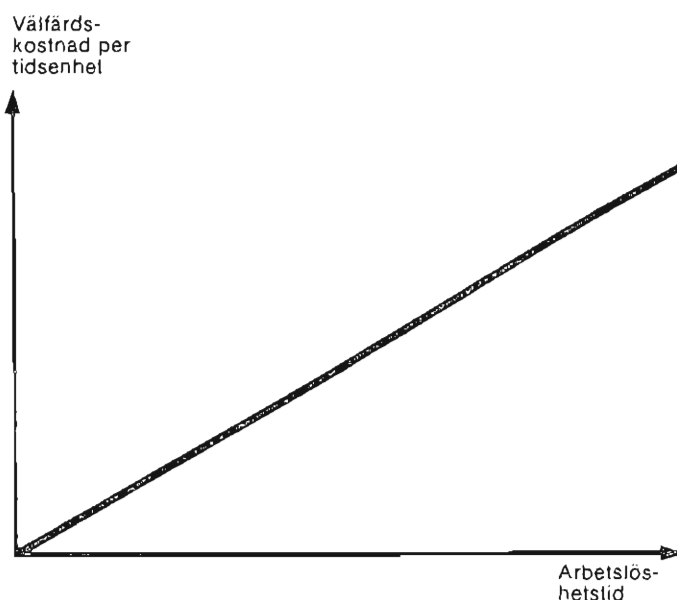
Man kan säga att detta mått ger ett svar på följande fråga: Antag att man med riktade åtgärder mot de långtidsarbetslösa kan åstadkomma att alla arbetslöshetsfall avslutas efter en viss tid<sup>5</sup> (två perioder i vårt exempel), hur mycket skulle då arbetslösheten reduceras? Ett sätt att avsluta alla arbetslöshetsfall efter en viss tid vore självfallet att erbjuda ett arbete åt alla som varit arbetslösa så länge. Detta sätt att beskriva arbetslöshetstiderna kan sägas ge en bild av storleksordningen på denna arbetsmarknadspolitiska uppgift.

Sammanfattningsvis finns det således flera sätt att beskriva arbetslöshetens tidsstruktur vilka kompletterar varandra om man vill ha en nyanserad bild. Men man kan likafullt fråga sig vilket mått som bör användas för ett specifikt syfte, i vårt fall för en välfärdsorienterad analys av arbetslöshet. Intuitivt förefaller det rimligt att fästa viss vikt vid spridningen i arbetslöshetsfallens längd, vilket skulle tala för ett mått som belyser situationen för dem som *är* arbetslösa.

En ansats till detta problem har föreslagits i litteraturen (se Layard (1981), (1982)). Antag att välfärdskonsekvenserna av arbetslöshet stiger med arbetslöshetens längd, något som de flesta säkert skulle bedöma som ett rimligt antagande. Antag vidare att sambandet är mycket enkelt eller en linjär funktion av arbetslöshetens längd av den typ som visas i figur 9.4. Man kan då visa att de totala "kostnaderna" för arbetslösheten är proportionella mot produkten av arbetslöshetens storlek och den förväntade arbetslöshetstiden för dem som *är* arbetslösa vid en viss tidpunkt. (Med tanke på att det andra måttet ovan i sin tur är proportionellt mot detta mått är det således likgiltigt vilket av dessa mått som används.)

Nu kan det självfallet ifrågasättas om arbetslöshetens välfärdskostnader kan representeras av ett så enkelt samband. Men som en första approximation, och i brist på mer ingående kunskaper om detta sam-

<sup>5</sup> Utan att därmed påverka situationen för övriga arbetslösa



Figur 9.4 Exempel på samband mellan arbetslöshetslid och arbetslöshetens "välfärds-kostnad"

band, förefaller det rimligt att för välfärdsorienterade frågeställningar i första hand använda ett mått som fångar upp betydelsen av spridningen i arbetslöshetsfallens längd. Det första måttet, och den uppdelning av arbetslöshetens storlek i inflöde och varaktighet som kan göras med hjälp av detta, har sannolikt störst relevans för analys av arbetslöshetens orsaker (se Björklund (1983 a) för en något mer ingående motivering).

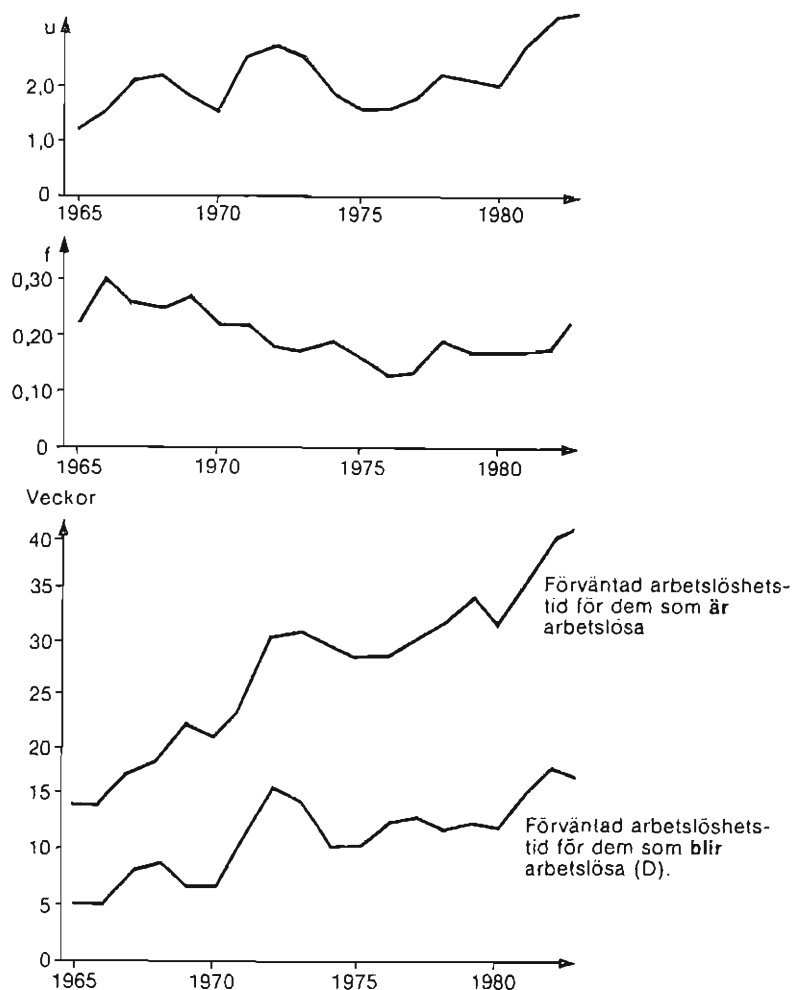
Hur ser då den svenska arbetslöshetens struktur ut i termer av arbetslöshetstider? De mått som diskuterats ovan finns alla tillgängliga för den öppna arbetslösheten enligt AKU.

I figur 9.5 presenteras utvecklingen för den relativa arbetslösheten, inflödet av nya arbetslösa per vecka (som andel av arbetskraften) och den förväntade arbetslöshetstiden för dem som *blir* respektive *är* arbetslösa.<sup>6</sup>

Mot bakgrund av den fråga som ställdes i början av detta avsnitt (Är arbetslöshetstiderna långa eller korta?) är det av speciellt intresse att studera nivåskillnaderna mellan de båda måtten på arbetslöshetstider. Den förväntade arbetslöshetstiden för dem som *blir* arbetslösa har sedan början av 1970-talet varit mellan 8 och 17 veckor med påtagliga cykliska fluktuationer. Däremot visar motsvarande mått för dem som *är* arbetslösa betydligt högre siffror. Om man således betraktar *arbetslöshetsfall* kan man hävda att arbetslöshetstiderna är ganska korta. Det kan då också ligga nära till hands att nedtona arbetslöshetens välfärdskonsekvenser.<sup>7</sup> Om man däremot istället betraktar dem som *är arbetslösa*, kan man hävda motsatsen. Förklaringen till detta empiriska mönster är, som illustrerades i figur 9.3 ovan, att spridningen i arbetslöshetsfallens längd är stor. Om alla arbetslöshetsfall vore lika långa skulle ju dessa båda mått vara identiska. Det är därför ett mindre antal, men ganska långvariga, arbetslöshetsfall som ger det största "bidraget" till arbetslöshetens storlek.

<sup>6</sup> För en diskussion av mätmetoder se Björklund (1981 a) kap. 2.

<sup>7</sup> Ett konkret exempel är Martin Feldsteins artikel i Ekonomisk Debatt 1983:4.



Figur 9.5 Arbetslöshetstal ( $u$ ), arbetslöshetsin-  
de ( $f$ ), arbetslöshets-  
tid ( $D$ ), 16–64 år

Källa: Arbetskrafts-  
undersökningarna, egna  
räkningar

Som nämndes ovan kan man också intressera sig för hur stor andel av de arbetslösa som varit arbetslösa längre än en viss tid. I tabell 9.1 presenteras sådana data. Självfallet är utvecklingen av dessa serier mycket likartad utvecklingen av den förväntade arbetslöshetstiden för dem som är arbetslösa.

Tolkningen av data för exempelvis 1982 är således att arbetslösheten skulle kunna reduceras med 22 respektive 44 procent om alla arbetslösa

Tabell 9.1. Andelen av de arbetslösa som varit arbetslösa längre än 13 respektive 26 veckor.

	1971	72	73	74	75	76	77	78	79	80	81	82	83
Mer än 26 v	11 %	17 %	18 %	17 %	15 %	15 %	16 %	18 %	20 %	17 %	18 %	22 %	25 %
Mer än 13 v	27 %	35 %	36 %	32 %	32 %	32 %	34 %	38 %	37 %	34 %	38 %	44 %	46 %

erbjöds (och accepterade) ett arbete efter 26 respektive 13 veckor. Detta är de högsta talen för perioden 1971—1982. Även under högkonjunkturåren 1975/76 var dock talen relativt höga, 15 respektive 32 procent.

Så länge man håller sig till den öppna arbetslösheten enligt arbetskraftsundersökningarna är det således möjligt att ge en relativt nyanseerad bild av arbetslöshetens struktur i termer av arbetslöshetstider. Men det finns flera brister med detta material som måste betonas.

En första brist är, som framgick ovan, att själva arbetslöshetsmättet kan underskatta det man egentligen vill mäta. En viktig fråga är därför hur arbetslöshetstiderna skulle påverkas om ett mer utvidgat arbetslöshetsmått användes. Om de arbetslösa så att säga "vandrar" från en arbetslöshetskategori till en annan kan arbetslöshetstiderna självfallet bli kraftigt underskattade. I vilken utsträckning detta är fallet är dock svårt att säga utifrån befintlig statistik. Det enda man vet, utifrån den statistik som presenteras, är att ca 20 procent av de dolt arbetslösa uppger att de sökt arbete under de senaste 8 veckorna. En mer ingående flödesanalys baserad på AKU:s grundmaterial skulle dock kunna ge en bättre belysning av detta problem. En amerikansk studie av Clark och Summers (1979) som baserades på de amerikanska arbetskraftsundersökningarna kan här tjäna som metodologisk förebild.

En andra brist är att de reguljära arbetskraftsundersökningarna inte ger någon information om *upprepade* arbetslöshetsfall. För många personer kan självfallet flera upprepade arbetslöshetsfall som är "avbrutna" av exempelvis korta vikariatsarbeten vara lika problematiska som ett enstaka långt arbetslöshetsfall. En del information om upprepade arbetslöshetsfall ges dock av den s.k. februariundersökningen som nämndes ovan. Denna ger information bl.a. om det totala antalet arbetslöshetsveckor per person och år. Med hjälp av denna information kan man dekomponera inflödestermen ovan i en term som avser antalet personer som berörs av arbetslöshet och en term som avser antalet arbetslöshetsfall per person (se EFA:s förra betänkande samt Björklund (1981 a)). Rent empiriskt visar det sig vara speciellt viktigt att beakta förekomsten av upprepade arbetslöshetsfall för de yngre åldersgrupperna.<sup>8</sup>

Det vore dock önskvärt med mer information om förekomsten av upprepade arbetslöshetsfall än vad februariundersökningen erbjuder. Ett år är nämligen en ganska kort tid och till detta kommer att tolkningen av informationen försvåras av att många arbetslösa bara får en del av sin arbetslöshet noterad under det år som undersökningen avser. Det skulle säkert också vara möjligt att bearbeta sökandestatistiken på ett sådant sätt att mer information om upprepade arbetslöshetsfall kunde erhållas.

### 9.2.3 Arbetslöshetens bakgrund

Sedan 1975 föreligger information om arbetslöshetens orsaker i den meningen att man frågar de arbetslösa hur de blev arbetslösa. Arbetskraftsundersökningarna skiljer mellan följande orsaker:

- 1 *Nyinträdande* i arbetskraften, dvs. bland andra de ungdomar som lämnar skolan för att söka arbete.
- 2 *Återinträdande* i arbetskraften, dvs. personer som någon gång tidiga-

<sup>8</sup> I Björklund (1981 c) presenteras en slags motsvarighet till tabell 9.1 men med beaktande av upprepade arbetslöshetsfall. Det visar sig att för ungdomar (16—24 år) skulle arbetslösheten (åren 1977—80) reduceras med 34 procent om alla fick ett arbete efter sammanlagt 13 arbetslöshetsveckor under ett kalenderår. Om man istället fokuserade på enstaka arbetslöshetsfall som i tabellen ovan skulle motsvarande siffra bli 23 procent.

re varit sysselsatta men som återigen börjat söka arbete efter att ha varit studerande, hemarbetande, sjuka, gjort militärtjänst eller liknande.

3 *Permitterade.*

4 *Personal- och driftsinskränkningar.*

5 *Åtaget arbete slutfört,* dvs. personer som tidigare haft ett tidsbegränsat arbete, t.ex. vikariat

6 *Övriga.*

Denna information presenteras i tabell 9.2 tillsammans med data om arbetslöshetsliden.

Tabell 9.2. Arbetslöshetens bakgrund

År	Nyinträdande		Återinträdande		Permitterade		Personalinskr.		Åtaget arbete slutfört		Övriga	
	Antal	Arbetslöshets-tid <sup>a</sup>	Antal	Arbetslöshets-tid <sup>a</sup>	Antal	Arbetslöshets-tid <sup>a</sup>	Antal	Arbetslöshets-tid <sup>a</sup>	Antal	Arbetslöshets-tid <sup>a</sup>	Antal	Arbetslöshets-tid <sup>a</sup>
1975	6 000	28,0	18 600	28,0	2 000	16,0	10 000	52,0	14 700	22,0	16 000	34
1976	6 700	23,8	16 300	28,4	1 700	12,4	9 500	45,8	15 200	20,6	16 400	29
1977	6 900	27,4	17 900	30,8	1 700	10,8	11 700	36,4	19 600	24,0	17 100	28
1978	8 200	31,4	19 100	29,6	2 900	11,2	18 300	41,6	25 500	25,0	19 700	34
1979	8 900	28,6	17 300	28,6	1 400	14,8	15 600	53,8	26 700	24,4	18 200	32
1980	8 200	22,4	17 200	27,0	1 500	9,6	12 400	53,0	25 200	22,4	20 100	35
1981	9 800	29,6	19 700	30,0	2 000	7,2	21 500	41,8	35 200	26,8	19 400	36
1982	11 400	30,4	24 300	36,8	2 100	10,8	32 200	47,4	46 400	30,8	20 800	40
1983	12 300	34,8	22 900	40,0	1 900	9,4	36 100	57,4	56 200	29,0	21 700	47

<sup>a</sup> Förväntad arbetslöshets-tid (i veckor) för dem som är arbetslösa.

En viktig slutsats är att de som blivit arbetslösa på grund av permittering eller personalinskränkning endast utgör mellan 15 och 25 procent av det totala antalet arbetslösa. Andelen tycks stiga under lågkonjunkturerna. Som framgår nedan har de flesta studier av arbetslöshetens konsekvenser begränsats till just grupper som förlorat sina arbeten till följd av uppsägningar och företagsnedläggningar. Det finns flera skäl att tro att de resultat som erhålls från sådana studier inte kan generaliseras till de övriga kategorierna. Dels finns det skäl att tro att det innebär en speciellt stor omställning för den enskilde att förlora ett arbete som han kanske haft under mycket lång tid, dels visar data över arbetslöshets-tiderna att detta kan vara en grupp med särskilt stora problem.

En annan intressant observation är att gruppen "övriga" är relativt stor, åtminstone under högkonjunkturerna. Det är omöjligt att exakt veta vad som gömmer sig bakom denna post,<sup>9</sup> men det *kan* här röra sig om frivilliga avgångar vars välfärdskonsekvenser inte alls behöver vara negativa trots de långa arbetslöshets-tiderna. Information från vissa arbetslöshetskassor (se Björklund och Holmlund (1983)) ger också vid handen att frivilliga avgångar är vanliga, i synnerhet i samband med

<sup>9</sup> Den enda inform som AKU:s råtaba ger är att "hälsosk pension, nyttning anges för ca hälften denna kategori.

flyttningar för någon annan hushållsmedlem. Det vore självfallet önskvärt med mer information om denna kategori, men det är inte alls någon orimlig hypotes att merparten av dessa inte bör inkluderas i ett "välfärdsorienterat" arbetslöshetsmått.

Statistiken om arbetslöshetens bakgrund är dock inte problemfri ens i sin nuvarande form. Ett visst godtycke måste självfallet ligga bakom gränsdragningen mellan de olika grupperna. Till detta kommer att begreppen som sådana kan vara tvivelaktiga; bl.a. har Clark och Summers (1979) påpekat att (för USA) bakom kategorin "återinträdande" finns många personer som bara gjort ett tillfälligt avbrott i sitt sökande efter arbete.

### 9.3 Teorier och metoder

#### 9.3.1 Arbetslöshet och välfärd enligt olika teorier

Av flera skäl är det viktigt att en studie av arbetslöshetens individuella effekter utgår från en väl preciserad teoretisk referensram över sambandet mellan arbetslöshet och välfärd. Med teoretisk referensram menas här att man bör kunna precisera på vilket sätt, och via vilka variabler, som arbetslöshet påverkar individen. Ett skäl till att detta är viktigt är att man rent statistiskt kan studera felaktiga samband om analysen inte beaktar de bakomliggande orsakssambanden på ett korrekt sätt. Ett annat skäl är att ingående kunskap om det sätt på vilket arbetslöshet påverkar individen kan ge värdefull insikt om effekter av olika typer av samhällsinsatser. I litteraturen kan man grovt skilja mellan åtminstone tre olika typer av "teorier" som pekar på förekomsten av negativa effekter av arbetslöshet.

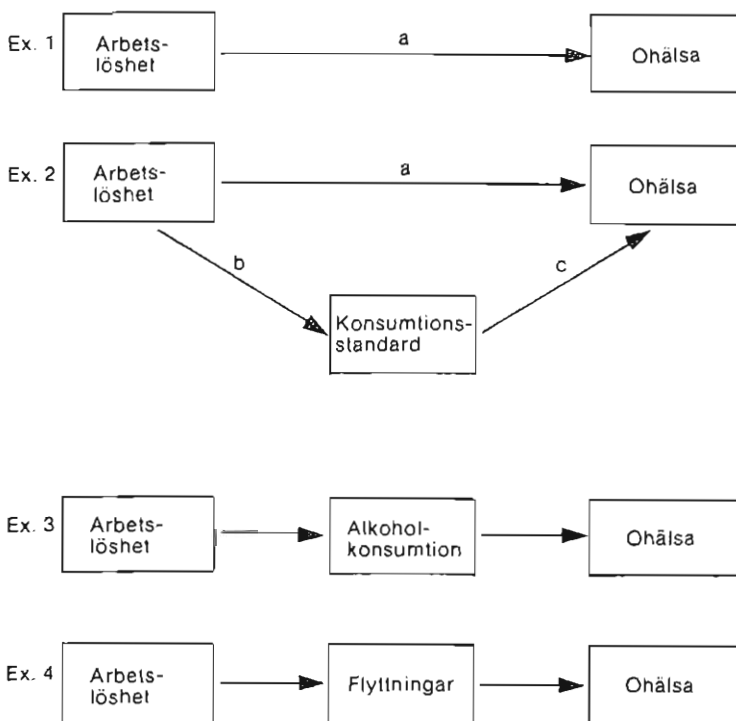
De *första* betonar rent *psykologiska* mekanismer och utgår från de omställningsproblem som den arbetslöse ställs inför.<sup>10</sup> Likafullt handlar det här om relativt olikartade kausala samband. För att illustrera olika samband som påpekats i litteraturen, använder vi figur 9.6 nedan, där ett antal olika kausala strukturer presenteras på ett enkelt sätt. För det första kan det finnas en direkt effekt av arbetslöshet på individens psykiska hälsa, vilken härrör från arbetets betydelse för självkänsla och sociala kontakter. I figurens första exempel anges detta med pilen *a* från arbetslöshet till ohälsa. Man kan här tänka sig att ohälsa representerar såväl psykisk som fysisk ohälsa, eftersom dessa båda typer av ohälsa är ömsesidigt beroende av varandra.

Utöver denna direkta effekt kan arbetslöshet *dessutom* påverka den psykiska hälsan *via* lägre konsumtionsstandard till följd av de inkomstförluster som arbetslösheten kan ge upphov till. Denna mekanism markeras av pilarna *b* och *c* i det andra exemplet. Den lägre konsumtionsstandard kan i de flesta inkomstlagen innebära en smärtsam omställning. I lägre inkomstlagen kan arbetslöshet, åtminstone torde detta ha kunnat ske förr i tiden, ge upphov till problem av typ undernäring.

En rimlig gissning är dock att den effekt som verkar via lägre konsumtionsstandard har blivit allt mindre sett i ett längre tidsperspektiv. Det är

<sup>10</sup> Diskussioner av detta lag återfinns bl.a. hos Brenner och Bartell (1983), Brenner och Cooney (1983), Stern (1983) m.fl.





Figur 9.6 Tänkbara kausala samband mellan arbetslöshet och ohälsa

emellertid viktigt att veta huruvida eventuella effekter av arbetslöshet verkar via lägre konsumtionsstandard eller ej, eftersom kopplingen mellan dessa båda variabler (dvs. pilen b i figuren) kan elimineras med ett mer ambitiöst ersättningssystem för de arbetslösa.

I litteraturen har även andra mekanismer framhållits. Ett exempel är effekter på alkoholkonsumtion, vilket i sin tur påverkar hälsan negativt (exempel 3 i figuren). Ytterligare ett är att arbetslöshet framtvingar flyttningar som i sin tur kan innebära en svår omställning. Dessa samband kan självfallet föreligga samtidigt med dem som illustrerats med exemplen 1 och 2.

En *andra* typ av teori, som förutsäger negativa effekter av arbetslöshet, utgår från mer ekonomiska mekanismer och leder fram till olika hypoteser om sambandet mellan arbetslöshetsperioder av olika längd och karriärutveckling. Åtminstone en spekulativ användning av olika resultat från s.k. human-kapital teori leder fram till följande hypoteser.<sup>11</sup> En person som är arbetslös förlorar möjligheten till kunskapsinläring på arbetsplatsen. Detta kan resultera i en sämre löneutveckling än vad som annars vore möjligt. Självfallet stiger denna förlust med arbetslöshetens *längd*. Det är också troligt att sådana effekter är större för ungdomar än för äldre eftersom human-kapital teorin säger att kunskapsinläringen faller med stigande ålder.

Man kan också tänka sig att värdet av redan inhämtade yrkeskunskaper kan reduceras för personer som blir arbetslösa i samband med strukturomvandlingen i ekonomin. Sådana förluster har självfallet inget

<sup>11</sup> Se Björklund (1981 för en översikt.

samband med arbetslöshetens längd och kan förväntas vara störst för äldre som under en längre tid skaffat sig speciella yrkeskunskaper. Det är också viktigt att påpeka att sådana förluster kan uppstå utan att arbetslöshet uppstår, varför man rent semantiskt kan ifrågasätta om det är en effekt av *arbetslöshet*. Det kan dock vara en typ av inkomstförlust som vissa grupper av arbetslösa har drabbats av.

Dessa typer av förluster i samband med arbetslöshet kan vara viktiga för vissa grupper av arbetslösa men de behöver inte drabba alla. För det första är det uppenbart att detta human-kapital teoretiska resonemang främst gäller "karriäryrken", där kunskapsinläring på arbetsplatsen har betydelse för löneutvecklingen. Det är möjligt att relativt lite av den totala arbetslösheten återfinns inom sådana yrken. För det andra gäller effekterna ovan främst för helt oförväntad arbetslöshet. När det gäller arbetslöshet som kan förutses, exempelvis säsongarbetslöshet inom vissa branscher, kan man istället förvänta helt annorlunda samband. På en väl fungerande marknad borde branscher med relativt höga bestående arbetslöshetsrisker tvingas erbjuda högre löner för att rekrytera och behålla sin arbetskraft. Detta brukar kallas kompenserande löneskillnader och exemplifieras av talesättet att "statens kaka är liten men säker".

En *trede* typ av "teori" eller "mekanism", som återfinns i litteraturen, utgår från sambandet mellan arbetslöshet och ekonomisk tillväxt. Tanken är här att hög arbetslöshet leder till lägre produktionstillväxt i samhället och därmed i förlängningen till mindre resurser till åtgärder som förbättrar hälsotillståndet, exempelvis sjukvård. Detta är självfallet en mycket indirekt effekt av arbetslöshet. Man kan rentav fråga om det är arbetslösheten som är den grundläggande orsaken till försämrad hälsa. Men det samband som åsyftas här kan ändå vara viktigt att beakta vid olika studier av arbetslöshetens effekter.

### 9.3.2 Metodproblem

Det är en svår uppgift att testa de hypoteser som teorierna ovan ger upphov till. Skälet till detta är framför allt att arbetslösheten är mycket ojämnt fördelad inom befolkningen. I synnerhet drabbar arbetslöshet grupper som även av helt andra skäl än arbetslöshet kan ha en svag ställning både vad gäller hälsa i olika avseenden och karriärställning i termer av exempelvis lön. När man studerar sambandet mellan hälsa eller lön å ena sidan och arbetslöshet å den andra i ett slumpmässigt urval från befolkningen eller arbetskraften är det därför vanligt att man finner starka negativa *samband* eller *korrelationer*. Svårigheten består dock i att avgöra hur mycket, om något av dessa samband som är en *ren effekt* av arbetslöshet, och hur mycket som beror av att låg lön och höga arbetslöshetsrisker respektive dålig hälsa och höga arbetslöshetsrisker har gemensamma orsaker.

Några konkreta exempel kan illustrera förekomsten av korrelation mellan arbetslöshet och några andra variabler som mäter någon form av välfärd liksom de problem som är förknippade med att fastställa hur mycket av korrelationen som kan betecknas som en effekt.

I Björklund (1981 a, kapitel 5) studeras sambandet mellan arbetslös-

hetserfarenheter och lönen i det efterföljande arbetet. Det är relativt lätt att finna ett *samband* mellan dessa variabler; det framgår exempelvis att när man jämför lönenivån 1974 mellan två personer som är lika gamla och av samma kön men där den ene varit arbetslös under det föregående året och den andre inte, så har personen med arbetslösheterfarenhet i genomsnitt drygt 12 procent lägre lön. Självfallet kan man inte utan vidare hävda att detta är en effekt. Den arbetslöse kan självfallet ha lägre utbildning, erfarenhet, ambition eller begåvning än den som inte drabbats av arbetslöshet. Man måste därför på ett tillfredsställande sätt "kontrollera för" sådana variabler för att kunna dra slutsatser om förekomsten av effekter.

Ett annat exempel där det är svårt att skilja mellan korrelation med bakomliggande variabler och effekter av arbetslöshet gäller ett speciellt mönster som man kan finna mellan arbetslöshetens längd och sannolikheten att lämna arbetslösheten. Som framgår av Tabell 9.3 faller sannolikheten att lämna arbetslösheten kraftigt med arbetslöshetens längd; för dem som varit arbetslösa kort tid (1–4 veckor) är sannolikheten per vecka mellan 8 och 13 procent medan den bara är mellan en och två procent för dem som varit arbetslösa över ett halvår. Man kan tänka sig två förklaringar till detta. En förklaring kan vara att det de facto blir svårare och svårare att få ett arbete ju längre arbetslösheten varar. I så fall kan man tala om en effekt av arbetslösheten; arbetslöshetens längd *påverkar* möjligheten att få ett arbete. En annan förklaring kan vara att möjligheten för varje enskild individ att få ett arbete är konstant, men skiljer sig kraftigt mellan de arbetslösa. I så fall kommer de som är mest attraktiva för arbetsgivarna att relativt snabbt få ett arbete och bland de långtidsarbetslösa återstår då de med sämre möjligheter. Man kan då självfallet inte tala om någon effekt. Att skilja mellan dessa båda förklaringar är ingen lätt uppgift (se exempelvis Borjas och Heckman (1980)).

Ett tredje exempel gäller sambandet mellan mental eller psykisk hälsa och arbetslöshet. Även här är det lätt att finna samband, något som illustreras av en studie av arbetslöshet och mental ohälsa som baserats på levnadsnivåundersökningarnas data (se Björklund (1984)). Där framgår att i det studerade urvalet, som bestod av personer som var arbetskrafts-

**Tabell 9.3. Samband mellan arbetslöshetens längd och sannolikheten att lämna arbetslösheten**

	Sannolikheten att lämna arbetslösheten per vecka			
	1979	1980	1981	1982
Arbetslösa 1–4 veckor <sup>a</sup>	0,13	0,12	0,09	0,08
Arbetslösa 14–26 veckor <sup>b</sup>	0,07	0,07	0,08	0,07
Arbetslösa 27–39 veckor <sup>c</sup>	0,01	0,01	0,02	0,02

<sup>a</sup> Beräknade genom att använda information om hur många av dem som varit arbetslösa 1–4 veckor som 8 veckor senare varit arbetslösa 9–12 veckor.

<sup>b</sup> Beräknade genom att använda information om hur många av dem som varit arbetslösa 14–26 veckor som 13 veckor senare varit arbetslösa 27–39 veckor.

<sup>c</sup> Beräknade som i 2) ovan för dem som varit arbetslösa 27–39 veckor.

deltagare, uppvisade drygt 30 procent av dem som var eller nyligen varit arbetslösa någon form av symptom på mental ohälsa jämfört med cirka 23 procent av de övriga. Precis som i exemplet med löner ovan måste man självfallet för att kunna tala om effekter kontrollera för inflytandet av andra variabler som kan påverka såväl arbetslöshet som hälsovariabeln. När det gäller studium av hälsa (fysisk såväl som psykisk) och arbetslöshet tillkommer dessutom ett annat metodproblem som har att göra med kausalitetens riktning. Det finns nämligen rimliga skäl att tro, inte bara att arbetslöshet leder till sämre hälsa, utan också att dålig hälsa leder till arbetslöshet.

Sammanfattningsvis har dessa tre exempel visat på två centrala metodproblem som man stöter på då man önskar testa hypoteserna ovan. För det första måste man på ett tillfredsställande sätt kunna beakta, eller "kontrollera för", olika bakomliggande variabler som kan påverka såväl arbetslöshetsrisker som den välfärdsvariabel som står i centrum för intresset. För det andra måste man beakta att kausaliteten mellan arbetslöshet och olika välfärdsvariabler kan gå i båda riktningarna.

I litteraturen kan man grovt urskilja två olika analytiska ansatser för att hantera dessa metodproblem och därmed testa hypoteserna ovan på ett rimligt sätt. Den ena baseras på aggregerade tidsseriedata över olika mått på hälsa, arbetslöshet och andra faktorer som bedöms som viktiga för utvecklingen av befolkningens hälsa. Den andra baseras på individdata och går ut på att jämföra olika mått på välfärd mellan individer med olika arbetslöshetserfarenheter.

## 9.4 Studier av aggregerade tidsseriedata

Ett flertal mycket uppmärksammade studier baserade på tidsseriedata har genomförts för andra västländer än Sverige av den amerikanske forskaren Harvey Brenner. Den använda metoden kan illustreras med hjälp av en studie av dödlighetens utveckling i England och Wales under perioden 1936—76 (Brenner (1979)).

Brenner försöker i denna studie med hjälp av regressionsanalys förklara dödlighetens utveckling med fem variabler. Dessa är: (i) den trendmässiga nivån på real disponibel inkomst per capita; (ii) avvikelsen mellan faktisk och trendmässig inkomstnivå per capita; (iii) årlig tillväxt av per capita inkomsten; (iv) andelen av statens utgifter som används för socialpolitiska ändamål; (v) arbetslöshetens storlek (vilken tillåts påverka dödligheten både direkt och med några års tidsfördröjning). Brenner finner med denna analysteknik att arbetslöshet har ett statistiskt signifikant inflytande på dödlighetstalen. Detta förklarar Brenner bland annat med att arbetslöshet leder till förlust av såväl inkomst som social status för de drabbade och deras familjer.

Denna studie har dock blivit utsatt för en kritisk granskning av bland andra Gravelle m. fl. (1981). De riktar kritik av flera slag, men betonar framför allt att förklaringsvariablerna utöver arbetslöshet knappast kan fånga upp inflytandet av alla de faktorer som bör ha reducerat dödlighetsriskerna under den period som analysen avser. Samtidigt finns det

en kraftig strukturell nedgång av arbetslösheten från en hög nivå under de första fem—sex åren av tidsperioden. Därför menar kritikerna att arbetslöshetsvariabeln kan ha fångat upp effekten av andra förändringar i samhället som har reducerat dödligheten under denna period. Denna misstanke får stöd av vissa känslighetsanalyser av Brenners resultat som de också genomför. Bland annat studeras om resultaten är robusta i den meningen att de kvarstår även då analysen begränsas till kortare tidsperioder, då enbart de cykliska fluktuationerna i arbetslöshet föreligger. Slutsatsen av denna känslighetsanalys är att resultaten inte är robusta i detta avseende. Det visar sig också att ekvationens prognosförmåga utanför estimationsperioden är svag.

Sammanfattningsvis är det mot denna bakgrund rimligt att hävda att Brenners resultat för England och Wales är mycket osäkra.

Det finns inga direkta motsvarigheter till Brenners analys på svenska data.<sup>12</sup> En studie av självmordens utveckling under perioden 1915—1968 har dock genomförts av Norström (1983).

I denna studie skattas självmordstalet (antalet självmord per 100 000 invånare) som en linjär funktion av två förklaringsvariabler, nämligen (i) alkoholkonsumtionen per capita och (ii) arbetslöshetsstalet (som andel av arbetskraften). Två olika tidsperioder särskiljs, nämligen 1915—1941 och 1942—1968.

De viktigaste resultaten sammanfattas i tabell 9.4 nedan. Om man studerar ekvationerna 1 och 3, vilka enligt Norströms olika statistiska och teoretiska kriterier är de mest tillförlitliga, så finner man att alkoholkonsumtionen har en signifikant effekt på självmordstalet under båda perioderna. Arbetslöshetsstalet har däremot en signifikant höjande effekt enbart under den första perioden.

Det finns dock åtminstone två invändningar som kan riktas mot denna analys. En första invändning gäller valet av alkoholkonsumtion som "kontrollvariabel". Antag att man, till skillnad från Norström som hade ett mer allmänt syfte med sin studie, i första hand vill bedöma effekten av arbetslöshet på självmordstalet. I så fall måste man beakta att

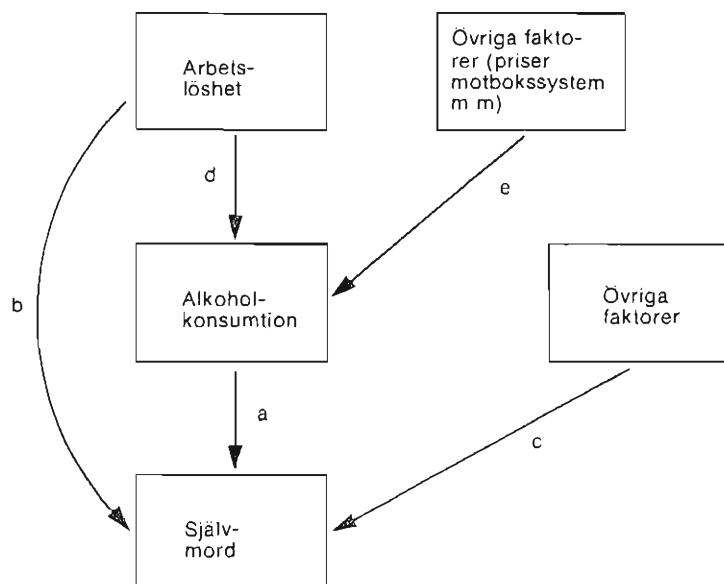
**Tabell 9.4. Regressionsskattningar av självmordstalets förklaringsfaktorer. Inom parentes presenteras t-kvoter.**

Ekv.	Period	Intercept	Alkohol- konsumtion per capita	Arbets- löshet	DW	R <sup>2</sup>
1	1915—41	13,46 (15,65)	1,29 (6,86)	0,25 (4,28)	2,03	0,77
2	1915—41	18,46 (23,94)	—	0,33 (3,42)	1,36	0,32
3	1942—68	2,58 (1,18)	3,51 (9,93)	0,57 (1,63)	2,27	0,84
4	1942—68	23,49 (19,29)	—	-1,41 (-2,23)	0,57	0,17

*Källa:* Norström (1983). Ekvationerna är nr 7, 9, 12 och 14 av dem som presenteras av Norström.

<sup>12</sup> När detta skrivs på dock en sådan studie Harvey Brenner.

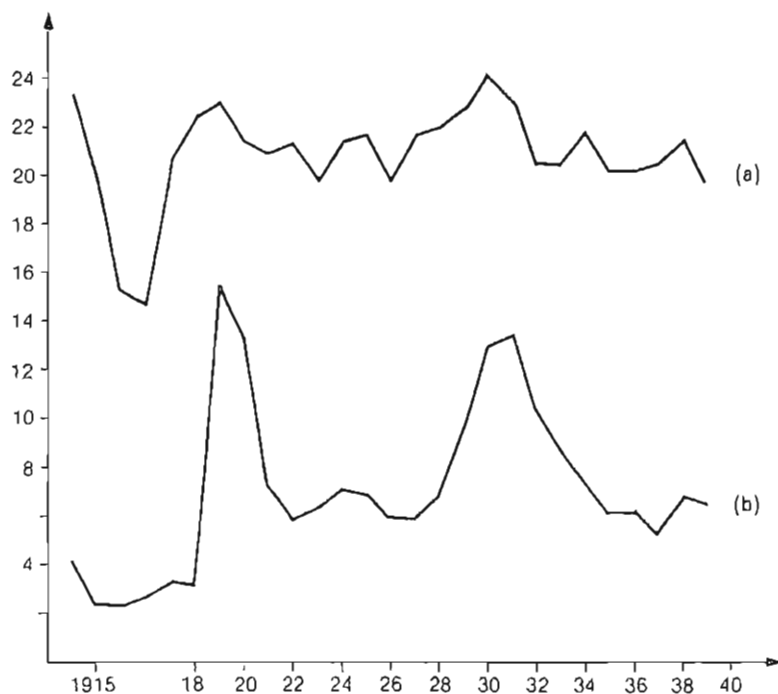
arbetslöshet kan påverka självmordstalet *via* högre alkoholkonsumtion. Säg att man tror på en kausal struktur av följande slag:



Ekvationerna 1 och 3 i tabellen fångar då bara upp den direkta effekten av arbetslöshet (dvs. *b*). Det finns dock dessutom en indirekt effekt som går via *d* och *a* vilken också måste beaktas. I princip finns det två sätt att göra detta. Ett sätt är att skatta också sambandet mellan alkoholkonsumtion och arbetslöshet. Ett annat sätt är att låta alkoholkonsumtionen utgå ur ekvationen.<sup>13</sup> Man får då de resultat som presenteras i ekvationerna 2 och 4. Koefficienten för arbetslöshet blir då starkare under den första perioden, men *negativ* under den andra. Det senare skulle bara kunna förklaras av att arbetslöshet sänker alkoholkonsumtionen, dvs. av att *d* i figuren ovan är negativ. Detta förefaller tveksamt, åtminstone mot bakgrund av den allmänna diskussionen inom denna litteratur. De statistiska måtten (DW och  $R^2$ ) tyder dock på att ekvationerna 2 och 4 är något osäkra; viktiga förklaringsvariabler kan ha utelämnats.

Därmed är man inne på den andra invändningen, nämligen att man kan ifrågasätta om inte inflytandet av andra bestämningsfaktorer än alkoholkonsumtionen kan snedvrider skattningen av koefficienten för arbetslöshet. Det är inte orimligt att tro att den successiva förbättringen av exempelvis sjukvården och socialförsäkringssystemet kan ha haft en effekt vid sidan om alkoholkonsumtion och arbetslöshet. Det kan dock vara svårt att operationalisera sådana bestämningsfaktorer. Ett grovt substitut för sådana variabler är en trendvariabel. Egna skattningar på dessa data har dock visat att resultaten i tabell 9.4 inte påverkas av att också en trend inkluderas bland de förklarande variablerna.

<sup>13</sup> Detta betyder att man, i termer av gängse modellteoretiska begrepp, estimerar den reducerade formen i stället för separata strukturekvationer.



Källa: Data har erhållits från Thor Norström.

Figur 9.7 Arbetslöshet och självmordstal (a) 1915–1941

Norströms studie ger således en viss indikation om ett konjunktorellt mönster i självmordstalen under mellankrigstiden. Detta mönster kan också skönjas i figur 9.7 där Norströms data presenteras.

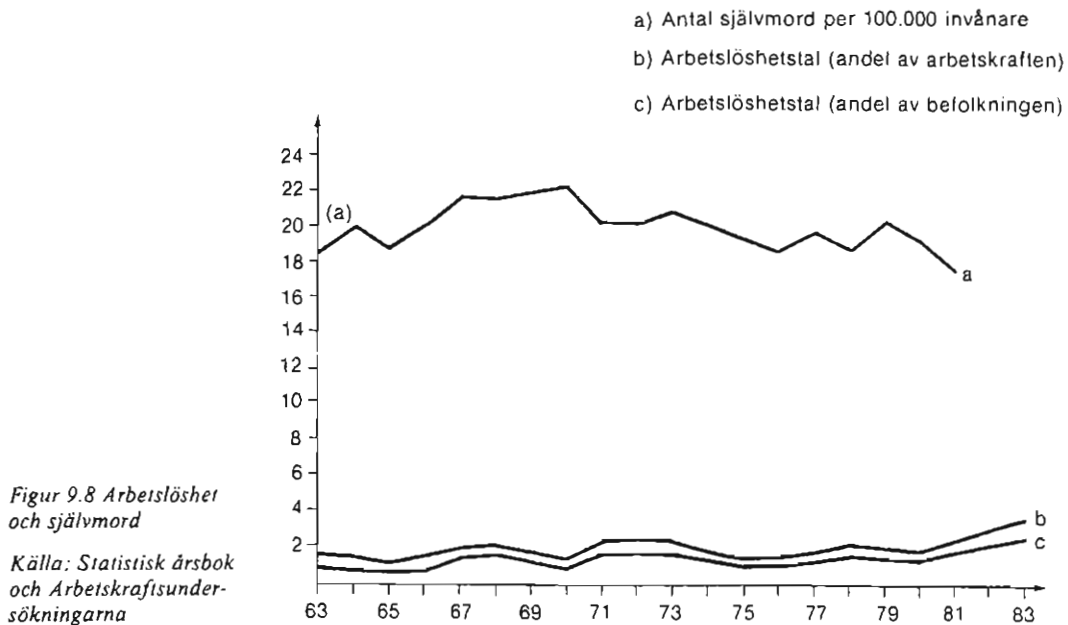
Av ännu större intresse är dock om ett cykliskt mönster i självmordstalen kan spåras även under de senaste decennierna. Figur 9.8 ger ett visst underlag för att studera detta. Där presenteras självmordstal och arbetslöshet under perioden 1963–1981.

En granskning av figuren ger vid handen att det är mycket svårt att spåra något enkelt samband av den typ som kunde skönjas för mellankrigstiden. Bristen på samband har också stöd i några enkla statistiska test som genomförts.<sup>14</sup>

Den analys som här har presenterats måste självfallet betecknas som mycket primitiv. Man kan inte utesluta att en mer utvecklad analys kan ge andra resultat. Man skulle exempelvis kunna testa hypotesen om arbetslöshetens effekter inom ramen för en mer fullständig förklaringsmodell för självmordstalens utveckling. Likaså kan man beakta olika tidsfördröjningar (eller "lags") i effekterna.

I avvaktan på en sådan mer ambitiös analys blir dock det sammanfattande intrycket av den tidsserieanalys som presenterats här att ett visst cykliskt mönster i självmordstalen kan skönjas för mellankrigstiden men inte för de senaste decennierna.

<sup>14</sup> Regressionsanalys med självmordstal som beroende variabel och arbetslöshet plus en dummy-variabel med värdet ett från och med 1969 som oberoende variabler har genomförts. Dummy-variabeln utvärderas av att en ändring i statistiken av dödsfall kan ha påverkat självmordstalet. Koefficienten för arbetslöshet var dock inte signifikant skild från noll. Analys har även gjorts för olika demografiska grupper, nämligen åldrarna 16–24 år, 25–44 år och 45–64 år uppdelade på män och kvinnor. Resultaten blev desamma.



### 9.5 Studier av individdata

En helt annan typ av analys baseras på data över enskilda individer. Sådan information ger möjlighet att spåra effekterna av arbetslöshet genom att jämföra hälsoläget mellan personer som är (eller har varit) arbetslösa och personer som inte är (eller inte varit) arbetslösa. Man kan också göra jämförelser mellan personer som varit arbetslösa lång respektive kort tid. Jämförelsen kan självfallet också, rent statistiskt, utvecklas så att man genom exempelvis regressionsanalys kontrollerar för inflytandet av andra faktorer som påverkar den välfärdsvariabel man är intresserad av. Värdet av en databas över individer blir således större ju fler sådana variabler man har tillgång till.

De mest värdefulla databaserna för syften av detta slag är dock s.k. paneldata eller longitudinella data, vilka ger information om individernas välfärdsnivåer vid flera tidpunkter. Sådan information ger möjlighet att studera välfärdsförändringar; man kan exempelvis jämföra välfärdsförändringarna från en tidpunkt till en annan mellan personer som är eller nyligen varit arbetslösa och andra personer.

I ljuset av de metodproblem som diskuterades ovan är detta värdefullt. Antag att vi är intresserade av att estimera effekten av en arbetslöshetsperiod på den framtida löneutvecklingen. Det är då troligt att det finns vissa (i praktiken) omätbara faktorer av typen intelligens och ambition som påverkar såväl arbetslöshetsrisker som lönenivå. I en tvärsnittsanalys av sambandet mellan arbetslöshet och lönenivå är det därför troligt att det är den gemensamma kopplingen till de bakomliggande faktorerna som helt eller delvis skapar ett statistiskt samband mellan arbetslös-



hetserfarenheter och löner. Eftersom variabler av typen intelligens och ambition oftast saknas i de datamaterial som är tillgängliga kan man inte beakta dem i statistisk analys som regressionsanalys. Om man har tillgång till paneldata kan man dock ofta kringgå detta genom att basera analysen på *förändringar* mellan två tidpunkter. Skälet till detta är att de bakomliggande variablerna kan förväntas ha samma inflytande på lönenivån vid båda tidpunkterna och därför inte ha någon betydelse för förändringen. Med hjälp av panel-data kan man således, paradoxalt nog, "kontrollera för" även icke mätbara variabler så länge det handlar om variabler som har ett över tiden konstant inflytande på den beroende välfärdsvariabel som står i centrum för intresset.<sup>15</sup> Exempel på sådana icke mätbara variabler torde vara ärftliga egenskaper av olika slag.

Det är högst troligt att sådana variabler, och därmed behovet av paneldata, är centrala inte bara vid analys av löner utan också vid analys av olika former av hälsa.

### 9.5.1 Arbetslöshet och hälsa

Ett exempel på det senare utgör Björklund (1984). Denna studie baserades på levnadsnivåundersökningarnas data och syftade till att testa huruvida arbetslöshet försämrar den psykiska hälsan. Två olika mått på den psykiska (o)hälsan kunde användas. Ett mått definierades som "symptom på psykisk ohälsa" och ett annat som "användande av medicin mot psykisk ohälsa". De som på direkta frågor uppgav att de led av psykisk sjukdom, depression, djup nedstämdhet, nervösa besvär, sömnbesvär eller allmän trötthet uppfyllde villkoret för "symptom på psykisk ohälsa" medan de som använt lugnande medel eller sömnmedel uppfyllde villkoret för det andra måttet. Sambandet mellan, å ena sidan, dessa båda mått på ohälsa och, å andra sidan, arbetslöshetserfarenheter från intervjutillfället och ett drygt år tillbaka i tiden kunde analyseras. Dessutom föreligger sådan information från tre tidpunkter nämligen 1968, 1974 och 1981.

Så länge analysen begränsades till tvärsnittsdata, dvs. situationen vid en viss tidpunkt, kunde ett statistiskt signifikant samband spåras. Som nämnts i avsnitt 9.3 hade en högre andel av dem med arbetslöshetserfarenheter symptom på psykisk ohälsa än av de övriga. Även när man kontrollerade för några *mätbara* variabler, kön och ålder, kvarstod detta samband.

När man övergick till att utnyttja panel-data och analysera förändringar försvann emellertid det signifikanta sambandet. Resultaten från denna studie indikerar således att arbetslöshet drabbar personer med psykiska problem i större utsträckning än övriga. Däremot finns det inget som tyder på att arbetslöshet skulle *försämra* den psykiska hälsan.

Resultaten kräver dock några reservationer. Ett problem är att analysen av förändringar måste baseras på relativt få observationer. Det kan då vara svårt att spåra några effekter, framför allt om effekter i realiteten bara föreligger för en mindre del av de arbetslösa. Ett annat problem med studien är att måttet på arbetslöshet inte är helt tillfredsställande. Det måste också påpekas att även om man funnit ett statistiskt signifi-

<sup>15</sup> Se Björklund (1983) för en mer detaljerad diskussion av paneldata användbarhet.

kant samband mellan förändring av psykisk hälsa och arbetslöshet så skulle det andra centrala metodproblemet — att avgöra kausalitetens riktning - ha kvarstått. Man skulle inte kunna säga om uppkomsten av psykiska problem leder till arbetslöshet eller om uppkomsten av arbetslöshet leder till psykiska problem. För att skilja mellan dessa båda hypoteser krävs information om i vilken ordning de båda händelserna inträffat, något som databasen inte innehåller.

Trots dessa reservationer måste dock resultaten tas som en stark varning mot att dra långtgående slutsatser enbart från tvärsnittsanalyser av sambandet mellan arbetslöshet och hälsa.

En omfattande studie för att belysa konsekvenserna och karaktären på arbetslösheten under 1930-talskrisen har genomförts av Fürth (1979). Studien baseras på ett urval av 666 individer bland dem som var arbetslösa och registrerade som hjälpsökande vid Stockholms arbetslöshetskommitté i februari 1933. Vid denna tidpunkt var lågkonjunkturen som allra djupast. Fürth kunde, via olika typer av registerdata, skaffa information om de arbetslösas realinkomster, bostadsstandard och hälsa under perioden 1930—1935. Även registerinformation om alkoholmissbruk och kriminalitet kunde erhållas. För alla typer av arbetslöshet, som Fürth granskade, fann han mycket kraftiga minskningar av realinkomsterna (inklusive de olika typer av arbetslöshetsunderstöd som kunde utgå). I genomsnitt handlade det om minskningar på 50 procent. Även hälsan försämrades, framför allt för dem som var arbetslösa under större delen av den studerade tidsperioden. Däremot kunde inte några förändringar av alkoholmissbruk eller kriminalitet spåras i materialet.

Mot denna bakgrund förefaller studien ge stöd för hypotesen att det, åtminstone under denna period, fanns en kausal effekt av arbetslöshet på hälsan som verkade via försämrade inkomster och de fysiska och psykiska problem som försämrad standard ger upphov till. Men likafullt måste några reservationer göras även här. För det första innehåller inte studien några försök att skatta kausala strukturer av den typ som diskuterades i avsnittet 9.3 ovan. Vi vet således inte om de individer som drabbades av störst inkomstminskningar drabbades av hälsoförsämring i större utsträckning än övriga. För det andra måste påpekas att någon kontrollgrupp inte användes. Det *kan* alltså tänkas att de hälsoförsämringar som noterades åtminstone delvis skulle ha drabbat även en kontrollgrupp med samma utgångsläge som de arbetslösa. Slutligen måste man också göra en reservation för att arbetslösheten kan ha ökat incitamenten för att besöka de institutioner från vilka registerdata om hälso-tillståndet har erhållits.

Trots dessa reservationer är dock huvudintrycket från denna studie att arbetslösheten haft en negativ effekt på hälsan.

En mängd studier har gjorts om konsekvenserna av företagsnedläggningar för de anställda (se Mossfeldt (1983) för en nyskriven översikt). Det finns två genomgående drag i dessa studier. Det första är att intresset har knutits till företagsnedläggningar på mindre orter och som fått en relativt stor betydelse för hela den lokala arbetsmarknaden. Det andra är att det huvudsakliga syftet med studierna varit att kartlägga den följande arbetsmarknadsutvecklingen för de uppsagda personerna. Man kan säga

att det handlat om att studera arbetsmarknadens anpassningsförmåga; dvs. givet att en lokal arbetsmarknad utsatts för en kraftig störning, hur lång tid tar det då för de direkt berörda att anpassa sig till denna störning. Denna frågeställning ligger utanför ramen för denna uppsats.

I vissa studier har dock ambitionen varit att också studera välfärds-konsekvenserna vad gäller psykisk och fysisk hälsa. Även om det inte alltid sägs explicit så måste studierna tolkas som ett försök att studera skillnaden i välfärdsutvecklingen mellan å ena sidan det faktiska alternativet med företagsnedläggning och å andra sidan ett hypotetiskt alternativ där företaget kan räddas.

En av studierna på detta område har genomförts av Janlert (1983). Det är en socialmedicinsk studie av byggnadsarbetare i Luleå-regionen. Den studerade gruppen utgjordes av dem som under november månad 1976 varslades om uppsägning då projektet Stålverk 80 avbröts. Sammanlagt bestod gruppen av 168 män. Dessa genomgick olika medicinska undersökningar och intervjuades vid två olika tillfällen nämligen våren 1977 och våren 1979. Analysen baseras därför på välfärdsförändringar (främst vad gäller hälsa) mellan dessa tidpunkter. På grund av bortfall (35 %) kunde denna analys enbart genomföras för 110 personer.

Jämfört med andra studier förefaller de olika måtten på hälsa vara mycket goda. En hälsoenkät användes för att få information om främst fysiska symptom, läkar- och hälsoundersökningar gav information om bl.a. pulsfrekvens och blodtryck och ett s.k. personlighetsinventorium användes för att få mått på psykosomatiska problem och självuppfattning.

Ett problem är dock att någon egentlig kontrollgrupp inte kunde användas. En lämpligt vald sådan hade kunnat användas för att belysa vilken hälsoutveckling som undersökningsgruppen skulle ha fått om arbetsmarknadsutvecklingen på orten hade varit bättre. I stället valde Janlert att jämföra delgrupper med olika arbetslöshetsutveckling under perioden 1977—79. Av störst intresse förefaller jämförelsen mellan "nyrekryterade" arbetslösa och övriga vara. Med nyrekryterade avses de som inte var arbetslösa under tvåårsperioden före den första mätningen men blev arbetslösa i någon omfattning mellan 1977 och 1979. Dessa har ju onekligen försämrat sin arbetsmarknadssituation jämfört med de övriga<sup>16</sup> och man skulle därför kunna förvänta sig större hälsoförsämring för dessa. I de fall då statistiskt signifikanta skillnader föreligger pekar resultaten i fler fall på försämringar än på förbättringar. Exempelvis förvärras blodtrycket enligt hälsoundersökningen och personlighetsinventoriet pekar på lägre självvärdering, livstillfredsställelse och fler psykiska problem. Däremot pekar hälsoenkäten på färre psykiska och fysiska symptom.

Ett annat problem är att man inte kunnat genomföra välfärdsmätningarna före den tidpunkt då beslutet om varslen kom, dvs. före den tidpunkt då det sannolikt chockartade beskedet kom.

Andra studier av företagsnedläggningar<sup>17</sup> har också varit behäftade med dessa båda problem. I vissa fall har man dock kunnat komplettera den rent statistiska informationen om de uppsagdas hälsotillstånd med mer ingående intervjuer. Angelöw (1983), som studerat utvecklingen för

<sup>16</sup> De övriga bestod av dem som inte alls drabbats av arbetslöshet och av dem som haft permanenta arbetslöshetsproblem.

<sup>17</sup> Se exempelvis Petterson (1983) för en översikt över resultaten från den s.k. Jösseforsstudien, Hansson (1976) och Angelöw (1983).

dem som blev uppsagda från Öresundsvarvet i Landskrona 1981, kompletterar sin statistiska analys med 40 djupintervjuer. Cirka tio procent av de intervjuade betecknas av Angelöw som "djupt förtvivlade" över sin situation och just nedläggningen anses vara orsaken till detta. Rent konkret var symptomen av typen magont, sömnsvårigheter och huvudvärk.

Sammantaget är resultaten från dessa studier därför inte helt entydiga även om de i första hand indikerar negativa effekter. Det är också viktigt att betona att det är en mycket speciell grupp av arbetslösa som studeras. Dessutom har de studerade perioderna normalt varit djupa lågkonjunkturer. Man kan därför inte utan vidare generalisera resultaten till andra typer av arbetslöshet.

### 9.5.2 Arbetslöshet och karriärutveckling

Studierna ovan har främst behandlat arbetslöshetens effekter på fysisk och psykisk hälsa. Som betonades i avsnitt 9.3 kan man också förvänta sig att arbetslöshet kan påverka karriärmöjligheterna även sedan arbetslöshetsperioden har upphört och ett nytt arbete erhållits. Det mest påtagliga exemplet är att den efterföljande lönen kan påverkas negativt.

Ett försök att undersöka om det finns sådana effekter har gjorts av Björklund (1981 a) i en studie som baserades på levnadsnivåundersökningarnas data. I studien gjordes ett försök att skilja mellan två typer av effekter, nämligen å ena sidan "engångsförluster" som uppstår så fort man blir arbetslös och å andra sidan förluster som ökar med arbetslöshetens längd. Båda slagen av effekter kan självfallet föreligga samtidigt.

Vid den statistiska analysen av de två typerna av arbetslöshetseffekter utnyttjades databasens panelegenskaper, dvs. analysen baserades i princip på löneförändringar<sup>18</sup> i stället för på lönenivåer. Resultaten tydde på att det inte existerar några engångsförluster av att bli arbetslös. Däremot verkade det som om den efterföljande lönen blir lägre ju längre arbetslösheten varar. Precisionen i skattningen av den senare effekten var dock låg, varför man inte kan dra långtgående slutsatser. Det finns dock, som nämndes ovan, starka teoretiska skäl att tro på sådana effekter åtminstone inom yrkesgrupper där arbetserfarenhet värderas högt. Dessutom finns en handfull amerikanska och engelska studier som med betydligt högre grad av statistisk trovärdighet har funnit sådana effekter. Det kan dock mycket väl finnas delgrupper bland de arbetslösa som inte drabbas negativt i dessa avseenden och i stället erhåller högre löner som kompensation för högre arbetslöshetsrisker. Mer ingående studier av sambandet mellan arbetslöshet och löner framstår som viktiga för att få bättre insikter både om inkomstfördelningens bestämningsfaktorer och om arbetslöshetens karaktär.

### 9.5.3 Bidragssystemens betydelse

Som diskuterades ovan är det ur politisk synvinkel viktigt att veta om eventuella effekter av arbetslöshet på den enskildes hälsa beror på arbetslösheten *i sig* eller på de ekonomiska problem som arbetslösheten

<sup>18</sup> Närmare bestämt utnyttjades information om löneläget 1968 och 1974. Ett problem med databasen är dock att arbetslösheten inte är fullständigt kartlagd mellan dessa tidpunkter.

kan ge upphov till. Några försök att direkt testa huruvida det finns kausala samband av den typ som illustrerades i exempel 2 i figur 9.6 har dock inte gjorts, åtminstone inte på svenska data. I och för sig kan man säga att de observationer som Fürth och Janlert gjort om de arbetslösas levnadsvillkor ger ett visst stöd för förekomsten av en effekt som beror på de ekonomiska problemen. Men något direkt test är det inte fråga om i något av fallen.

Till denna problematik hör även förtidspensioneringen och de effekter man kan förvänta sig av denna. Även om vi begränsar oss till effekterna för de direkt berörda och bortser från de effekter som finansieringen av pensionsutgifterna ger upphov till, så är det dock svårt att bedöma vilka dessa är.

Ett problem är rent begreppsmässigt, nämligen vad man ska mena med "effekter av förtidspensionering". Idealt skulle man vilja göra en jämförelse mellan olika alternativ vad gäller förtidspensioneringens utformning, exempelvis den nuvarande utformningen contra den utformning som gällde på 1960-talet eller den nuvarande utformningen contra en mer generös utformning av reglerna. Skillnaden i välfärdsutveckling för de berörda individerna mellan de olika alternativen är rimligen en effekt man skulle vilja kvantifiera. Man kan också intressera sig för effekten på till exempel arbetskraftsutbudet men detta problem ligger utanför ramen för detta kapitel. Se dock Wadensjö's bidrag till detta betänkande (kapitel 8).

Med denna syn på vad man ska mena med effekten av förtidspensionering kan man fråga sig om det överhuvudtaget är möjligt att denna är negativ. Möjligheten till förtidspensionering innebär ju ytterligare ett handlingsalternativ för den enskilde. Normalt torde man kunna räkna med att de som väljer detta gör det därför att det är överlägset andra alternativ, såsom t.ex. en svår situation på den lokala arbetsmarknaden eller flyttning till annan ort med omställningsproblem som följd.

Man kan dock tänka sig några fall där effekterna skulle kunna vara negativa. Ett fall är då förekomsten av ett system med förtidspensionering innebär att vissa anställda, exempelvis i samband med en driftsin-skränkning vid ett företag, utsätts för en stark press att förtidspensionera sig trots att de egentligen inte skulle vilja det. Ett annat fall kan vara då individen felbedömer konsekvenserna av förtidspensioneringen; man kanske kraftigt överskattar värdet av den "fritid" som förtidspensioneringen innebär. Fall av dessa slag har säkert förekommit, men det är svårt att tro att de dominerar över dem där individen fått ett bättre alternativ tack vare möjligheten till förtidspensionering.

Självfallet är det viktigt med empirisk kunskap om vad förtidspensioneringen har betytt för de berörda individerna. En studie av Hedström (1980) har givit en intressant empirisk beskrivning av välfärdsförändringar för förtidspensionerade och en jämförelsegrupp av personer med likartad ställning på arbetsmarknaden. Hedström jämför, med levnads-nivåundersökningarnas data, en grupp individer som förtidspensionerades mellan 1969 och 1972 med en kontrollgrupp som 1968 hade likartade egenskaper vad gäller yrke, kön och ålder.

För dessa båda grupper studerades olika välfärdsvariabler 1968 och

1974. Bland annat undersöktes hälsotillstånd, vårdkonsumtion, fritidsaktiviteter och sociala relationer. När det gäller hälsotillstånd och vårdkonsumtion framgår mycket tydligt att de som förtidspensionerades mellan 1969 och 1972 hade en betydligt sämre situation år 1968 än kontrollgruppen; andelen med olika typer av problem var betydligt högre bland dem som skulle komma att förtidspensioneras. Däremot är det svårt att skönja några skillnader mellan de båda grupperna vad gäller *förändringar* av hälsa och vårdkonsumtion.<sup>19</sup> Analysen av nivåer och förändringar i fritidsaktiviteter och sociala relationer ger inte lika entydiga resultat.

Resultaten avseende hälsotillstånd och vårdkonsumtion tyder således på att förtidspensionering tycks vara vanligare bland personer som *har* problem av olika slag men att dessa problem inte förvärras under den tid man är förtidspensionerad.<sup>20</sup>

## 9.6 Avslutande synpunkter

Utgångspunkten för denna uppsats var en önskan att belysa frågeställningar av följande typ: Vilka välfärdseffekter i form av effekter på personligt välbefinnande, hälsa och karriärutveckling kan man förvänta sig av den arbetslöshet som en konjunkturedgång ger upphov till? Vad skulle man vinna i välfärdstermer för de direkt berörda om man kunde nedbringa den arbetslöshet, runt två procent, som brukar kvarstå även i gynnsamma konjunkturlägen? Vilken betydelse har bidragssystemet för arbetslöshetens individeffekter?

Att arbetslöshet medför ett icke obetydligt obehag för den enskilde finns ingen anledning att betvivla. Det vittnar till exempel alla opinionsmätningar av svenska folkets inställning till sysselsättningsfrågorna om. Men är detta obehag så stort att exempelvis en konjunkturedgång leder till betydligt fler självmord eller högre sjukvårdskostnader? Det är långt ifrån självklart och självfallet är det en central uppgift för arbetsmarknadsforskningen att kvantifiera storleksordningen på sådana effekter i den mån de existerar. Bättre kunskap om dessa skulle ge den ekonomisk-politiska debatten ett bättre underlag. Man kan inte utesluta att mycket av den oenighet som föreligger mellan ekonomer av olika "skolor" beror just på olika uppfattningar om arbetslöshetens individuella effekter.

Vår genomgång av den befintliga svenska forskningen på detta område, i avsnitten 9.4 och 9.5, har visat att vi långt ifrån kan besvara dessa frågor på ett tillfredsställande sätt. Detta beror bland annat på att metodproblemen är ganska stora och ställer höga krav på kvaliteten på de empiriska data som studierna måste baseras på. Ett ganska robust resultat förefaller vara att det finns ett negativt *samband* mellan arbetslöshetserfarenheter och olika välfärdsmått (hälsa och lön), dvs. personer med arbetslöshetserfarenheter har normalt lägre välfärd enligt sådana mått. Åtminstone tycks detta gälla om den grupp som studeras begränsas till dem som tillhör arbetskraften.

<sup>19</sup> Några statistiska test av huruvida förändringarna är olika i de båda grupperna har dock inte gjorts.

<sup>20</sup> Detta intryck förstärks om man betänker innebörden av tidsdateringen av de variabler studien baseras på. Det är troligt att förtidspensioneringen har föregåtts av en negativ händelse av något slag, exempelvis företagsnedläggning eller någon fysisk skada. Denna händelse har i de flesta fallen troligen inte inträffat när den första mätningen gjordes. Förändringen för de förtidspensionerade är därför summan av den negativa händelse som initierat förtidspensioneringen och effekten av förtidspensioneringen som sådan.

Problemet består dock i att avgöra huruvida detta samband beror på att arbetslösheten har skapat problemen, dvs. att en effekt föreligger, eller om det beror på att arbetslöshet och låg välfärd har gemensamma bakomliggande orsaker. De föreliggande svenska studierna är för det första långt ifrån problemfria och för det andra något motstridiga vad gäller resultaten. Man tvingas därför dra slutsatsen att frågeställningarna ovan inte kan besvaras med någon högre grad av precision. Detta gäller i ännu högre grad om man önskar belysa konsekvenserna av olika typer av arbetslöshet. Granskningen av arbetslöshetens struktur i avsnitt 9.2 visade ju på en betydande heterogenitet bland gruppen arbetslösa både vad gäller arbetslöshetens varaktighet och dess orsaker.

Nu måste betonas att det negativa sambandet mellan arbetslöshet och olika välfärdsvariabler kan vara viktigt ur ekonomisk politisk synvinkel även om det inte representerar en effekt. Om gruppen arbetslösa har en i vid mening svag ställning på arbetsmarknaden skulle man nämligen kunna hävda att det är en naturlig målgrupp för åtgärder som förbättrar deras situation, exempelvis utbildningsinsatser.

Även om man utifrån strikt vetenskapliga kriterier måste vara försiktig med långtgående slutsatser från de studier som genomförts är det frestande att dra några mer *spekulativa* slutsatser.

Ett mönster i resultaten från olika studier är att de negativa effekterna av arbetslöshet är mer framträdande i studierna från mellankrigstiden än i dem från efterkrigstiden. Tidsserieanalysen av självmordstalen indikerade effekter av arbetslöshet under perioden 1915—1941 men inte därefter. Dessutom pekade Fürths studie av 30-talskrisen på negativa hälsoeffekter för de arbetslösa. Däremot är sådana effekter inte lika entydiga i de studier som gjorts på data från de senaste decennierna.

Detta mönster i resultaten skulle kunna tolkas som ett stöd för hypotesen att ett omfattande ekonomiskt trygghetssystem bidrar till att lindra även hälsoeffekterna av arbetslöshet. De arbetslösa under 30-talskrisen drabbades enligt Fürths resultat av kraftiga inkomstsänkningar. Sådana effekter på den enskildes ekonomi kan knappast uppstå på dagens arbetsmarknad, åtminstone inte för vuxna män som i de flesta fallen täcks av arbetslöshetsförsäkringen. Detta kan vara förklaringen till att det varit svårare att finna effekter på den enskildes hälsa i studierna av efterkrigstidens arbetsmarknad. Om denna hypotes är korrekt kan man också se resultaten som en varningssignal mot att försämra det ersättningssystem som finns idag.

Ett mönster i studierna av efterkrigstiden är att studierna av företagsnedläggningar indikerar negativa hälsoeffekter (av typen förhöjt blodtryck och sömnsvårigheter), medan sådana inte kunnat spåras i studierna som analyserat arbetslösheten i allmänhet (tidsserieanalysen av självmordsutvecklingen och analysen av levandsnivåundersökningarnas paneldata). Avsaknaden av signifikanta effekter i de senare studierna kan bero på att det främst är speciella delgrupper bland de arbetslösa som drabbas så hårt att man kan spåra förändringar i mental hälsa. Det är troligt att just de som blir arbetslösa vid större företagsnedläggningar på orter med få alternativa sysselsättningsmöjligheter och dessutom under djupa lågkonjunkturer, tillhör de verkliga riskgrupperna. Detta under-

stryker behovet av att i den allmänna debatten om arbetslösheten beakta inte bara dess storlek utan också dess struktur.

Slutligen finns det skäl att något beröra de metodologiska erfarenheterna från försöken att skatta olika typer av välfärdseffekter av arbetslöshet. Såväl aggregerade tidsseriedata som data om enskilda individer har använts inom forskningen på detta område. Båda ansatserna förefaller meningsfulla och i princip bör man kräva att resultaten från de två typerna av studier är konsistenta. För den fortsatta forskningen framstår dock paneldata över enskilda individer, dvs. data över både välfärdsförändringar och arbetsmarknadserfarenheter, som den mest fruktbara ansatsen. Skälet till detta är framförallt att man kan studera orsakssambanden bättre om man kan följa välfärdsförändringarna för just de personer som drabbats av arbetslöshet. Flaskhalsen för forskningen på detta område är idag i första hand tillgången till sådana datamaterial. En bättre kartläggning av just arbetslösheterfarenheterna inom exempelvis levnadsnivåundersökningarna skulle förbättra analysmöjligheterna avsevärt.

Även om metodproblemen betonats starkt i denna uppsats finns det skäl att vara optimistisk om möjligheterna att komma längre på detta forskningsområde. Frågeställningarna är i allra högsta grad "forskningsbara" i den meningen att man med rimliga forskningsinsatser borde kunna ge problemen en betydligt bättre belysning än vad som är möjligt idag.



## Referenser

- Angelöw, B. (1983) "Öresundsvarvets nedläggning". Rapport 1983:1 från Sociologiska Institutionen, Lunds universitet.
- Björklund, A., (1981 a) "Studies in the dynamics of unemployment". EFI, Stockholm.
- Björklund, A., (1981 b) "1970-talets arbetslöshetsutveckling enligt ett nytt mått", *Statistisk Tidskrift* 1981:3.
- Björklund, A., (1981 c) "Kan vi acceptera naturlig arbetslöshet?" *Ekonomisk Debatt*, årg.9, nr 7.
- Björklund, A., (1983 a) "Measuring the duration of unemployment: a note", *Scottish Journal of Political Economy*, Vol. 30. No 2, June 1983.
- Björklund, A., (1983 b) "Nya metoder inom utvärderingsforskningen". EFA: rapportserie.
- Björklund, A. och B. Holmlund (1983), "Arbetslöshetsersättningen i Sverige — motiv, regler och effekter, i Björklund, A. m.fl. "Inför omprövningen". Liber.
- Björklund, A., (1984) "Unemployment and mental health — Some evidence from panel data", *Working Paper No. 120*, Industriens Utredningsinstitut, Stockholm.
- Brenner, H. och Mooney, A. (1983) "Unemployment and health in the context of economic change", *Social Science Medicine*, Vol. 17, 1125—1138.
- Brenner, H., "Mortality and the national economy", *The Lancet*, September 1979, pp 568—73.
- Clark, K. och L. Summers (1979), "Labor market dynamics and Unemployment: A reconsideration.", *Brookings Papers on Economic Activity* 1979:1.
- Feldstein, M., (1983). "Reträkten från Keynesianismen", *Ekonomisk Debatt*, årg. 11, nr 4.
- Fürth, T., (1979), "De arbetslösa och 1930-talskrisen". Almqvist & Wiksell, Uppsala.
- Gravelle, H., G. Hutchinson och J. Stern, (1981) "Mortality and unemployment — a cautionary note", *Disc. paper No 95*, London School of Economics.
- Hansson, R. (1976) "Friställd". Akademilitteratur, Stockholm.
- Hedström, P., (1980), "Förtidspension — välfärd eller ofärd?". Institutet för social forskning, Stockholm.
- Janlert, U., (1981), "Arbetslöshet och ohälsa" i *SOU 1981:1*, Hälsorisker.
- Janlert, U., (1983), "Arbetslöshet och hälsa — en socialmedicinsk studie av byggnadsarbetare i Luleå-regionen", EFA:s rapportserie.
- Layard, R., (1981), "Measuring the duration of unemployment: A note", *Scottish Journal of Political Economy*, Vol. 28, No. 4, November.
- Layard, R., (1982), "Youth unemployment in Britain and the United States compared", i R. Freeman och D. Wise, *The Youth Labor Market Problem*, Universtiy of Chicago Press.
- Meidner, R., (1981), *Arbetslöshetens individuella effekter*, Arbetslivscentrum.

- Mossfeldt, P. (1983) "*Sista skiftet - En rapport om tjugo års forskning kring företagsnedläggningar*". Arbetslivscentrum.
- Norström, T., (1983), "A time series analysis of the Swedish suicide rate 1915—68", stencil, Sociologiska Institutionen vid Stockholms Universitet.
- OECD, (1983), *OECD Employment outlook*, Manpower and social affairs committee.
- Pettersson, W. (1983) "Hur gick det med de anställda efter nedläggningen av Jössefors Bruk?", Stencil.
- Salant, S., (1977), "Search theory and duration data: A theory of sorts", *Quarterly Journal of Economics*, February 1977, No 91.
- Stern, J., (1983), "*The relationship between unemployment, morbidity and mortality in Britain*", *Population Studies*, Vol. 37, 61—74.
- Åberg, R., (1982), "Arbetsmarknadspolitik som fördelningspolitik" i *Arbetsmarknadspolitik under debatt*. Publica.

## Utgivna publikationer

Fullständig förteckning över utgivna skrifter kan erhållas på begäran.

### Publikationer på engelska

#### 1984

**Economic Growth in a Nordic Perspective.** ETLA, IUI, IØI. 373 pp.

#### 1983

**Energy in Swedish Manufacturing.** Joyce Dargay, Lars Hultkrantz, Leif Jansson, Stefan Lundgren, Tomas Nordström and Bengt-Christer Ysander (ed.). 260 pp.

**Energy and Economic Adjustment.** Lars Bergman, Karl-Göran Mäler, Tomas Nordström and Bengt-Christer Ysander (ed.). 247 pp.

**Policy Making in a Disorderly World Economy.** Gunnar Eliasson, Mark Shareikin and Bengt-Christer Ysander (eds.). IUI Conference Reports 1983:1. 417 pp.

### Publikationer på svenska

#### 1984

**De utlandsetablerade företagen och den svenska ekonomin.** Gunnar Eliasson. Forskningsrapport nr 26. 69 s.

**Produktivitetsutvecklingen i industrin i olika OECD-länder 1953—1980.** Yngve Åberg. Forskningsrapport nr 25. 129 s.

#### 1983

**Datakommunikation i företag.** Tomas Pousette. Forskningsrapport nr 24. 98 s.

**OIII — Organisation, kostnader och säkerhet.** En studie av produktivitetsutvecklingen i ett stort anläggningsprojekt. Lars Jagrén. Forskningsrapport nr 23. 86 s.

**Den eltunga industrins långsiktiga utveckling.** Bo Carlsson och Enrico Deiacò. Forskningsrapport nr 22. 176 s.

**Skatter, löner och räntor.** Göran Normann. Forskningsrapport nr 21. 121 s.

**Skatt på bolagskapital.** Sverige i jämförelse med Storbritannien, USA och Västtyskland. Jan Södersten och Thomas Lindberg. Forskningsrapport nr 20. 107 s.

ISSN 0443-0409  
ISBN 91-7204-208-7