

Småtryck från



nr 104

**Bengt-Christer Ysander**

## **Inkomstbildning i en blandekonomi**

Särtryck ur

Vägval i svensk  
politik (SNS)

INDUSTRIENS

UTREDNINGS-

INSTITUT

STOCKHOLM



## Industriens Utredningsinstitut

är en fristående vetenskaplig forskningsinstitution grundad 1939 av Svenska Arbetsgivareföreningen och Sveriges Industriförbund.

### Syfte

Att bedriva forskning rörande ekonomiska och sociala förhållanden av betydelse för den industriella utvecklingen.

### Verksamhet

Huvuddelen av arbetet inom institutet ägnas åt långsiktiga forskningsuppgifter. Man siktar härvid till ett studium av de grundläggande sammanhangen inom näringslivet och särskilt till att belysa de frågor som hör samman med strukturella och institutionella förändringar. Forskningsresultaten publiceras i institutets skriftserier.

Vid sidan om det långsiktiga forskningsarbetet utför institutet smärre utredningar rörande speciella problem samt ger viss service åt industriföretag, organisationer, statliga myndigheter etc.

### Styrelse

Tekn. dr Herr Wallenberg, hedersordf.

Direktör Erland Waldenström, ordf.

Tekn. dr Ingmar Eidem

Direktör Nils Holgerson

Direktör Rune Höglund

Direktör Axel Iveroth

Docent Nils Landqvist

Direktör Olof Ljunggren

Direktör Lars Nabseth

Tekn. dr Curt Nicolin

Direktör Alde Nilsson

Direktör Åke Palm

Direktör Hans Stahle

Direktör Sven-Olov Träff

Direktör K. Arne Wegerfelt

Disponent Karl Erik Önneshöj

Docent Gunnar Eliasson, chef

### Adress

Industriens Utredningsinstitut  
Grevgatan 34, 5 tr, 114 53 Stockholm  
Tel. 08-63 50 20

ISBN 91-7204-109-9

BENGT-CHRISTER YSANDER

## Inkomstbildning i en blandekonomi

Den svenska blandekonomin har ibland beskrivits som ett försök att förena kapitalism och socialism. Man vill skörda frukterna av en marknadsstyrd och internationellt orienterad produktion och samtidigt fördela resultaten utifrån relativt ambitiösa politiska mål ifråga om solidaritet och rättvisa.

Om en kapitalistisk resursallokering och en socialistiskt inspirerad välfärdsfördelning skall kunna förenas och samordnas, måste detta ske genom inkomstbildningen. Denna skall möjliggöra en önskad standardutveckling för olika grupper i samhället men samtidigt ge incitament till effektivitet och anpassning i näringslivet. En balanserad utveckling av den svenska blandekonomin på 80-talet är endast möjlig om inkomstbildningen kan fortsätta att fullgöra denna dubbla uppgift. Kan den det?

Den svenska ekonomins utveckling på 70-talet har tolkats som stöd för hypotesen om det blandekonomiska systemets nära förestående sammanbrott. De upptrappade utjämningsambitionerna, som tagit sig uttryck bl a i stegrat skattetryck, en ökad omfattning av inkomstreglerande åtgärder och långtgående förslag om förändrad ägarfördelning i produktionen, har ansetts försvåra och på längre sikt omöjliggöra en fri inkomstbildning och en sådan incitamentstruktur som krävs för att åstadkomma effektivitet på decentraliserade arbets- och kapitalmarknader.

Även om man inte vill dra så långtgående slutsatser är det uppenbart att 70-talsutvecklingen blottat en rad problem och målkonflikter i inkomstbildningen och därmed aktualiserat frågan om hur snabbt och med vilka medel den sociala samhällsordningen kan drivas inom ramen för ett bevarat blandekonomiskt system.

Det är stora och avgörande frågor för den svenska ekonomin. I det följande skall jag söka ange vissa utgångspunkter för en diskussion av dem. Huvudfrågan gäller vilka faktorer i en blandekonomi som sätter gränserna för fördelningspolitiken. Jag diskuterar denna fråga vad gäller fördelningen mellan kapital och

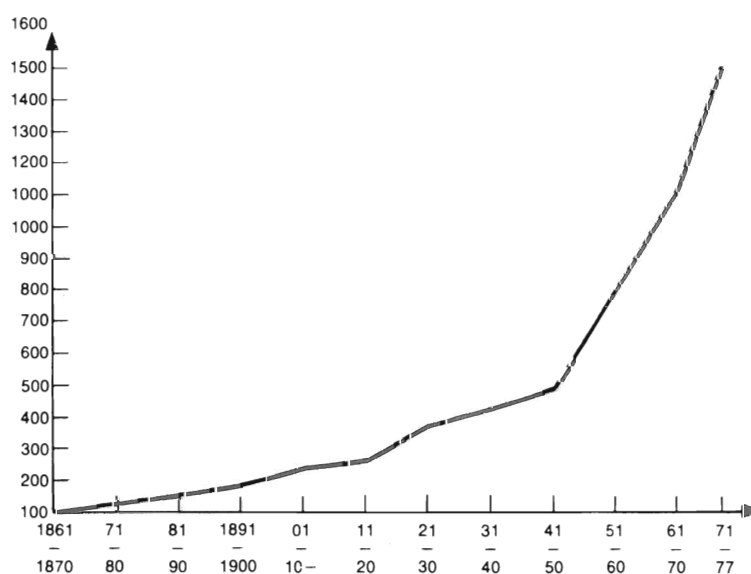
arbete, mellan olika slag av arbete och mellan olika slags inkomstagare.

### Den fördyrade arbetskraften

Ett sätt att illustrera inkomsteffekterna av välståndsutvecklingen är att, såsom i diagram 1, mäta reallöneutvecklingen för industriarbetare de senaste 100 åren. Diagrammet visar en obruten stegring av reallönerna med en tydlig acceleration under efterkrigstiden.

*Diagram 1* Real timlön för vuxna manliga industriarbetare 1861–1977

1861–1870 = 100. Indextalen anger decenniemedelvärden.



Källa: Myrdal: *The Cost of Living in Sweden 1830–1930*. Bagge–Lundberg–Svännilsson: *Wages in Sweden 1860–1930*, Socialstyrelsen, SCB.

Som en beskrivning av välståndsutvecklingen i konventionell mening innebär diagrammet en underskattning, som är speciellt markant för efterkrigstiden. Reallöneuppgifterna tar inte hänsyn till omfördelningen genom offentliga budgetar och inräknar inte

heller värdet av de socialförsäkringsförmåner som betalas genom arbetsgivaravgifter.

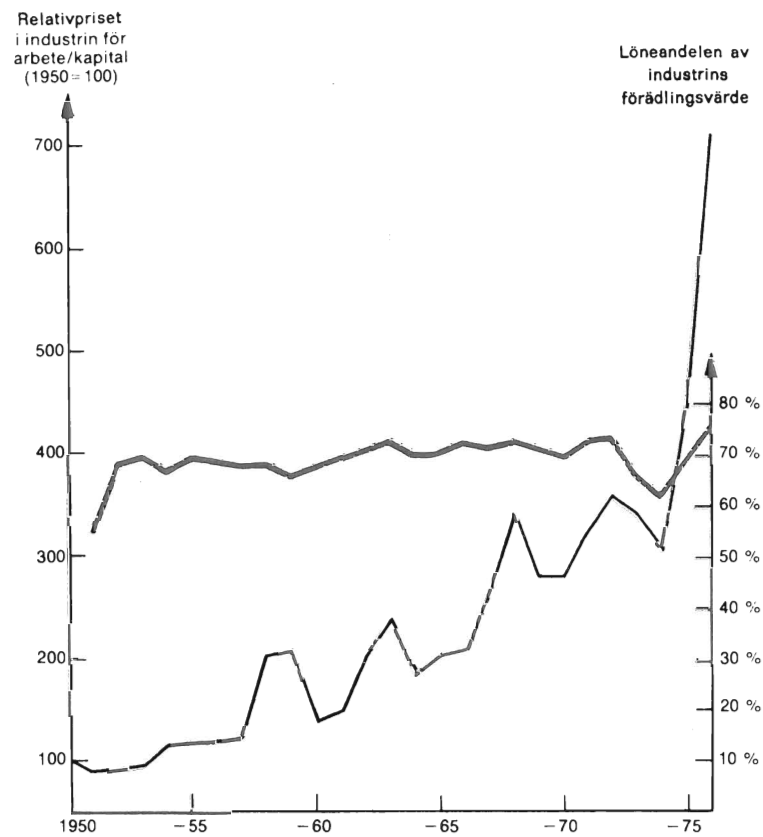
Spegelbilden av det ökade löntagarvälståndet är ökade arbetskostnader för företagen, vari olika arbetsgivaravgifter skall medräknas. För att kunna diskutera hur arbetskraftens fördyring påverkar företagets teknikval och investeringsbeslut är det dock främst intressant att veta hur kostnaderna per arbetstimme utvecklats i förhållande till priset på kapital.

I diagram 2 återges utvecklingen under efterkrigstiden av ett sådant relativpris arbete/kapital. Vad man här velat skatta är den relativa kostnadsutveckling för arbetskraft kontra realkapital som kan antas möta en företagare som står inför ett investeringsbeslut. Det relevanta förväntade priset på realkapitalutnyttjande påverkas av inte bara prisutvecklingen på maskiner och byggnader utan även av finansiärernas krav på nettoavkastning, av framtida avskrivningsbehov och av företagsbeskattningens utformning. Finansiärernas avkastningskrav har här mätts som ett medelvärde av den effektiva avkastningen på industriobligationer och på industriaktier, vägt med andelen skuld respektive eget kapital. (För en närmare diskussion av detta kapitalkostnadsbegrepp, se Bergström 1976 samt Bergström–Södersten 1979.)

Den kraftiga stegring av det relativa arbetskraftspriset som diagrammet visar förklaras av reallönestegringen och av samtida förskjutningar i kapitalkostnadernas olika bestämningsfaktorer. Den extrema relativa fördyringen av arbetskraften under periodens senaste år förklaras huvudsakligen av lättnader i företagsbeskattningen, som medfört en markant sänkning av företagets kapitalkostnader.

När relativpriset på arbetskraft stiger är det rimligt att vänta sig att företagen ersätter människor med maskiner. Antalet arbetade timmar i industrin reducerades också under perioden med omkring en sjundedel, samtidigt som kapitalutrustningen per arbetstimme fortsatte att öka. Som framgår av diagram 2 var emellertid denna ökade kapitalintensitet i produktionen knappt tillräcklig för att parera de ökade lönekostnaderna. Löneandelen av industrins förädlingsvärde har under efterkrigstiden förhållit sig relativt stabil med mera markanta variationer först under de

Diagram 2 Löneandelen och relativpriset arbete/kapital i industrin 1950–76



Källa: SNR-SCB, Bergström 1976, Edgren, Faxén, Odhner 1970.

senaste åren. Från början av 60-talet och framåt kan vi också, som väntat, iaktta att kortsiktiga variationer i relativpriset i viss mån återspeglas i lönekostnadsandelens förändringar.

Det skeende diagram 2 återger kan beskrivas eller tolkas på flera olika sätt. En vanlig tolkning är att möjligheterna att snabbt öka mekaniseringsgraden trots allt är begränsade men att detta i någon mån motvägs av att den tekniska utvecklingen tenderar att gå i arbetsbesparande riktning (se exempelvis Bentzel 1978, Bergström–Melander 1979, Jungenfelt 1966, Åberg 1969).

Ett annorlunda sätt att "förklara" utvecklingen utgår i stället från begränsningarna i den valda mättekniken. Även om kostnaderna för en arbetstimme fördyrats kraftigt relativt kapitalkostnaderna är det inte nödvändigtvis så att jämförbara arbetsinsatser drabbats av samma drastiska kostnadsstegring. Förbättrade förutsättningar i olika avseenden, främst genom ökad utbildning, både i skolor och inom företag, och genom en därmed sammanhängande effektivisering av arbetsorganisation och arbetsledning, kan ha väsentligt förskjutit det kvalitativa utbytet för arbetsgivaren av en genomsnittlig arbetstimme.<sup>1</sup>

## Vad bestämmer kapitalets pris?

I vilken mån är det möjligt att med hjälp av ekonomiska modeller "förklara" den relativa prissättningen på arbete och kapital? Vilka möjligheter har vi att själva påverka och förändra detta relativpris utan att underminera grundvalarna för det blandekonomiska systemet? Dessa frågor är centrala inte bara för den politiska debatten just nu. De har också varit utgångspunkt för en av de största fackekonomiska teorikontroverserna under efterkrigstiden, den så kallade kapitalkontroversen.<sup>2</sup>

<sup>1</sup> För en redovisning av tvärsnittsstudier avseende avkastningen av utbildningsinvesteringar, som belyser möjligheten att tolka löneskillnaden i termer av humankapital, se t ex Klevmarken 1974 och Ysander 1978.

<sup>2</sup> För en översiktlig redovisning av kapitalkontroversen se t ex Bliss 1975 och Harcourt-Laing 1971.

Problemet kan starkt förenklat åskådliggöras med hjälp av diagram 3, där faktorpriserna – reallön och realkapitalränta – vid olika tidpunkter prickats in i ett koordinatsystem.

Även om vi tror oss kunna tolka den ekonomiska utvecklingen som en jämviktsutveckling i en säker värld där alla förändringar kan förutses, fordras för att vi skall kunna "förklara" priserna på arbete och kapital utifrån produktivitsutvecklingen för arbetskraft och maskiner att vi kan jämföra arbetskraftens insatser och kapitalutnyttjande vid olika tidpunkter.

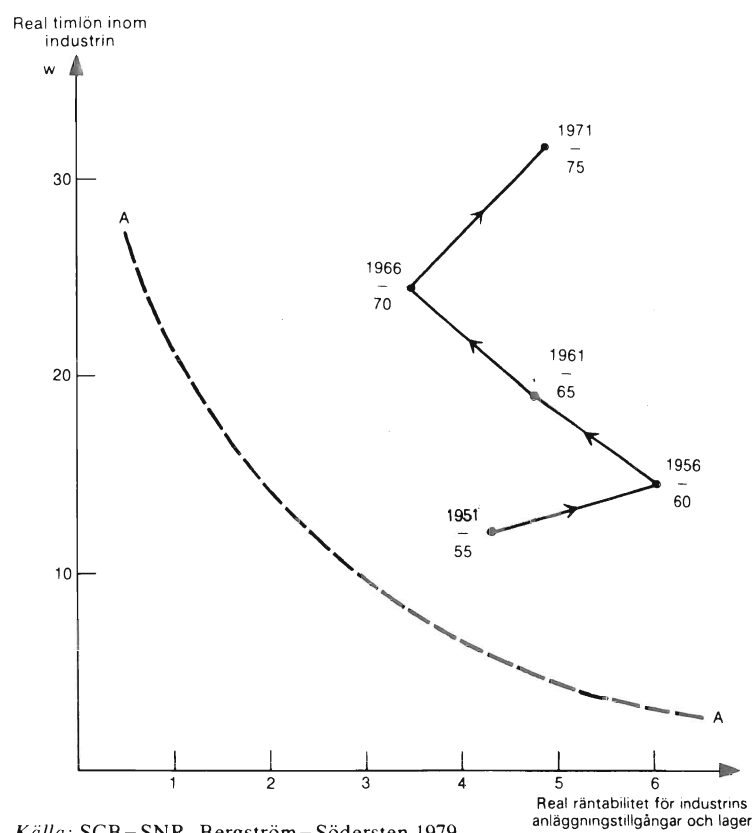
Det som försvårar en sådan jämförelse är att relativpriserna för olika slags maskiner  $m$  och  $m$ , och därmed även valet av produktionsteknik, successivt förändras. Varje aggregerat mått på utvecklingen av realkapital och arbetskraft blir därmed godtyckligt såvida vi inte vågar anta att teknik och prisstruktur följer en utvecklingsbana unikt bestämd av våra institutionella förutsättningar. De olika stadierna i en sådan jämviktsutveckling kan tecknas som kurvan AA i diagrammet, där en fortgående "kapitalfördjupning" ger en realränta samtidigt som den ökar arbetskraftens produktivitet och reallön.

Endast om vi tror att utvecklingen på detta sätt följer ett givet mönster kan vi på ett entydigt sätt tolka och beskriva produktionsutvecklingen i termer av aggregerat "Kapital" och "Arbete". Priserna på dessa produktionsfaktorer kan sättas lika med deras gränsproduktiviteter. Inkomstbildningen kan förklaras utan hänvisning till några utifrån givna fördelningsnormer.

Skulle detta innebära att det saknas möjligheter att politiskt påverka den långsiktiga utvecklingen av relativpriset arbete-kapital, som i ett givet konkurrens klimat helt bestäms av teknikutvecklingen? Endast om ytterligare speciella antaganden införs – om priserna är helt kostnadsbestämda och oberoende av efterfrågan – kan man dra en sådan slutsats. I annat fall kommer tex ägarförhållanden och förmögenhetsfördelningen att genom efterfrågan kunna påverka relativprisets utveckling – valet av jämviktsbana. De politiska slutsatserna av den ganska speciella



Diagram 3 Reallön och räntabilitet inom industrin i teori och verklighet



Källa: SCB-SNR, Bergström-Södersten 1979.

och omständliga modellkonstruktionen blir därför något av en antiklimax. Relativpriset arbete-kapital bestäms i modellen visserligen inte direkt genom fördelningspolitiska beslut men kan i stället påverkas genom förmögenhetsomfördelade åtgärder. I modellekonomin abstrakta värld elimineras inte fördelningsproblemen – man tvingas bara tillgripa mer grundläggande institutionella förändringar för att lösa dem.

Det finns många anledningar att ifrågasätta modellens speciella antaganden om ekonomisk utveckling. Vi vet att blandekonomin verkligen med osäkerhet, balansbrister, offentlig sektor och offentliga prisregleringar befinner sig långt ifrån modellens jämviktsvärld. Vi har ingen grund att anta att den faktiska utvecklingen av lön-ränterelationen, återgiven med femårsmedeltal till höger i diagram 3, kan tolkas som någon unik jämviktsbana.

För en tolkning och analys av den svenska efterkrigsutvecklingen tvingas vi därför ge upp ambitionen att med hjälp av ekonomisk teori "förklara" den långsiktiga utvecklingen av såväl lön som kapitalränta. I stället måste vi i ett långsiktigt perspektiv betrakta antingen lön eller kapitalränta som "utifrån" givna. Av många skäl är det rimligare att låta kapitalräntan vara exogen, medan lönenivån helt enkelt avspeglar överskottet vid den valda produktionsinriktningen.

Vad bestämmer då långsiktig kapitalränta eller "skälig" lönsamhetsutveckling? Är det en fråga som avgörs i partikanslierna eller vid de centrala avtalsförhandlingarna? Kan den svenska riksdagen t ex genom förändringar i företagsbeskattningen styra de långsiktiga lönsamhetsförutsättningarna och räkna med att marknadsekonomin successivt växlar in på den tillväxtbana som motsvarar det nya relativpriset på arbete-kapital? Många aktuella propåer i den politiska debatten synes bygga på en sådan föreställning.

Att företagens kapitalkostnader kan påverkas genom företagsbeskattningen är uppenbart. Betydligt mera ovisst är det om statsmakterna även, genom kontroll av den inhemska kapital-

marknaden, kan oberoende av omvärlden ändra den långsiktiga nivån ifråga om de privata finansierarnas avkastningskrav.

Flertalet ekonomer tenderar att betrakta de långsiktiga avkastningskraven i en decentraliserad, öppen ekonomi som den svenska som i huvudsak bestämda av tillgängliga placeringsalternativ i omvärlden. Variationer mellan länder ses som mestadels beroende på skillnaden i de politiska och finansiella risker som bedöms föreligga.

Efterkrigserfarenheterna med en till synes relativt parallell lönsamhetsutveckling i industriländerna motsäger inte denna hypotes. Den successiva sänkningen av den effektiva företagsbeskattningen i Sverige kan också tolkas som ett försök från regeringens sida att söka tillfredsställa dessa utifrån givna avkastningskrav genom att kompensera för en sjunkande bruttoförräntning.

Man bör emellertid vara försiktig när det gäller användningen av hypotesen som förklaring av den mera kortsiktiga kapitalmarknadsutvecklingen. Dagens svenska kapitalmarknad är segmenterad och reglerad och som en följd av detta trögrörlig. Industriföretagens investeringar finansieras, förutom av internt företagssparande, av sparande i andra företag, i hushåll, i den offentliga sektorn och i utlandet. Sparmotiv, placeringsalternativ och räntekänslighet kan skilja sig markant mellan dessa olika delar av kapitalutbudet.

Med dessa reservationer kvarstår som sannolik slutsats att utvecklingen på de internationella kapitalmarknaderna begränsar våra långsiktiga möjligheter att självständigt styra relativpriset kapital–arbete.

Att detta relativpris kan vara av avgörande betydelse för teknikval, tillväxttakt och allokering är ostridigt. Däremot kan man ifrågasätta om det också är av avgörande betydelse för inkomstfördelningen. Utdelningar och kapitalvinster från industriellt kapital utgör ju en försvinnande liten andel av de totala personliga inkomsterna i landet.

Uppfattningen om vad som bestämmer avkastningskraven kan komma att styra viktiga ekonomisk-politiska ställningstaganden. Ett aktuellt exempel från skattepolitikens område utgör förslaget om produktionsfaktorbeskattning – promsen – dvs

om en vidgning av moms till att även avse investeringsvaror. Ökade investeringskostnader skall minska kapitalägarnas inkomster. Men om avkastningskraven långsiktigt är omvärldsberoende på det sätt som ovan diskuterats, kommer försök att reducera kapitalavkastningen i sista hand att drabba inte kapitalägarna utan de arbetstagare, vilkas sysselsättning och standardutveckling kommer i farozonen genom sjunkande investeringar och minskad ekonomisk tillväxt.

### Kapitalbildning och kapitalpris på 80-talet

Om omvärldens avkastningskrav bestämmer våra möjligheter att påverka fördelningen mellan arbete och kapital inom ramen för en öppen, decentraliserad ekonomi, vad innebär i så fall detta för de kapitalbildningsproblem som nu tycks dominera de ekonomiska långsiktsperspektiven?

Utgångspunkten för diskussionen kring denna fråga är en påstådd strukturell sparandebrist i den svenska ekonomin. Även på längre sikt och vid fullt kapacitetsutnyttjande medför enligt denna tes vårt utgifts- och sparbetande att industrins investeringar blir för små, resurstillväxten för långsam och skuldbördan i utlandet för stor. Obligatoriska fondbildningar presenteras mot denna bakgrund ibland som en nödvändig komplettering av existerande kapitalmarknader och självfinansieringsmöjligheter (jfr SOU 1978:11 samt Ysander 1971).

När det gäller vilken kapitalavkastning som kan komma att krävas för att realisera en önskad långsiktig höjd investeringsnivå är det av flera skäl svårt, för att inte säga omöjligt, att idag göra en preciserad bedömning inför 80-talet.

Ofta anförs ett indirekt argument för behovet att långsiktigt höja vinstnivån. Vid ökad instabilitet och ökande kommersiella risker kan företagen inte längre acceptera de likviditetsrisker som en låg soliditet medför utan måste genom höga vinster och hög självfinansiering sänka skuldkvoten. Man kräver avkastning på kort sikt för att minska riskmarginaler och avkastningskrav på längre sikt. Argumentet återför oss således till frågan om den väntade riskutvecklingen på den svenska kapitalmarknaden.

Samma fråga återkommer också i diskussionen av olika förslag gällande en komplettering av den existerande kapitalmark-

naden med nya kollektiva kapitalinsatser. Hur sådana kan väntas påverka industriinvesteringarna och de privata finansiärernas avkastningskrav bestäms kanske främst av om de utformas så att de ökar eller minskar risktagandet.

Det finns således metoder för regering och riksdag att indirekt styra utvecklingen i önskad riktning. Framför allt kan den ekonomiska politiken på olika sätt bidra till att minska eller avlasta det nödvändiga risktagandet för enskilda placerare, samtidigt som den kan medverka till att öka kapitalmarknadens möjligheter att snabbt och smidigt anpassa sig till sådana förändringar.

### Lönespridning eller vinstspridning

Relativpriset arbete–kapital inom industrin är av strategisk betydelse för investeringsverksamheten och resursallokeringen men dess omedelbara effekt på inkomstfördelningen är relativt marginell. Från fördelningssynpunkt är det i stället lönebildningen som är utslagsgivande.

Ett genomgående inslag i efterkrigstidens lönepolitik och löneutveckling har varit strävan att uppnå och bibehålla långsiktiga jämviktslöner – lika lön för lika arbete – för olika grupper av arbetstagare.

Med långsiktig jämviktslön för ett yrke eller en kategori arbetstagare avses den utjämnade löneutveckling som skulle realiseras om all konjunkturell och strukturell anpassning och omplacering kunde ske utan tillfälliga lönevariationer mellan företag, branscher, landsändar etc. Konkret innebär en sådan lönesättningsprincip att arbetstagare i en viss yrkesposition skall ha rätt till samma lön, oavsett om de arbetar i lönsamma eller olönsamma företag, i expanderande eller stagnerande branscher i en utvecklingsregion eller ett stödområde. Den enskilde löntagaren skall inte själv behöva bära de lönerisker som sammanhänger med teknologisk och ekonomisk osäkerhet.

En solidarisk löneprincip i denna grundläggande mening är egentligen knappast kontroversiell. Den kan tvärtom sägas utgöra en förutsättning för de centrala avtalsorganisationernas möjlighet att samordna sina medlemmars önskemål och intressen (jfr Grassman m fl 1978, kapitel 5). För fackförbunden kan den sägas sammanfalla med önskan att begränsa betydelsen av loka-

la avtal och företagsbunden löneglidning. För arbetsgivarsidan återspeglar principen den strävan efter långsiktig lönestabilisering eller löne reglering som stadfästes redan i dokumenten kring SAFs bildande i början av seklet.

Det finns också en naturlig kongruens mellan arbetsmarknadens organisationsstruktur och uttolkningen av en solidarisk löneprincip. Industriförbundsprincipen i den fackliga organisationen gör det exempelvis naturligt att starta med en tillämpning av likalönprincipen branschvis. Förbundssammanslagningar och centraliserade förhandlingskarteller medför en tendens att vidga tolkningen till att avse allt större delar av det totala avtalsområdet.

Principen innebär samtidigt en omfördelning av risktagandet i ekonomin. När lönsamhetsvariationer mellan företagen inte längre fångas upp och avspeglas i löneskillnader, ökar vinstspridningen, kapitalets risktagande och vinststyrningens roll för den ekonomiska strukturomvandlingen. Detta var ju också ett uttalat syfte bakom fackföreningsrörelsens solidariska löneprogram på 50-talet. Vinststyrningens betydelse förstärktes dessutom ytterligare av den förda skattepolitiken som särskilt gynnade de lönsamma och expanderande företagen.

För löntagarna innebär den solidariska löneprincipen att lönerisker delvis växlas mot sysselsättningsrisker. De senaste årens politik har i hög grad präglats av ansträngningarna att inte bara utjämna utan också absolut sett minska dessa lokala sysselsättningsrisker. Dessa försök kan emellertid leda till ett politiskt dilemma. Statliga sysselsättningsgarantier innebär oftast i praktiken att staten övertar en del av risktagandet från kapitalägarna. Av fördelningskäl aktualiseras då frågan om detta risktagande inte också bör betalas med del av eventuella vinster. Den kapitalsocialisering detta skulle kräva kan emellertid på sikt komma i konflikt med önskemålen om en bibehållen decentraliserad kapitalmarknad.

### Hur bestäms jämviktslönerna?

Vad bestämmer hur mycket en universitetslektor skall ha betalt jämfört med en stålgjutare eller kommunal renhållningsarbetare? Att kortsiktiga variationer i relativlönerna kan förklaras av

marknadsförhållanden vet vi. Kan teorin för marknadsekonomi också hjälpa oss att förstå den relativa utvecklingen av långsiktiga jämviktslöner? Kan vårt resonemang ovan om relativpriset arbete–kapital generaliseras till en situation med en mångfald olika slag av arbetskraft med motsvarande variation i löner?

En sådan generalisering skulle kunna vara att vi föreställer oss en jämviktsvärld som är så beskaffad att teknik- och organisationsutvecklingen förlöper enligt ett unikt schema oavsett vad politikerna beslutar eller arbetsmarknadsorganisationerna avtalar, och att varje nytt teknikval dessutom är entydigt korrelerat med en viss uppsättning av relativlöner och kapitalränta. Dessa faktorprisuppsättningar kan då väntas "byta av" varandra kontinuerligt enligt ett bestämt mönster under utvecklingens gång. I en sådan modell kan även den långsiktiga lönebildningen sägas vara endogent bestämd. Lönen för en viss arbetstagargrupp kan också långsiktigt beskrivas som lika med dess marginalprodukt.

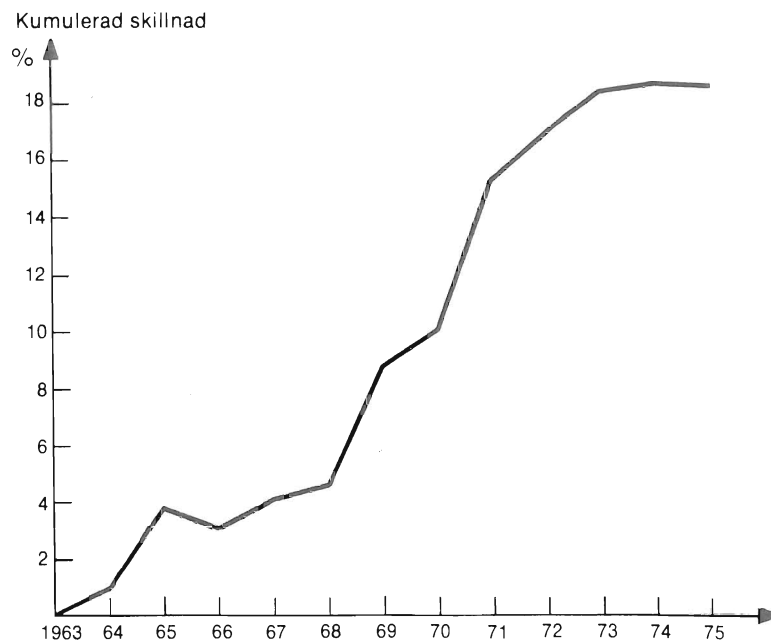
En ännu kraftigare förenkling åstadkoms om vi är villiga att betrakta kapaciteten hos olika slags arbetskraft som homogen och mätbar i humankapitaltermer. Lönen ses då som en förräntning av detta kapital. Lön är utbildningsränta och begåvningsränta. Av vårt antagande om ett i huvudsak utifrån givet långsiktigt avkastningskrav för kapital skulle då följa att även lönenivån, liksom den relativa lönespridningen i jämvikt, är bestämd huvudsakligen av omvärldens utveckling förutom av våra humankapitaltillgångar.

Humankapitalteorin i denna tillämpning kan således sägas motivera en successiv nedrustning av den offentliga politik- och regleringsarsenalen! Försök att i fördelningspolitiskt syfte påverka lönebildningen är dömda att misslyckas. De skapar endast nya "marknadsmislyckanden" som tar sig uttryck i sysselsättningsproblem och sämre resursutnyttjande. Lönebildningen kan endast påverkas indirekt därigenom att utbildningschanserna mellan olika individer utjämnas genom ett effektiviserat kredit-system eller förmögenhetsomfördelning (Schultz 1963, Becker 1964; jfr Lindbeck 1974).

Om man inte vill tolka utvecklingen i termer av jämviktsförlopp och inte heller kan acceptera de teoriantaganden som ovan

berörts måste man söka förklaringen till den långsiktiga relativa löneutvecklingen i sociala skeenden. Relativ lönesättning blir då en fråga om politiska och sociala konventioner. Ett viktigt inslag i dessa konventioner utgör hänsynen till graden och arten av formell utbildning. De internationella jämförelser som gjorts av bl a OECD tycks visa att högre utbildning i Sverige fortfarande, i större utsträckning än i flertalet andra industriländer, dels innehåller en kraftig överrepresentation av barn från medel- och överklassfamiljer, dels med ovanligt hög sannolikhet leder till en motsvarande privilegierad yrkes- och löneposition (OECD 1973 och 1974, Sohlman 1976). Enligt Nams OECD-undersökning (OECD 1973) var överrepresentationen av högre socialklasser i universitetsrekryteringen under 60-talet större i Sverige än i andra OECD-länder med undantag av Spanien, Portugal och

*Diagram 4* Kumulerad skillnad i lönekostnadsökning mellan arbetare och tjänstemän inom SAF-området 1963 - 75



Källa: SAF, Faxén 1976.



Italien. Lönesättningen kan således i denna mening sägas ge uttryck för en social sortering även över generationerna.

Utvecklingen under 60- och 70-talen i Sverige har emellertid medfört påtagliga tendenser till löneutjämning mellan olika arbetstagargrupper. De mest uppmärksammade inslagen i denna utjämning har varit det minskande lönegapet mellan män och kvinnor i motsvarande yrkespositioner och mellan tjänstemän och arbetare. Den sistnämnda utvecklingen belyses ifråga om SAF-området av diagram 4.

I bägge dessa fall har utjämningen stämt med de förändringar som samtidigt inträffat på arbetsmarknaden. Expansionen av de offentliga vård- och utbildningssektorerna har ökat efterfrågan på kvinnlig arbetskraft, vilket bör ha påverkat även industrins kvinnolöner. Sysselsättningsutvecklingen har under det senaste decenniet varit betydligt ogynnsammare för tjänstemannagrupperna än för arbetarna.

Samtidigt har emellertid också en viss utjämning skett inom LO-kollektivet, och krav på accelererad utjämning och radikalt annorlunda lönestrukturer har allt oftare rests i den lönepolitiska debatten. Härigenom ökar samtidigt spänningarna mellan olika löntagargrupper, vilket genom successiva kompensationskrav kan bidra till riskerna för kostnadsinflation och arbetskonflikter (jfr Faxén 1976).

Under 70-talet har arbetstagsidans centrala parter gjort intensifierade ansträngningar att öka ambitionerna i den solidariska lönepolitiken till att gälla minskad lönespridning både totalt och inom det enskilda företaget. Denna strävan har medfört inte bara konflikter med motparten utan också ökade spänningar inom de egna organisationerna, bl a i form av ett ökat antal vilda strejker och en tendens för lokala avtal och löneglidning att få ökad relativ betydelse.

Vilken roll de centrala avtalsförhandlingarna spelar för den långsiktiga utvecklingen av relativlönerna är oklart. En utveckling av lönestrukturen mot likalöner och en utjämning inom löntagarkollektivet har skett även i länder vilkas arbetsmarknad är väsentligt mindre organiserad och centraliserad än den svenska. Det kan därför inte uteslutas att de centrala avtalens huvudsakliga roll ifråga om långsiktig lönestruktur är att i efterhand

kodifiera och legitimera de attitydförskjutningar och sociala omvärderingar som relativt samtidigt inträffar i de flesta industriländer.

### Löneutjämningen på 80-talet

Mycket av lönebildningsproblemen under 70-talet kan tolkas som en bristande anpassning mellan teknisk och social strukturomvandling.

Ojämvikt och konflikter på arbetsmarknaden kan tas som uttryck för en kollision mellan "bärkraftsbestämning" och arbetsvärdering som lönesättningsprincip. Den ekonomiska historien och inte minst svenska efterkrigserfarenheter ger mångfaldiga exempel på tekniskt betingade strukturomvandlingar som medfört en svår och konfliktfylld anpassning för de arbetstagargrupper som funnit kanske inte bara sin relativa arbetsmarknadssituation utan även sina sysselsättningsmöjligheter hotade.

De jämviktsbrister som under 70-talet funnits på den svenska arbetsmarknaden exemplifierar emellertid även konfliktproblem i den andra riktningen. Stegrade utjämningsambitioner och snabba attitydförskjutningar ifråga om den relativa värderingen av olika jobb, bl a sammanhängande med en höjd och utjämnad utbildningsstandard hos den yngre arbetskraften, har framkallat krav på radikalt annorlunda lönestrukturer.

Det finns anledning vänta sig att utjämningskraven kommer att vara minst lika aktuella under 80-talet, när man får kännning av den fulla effekten på arbetsmarknaden av 60- och 70-talens utbildningsexpansion. För att dessa krav skall kunna tillgodoses utan sysselsättningsproblem eller lönsamhetskriser behövs det uppenbarligen en tillräcklig ekonomisk tillväxt, snabb teknisk strukturomvandling och en fortsatt hög rörlighet på arbetsmarknaden. Ny lönestruktur förutsätter nya teknikval och en förändrad produktionsorganisation, som i allmänhet kan realiseras först i samband med ny teknisk utrustning vilket i sin tur ofta kräver anpassning till en ny branschmässig och regional struktur. Ifråga om lönebildningen är det alltså tillväxten och dess betingelser som bestämmer fördelningspolitikens möjligheter.

I debatten har ofta understrukits ett annat samband mellan tillväxt och löneutjämning. Rörlighet på arbetsmarknaden krä-

ver en flexibel lönestruktur som ger utrymme åt tillräckliga löneincitament för arbetsbyten. På längre sikt står dessa önskemål uppenbarligen principiellt i konflikt med den solidariska lönepolitikens strävan att utjämna kortsiktiga och lokala lönevariationer. Även om man accepterar den långt ifrån självklara premissen om löneincitamentens betydelse för rörligheten, torde emellertid i praktiken skatteprogressiviteten hittills ha spelat en väsentligt större roll än löneutjämningen när det gäller att reducera dessa incitamenteffekter.

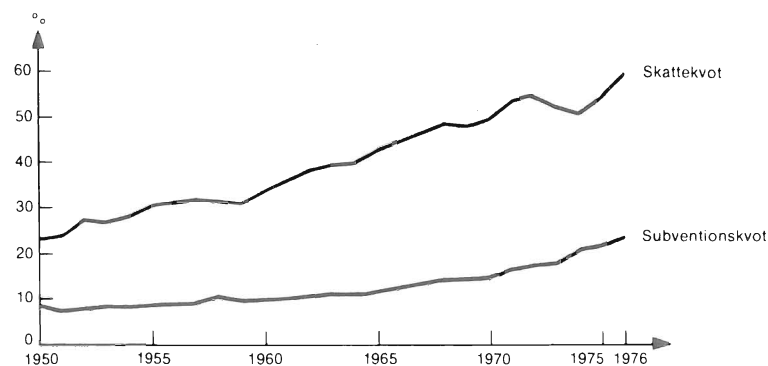
### De förfördelade inkomsterna

Vi har hittills endast diskuterat prissättningen på faktormarknaderna. I den svenska blandekonomin är emellertid faktorpriserna inte avgörande för fördelningen av realinkomster och standard. I allt högre grad bestäms fördelningen av de offentliga besluten gällande skatter och subventioner. Dessa subventioner påverkar antingen produktionsfaktorernas betalning direkt, eller indirekt genom att bestämma vad man kan köpa för pengarna. I denna mening kan huvuddelen av de offentliga budgetarna – med utgifterna för kollektiva nyttigheter och för vissa icke inkomstberoende transfereringar som främsta undantag – betraktas som instrument för offentlig prispolitik. Genom olika former av faktorskatter och faktorsubventioner, innefattande allt ifrån inkomstskatter och energiskatter till 25-kronan ”för arbetskraftsutbildning eller de regionala kapitalsubventionerna”, påverkas produktionsfaktorernas marknadspriser och användning. Med hjälp av varubundna skatter och subventioner påverkar politikerna även produktmarknaderna för exempelvis tobak, alkohol, livsmedel, läkemedel, bostäder och framför allt olika sociala nyttigheter och försäkringar.

En summering av omfördelningseffekten av denna offentliga ”prisreglering” presenteras i diagram 5 som visar skattekvotens och subventionskvotens utveckling under efterkrigstiden. Skattekvoten mäter hur stor del av den aggregerande privata sektorns bruttoinkomster (exklusive kapitalförslitning) som skatter och avgifter till den offentliga sektorn utgör. Subventionskvoten anger hur stor del av den privata sektorns bruttoinkomster som utgörs av transfereringar från den offentliga sektorn inklusive

ersättningar från socialförsäkringssektorn. Av diagrammet framgår bl a att avgifter och skatter 1950 tog i anspråk drygt 23 procent av de disponibla privata inkomsterna, medan andelen 1976 stigit till 60 procent. Endast 8 procent av de disponibla inkomsterna 1950 utgjordes av transfereringar och socialförsäkringsersättningar, medan vi 1976 till en fjärdedel var beroende av denna typ av transfereringar för våra disponibla inkomster (jfr Ysander 1979b).

Diagram 5 Skatte- och subventionskvoternas utveckling 1950–76



Källa: Ysander 1979b.

Kan denna allt mer omfattande, huvudsakligen fördelningsmotiverade offentliga "prisreglering" ske utan att medföra icke önskvärda snedvridningseffekter på faktorprisbildningen och därmed på hela ekonomins resursallokering?

### Skattepolitikens neutralitetsbrott

Skatter och subventioner skall vara neutrala i den meningen att de inte påverkar eller ändrar förutsättningarna för den enskildes resursbeslut annat än i de fall och i den mån detta ingår i det explicita politiska målet. Dessutom skall marknadsbesluten kunna ske oberoende av de politiska besluten om skatter och subventioner. Den offentliga prisreglering som skatter och subventioner innebär skall med andra ord uppfattas som given och

icke förhandlingsbar av de enskilda, av hushåll och företag.

Om dessa förutsättningar inte kan uppfyllas, övertar de offentliga myndigheterna ett allt större ansvar även för allokeringen på de enskilda marknaderna. Om skatterna och subventionerna i betydande grad påverkar den relativa prissättningen på olika produktionsfaktorer får detta följder för lönsamhet och sysselsättning i enskilda företag och branscher. Fördelningspolitiskt motiverade åtgärder kan på detta sätt medföra att man på ett oplanerat sätt genom inkomstbildningen "driver näringspolitik bakvägen". Verkningar av detta i form av lönsamhetskriser och sysselsättningsproblem kan i sin tur framkalla krav på offentliga motåtgärder inom ramen för sysselsättnings- och näringspolitiken.

Allt detta är välkänt och erkänt sedan länge. Stora ansträngningar har under de senaste årtiondena gjorts i syfte att i möjligaste mån bibehålla skatteneutraliteten trots ett snabbt stigande skattetryck. Integrationen av olika skatteregler inom ramen för ett enhetligt inkomstskattesystem och omläggningen av den indirekta beskattningen från oms till moms är viktiga exempel härpå. Den fortgående strävan efter största möjliga generalisering av skattereglerna kan tolkas som ett uttryck för önskemålet att också behålla skattepolitikens oberoende.

Under de senaste åren har kombinationen av högt skattetryck, inflation och internationella konjunkturstörningar emellertid medfört att det blivit allt svårare att upprätthålla ens en illusion om skatte- och subventionspolitikens neutralitet och oberoende.

Nettoavkastningen av kapitalplaceringar varierar som känt kraftigt, även vid en identiskt lika bruttoförräntning, beroende på en olikartad skattebehandling. Detta sammanhänger bl a med svårigheterna att finna tekniskt tillfredsställande former för en rättvis kapitalvinstbeskattning inom inkomstbeskattningens ram (jfr Johansson 1977 och Hansson 1973). För löneinkomster gäller på motsvarande sätt att hushållens val av yrke, anställning, arbetstider och betalningsformer i allt högre grad blivit beroende av beskattningssystemets utformning (se t ex Ysander 1979b).

Fördelningspolitiken har på detta sätt försvårat en effektiv resursallokering. Samtidigt har hushållens och företagens möj-

ligheter och incitament att anpassa sin resursallokering för att få största möjliga utbyte av den offentliga sektorn skapat utrymme för allt större fördelningsorättvisor. Möjligheten att få en väsentlig del av inkomsterna i form av skattefavoriserade kapitalinkomster är idag ofta mer avgörande för hushållens standard än de yrkesarbetandes inplacering på löneskalan. Detsamma gäller skillnaderna mellan olika yrkes- och förvärvskategorier ifråga om möjligheterna att utnyttja legala avdragsmöjligheter och bidragsrättigheter samt olika vägar för skatteflykt. Samtidigt som det formella skattesystemet blivit alltmer generaliserat och enhetligt inrymmer därför det faktiska skatteutfallet allt större orättvisor och exempel på ojämlig behandling. I den mån skatteanpassningen är en följd av stegrade fördelningsambitioner tenderar således fördelningspolitiken att motverka sig själv.

### Löneavtal eller skatteavtal

Skattepolitikens brist på oberoende har under senare år varit speciellt markant när det gäller lönebildningen. Den statliga beskattningens och subventioneringens utformning har bidragit till att försvåra uppgörelserna på arbetsmarknaden och öka spänningarna och kompensationskraven mellan grupperna. Höga skattenivåer samt en hög och mellan olika löntagargrupper varierande progression i nominella skatteskalor parad med stegrad inflationstakt har påtvingat staten en alltmer aktiv roll i avtalsuppgörelserna.<sup>1</sup>

När de bruttolöneökningar som är möjliga och förenliga med

<sup>1</sup> Det kanske kan vara skäl att kort påminna om hur och varför marginalsatserna kan påverka förhandlingsläget. Enklarest kan detta kanske göras med hjälp av det mått på skatteprogressivitet som mäter den procentuella andelen genomsnittligt behållen nettolön i förhållande till andelen behållen nettolön av en marginell inkomstökning. I brist på vedertagen beteckning kan vi kalla det för "progressionskvoten". Om denna kvot är t ex 3, innebär detta att man för att få en viss procentuell ökning av sin nettolön måste begära tre gånger så stor procentuell ökning av bruttolönen. Om inkomsttagaren t ex skall ha kompensation för 10 procent inflation och 3 procent real nettolöneökning måste han kräva  $3 \times 13 = 39$  procent ökning av sin bruttolön. Progressionskvoten för en medianinkomsttagare idag (med både subventioner och skatter inberäknade) kan beräknas ligga omkring 2, men kvoten varierar åtminstone mellan 1,25–5 för olika normala löntagargrupper. Den högsta progressionskvoten återfinns vanligen bland låginkomsttagarna.

fortsatt relativ prisstabilitet och konkurrenskraft medför en acceptabel nivå och fördelning av nettolönerna, kommer endera av två ting att inträffa. Staten kan genom justerade skatteskalor försöka både korrigera för inflationseffekten och åstadkomma en mer acceptabel fördelning av nettolöneutfallet. Under 70-talet har också huvuddelen av de reala nettolöneförbättringarna för låginkomsttagarna skett på detta sätt. Om tillräckliga justeringar inte görs utlöses sannolikt inflationsdrivande kostnadsökningar och därmed eventuellt också avsättnings- och sysselsättningsproblem. Staten kan då tvingas i efterhand genom sysselsättningsstöd eller arbetslagstiftning kompensera för effekten av löneuppgörelsen.

I bägge fallen innebär resultaten att statsmakterna fått ett avgörande inflytande på förutsättningarna för inte bara lönerörelsen i sin helhet utan också uppgörelsen för enskilda löntagargrupper. De centrala arbetsmarknadsorganisationerna får allt mindre möjligheter att påverka förhandlingsresultaten.

### Alternativ för 80-talet

Svårigheterna att förena formerna för den offentliga omfördelningen med en fri inkomstbildning och effektiv och stabil marknadsallokering kan växa ytterligare under 80-talet. Så småningom kan vi därmed tvingas välja mellan två radikalt olika alternativ.

Det första innebär en alltmer långtgående inkomstpolitisk reglering. Statsmakterna övertar även formellt huvudansvaret för löneutrymmets fördelning. Regleringen möjliggör en långsiktig stabilisering av löneutvecklingen, eventuellt underbyggd av statliga reallönegarantier eller andra utfästelser om minimilöneutveckling.

Detta skulle innebära att vi slår in på en väg som för oss allt längre bort från det nuvarande blandekonomiska systemet. Det är svårt att tänka sig en långtgående inkomstpolitik som inte utsträcks till en reglering av kapitalinkomsterna. Den som reglerar faktorpriserna reglerar också lönsamheten för företagen. Det är därför svårt att tänka sig att en centralt reglerad inkomstbildning kan förenas med en fortsatt decentraliserad marknadsallokering.

Den andra vägen innebär att man genom radikala skatteomläggningar söker återställa skatte- och subventionspolitikens neutralitet och oberoende. Detta torde vara åtminstone ett av huvudsyftena med de olika förslag till mera omfattande skatteomläggningar som idag cirkulerar i debatten, t ex förslagen om utgiftsskatter, om utbyggnad av socialförsäkringar och en successiv övervältring av skattebelastningen på nya former av indirekta skatter.

Av avgörande betydelse för möjligheterna att återställa en fri inkomstbildning torde den framtida inflationstakten vara. De olika snedvridningsrisker och rättviseproblem som tagits upp här tenderar att mångdubblas vid en hög inflationstakt. En låg inflationstakt i ekonomin är därför en nödvändig förutsättning för att hålla de diskuterade problemen på en rimlig nivå och för att skapa ett förhandlingsklimat som möjliggör långsiktiga omläggningar.

Men samtidigt är vårt nuvarande skattesystem destabiliserande och ökar ekonomins känslighet för utifrån kommande inflationsimpulser. De nödvändiga skatteomläggningarna bör även av detta skäl diskuteras snarast och genomföras i ett skede när relativt gynnsamma yttre förutsättningar för pris- och lönestabilitet föreligger.

Ett av huvudproblemen idag är att fördelningspolitiken, genom sina snedvridande verkningar på allokeringen på enskilda marknader och genom de incitament till anpassningsåtgärder som den skapar, motverkar sina egna intentioner. Gapet mellan det formella skatte- och subventionssystemet och dess faktiska utfall växer allt snabbare. Den kraftiga progressiviteten i de formella skatteskalorna motsvaras troligen redan idag av en närmast regressiv beskattning för vissa höginkomstskikt i den meningen att den effektiva skattebelastningen mätt i faktiska standardmöjligheter närmast minskar vid stigande inkomster. Negativa allokeringseffekter uppträder således i ohelig allians med oönskade fördelningseffekter.

Det kan i praktiken finnas en gemensam länk mellan de två skisserade utvecklingsvägarna. Det är möjligt, och kanske rentav troligt, att genomgripande förändringar av skatte- och subventionssystemen kräver ett ökat statligt inkomstpolitiskt enga-



gemang under de närmaste åren. Detta torde exempelvis gälla en övergång till utgiftsbeskattning. Det gäller naturligtvis i ännu högre grad den mera utopiska idén om en successiv övergång till en nettolönesättning. Skulle man vilja eftersträva en övergång till förhandlingar om nettolöner kräver detta uppenbarligen särskilda statliga åtgärder under en övergångsperiod. För att inte obalanser på de olika delarbetsmarknaderna skulle uppstå skulle exempelvis krävas att de relativa lönekostnaderna för olika arbetstagargrupper ungefärligen bibehölls genom någon icke direkt inkomstberoende lönebeskattning, exempelvis en differentierad utbildningsskatt.

### Fördelningspolitikens gränser

Den huvudfråga jag inledningsvis ställde om inkomstbildningens villkor i en blandekonomi gällde de faktorer som bestämmer fördelningspolitikens möjligheter. Låt mig kort summera vad resonemangen ovan lett fram till.

I en liten och öppen ekonomi som den svenska kommer en avgörande bestämningsfaktor för den inhemska kapitalkostnaden att vara de privata avkastningskrav som utgår från alternativa placeringmöjligheter i utlandet. Möjligheterna att snabbt och radikalt förändra kapitalinkomsternas andel av de totala inkomsterna genom politiska beslut och påbud är därmed begränsade. Fördelningsmotiverade försök i denna riktning kan väntas slå mera på investeringsverksamheten än på inkomstfördelningen.

Försök att snabbt åstadkomma utjämning i lönebildningen riskerar på motsvarande sätt att skapa sysselsättningsproblem snarare än fördelningslösningar. Möjligheterna att tillfredsställa utjämningskraven inom ramen för en balanserad utveckling på 80-talet bestäms av tillväxttakten i ekonomin. Här råder redan idag en uppenbar målkonflikt mellan å ena sidan kraven på minskad rörlighet och ökade lokala sysselsättningsgarantier, å andra sidan önskemålen om väsentligt annorlunda lönestruktur.

En avgörande fråga för 80-talet gäller möjligheterna till en fri inkomstbildning trots en fortsatt förväntad stegring av behovet av "offentlig" service och därmed sammanhängande finansieringsproblem. Det finns ingen anledning att misströsta om

detta. Det krävs dock en förutsättningslös analys av hur nuvarande system faktiskt fungerar och en villighet att överväga radikala omläggningar av det offentliga finansieringssystemet.

### Referenser

- Bagge, G m fl, *Wages in Sweden 1860–1930*, 1933
- Becker, G, *Human Capital*, New York 1964
- Bentzel, R, "A Vintage Model of Swedish Economic Growth from 1970 to 1975" *The Importance of Technology and the Permanence of Structure in Industrial Growth*, Stockholm 1978
- Bergström, V, "Approaches to the Theory of Capital Cost", *The Scandinavian Journal of Economics*, no 3, 1976
- Bergström, V och Melander, H, *Production Function and Factor Demand Functions in Post War Swedish Industry*, Arbetslivscentrum, Working Paper W 1978:8
- Bergström, V och Södersten, J, *Inflation, Taxation and Capital Cost*, Working Paper no 19, Industriens Utredningsinstitut, Stockholm 1979, 1979a, *Har industrins vinster verkligen sjunkit?* Stockholm 1979, 1979b
- Bliss, C J, *Capital Theory and the Distribution of Income*, 1975
- Champernowne, D G, "The Production Function and the Theory of Capital: a Comment", *Review of Economic Studies* 1953–54
- Edgren, G, Faxén, K-O, Odhner, C E, *Lönebildning och samhällsekonomi*, Stockholm 1970
- Faxén, K-O, *Wage Policy and Attitudes of Industrial Relation Parties in Sweden*, föredrag vid International Industrial Relations Association 4th World Congress, 6–14 september 1976
- Grassman, S m fl, *Blandekonomi i kris?* SNS, Stockholm 1978
- Hansson, I, "Skattesystemet, inflationen och investeringarna", *Ekonomisk debatt*, nr 4, 1978
- Harcourt, G C och Laing, N F (ed.), *Capital and Growth*, 1971
- Johansson, S-E, "Lönsamhetsbedömning under inflation", *Skandinaviska Enskilda Bankens Kvartalstidskrift* 1977
- Jungenfelt, K G, *Löneandelen och den ekonomiska utvecklingen*, Stockholm 1966

*Kapitalmarknaden i svensk ekonomi*, SOU 1978:11  
Klevmarcken, A m fl, *Industrifjänstemännens lönestruktur*, Stockholm 1974  
Lindbeck, A, *Inequality and Distribution Policy Issues. Paper for the Directorate for Scientific Affairs*, OECD 1974  
*Mass Higher Education*, OECD, DAS/EJD 73.38 1973  
Myrdal, G, *The Cost of Living in Sweden 1830–1930*, 1933  
Robinson, J V, "The Production Function and the Theory of Capital", *Review of Economic Studies* 1953–54, *The Accumulation of Capital*, 1956, *Essays in the Theory of Economic Growth*, 1962  
Samuelson, P A, "Parable and Realism in Capital Theory: The Surrogate Production Function", *Review of Economic Studies* 1962  
Schultz, T W, *The Economic Value of Education*, 1963  
Sohlman, Å, *Utbildning och arbetsmarknad*, Working Paper no 1976:1, Nationalekonomiska institutionen, Stockholms universitet  
*Towards Mass Higher Education*, OECD 1974  
Ysander, B-C m. fl., *Earning and Learning*, Stockholm, 1978a, "Vägen till treprocentsekonomin", *Ekonomisk debatt*, nr 1, 1979a, "Våra skatter 1950–2000", *Svensk Skatteforskning* (utg S-E Lodin), 1979b, "Postskriptum till fondfrågan", *Sju socialdemokrater om löntagarfonderna* (utg N Lundgren), 1979c, "Fem avgiftsargument", *SOU* 1979:23, 1979d  
Åberg, Y, *Produktion och produktivitet i Sverige 1861–1965*, Stockholm 1969



## Utgivna publikationer

Fullständig förteckning över utgivna skrifter kan erhållas på begäran.

### Publikationer på engelska 1979

**A Comparative Study of Complete Systems of Demand Functions.** Anders Klevmarcken. Booklet No. 101. 27 pp.

**Frontier Production Functions and Technical Progress.** A Study of General Milk Processing in Swedish Dairy Plants. Finn R. Førsund and Lennart Hjalmarsson. Booklet No. 100. 18 pp.

**Nominal and Real Profit in Swedish Industry.** Villy Bergström and Jan Södersten. Booklet No. 99. 11 pp.

**A Look at Capacity Utilization in Swedish Industry.** Jim Albrecht. Booklet No. 95. 13 pp.

### Publikationer på svenska 1979

**Inkomstbildning i en blandekonomi.** Bengt-Christer Ysander. Småtryck nr 104. 24 s.

**Teoretisk analys av reformerad bruttobeskattning.** Göran Normann. Småtryck nr 103. 25 s.

**Industrins utlandsproduktion och export.** Birgitta Swedenborg. Småtryck nr 102. 41 s.

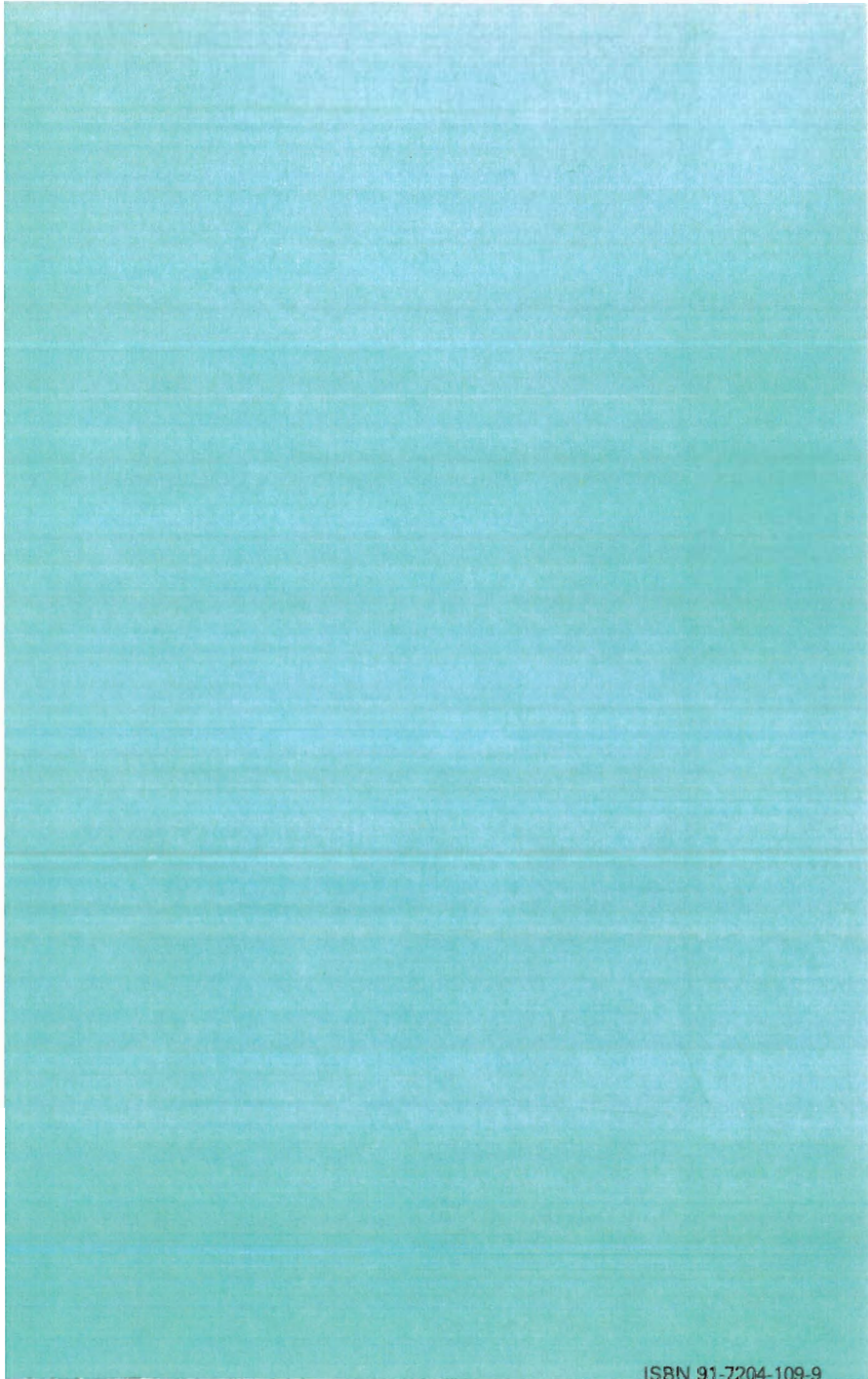
**Att välja 80-tal.** IUI:s långtidsbedömning 1979. G. Eliasson, B. Carlsson, B.-C. Ysander m. fl. 393 s.

**Fem avgiftsargument.** Några principiella synpunkter på finansieringsalternativ för den offentliga sektorn. Bengt-Christer Ysander. Småtryck nr 98. 40 s.

**Om kvantitativa makromodellers roll i skatteforskningen.** Göran Normann. Småtryck nr 97. 31 s.

**Våra skatter 1950–2000.** — Ett långsiktigt perspektiv på offentliga finansieringsproblem och skatteforskningsuppgifter. Bengt-Christer Ysander. Småtryck nr 96. 41 s.

**Om behovet av en allmän produktionsfaktorskatt.** Göran Normann. Småtryck nr 94. 10 s.



ISBN 91-7204-109-9