

Arbetskraftsutbud  
och jämställdhet  
mellan kvinnor och män

av

Siv Gustafsson

## Innehåll

1. Inledning .....	165
2. Valet mellan marknadsarbete, egenarbete och fritid .....	167
3. En diagrammatisk analys av valet mellan marknadsarbete, egenarbete och fritid .....	170
4. Tidsanvändning och arbetsutbud .....	174
5. Föräldraskap och arbetsutbud .....	177
6. Livsmönstret för deltagande i arbetslivet .....	180
7. Förvärvsfrekvenser för kvinnor födda olika år .....	184
8. Prognoser för kvinnliga förvärvsfrekvenser .....	187
9. Daghem och samhällsekonomi .....	191
10. Avslutande kommentarer .....	198
Referenser .....	199

# 1 Inledning

Arbetskraftsvolymen utgör en av bestämningsfaktorerna för ekonomisk tillväxt. Att utröna vilka faktorer som påverkar utvecklingen av arbetskraftsresurserna är därför en av förutsättningarna för en analys av ekonomisk tillväxt.

I tabell 1 visas förvärvsintensitetens utveckling under 1900-talet. Andelen av totalbefolkningen som är i arbetskraften har varit i stort sett konstant under 1900-talet. Männens förvärvsfrekvens har minskat från 90,2 % år 1920 till 68,7 % år 1975. Kvinnornas förvärvsfrekvens har under motsvarande tid ökat från 26,9 % till 42,2 %.

Ökningen av kvinnornas deltagande i arbetslivet har accelererat under 1970-talet medan den andel av männen som deltar i yrkeslivet fortsätter att minska. Samtidigt har utvecklingen mot kortare arbetstid per yrkesarbetande fortsatt, föräldraförsäkringen har byggts ut och deltidsarbetet har ökat. Det genomsnittliga antalet arbetade timmar har gått ned under 70-talet. Arbetskraftsvolymen minskade med 1,2 % per år under 1970–74 och med 0,3 % per år under åren 1974–77.<sup>1</sup>

Arbetskraftsvolymen definieras vanligen som mot betalning utförda arbetstimmar. Ett förenklande antagande som vanligen görs är att arbetskraften är homogen, dvs att ett visst antal arbetstimmar alltid innebär en lika stor produktionsinsats. Ett bidrag från teorin för investeringar i kunskapskapital är hänsynen till att arbetskraften är heterogen.<sup>2</sup> Produktionstillskottet av en arbetstimme beror på den mängd kunskapskapital som varje arbetstimme innehåller.<sup>3</sup>

Detta innebär att utöver antalet arbetstimmar har produktionsfaktorn arbetskraft ytterligare en dimension. Kunskapskapitalet bestäms av individernas investeringar i utbildning och yrkeserfarenhet. Det följer av detta resonemang att arbetskraftsresurserna kan variera vid ett givet timantal på grund av skillnader i kunskapskapitalets storlek.

En utökad ungdomsutbildning minskar förvärvsfrekvenserna i de yngsta åldersgrupperna men bidrar till ekonomisk tillväxt genom att arbetskraftens kunskapskapital senare höjs. En ökning av den kvinnliga förvärvsfrekvensen

<sup>1</sup> Långtidsutredningen 1978. SOU 1978:78.

<sup>2</sup> Se Mincer [1974] och Gustafsson [1976].

<sup>3</sup> Det finns fortfarande ett homogenitetsantagande men detta gäller kunskapskapitalet och inte arbetskraften som sådan. Se Ysander [1978].

Tabell 1 *Förvärvsintensitet 1920–1975*

	Procent av befolkningen över 15 år			I åldrarna 16–66 år		
	män	kvinnor	totalt	män	kvinnor	totalt
1920	90,2	26,9	57,5			
1930	88,7	30,7	58,9			
1940	87,5	29,3	58,0			
1950	85,8	29,5	57,3			
1960	79,9	32,0	55,7	88,1	37,9	63,0
1965	76,2	37,9	56,8	84,9	44,2	64,7
1970	70,6	38,0	54,1	80,3	45,3	63,0
1975	68,7	42,2	55,2	79,8	51,6	65,8

*Källor:* Silenstam [1970]; Folk- och bostadsräkningarna 1970 och 1975.

vid given förvärvsfrekvens för män ökar arbetskraftsresurserna mätt i antal arbetstimmar.

Arbetskraftsutbudet vid en viss tidpunkt bestäms av individens beslut att fördela sin tid mellan hushållsarbete, utbildning, marknadsarbete och fritid. Valet vid en senare tidpunkt beror emellertid på vilket val man har träffat vid tidigare tidpunkter. Den som har utbildat sig och ökat sitt kunnande i ett yrkesarbete kommer att finna det mer fördelaktigt att yrkesarbeta än den som tidigare varit hemarbetande. Skälet till detta är att erfarenhet av yrkesarbete ökar kunskapskapitalets storlek. Det är således av intresse att analysera bestämningsfaktorer för arbetskraftsutbudet under hela livstiden.

I det följande skall några aspekter på arbetsutbudet undersökas. De faktorer som bestämmer valet mellan arbete i hemmet, arbete på marknaden och fritid analyseras. Förståelse av mekanismerna vid detta val utgör en förutsättning för t ex analyser av orsakerna till deltidarbete och skatternas effekter.

Effekter på arbetsutbudet av föräldraskap undersöks. Någon kartläggning av hur kvinnors förvärvsfrekvens sett över livstiden har förändrats existerar hittills inte. Ett steg i riktning mot en sådan undersökning tas genom att förvärvsfrekvenserna för kvinnor födda olika år, s k kohorter, jämförs med tvärsnittskurvorna för olika år.

Slutligen visas hur den analys av arbetskraftsresurserna som redogjorts för kan tillämpas på en analys av de samhällsekonomiska effekterna av daghem.

## 2 Valet mellan marknadsarbete, egenarbete och fritid<sup>1</sup>

Utbudet av arbetskraft bestäms av individens val mellan marknadsarbete, fritid och arbete som utförs i hemmet. Arbete som utförs i hemmet är dels sådant arbete som i dagligt tal kallas hushållsarbete, dvs städning, disk, matlagning osv, dels t ex biltvätt, husreparationer osv. Ibland benämns det senare slaget av arbete egenarbete, medan det förra kallas hushållsarbete. Det finns ingen anledning att särskilja dessa båda begrepp utan beteckningen hushållsarbete kan även omfatta sådant arbete som av tradition har utförts av män, liksom beteckningen egenarbete kan omfatta sådant som av tradition utförts av kvinnor. I den följande framställningen utgör egenarbete och hushållsarbete synonymer.

Ett skäl till att teorin för arbetsutbudet tidigare inte skilde på hushållsarbete och fritid är att det är svårt att definiera hushållsarbete. Gronau [1977] föreslår att hushållsarbete skall avse sådana aktiviteter som man helst skulle vilja att någon annan gjorde om kostnaden var tillräckligt låg. Fritid eller konsumtionstid kan man däremot inte åtnjuta genom ett surrogat. Denna definition innebär att hushållsarbetet kan betraktas som ett arbete som ger till resultat varor eller tjänster som man skulle kunna köpa på marknaden i stället för att själv producera. Om individen då han åtnjuter resultatet av en vara eller en tjänst är likgiltig för om han har erhållit den genom att köpa den på marknaden eller genom att själv tillverka den är hushållsarbete och marknadsarbete perfekta substitut i fråga om den nytta de genererar. Vilken blandning av hushållsarbete och hemarbete som kommer att finnas i de varor och tjänster som individen konsumerar beror då helt på prisrelationen mellan hemarbete och marknadsarbete.

För att klargöra innebörden i detta val kan vi betrakta konsumtionsaktiviteten att äta en måltid. Denna måltid kan produceras med olika blandning av varor och tjänster köpta på marknaden och varor och tjänster tillverkade i hemmet, t ex:

- a. köpa råvaror, tillaga måltiden själv, äta hemma och diska efteråt,
- b. köpa halvfabrikat, tillaga måltiden snabbare än a, äta hemma och diska efteråt,

<sup>1</sup> Detta avsnitt bygger huvudsakligen på Gronau [1977]. Den som vill veta mer om detaljerna i modellen hänvisas till Gronaus artikel. Syftet med framställningen här är snarare att redovisa de slutsatser man kan dra av modellen än att uttömmande redovisa den.

- c. köpa färdiglagad mat från en restaurant, äta hemma och diska efteråt,
- d. äta på restaurant och slippa diska.

Kostnaden i tid och pengar för att producera måltiden påverkas även av andra faktorer som hushållets maskinutrustning, tidsåtgången för att inköpa råvaror till måltiden osv. Innebörden av antagandet att individen är ligkiltig för blandningen mellan hushållsarbete och inköp på marknaden är att alla kostnader i tid och pengar för de olika alternativen summeras och jämförs. En individ kommer då att fördela sin tid mellan fritid, hushållsarbete och arbete på marknaden så att han eller hon på marginalen är lika produktiv i hushållsarbete som i marknadsarbete och så att man får samma nytta av den sista timmen i arbetet som av den sista timmen man ägnar åt hushållsarbete och den sista timmen fritid.

I detta avsnitt skall redogöras för de slutsatser beträffande valet mellan arbetstid, fritid och hushållsarbete som kan dras med hjälp av Gronaus [1977] modell. De diagrammatiska bevisen redovisas separat i nästa avsnitt.

1. Alla hemmafruar är inte lyxhustrur eller annorlunda uttryckt: En tidsanvändning med en stor del av tiden i hemmet är inte detsamma som en fritidsintensiv tidsanvändning. En icke yrkesarbetande person kan välja vilken blandning av hushållsarbete och fritid som helst. Valet beror på hur mycket fritid man vill avstå från för en viss mängd varor eller tjänster.

2. Individen övergår till marknadsarbete när han för lönen första timmen i arbetet kan köpa lika mycket som han själv kan tillverka den sista timmen i hushållsarbetet, dvs skugglönen vid hushållsarbetet är lika med marknadslönen. Skugglönen i hushållsarbetet bestäms av hushållsarbetets produktivitet och marknadslönen bestäms av produktiviteten i marknadsarbetet. Under förra århundradet, när nästan hela befolkningen var sysselsatt med jordbruk som till stor utsträckning var av självhushållskaraktär, var såväl män som kvinnor hemarbetande. Så småningom blev marknadsarbete mer lönsamt än egenarbete för allt fler varor och tjänster. Vissa sysslor kan fortfarande utföras mer effektivt i hushållet än på marknaden, t ex tvätt, städning, matlagning. De första timmarna i hushållsarbete kan därför antas medföra stor produktion. Ju fler timmar man hushållsarbetar, desto mindre blir produktionen per timme.

3. Den äldre teorin för arbetsutbudet där individen fördelar sin tid endast mellan fritid och arbete på marknaden är ett specialfall. Detta motsvaras av fallet där lönen för marknadsarbete är så hög att det inte lönar sig med hushållsarbete alls utan det är mer förmånligt att köpa alla varor och tjänster

på marknaden.

4. En reallönehöjning reducerar hushållsarbetet därför att det blir mer lönsamt att köpa varor och tjänster än att tillverka dem själv. Effekten på marknadsarbete och fritid är obestämmd därför att denna effekt beror på om individen vill använda den högre lönen till att ta ut mera fritid eller till att öka sin konsumtion. Reallönehöjningar medför entydigt den effekten att hushållsarbetet minskar.

5. Utbudet på arbetsmarknaden påverkas av skattesystemet. Införandet av särbeskattning, frivilligt år 1966 och obligatoriskt 1971, bör ha varit en av de faktorer som medfört en ökning av förvärvsfrekvensen för kvinnor. Eftersom hustruns inkomst tidigare lades på toppen av mannens inkomst och beskattades med den marginalskattesats som gällde den gemensamma inkomsten, innebär införandet av särbeskattningen de facto en stor sänkning av kvinnans marginalskattesats vilket har verkat som en reallönehöjning för hustrun. Ett återinförande av sambeskattning skulle därför innebära en reallönesänkning för hustrun och därmed entydigt innebära en ökning av den tid som används till hushållsarbete.

En hypotes om marginalskatternas effekter i vårt nuvarande svenska skattesystem på utbudet av arbetskraft är att det tenderar att öka egenarbetet på bekostnad av marknadsarbetet. Eftersom hushållsarbete är obeskattat medan marknadsarbete beskattas kan skatten betraktas som ett medel att åstadkomma en tidsallokering som innehåller mer hushållsarbete och mindre marknadsarbete. En ökning av skatten på förvärvsinkomster medför en sänkning av reallönen. Effekten av en minskning av reallönen blir en ökning av hushållsarbetet.

Empiriska studier av skattesystemets effekter på arbetsutbudet har inte genomförts i Sverige. Genom ekonometriska studier av arbetsutbudet och simuleringar av effekter av olika skatter har man försökt uppskatta skattesystemets effekter i USA.<sup>1</sup>

6. En ökning av mannens lön gör inte hushållsarbetet mer lönsamt för hustrun. Man kan betrakta en ökning av mannens lön som en ökning av arbetsfri inkomst för hustrun. En ökning av arbetsfri inkomst påverkar inte den punkt där det lönar sig att övergå från hushållsarbete till marknadsarbete. Däremot påverkas valet mellan total arbetstid och fritid så att fritiden ökar på grund av inkomsteffekten.

En vanlig förklaring till den ökade förvärvsfrekvensen bland gifta kvinnor

<sup>1</sup> För en översikt av de empiriska arbeten som gjorts i USA och Storbritannien se OECD 1975, *Theoretical and Empirical Aspects of the Effects of Taxation on the Supply of Labour*.

är att produktiviteten i hushållsarbetet har ökat genom introduktionen av hushållsmaskiner så att det nödvändiga hushållsarbetet kan utföras på kortare tid. En ökning av produktiviteten innebär att man kan producera mer på kortare tid. En sådan förändring medför en realinkomstökning och en ökning av fritid men dess effekt på arbete i hushållet och arbete på marknaden är obestämd. Genom denna analys kan man alltså inte visa att ökad produktivitet i hushållsarbetet ökar kvinnors förvärvsfrekvens eftersom de kan välja att ta ut realinkomstökningen i form av fritid.

En mycket viktig förklaring till förvärvsarbetets omfattning är antalet barn. När en individ får ett föräldraansvar försvåras förvärvsarbete därför att förvärvsinkomster måste täcka också barnomsorgskostnader. Förvärvsarbetet blir därför mindre lönsamt än för den barnlösa individen.

### 3 En diagrammatisk analys av valet mellan marknadsarbete, egenarbete och fritid

I figurerna 1a–c är produktionsfunktionen för hemarbete illustrerad av kurvan  $TB_2AC$ . Den totala tid som individen har till sitt förfogande är  $TO$ . Om individen inte arbetar alls utan använder all sin tid till fritid, kan han inte konsumera några varor eller tjänster alls. Värdet av de varor som individen vid olika tidsanvändning kan erhålla är avsatt på den vertikala axeln. En person som arbetar med hushållsarbete  $TL_2$  tidsenheter kan därför konsumera motsvarande  $L_2B_2$  av varor. De hemmaproducerade varorna och tjänsterna är värderade med motsvarande kvalitetskorrigerade priser vid marknadsproduktion. Ju mer tid individen arbetar, desto mer varor och tjänster kan produceras enligt en funktion med avtagande marginalproduktivitet så att den sista timmen i hushållsarbete ger mindre utbyte än den första. Skälet till att man kan vänta sig en avtagande marginalproduktivitet är dels att man blir trött när man arbetar fler timmar men framför allt att man successivt ägnar sig åt aktiviteter som har billigare marknadssubstitut.<sup>1</sup>

Med hjälp av figurerna 1a–c visas effekterna på valet mellan arbete, fritid och hushållsarbete när vissa förändringar inträffar som påverkar detta val.

<sup>1</sup> Produktionen utgörs av vad som i ekonomisk teori benämns en "composite commodity" och de ingående varorna och tjänsterna är vägda med marknadspriserna för motsvarande substitut producerade på marknaden.



### 1 Fritidens och yrkesarbetets omfattning

I figur 1a visas de val som en materialist ( $B_1$ ) och en fritidsälskande person ( $B_2$ ) gör.

$B_2$  konsumerar varor och tjänster motsvarande  $B_2L_2$  och fritid  $OL_2$ .  $B_1$  har mindre fritid än  $OL_1$  men större konsumtion, nämligen motsvarande  $L_1B_1$ , trots att både  $B_1$  och  $B_2$  är hemarbetande.

### 2 Valet mellan hushållsarbete och marknadsarbete

I figur 1a visas att  $B_1$  hamnar i  $B'_1$  om ett marknadsarbete till lön enligt lutningen på linjen  $AE$  erbjuds.  $B_1$  övergår till marknadsarbete från hushållsarbete vid punkten  $A$ , där lönen tangerar hushållsproduktionskurvan och marginalvillkoren att lönen lika med marginalproduktiviteten i hushållsarbete är uppfyllt. Valet mellan fritid och totalt arbete, dvs hushållsarbete plus marknadsarbete, avgörs av den punkt där lönen tangerar indifferenskurvan, dvs den marginella substitutionskvoten mellan varor och fritid är lika med den marginella transformationskvoten i hushållsproduktion, dvs i punkt  $B'_1$ . Denna person kommer då att allokera sin tid så att  $OL_1$  används till fritid,  $L_1N_1$  till yrkesarbete och  $N_1T$  till hushållsarbete.

### 3 Fallet med enbart fritid och marknadsarbete

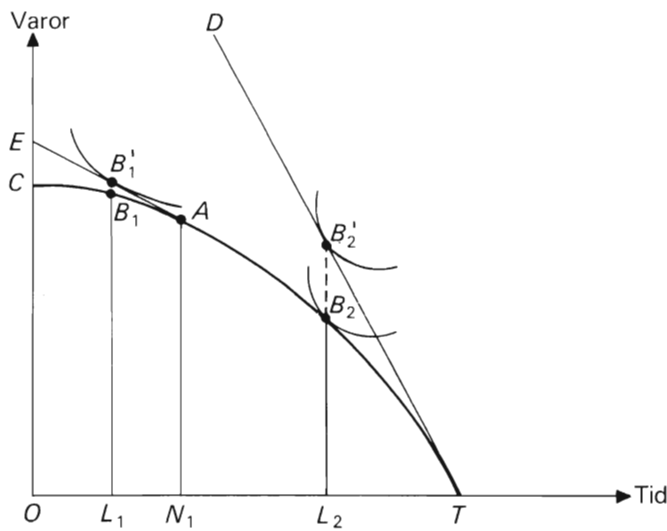
Enligt äldre teori för arbetsutbudet skilde man endast på fritid och arbetstid och bortsåg från hushållsarbetet. Detta fall kan visas vara ett specialfall.

Individen  $B_2$  kan, om lön enligt lutningen på  $TD$  erbjuds vid samma preferenser som tidigare vad gäller valet mellan fritid och konsumtion, konsumera varor motsvarande  $L_2B'_2$ . Lön motsvarande lutningen på  $TD$  visar det fall där lönen är så hög att det inte lönar sig att hushållsarbete alls. Individen allokera då sin tid så att  $OL_2$  används till fritid och  $L_2T$  till yrkesarbete.

### 4 Reallönehöjning

I figur 1b visas effekten av en reallönehöjning. Individen  $B_1$  som tidigare hade lön motsvarande lutningen för linjen  $AE$  får en lönehöjning motsvarande

Figur 1a *Individens fördelning av tid mellan hushållsarbete, fritid och yrkesarbete*



Kurvan  $TB_2AC$  = produktionsfunktion för hushållsarbete.

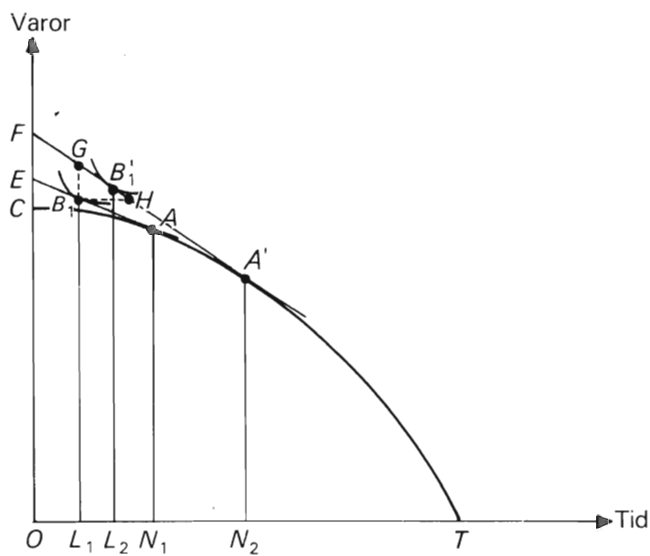
$OC$  = mängden varor eller tjänster som kan tillverkas om all tid används till hushållsarbete och man avstår från all fritid.

$OE$  = mängden varor eller tjänster som kan köpas och tillverkas om man inte tar någon fritid och man kan få lönen som representeras av lutningen på linjen  $AE$ .

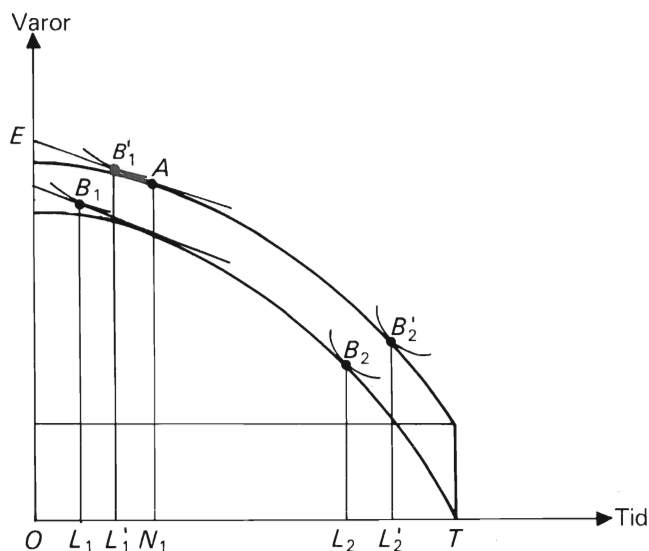
$B_1, B_1', B_2$  och  $B_2'$  bestäms av individens preferenser vad gäller fritidens omfattning.

$TO$  = total tillgänglig tid. Arbetstid, både hushållsarbete och marknadsarbete  $NL$ , mäts från höger till vänster medan fritid  $OL$  mäts från vänster till höger.

Figur 1b *Effekt av reallöneökning*



Figur 1c *Effekt av annan inkomstökning än egen lön*



lutningen för linjen  $A'F$ . Den punkt där individen övergår från hushållsarbete till marknadsarbete är nu  $A'$  och hushållsarbetet har minskat från  $TN_1$  till  $TN_2$ . En del av lönehöjningen har tagits ut i ökad fritid, från  $OL_1$  till  $OL_2$ . Marknadsarbetet har ökat eftersom  $N_2L_2$  är större än  $N_1L_1$ . I detta fall är alltså substitutionseffekten större än inkomsteffekten. Om individen valt att inte öka sin fritid, punkten  $G$ , hade marknadsarbetet ökat med  $N_2L_1$ . Om individen valt att bibehålla sin konsumtionsstandard i varor och tjänster, punkten  $H$ , hade fritiden kunnat öka motsvarande. Effekten på hushållsarbetet är entydigt negativ, effekten på marknadsarbetet är däremot inte entydig.

Införande av särbeskattning bör ha verkat som en reallönehöjning för hustrun och därmed lett till minskat hushållsarbete och ökat marknadsarbete och/eller ökad fritid. Höjda marginalskatter är liktydiga med minskade reallöner och medför därför i stället en ökning av hushållsarbetet.

### 5 Ökning av arbetsfri inkomst

I figur 1c visas effekten på individens tidsallokering av en ökning av arbetsfri inkomst. Punkten  $A$  är oförändrad. En ökning av arbetsfri inkomst medför ingen substitutionseffekt men däremot en inkomsteffekt. Vid oförändrad, marginell substitutionskvot mellan fritid och varor kommer både individen

$B_1$  och individen  $B_2$  att öka sin fritid. För den yrkesarbetande sker det på bekostnad av yrkesarbetet. På detta sätt visas att en ökning av mannens lön inte ökar hustruns benägenhet att arbeta i hushållet, däremot kan hennes fritid öka.

#### 6 Effekter på tidsallokeringen som ej kan visas med hjälp av denna modell

Vad som händer med hushållsarbetet när det effektiviseras kan inte entydigt visas. Det avgörande är om gränsproduktiviteten ökar eller minskar när genomsnittsproduktiviteten ökar. Om gränsproduktiviteten ökar, ökar man volymen hushållsarbete vilket kanske för många verkar paradoxalt. Effekten av produktivitetsökning kan visas genom förskjutning av hushållsproduktionskurvan utåt från origo. Effekten beror på formen på hushållsproduktionskurvan.

Något bra sätt att visa effekten av introduktionen av barn i hushållet med hjälp av den diagramteknik som har presenterats i figurerna 1a–1c finns inte.<sup>1</sup>

## 4 Tidsanvändning och arbetsutbud

Den teori som kortfattat skisserats ovan är användbar som en referensram för studier av arbetskraftsutbudets bestämningsfaktorer. En fråga som kan analyseras med hjälp av teorin är t ex varför vissa kvinnor valt att deltidsarbeta. I termer av teorin är svaret att de kvinnor som valt deltidsarbete har funnit att de kan använda en del av sin arbetsdag i en för dem mer produktiv sysselsättning, nämligen att arbeta med egen produktion i hemmet, med hushållsarbete.

Svenska empiriska analyser av bestämningsfaktorerna för arbetskraftsutbudet baserade på den ovan presenterade teorin har inte gjorts. I detta avsnitt skall vi belysa problematiken empiriskt dels med hjälp av data från Gronaus studie, dels med de få svenska data som hittills insamlats.

De israeliska data som återges i tabell 2 visar att den totala arbetstiden hushållsarbete plus yrkesarbete varierar mycket mindre mellan yrkesarbetande och icke yrkesarbetande än vad volymen hushållsarbete gör.

<sup>1</sup> Gronau [1977] inför ett tvåvarufall för att föra in föräldraskap i sin modell. Emellertid måste man för att kunna utföra den analysen anta att den totala tiden  $OT$  inte längre är given utan kan ökas.

Tabell 2 *Data över tidsanvändning i genomsnitt per dygn för israeliska kvinnor*

	Lågutbildade <sup>a</sup>		Högutbildade <sup>a</sup>	
	Yrkes- arbetande	Ej yrkes- arbetande	Yrkes- arbetande	Ej yrkes- arbetande
Hushållsarbete	4,85	7,65	3,97	6,26
Marknadsarbete	4,34	0,12	3,90	0,02
Fysiologiska behov	9,95	10,30	9,78	10,62
Fritid	4,63	5,27	5,86	6,50
Antal observationer	93	265	71	37

<sup>a</sup> Lågutbildade har 0–8 års skolutbildning; högutbildade 13 år eller mer.

*Källa:* Gronau [1977].

Det är inte så stora skillnader i fritid mellan de olika kategorierna av kvinnor. I dessa data finns det inte uppgifter om kvinnornas lön.

Uppdelningen efter utbildning har gjorts för att den skall fungera som ett närmevärde för lön. Det är känt att lönen varierar positivt med utbildningens längd (se t ex Gustafsson [1976]). Inkomsteffekten på grund av högre lön skulle enligt teorin medföra att fritiden ökar. Det visar sig också att de högutbildade har en något längre fritid än de lågutbildade. De icke yrkesarbetande har inom vardera utbildningsgruppen kortare total arbetstid, längre fritid och mer tid för fysiologiska behov, t ex sömn.

För att kunna undersöka bestämningsfaktorerna för arbetsutbudet skulle man för ett tillräckligt stort antal individer behöva data som omfattar tidsanvändning, löner, arbetsfria inkomster, makens lön och antal barn. Det vore då möjligt att bli analysera orsakerna till det ökande deltidsarbetet bland kvinnor. Någon sådan analys har inte gjorts för Sverige. Se dock en ansats med aggregerade data för A-regioner i denna volym (Holmlund: Perspektiv på arbetskraftsutbudets utveckling).

Någon representativ studie av individernas tidsanvändning finns inte för Sverige. En inventering har givit vid handen att det som finns är en förstudie av konsumentverket, arbetsfördelningen mellan makar i levnadsnivåundersökningen samt tidsanvändning i samband med transporter för Storstockholm.<sup>1</sup> I tabell 3 återges några data från levnadsnivåundersökningen som belyser arbetsfördelningen i hushållsarbete mellan makar. Hushållsarbete är definierat som ett begränsat antal aktiviteter, vilka framgår av tabellen. Där

<sup>1</sup> En förundersökning omfattande 110 barnfamiljer har genomförts av konsumentverket. Denna undersökning har en intressant uppläggning med undantag för att löne- och inkomstvariabler saknas. Av ekonomiska skäl har konsumentverket beslutat att inte utföra en större, representativ studie.

framgår också att de heltidsarbetande kvinnorna i något större utsträckning än de deltidssarbetande får viss hjälp med hushållsarbetet av sina män. Data i tabell 3 kan dock inte användas för att undersöka tidsanvändningen, eftersom sådana uppgifter inte har samlats in.<sup>1</sup>

För Storstockholmsområdet har i samband med en trafikundersökning 1971 data samlats in från ca 4 500 hushåll omfattande ca 10 000 personer avseende individernas resande och tidsanvändning. Från denna undersökning återges i tabell 4 data över antal minuter använda till rekreation för olika hushållstyper.

Av tabell 3 får man intrycket att kvinnorna skulle ha mindre fritid till sitt förfogande än män, eftersom de även när de heltidsarbetar sköter hushållsarbetet i en mycket stor utsträckning. När man i stället frågar individerna hur mycket tid de använder till rekreation under ett vardagsdygn kan inte denna bild beläggas. I tabell 4 visas att antalet minuter använda till rekreation under ett vardagsdygn inte skiljer sig nämnvärt mellan heltidsarbetande män och heltidsarbetande kvinnor och inte heller beror på om de har barn eller inte. Studenthushåll och pensionärshushåll har mer tid till rekreation än vad de yrkesarbetande har. Däremot har män med hemmafruar minst tid av alla de studerade kategorierna för rekreation. Alla dessa resultat är förvånande om man inte har klart för sig att med rekreation avses i denna undersökning aktiva sysselsättningar som innebär förflyttning från hemmet. Om fritid definieras som tid som blir kvar sedan arbetet tagit sitt, blir resultatet troligen annorlunda. Förklaringen till att män med hemmafruar har minst tid till rekreation av alla de studerade grupperna är förmodligen en inkomsteffekt. Rekreation som kräver förflyttning är ofta förknippad med utgifter, t ex bio,

Tabell 3. *Fördelning av hushållsarbetet mellan makar 1974*

Procentuell andel kvinnor med heltidsarbetande män som utför allt arbete med	Heltidsarbetande kvinnor	Deltidsarbetande kvinnor
Matlagning	66,9	84,2
Disk	49,5	68,5
Städning	55,1	78,4
Tvätt	79,7	90,8
Hushållsinköp	52,8	68,5
Antal intervjuade	256	469

*Källa:* Levnadsförhållanden, Rapport nr 2, Sysselsättning och arbetsförhållanden 1974, SCB, 1976.

<sup>1</sup> Intervjupersonerna tillfrågades huruvida de gjorde allt, hälften, tre fjärdedelar eller en fjärdedel av hushållsarbetet i de angivna kategorierna.

Tabell 4. Antal minuter per vardagsdygn använda till rekreation för personer i Storstockholm 1971

	Män	Kvinnor
Heltidsarbetande makar med barn	55	50
Heltidsarbetande makar utan barn	58	51
Hushåll med barn där kvinnan har deltidsarbete	66	76
Hemmafruhushåll med barn	34	63
Hemmafruhushåll utan barn	38	66
"Studenthushåll" med barn	91	120
"Studenthushåll" utan barn	134	144
Pensionärshushåll	109	138
Heltidsarbetande ensamstående med barn		42
Heltidsarbetande ensamstående utan barn		99

*Anm:* Med rekreation avses: 1. Restaurang-, kafé-, hotell-, pensionats- och campingverksamhet. 2. Besök i annans bostad, annans fritidsbostad, kursverksamhet, ideella och kulturella organisationer, biograf, teatrar och konserter, bibliotek, muséer, utställningar, Skansen, idrottsanläggningar inomhus, bingo, dans och annan inomhusrekreation. 3. Idrottsanläggningar utomhus, parker, lekplatser, strövmråden, friluftsgård, rundtur utan ärende, egen fritidsbostad.

*Källa:* Trafikundersökningar i Stockholmsregionen hösten 1971. Resultatrapport 2, Stockholms läns landsting, trafiknämnden, utg 1974.

teater, resor. Men även utgiftsfria alternativ medtas i definitionen av rekreation, varför detta inte kan vara hela förklaringen. Både aktiv fritid och fritid som en restpost ger intressant information om tidsanvändning och en intressant studie vore att undersöka inkomst- och substitutionseffekter för dessa olika definitioner.

## 5 Föräldraskap och arbetsutbud

Förutsättningarna för förvärvsarbete ändras radikalt i samband med att man blir förälder. Spädbarnsskötsel introducerar en mängd nya arbetsuppgifter som medför att fler av dygnets timmar kan fyllas med meningsfullt och produktivt hushållsarbete. Spädbarnsvård har dessutom dyra marknadssubstitut.

För att undersöka effekten av barn på arbetsutbudet behövs ett statistiskt material där det för såväl föräldrar som barnlösa finns information om antalet arbetstimmar på marknaden, individens lön, makens lön och annan inkomst än löneinkomst. En ekonometrisk studie av antytt slag är dessutom en nödvändighet för empiriska studier av hur förändringar i skattesystemet påverkar arbetsutbudet.

I tabell 5 återges några av resultaten från en amerikansk studie (Boskin [1973]). Det framgår av tabellen att de gifta kvinnor som hade barn under sex

Tabell 5. Arbetsutbudet skattat på individdata för USA 1967

	Giftnor kvinnor		Giftnor män	
	förvärvs- frekvens	timmar	förvärvs- frekvens	timmar
Konstant	0,916	1 747,7	0,994	2 702,7
Äldre	-0,263 <sup>a</sup>	-580,4 <sup>a</sup>	-0,069	578,0
Egen lön		48,6		-49,0 <sup>a</sup>
Egen lön för äldre	0,142	360,5	0,039	-59,9 <sup>a</sup>
Annan inkomst		-0,028		
Annan inkomst för äldre		-0,059		-0,058
Annan inkomställa				0,037 <sup>a</sup>
Försörjningsbörda, antal personer	0,042	90,0	0,004	55,9
Barn under sex år	-0,237	41,1 <sup>a</sup>	0,007	12,2 <sup>a</sup>
Makes lön	-0,031	11,5 <sup>a</sup>	-0,006 <sup>a</sup>	-51,0 <sup>a</sup>
Antal observationer	7 590	7 590	7 571	7 571

<sup>a</sup> Koefficienterna ej signifikanta. Data utgörs av 1967 års SEO.

Källa: Boskin [1973].

år hade en lägre förvärvsfrekvens än kvinnor med i övrigt samma försörjningsbörda. Barn under sex år påverkade de giftna männens förvärvsfrekvens positivt men i mycket liten utsträckning.

Den starka ökning av deltidsarbetet som har ägt rum i Sverige under 70-talet beror bl a på att så många småbarnsmammor har inträtt i arbetskraften. Att vara småbarnsmamma skulle därför, allt annat lika, minska antalet arbetade timmar. Det amerikanska materialet visar inte någon sådan effekt. För dem som är i yrkesarbete påverkas inte antalet timmar av att ha barn under sex år. Koefficienten är inte signifikant. Vid given lön yrkesarbetar alltså inte småbarnsmödrar färre timmar än andra giftna kvinnor om de en gång tagit steget ut på arbetsmarknaden. Däremot är det som ovan nämnts ett mindre antal småbarnsmödrar än giftna kvinnor utan barn som vid i övrigt lika förhållanden tar detta steg. Inte heller papporna arbetar fler timmar om de har barn under sex år. Det är mycket möjligt att en studie för Sveriges del skulle visa andra resultat. En orsak till detta skulle kunna vara det svenska skattesystemet.<sup>1</sup>

Den egna lönen påverkade kvinnornas arbetsutbud positivt; ju högre lön en kvinna hade, desto fler timmar arbetade hon vid given försörjningsbörda. Detta är helt i överensstämmelse med resultaten av den teoretiska analysen

<sup>1</sup> Några ekonometriska studier av arbetsutbudet redovisas i Cain & Watts (eds) [1973]. Flera av dessa visar också effekter av skatteförändringar på arbetsutbudet genom att utföra simuleringar baserade på de ekonometriska resultaten. Eftersom det svenska skattesystemet är annorlunda, skiljer sig troligen också utbudsmekanismerna.



Tabell 6. Kvinnliga förvärvsfrekvenser och daghemsutbyggnad i olika kommuner i Sverige 1971

	Sysselsättningskvot	Daghemsplatser per barn, %
Konstant	0,948	-9,990
Sysselsättningskvot		37,339
Daghemsplatser per barn	0,015	
Andel barn i befolkningen <sup>a</sup>		-0,436
Kvinnors åldersfördelning:		
16-19 år	-0,775 <sup>b</sup>	
20-34 "	0,000	
35-64 "	-0,412	
65- "	-0,843	
Kvinnornas utbildningsfördelning:		
grundskola	0,0	0,0
gymnasium	0,001 <sup>b</sup>	0,079 <sup>b</sup>
akademisk utbildning	-0,002 <sup>b</sup>	-0,081 <sup>b</sup>
arbetslöshet	-0,025	0,830
Kommunernas invånarantal		0,000 <sup>b</sup>
Antal observationer (kommuner)	276	276

<sup>a</sup> Något större avseende bör ej fästas vid koefficienten för denna variabel eftersom sambandet är av identitetskaraktär.  $D/Ch = f(Ch/P)$ , där  $Ch$  = antal barn,  $D$  = antal daghemsplatser och  $P$  = befolkningen.

<sup>b</sup> Koefficienten ej signifikant. Estimaterna baseras på en bearbetning av Folk- och bostadsräkningen 1970 samt daghemsdata för år 1971. Kommunerna har omkodats till att gälla den nuvarande kommunindelningen efter kommunreformen 1974. Skattningsmetod 2SLS.

ovan. För de äldre kvinnorna visade sig den egna lönen också ha en positiv effekt på beslutet att yrkesarbeta respektive inte yrkesarbeta.

I brist på en individstudie av arbetsbudet i Sverige presenteras en analys av hur kvinnornas sysselsättningskvot varierar mellan Sveriges kommuner (tabell 6). Därvid har sysselsättningskvoten antagits påverkas av kvinnornas ålders- och utbildningsfördelning, antalet daghemsplatser per barn och arbetslösheten. Det framgår av tabellen att sysselsättningskvoten är mindre i kommuner med fler kvinnor över 35 år än i kommuner med fler kvinnor i åldersgruppen 20-34 år. Sysselsättningskvoten är alltså högre i kommuner med ett stort antal kvinnor i barnafödande åldrar, tvärt emot vad man skulle förvänta sig. Utbildningsvariabeln har ingen påvisbar effekt på sysselsättningskvoten, vilket troligen hänger samman med att utbildningsfördelningen endast har givits per län. Skälet till att utbildningen antagits påverka sysselsättningen är att lönen är positivt korrelerad med utbildning och att data över lönen saknas. Att dessa aggregerade data inte visar något samband behöver emellertid inte betyda att individuella sysselsättningsvariationer skulle sakna ett positivt samband med utbildningsnivån. Arbetslösheten påverkar sysselsättningskvoten bland kvinnor negativt, vilket är enligt

förväntan. Vid en stor arbetslöshet blir det fler kvinnor som inte anser det vara lönt att försöka få arbete.

Den kvinnliga förvärvsfrekvensen bland småbarnsmödrar kan förväntas påverkas positivt av daghemsutbyggnaden inom kommunen. Kommunala daghem är med det finansieringssystem vi har en för föräldrarna i jämförelse med andra alternativ billig form av barnomsorg. I många fall är det dessutom mycket svårt att överhuvudtaget finna godtagbara alternativ till egen vård i hemmet när daghem saknas.

Av tabell 6 framgår att daghemsfrekvensen mätt som antal daghemsplatser per barn har den förväntade positiva effekten på kvinnors arbetsutbud. Holmlund (tab 2, s 132 i denna volym) har gjort en analys baserad på ett tidsseriematerial som också visar en positiv effekt av daghemsutbyggnaden på kvinnors förvärvsfrekvens. Man kan emellertid, när det gäller daghemmen, också vänta sig en omvänd kausalitet så att höga kvinnliga sysselsättningskvoter i en kommun medför att man bygger ut daghemmen.

Den enkla korrelationskoefficienten mellan antal daghemsplatser per barn och kommunens storlek mätt i antal innevånare är positiv (0,43). Vid given förvärvsfrekvens för kvinnor och barntäthet i kommunen såsom i regressionskvationen i tabell 6 försvinner dock detta positiva samband. Arbetslösheten i kommunen påverkar daghemsutbyggnaden positivt enligt resultaten av regressionen.<sup>1</sup>

Resultaten uppmanar till ytterligare studier. Aggregerade analyser kan inte ersätta individbaserade analyser av arbetskraftsutbudet, eftersom beslutet om utbudet på arbetsmarknaden fattas av individen i den ekonomiska omgivning där han eller hon befinner sig. Det omvända resultatet när det gäller sysselsättningskvot och åldersfördelning uppmanar till en disaggregering av åldersgrupperna. Kvinnors situation på arbetsmarknaden i olika regioner kan skilja sig åt.

## 6 Livsmönstret för deltagande i arbetslivet

Attityder till kvinnors förvärvsarbete har förändrats över tiden. Före 1846 års näringsfrihetsreform var det mycket svårt för kvinnor att yrkesarbeta. De reformer på detta område som genomfördes kring sekelskiftet avsåg till att börja med endast den ogifta kvinnans försörjningsmöjligheter (Qvist [1978]).

<sup>1</sup> En tänkbar förklaring är att daghemsbyggande använts som beredskapsarbete.

En attityd till kvinnligt förvärvsarbete är: "Kvinnor kan ha ett yrke att falla tillbaka på om nödvändigt, men livsuppgiften är att sköta man och barn." En sådan syn på kvinnors förvärvsarbete för med sig att de flesta kvinnor endast yrkesarbetar några få år i ungdomen för att sedan bli hemarbetande. En annan uppfattning är: "Kvinnor kan förvärvsarbete i den mån de får tid över från hemarbetet." Under det skede i livet då kvinnorna är småbarnsmödrar har de enligt denna uppfattning inte tid till yrkesarbete, medan de kan få det sedan när barnen vuxit upp. Om kvinnorna följer detta mönster bör man vänta sig ett M-format utseende på förvärvsdeltagandet, där den första toppen kommer i lägre åldrar före barnens ankomst och den andra toppen i förvärvsfrekvensen kommer när barnen vuxit upp. En tredje uppfattning är: "Kvinnor har lika rätt och skyldighet att bidra till familjens försörjning som män och män har lika rätt och skyldighet att bidra till barnomsorgen som kvinnor." Om denna attityd bestämmer förvärvsmönstret bör man vänta sig att åldersstrukturen för männens yrkesverksamhet inte skiljer sig från kvinnornas. Vi kan kalla de tre olika attityderna för 1) patriarkalism, 2) villkorlig jämställdhet och 3) faktisk jämställdhet.

Vi skall undersöka kvinnornas förvärvsfrekvens i olika åldrar för vart och ett av åren 1960–75 för att se vilket av de ovan beskrivna mönstren som gäller för svenska kvinnor. Det datamaterial som används utgör en specialbearbetning av riks försäkringsverkets pensionspoängstatistik. Förvärvsfrekvenser för kvinnor har beräknats för varje åldersår från 16 till och med 64 år för vart och ett av de femton åren. I pensionsstatistiken registreras ATP-poängen för varje år. Pensionspoängen beräknas på grundval av inkomst av arbete under året. Den del av årsinkomsten som överstiger ett basbelopp utgör pensionsgrundande inkomst. Individer som haft en årsinkomst av förvärvsarbete understigande ett basbelopp får noll ATP-poäng detta år.<sup>1</sup> För att komma upp i en inkomst uppgående till ett basbelopp behövs det normalt 2–4 månaders heltidsarbete. Definitionen av förvärvsarbete är således annorlunda i detta material än vad den är i textarbetskraftsundersökningarna och folk- och bostadsräkningarna (FOB).<sup>2</sup>

<sup>1</sup>  $ATP = \frac{Y-b}{b}$  där  $ATP$  = pensionspoängen,  $Y$  = årsinkomst av förvärvsarbete och  $b$  = basbeloppet. Basbeloppet ändras diskretionärt som regel minst en gång om året för att hänsyn skall tas till förändringar i penningvärdet.

<sup>2</sup> Definitionen av sysselsatt i SCB:s arbetskraftsundersökning är att ha förvärvsarbetat minst en timme under intervjuveckan.

FOB 1975:

Som förvärvsarbetande räknas:

– person som under veckan 20–26 oktober 1975 utförde inkomstgivande arbete i minst en timme

*forts.*

I figur 2 har tvärsnittskurvorna för åren 1960 och 1975 ritats ut för kvinnor och män.

Tvärsnittskurvan för 1960 skulle bäst kunna förklaras av den patriarkaliska attityden. Denna kurva visar ett maximum vid 20 års ålder då 54 % av kvinnorna var förvärvsarbetande. Därefter sjunker förvärvsverksamheten till 30 års ålder för att därefter stabilisera sig på en nivå omkring 30 %. Detta mönster är förenligt med ett beteende där de flesta kvinnor slutar yrkesarbete i samband med giftermålet.

Tvärsnittskurvan för 1975 visar ett typiskt M-format mönster med ett maximum vid 24 års ålder då 75 % av kvinnorna förvärvsarbetar och ett annat maximum vid 45 års ålder då 76 % av kvinnorna förvärvsarbetar. Vid 33 års ålder ligger ett minimum då 67 % av kvinnorna förvärvsarbetar. I USA kunde denna andra topp och det M-formade mönstret observeras redan i början på 50-talet medan den alltså för Sveriges del inte kunde observeras år 1960.<sup>1</sup> Tvärsnittskurvan 1975 visar alltså ett mönster som överensstämmer med attityden ”villkorlig jämställdhet”.

Det M-formade mönstret skulle även kunna vara förenligt med attityden faktisk jämställdhet om det vore så att männen också hade ett M-format mönster. Ett sådant mönster skulle kunna vara förenligt med ett beteende där hälften av fäderna hemarbetade med en förvärvsarbetande maka och hälften av mödrarna hemarbetade med en förvärvsarbetande man. Som framgår av figur 2 finns det emellertid inte någon tendens till att männen lämnar förvärvslivet i samband med föräldraskap. Det bör påpekas i detta sammanhang att definitionen av förvärvsarbete enligt ATP-materialet medför att förvärvsfrånvaron måste omfatta praktiskt taget ett helt år för att bli registrerad. Även när detta material senare kompletteras framåt i tiden till att omfatta perioden efter det att den nya pappaledigheten införts, kommer dessa effekter ej att kunna utläsas ur materialet.

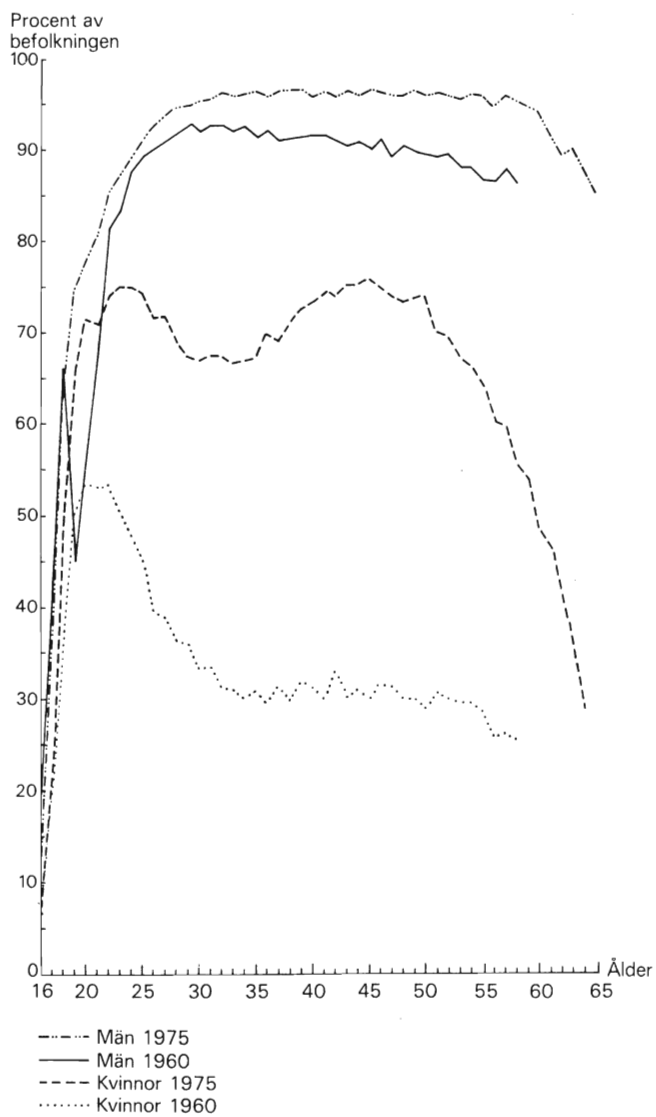
En jämförelse mellan förvärvsfrekvenserna 1960 och 1975 för män visar att nivån ligger något högre 1975 än 1960, vilket skulle kunna tolkas som att andelen män som yrkesarbetat minst två månader under året har ökat trots

– medhjälpare familjemedlem som under veckan 20–26 oktober 1975 i minst en timme oavlönad biträdde annan familjemedlem i dennes företag och även tillhörde samma hushåll som denne. Medhjälpare inom jordbruk, skogsbruk, jakt och fiske räknas dock som förvärvsarbetande endast om arbetstiden var 16 timmar eller mer

– person som normalt har ett inkomstgivande arbete eller är oavlönad medhjälpare till annan familjemedlem, men som på grund av tillfällig frånvaro – semester, sjukdom, barnledighet, repetitionsövning etc – inte arbetade under mätveckan. Frånvaron räknas som tillfällig om den varade i högst 4 månader, dvs började efter den 21 juni 1975.

<sup>1</sup> The role of women in the economy, s 19. OECD, Paris. 1975.

Figur 2. Förvärvsfrekvenser 1960 och 1975



Källa: Bearbetning av riks försäkringsverkets statistik över ATP-poäng.

att andelen män som yrkesarbetar regelbundet har minskat (se tabell 1 ovan).<sup>1</sup>

## 7 Förvärvsfrekvenser för kvinnor födda olika år

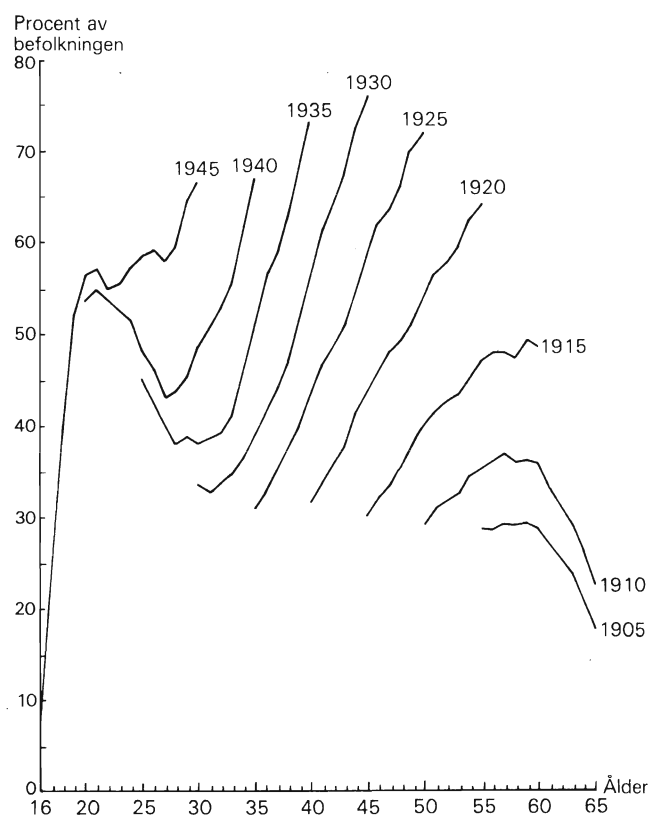
Förvärvsfrekvensens utveckling med åldern kan följas antingen över tiden eller för ett visst kalenderår. En studie av hur stor andel kvinnor födda ett visst år som arbetar vid olika åldrar är en kohortanalys. En sådan analys förutsätter att man har tillgång till data för en följd av år och visar hur samma kvinnor har förändrat sitt arbetskraftsdeltagande över tiden, medan en tvärsnittsanalys visar hur mycket kvinnor i olika åldrar deltar i förvärvslivet ett visst år.

Under perioder med stora förändringar i förvärvsfrekvensen som t ex den kraftiga ökningen under perioden 1960–75, är det inte säkert att kohortkurvorna visar samma åldersmönster som tvärsnittskurvan. Kohortkurvan är en bättre indikator på individuellt beteende, eftersom den omfattar samma grupp av individer. Förändringar av förvärvsfrekvensen utefter kohortkurvan utgörs av nettot av ny tillträdande och avgångna ur arbetskraften. Å andra sidan är det naturligtvis svårt att diskutera hur förändringar i attityder över tiden har påverkat kvinnliga förvärvsfrekvenser enbart med utgångspunkt från kohortkurvor. Attityder kan ändras t ex genom att de ekonomiska incitamenten för kvinnligt förvärvsarbete ändras. (Se analysen ovan.) Detta innebär att förändringar kan ske inom kohorterna, samma individer ändrar sin attityd, och inte bara mellan kohorterna; senare födda kvinnor har andra attityder än tidigare födda.

I figur 3 visas kohortkurvor för kvinnor födda olika år. Varje kurva omfattar 16 år och om man sammanbinder alla punkter längst till vänster på varje kohortkurva får man tvärsnittskurvan för 1960. På samma sätt får man tvärsnittskurvan för 1975 om man sammanbinder alla punkter längst till höger på alla kurvorna. Såväl för kvinnor födda 1935 som för kvinnor födda 1940 visar kurvorna över förvärvsfrekvenserna ett minimum vid 27–29 års

<sup>1</sup> Utvecklingen av männens förvärvsfrekvenser är helt motsägelsefull när man jämför folk- och bostadsräkningen eller AKU-statistiken med dessa förvärvsfrekvenser framräknade från ATP-statistiken. I och för sig är det inte någon motsägelse att de som yrkesarbetar någon gång under året kan ha ökat i antal fastän de som yrkesarbetar regelbundet har minskat. För att räknas som förvärvsarbete enligt ATP-statistiken krävs det endast att man har yrkesarbetat i en utsträckning som medfört att man erhållit en inkomst motsvarande ett basbelopp, dvs 2–4 månader beroende på lörens storlek.

Figur 3. Förvärvsfrekvenser för kvinnor födda olika år för perioden 1960–1975



Källa: Bearbetning av riksförsäkringsverkets statistik över ATP-poäng.

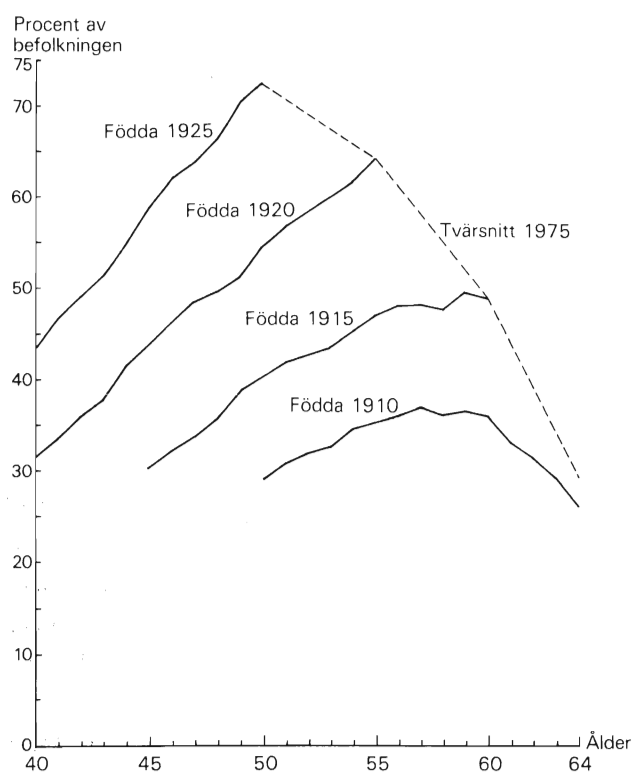
ålder, vilket visar att fler kvinnor har lämnat arbetsmarknaden mellan 20 och 30 års ålder än som har nyinträtt på marknaden. För kvinnor födda 1945 finns emellertid inte en sådan nedgång i förvärvsfrekvensen utan snarare en plattå. Detta kan tolkas som att 1945 års kvinnor inte i samma utsträckning lämnade arbetsmarknaden i samband med moderskap som tidigare födda kvinnor utan fortsatte att yrkesarbeta även som småbarnsmödrar.

En illustration till påståendet att tvärsnittskurvan är en dålig indikator på individuellt beteende visar tvärsnittskurvan för 1975. Den andra toppen i M-et inträffar enligt denna kurva vid 45 års ålder. Det finns emellertid ingenting som kan förklara att det för kvinnor som passerat 45 års ålder skulle bli ekonomiskt fördelaktigt att lämna yrkesarbetet för att ägna sig åt hemarbetet. Det är mycket ovanligt att kvinnor föder barn efter 45 års

ålder. Tvärsnittskurvan verkar därför osannolik som en avspegling av individuellt beteende.

Ett studium av kohortkurvorna för de äldsta åldersgrupperna visar att skälet till att den andra toppen i tvärsnittskurvan för 1975 ligger vid 45 års ålder inte är att kvinnor börjar lämna arbetsmarknaden efter uppnådda 45 års ålder utan att kvinnor som tillhör de äldre kohorterna inte kommit ut på arbetsmarknaden i samma utsträckning som de yngre kvinnorna. Detta framgår tydligt av figur 4. Förvärvsfrekvensen inom varje kohort ökar med stigande ålder ända till omkring 59 års ålder då ett maximum nås och antalet som lämnar arbetsmarknaden är större än det antal kvinnor som börjar yrkesarbeta. Även för männens del gäller att förvärvsfrekvensen börjar sjunka vid 59–60 års ålder.<sup>1</sup>

Figur 4. Förvärvsfrekvenser för kvinnor i åldern 40–64 år



Källa: Bearbetning av riks försäkringsverkets statistik över ATP-poäng.

<sup>1</sup> Förvärvsfrekvenserna har för såväl män som kvinnor beräknats kohortvis från ATP-materialet. Kohortkurvorna för män sammanfaller i stort sett för olika årgångar. Sålunda yrkesarbetade 92,5 % av 33-åriga män både om de var födda 1927 och om de var födda 1939. För kvinnorna var motsvarande siffror 31,1 respektive 66,9 %.



## 8 Prognoser för kvinnliga förvärvsfrekvenser

Det enklaste sättet att göra en prognos är att dra ut trenden. Det finns emellertid många olika sätt att dra ut trenden och några sådana illustreras i figur 5.

Metod A är en illustration av den statliga långtidsutredningens metod. Enligt denna skattar man nivåerna för förvärvsfrekvensen i tre till fem åldersintervaller (se SOU 1978:78, s 103 ff). För att komma fram till nivån för prognosåret undersöker man hur nivån inom respektive åldersintervall har förändrats under den närmast förflutna tiden. I figurens övre högra hörn visas hur den tidigare utvecklingen antas fortsätta i samma takt i framtiden och därmed ge nivån för prognosåret. För var och en av de åldersgrupper som specialstuderas upprepas proceduren.<sup>1</sup>

Den andra metoden innebär att förvärvsfrekvenserna prognosticeras genom att man använder information om förvärvsfrekvensen för varje åldersår och förskjuter hela ålderskurvan parallellt uppåt. Man kan betrakta de 16 tvärsnitten 1960–75 som parallella ålderskurvor och beräkna den parallella förskjutningens storlek för vart och ett av åren. Detta kan göras genom en variansanalys med dummyvariabler. En sådan analys har utförts.<sup>2</sup>

Den genomsnittliga åldersprofilen för de successiva tvärsnitten visar ett typiskt M-format mönster med ett första maximum vid 22 års ålder, ett minimum vid 32 års ålder och ett nytt maximum vid 43 års ålder. Att den genomsnittliga ålderskurvan uppvisar ett M-format mönster beror på att de flesta tvärsnitten uppvisar ett sådant mönster även om man i början av 60-talet inte kan urskilja ett sådant (se fig 1 ovan). Den M-formade kurvan som avbildas i figur 5 B utgör en sådan genomsnittlig ålderskurva för perioden.

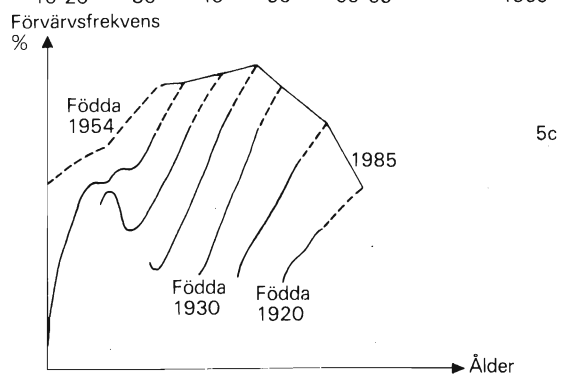
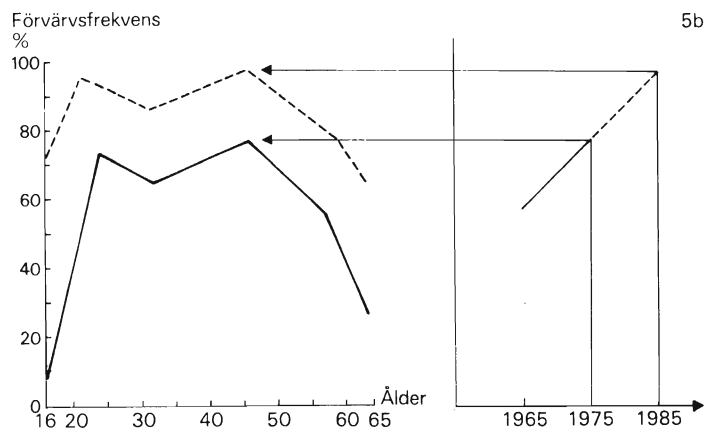
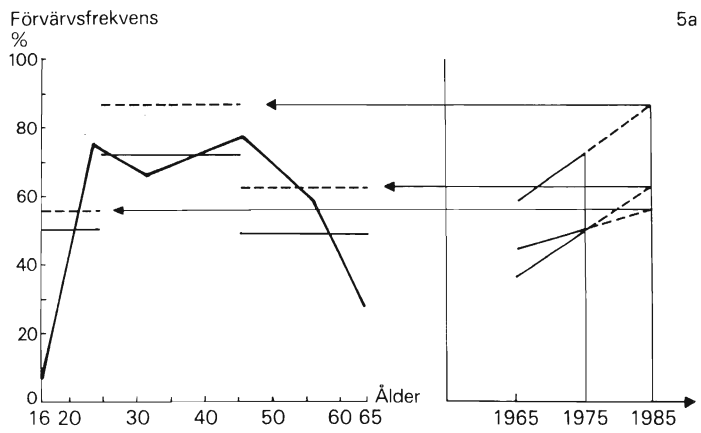
<sup>1</sup> Långtidsutredningen tar också med andra överväganden än trenden i beslutet om prognosårets förvärvsfrekvenser. Det angivna prognosvärdet ligger något under det beräknade trendvärdet. I Långtidsutredningens arbetskraftsprognos ingår också beräkning av frånvarons och deltidsarbetets utveckling så att antalet arbetstimmar kan prognosticeras.

<sup>2</sup> Bearbetning har skett genom regression enligt formeln:

$$LFP_{ij} = \sum_{i=1960}^{1975} \alpha_i YEAR_i + \sum_{j=16}^{64} \beta_j AGE_j + \epsilon_{ij}$$

där  $LFP$  = förvärvsfrekvens,  $YEAR_i$  = kalenderår  $i$ ,  $AGE_j$  = ålder  $j$  och parametrarna  $\alpha_i$  = kalenderår  $i$ 's bidrag till förvärvsfrekvensen,  $\beta_j$  = ålder  $j$ 's bidrag till förvärvsfrekvensen. Ex.:  $\alpha_{1965} + \beta_{45} = 6,9 + 38,9 = 45,8$ . Förvärvsfrekvensen för 45-åringar år 1965 var enligt modellen 45,8 %. Den faktiska siffran var 43,9 %.

Figur 5. Principskiss för prognosmetoder



Ökningen av förvärvsfrekvensen över tiden vid given åldersstruktur är avsevärd för perioden 1960–75, 32,6 procentenheter. Detta innebär att om kurvorna för 1960 och 1975 har ritats ut skulle kurvan för 1960 ligga 32,6 procentenheter under kurvan för 1975.

1966 infördes frivillig särbeskattning och 1971 obligatorisk särbeskattning av makar. De kvinnliga förvärvsfrekvenserna har emellertid accelererat hela 15-årsperioden och något särskilt inflytande av särbeskattningsreformen kan inte upptäckas. Detta behöver emellertid inte betyda att särbeskattningsreformen varit betydelselös. Utvecklingen har ju gått i den förväntade riktningen. Det vore snarare märkligt om särbeskattningsreformen skulle ha medfört ett observerbart hack i kurvorna, eftersom det tar tid för individerna att anpassa sitt beteende efter ändrade ekonomiska förutsättningar. Steget ut på arbetsmarknaden kan kräva förnyad yrkesutbildning och lösning av barnomsorgsproblemen. Det är därför naturligt att anpassningen skett över en längre tid snarare än att den skulle ha skett omedelbart. En studie av särbeskattningens effekter skulle kräva en analys där andra faktorer som ökat arbetskraftsutbudet hålls konstanta, t ex ökad utbildning och allmänna reallönehöjningar i marknadsarbete i förhållande till hushållsarbete.

Genom att använda resultaten av en variansanalys behöver man endast göra en prognos för framtiden i stället för en prognos för varje åldersgrupp som man vill specialstudera. Ändå använder man all den information som finns i de ettårsåldersspecifika förvärvsfrekvenserna.

Ovan har visats att den åldersstruktur som framkommer då man använder tvärsnitt är en dålig indikator på individuellt beteende vad gäller de äldre kvinnornas arbetsmarknadsbeteende. En tredje metod att dra ut trenden är att göra det för kohortkurvorna så som visas i figur 5 C. Även i detta fall kan man använda all information och spara arbete genom att göra en variansanalys med dummyvariabler men i detta fall med faktorerna ålder och kohort i stället för faktorerna ålder och kalenderår som ovan.<sup>1</sup>

För att göra en prognos för ett senare år behöver man endast räkna ut vilken ålder en viss födelseårgång kommer att ha uppnått prognosåret och sedan

<sup>1</sup> Modellen kan skrivas:

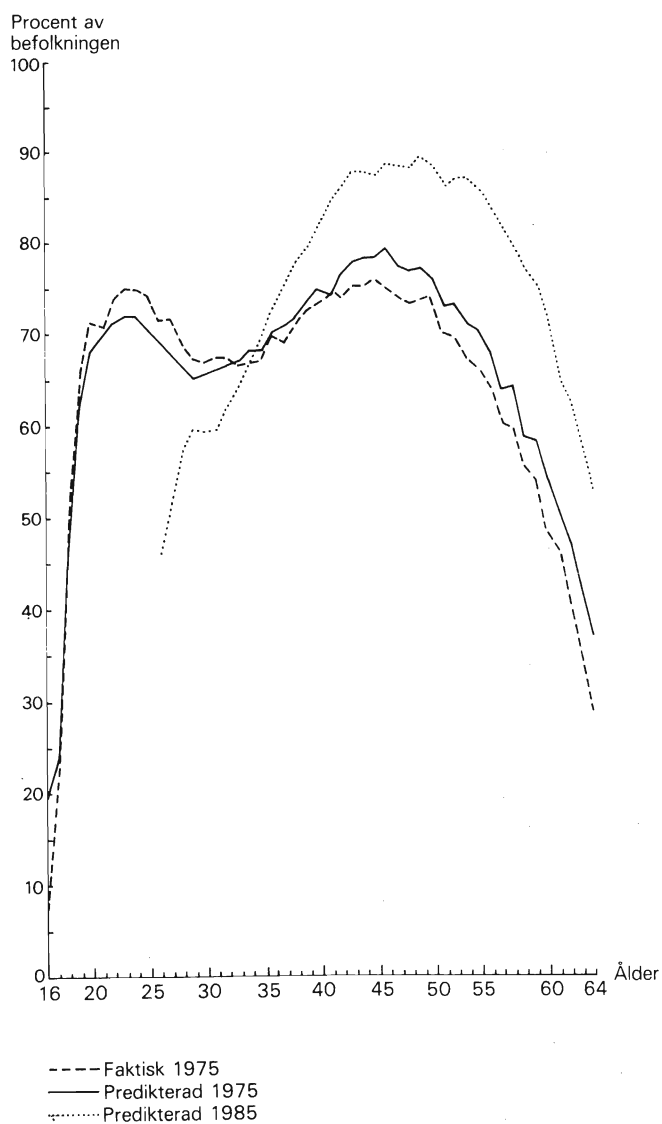
$$LFP_{ij} = c + \sum_{i=1910}^{1959} \gamma_i COHT_i + \sum_{j=17}^{64} \delta_j AGE_j + \epsilon_{ij}$$

där  $c$  = interceptet,  $LFP$  = förvärvsfrekvens,  $COHT_i$  = födelseårgång  $i$ ,  $AGE_j$  = ålder  $j$  och parametrarna  $\gamma_i$  = födelseårgång  $i$ 's bidrag till förvärvsfrekvensen. Parametrarna  $\delta_j$  uttrycker det genomsnittliga åldersmönster som kan utläsas ur kohortkurvorna och tar t ex hänsyn till att kvinnor inte börjar lämna arbetsmarknaden förrän vid 59–60 års ålder.

lägga ihop komponenterna för ålder och kohort.

I figur 6 visas den faktiska förvärvsfrekvenskurvan för 1975 och den genom kohortmodellen predikterade. Överensstämmelsen mellan kurvorna för 1975 är god, vilket visar att förändringen i förvärvsfrekvenserna relativt väl låter sig beskrivas som ett genomsnittligt åldersmönster och ett antal parallella skift där varje kohort ligger på en högre nivå än den närmast föregående. Andelen äldre kvinnor i arbetskraften ökar automatiskt genom att en större

Figur 6. *Prognos för kvinnliga förvärvsfrekvenser*



andel av de senare födda kohorterna redan finns på arbetsmarknaden. År 1985 kommer 88 % av kvinnor mellan 40 och 50 år att befinna sig ute på arbetsmarknaden. Det framgår av figur 6 att den automatiska prognosen ger onaturligt låga värden år 1985 för de yngsta kvinnorna. Detta är en funktion av att det för födelsekohorten 1959 t ex endast finns en enda observation i materialet nämligen för 16-åringar. Om vi begränsar oss till att göra prognosen för de kohorter för vilka vi har information om hela 16-årsperioden omfattar den för 1985 åldersgrupperna 41–64 år.<sup>1</sup>

Prognosmetoden kan kompletteras med att man använder den utveckling av förvärvsfrekvenserna för de successiva kohorterna som kan konstateras i materialet för att prognosticera förvärvsfrekvenser för kohorter som 1975 ännu inte hade fyllt 16 år. Principen illustreras i figur 5 C ovan. Kurvan för 1949 års kohort ligger t ex på en nivå som är 31,2 procentenheter högre än den för 1919 års kohort.

## 9 Daghem och samhällsekonomi

I det följande skall visas hur de långsiktiga effekterna på kvinnors förvärvs-inkomster kan användas i en analys av de samhällsekonomiska effekterna av brist på daghem.

De samhällsekonomiska effekterna utgörs av summan av effekterna för alla inblandade intressenter. I fallet med daghem är de inblandade intressenterna föräldrarna, staten och kommunen. Den samhällsekonomiska vinsten eller förlusten fördelas mellan dessa intressenter beroende på hur daghemmen finansieras. Om föräldraavgifterna är låga ökas föräldrarnas inkomst efter skatt i förhållande till ett alternativ med höga föräldraavgifter. Den eventuella vinsten i form av ökade statsskatteintäkter minskas med statsbidraget till daghemmen. Om detta är stort blir bidraget till statskassan mindre. För kommunernas del gäller att den ökade kommunalskatteintäkten av fler och större förvärvsinkomster minskas med kommunens driftunderskott på daghemmen. I den följande analysen diskuteras inte olika finansiella system. Analysen gäller summan av alla intressenters nettoeffekter, dvs den samhällsekonomiska effekten.

<sup>1</sup> En tumregel säger att man bör ha information om fyra gånger så lång tid som man vill göra prognosen för. Detta innebär att för de kohorter för vilka vi känner hela 15-års-periodens förvärvsfrekvenser kan vi göra en prognos för fyra år framåt i tiden. Att göra en prognos för 10 år framåt i tiden är därför att pressa materialet mycket hårt.

Analysen gäller inte heller i vilken form barnomsorgen skall tillgodoses. Det är således inte en analys av daghem i förhållande till dagmammor. Kostnaden för daghem har antagits vara given av dess faktiska storlek vid personaltätheten en vårdare på fem barn. Resonemanget kan likaväl tillämpas på en dagmamma som vårdar fem barn inklusive sina egna. Daghemmen kommer med stor sannolikhet att användas för flera generationer av barn. Dagmammans alternativvärde blir detsamma som daghemmens endast om hon också vårdar flera generationer av barn på samma sätt som en anställd på ett daghem. Barntätheten, daghemskostnaden och livslöneprofilerna gäller för förhållandena 1974.<sup>1</sup>

För de flesta familjer innebär inte brist på barnomsorg att fäderna avbryter sitt förvärvsarbete utan att mödrarna gör det. Daghemsbristen innebär att samhället går miste om den produktion som mödrarna skulle ha åstadkommit ute i förvärvslivet. Denna produktionsförlust skall jämföras med den insats sett över livstiden som modern utför i det fall hon väljer att själv vårda barnet i hemmet. I den mån marknadslönen är en mätare på produktionsinsatsen, ett antagande som är sant i en ren konkurrensökonomi och som i alla fall är approximativt sant om lönen sätts efter den anställdes prestation och duglighet samt arbetsuppgifternas svårighetsgrad, kan lönen användas som ett mått på produktion i alternativet med yrkesarbete.<sup>2</sup> Därav följer emellertid inte att den genomsnittliga förvärvsinkomsten för kvinnor är ett mått på produktionen i alternativet med marknadsarbete. Den riktiga jämförelsen är: Vad händer med moderns förvärvsinkomster om hon inte lämnar arbetsmarknaden och vad händer med dem om hon lämnar arbetsmarknaden för att själv vårda sina barn i hemmet?

För att ge ett svar på frågan om produktionens storlek i de båda alternativen baserat på information om livslöner måste man ha en teori för lönebildning. En sådan har utvecklats av Mincer [1974]. Den viktigaste slutsatsen i denna teori är att förvärvsinkomsterna bestäms av individens investeringar i kunskapskapital åstadkomna dels genom skol- och universitetsutbildning, dels genom arbetslivserfarenhet. (Se Gustafsson [1976]).

Genom beräkningar baserade på individdata för 32 000 tjänstemän inom SAF-PTK-området, för vilka man känner förvärvsfrånvaron under en femtonårsperiod, har det varit möjligt att beräkna livsinkomsterna för

<sup>1</sup> En mer utförlig redovisning av denna kalkyl återges i Gustafsson [1978b].

<sup>2</sup> Formuleringen om lönesättningen är hämtad från definitionen av lönesättningen i den för SAF-PTK-området gällande lönestatistiken som är gemensam för parterna och som ligger till grund för löneförhandlingarna.

kvinnor med olika lång yrkeserfarenhet (se Gustafsson [1978a] och [1978b]). Dessa resultat har använts för att jämföra samhällsekonomiska effekter av att modern själv vårdar sitt barn i hemmet med alternativet då modern inte gör något förvärvsavbrott.

Resultaten av dessa beräkningar återges i figur 7 och tabell 7. Beräkningarna har utförts för tre olika antaganden om kvinnors beteende efter första barnets födelse. I det första fallet, illustrerat i figur 7.A, antas att modern förlorar all kontakt med förvärvslivet på livstid. I det andra fallet antas att modern stannar hemma tills barnet fyllt tio år och i det tredje fallet antas att hon stannar hemma i två år. Den samhällsekonomiska effekten av att häva daghemsbristen utgörs av skillnaden mellan livsinkomsten för kvinnor som arbetar utan förvärvsavbrott och livsinkomsten för kvinnor med alternativa förvärvsmönster plus de totala daghemskostnaderna. De skuggade partierna i figur 7 utgör under vissa förutsättningar samhällsekonomiska vinster. Den viktigaste av dessa är att den hemarbetandes arbete utgörs av enbart barnavård. Om den hemarbetande kan kombinera barnavården med annat produktivt arbete utöver det som den yrkesarbetande kvinnan ändå utför, eller om hon kan åtnjuta större fritid än den yrkesarbetande, minskas den samhällsekonomiska vinsten. I stället för att utföra beräkningar med alternativa antaganden om hemmafruns produktion beräknas hur många daghemsplatser den yrkesarbetandes livsinkomst räcker till.<sup>1</sup>

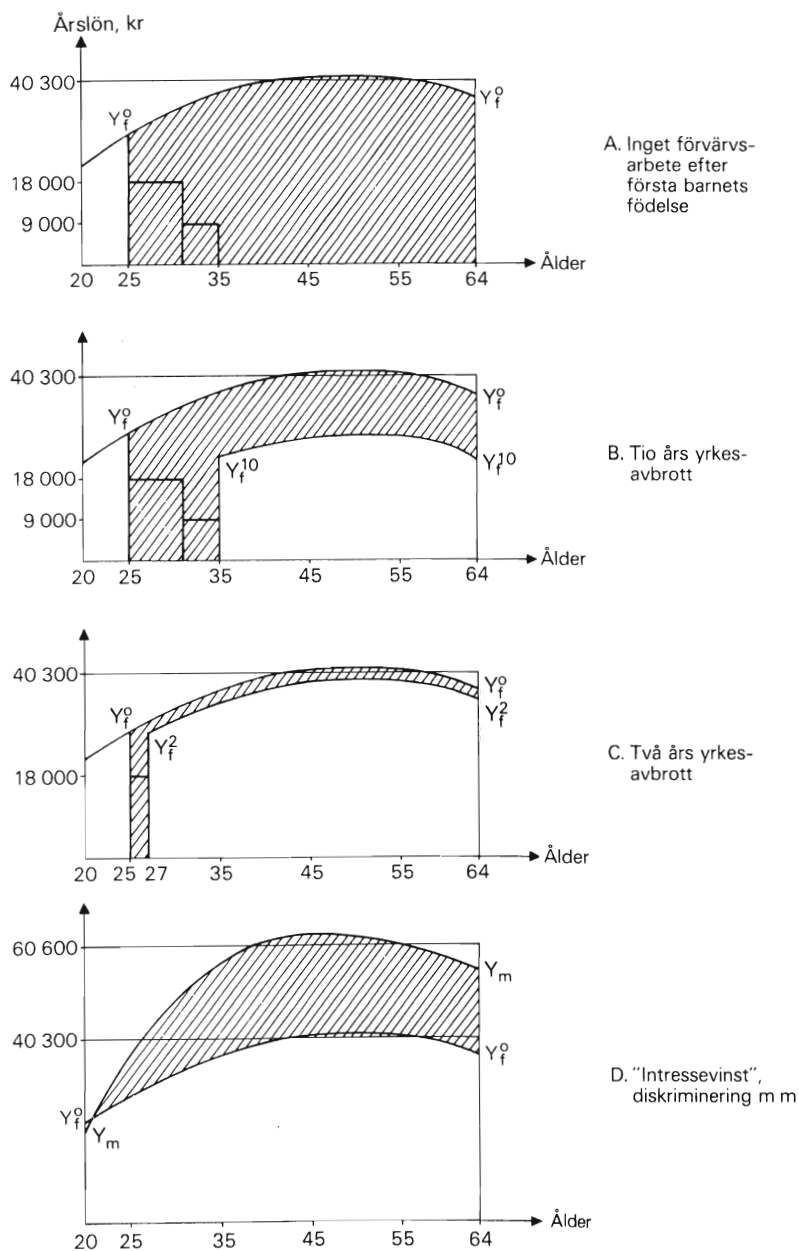
Livsinkomsten för heltidsarbetande kvinnor utan förvärvsavbrott i alternativ A räcker till att betala 4,4 platser på daghem i 7 år och fritidshem i 4 år.<sup>2</sup> I alternativ B räcker den till att betala kostnaderna för 3,0 platser på daghem i 7 år och fritidshem i 3 år och i alternativ C till 2,1 platser på daghem i 2 år. I dessa beräkningar har hänsyn tagits till tidspreferensen genom diskonteringsräntan 6,5 % vilket är en ganska hög ränta. Vid en lägre diskonteringsränta, dvs en mindre önskan att hellre erhålla pengar i dag än i framtiden, räcker intäkterna till fler daghemsplatser därför att vinsten ökar.

I beräkningarna har inget försök gjorts att utvärdera den totala samhällsekonomiska effekten av ett hundra procentigt utbyggt barnomsorgssystem. En sådan bedömning skulle kräva information om hur livsmönstren för deltagande i arbetslivet ser ut för olika individer. Viss information om

<sup>1</sup> Det finns ingen empirisk grund att stå på när det gäller att värdera hemmafruns produktion. De värderingar som ändå görs är helt beroende av uppfattningen om önskvärldheten av att kvinnor yrkesarbetar. Den som tycker att kvinnor skall vara hemma sätter ett högt värde på hemmafruns produktion.

<sup>2</sup> Se tabell 7, rad A:  $545\ 700/124\ 300 = 4,4$ .

Figur 7. Samhällsekonomiska effekter av daghemsutbyggnad



kvinnliga industritjänstemäns förvävsdeltagande finns. Denna information kan dock inte förmodas spegla vad som gäller för hela befolkningen av kvinnor. För kvinnliga industritjänstemän, 35 år och äldre, har konstaterats att hälften hade yrkesarbetat alla de 15 åren 1960–74. De som hade gjort



Tabell 7. *Daghemmens samhällsekonomiska lönsamhet. 1974 års värde*

Diskonteringsränta	Intäkter		Kostnader		Vinst	
	0 %	6,5 %	0 %	6,5 %	0 %	6,5 %
A. Inget förvärvs- arbete efter första bar- nets födelse	1 609 200	545 700	162 000	124 300	1 447 200	422 000
B. Tio års yrkesavbrott	799 700	359 300	153 000	119 700	646 700	239 600
C. Två års yrkesavbrott	113 500	74 800	36 000	34 810	77 500	40 000
D. Jämförelse av livslön för män med för kvinnor	livslön 2 228 500	702 900	1 609 200	545 700	619 300	157 200

Vinst A = livslön för kvinnor utan förvärvsavbrott minus kostnaden för daghem 7 år och fritidshem 4 år;

Vinst B = livslön för kvinnor utan förvärvsavbrott minus livslön för kvinnor med 10 års förvärvsavbrott minus daghemskostnader 7 år och fritidshem 3 år;

Vinst C = livslön för kvinnor utan förvärvsavbrott minus livslön för kvinnor med 2 års förvärvsavbrott minus daghemskostnader 2 år,

Vinst D = livslön för män utan förvärvsavbrott minus livslön för kvinnor utan förvärvs-  
avbrott.

förvärvsavbrott hade i allmänhet gjort korta avbrott. Två tredjedelar av alla kvinnliga industritjänstemän hade antingen inte gjort något förvärvsavbrott eller gjort ett avbrott om högst 3 år. Den genomsnittliga förvärvsfrånvaron för alla kvinnliga industritjänstemän över 35 år var 2 år av 15. (Gustafsson [1978a]).

Det finns ingen anledning anta att siffrorna för industrin ger en rättvisande bild av siffrorna för hela den svenska befolkningen.<sup>1</sup> Industritjänstemännen

<sup>1</sup> En beräkning av antalet år i yrkesarbete för ett urval av hela befolkningen pågår och kommer att publiceras i den statliga jämställdhetskommitténs sk hemmafruutredning hösten 1979.

*Beräkningsmetod:* 10 åldersgrupper  $i = 1 \dots 10, \bar{y}_i = 2, 7, 12, 17, 22, 27, 30 \dots \infty$  för åldersgrupperna 3–10 där åldersgrupp 3 utgörs av personer i åldern 25–29 år.  $D_t$  = daghemskostnad år  $t$ ,  $\bar{y}_i$  = medelinkomst i åldersgrupp  $i$ ,  $r$  = diskonteringsränta.

Fall B har beräknats på följande sätt:

$$\sum_{i=3}^4 5 \cdot \bar{y}_i (1+r)^{-i} + \sum_{i=5}^{10} 5 (y^0 - y^{-10}) (1+r)^{-i} - \sum_{t=0}^6 D_t (1+r)^{-t} - \sum_{t=7}^{10} \frac{D_t}{2} (1+r)^{-t}$$

De övriga fallen har beräknats analogt.

utgör en liten del av arbetsmarknaden. Det finns därför skäl att kartlägga förvärvsfrånvarons omfattning för hela befolkningen innan en sannolikhetsbedömning av den framräknade samhällsekonomiska vinsten av daghem kan göras. Dessutom är det omöjligt att få information om hur många kvinnor som inte alls återvänder till arbetsmarknaden (fall A) av ett urval av industritjänstemän ett visst år. Industritjänstemän ett visst år är ju definitionsmässigt yrkesarbetande och detta urval utesluter individer med livsmönster A.

Ett alternativt sätt att tolka resultaten är att beräkna vid vilket barnantal det är mer lönsamt för samhället att modern stannar hemma och själv vårdar barnen än att barnomsorgen utförs i någon kollektiv form. Av beräkningarna framgår att den moder som vårdar 4,4 barn till den tidpunkt då de fyller 11 år sedan inte behöver göra någon mer produktiv insats i sitt liv för att hon ändå skall ha producerat lika mycket som genomsnittet för kvinnliga industritjänstemän som yrkesarbetat heltid hela sitt liv utan yrkesavbrott. Resultatet gäller vid diskonteringsfaktorn 6,5 %. Varje produktiv insats som kvinnan utför utöver barnomsorgen är då ett rent nettotillskott för kvinnor med 4,4 barn eller fler. På samma sätt kan beräkningarna i alternativ B tolkas som att den som har tre barn inte bör göra större förvärvsavbrott än 10 år för att det samhällsekonomiskt skall gå ihop med barnomsorgen. En fader som ägnar hela sitt liv åt barnomsorg skulle enligt dessa beräkningar ha minst 5,7 barn.

I figur 7 D visas skillnaden mellan livsinkomsten för män och kvinnor som yrkesarbetat utan avbrott. Kurvan  $Y_f^0$  är som framgår identisk i alla alternativen. En utförligare analys av löneskillnadernas storlek finns i Gustafsson [1978c]. Orsaken till att livsinkomsten för män är större än livsinkomsten för kvinnor som yrkesarbetat utan avbrott kan t ex vara:

1. män är mer begåvade än kvinnor; 2. arbetsgivarna diskriminerar kvinnor; 3. kvinnor är ointresserade av yrkesarbetet.

Jag tror personligen att faktorerna 2 och 3 tillsammans utgör förklaringen och jag tror att man kan finna en gemensam förklaring till båda dessa faktorer, nämligen den traditionella könsrollen för kvinnor, som medför att antalet yrkesarbetsår förväntas bli förhållandevis litet, varför det inte blir lönsamt att investera i kvinnans kunskapskapital vare sig från arbetsgivarens sida genom vidareutbildning och befordran eller från kvinnornas egen sida genom en lång yrkesutbildning. Dessa faktorer förstärker varandra. Denna inställning kan arbetsgivarna hysa också mot kvinnor som bevisligen inte gjort något yrkesavbrott eftersom det anses vanligt att kvinnor gör det. Även kvinnorna

själva kan ha en felaktig uppfattning om sin yrkespotential på grund av könsrollens värderingar. Jag tror därför att ett undanröjande av den traditionella könsrollen inte kommer att innebära att männens livsinkomst kommer att sjunka ned till den nivå som gäller för kvinnans livsinkomst eller att livsinkomsten för män och kvinnor, när vi fått människoroller i stället för könsroller, kommer att ligga någonstans mittemellan den manliga och den kvinnliga. I stället tror jag att detta också är ett resultat av dåligt utnyttjande av kvinnornas potentiella resurser. Jag anser därför att skillnaden mellan livsinkomsten för män och livsinkomsten för kvinnor också är en potentiell samhällsekonomisk vinst som kan inhämtas när könsrollerna är avskaffade och kvinnornas resurser bättre kan utnyttjas. Både arbetsgivarnas och kvinnornas intresse av att utveckla och utnyttja dessa arbetskraftsresurser kommer då att ökas och man skulle därför kunna döpa denna vinst till intressevinst.

Den som hyser den värderingen att barn tar skada av att vara på daghem kommer även efter att ha tagit del av denna beräkning där de långsiktiga effekterna på kvinnors förvärvsinkomster av bristande barnomsorg analyserats att förorda hemmafrualternativet. En sådan uppfattning medför att det finns en kostnadspost motsvarande denna skada på barnet som minskar vinsten av daghemsalternativet. Å andra sidan kommer den som anser att daghem är till nytta för barnet att införa en intäktspost i kalkylen. I kalkylen har antagits att hemmafruns produktion utgörs av barnomsorgsarbetet. Varje tillskott i hemmaproduktionen utöver barnomsorg och utöver det som även yrkesarbetande utför minskar också vinsten i daghemsalternativet.

En slutsats som är oberoende av värderingar vad gäller daghems eventuella skadlighet eller nytta för barn och oberoende av värderingar av hemmafruars produktion är att de långsiktiga effekterna i form av att investeringar i kunskapskapital inte kommer till stånd när kvinnor inte får tillfälle att utveckla sin kapacitet. Detta är en faktor som bör tas med i kalkylen och som gör daghemsalternativet mer lönsamt än man kan tro om man inte tar hänsyn till dessa effekter.

En annan slutsats är att den som bekänner sig till idén om faktisk jämställdhet mellan kvinnor och män på arbetsmarknaden också bör verka för att barnomsorgsfrågorna löses på ett sätt som förhindrar de långsiktiga, negativa effekterna på kvinnors inkomst och produktion över livstiden.

## 10 Avslutande kommentarer

En ekonomi som på bästa sätt utnyttjar individernas komparativa fördelar bör också vara den mest produktiva ekonomin. De moderna industriländerna tillåter ett brett spektrum av komparativa (individuella) talanger att komma till sin rätt på arbetsmarknaden. Det finns ingenting som tyder på att medfödda talanger skulle vara fördelade annorlunda över populationen kvinnor än män. En kulturell konvention som får majoriteten av kvinnor att vara hemarbetande och majoriteten av män att vara marknadsarbetande bör därför rimligtvis representera en mindre effektiv lösning än en ekonomi där fördelningen är jämnare. Detta gäller kanske inte på kort sikt, eftersom komparativa fördelar utvecklas genom inläring så att den som yrkesarbetat i 10 år är mer effektiv i marknadsarbete och den som utfört alla hushållssysslorna i 10 år är mer effektiv i hushållsarbete. Man behöver inte tänka sig en sådan jämnare fördelning på det sättet att män och kvinnor byter roller. En jämnare fördelning kan också betyda att både kvinnor och män arbetar såväl i hushålls- som i marknadsarbete. Den kortsiktiga allokeringseffekten är troligen betydligt mindre än den långsiktiga.

Jämställdhet mellan kvinnor och män på arbetsmarknaden är inte enbart ett rättvisekrav. Att uppfylla målen om jämställdhet på arbetsmarknaden mellan kvinnor och män är inte kostnadsfritt. Det kräver anpassning från arbetsgivarnas sida så att båda föräldrarna kan förena sitt föräldraansvar med sitt yrkesarbete. Det kräver investeringar i en god barnomsorg. De kostnader som är förknippade med ett genomförande av jämställdhet på arbetsmarknaden är emellertid inte liktydiga med förluster för svensk ekonomi. Förälder är man under betydligt kortare del av sitt liv än den tid man kan förvärvsarbeta. Lösningen av konflikten mellan föräldraskap och yrkesarbete kan betraktas som investeringskostnader som ger vinster i framtiden.

Det är stor sannolikhet för att jämställdhet mellan kvinnor och män kommer att medföra en mer effektiv resursallokering än den vi har i dag. Under den senaste 16-årsperioden har som visats i denna studie ett stort antal äldre kvinnor som tidigare varit hemarbetande gått ut på arbetsmarknaden. I den mån deras produktion på arbetsmarknaden är större än den de skulle ha åstadkommit som hemarbetande är detta en samhällsekonomisk vinst av mer effektiv resursallokering. Det finns ingen anledning tro att dessa vinster av förbättrad resursallokering är uttömda.

Ett samhälle med en jämnare fördelning av förvärvsarbetet mellan kvinnor och män är förmodligen ett samhälle med större arbetskraftsresurser än ett

samhälle där enbart männen yrkesarbetar. Detta gäller även om antalet arbetade timmar är lika stort i båda fallen. Skälet är att arbetskraftsresurserna beror inte enbart på antalet arbetade timmar utan också på vilket kunnande som finns representerat hos de individer som yrkesarbetar. Att ge både män och kvinnor möjligheter att utveckla sitt kunnande och investera i sitt kunskapskapital kan visa sig vara en mycket lönsam investering för svensk ekonomi.

## Referenser

- Boskin, M J, 1973, "The Economics of Labor Supply"; i Cain, J & Watts, H (eds), *Income, Maintenance and Labor Supply*. New York.
- Cain, G & Watts, H (eds), 1973, *Income, Maintenance and Labor Supply*. New York.
- Folk- och bostadsräkningarna 1970 och 1975.
- Gronau, R, 1977, Leisure, Home Production and Work – The Theory of the Allocation of Time Revisited, *Journal of Political Economy*, No 6, December 1977.
- Gustafsson, S, 1976, *Lönebildning och lönestruktur inom den statliga sektorn*, IUI. Stockholm.
- Gustafsson, S, 1977, *Rates of Depreciation of Human Capital Due to Nonuse*. IUI Working Paper No 14.
- Gustafsson, S, 1978a, *Är det fortfarande antingen eller?* Personaltjänst nr 3, 1978.
- Gustafsson, S, 1978b, Cost Benefit Analysis of Early Childhood Care and Education. (Stencil) OECD.
- Gustafsson, S, 1978c, Löneskillnader mellan män och kvinnor. En ekonometrisk analys, *Statistisk tidskrift* nr 3, 1978.
- Levnadsförhållanden, Rapport nr 2, Sysselsättning och arbetsförhållanden 1974. SCB, 1976.
- Långtidsutredningen 1978, *SOU* 1978:78.
- Mincer, J, 1974, *Schooling, Experience and Earnings*. NBER. New York.
- OECD, 1975, *The Role of Women in the Economy*.
- Qvist, G, 1978, *Konsten att bli en god flicka*, kvinnohistoriska uppsatser.
- Silenstam, P, 1970, *Arbetskraftsutbudets utveckling i Sverige 1870–1965* IUI. Stockholm.
- Trafikundersökningar i Stockholmsregionen hösten 1971. Resultatrapport 2, Stockholms läns landsting.
- Ysander, B-C, 1978, Homogeneity in Education. A Comment on the Economic Theories of Education; i *Learning and Earning*, UHÄ. Stockholm.