

De fattiga och de rika

– en ESO-rapport om inkomstjämlighet
och inkomströrlighet i Sverige 1991–2021

Andreas Bergh
Åsa Hansson
Joakim Wernberg

Rapport till
Expertgruppen för studier i offentlig ekonomi
2025:8



STATENS OFFENTLIGA
UTREDNINGAR

Rapportserien finns på eso.expertgrupp.se.

Omslag: Åtta45

Tryck: Åtta45, Stockholm 2025

ISBN 978-91-525-1419-1 (tryck)

ISBN 978-91-525-1420-7 (pdf)

Förord

Gini-koefficienten är ett etablerat mått på hur jämlik – eller ojämlik – inkomstfördelningen är i ett land. Den bygger på ett tvärsnitt av invånarnas disponibla inkomster och kan variera mellan 0, som innebär att alla har exakt lika stor disponibel inkomst, och 1, då all disponibel inkomst i landet är samlad hos en enda individ. Sverige har en relativt låg Gini-koefficient. År 2023 var den 0,31,¹ vilket tyder på en liten inkomstspridning i internationell jämförelse. Men, som med alla sammanfattande mått, är Gini-koefficienten inte perfekt och både dess nivå och förändringar behöver tolkas med försiktighet.

Ett problem med Gini-koefficienten är att den är statisk och inte säger något om inkomstdynamiken, det vill säga hur länge en viss individ befinner sig i en viss inkomstgrupp. Att tillhöra den tiondel av befolkningen med lägst inkomst är oftast inte ett problem om individen är ung och ny på arbetsmarknaden, men ett större problem om det blir långvarigt. Med ökad kunskap, erfarenhet och ålder är det vanligt att individen klättrar uppåt i inkomstfördelningen fram till pensioneringen då inkomsten faller tillbaka. Den tid en individ stannar i en viss inkomstgrupp kallas ”inkomstpersistens”.

I Sverige har det funnits perioder där Gini-koefficienten har ökat, vilket alltså tyder på att inkomstojämlikheten ökat, samtidigt som inkomstpersistensen i den tiondel med lägst inkomster minskat, vilket betyder att det finns en större rörlighet uppåt i inkomstfördelningen från gruppen med lägst inkomst. Det innebär på sätt och vis två motsatta signaler från inkomststatistiken. Frågan är hur utvecklingen ska tolkas: har inkomsterna blivit mer eller mindre jämlika?

¹ Inkomstfördelningen 1991–2023, SCB (2025). Ibland anges Gini multiplicerad med 100, det vill säga 31 i detta fall. Gini-koefficienten går att beräkna på olika sätt, till exempel med eller utan kapitalinkomster, så viss varsamhet krävs vid jämförelser av koefficienter med olika ursprung.

För att få en mer fullständig bild av hur mångfacetterad ett lands inkomstutveckling är ur ett fördelningsperspektiv, är det därför viktigt att titta på fler mått än bara Gini-koefficienten.

I den här rapporten till ESO beskriver Andreas Bergh, Åsa Hansson och Joakim Wernberg hur inkomstjämligheten och inkomstdynamiken på individnivå sett ut i Sverige under 30 år. Baserat på de nackdelar som finns med Gini-koefficienten ger de konkreta förslag på tre andra indikatorer som kan användas som komplement för att ge en bättre bild av hur individer rör sig över inkomstfördelningen över tid.

Jag hoppas att den här rapporten ger en ökad förståelse för att även dynamiken i inkomstfördelningen är viktig om man vill få en rättvisande bild av inkomstjämligheten i Sverige. Arbetet med rapporten har följts av en referensgrupp bestående av personer med god insikt i frågan. Gruppen har letts av Lena Sellgren, ledamot i ESO:s styrelse. Som alltid i ESO-sammanhang svarar författarna själva för innehåll, slutsatser och förslag i rapporten.

Stockholm i december 2025

Karolina Ekholm
Ordförande i ESO

Innehåll

Sammanfattning	7
Summary	13
1 Inledning	19
2 Tidigare litteratur	23
2.1 Från inkomstjämlighet till inkomstdynamik	23
2.2 Vad är inkomstdynamik?.....	24
2.3 Litteraturen kring inkomstdynamik	25
2.4 Svensk litteratur om intragenerationell inkomstdynamik	30
3 Ojämlighetsmått, databeskrivning och översiktlig utveckling i Sverige	33
3.1 Gini-koefficienten och andra statistiska inkomstspredningsmått.....	33
3.2 Databeskrivning	36
3.3 Om åldersavgränsningar och ekvivalensskalor.....	40
4 Inkomstpersistens och uppåtrörlighet i botten, toppen och mitten av inkomstfördelningen	43
4.1 Låginkomstpersistens	43
4.2 Kraftig uppåtrörlighet från låga inkomster	45

4.3	Toppinkomstpersistens.....	47
4.4	Kraftig nedåtrörlighet från toppinkomster.....	48
4.5	Rörlighet i mellanskiktet.....	49
5	Individuell inkomstutveckling relativt genomsnittsinkomsten.....	51
5.1	Relativ inkomstutveckling för individer i botten av inkomstfördelningen.....	51
5.2	Relativ inkomstutveckling för individer i toppen av inkomstfördelningen.....	53
5.3	Individuell inkomstutveckling för individer i mitten av inkomstfördelningen.....	54
6	Real individuell inkomstillväxt.....	57
7	Könsskillnader.....	61
8	Deskriptiv statistik över demografiska förändringar per decil	67
8.1	Decil 1 och 2	70
8.2	Mitten.....	71
8.3	Decil 10	71
8.4	Sammanfattning.....	71
9	Avslutande diskussion	73
	Referenser.....	77
	Appendix A: Utveckling för åldersavgränsningarna 18+ samt 25+.....	83
	Appendix B: Snävare inkomstavgränsningar	95

Sammanfattning

Denna rapport analyserar individuell inkomströrlighet i Sverige under tre decennier, 1991–2021. Syftet är att komplettera traditionella, statistiska ojämlikhetsmått (som Gini-koefficienten) med mått som beskriver den dynamiska aspekten av inkomstfördelningen och som kan användas som komplement till traditionella statistiska ojämlikhetsmått.

Huvudanalysen omfattar alla folkbokförda personer i åldern 25–67 år under perioden 1991–2021, och bygger på data från Inkomst- och taxeringsregistret (IoT). Den centrala variabeln är disponibel inkomst, som inkluderar inkomst från arbete och kapital samt transfereringar efter skattebetalningar. För att undersöka hur resultaten förändras när även äldre och ungdomar (som ofta studerar) inkluderas, innehåller rapporten även ett appendix med analyser för åldersavgränsningarna 18+ och 25+.

Ökad inkomstspridning – av årsinkomster

Många har framhållit att den årliga inkomstspridningen har ökat i Sverige under flera decennier. Ett vanligt mått är Gini-koefficienten, där värdet 0 indikerar en helt jämn fördelning och värdet 1 är maximal ojämlikhet. Våra beräkningar visar att Gini-koefficienten för spridningen i individuell disponibel inkomst ökade från 0,27 till 0,35 under perioden 1991 till 2010, för att därefter ligga mellan 0,35 och 0,36 fram till vår mätperiods slut 2021.¹ Under samma period ökade också avståndet mellan inkomsterna i decil 1 och genomsnittsinkomsten kraftigt, liksom avståndet mellan genomsnittet och inkomsterna i decil 10.

¹ I skrivande stund har SCB släppt data för ytterligare två år, 2022 och 2023, som båda låg något lägre än 2021.

Samtliga dessa mått är tvärsnittsmått som beskriver hur stor inkomstspridningen är ett givet år. De säger emellertid inget om i vilken utsträckning det är samma personer som befinner sig i toppen eller botten av inkomstfördelningen år efter år. Denna rapport syftar till att komplettera tvärsnittsmåtten genom att följa hur individuella inkomster utvecklas över tid och beskriva hur människor rör sig uppåt eller nedåt i inkomstfördelningen.

En av rapportens utgångspunkter är att det är av stort intresse att veta huruvida individer med låga inkomster tenderar att befinna sig i nedre delen av inkomstfördelningen under lång tid eller om de rör sig uppåt och de låga inkomsterna bara var tillfälliga. En situation med ökad inkomstspridning uppfattas sannolikt som mer problematisk av många om den också innebär att individerna i nedre delen av inkomstfördelningen långvarigt har låga inkomster. På motsvarande sätt kan ökad inkomstspridning anses mindre problematisk om den också innebär ökad uppåtrörlighet för individer med låga inkomster.

Dynamiska mått ger annan bild

Rapporten lyfter fram tre mått som är lätta att förstå och tolka, samtidigt som de är normativt relevanta utifrån breda politiska perspektiv:

- **Låginkomstpersistensen** i decil 1, mätt som andelen i decil 1 som befinner sig i decil 1 även fem år senare.
- Andelen som upplever kraftig **uppåtrörlighet** från decil 1 genom att fem år senare befinna sig i den övre halvan av inkomstfördelningen.
- **Toppinkomstpersistens**, mätt som andelen i decil 10 som befinner sig i decil 10 även fem år senare.

Resultaten visar att låginkomstpersistensen i Sverige minskade markant under 1990-talet, men också att den från finanskrisen 2007–08 åter har ökat. Det faktum att låginkomstpersistensen efter finanskrisen tycks vara på väg uppåt är oroväckande och vi rekommenderar att fler studier genomförs som undersöker tänkbara orsaker till att låginkomstpersistensen tycks öka i Sverige efter finanskrisen.

Uppåtrörligheten från de lägsta inkomstskikten ökade under 1990-talet, men har varierat tydligt med konjunkturen. Dessa resultat ger skäl att omvärdera utvecklingen av inkomstfördelningen i Sverige sedan 1991. Mellan 1991 och 2010 ökade Gini-koefficienten för disponibel inkomst markant i Sverige, samtidigt som avståndet mellan decil 1 och genomsnittsinkomsten ökade. Men detta var också en period då uppåtrörligheten från låga inkomster ökade. Dessutom visar vi i rapporten att den faktiska reala inkomstillväxten, både procentuellt och i kronor, var störst för individerna längst ned i inkomstfördelningen (decil 1) även under den tid då Gini-koefficienten ökade kraftigt.

Omvänt visar vi i rapporten att den årliga inkomstspredningen efter 2010 endast har ökat marginellt – men under denna period bröts trenden av ökad uppåtrörlighet och ersattes av ökad låginkomstpersistens. Alla dessa mönster illustrerar riskerna med att bedöma inkomstfördelningens utveckling enbart utifrån tvärsnittsmått som Gini-koefficienten. Ur ett dynamiskt perspektiv kan alltså situationen det senaste decenniet sägas vara mer problematisk än situationen på 1990-talet.

Stabilitet i toppen och mitten

Inkomster i toppdecilen (decil 10) visar sig vara mycket persistenta. Närapå 60 procent i decil 10 återfinns där även fem år senare. Sedan 1991 har toppinkomstpersistensen fallit något för män och ökat ungefär lika mycket för kvinnor. Nedåtrörlighet från decil 10 till undre halvan av inkomstfördelningen är ovanlig och har legat runt 5–9 procent under den studerade perioden.

Även mitten av fördelningen (decil 5–6) uppvisar påfallande stabilitet. Cirka en tredjedel i dessa deciler har rört sig uppåt eller nedåt fem år senare, men denna rörlighet har varken ökat eller minskat med tiden.

Låga inkomster växer mer

Inkomster växer procentuellt snabbare för individer som startar längre ned i inkomstfördelningen. Detta resultat är förväntat, men det är värt att notera att samma mönster gäller när inkomstut-

vecklingen mäts i kronor. Tendensen att låga inkomster växer snabbare än höga blir dessutom starkare över tiden.

Förändrad befolkningsammansättning

Från teori och tidigare forskning vet vi att migranter kan förväntas ha hög inkomströrlighet eftersom de som nyanlända ofta startar på låga inkomster. Vi visar att andelen nyanlända under den studerade tidsperioden har ökat i botten av inkomstfördelningen, särskilt i decil 1 och 2. När nyanlända utesluts ur analysen är låginkomstpersistensen som väntat högre, men mönstret att den initialt faller för att sedan öka består. Det tycks med andra ord inte vara migrationen som förklarar att inkomströrligheten i Sverige har minskat det senaste decenniet. Sambanden mellan migration och inkomströrlighet förtjänar dock att studeras mer ingående än vad vi gjort inom ramen för denna rapport.

En annan grupp som kan förväntas påverka uppåtrörligheten är studenter, som har låga inkomster medan de studerar men ofta får välbetalda jobb efter studierna. Inkomst- och taxeringsregistret är inte idealiskt för att identifiera studenter, men i appendix A ser vi att låginkomstpersistensen är lägre och uppåtrörligheten är högre om åldersintervallet 18–25 år inkluderas i analysen. Samtidigt är trenden i rörlighet över tid ungefär den samma, vilket tyder på att det inte är förändringar i andelen som studerar som förklarar den minskade uppåtrörligheten efter 2007.

I rapporten visar vi också att medelåldern har sjunkit i botten av inkomstfördelningen, men stigit i toppen. Kvinnor utgör fortfarande en minoritet i toppdecilen (ca en tredjedel).

Policyrekommendationer

Rapporten mynnar ut i ett antal förslag, inte primärt om politikens specifika utformning, men väl om vilken kunskapsgrund som politiken bör bygga på och hur den bör utvärderas.

Mät mer än Gini!

Dynamiska indikatorer bör komplettera traditionella ojämlikhetsmått. Vi rekommenderar att låginkomstpersistens, uppåtrörlighet från decil 1 till övre halvan och toppinkomstpersistens regelbundet tas fram och redovisas, dels i den fördelningspolitiska redogörelsen i statsbudgeten, dels för att användas i konsekvensanalyser av reformer och politiska förslag. Statistikmyndigheten SCB:s statistik om inkomströrlighet bör publiceras betydligt oftare än vartannat år.

Följ upp den oroväckande ökningen av låginkomstpersistensen efter 2007.

Sverige har fortsatt relativt hög uppåtrörlighet och låg långvarig fattigdom, men utvecklingen de senaste 15 åren visar att låginkomstproblem tenderar att bli mer varaktiga. Att komplettera Gini med mått för inkomstpersistens och rörlighet skulle ge regeringen och myndigheter ett bättre beslutsunderlag för fördelningspolitiken och bidra till en mer realistisk förståelse av ekonomisk rörlighet i Sverige.

Fördjupa analysen av undergrupper i botten av inkomstfördelningen.

Särskilt viktigt är att följa nyanländas och ungdomars inkomster över tid, och undersöka inkomströrlighet för inrikes- och utrikesfödda separat.

Genomför en fördjupad analys av hur olika typer av inkomster bidrar till inkomströrligheten.

Vår analys har beaktat den sammantagna effekten av skatter och transfereringar. Eftersom både skattesystem och transfereringar har ändrat karaktär under den studerade tidsperioden, och eftersom kapitalinkomster blivit en allt viktigare faktor i inkomstfördelningen, är det angeläget att studera hur olika typer av inkomster har bidragit till inkomströrligheten.

Summary

This report studies individual income mobility in Sweden over three decades, 1991–2021. The aim is to complement traditional static measures of inequality (such as the Gini coefficient) with measures that describe the dynamic aspect of the income distribution and that can be used as a complement to traditional static measures of inequality.

The main analysis covers all registered persons aged 25–67 during the period 1991–2021 and is based on data from the Incomes and Tax Register (IoT). The central variable is disposable income, which includes income from labour and capital as well as transfers after tax payments. To investigate how the results change when older people and young people (who often study) are also included, the report also contains an appendix with analyses for the age limits 18+ and 25+.

Increased income dispersion – of annual income

Many have pointed out that the annual income dispersion has increased in Sweden for several decades. A common measure is the Gini coefficient, where the value 0 indicates a completely even distribution and the value 1 is maximum inequality. Our calculations show that the Gini coefficient for the dispersion in individual disposable income increased from 0.27 to 0.35 during the period 1991 to 2010, and then remained between 0.35 and 0.36 until the end of our measurement period in 2021.² During the same period, the gap between income in decile 1 and average income also widened

² At the time of writing, Statistics Sweden has released data for two more years, 2022 and 2023, both of which were slightly lower than 2021.

sharply, as did the gap between average income and income in decile 10.

All of these measures are cross-sectional measures that describe how large the income dispersion is in a given year. However, they do not say anything about the extent to which it is the same people who are at the top or bottom of the income distribution year after year. This report aims to complement the cross-sectional measures by following how individual incomes develop over time and describing how people move up or down in the income distribution.

One of the starting points of the report is that it is of great interest to know whether individuals with low incomes tend to be at the lower end of the income distribution for a long time, or if they move upwards and the low incomes were only temporary. A situation with increased income dispersion is likely to be perceived as more problematic by many if it also means that individuals at the lower end of the income distribution have long-term low incomes. Correspondingly, increased income dispersion can be considered less problematic if it also means increased upward mobility for individuals with low incomes.

Dynamic metrics paint a different picture

The report highlights three metrics that are easy to understand and interpret, while also being normatively relevant from broad policy perspectives:

- **The at-risk-of-poverty persistence** in decile 1, measured as the proportion of decile 1 who are in decile 1 even five years later.
- The proportion who experiences strong **upward mobility** from decile 1 by being in the top half of the income distribution five years later.
- **Peak income persistence**, measured as the proportion in decile 10 who are in decile 10 even five years later.

The results show that low-income persistence in Sweden decreased markedly during the 1990s, but also that it has increased again since the financial crisis 2007–08. The fact that low-income persistence

after the financial crisis seems to be on the rise is worrying, and we recommend that more studies be conducted that investigate possible reasons why low-income persistence seems to be increasing in Sweden after the financial crisis.

Upward mobility from the lowest income strata increased during the 1990s and has varied with the business cycle. These results give reason to reassess the development of income distribution in Sweden since 1991. Between 1991 and 2010, the Gini coefficient for disposable income increased significantly in Sweden, while the gap between decile 1 and average income increased. But this was also a period when upward mobility from low incomes increased. In addition, we show in the report that the actual real income growth, both in percentage terms and in SEK, was greatest for the individuals at the bottom of the income distribution (decile 1) even during the time when the Gini coefficient increased sharply.

Conversely, the report shows that the annual income dispersion has increased only marginally after 2010 – but during this period the trend of increased upward mobility was broken and replaced by increased low-income persistence. All these patterns illustrate the risks of assessing the development of income distribution solely on the basis of cross-sectional measures such as the Gini coefficient. From a dynamic perspective, the situation over the past decade can thus be said to be more problematic than the situation in the 1990s.

Stability in the top and middle

Income in the top decile (decile 10) turns out to be very persistent. Almost 60 percent in decile 10 are still there five years later. Since 1991, the peak income persistence has fallen slightly for men and increased by about the same amount for women. Downward mobility from decile 10 to the bottom half of the income distribution is unusual and has been around 5–9 per cent during the period studied.

The centre of the distribution (deciles 5–6) are also remarkably stable. About a third of the individuals in these deciles have moved up or down five years later, but that mobility has neither increased nor decreased over time.

Low incomes grow more

Income grows faster in percentage terms for individuals who start further down the income distribution. This result is to be expected, but it is worth noting that the same pattern applies when income development is measured in SEK. The tendency for low incomes to grow faster than high incomes also becomes stronger over time.

Changing population composition

From theory and previous research, we know that migrants can be expected to have high income mobility because they often start on low incomes as new migrants. We show that the proportion of new migrants during the studied time period has increased at the bottom of the income distribution, especially in deciles 1 and 2. When new migrants are excluded from the analysis, the low-income persistence is, as expected, higher, but the pattern of it initially falling and then increasing persists. In other words, it does not seem to be migration that explains why income mobility in Sweden has decreased over the past decade. However, the links between migration and income mobility deserve to be studied in more detail than we have done in the context of this report.

Another group that can be expected to affect upward mobility is students, who have low incomes while studying but often get well-paid jobs after their studies. This is confirmed by upward mobility being higher if the age interval 18 to 25 is included in the analysis. Including 18–25 year olds does not, however, substantially change the trends in mobility over time, suggesting that the reduced upward mobility after 2007 is not merely a result of changes in the number of students.

In the report, we also show that the average age has fallen at the bottom of the income distribution but risen at the top. Women are still a minority in the top decile (about one third).

Policy recommendations

The report concludes with a number of proposals, not primarily about how policy should be designed, but about the knowledge base on which the policy should be based and how it should be evaluated.

Measure more than Gini!

Dynamic indicators should complement traditional measures of inequalities. We recommend that low-income persistence, upward mobility from decile 1 to the top half and top-income persistence be regularly produced and reported, partly in the redistributive policy report in the state budget and partly to be used in impact assessments of reforms and policy proposals. Statistics Sweden's statistics on income mobility should be published significantly more often than every other year.

Follow up on the alarming increase in low-income persistence after 2007.

Sweden continues to have relatively high upward mobility and low long-term poverty, but developments over the past 15 years show that low-income problems tend to be more persistent. Supplementing Gini with measures for income persistence and mobility would provide the government and authorities with a better basis for decision-making for redistributive policies and contribute to a more realistic understanding of economic mobility in Sweden.

Deepen the analysis of subgroups at the bottom of the income distribution.

It is particularly important to follow the income of new migrants and young people over time, and to examine income mobility for native-born and foreign-born persons separately.

Carry out an in-depth analysis of how different types of income contribute to income mobility.

Our analysis has considered the overall effect of taxes and transfers. Since both tax systems and transfers have changed in character during the period studied, and since capital income has become an increasingly important factor in the income distribution, it is important to study how different types of income have contributed to income mobility.

1 Inledning³

Det är ett välkänt faktum att inkomstskillnaderna i Sverige har ökat under de senaste decennierna. Vi vet också en hel del om vilka faktorer som förklarar ökningen. I övre delen av inkomstfördelningen har inkomsterna ökat beroende på ökade och ojämnt fördelade kapitalvinster. Bland låga inkomster spelar det faktum att bidrag och ersättningar inte har ökat i takt med den allmänna inkomstutvecklingen en viktig roll.⁴

Däremot vet vi mindre om hur den individuella inkomstdynamiken har utvecklats under den period då inkomstskillnaderna har ökat. Det vi trots allt vet rapporteras och diskuteras heller inte lika mycket och inte lika regelbundet som årliga Gini-koefficienter, relativa fattigdomsmått eller toppinkomstandelar. Utgångspunkten för denna rapport är att det är intressant och relevant att utöver nivån på inkomstspridningen varje år också beakta i vilken utsträckning det är samma personer som befinner sig längst ned och längst upp i inkomstfördelningen år efter år. Det är också intressant att följa hur den individuella inkomstdynamiken har förändrats över tid. Syftet med rapporten är därför att beskriva individuell inkomstdynamik för Sverige under perioden 1991 till 2021, och att ta fram ett antal förslag på mått som är intuitiva, användbara och normativt relevanta för att beskriva inkomstfördelningens dynamiska aspekt.

Många har påpekat att de gängse måtten på inkomstjämlighet utelämnar tidsdimensionen, det vill säga inte säger något om hur länge låginkomsttagare har låga inkomster eller hur länge höginkomsttagare har höga inkomster (Becker m.fl. 2005). Ansatser har

³ Författarna vill rikta ett stort tack till forskningsassistenterna Ellen Lidström och Irem Ucan för deras enäragna arbete med registerdata. Utan deras arbete hade rapporten inte varit möjlig.

⁴ Detaljerade analyser av inkomstfördelningen görs ofta i den fördelningspolitiska redogörelsen till statsbudgeten. I 2018 års ekonomiska vårproposition (Finansdepartementet 2018) visades exempelvis att under perioden 1995–2016 kan en fjärdedel av ökningen i Gini-koefficienten förklaras av utvecklingen i den översta procenten. Se vidare exempelvis Bergh och Kruse (2022), Björklund och Jäntti (2011), samt Roine m.fl. (2009).

emellertid inte saknats. I rapportserien ”Social rapport” från Socialstyrelsen gjordes beräkningar av långvarig fattigdom 2006 och 2010. Genom att undersöka hur många av alla som räknades som fattiga ett givet år som också var fattiga de fyra föregående åren kunde 2010-års rapport visa att när 90-talskrisen klingade ut, minskade den långvariga fattigdomen i Sverige på bred front. Tids-serien sträcker sig emellertid bara från 1994 till 2003, och i samband med att folkhälsorapportering och social rapportering flyttade över till Folkhälsomyndigheten upphörde rapportserien. Det finns fortfarande gott om statistik över andelen fattiga (enligt flera olika fattigdomsdefinitioner) på årsbasis, men vi vet mindre om fattigdomens duration (dvs. långvarighet) och hur durationen ändrats över tid. En välkommen utveckling är dock att SCB numera återkommande rapporterar individuell inkomströrlighet i publikationen ”Inkomst-rapport”.

När data över inkomstfördelning och inkomstdynamik tolkas är det viktigt att komma ihåg att befolkningssammansättningen också förändras över tid. Vi beskriver flera aspekter av hur befolkningssammansättningen i olika delar av inkomstfördelningen har förändrats över tid i kapitel 8. Bland annat framgår där att andelen nyanlända i decil 1 har ökat påtagligt sedan millennieskiftet. Dessa demografiska förändringar påverkar emellertid alla mått på inkomstfördelningen. Måtten som studeras i denna rapport är avsedda som komplement till mått som bygger på tvärsnittsinkomstfördelningen ett givet år. Demografiska förändringar är således tänkbara förklaringar både till de förändringar som dokumenteras i denna rapport och till förändringar i årliga Gini-koefficienter och relativa fattigdomsmått.

Rapportens upplägg är följande. Kapitel 2 ger en översikt av tidigare litteratur kring inter- och intragenerationell inkomstdynamik, med fokus på vetenskapliga studier. Kapitel 3 beskriver vanliga ojämlikhetsmått och våra data, och ger en översiktlig bild av hur inkomstspridningen i Sverige har utvecklats när den betraktas utifrån årliga tvärsnitt. I kapitel 4 till 6 beskrivs sedan individuell inkomstdynamik ur tre olika perspektiv. I kapitel 4 studeras persistens och kraftig uppåt- eller nedåtrörlighet i botten, toppen och mitten av inkomstfördelningen fem år senare. Kapitel 5 beskriver individuell inkomstutveckling relativt genomsnittsinkomsten under en nioårsperiod för individer som startar i botten,

toppen och mitten av inkomstfördelningen. Kapitel 6 gör samma sak som kapitel 5 men för den reala inkomstutvecklingen, det vill säga utan att relatera den till genomsnittsinkomsten. I kapitel 7 undersöks vilka skillnader som finns mellan kvinnor och män i de mönster som beskrivits i kapitel 4 till 6. Kapitel 8 beskriver den demografiska sammansättningen av befolkningen i olika deciler och diskuterar hur detta påverkar tolkningen av resultaten. Kapitel 9, slutligen, summerar resultaten och innehåller en avslutande diskussion samt några förslag på basis av analysen.

Huvudresultaten visar att långvarigt låga inkomster minskade fram till ca 2006–11 men har därefter ökat, att uppåtrörlighet från botten av inkomstfördelningen varierar med konjunkturen men på längre sikt ökar, att cirka 60 procent av dem i toppen är i toppen även fem år senare, att kraftig nedåtrörlighet från toppen är ovanlig, samt att mellanskiktet i inkomstfördelningen är relativt stabilt. Analysen av relativ inkomstutveckling visar att individer i botten startar längre från genomsnittet i senare perioder men ändå närmar sig en liknande relativ nivå över nio år, medan toppen ligger allt högre över genomsnittet. Inkomstillväxtprofiler visar högre tillväxt för låga inkomster (i procent). Vi ser också att sammansättningen i decilerna förändrats, andelen nyanlända har ökat i botten och medelåldern har stigit i toppen. Mot denna bakgrund anser vi att de dynamiska måtten är viktiga som komplement till de statiska måtten för att tolka ojämlikhet och att de bör inkluderas i både policyutvärdering och i forskning.

2 Tidigare litteratur

2.1 Från inkomstjämlighet till inkomstdynamik

Statistik visar tydligt att den ekonomiska ojämlikheten, mätt som inkomstjämlighet inom länder, har ökat runt om i världen, så också i Sverige (Chancel m.fl. 2022; Roine och Waldenström 2015). I Sverige har inkomsterna ökat för alla grupper i absolut bemärkelse, men förändringen har varit ojämn vilket har medfört att gapet mellan de fattigaste och de rikaste har vuxit (se exempelvis Kunskapsverket (2024)) för en bra sammanfattning av utvecklingen under perioden 1995–2022). I relativ bemärkelse är det alltså inte enbart de rika som blir rikare, de fattiga blir faktiskt också fattigare. I ett bredare sammanhang ligger den svenska inkomstjämligheten efter ökningen idag på samma nivå som det västeuropeiska genomsnittet. Även om ökningen i ekonomisk ojämlikhet syns tydligt i statistiken är det inte helt givet vad den betyder för människors förutsättningar i praktiken och oklarheten beror framför allt på hur man mäter.

Utvecklingen i inkomstskillnader mäts huvudsakligen genom en serie statiska tvärsnittsbilder av inkomstfördelningen i ett land. Vad dessa bilder visar är hur inkomsten bland olika grupper ser ut vid två tillfällen och utifrån detta kan jämförelser göras över tid och mellan grupper. Det bör påpekas att det finns många olika sätt att mäta ojämlikhet, och både valet av ojämlikhetsmått och valet av inkomstvariabler kan ha signifikant påverkan på utfallet (Atkinson 1970; Blotevogel m.fl. 2022; Splinter 2022). Till exempel visar Blotevogel m.fl. (2022) genom att använda sex olika ojämlikhetsmått att valet av mått har stor påverkan på hur relationen mellan ojämlikhet och tillväxt ser ut i ett flertal länder.

Kunskapsverket (2024) har på ett lättillgängligt sätt sammanställt statistik och forskning om hur löneinkomster, kapitalinkomster och reavinster på olika sätt har påverkat den ekonomiska ojämlikheten i

Sverige. Kapitalinkomster har framför allt gynnat grupper med hög inkomst, men reavinster har varit mer jämnt fördelade än andra typer av kapitalinkomster. Eftersom reavinster inte är återkommande inkomster kan de ge en missvisande bild av inkomstfördelningen när denna enbart studeras genom tvärsnitt. Ett generellt problem i tvärsnittsanalyser av inkomstfördelningar är nämligen att de inte fångar den faktiska dynamiken i fördelningen. Det är därmed inte tydligt hur förändringen från ett tvärsnittsmått till ett annat faktiskt har gått till. Det beror på att de analysenheter som används är distributionen och grupperna, ofta uppdelade i deciler eller procentiler. Vi vet således inte om det är samma människor som befinner sig i gruppen fattiga, medelinkomsttagare eller rika vid två olika tidpunkter.

Om människor förblir i sin inkomstkategori och glappet mellan fattiga och rika ökar innebär det att människor i fördelningens nedre del inte bara har blivit relativt fattigare, utan också att de har haft låg inkomst under lång tid. Om det å andra sidan är så att de som var fattiga vid ett observationstillfälle har blivit medelinkomsttagare, flertalet av medelinkomsttagarna har blivit höginkomsttagare och höginkomsttagarna har lämnat statistiken (de kan exempelvis ha flyttat utomlands eller avlidit) och gruppen låginkomsttagare främst utgörs av personer som tidigare inte funnits i statistiken (exempelvis nyanlända invandrare eller ungdomar), då är en växande inkomstojämlikhet inte lika självklart ett problem. Hur den ojämna fördelningen uppstår spelar med andra ord roll.

Det är alltså enskilda människors inkomst och inkomstförändring som ger upphov till inkomstfördelningen vid varje given tidpunkt, men fördelningen är inte styrande för var människor befinner sig eller är på väg (Jenkins och Van Kerm 2006; Stiglitz m.fl. 2009). Det är därför frågor om inkomstdynamik blir särskilt viktiga att beakta när den aggregerade ekonomiska ojämlikheten ökar.

2.2 Vad är inkomstdynamik?

Begreppet inkomstdynamik eller inkomströrlighet används för att beskriva hur enskilda individers inkomst förändras över tid, både uppåt och nedåt. Istället för inkomstfördelningar eller inkomstdeciler är analysenheten individer vars inkomster förändras över

tiden. Utöver att belysa människors förutsättningar att förändra sin ekonomiska tillvaro sätter detta angreppssätt också fokus på samhällets förmåga att tillvarata människors potential i alla samhällsgrupper.

Inkomstdynamik förknippas ofta med det bredare begreppet social rörlighet som, utöver inkomst, även kan syfta på hur individens sociala status eller grupptillhörighet förändras över tid. Hur inkomsten förändras har förstås stor betydelse för social rörlighet, men fördelen med inkomstdynamik är att observerbar inkomst kan studeras oberoende av sociala aspekter som är svårare att mäta. Med detta sagt kan en hög inkomstdynamik, särskilt i de lägre delarna av inkomstfördelningen, ses som ett indirekt tecken på att människor inte i någon stor utsträckning begränsas av sin socioekonomiska bakgrund. En högre grad av inkomstdynamik associeras därför ibland med fungerande meritokratiska system som gör det möjligt för människor att göra karriär baserat på sin kompetens snarare än sociala band eller grupptillhörighet. Omvänt kan låg inkomstdynamik vara en varningslampa som indikerar ojämlika förutsättningar i samhället (se t.ex. Roemer 1998).

2.3 Litteraturen kring inkomstdynamik

Inom den nationalekonomiska litteraturen har intresset för inkomstdynamik vuxit under de senaste årtiondena, sannolikt delvis som ett svar på den observerade ökningen i inkomstojämlikhet (och i en svensk kontext förmodligen kopplat till tillgången på tillförlitliga registerdata).

För att undvika missförstånd är det viktigt att skilja på *inter-* och *intragenerationell* inkomstdynamik. Den intergenerationella analysen studerar rörlighet mellan generationer, ofta genom att jämföra barns inkomster eller position med föräldrarnas. Den intragenerationella (eller longitudinella) analysen studerar hur individers inkomster utvecklas över tiden (i absoluta tal eller relativt andra individer). Denna rapport rör den senare typen av frågor, men i litteraturöversikten beskrivs båda fälten.

Forskningen om intergenerationell inkomstdynamik, är omfattande och sammanfattas väl i forskningsöversikter såsom Deutscher

och Mazumder (2023), Jäntti och Jenkins (2015) samt Liss (2023).⁶ En viktig distinktion är den mellan absolut och relativ rörlighet. Absolut rörlighet visar om en generation har fått högre inkomst än föregående generation (för en diskussion om detta i svensk kontext, se Jäntti och Roine (2021)). Relativ rörlighet fångar om barn placerar sig högre upp i inkomstfördelningen än sina föräldrar (se exempelvis Chetty m.fl. 2014; 2017). Genom att mäta förändring mellan generationer blir det möjligt att studera hur social och ekonomisk bakgrund påverkar individers förutsättningar att förändra sin egen inkomst och tillvaro.

Mycket av den tongivande forskningen om intergenerationell inkomstdynamik bygger på empiri från USA, men både den faktiska utvecklingen och dess förklaringsfaktorer kan variera mellan länder och över tid (Manduca m.fl. 2024).⁷ Berman (2022a) undersöker den absoluta intergenerationella inkomströrligheten under 1900-talet i tio utvecklade länder vilket tillåter en jämförelse av vilka faktorer som påverkat utvecklingen. Resultatet visar att inkomströrligheten mellan generationer har minskat i absoluta termer i samtliga länder under 1900-talets andra hälft. Medan ökad inkomstjämlighet har spelat en stor roll i exempelvis USA, tycks utvecklingen i Sverige snarare förklaras av minskad tillväxt än ökad inkomstjämlighet.

Liss m.fl. (2023) argumenterar i linje med detta utifrån svenska data för att ökad inkomstjämlighet i föräldragenerationen kräver mer ekonomisk tillväxt under nästkommande generation för att möjliggöra inkomstdynamik. Sambanden kan med andra ord vara både mångfacetterade och påverka varandra. Därför är det svårt att utifrån forskningen om intergenerationell inkomstdynamik bilda sig en uppfattning om hur utvecklingen ser ut under enskilda individers arbetsliv. För att undersöka hur skillnader i inkomstfördelningen uppstår på kortare sikt krävs det en intragenerationell analys som bygger på longitudinella data. En sådan ansats gör det möjligt att följa enskilda individers inkomst mellan år för att på så sätt mäta deras förflyttning i inkomstfördelningen, liksom hur sammansättningen av människor i olika delar av fördelningen förändras över tid.

⁶ För en teoretisk diskussion om hur inkomströrlighet ska mätas när totala inkomster växer eller krymper, se Fields och Ok (1996). Många empiriska bidrag är dock i praktiken begränsade av vilken typ av data som finns tillgängliga.

⁷ Undersökningar av intergenerationell inkomstdynamik kan också påverkas av skillnader eller brister i data, se exempelvis Jácome m.fl. (2025).

Litteraturen om intragenerationell inkomstdynamik är fortfarande förhållandevis liten, särskilt i jämförelse med litteraturen om tvärsnittsinkomstjämlighet. En trolig förklaring är att den förra litteraturen är avsevärt mer datakrävande, och ofta använder forskare individuella skattedeklarationer som underlag (Jäntti och Jenkins 2015). Med detta sagt finns det ett antal studier som förtjänstfullt visar på behovet av att belysa den intragenerationella inkomstdynamikens roll i den totala inkomstfördelningens förändring över tid, och som utgör en relevant bakgrund för vår studie.

Jenkins och Van Kerm (2006) studerar hur inkomstfördelningen har förändrats i USA och Västtyskland mellan 1981–99. De kombinerar tvärsnittsdata om lönefördelningen i respektive land med enkätdata på hushållsnivå om relativ inkomströrlighet uppdelat på femårsperioder. Deras analys visar att sammansättningen av inkomstdistributionens olika delar har förändrats väsentligt under mätperioden. En följd av detta som författarna lyfter fram är att inkomstutvecklingen i respektive land har varit särskilt fördelaktig för personer med låga inkomster vilket borde ha minskat ojämlikheten (*pro-poor income growth*), samtidigt som den övergripande fördelningen beskriver en växande inkomstjämlighet, framför allt i USA. Det som skiljer USA och Västtyskland åt, menar Jenkins och Van Kerm, är att den relativa inkomströrligheten (*re-ranking*) är så mycket större i USA att dess effekter överskuggar den generella inkomstutvecklingens positiva effekter för de med lägst inkomster.

I en uppföljande artikel utvecklar Jenkins och Van Kerm (2016) ett ramverk för att beskriva och visualisera hur individuell inkomströrlighet påverkar den övergripande inkomstdynamiken och visar på hur inkomstfördelningens påverkan på de som tjänar minst har varierat över tid i Storbritannien mellan 1992–2005. De använder sig av vad de kallar inkomstillväxtprofiler (*income growth profiles*) för att visa hur inkomstutvecklingen sett ut under en fyraårsperiod för individer beroende på var i inkomstfördelningen de befinner sig vid periodens början (något vi kommer att göra för Sverige med hjälp av registerdata och för tidsperioder upp till nio år).

Auten m.fl. (2013) använder amerikanska skattedeklarationsdata för att bland annat studera utvecklingen för kohorter av 35- till 40-åringar under perioden 1987–2007.⁸ De visar att uppskattningsvis

⁸ Se även Auten och Gee (2009) som bygger på en liknande analys baserad på paneldata med skattedeklarationer.

hälften av de som befann sig i toppen eller botten av inkomstfördelningen i sin kohort hade rört sig ned respektive upp jämfört med motsvarande fördelning för 55- till 60-åringar 2007.⁹ 60 procent uppvisade relativ inkomstmobilitet i förhållande till hela befolkningens inkomstfördelning under mätperioden. Författarna visar också att sammansättningen av individer i den procentenhet av befolkningen med absolut högst inkomster genomgick ett generationsskifte under mätperioden.

Larrimore m.fl. (2020) använder underlag från individuella skattedeklarationer i USA mellan 2007–18 för att mäta förekomsten av fattigdom och dess varaktighet. De visar att medan en av tio individer befinner sig i fattigdom vid en given tidpunkt har mer än fyra av tio befunnit sig i fattigdom vid åtminstone en årsobservation under mätperioden. Resultaten tyder på stor rörlighet i inkomstfördelningens nedre del, men också på betydande skillnader i rörlighet mellan olika fattiga individer. 41 procent av de som befann sig i fattigdom 2007 hade redan efter ett år lämnat fattigdomen, men en tredjedel befann sig i fattigdom under mer än hälften av åren mellan 2007 och 2018.

Berman (2022b) definierar intragenerationell inkomströrlighet under en given tidsperiod som andelen individer som har högre real inkomst i slutet av tidsperioden än de hade i början av tidsperioden. Han beräknar (utifrån ett urval på 6 000 familjer) att den amerikanska inkomströrligheten under fyraårsperioder enligt detta mått har fluktuerat mellan 45 och 55 procent sedan 1980. Berman visar vidare att sannolikheten att öka sin inkomst är större i inkomstfördelningens nedre del, även under perioder med ökad inkomstojämlikhet. Han understryker därför vikten av att ta hänsyn till sammansättningen av individer i inkomstfördelningens olika delar och hur den förändras över tid.

Carr och Wiemers (2022) undersöker långsiktig relativ inkomstdynamik och hur den skiljer sig åt baserat på utbildning, kön och etnisk bakgrund sedan 1950-talet i USA. Deras resultat tyder på att den relativa inkomströrligheten har minskat något i USA sedan

⁹ Observera att inkomstfördelningen för kohorten inte är detsamma som inkomstfördelningen för hela befolkningen. Dessutom är det inte entydigt att gruppen för kohortinkomstfördelningen hålls konstant mellan observationerna.

1980-talet, och de hittar stor heterogenitet mellan olika grupper.¹⁰ Individer med universitetsutbildning uppvisar överlag hög positiv inkomströrlighet, men rörligheten från mitten till toppen av distributionen tycks ha minskat. Deras resultat visar också att vita amerikaner som startar bland de 40 procent med lägst inkomst har mer än dubbelt så stor chans att nå topp 20 procent i inkomstfördelningen under mätperioden, jämfört med mörkhyade.

Splinter (2022) visar att relationen mellan inkomstdynamik och inkomstojämlikhet till stor del beror på valet av ojämlikhetsmått, definition av inkomst och urvalskriterier. Genom att variera valet av mått och avgränsningar visar han att inkomstmobilitet kan bidra till mellan noll och tre fjärdedelar av den ökade totala inkomstojämlikheten. Splinter påvisar också att inkomstillväxten är särskilt stor för individer i den nedersta delen av inkomstfördelningen (pro-poor income growth), samt en drift mot medelvärdet (mean reversion) som innebär att personer med de lägsta respektive högsta inkomsterna har störst ökning respektive minskningar i inkomst. I jämförelse med tidigare studier (Carr och Wiemers 2022; DeBacker m.fl. 2013; Gottschalk och Moffitt 2009; Kopczuk m.fl. 2010) som på olika sätt kapar bort botten- och toppinkomster, visar den här studien att en stor del av den individuella variationen i inkomst från år till år återfinns i inkomstfördelningens ändar, och särskilt i den nedre änden. Splinters resultat stämmer väl överens med resultaten i Dynan m.fl. (2012), som visar att standardavvikelsena i inkomstförändringar på hushållsnivå har vuxit markant mellan 1971 och 2008. Splinter m.fl. (2009) har tidigare visat att både tillfällig volatilitet i inkomster och bestående inkomstmobilitet är som störst i inkomstfördelningens båda ändar.

Sammanfattningsvis är mycket av forskningen om inkomstdynamik baserad på amerikanska förhållanden. Det begränsar generaliserbarheten eftersom USA ofta avviker från de mönster som observeras inom rika demokratier generellt.

Det finns även studier baserade på data från andra länder. Till exempel använder Muthitacharoen och Burong (2023) skattekänselsdata från Thailand för att mäta intragenerationell ekonomisk rörlighet med avseende på ålder, kön och anställnings-

¹⁰ Se exempelvis Acs och Zimmerman (2008), Auten m.fl. (2013), Auten och Gee (2009), Kopczuk m.fl. (2010). Carrs och Wiemers resultat tycks däremot ligga i linje med Bradbury (2011). Det ska dock sägas att det är väldigt svårt att jämföra studier eftersom de kan skilja sig åt markant i exempelvis val av mått och avgränsningar i data.

förhållanden. Resultaten tyder på att inkomströrligheten är låg i Thailand, särskilt i den översta decilen.

Federman m.fl. (2023) studerar inkomströrligheten för en kohort med över 22 000 individer i Israel mellan 1995 och 2013, och visar att inkomströrligheten för de med högst inkomster har minskat över den observerade perioden och endast påverkades marginellt och temporärt av it-krisen 2000 samt finanskrisen 2008.

Alinaghi m.fl. (2022) använder skattedeklarationsdata från Nya Zeeland för att mäta relativ inkomströrlighet 2002–17 och påvisar både en större uppåtrörlighet för låga inkomster och en drift mot medelvärdet över tid (mean reversion). Dessa resultat tycks ligga mer i linje med amerikanska empiriska studier. Liknande mönster påvisas av Jenkins och Van Kerm (2016) som studerar empiri från Storbritannien 1992 till 2005.

Eftersom Sverige skiljer sig från andra länder går det inte att direkt översätta internationella forskningsresultat till en svensk kontext. Faktorer som i varierande utsträckning skiljer Sverige från övriga länder är en omfattande välfärdsstat med starkt subventionerad högre utbildning och en särpräglad arbetsmarknadsmodell med en sammanpressad lönestruktur. Sverige skiljer sig också från andra länder genom att ha förändrats kraftigt sedan 1980-talet i många ekonomisk-politiska och välfärdspolitiska dimensioner (Bergh och Erlingsson 2009). Det finns emellertid ett antal svenska studier som bidrar till att börja teckna bilden av inkomstdynamikens roll i svensk kontext.

2.4 Svensk litteratur om intragenerationell inkomstdynamik

Friedrich m.fl. (2022) studerar inkomstjämlighet och inkomstdynamik för arbetsinkomster (dvs. löner) i Sverige under perioden 1985–2016. De visar att 90-talskrisen i Sverige bidrog till en markant ökning i inkomstjämlighet och volatilitet i inkomst, särskilt för män i inkomstfördelningens nedre del. De påvisar samtidigt en stadig uppåtgående absolut inkomströrlighet över hela inkomstfördelningen och minskande ojämlikhet under de 20 år som följer efter krisen. Denna utveckling tycks huvudsakligen drivas av förändringar i inkomstfördelningens nedre halva. Författarna identifierar även en

högre inkomstvolatilitet bland kvinnor och individer med utländsk bakgrund. En tänkbar förklaring är att dessa grupper har en svagare koppling till arbetsmarknaden. Inkomstvolatiliteten samvarierar också med användningen av olika typer av socialförsäkrings-transfereringar, inklusive föräldraledighet.

Roine och Waldenström (2012) använde ett nationellt representativt urval på cirka 3 procent av den svenska befolkningen för att studera realiserade kapitalvinster, det vill säga en delmängd av alla kapitalinkomster. De drar slutsatsen att kapitalvinsternas påverkan på de högsta inkomstandelarna har ökat sedan 1980, både för årliga tvärsnitt och för inkomster summerade under tre, fem eller nio år.

Bergh och Nordin (2025) undersöker vilken roll kapitalinkomster spelar för långsiktig ojämlikhet i disponibel inkomst, genom att summera disponibel inkomst under tidsperioder upp till 15 år, både med och utan kapitalinkomster inkluderade. I studien jämförs perioden 1991–2006 med perioden 2007–21. De visar att kapitalinkomster inte ökade den långsiktiga ojämlikheten (mätt med Gini-koefficienten) för inkomster summerade under den tidigare perioden, men väl för den senare. De förklarar detta med att kapitalinkomster på årsbasis är korrelerade negativt eller inte alls med arbets- och transfereringsinkomster fram till ca 2005, för att därefter uppvisa en allt starkare positiv korrelation med arbets- och transfereringsinkomster. Efter 2006 är mönstret i Sverige alltså att individer med hög arbetsinkomst sannolikt också tenderar ha hög kapitalinkomst (men på 1990-talet fanns inte detta samband).

Inkomstdynamiken har också en geografisk dimension. Bergh och Nordin (2022) undersöker vilken roll uppväxtort spelar för framtida inkomstutveckling relativt genomsnittsinkomsten i landet. De visar att individer som flyttar i regel upplever en betydligt bättre inkomstutveckling än de som stannar kvar. Sammantaget visar detta att storstadens ekonomiska framgång till stor del beror på inflyttad arbetskraft. Omvänt skulle individer från landsbygden inte kunna uppleva samma inkomströrlighet om de inte hade tillgång till storstadens arbetsmarknad.¹¹ Studiens longitudinella perspektiv skiljer sig väsentligt från motsvarande tvärsnittsperspektiv, som endast visar att de geografiska inkomstklyftorna är växande.

¹¹ Ur ett tvärsnittsperspektiv har dock ökad inkomstjämlighet i Sverige korrelerat starkt med ökad boendesegregation (Mutgan och Mijs 2023).

Den studie som ligger närmast vår är tveklöst SCB (2025a), som bland annat presenterar statistik om inkomströrlighet mätt i disponibel inkomst för perioden 2017–22 baserat på registerdata för individer som är äldre än 20 år och folkbokförda i Sverige. Inkomströrlighet mäts som ett så kallat ”Immobility Mean”, vilket är den genomsnittliga andel individer som befinner sig i samma tiondel av inkomstfördelningen vid start- och slutår (tiden däremellan mäts inte). Resultaten visar att kapitalinkomster spelar en betydande roll för den uppmätta inkomströrligheten under femårsperioden, men även att rörligheten skiljer sig åt med avseende på ålder, kön, utbildningsnivå och vistelsetid i Sverige.

Enligt SCB:s sammanställning är inkomstdynamiken högre bland yngre personer som håller på att etablera sig på arbetsmarknaden och befinner sig i början av sina arbetsliv jämfört med äldre åldersgrupper. Sammantaget är rörligheten något större för kvinnor än för män, men framför allt märks skillnader i inkomströrlighet över lönefördelningen. För kvinnor är rörligheten som lägst i den nedre delen av inkomstfördelningen, medan rörligheten för män är som lägst i de högsta inkomstgrupperna. Ser man istället till vistelsetid i Sverige är inkomströrligheten som lägst bland individer som varit mer än 20 år i Sverige. Man bör dock hålla i minnet att olika grupp-tillhörigheter kan sammanfalla så resultaten bör inte utan vidare tolkas som kausala relationer. Överlag är rörligheten högst i mitten av distributionen, men det förklaras också av att dessa individer upplever både uppåt- och nedåtgående rörlighet.

SCB (2025a) presenterar även en sammanställning av varaktighet i den lägsta respektive högsta decilen av inkomstfördelningen under sexårsperioden sedan 2000, det vill säga andel individer som befinner sig i samma tiondel av fördelningen sex år i rad. Resultaten visar att varaktigheten har varierat för olika grupper under 2000-talet. Olika grupper påverkas med andra ord på olika sätt av den ekonomiska utvecklingen på kort och medellång sikt.

Sammanfattningsvis kan det konstateras att forskningen om intragenerationell inkomstdynamik verkar ha tagit fart på senare år, vilket bådär gott inför framtiden. Särskilt glädjande är rapporten från SCB (2025a), som släpptes sommaren 2025 när arbetet med denna ESO-rapport gick in i slutfasen.

3 Ojämlighetsmått, databeskrivning och översiktlig utveckling i Sverige

3.1 Gini-koefficienten och andra statistiska inkomstspridningsmått

Gini-koefficienten är ett av de mest använda måtten på inkomst-
jämlighet. Den kvantifierar i vilken utsträckning inkomstfördel-
ningen mellan individer eller hushåll avviker från en helt jämn för-
delning. Formellt definieras Gini-koefficienten (G) som:

$$G = \frac{\sum_{i=1}^n \sum_{j=1}^n |y_i - y_j|}{2n^2\mu}$$

där y_i och y_j är inkomsterna för individerna i och j , n är antalet
individer och μ är den genomsnittliga inkomsten i populationen.
Värdet på Gini-koefficienten varierar mellan 0 (fullständig jämlikhet
i den meningen att alla har exakt samma inkomst) och 1 (fullständig
ojämlikhet i den meningen att en individ har all inkomst). I
praktiken ligger Gini-koefficienten för disponibel inkomst i de flesta
OECD-länder vanligtvis mellan 0,25 och 0,5.

Det matematiska uttrycket för Gini-koefficienten kan se krång-
ligt ut, men det går att intuitivt tolka Gini-måttet som ett normali-
serat genomsnitt av alla parvisa inkomstjämförelser i befolkningen.

- För varje par av individer tittar vi på hur stor skillnaden i deras
inkomster är.

- Vi tar sedan *genomsnittet* av alla dessa parvisa skillnader i hela befolkningen. Det blir alltså ett mått på hur stora skillnaderna är ”i snitt” mellan två slumpmässigt utvalda personer.
- För att kunna jämföra mellan olika länder och tidpunkter, måste vi relatera skillnaderna till något gemensamt. Därför normaliseras medelavståndet med hjälp av den genomsnittliga inkomsten i befolkningen.

Ett enkelt numeriskt exempel kan förenkla tolkningen. Vad betyder egentligen en Gini-koefficient på exempelvis 0,3?

Antag att ett samhälle består av fyra individer ($n=4$) med årsinkomsterna 100, 100, 200 och 400 kronor. Medelinkomsten i denna population är 800 delat på 4, det vill säga 200 kronor. För att få Gini-koefficienten för årliga inkomster beräknas för varje individ inkomstskillnaden gentemot alla andras inkomster, inklusive en jämförelse med individen själv. Det ger 16 olika differenser (n^2), där den största skillnaden är 300 (mellan 400 och 100) och den lägsta är 0. Detta kan illustreras i en så kallad skillnadsmatrix som visar radinkomst minus kolumninkomst i absolutbelopp:

	100	100	200	400
100	0	0	100	300
100	0	0	100	300
200	100	100	0	200
400	300	300	200	0

Den genomsnittliga inkomstdifferensen är summan av alla parvisa skillnader i matrisen (2 000) delat på antalet jämförelser, 16, vilket är 135. Eftersom alla par har jämförts två gånger divideras 135 med dubbla medelinkomsten för att få Gini-koefficienten, som blir $125/(2 \cdot 200) = 0,3125$. I det här lilla samhället är alltså den genomsnittliga inkomstskillnaden mellan två slumpmässigt valda personer 125 kronor, vilket motsvarar 31,25 procent av medelinkomsten. Det är precis vad en Gini-koefficient innebär.

Detta enkla exempel jämförde de fyra individernas inkomster endast vid ett tillfälle. Vi kan öka realismen i exemplet en smula genom att anta att individerna lever i flera perioder. Det kan till exempel vara så att inkomsten 100 kronor har alla individer i början och i slutet av sina liv, kanske som studerande och pensionär,

medan inkomsterna 200 kronor och 400 kronor har alla i början respektive i slutet av arbetslivet. I detta extremfall har alltså alla individer samma livsinkomst, och spridningen vid ett givet tillfälle förklaras helt och hållet av att individerna är olika gamla. Då är Gini-koefficienten för livsinkomster 0 trots att den är 0,31 när den beräknas för ett tvärsnitt av inkomster vid ett givet tillfälle.

I det motsatta extremfallet upplever individerna inte någon inkomströrlighet alls. Den som har högst inkomst vid ett givet tillfälle har alltid högst inkomst, och den som har lägst ligger alltid längst ned i fördelningen. Då blir Gini-koefficienten för livsinkomst lika hög som Gini beräknad vid ett givet tillfälle.

Av exemplet framgår också att Gini-koefficienten inte ger någon information om var i fördelningen inkomstskillnaderna förekommer. Två samhällen med samma Gini-koefficient kan ha mycket olika inkomststrukturer, till exempel om ojämlikheten är koncentrerad till de högsta eller de lägsta inkomstgrupperna. Ofta kompletteras därför Gini-koefficienten med så kallade decilkvoter.

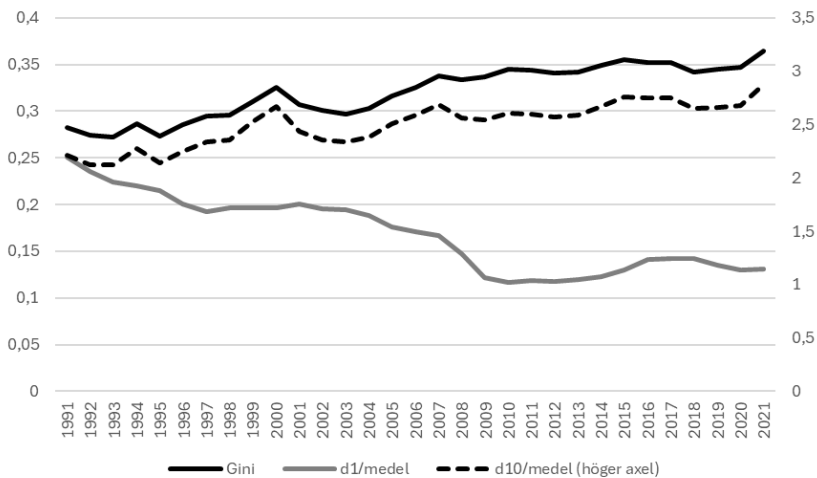
En decil är en tiondel av befolkningen, och när denna har ordnats efter inkomst är alltså decil 1 den tiondel av befolkningen som har lägst inkomster, medan decil 10 är den tiondel som har högst. Genom att räkna ut genomsnittsinkomsten i decil 1 och sätta denna i relation till hela befolkningens genomsnittsinkomst erhålls således ett intuitivt mått på spridningen i den undre delen av inkomstfördelningen. På motsvarande sätt fungerar inkomsterna i decil 10 som ett mått på spridningen i den övre delen av inkomstfördelningen när de sätts i relation till medelinkomsten.¹⁸

Figur 3.1 illustrerar den ökade spridningen av disponibla inkomster på årsbasis med de tre ovan beskrivna måtten för alla folkbokförda individer 18 år eller äldre (18+). Vi ser att genomsnittsinkomsten i decil 1 (d1) halkar allt längre ifrån genomsnittsinkomsten i hela befolkningen, att även i decil 10 (d10) ökar avståndet till genomsnittet och att Gini-koefficienten har ökat. Det syns också att Gini-koefficienten i hög grad påverkas av toppinkomsterna.

¹⁸ Som alternativ till genomsnittsinkomster kan också medianinkomster användas.

Figur 3.1 Tre mått på den årliga spridningen av disponibla inkomster i Sverige: Gini-koefficient, d1/medel samt d10/medel (höger axel)

Åldersavgränsning: 18+



Som beskrevs inledningsvis är bilden som ges i figur 3.1 välkänd. Däremot vet vi mindre om i vilken utsträckning individer som ett år befinner sig högst upp eller längst ned i inkomstfördelningen tenderar att vara kvar i dessa deciler under flera år, eller om de rör sig till andra delar av inkomstfördelningen. Ett mål med denna rapport är att hitta begripliga, användbara och intuitiva mått på denna typ av inkomströrlighet. Som redan framhållits är målet inte att ersätta Gini-koefficienten eller andra tvärsnittsmått på inkomstspridningen, målet är att hitta dynamiska mått som kan komplettera tvärsnittsbilden och ge en rättvisande bild av hur inkomströrligheten ser ut och förändras över tiden.

3.2 Databeskrivning

Vår studie baseras på pålitliga registerdata från SCB, närmare bestämt inkomst- och taxeringsregistret (IoT). Registret omfattar alla skattskyldiga och folkbokförda personer samt dödsbon och innehåller ett stort antal bakgrunds-, inkomst- och skattevariabler. IoT sträcker sig tillbaka i tiden till 1968.

IoT baseras till största del på data som samlas in elektroniskt från Skatteverket samt från SCB-registret RTB (register över totalbefolkningen). Uppgifterna hos Skatteverket är inte insamlade för statistiska ändamål utan i de flesta fall för skattemässig användning. Från RTB hämtas under inkomståret folkbokförda personer som inte finns med i datamaterialet från Skatteverket. Ytterligare datakällor för att komplettera data från Skatteverket är Försäkringskassan, Centrala studiestödsnämnden, Pensionsmyndigheten, Statens tjänstepensionsverk, Försvarsmakten och Socialstyrelsen, Konstnärnämnden, Sveriges författarfond och SCB:s Företagsdatabas.

Den tidsperiod vi studerar är 1991 till 2021. 1991 är året då det duala skattesystemet infördes, innan dess beskattades förvärvsinkomster och kapitalinkomster tillsammans. Reformen innebar också vissa förändringar i definitionen och uppdelningen av inkomstlagen, vilket påverkar jämförbarheten av inkomststatistik före och efter 1991. 1991 är även året då vår folkbokföringsvariabel först är tillgänglig och vi avgränsar analysen till individer som är folkbokförda i Sverige.¹⁹

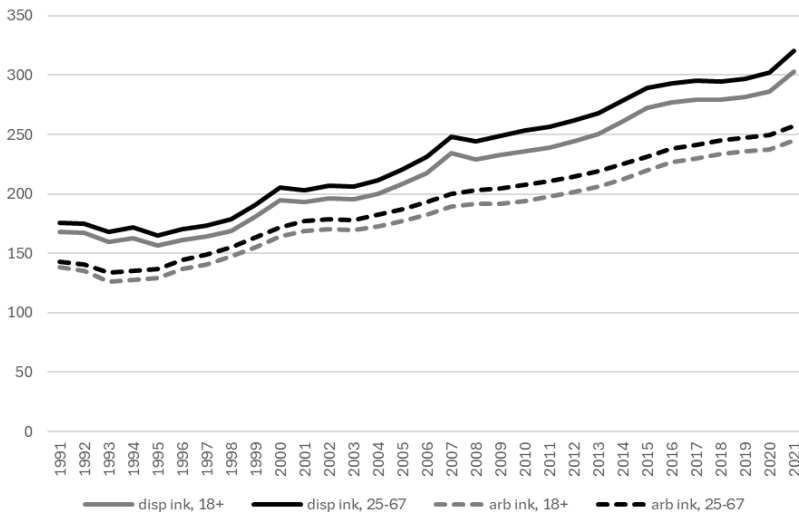
Vår huvudvariabel är disponibel inkomst, en härledd variabel i IoT. Disponibel inkomst definieras som summan av alla inkomster och positiva transfereringar (t.ex. barn-, social- och bostadsbidrag) minus slutlig skatt. Disponibel inkomst inkluderar således både inkomster från arbete och kapital, samtliga erhållna transfereringar minus slutlig skatt. Det går naturligtvis att dela upp den disponibla inkomsten i dess olika beståndsdelar, men vi har valt att börja med helheten eftersom den är avgörande för individers konsumtionsutrymme. Som noterats av flera (Berman 2022b; Jäntti och Jenkins 2015) har stora delar av forskningslitteraturen tvingats nöja sig med arbetsinkomster som inkomstmått, vilket innebär att effekten av skatter, transfereringar och kapitalinkomster inte beaktas.

Skillnaden mellan disponibel inkomst och arbetsinkomst kan vara stor, både när det gäller nivå, trend och spridning. Så har också varit fallet i Sverige vilket illustreras av figurerna 3.2 och 3.3. Figur 3.2 illustrerar hur genomsnittliga reala arbetsinkomster och disponibla inkomster har utvecklats 1991–2021, för alla folkbokförda som är 18 år och äldre, samt i åldersintervallet 25–67. Efter en svag utveckling av arbetsinkomster och disponibla inkomster i början av 1990-talet,

¹⁹ Variabeln som använts är BOBJTYP.

har båda sedan dess utvecklats starkt. Sänkta inkomstskatter och ökade kapitalinkomster har bidragit till att disponibla inkomster i genomsnitt har ökat snabbare än arbetsinkomster. Eftersom kapitalinkomster inkluderas i disponibel inkomst (men inte i arbetsinkomst) skapas extra volatilitet kring it-kraschen 2000, finanskrisen 2008 och pandemiåren.

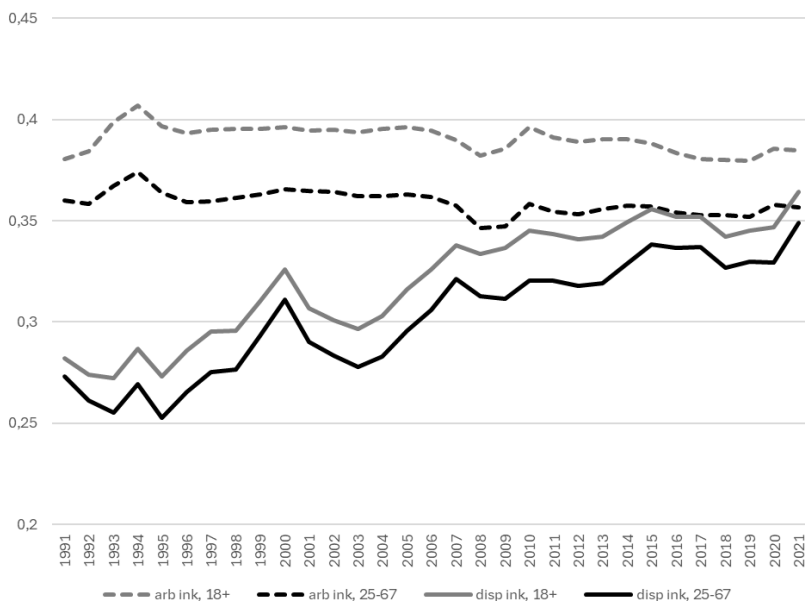
Figur 3.2 Genomsnitt (1 000 kronor, 2021 års penningvärde) för disponibel inkomst och arbetsinkomst, 1991–2021



I figur 3.3 illustreras en betydligt större skillnad mellan arbetsinkomst och disponibel inkomst för Sveriges del. Figuren visar den tidigare beskrivna Gini-koefficienten för disponibel inkomst och arbetsinkomst för åldersavgränsningarna, 18+ och 25–67 år. I figuren syns tydligt att spridningen i arbetsinkomster har legat anmärkningsvärt stilla under hela den studerade tidsperioden för båda åldersavgränsningarna, medan Gini-koefficienten för disponibel inkomst har ökat trendmässigt. Av figuren framgår också att spridningen i arbetsinkomster ökar när arbetslösheten ökar. Ökad sysselsättning leder således till minskad inkomstspridning, och det finns två viktiga skäl till att så är fallet. Dels har lönespridningen länge varit i stort sett oförändrad, vilket gör att när fler får en lön blir inkomstfördelningen jämnare. Dels har nivån på transfereringar inte hängt med i inkomstutvecklingen på grund av bristande

indexering (Finansdepartementet 2017). Den ökade spridningen av årliga disponibla inkomster kan alltså i hög grad förklaras av kapitalinkomster, skatter och transfereringar.

Figur 3.3 Gini-koefficient för disponibel inkomst och arbetsinkomst 1991–2021



I huvudanalysen inkluderas alltså alla folkbokförda. Som robusthetstest undersöks i kapitel 8 hur mycket resultaten förändras om vi utesluter individer vars disponibla inkomst är noll eller negativ (negativ disponibel inkomst är sällsynt men kan förekomma exempelvis p.g.a. egenföretagares skatteskulder) från analysen, samt om vi utesluter individer vars arbetsinkomst någon gång blir mindre än 20 000 kronor per år. Syftet med dessa robusthetstester är att undersöka om slutsatserna kring trender i inkomströrligheten skiljer sig åt beroende på dessa metodval. Vi undersöker även hur resultaten kring låginkomstpersistens och uppåtrörlighet från låga inkomster ändras om individer med kort vistelsetid i Sverige (fem år eller kortare) utesluts ur analysen.

3.3 Om åldersavgränsningar och ekvivalensskalor

Förutom avgränsningen till folkbokförda har vi genomfört analysen för tre olika åldersavgränsningar. Den bredaste populationen är hela befolkningen som är 18 år eller äldre (18+). Denna grupp kommer emellertid i stor utsträckning att påverkas av demografiska förändringar såsom förändringar i antalet äldre eller antalet studerande. En snävare avgränsning utesluter unga vuxna genom att inkludera alla 25 år eller äldre (25+). Den snävaste utesluter även äldre och innebär att vi studerar befolkningen mellan 25 och 67 års ålder (25–67).

Vilken åldersavgränsning som är mest relevant är ytterst en fråga om intresse och värderingar, men vi har valt att lägga störst fokus på den snävaste avgränsningen eftersom den är minst känslig för förändringar i antalet äldre och studerande. Annorlunda uttryckt är avgränsningen 25–67 den som säger mest om förändringar som hänger ihop med arbetsmarknadens struktur samt löner, skatter och transfereringar för vuxna. Från och med nästa kapitel redovisas därför enbart resultaten för åldersavgränsningen 25–67, men i appendix A visas resultat för de bredare avgränsningarna 18+ och 25+. Ett syfte med rapporten är att undersöka om våra mått på inkomstdynamik utvecklas olika beroende på vilken åldersavgränsning som görs, och det visar sig att det oftast främst finns en nivåskillnad mellan avgränsningen 25–67 och 25+.

Även om det är vanligt att avgränsa analysen till den vuxna befolkningen är det inte invändningsfritt att använda sig av fasta åldersgränser när medellivslängden ökar. Jämför vi medellivslängden 1991–95 med den som gällde 2017–21 framkommer att 67 år motsvarade 83 procent av medellivslängden för kvinnor vid den studerade periodens början, men bara 79 procent av medellivslängden vid periodens slut. För män är skillnaden större. Åldern 67 år har gått från att motsvara 89 till 83 procent av medellivslängden. På liknande sätt kan det förväntas att ökad livslängd och ökade inkomster gör att vi går i skola och studerar längre i början av livet. För att underlätta jämförelser mellan våra mått och andras har vi dock valt att följa praxis och använder oss därför av en fast åldersavgränsning.

Eftersom vi primärt är intresserade av att beskriva inkomster och inkomstdynamik för individer har vi valt att använda inkomster som inte är justerade med någon så kallad ekvivalensskala. När syftet är

att jämföra levnadsstandard mellan hushåll görs ofta en så kallad ekvivalering för att justera hushållsinkomster för att kunna jämföra hushåll med olika storlek och sammansättning. Men även när syftet är att göra levnadsstandardjämförelser är användningen av ekvivalensskalor behäftad med både principiella och praktiska problem.

Ett första problem är att valet av ekvivalensskala alltid innebär normativa ställningstaganden. Antaganden om hur hushållens kostnader förändras med antalet medlemmar, och hur barns behov ska värderas i relation till vuxnas, saknar objektivt fastställda svar. När ett hushålls inkomst justeras ned för att det finns barn i hushållet antas implicit att barn till höginkomsttagare ska värderas högre än barn till låginkomsttagare. Även om det är deskriptivt korrekt att höginkomsttagare i snitt lägger mer på sina barn än låginkomsttagare är tolkningen av detta inte självklar. Minskar höginkomsttagares levnadsstandard när de lägger pengar på sina barn – eller kan de lägga mer på sina barn för att de har högre levnadsstandard? Det är inte heller självklart att alla i ett stort hushåll gynnas lika mycket av de stordriftsfördelar som hushållet skapar – ej heller att allas levnadsstandard minskas lika mycket av barn i hushållet.

När levnadsstandard beräknas för ett hushåll men redovisas på individnivå antas vidare att alla i hushållet har samma levnadsstandard, vilket alltså bortser från möjliga ojämlikheter inom hushållet. Den svenska ekvivalensskalan, Svensk konsumtionsenhetskala 2004, tar numera även hänsyn till förekomsten av barn som bor växelvis i hushållet. Ett mer praktiskt problem är att ekvivalensskalors deskriptiva giltighet bygger på att stordriftsfördelar och relativa behov är konstanta över tid och i olika kontexter, men i praktiken varierar dessa med faktorer såsom prisnivåer, boendekostnader, offentliga tjänsters omfattning samt kulturella beteenden.

Eftersom statistikmyndigheten SCB använder den svenska ekvivalensskalan när inkomstfördelningen redovisas är den Gini-koefficient som redovisades i figur 3.1 i denna rapport något högre än den som exempelvis finns i SCB (2025b). Vi menar att det finns ett värde i båda typerna av statistik, exempelvis för att illustrera i vilken utsträckning ökad inkomstspridning beror på förändrad hushållssammansättning. Förslagsvis kan SCB oftare framöver publicera inkomstfördelningsstatistik både med och utan ekvivalensskala.

4 Inkomstpersistens och uppåtrörlighet i botten, toppen och mitten av inkomstfördelningen

I detta kapitel undersöks, för de individer som ett givet år befinner sig i en viss decil, hur många som är i samma decil fem år senare. Valet av duration – fem år – speglar en avvägning mellan två mål. Å ena sidan vill vi att durationen är tillräcklig för att måttet ska fånga något kvalitativt annorlunda än årliga tvärsnittsmått. Dessutom ska perioden vara så pass lång att persistens kan anses problematiskt. Å andra sidan ska durationen vara tillräckligt kort för att hela den studerade tidsperioden ska kunna delas in i många kortare perioder och på så sätt ge oss kunskap om hur inkomströrligheten har förändrats över tid. Som visades i avsnitt 2 ligger durationen fem år väl i linje med hur liknande frågor har studerats i tidigare forskning.

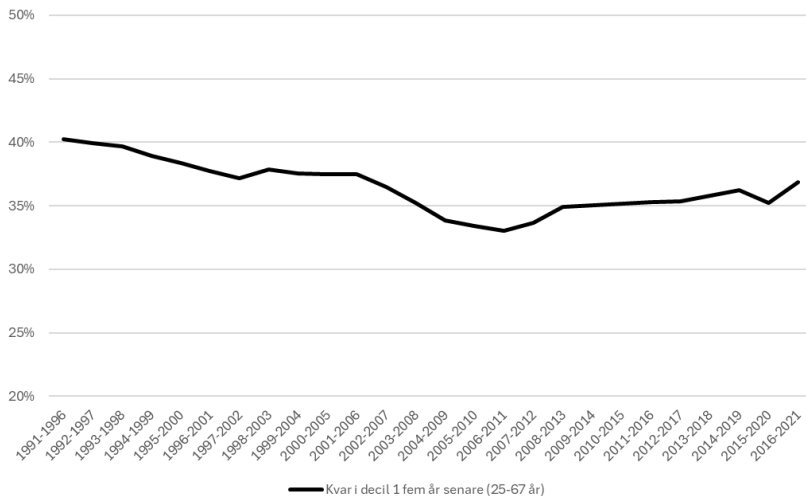
Analysen görs för botten av inkomstfördelningen (decil 1 och 2), toppen (decil 10) och mitten (decil 5 och 6). Vi studerar även vart de som lämnar decilen tar vägen genom att undersöka kraftig uppåtrörlighet från botten av fördelningen, och kraftig nedåtrörlighet från toppen (enligt definitionerna nedan). Analysen visas för åldersavgränsningen 25–67, medan appendix redovisar resultat för 18+ och 25+.

4.1 Låginkomstpersistens

Vi börjar med att undersöka låginkomstpersistens, det vill säga hur vanligt det är med långvarigt låga inkomster. Det görs genom att utgå från de individer som ett givet år har en inkomst bland de 10

procent lägsta, och undersöka hur många av dessa som är i decil 1 också fem år senare.²² Resultatet visas i figur 4.1.

Figur 4.1 Låginkomstpersistens: Andel som är kvar i decil 1 fem år senare (25–67 år)



Figuren visar att låginkomstpersistensen i Sverige har minskat under ungefär de första två tredjedelarna av den studerade tidsperioden. Sedan perioden 2007–12 har dock trenden varit ökande. Samma mönster gäller för åldersavgränsningen 25+ (se appendix A). Kurvorna för 25+ och 25–67 år skiljer sig åt nästan enbart i nivå, vilket innebär att pensionärsers inkomster inte spelar någon större roll för trenden, men väl för nivån. Som kan förväntas är låginkomstpersistensen högre när äldre inkluderas. För båda dessa åldersavgränsningar minskar persistensen till och med perioden 2006–11, för att därefter åter öka. Denna ökning av persistensen visar inte heller några tecken på att avta (en liten nedgång vid slutåret 2020 ser ut att vara tillfällig). Samtidigt är persistensen för den senaste perioden, 2016–21, fortfarande lägre jämfört med början av 1990-talet.

Som visas i appendix (figur A.17) är mönstret i princip oförändrat när individer med vistelsetid i Sverige kortare än fem år exkluderas,

²² Strikt sett kan individen tillfälligt ha lämnat decil 1, eftersom beräkningen baseras på att vara i decil 1 både vid tidpunkten t och vid $t+5$. Notera att den som inte finns i någon del av inkomstfördelningen vid $t+5$ kan ha flyttat utomlands eller avlidit.

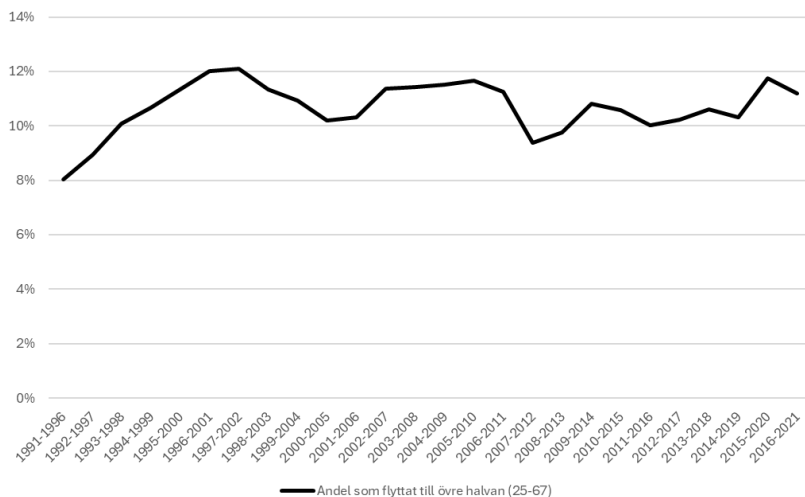
vilket tyder på att det inte är migrationsrelaterade sammansättnings-effekter som förklarar låginkomstpersistensens utveckling. I linje med vad som rapporteras av SCB (2025a) är låginkomstpersistensen något högre när nyanlända utesluts, vilket tyder på att migrationen påverkar inkomströrligheten positivt.

En viktig observation är att låginkomstpersistensen under lång tid minskade trots att Gini-koefficienten ökade. Perioden då persistensen åter ökar sammanfaller dessutom med den tidsperiod då ökningen av Gini-koefficienten avtar och nästan avstannar (se figur 3.3). Det går naturligtvis inte att säga något om eventuella orsaks-samband mellan dessa trender, men detta illustrerar riskerna med att bedöma inkomstfördelningens utveckling enbart utifrån tvärsnittsmått som den årliga Gini-koefficienten.

4.2 Kraftig uppåtrörlighet från låga inkomster

I detta avsnitt studeras kraftig (relativ) uppåtrörlighet från decil 1. Vi undersöker andelen individer som befinner sig i decil 1 ett givet år och som fem år senare har en disponibel inkomst i den övre halvan av inkomstfördelningen. Skillnaden mot föregående avsnitt är alltså att en individ som har lämnat den lägsta decilen nu också ska ha rört sig upp till den övre halvan av inkomstfördelningen. Resultatet visas i figur 4.2.

Den kraftiga uppåtrörligheten ökar markant under 1990-talet, för att därefter fluktuera mellan 10 och 12 procent. För åldersavgränsningarna 25+ och 18+ (se appendix) är trenden svagt ökande under hela tidsperioden. Det ligger nära till hands att förklara variationer i trenden med konjunkturläget. Under återhämtningen efter 1990-talskrisen ökade uppåtrörligheten för att sedan falla tillbaka runt millennieskiftets it-krasch samt under finanskrisen. Om det konjunkturrella mönstret står sig kan nedgången under de två senaste perioderna sannolikt förklaras av att slutåren är pandeminåren 2020 och 2021.

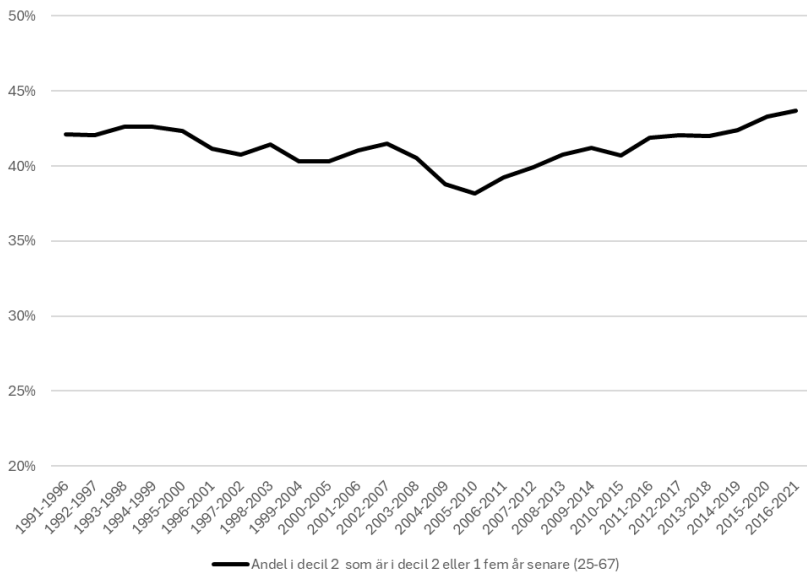
Figur 4.2 Andel i decil 1 som är i övre halvan av inkomstfördelningen fem år senare

Robusthetsanalys: Vad händer om vi börjar i decil 2 istället för decil 1?

Eftersom heterogeniteten i decil 1 är hög och eftersom de mätfel som finns även i registerdata sannolikt är större för decil 1 än för övriga deciler, har vi upprepat analysen när det gäller låginkomstpersistens och kraftig uppåtrörlighet för decil 2. Figur 4.3 visar låginkomstpersistens i form av andel som fem år senare är i decil 2 eller decil 1. Trenden är påfallande lik den som observerades för decil 1 ovan. Resultatet att låginkomstpersistensen föll i början av den studerade tidsperioden för att sedan vända uppåt efter finanskrisen gäller alltså oavsett om vi börjar i decil 1 eller decil 2, och oavsett vilken åldersavgränsning som görs.

När det gäller den kraftiga uppåtrörligheten från decil 2 (se appendix, figur A.4) kan noteras att den är ökande under hela den studerade tidsperioden (om än med betydande fluktuationer) för åldersavgränsningen 18+. För åldersavgränsningen 25–67 är dock den kraftiga uppåtrörligheten från decil 2 fallande under större delen av den studerade tidsperioden.

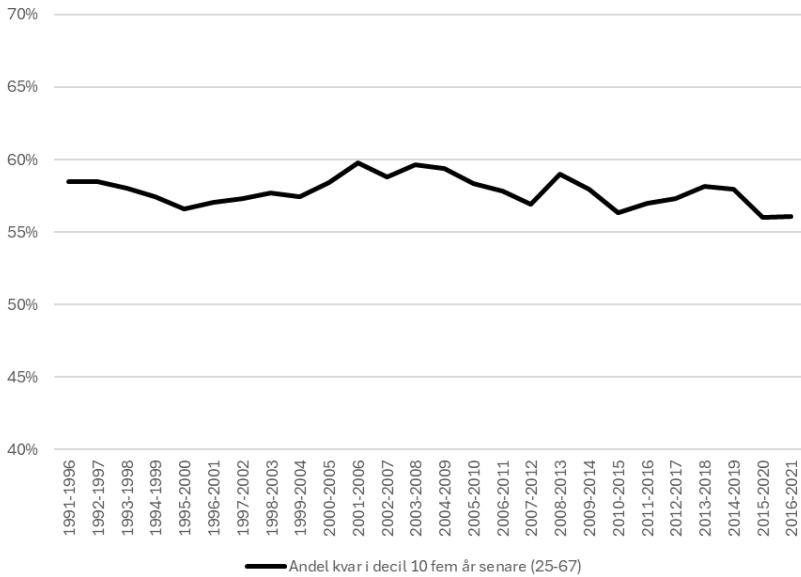
Figur 4.3 Andel i decil 2 som är i decil 2 eller decil 1 fem år senare



4.3 Toppinkomstpersistens

Vi skiftar nu fokus till den översta decilen i inkomstfördelningen, decil 10. Som konstaterades i litteraturöversikten är toppinkomsterna en starkt bidragande faktor till ökningen av den årliga Gini-koefficienten. Men i vilken utsträckning är det samma individer som år efter år befinner sig högst upp i inkomstfördelningen?

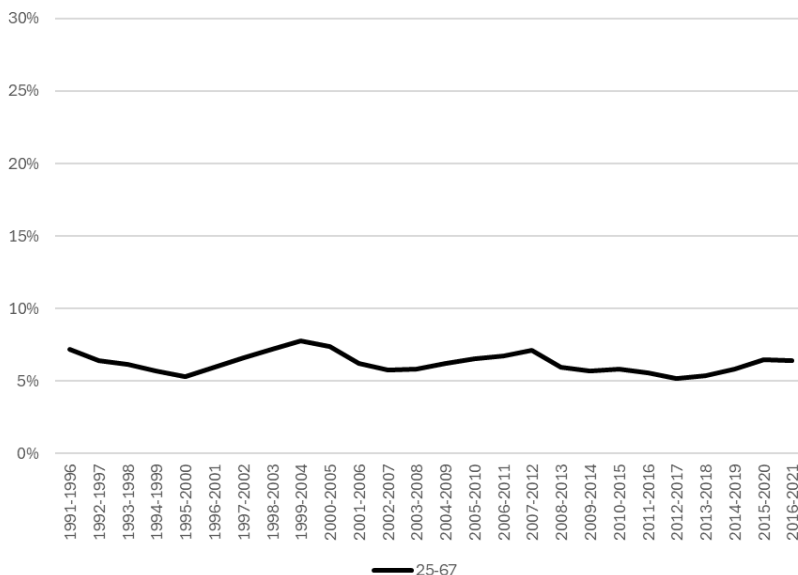
Figur 4.4 visar hur många i decil 10 ett givet år som befinner sig i decil 10 även fem år senare. Jämfört med persistensen i decil 1 och 2 är toppinkomstpersistensen betydligt högre. Beroende på åldersavgränsning och tidsperiod varierar den mellan 56 och 63 procent. För avgränsningen 25–67 år är trenden svagt fallande efter millennieskiftet. Nivån de två senaste tidsperioderna ligger drygt två procentenheter lägre jämfört med de två första tidsperioderna. I appendix (figur A.5) framgår att persistensen är högre när äldre inkluderas. För avgränsningarna 18+ och 25+ syns snarlik variation över tiden, men ingen tydlig trend.

Figur 4.4 Toppinkomstpersistens (andel i decil 10 som är i decil 10 även fem år senare)

4.4 Kraftig nedåtrörlighet från toppinkomster

Analogt med analysen av decil 1 studerar vi härnäst den andel i decil 10 som fem år senare är i undre halvan av inkomstfördelningen (decil 1 till 5). Som framgår av figur 4.5 är sådan kraftig nedåtrörlighet relativt ovanlig och ligger mellan 5 och 9 procent. Någon långsiktig trend ser inte ut att finnas, och för åldersavgränsningen 25–67 fluktuerar kurvan runt 6–7 procent. De tre åldersavgränsningarna uppvisar en snarlik konjunkturvariation med toppar under de tidsperioder som sträcker sig över kriser (se appendix, figur A.6).

Figur 4.5 Kraftig nedåtrörlighet (andel i decil 10 som fem år senare är i undre halvan)

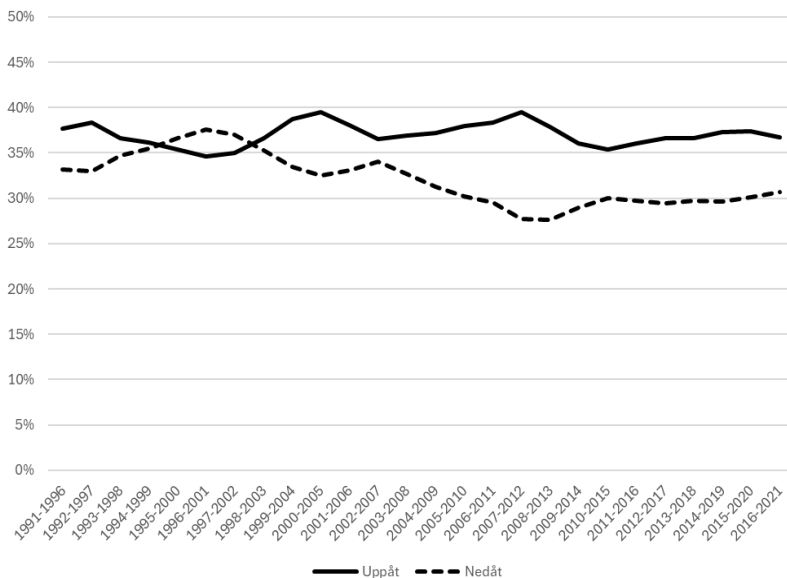


4.5 Rörlighet i mellanskiktet

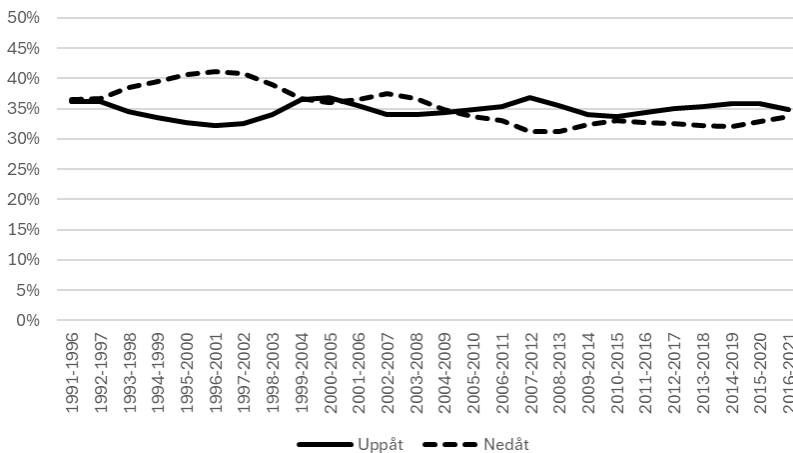
Slutligen undersöker vi hur det går för individer i mitten av inkomstfördelningen, det vill säga decil 5 och 6. För individer som ligger nära en decilgräns räcker det med små inkomstförändringar för att röra sig ned till decil 4 eller upp till decil 7. Trots detta har andelen som rört sig uppåt eller nedåt från decil 5 och 6 varit påfallande konstant runt 35 procent under den studerade tidsperioden, vilket illustreras i figur 4.6 och 4.7. Det betyder att andelen i dessa deciler som är kvar i samma decil fem år senare pendlar mellan 20 och 25 procent (visas inte separat i något diagram).

En omfattande litteratur om inkomst- och jobbpolarisering diskuterar tendensen att jobbtillväxten är större i de övre och de undre delarna av inkomstfördelningen. Jobbpolarisering på individnivå skulle innebära att ökande andelen i decil 5 och 6 rör sig uppåt eller nedåt i inkomstfördelningen. Ur vårt individperspektiv syns emellertid inget alls av detta.

Figur 4.6 Rörlighet från decil 5 (Åldersavgränsning 25–67)



Figur 4.7 Rörlighet från decil 6 (Åldersavgränsning 25–67)



Som framgår av figurerna 4.7 och 4.8 är det inga stora förändringar över tiden, men för gruppen 25–67 år kan vi konstatera att det numera är mer sannolikt att någon i decil 5 eller 6 fem år senare har rört sig uppåt än att hen har rört sig nedåt.

5 Individuell inkomstutveckling relativt genomsnittsinkomsten

Vårt andra sätt att illustrera individuell inkomstdynamik är att relatera individers inkomster till genomsnittsinkomsten för hela populationen. Vi startar 1991, 2001 och 2011 och undersöker efter tre, sex och nio år hur inkomster hos individer som startade i botten respektive toppen av inkomstfördelningen rör sig i förhållande till genomsnittsinkomsten.

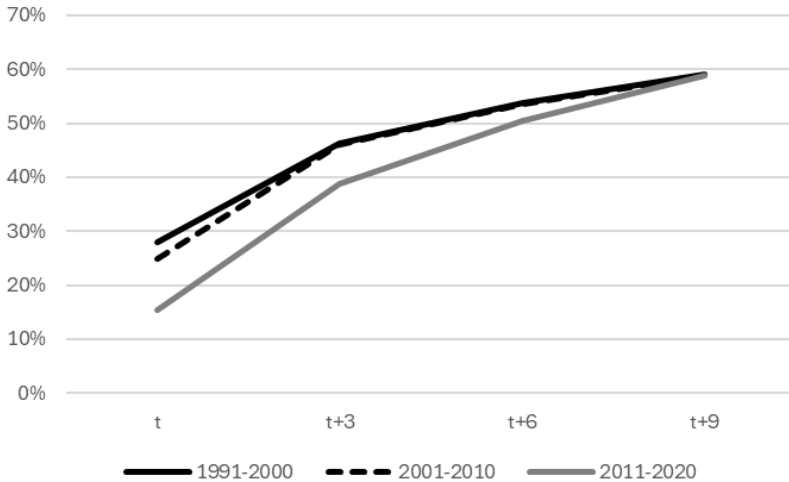
Ett exempel: 1991 var genomsnittsinkomsten i decil 1 för befolkningen (25–67 år) 28 procent av genomsnittet. Nio år senare, det vill säga år 2000, hade dessa individer en disponibel inkomst på 59 procent av genomsnittet (också beräknat år 2000). Det är svårt att säga huruvida detta är mycket eller lite, men genom att göra motsvarande beräkningar för flera tidsperioder kan vi säga något om hur både relativ startposition och relativ inkomstutveckling har förändrats över tiden.

5.1 Relativ inkomstutveckling för individer i botten av inkomstfördelningen

Figur 5.1 illustrerar startposition och inkomstutveckling för individerna som är i decil 1 vid periodens början, båda redovisade som procent av genomsnittsinkomsten för hela populationen det året. Vi fokuserar nu på åldersavgränsningen 25–67, men undersöker senare om liknande mönster kan observeras för avgränsningarna 18+ och 25+.

Figur 5.1 Inkomst relativt populationsgenomsnittet för individerna i decil 1 vid t under en nioårsperiod efter t

Åldersavgränsning: 25–67



Två resultat framkommer tydligt i analysen och illustreras väl av figuren. För det första ligger individerna i decil 1 längre under genomsnittet 2001 och framför allt 2011 än vad de gjorde 1991. Under det första studerade året, 1991, hade individerna i decil 1 i genomsnitt 28 procent av den genomsnittliga disponibla inkomsten i hela populationen (25–67 år). År 2001 hade denna minskat till 25 procent och 2011 till 15 procent. Denna minskning illustrerar de ökade klyftorna mellan inkomsterna i decil 1 och genomsnittsinkomsten, som observerats i flera studier.

För det andra syns emellertid att även individerna i botten av inkomstfördelningen 2001 och 2011 nio år senare hade tagit sig upp till 59 procent av genomsnittsinkomsten, vilket är (nästan exakt) samma relativa nivå som individerna i decil 1 år 1991 nådde efter nio år. Som framgår av i appendix A gäller detta mönster i stort även för populationerna 18+ och 25+.

Slutsatsen är alltså att medan inkomstklyftan mellan decil 1 och genomsnittsinkomsten har ökat på årsbasis, har den individuella inkomstillväxten för individerna i decil 1 också ökat. Ur ett normativt perspektiv är denna situation sannolikt att föredra framför en situation där individerna i decil 1 permanent halkar allt längre ifrån populationsgenomsnittet. Utvecklingen är också i linje

med den minskade låginkomstpersisten som noterades i kapitel 4. Detta innebär emellertid även att det finns skäl att följa utvecklingen noga med nyare data, eftersom låginkomstpersistensen började öka under 2010-talet. Det finns alltså en betydande risk för att individer som under senare delen av 2010-talet startar i decil 1 inte kommer i kapp på samma sätt som skett tidigare.

5.2 Relativ inkomstutveckling för individer i toppen av inkomstfördelningen

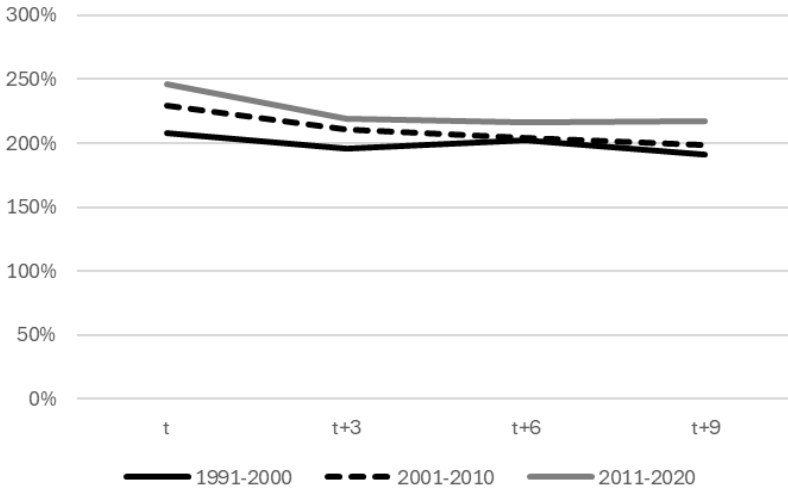
I detta avsnitt undersöks hur inkomsterna för individer som ett givet år befinner sig högst upp i inkomstfördelningen (decil 10) utvecklas de kommande åren. Precis som i föregående avsnitt redovisas utvecklingen som andel av genomsnittsinkomsten i hela inkomstfördelningen.

Som syns i figur 5.2 ligger toppinkomsterna allt högre över genomsnittet: 208 procent 1991, 229 procent 2001 och 247 procent 2011. I kapitel 4 såg vi att inkomstpersistensen i decil 10 har varit betydligt högre än låginkomstpersistensen, och i linje med den visar figur 5.2 att individer som ett givet år har väldigt höga inkomster tenderar att ha höga inkomster även kommande år. Särskilt tydligt är detta för startåret 1991. De som då befann sig i den översta decilen hade inkomster som var ungefär dubbelt så höga som genomsnittsinkomsten – och på den nivån befann sig dessa individer under hela den studerade nioårsperioden fram till 2000. För de senare tidsperioderna syns en viss minskning över tiden, men dessa individer startade också på relativt högre inkomster.

Som framgår i appendix (figur A.10) är mönstret snarlikt för åldersavgränsningarna 18+ och 25+. Sammantaget visar analysen således att avståndet mellan genomsnittet och översta decilen har ökat och att höginkomstpersistensen är hög. Däremot har höginkomstpersistensen inte ökat under den studerade tidsperioden (och om något syns vissa tecken på motsatsen).

Figur 5.2 Inkomst relativt populationsgenomsnittet för individerna i decil 10 vid t under en nioårsperiod efter t

Åldersavgränsning: 25–67

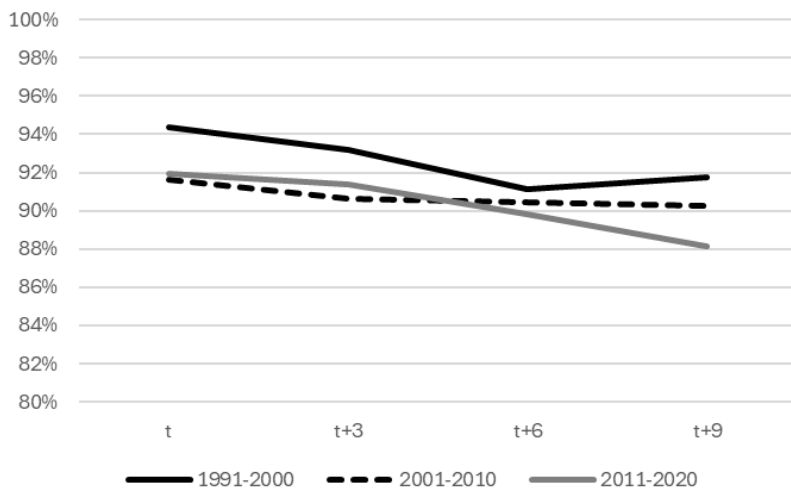


5.3 Individuell inkomstutveckling för individer i mitten av inkomstfördelningen

Slutligen gör vi analysen ovan för individer som ett givet år befinner sig i mitten av inkomstfördelningen, närmare bestämt i decil 5 eller 6. Utvecklingen visas i figur 5.3 för åldersavgränsningen 25–67, och eftersom mönstret är snarlikt utelämnas denna gång figurerna för 18+ och 25+.

Figur 5.3 Inkomst relativt populationsgenomsnittet för individerna i decil 5 och 6 vid t under en nioårsperiod efter t

Åldersavgränsning: 25–67



Resultaten bekräftar bilden av att mitten av inkomstfördelningen är fortsatt väl sammanhållen. Den enda förändring som syns är att individernas inkomster tappar något relativt genomsnittsinkomsten över tid, vilket är förväntat eftersom genomsnittsinkomsten dras upp av ökade toppinkomster.

6 Real individuell inkomstillväxt

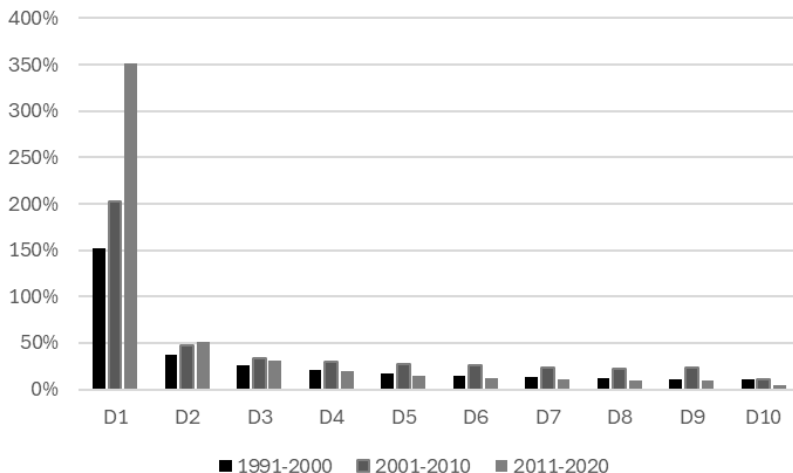
Som en tredje illustration av individuell inkomstdynamik har vi undersökt den reala faktiska inkomstillväxten för individer i olika delar av inkomstfördelningen. Resultatet blir så kallade inkomstillväxtprofiler som illustrerar hur den genomsnittliga inkomstillväxten i ekonomin varierar mellan individer som startar på olika ställen i inkomstfördelningen. Analysen har gjorts för inkomstillväxt under tre, sex och nio år, utifrån decilens medelinkomst och medianinkomst, och med ökningen mätt i tusentals kronor eller procent. De övergripande tendenserna är dock (anmärkningsvärt) oberoende av dessa metodval. I det följande ligger fokus därför på resultat för nioårsperioderna 1991–2000, 2001–10 och 2011–20 för åldersavgränsningen 25–67 (se appendix för resultat för åldersavgränsningarna 18+ och 25+).

Som syns tydligt i figur 6.1 tenderar låga inkomster att växa mer än höga, vilket är väntat och i linje med tidigare forskning som redovisades i kapitel 2. Desto intressantare är att detta mönster tycks vara påfallande stabilt över tid och, om något, tycks inkomstillväxtprofilen förskjutas till förmån för decil 1 och decil 2, och till nackdel för decil 10.

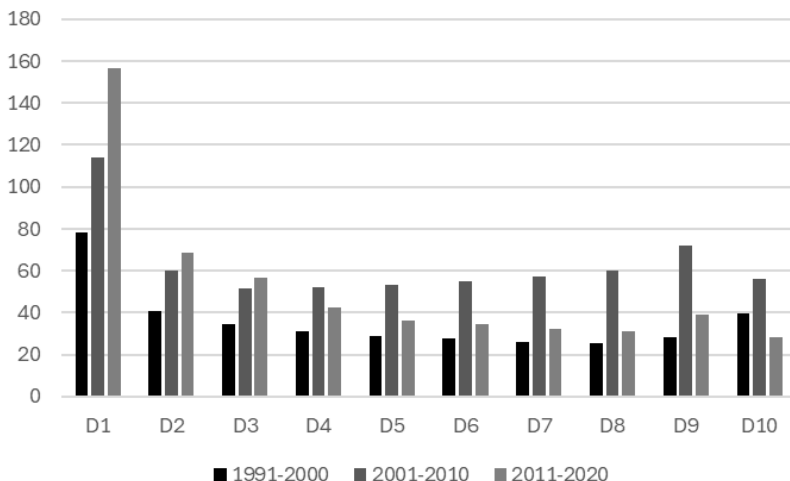
Figur 6.1 Real inkomstökning per decil under perioderna 1991–2000, 2001–10 och 2011–20 för individerna som befinner sig i decilen vid periodens start

Åldersavgränsning: 25–67

a. Procent



b. Tusentals kronor



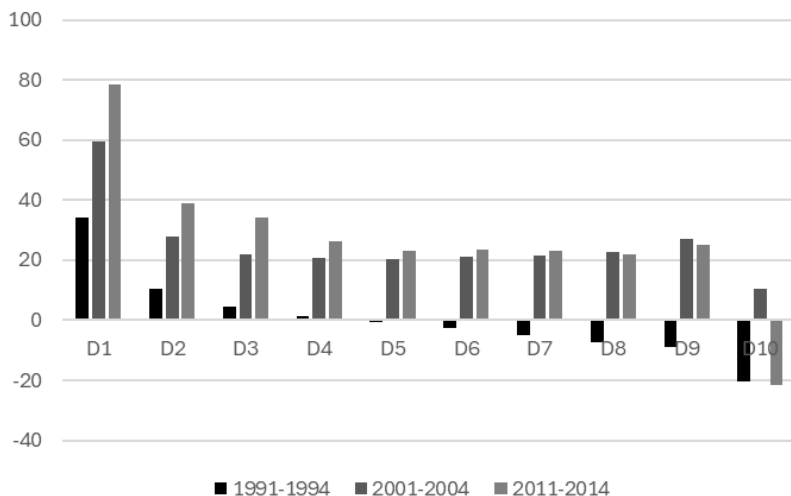
En rimlig invändning mot redovisningen i figur 6.1a är att det är matematiskt förväntat att inkomster som initialt är låga har en starkare procentuell tillväxt. Figur 6.1b visar därför hur mönstret ser

ut när inkomstförändringen mäts i tusentals kronor. Kortas tidsperioden till tre år visar figur 6.2 att genomsnittet för decil 10 stundom har varit negativt, vilket troligen är en effekt av att kapitalvinster realiserats och registreras under ett år. I appendix visas resultat för ytterligare två tidsperioder (1996–2005 samt 2006–15) samt för åldersavgränsningarna 18+ och 25+. Dessa analyser stärker bilden av att inkomstillväxten över tiden har ökat för individer med initialt låga inkomster och, åtminstone när den mäts i procent, har minskat för de med höga inkomster.

Sammanfattningsvis har analysen visat att den faktiska reala inkomstutveckling för individer, både procentuellt och i kronor räknat, har varit störst för individerna längst ned i inkomstfördelningen även under den tid då Gini-koefficienten ökade kraftigt. Detta illustrerar riskerna förknippade med att bedöma inkomstfördelningens utveckling enbart utifrån tvärsnittsmått som Gini-koefficienten.

Figur 6.2 Real inkomstökning per decil under perioderna 1991–94, 2001–04 och 2011–14 för individerna som befinner sig i decilen vid periodens start

Åldersavgränsning: 25–67, tusentals kronor



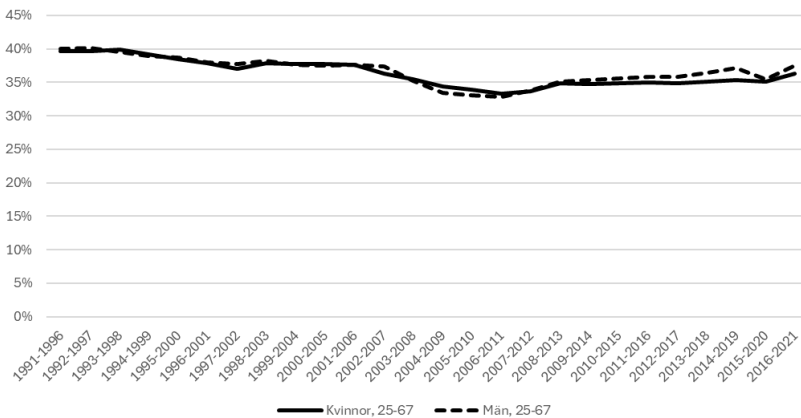
7 Könsskillnader

I detta kapitel redovisas hur huvudresultaten från analysen ovan skiljer sig åt mellan kvinnor och män. Analysen görs genom att decilindelningen görs för endast ett kön, varefter analys av inkomströrlighet för det könet görs på samma sätt som i tidigare kapitel. Det som mäts är med andra ord hur män rör sig relativt andra män och hur kvinnor rör sig relativt andra kvinnor.

I figur 7.1 visas låginkomstpersistensen i decil 1 för kvinnor respektive män. Både nivå och utveckling över tiden är nästan exakt desamma för kvinnor och män. Från den initiala nivån på 40 procent faller den något mer för män (till som lägst 33 procent), för att sedan stiga något mer för män. För den senaste perioden (2016–21) var persistensen 36 procent för kvinnor och 37 procent för män.

Figur 7.1 Låginkomstpersistens (kvar i decil 1 fem år senare) för kvinnor och män

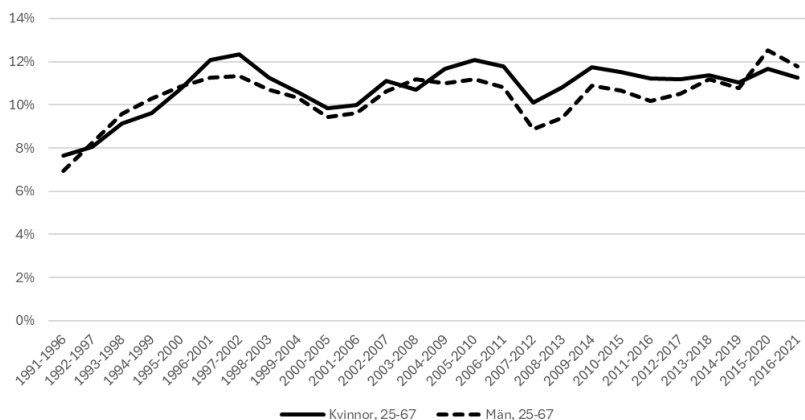
Åldersavgränsning: 25–67



När det gäller den kraftiga uppåttrörligheten, det vill säga andelen individer i decil 1 som fem år senare är i övre halvan av inkomstfördelningen, syns inte heller några stora skillnader mellan könen (se figur 7.2). Kvinnor uppvisar oftast ungefär en procentenhets högre uppåttrörlighet, men under slutet av den studerade tidsperioden är ökningen tydligare för män. Åren 2016–21 är den kraftiga uppåttrörligheten 11 procent för kvinnor och 12 procent för män.

Figur 7.2 Kraftig uppåttrörlighet från decil 1 för män och kvinnor

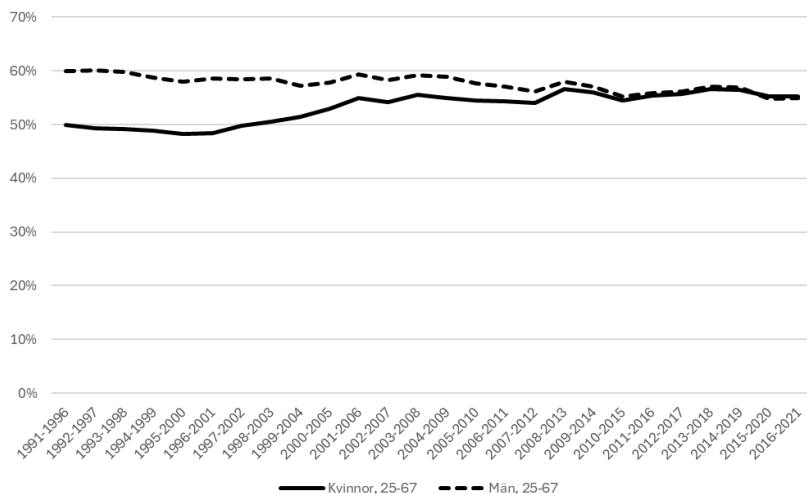
Åldersavgränsning: 25–67



Figur 7.3 visar toppinkomstpersistensen (andelen i decil 10 som är i decil 10 också fem år senare) för kvinnor och män. Inledningsvis är könsskillnaden stor. Perioden 1991–96 är persistensen för män 60 procent mot 50 procent för kvinnor. Under den studerade tidsperioden minskar emellertid persistensen för män med fem procentenheter, samtidigt som den ökar lika mycket för kvinnor. Efter 2010 är könsskillnaderna i toppinkomstpersistensen så gott som borta (men eftersom decilindelningen görs separat är kvinnor alltså i minoritet i toppdecilen i hela populationen, vilket kommer att framgå av den deskriptiva statistiken i kapitel 8).

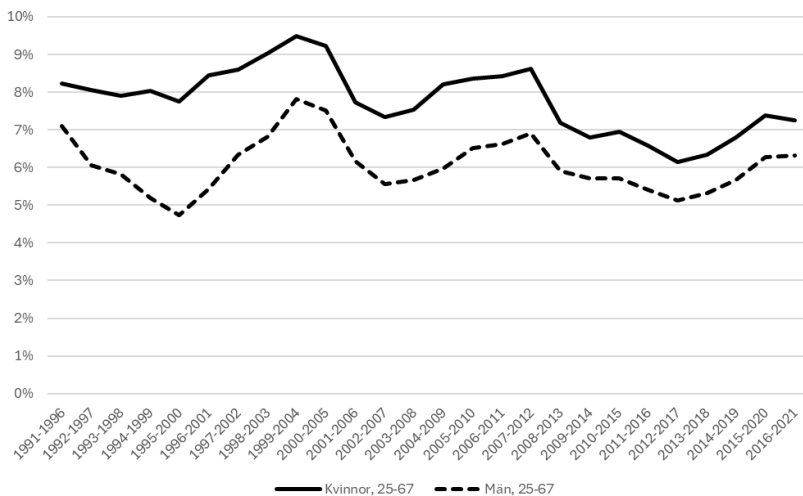
Figur 7.3 Toppinkomstpersistens för kvinnor och män

Åldersavgränsning: 25–67



Som framgår av figur 7.4 finns inte några stora könsskillnader i trenden för kraftig nedåtrörlighet från toppinkomster. Andelen individer i decil 10 som fem år senare är i undre halvan av inkomstfördelningen faller svagt under den studerade tidsperioden för både kvinnor och män. Nedåtrörligheten är högre för kvinnor, men skillnaden mellan könen tycks minska med tiden.

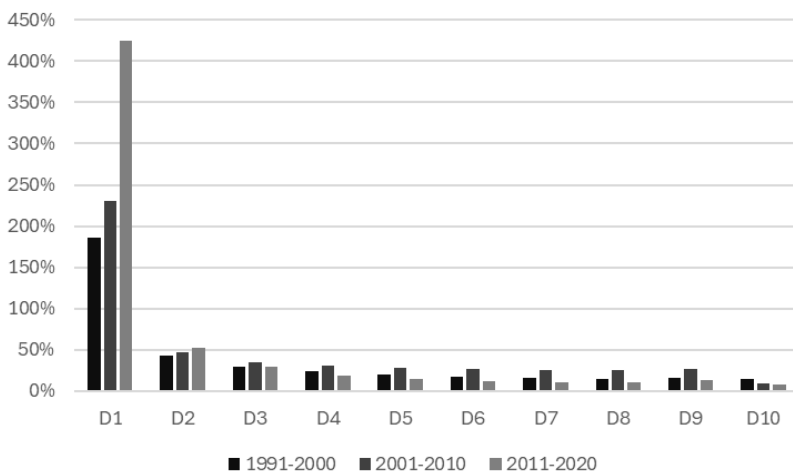
Figur 7.4 Kraftig nedåtrörlighet från decil 10 för kvinnor och män
 Åldersavgränsning: 25–67



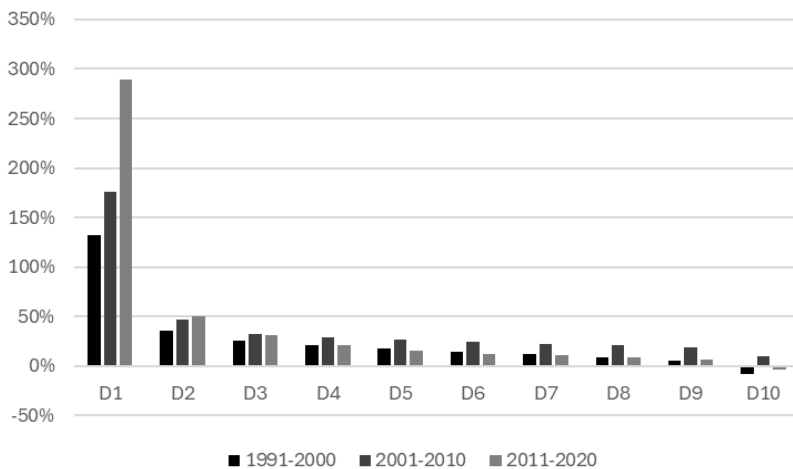
Slutligen undersöker vi den faktiska inkomstillväxten under en nioårsperiod (procentuellt) per startdecil, uppdelat på män och kvinnor (figur 7.5). För båda könen är mönstret likt det som observerades för hela befolkningen, med skillnaden att kvinnor som startar i decil 10 under perioderna 1991–2000 och 2011–20 faktiskt har en negativ inkomstutveckling.

Figur 7.5 Real inkomstillväxt under nioårsperioder för män och kvinnor

Män, 25–67, procent



Kvinnor, 25–67, procent



8 Deskriptiv statistik över demografiska förändringar per decil

De mönster som beskrivits i avsnitten ovan är resultatet av en rad olika processer och fenomen, som dessutom interagerar med varandra. Oavsett om det är årlig inkomstspridning eller inkomströrlighet över tiden som mäts, kommer de att påverkas av omvärldsfaktorer (såsom pandemier och finanskriser), av så kallade sammansättningseffekter (demografiska förändringar påverkar exempelvis andelen unga eller högutbildade i olika deciler) och ekonomisk politik (såsom förändringar av skatter och transfereringar).

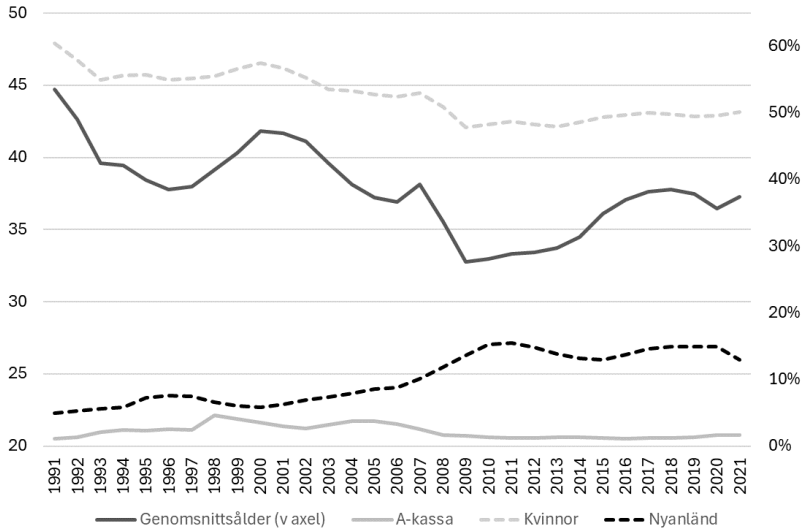
Som redan nämnts är huvudsyftet med denna rapport att hitta mått som säger något om individuell inkomstdynamik och som kan komplettera statistiska mått som Gini-koefficienter och toppinkomstandelar. Det ligger således utanför syftet med denna rapport att slå fast varför måtten utvecklas som de gör.

Vid tolkningen av resultaten i rapporten är det likväl av intresse att veta något om hur sammansättningen av befolkningen i olika deciler har förändrats under den studerade tidsperioden. Exempelvis är det rimligt att förvänta sig att den disponibla inkomsten förändras i en decil om andelen nyanlända ökar i samma decil. Figur 8.1 illustrerar därför hur befolkningssammansättningen i de deciler vi har studerat närmare (decil 1, 2, 5, 6 och 10) ser ut och har förändrats mellan 1991 och 2021 med avseende på ålder, kön, andel med a-kassa samt andel nyanlända migranter. Detta görs för den bredaste befolkningsavgränsningen, det vill säga alla 18 år eller äldre. Nyanlända definieras som individer med vistelsetid i Sverige på mindre än fem år.¹⁴

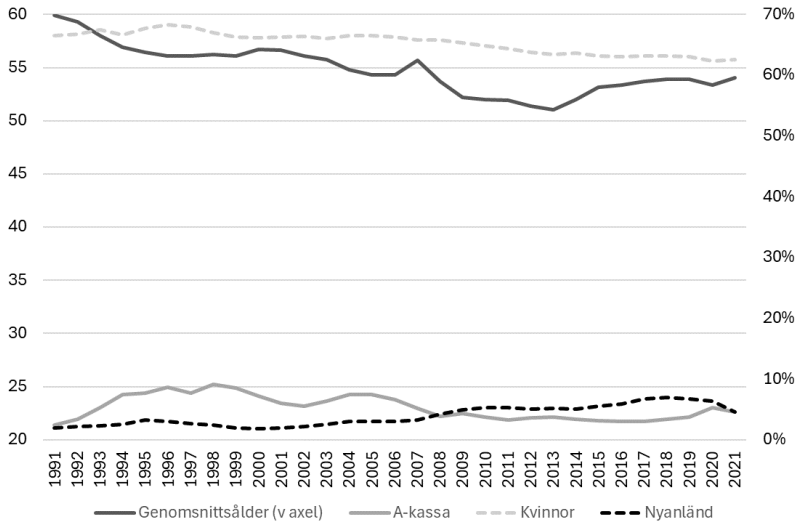
¹⁴ I våra data har vi tyvärr inte information om huruvida en individ studerar.

Figur 8.1 Befolkningssammansättning för decilerna 1, 2, 5, 6 och 10, 1991–2021

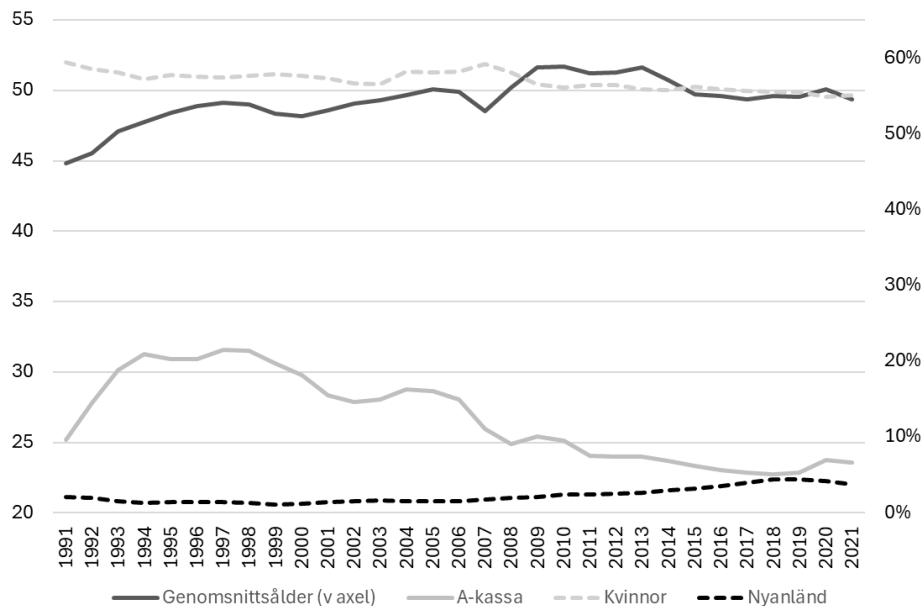
Decil 1



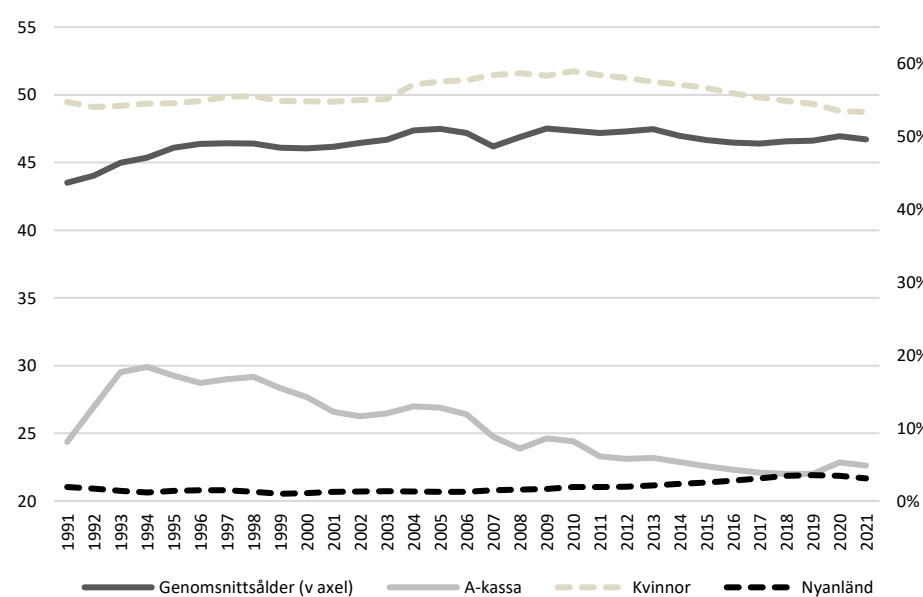
Decil 2

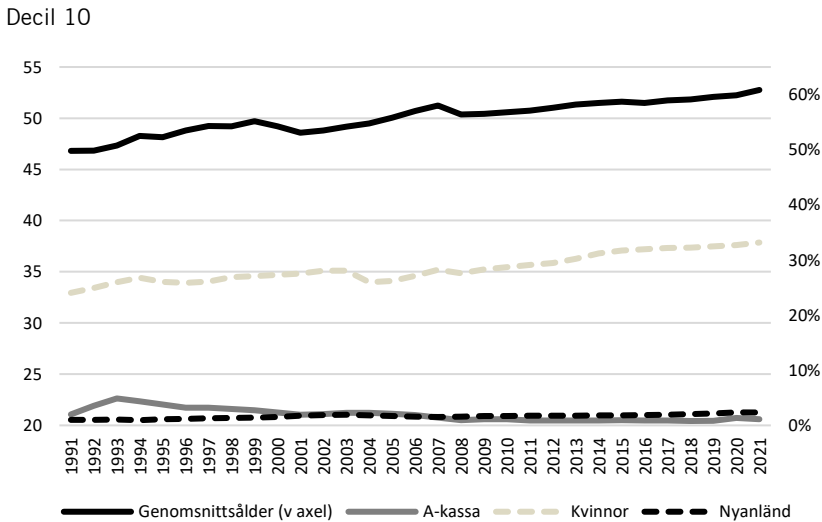


Decil 5



Decil 6





8.1 Decil 1 och 2

Sammansättningen i de två lägsta decilerna ändras i flera avseenden kraftigt under den studerade tidsperioden. Andelen nyanlända går från 5 till 13 procent i decil 1 och från 2 till 5 procent i decil 2. I båda deciler syns en liten minskning 2019–21, sannolikt till följd av förändringar i migration och migrationspolitik. Migrationen är också en trolig förklaring till att andelen kvinnor i dessa deciler faller, i decil 1 från 60 till 50 procent under perioden.

Som framgår i appendix (figur A.17 och A.18) förändras inte utvecklingen av låginkomstpersistens och kraftig uppåtrörlighet från decil 1 särskilt mycket när nyanlända exkluderas. Värt att notera är att låginkomstpersistensen är ungefär en procentenhet högre när nyanlända exkluderas, vilket innebär att nyanlända i decil 1 rör sig uppåt i större utsträckning än individer som vistats i Sverige mer än fem år.

Medelåldern (mätt på vänster axel i diagrammen) i decil 1 och 2 har sjunkit över tiden. Från 45 till 37 år i decil 1 och från 60 till 54 år i decil 2. Värt att notera är ett distinkt hopp nedåt i medelåldern efter finanskrisen 2007–08, följt av en ökning. Detta indikerar att yngre drabbades hårdare av finanskrisen än äldre, men att effekten inte blev varaktig. Andelen med a-kassa i decil 1 ligger oftast mellan 2 och 4

procent, vilket kan jämföras med en ungefär dubbelt så hög andel i decil 2. Den låga andelen i decil 1 hänger sannolikt ihop med kvalifikationskraven för att vara berättigad till a-kassa, den höga andelen nyanlända och att decilen innehåller många som inte är i arbetskraften.

8.2 Mitten

I mitten av fördelningen (decil 5 och 6) ändras sammansättningen inte lika mycket som bland de lägsta inkomsterna. Medelåldern ökar med några år, andelen kvinnor faller några procentenheter, och andelen nyanlända ökar. Andelen med a-kassa minskar markant jämfört med toppen i mitten av 1990-talet.

8.3 Decil 10

Medelåldern i decil 10 har ökat påtagligt över tiden, från 47 år 1991 till 53 år 2021. Kvinnor är kraftigt underrepresenterade i toppen av inkomstfördelningen, men kvinnor ökar sin andel i decil 10 från en fjärdedel till en tredjedel från 1991 till 2021. Som väntat är andelen nyanlända och andelen med a-kassa i decil 10 mycket låg.

8.4 Sammanfattning

Generellt sett framträder den höga och ökande andelen nyanlända och den minskande andelen kvinnor i decil 1, samt den förändrade ålders- och könsfördelningen i decil 10 som intressanta faktorer värda att ha i åtanke när resultaten för dessa deciler tolkas. Tidigare studier tyder på att nyanländas etablering på arbetsmarknaden går långsamt men också långsamt förbättras (Forslund m.fl. 2017; Hansson 2024; Nordin och Bergh 2025). Detta mönster är en trolig delförklaring till att decil 1 på årsbasis halkar efter genomsnittsinkomsten, samtidigt som individerna i decil 1 tenderar att ha en allt starkare utveckling av sina inkomster över tid.

9 Avslutande diskussion

Syftet med denna rapport har varit att utveckla och studera nya mått som beskriver den dynamiska aspekten av inkomstfördelningen och som bör användas som komplement till traditionella statistiska mått som Gini-koefficienten. Bland de många mått och indikatorer som vi har studerat vill vi lyfta fram några som vi menar är lätta att förstå och tolka, samtidigt som de är normativt relevanta utifrån breda politiska perspektiv:

- **Låginkomstpersistensen** i decil 1, det vill säga andelen i decil 1 som befinner sig i decil 1 även fem år senare.
- Andelen som upplever **kraftig uppåtrörlighet** från decil 1 genom att fem år senare befinna sig i den övre halvan av inkomstfördelningen.
- **Toppinkomstpersistensen**, det vill säga andelen i decil 10 som är i decil 10 även fem år senare.

Vår förhoppning är att dessa mått kan beräknas, redovisas och diskuteras i de sammanhang då Gini-koefficienter ofta förekommer i syfte att ge större förståelse för hur dynamiken i inkomstfördelningen förändras. Måtten är relativt enkla att begripa, inte minst jämfört med Gini-koefficienten som beskrivs i kapitel 3.

Bland dessa tre mått menar vi att låginkomstpersistensen av flera skäl har en särställning. För det första är en låg låginkomstpersistens eftersträvarsvärd utifrån många olika politiska och ideologiska mål. För det andra är det högst troligt att politiska mål om att minska låginkomstpersistensen är i linje med individens egen vilja att förbättra sin situation. För det tredje är det fullt möjligt att tänka sig en situation då ingen individ behöver vara i decil 1 under lång tid. Om decil 1 i hög grad utgörs av personer som är nya på den svenska arbetsmarknaden (unga och nyanlända invandrare), och enstaka

personer som är där under kort tid skulle ingen behöva vara kvar i decil 1 under lång tid. Kraftig uppåtrörlighet från decil 1 till den övre halvan av inkomstfördelning är sannolikt också eftersträvansvärt ur flera perspektiv. Till saken hör dock att om inte all uppåtrörlighet balanseras av att någon dör eller flyttar utomlands, måste den balanseras av nedåtrörlighet. Det är också en matematisk nödvändighet att 10 procent av inkomstfördelningen är i decil 1.

När det gäller persistens i toppdecilen, slutligen, är det tänkbart att synen varierar beroende på ideologisk utgångspunkt, och kanske även beroende på vilka procedurer som har lett till att människor befinner sig i inkomstfördelningens topp. Omfattande empirisk forskning tyder på att människor kan finna stora inkomstskillnader acceptabla eller till och med rättvisa, förutsatt att de är resultat av procedurer som uppfattas som rättvisa (Starmans m.fl., 2017). För detta mått finns även en konflikt mellan individens intresse och politiska mål om inkomströrlighet, eftersom personer i toppen av inkomstfördelningen sannolikt vill vara kvar där.

Sammanfattningsvis har vår deskriptiva analys av inkomströrlighet i Sverige 1991–2021 visat följande:

- Uppåtrörligheten från decil 1 ökade under den tid då tvärsnittsojämligheten (mätt som Ginikoefficient, $d1/\text{medel}$ och $d10/\text{medel}$) också ökade brant.
- Låginkomstpersistensen i Sverige minskade markant från början av 90-talet till ca 2006–11, men har därefter ökat igen.
- Den kraftiga uppåtrörligheten från decil 1 har ökat, främst under 90-talet.
- Strax under 60 procent av individerna i decil 10 är i toppen även fem år senare, ett mönster som tycks vara konstant under tidsperioden.
- Könsfördelningen i toppdecilen har blivit jämnare över tid, men kvinnor utgör fortfarande bara en tredjedel av individerna i decil 10. Den kraftiga nedåtrörligheten från decil 10 är också högre för kvinnor.
- Andelen nyanlända har ökat särskilt mycket i decil 1 och 2.
- Medelåldern i lägsta decilen har sjunkit från 45 till 37 år, och i toppdecilen har den ökat från 47 till 53.

Det är naturligtvis en normativ fråga hur dynamiska och statiska mått ska vägas mot varandra, och vi har inte för avsikt att säga något om detta. Vi misstänker dock att många är av uppfattningen att en utveckling som innebär lägre inkomster i botten av inkomstfördelningen är mer problematisk om den också innebär att låginkomstpersistensen ökar, och mindre problematisk om den innebär ökad uppåtrörlighet. För Sveriges del torde det därför vara en god nyhet att den ökade inkomstspridningen i botten av inkomstfördelningen, som har inneburit att decil 1 halkat ned jämfört med genomsnittsinkomsten, i viss utsträckning har motverkats av en ökad uppåtrörlighet och en stark individuell inkomstillväxt för låga inkomster. Samtidigt är det oroväckande att låginkomstpersistensen har ökat sedan perioden 2006–11.

Det behövs mer forskning på svenska förhållanden för att dra tillförlitliga slutsatser om inkomstdynamikens utveckling över tid, dess förhållande till inkomstjämlighet och hur den påverkas av olika villkor i den svenska ekonomin. Det är glädjande att SCB numera publicerar statistik över inkomströrlighet vartannat år (SCB 2025a), men det finns utrymme att göra det oftare än så.²⁵

Sverige har flera särdrag som gör att landet bör studeras på egna meriter. Samtidigt kan svensk forskning dra nytta av en i internationell jämförelse fantastiskt god tillgång till detaljerade registerdata på populationsnivå från Statistikmyndigheten SCB, vilket möjliggör exakt deskriptiv kartläggning och forskning med hög kvalitet. SCB kan med fördel också publicera inkomstfördelningsstatistik både med och utan ekvivalensskala. Om spridningen mellan olika hushålls inkomster förändras är det ofta relevant att veta om förändringen beror på förändrade inkomster eller förändrad hushållssammansättning.

Kapitalinkomsternas roll för individuell inkomströrlighet behöver också studeras närmare. Kapitalinkomster kan bidra till ökad rörlighet, men är delvis ett resultat av att reavinster registreras som inkomst det år de realiserar. Kapitalinkomster i form av räntor och löpande utdelningar har sannolikt inte denna effekt.

En del av rörligheten uppåt drivs sannolikt av studenter och personer som är nya på arbetsmarknaden. Exempelvis ser vi i appendix A.2 att den kraftiga uppåtrörligheten i början av den

²⁵ Som jämförelse kan nämnas att SCB numera publicerar prisstatistik för Konsumentprisindex två gånger i månaden (först ett så kallat snabb-KPI och sedan ordinarie KPI).

studerade tidsperioden är ungefär dubbelt så hög för åldersavgränsningen 18+ jämfört med 25+. Mot slutet är dock denna skillnad mindre, mestadels för att den kraftiga uppåtrörligheten har ökat för åldersavgränsningen 25+.

Vi har i denna rapport endast ytligt berört samspelet mellan migration och inkomströrlighet, främst genom att konstatera att våra övergripande resultat kvarstår om personer med vistelsetid i Sverige på maximalt fem år utesluts ur analysen. SCB (2025a) noterar att inkomströrligheten är hög för utrikes födda som har varit i Sverige tio år eller mindre. Framtida studier kan med fördel undersöka hur resultaten förändras om andra gränsdragningar görs, men det är troligt att den ökade andelen utlandsfödda har bidragit positivt till inkomströrligheten i Sverige. Migration är också en trolig förklaring till att avståndet mellan decil 1 och medelinkomsten har ökat under den studerade tidsperioden, samtidigt som inkomstillväxten för individer i decil 1 har ökat (liknande resultat rapporteras av Nordin och Bergh (2025) och Hansson (2024)).

Eftersom migration tenderar att leda till ökad uppåtrörlighet är det särskilt bekymmersamt att låginkomstpersistensen ökar under den senast studerade tioårsperioden, trots att andelen utlandsfödda i Sverige då är som högst. En tänkbar slutsats är att det under och efter perioder av hög migration är särskilt viktigt att komplettera tvärsnittsmått med dynamiska mått på inkomstutveckling och inkomstspridning. En annan slutsats är att det är angeläget att studera inkomströrligheten separat för inrikes och utrikes födda. Mer generellt är det av intresse att utforska om det finns systematiska skillnader i inkomstdynamik inte bara mellan inrikes och utrikes födda utan även mellan andra grupper, exempelvis olika yrkesgrupper, utbildningsnivåer och ålderskohorter.

Referenser

- Acs, G. och Zimmerman, S. (2008). *Economic Mobility from 1984 to 2004*. Economic Mobility Project.
- Alinaghi, N., Creedy, J. och Gemmell, N. (2022). *Differential Income Growth of Individuals in New Zealand: Evidence from Administrative Data*.
- Atkinson, A. B. (1970). On the Measurement of Inequality. *Journal of Economic Theory*, 2(3), 244–263.
- Auten, G. och Gee, G. (2009). Income Mobility in the United States: New Evidence from Income Tax Data. *National Tax Journal*, 62(2), 301–328.
- Auten, G., Gee, G. och Turner, N. (2013). Income Inequality, Mobility, and Turnover at the Top in the US, 1987–2010. *American Economic Review*, 103(3), 168–172.
- Becker, G. S., Philipson, T. J. och Soares, R. R. (2005). The Quantity and Quality of Life and the Evolution of World Inequality. *American Economic Review*, 95(1), 277–291.
- Bergh, A. och Erlingsson, G. Ó. (2009). Liberalization without Retrenchment: Understanding the Consensus on Swedish Welfare State Reforms. *Scandinavian Political Studies*, 32(1), 71–94.
- Bergh, A. och Kruse, A. (2022). *Tryggare kan ingen vara? En ESO-rapport om socialförsäkringar och välfärdssystem*. Expertgruppen för studier i offentlig ekonomi, Regeringskansliet.
- Bergh, A. och Nordin, M. (2022). Inkomstutveckling för människor från glesbygd och storstad. *Ekonomisk Debatt*, 50(1), 23–32.

- Bergh, A. och Nordin, M. (2025). Must Capital Income Increase Long-Term Inequality? Evidence from Sweden 1991–2021. IFN Working Paper nr 1543.
- Berman, Y. (2022a). The Long-Run Evolution of Absolute Intergenerational Mobility. *American Economic Journal: Applied Economics*, 14(3), 61–83.
- Berman, Y. (2022b). Absolute Intragenerational Mobility in the United States, 1962–2014. *The Journal of Economic Inequality*, 20(3), 587–609.
- Björklund, A. och Jäntti, M. (2011). *SNS Valfärdsrapport 2011. Inkomstfördelningen i Sverige*. <https://www.sns.se/artiklar/sns-valfardsrapport-2011-inkomstfordelningen-i-sverige/>.
- Blotevogel, R., Imamoglu, E., Moriyama, K. och Sarr, B. (2022). Income Inequality Measures and Economic Growth Channels. *Journal of Macroeconomics*, 72, 103413.
- Carr, M. D. och Wiemers, E. E. (2022). The Decline in Long-Term Earnings Mobility in the U.S.: Evidence from Survey-Linked Administrative Data. *Labour Economics*, 78, 102170.
- Chancel, L., Piketty, T., Saez, E., Zucman, G. m.fl. (2022). World Inequality Report 2022. *World Inequality Lab*. <https://wir2022.wid.world>.
- Chetty, R., Grusky, D., Hell, M., Hendren, N., Manduca, R. och Narang, J. (2017). The Fading American Dream: Trends in Absolute Income Mobility Since 1940. *Science*, 356(6336), 398–406.
- Chetty, R., Hendren, N., Kline, P., Saez, E. och Turner, N. (2014). Is the United States Still a Land of Opportunity? Recent Trends in Intergenerational Mobility. *American Economic Review*, 104(5), 141–147.
- DeBacker, J., Heim, B., Panousi, V., Ramnath, S. och Vidangos, I. (2013). Rising Inequality: Transitory or Persistent? New Evidence from a Panel of US Tax Returns. *Brookings Papers on Economic Activity*, 2013(1), 67–142.
- Deutscher, N. och Mazumder, B. (2023). Measuring Intergenerational Income Mobility: A Synthesis of Approaches. *Journal of Economic Literature*, 61(3), 988–1036.

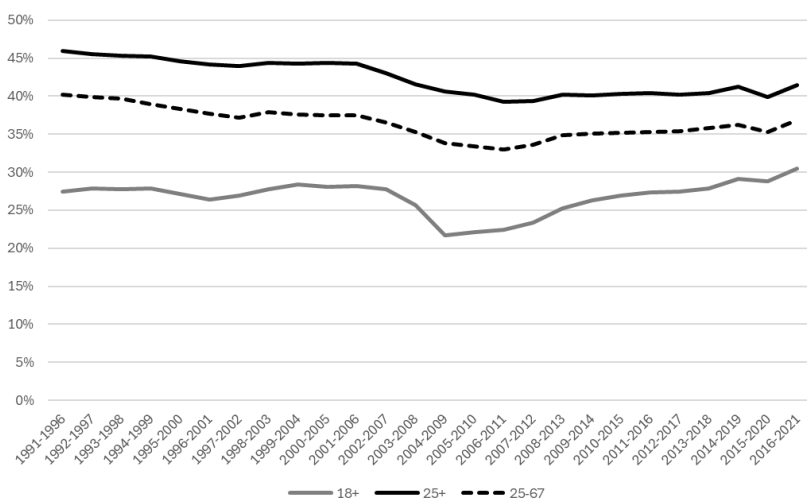
- Dynan, K., Elmendorf, D. och Sichel, D. (2012). The Evolution of Household Income Volatility. *The BE Journal of Economic Analysis & Policy*, 12(2).
- Federman, S., Sarid, A. och Yaish, M. (2023). The Intragenerational Mobility of the Top Income Earners During Financial Crises, a Story of a Cohort. *Advances in Life Course Research*, 58, 100565.
- Fields, G. S. och Ok, E. A. (1996). The Meaning and Measurement of Income Mobility. *Journal of Economic Theory*, 71(2), 349–377.
- Finansdepartementet (2017). 2017 års ekonomiska vårproposition PROP. 2016/17:100, Bilaga 2, Fördelningspolitisk redogörelse.
- Finansdepartementet (2018). 2018 års ekonomiska vårproposition PROP. 2017/18:100 Bilaga 2, Fördelningspolitisk redogörelse.
- Forslund, A., Liljeberg, L. och Åslund, O. (2017). Flykting- och anhöriginvandrades etablering på den svenska arbetsmarknaden IFAU-rapport 2017:14.
- Friedrich, B., Laun, L. och Meghir, C. (2022). Earnings Dynamics of Immigrants and Natives in Sweden 1985–2016. *Quantitative Economics*, 13(4), 1803–1847.
- Gottschalk, P. och Moffitt, R. (2009). The Rising Instability of U.S. Earnings. *Journal of Economic Perspectives*, 23(4), 3–24.
- Hansson, Å. (2024). The Degree of Self-Sufficiency Among Native Swedes and Immigrants: Over Time, Life Cycle and Depending on Time in Sweden. *Journal of Poverty*, 29(4), 345–362.
- Jácome, E., Kuziemko, I. och Naidu, S. (2025). Mobility for All: Representative Intergenerational Mobility Estimates over the Twentieth Century. *Journal of Political Economy*, 133(1), 306–354.
- Jenkins, S. P. och Van Kerm, P. (2006). Trends in Income Inequality, Pro-Poor Income Growth, and Income Mobility. *Oxford Economic Papers*, 58(3), 531–548.
- Jenkins, S. P. och Van Kerm, P. (2016). Assessing Individual Income Growth. *Economica*, 83(332), 679–703.
- Jäntti, M. och Jenkins, S. P. (2015). Income Mobility. I *Handbook of income distribution* (Vol. 2, s. 807–935). Elsevier.

- Jäntti, M. och Roine, J. (2021). *Får varje generation högre inkomster än sina föräldrar? – Frågor och svar om absolut inkomströrlighet i Sverige*. Underlagsrapport till Finanspolitiska rådet.
- Kopczuk, W., Saez, E. och Song, J. (2010). Earnings Inequality and Mobility in the United States: Evidence from Social Security Data Since 1937. *The Quarterly Journal of Economics*, 125(1), 91–128.
- Kunskapsverket (2024). *Mer till alla, mest till några—Om inkomstskillnader*.
- Larrimore, J., Mortenson, J. och Splinter, D. (2020). *Presence and Persistence of Poverty in US Tax Data* (Nummer c14440). National Bureau of Economic Research.
- Liss, E. (2023). *The Taller the Ladder, the Tougher the Climb?: Essays on the Impact of Income Inequality on Intergenerational Mobility*. Linköping University Electronic Press.
- Liss, E., Korpi, M. och Wennberg, K. (2023). Absolute Income Mobility and the Effect of Parent Generation Inequality: An Extended Decomposition Approach. *European Economic Review*, 152, 104359.
- Manduca, R., Hell, M., Adermon, A., Blanden, J., Bratberg, E., Gielen, A. C., van Kippersluis, H., m.fl. (2024). Measuring Absolute Income Mobility: Lessons from North America and Europe. *American Economic Journal: Applied Economics* 16(2): 1–30. doi:10.1257/app.20210137.
- Mutgan, S. och Mijs, J. J. B. (2023). Income Inequality and Residential Segregation in. *Sociological Science*, 10, 374–402. <https://doi.org/10.15195/v10.a12>.
- Muthitacharoen, A. och Burong, T. (2023). Climbing the Economic Ladder: Earnings Inequality and Intragenerational Mobility among Thai Formal Workers. *Journal of Asian Economics*, 89, 101665.
- Nordin, M. och Bergh, A. (2025). Income and Employment for Immigrants and Immigrant-Dense Neighbourhoods in Sweden 1998–2022. IFN Working Paper No. 1540.
- Roemer, J. E. (1998). *Equality of Opportunity*. Harvard University Press.

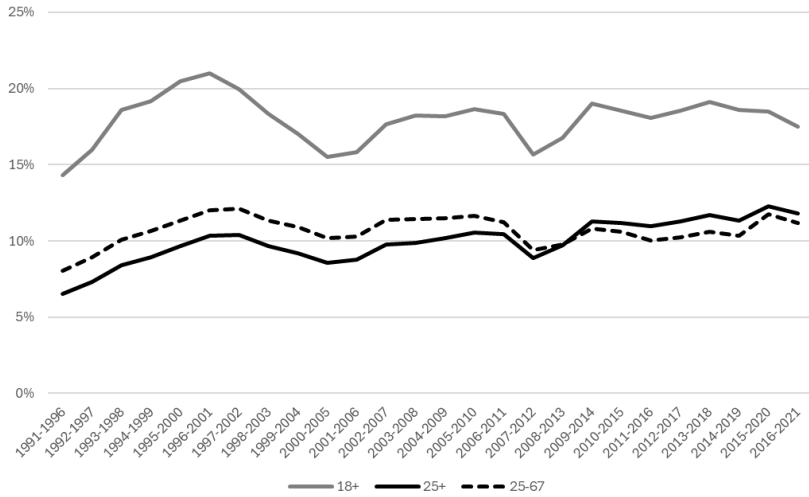
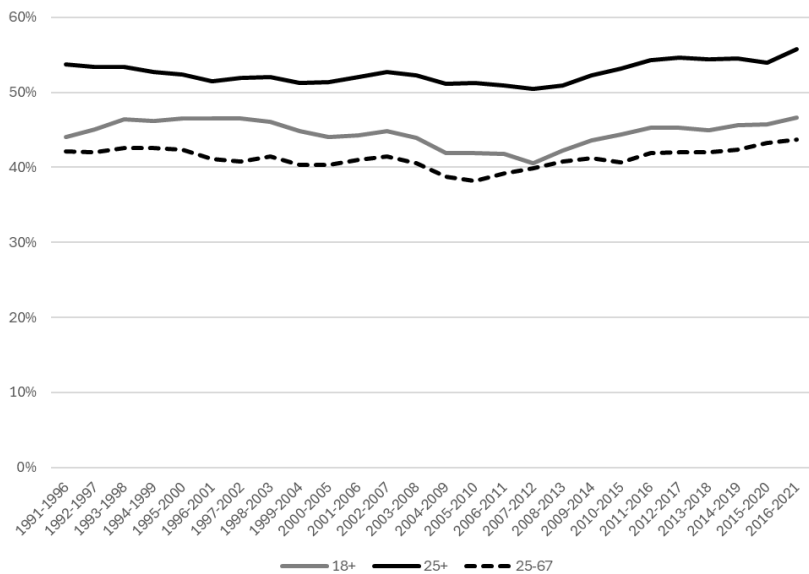
- Roine, J., Vlachos, J. och Waldenström, D. (2009). The Long-Run Determinants of Inequality: What Can We Learn from Top Income Data? *Journal of Public Economics*, 93(7–8), 974–988.
- Roine, J. och Waldenström, D. (2012). On The Role of Capital Gains in Swedish Income Inequality. *Review of Income and Wealth*, 58(3), 569–587. <https://doi.org/10.1111/j.1475-4991.2011.00475.x>.
- Roine, J. och Waldenström, D. (2015). Long Run Trends in the Distribution of Income and Wealth. *Handbook of Income Distribution*, 2A, 469–592.
- SCB (2025a). Inkomströrlighet 2000–2022.
- SCB (2025b). Inkomstfördelningen 1991–2023. Hushållens ekonomi 2025:1.
- Socialstyrelsen (2006). *Social rapport 2006* (Art.nr 2006-111-1).
- Socialstyrelsen (2010). *Social rapport 2010* (Art.nr 2010-3-11).
- Splinter, D. (2022). Income Mobility and Inequality: Adult-Level Measures from the US Tax Data Since 1979. *Review of Income and Wealth*, 68(4), 906–921.
- Splinter, D., Diamond, J. och Bryant, V. (2009). Income Volatility and Mobility: US Income Tax Data, 1999–2007. *Proceedings. Annual Conference on Taxation and Minutes of the Annual Meeting of the National Tax Association*, 102, 1–10.
- Starmans, C., Sheskin, M., Starmans, C., Sheskin, M. och Bloom, P. (2017). Why People Prefer Unequal Societies. *Nature Publishing Group*, 1(April), 1–7.
- Stiglitz, J. E., Sen, A. K. och Fitoussi, J. P. (2009). *Report by the Commission on the Measurement of Economic Performance and Social Progress*. Länk: www.insee.fr/fr/publications-et-services/default.asp?page=dossiers_web/stiglitz/documents-commission.htm.

Appendix A: Utveckling för åldersavgränsningarna 18+ samt 25+²⁷

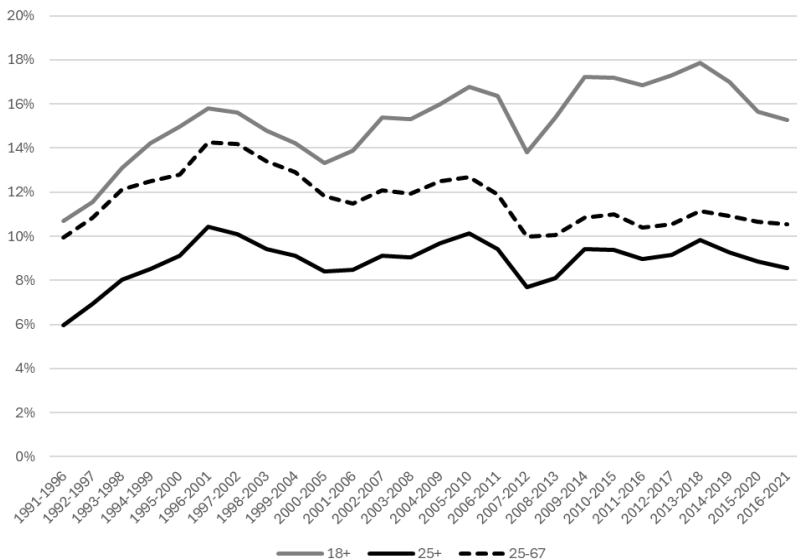
Figur A.1 Låginkomstpersistens för tre olika åldersavgränsningar



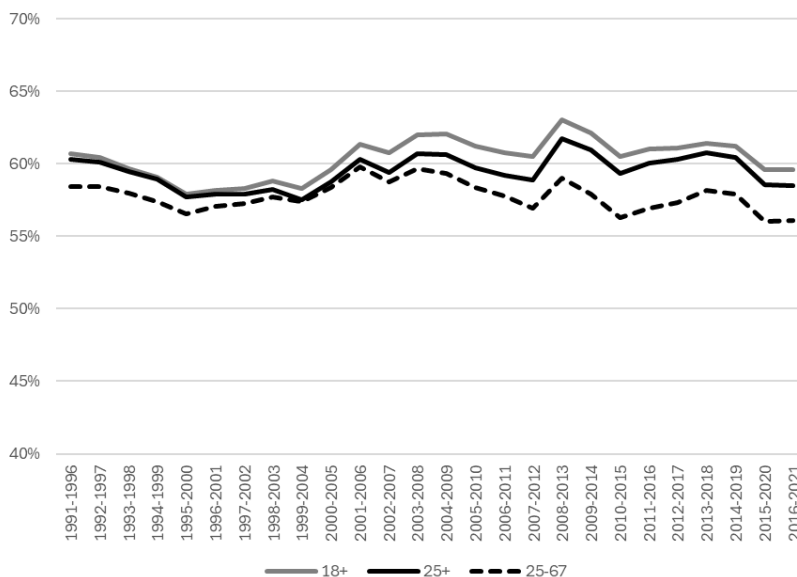
²⁷ I samtliga robusthetsanalyser har decilindelningen gjorts efter populationsavgränsningen.

Figur A.2 Kraftig uppåtrörlighet för tre olika åldersavgränsningar**Figur A.3 Andel i decil 2 som är i decil 2 eller 1 fem år senare, olika åldersavgränsningar**

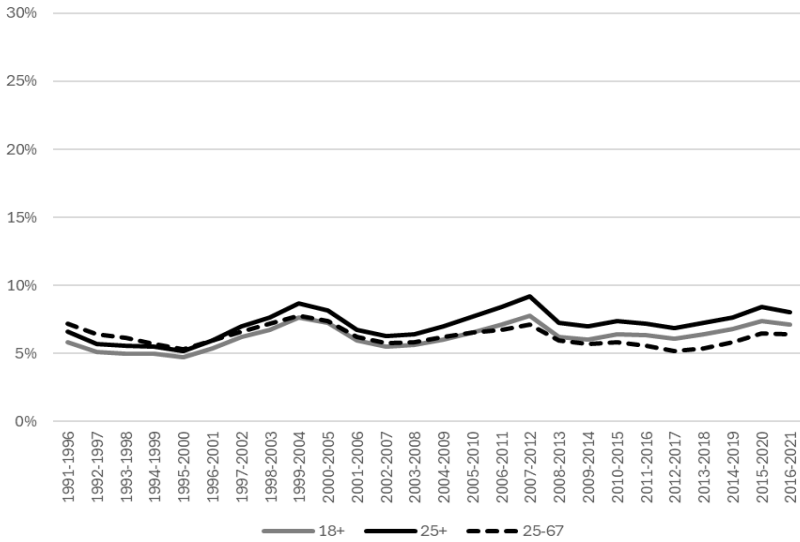
Figur A.4 Andel i decil 2 som är i övre halvan av inkomstfördelningen fem år senare, olika åldersavgränsningar



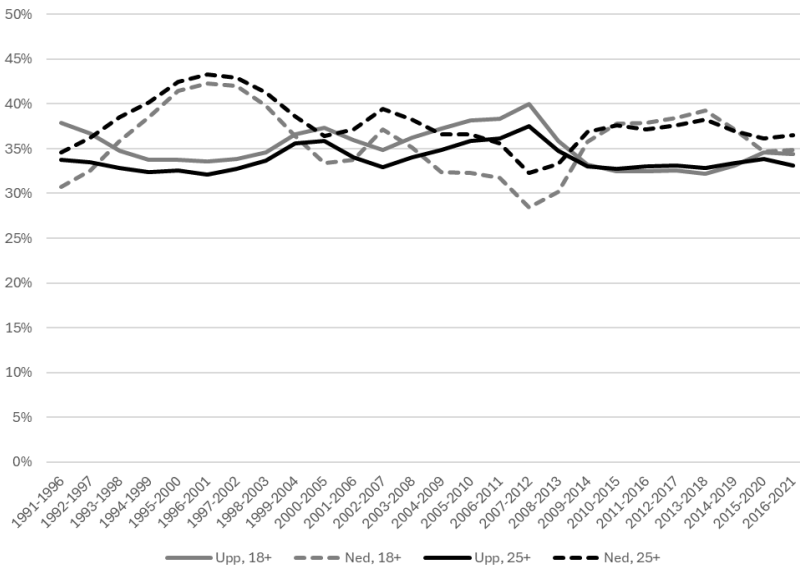
Figur A.5 Toppinkomstpersistens (andel i decil 10 som är i decil 10 fem år senare) för tre olika åldersavgränsningar



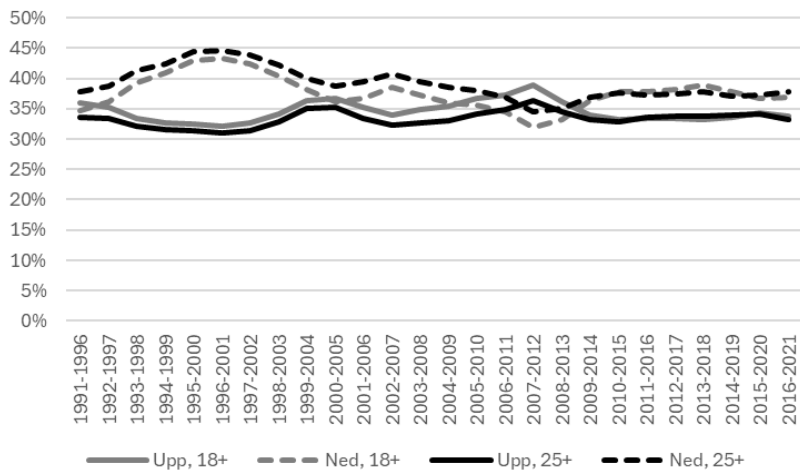
Figur A.6 Kraftigt nedåtrörlighet (andel i decil 10 som fem år senare är i undre halvan), tre olika åldersavgränsningar



Figur A.7 Rörlighet från decil 5 till högre eller lägre decil för åldersavgränsningarna 18+ och 25+

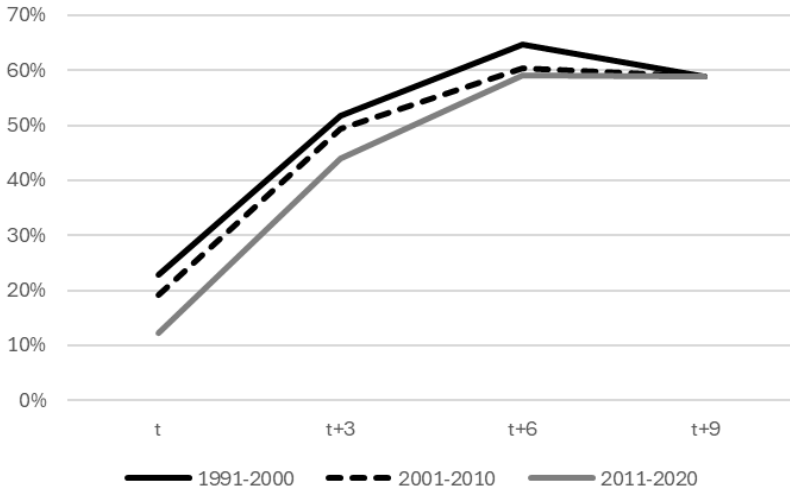


Figur A.8 Rörlighet från decil 6 till högre eller lägre decil för åldersavgränsningarna 18+ och 25+

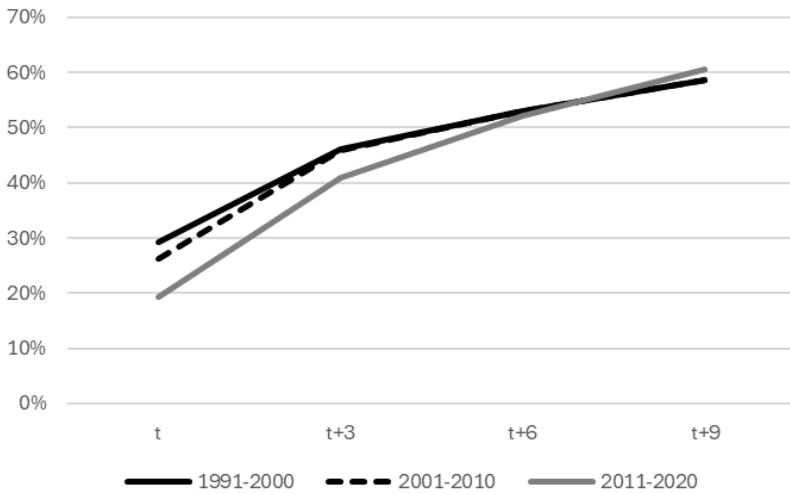


Figur A.9 Inkomst relativt populationsgenomsnittet för individerna i decil 1 vid t under en nioårsperiod efter t

Åldersavgränsning: 18+

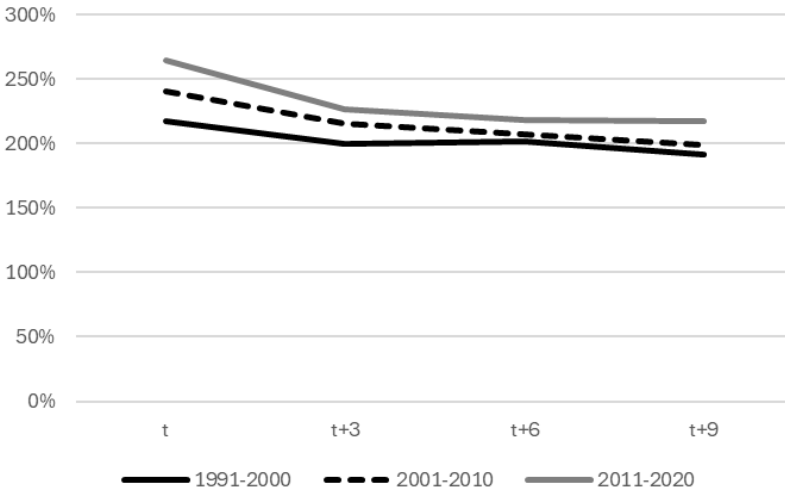


Åldersavgränsning: 25+

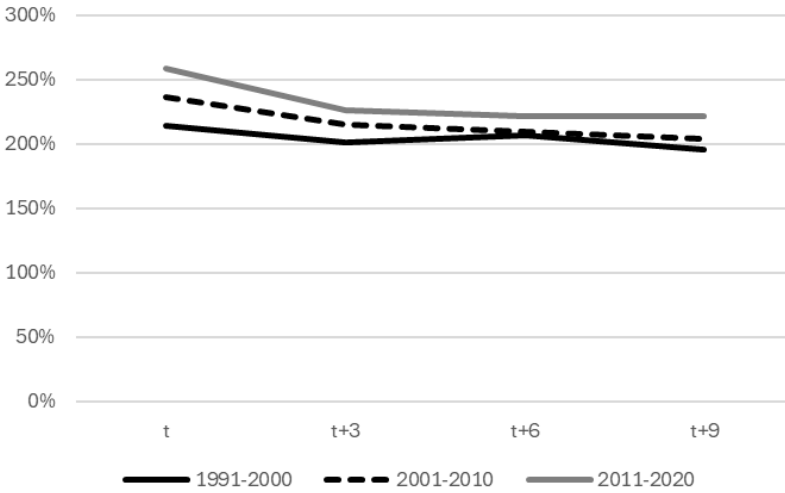


Figur A.10 Inkomst relativt populationsgenomsnittet för individerna i decil 10 vid t under en nioårsperiod efter t

Åldersavgränsning 18+

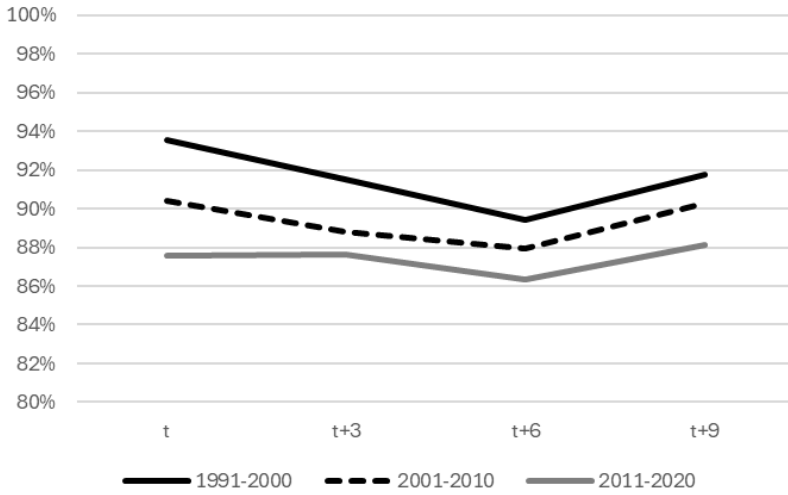


Åldersavgränsning 25+

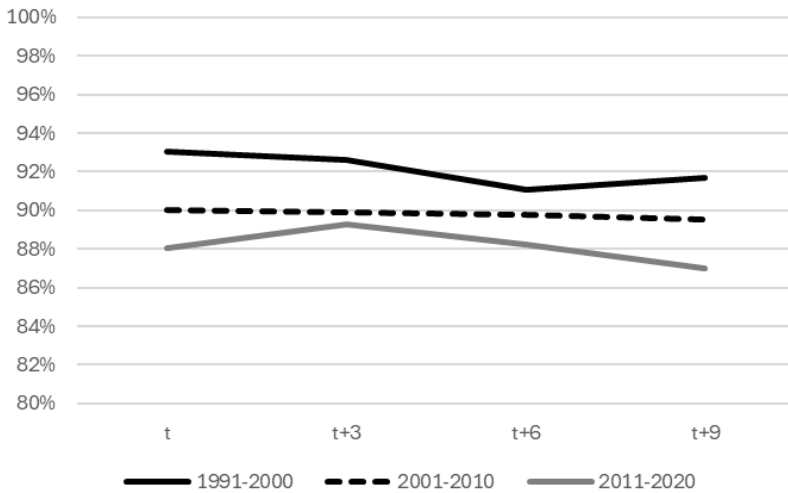


Figur A.11 Inkomst relativt populationsgenomsnittet för individerna i decil 5 och 6 vid t under en nioårsperiod efter t

Åldersavgränsning: 18+.

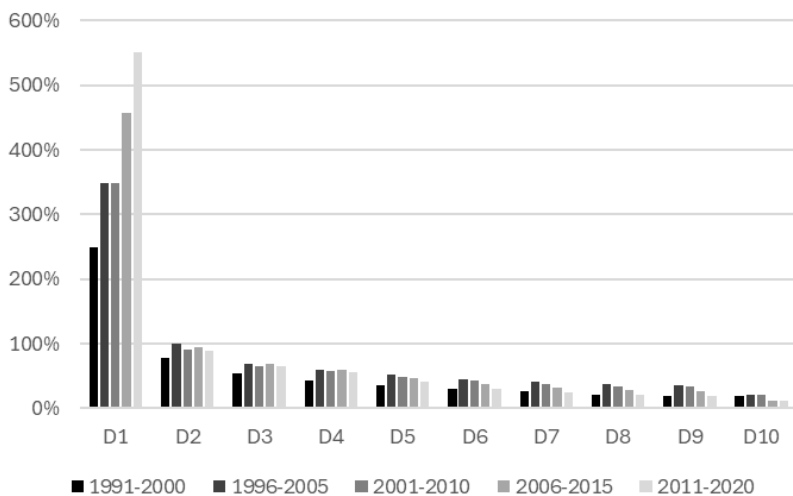


Åldersavgränsning: 25+.

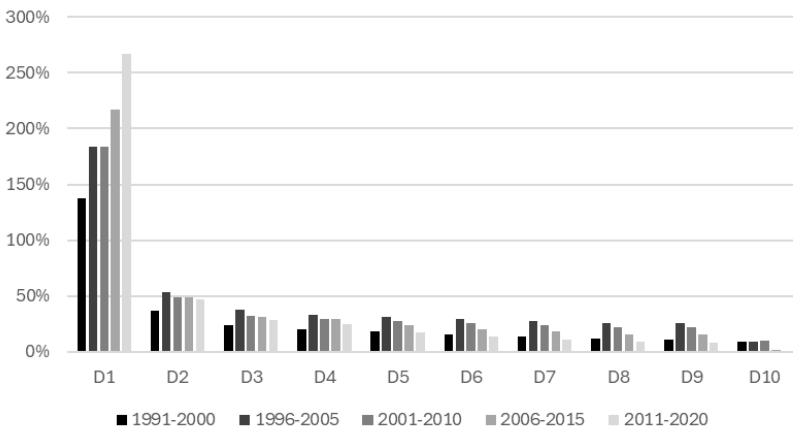


Figur A.12 Real individuell inkomsttillväxt per startdecil under nioårsperioder i procent

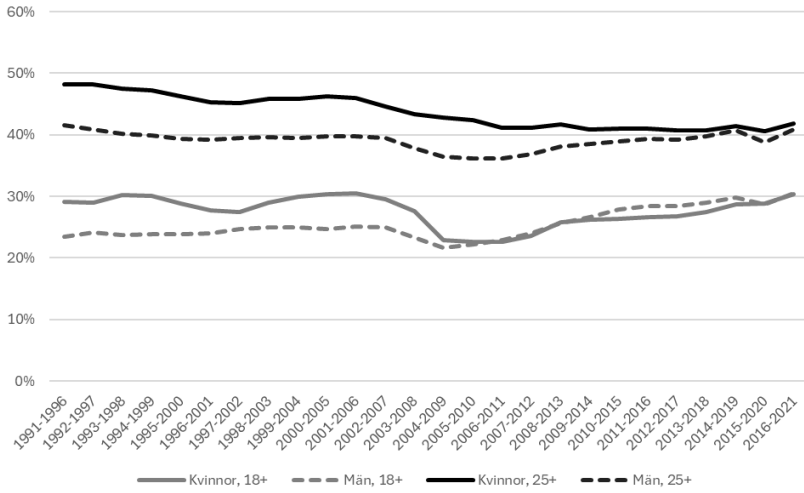
a. 18+



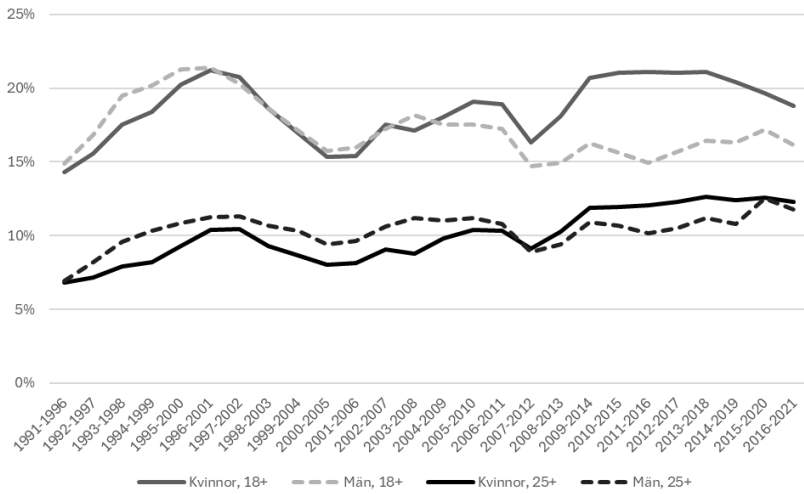
b. 25+



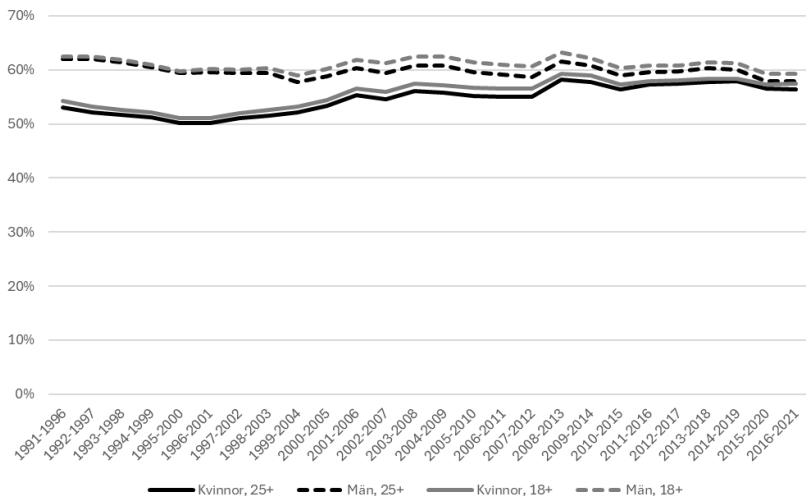
Figur A.13 Låginkomstpersistens för kvinnor och män, 18+ samt 25+



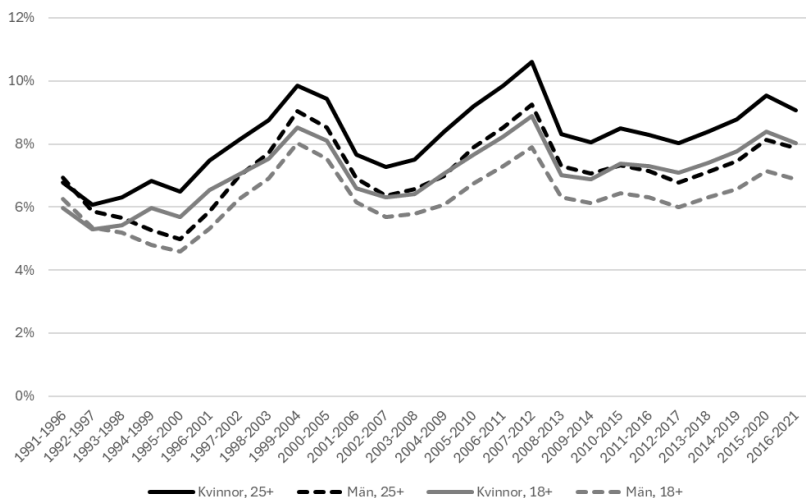
Figur A.14 Kraftig uppåtrollighet för kvinnor och män, 18+ samt 25+



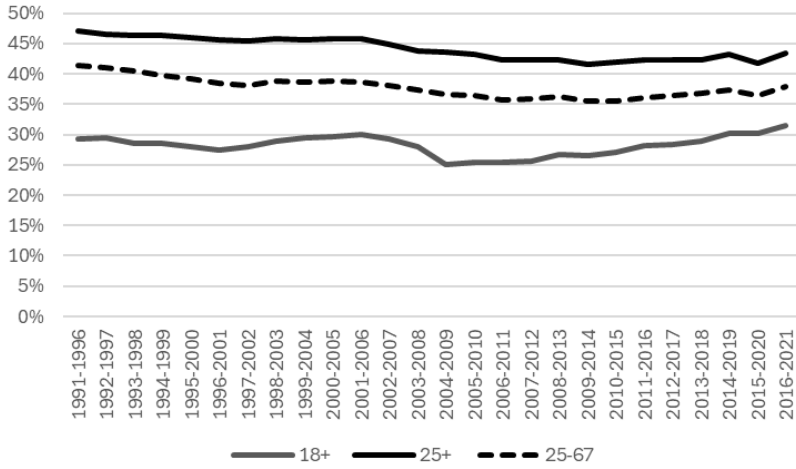
Figur A.15 Höginkomstpersistens för kvinnor och män, 18+ samt 25+



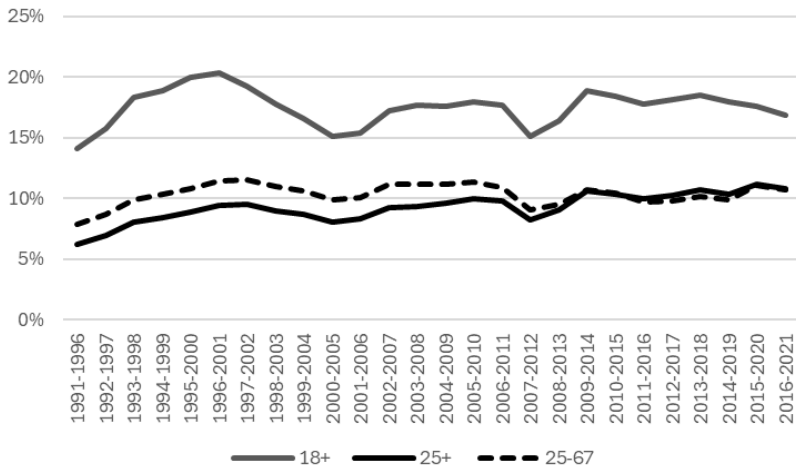
Figur A.16 Kraftig nedåtrörlighet (från decil 10 till undre halvan) för kvinnor och män, 18+ samt 25+



Figur A.17 Låginkomstpersistens i decil 1 när nyanlända exkluderas



Figur A.18 Kraftig uppåttrörlighet från decil 1 när nyanlända exkluderas



Appendix B: Snävare inkomstavgränsningar

Huvudanalysen har genomförts för samtliga folkbokförda. I detta appendix undersöks hur huvudresultaten ändras om populationen snävas in ytterligare. I ett första steg undersöks effekten av att endast inkludera individer med positiv disponibel inkomst. I ett andra steg avgränsas analysen till individer med löneinkomst på 20 000 kronor eller mer. I båda fallen görs avgränsningen innan deciler skapas, vilket innebär att decilgränserna generellt sett flyttas uppåt. Genom att undersöka hur resultaten förändras vid dessa avgränsningar får vi både ett robusthetstest av huvudresultaten och vägledning om vilka processer som är relevanta för att förklara de mönster som beskrivits i rapporten. Robusthetstesten har genomförts för samtliga tre åldersavgränsningar men rapporteras här för avgränsningen 25–67 år. Decilindelningen görs efter populationsavgränsningen.

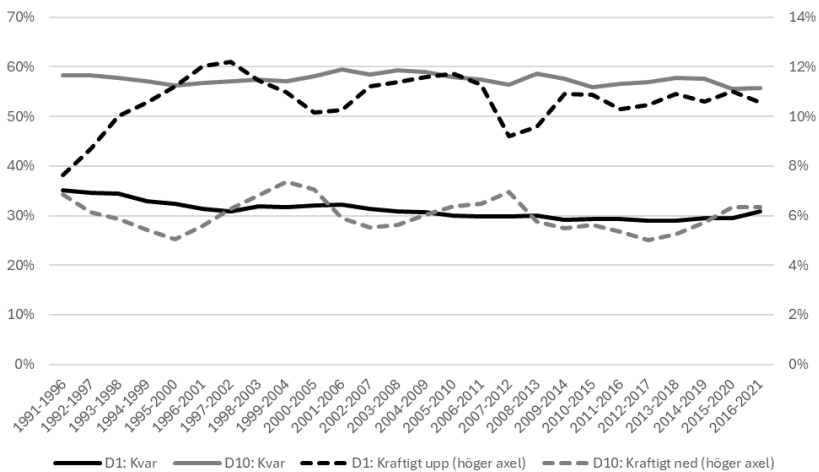
Avgränsningen av analysen till individer med positiv disponibel inkomst minskar analyspopulationens storlek med mindre än 1 procent i början av den studerade tidsperioden, och ungefär 2 procent i slutet av perioden. Avgränsningen till individer med löneinkomst på 20 000 kronor eller mer har betydligt större effekt på analyspopulationen. För åldersavgränsningarna 18+ och 25+ minskar den med ungefär 40 procent, för åldersavgränsningen 25–67 minskar den med drygt 20 procent.

I figur B.1 visar hur persistens och kraftig rörlighet från decil 1 och 10 har utvecklats när analysen avgränsas till individer med positiv disponibel inkomst (hela femårsperioden) för åldersavgränsningen 25–67. Det visar sig att persistensen i decil 1 faller från 35 procent till som lägst 29 procent, för att mot slutet av den studerade tidsperioden åter öka något till 31 procent. Den kraftiga uppåtrörligheten, det vill säga andelen i decil 1 som fem år senare är

i den övre halvan av inkomstfördelningen, ökar inledningsvis från 8 procent och pendlar därefter mellan 10 och 12 procent. Dessa övergripande mönster ligger relativt väl i linje med de mönster som observerades för hela den folkbokförda befolkningen.

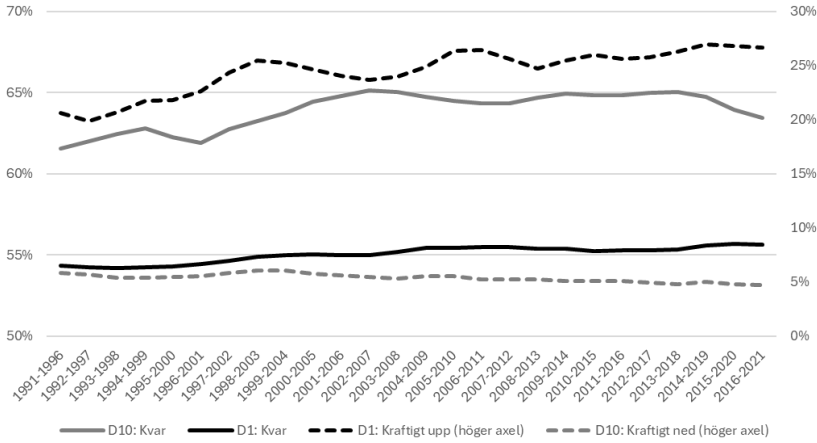
Figur B.1 visar även persistens i, och kraftig nedåtrörlighet från, decil 10. Slutsatsen att toppinkomstpersistensen åtminstone inte har ökat står sig; under perioden minskar andelen som är kvar i decil 10 fem år senare från 58 till 56 procent. Andelen som rör sig från decil 10 till den nedre halvan av inkomstfördelningen pendlar runt 6 procent.

Figur B.1 Persistens och kraftig rörlighet från decil 1 och 10. Avgränsning: 25–67 år med positiva inkomster



Eftersom negativ disponibel inkomst är sällsynt är det förväntat att en avgränsning till positiva inkomster inte förändrar resultaten nämnvärt. I figur B.2 avgränsas analysen ytterligare, till individer med en löneinkomst på 20 000 kronor. Dessa resultat säger alltså något om individer som konsekvent har någon form av arbetsinkomst. Generellt sett är indikatorerna med denna avgränsning mer stabila över tiden. Undantaget är den kraftiga uppåtrörligheten från decil 1 som under tidsperioden ökar från 21 till 27 procent. Det betyder att den ökade uppåtrörligheten inte enbart drivs av individer som initialt saknar eller har extremt låg löneinkomst.

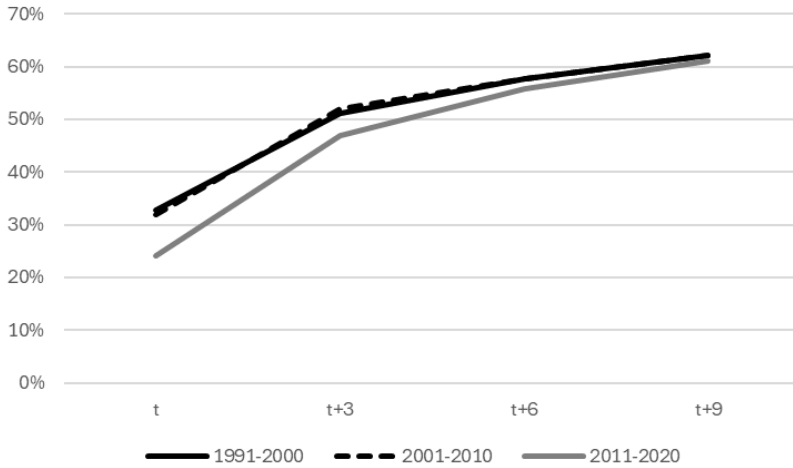
Figur B.2 Persistens och kraftig rörlighet från decil 1 och 10. Avgränsning: 25–67 år med löneinkomst på minst 20 000 kronor



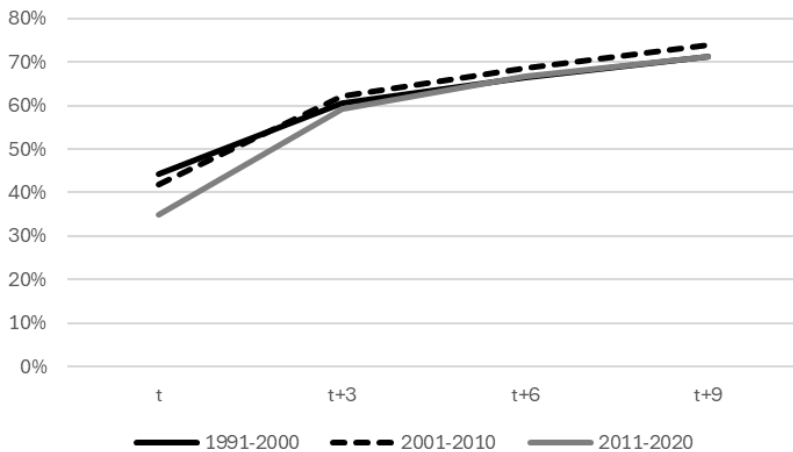
Den relativa inkomstutvecklingen för individer i botten, mitten och toppen av inkomstfördelningen ser också snarlik ut när populationen snävas in. Figur B.3 visar startposition och inkomstutveckling för individerna som är i decil 1 vid periodens början (redovisade som procent av genomsnittsinkomsten för hela populationen det året), när populationen avgränsas till (a) individer med positiv disponibel inkomst eller (b) med löneinkomst på minst 20 000 kronor. Som framgår av figuren är mönstren snarlika. Motsvarande kurvor för mitten och toppen av inkomstfördelningen påverkas nästan inte alls av dessa snävare avgränsningar, och visas därför ej.

Figur B.3 Inkomst relativt populationsgenomsnittet för individerna i decil 1 vid t under en nioårsperiod efter t . Åldersavgränsning: 25–67.

Endast positiva inkomster



Löneinkomst på minst 20 000 kronor

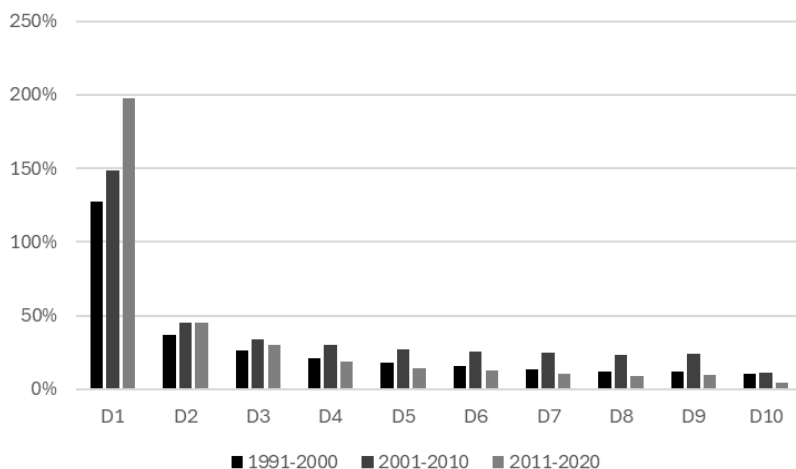


Slutligen visar figur B.4a och B.4b hur den relativa individuella inkomstillväxten under nio år ser ut per startdecil för perioderna 1991–2000, 2001–10 och 2011–20. Som väntat när låga inkomster utsluts är den procentuella tillväxten nu lägre men den för-

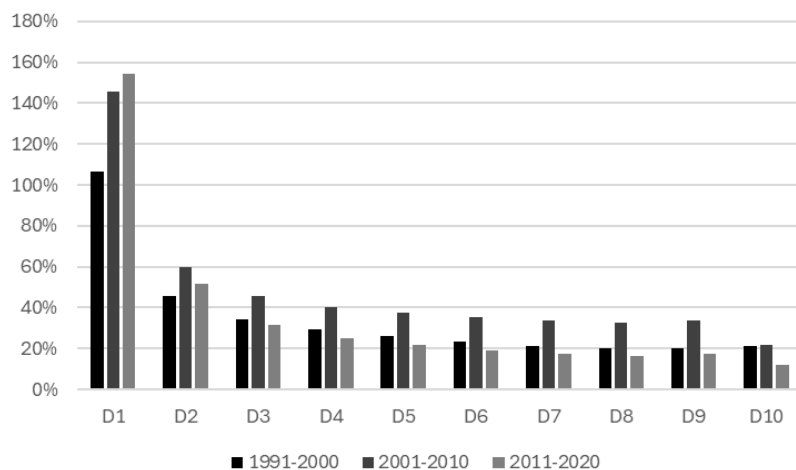
delningsmässiga inkomstillväxtprofilen är väldigt lik den som gäller för hela befolkningen.

Figur B.4 Real inkomstökning per decil under perioderna 1991–2000, 2001–10 och 2011–20 för individerna som befinner sig i decilen vid periodens start. Åldersavgränsning: 25–67

a. Endast positiva inkomster



b. Löneinkomst på minst 20 000 kronor



Förteckning över tidigare rapporter till ESO

2025

- Minsta möjliga motstånd – en ESO-rapport om acceptans för klimatpolitiska styrmedel.
- Algoritmer för allmän nytta: en ESO-rapport om AI, produktivitet och arbetskraftsbehovet i offentlig sektor.
- Raka rör – en ESO-rapport om prisbildning, ägarstrukturer och policyutmaningar på fjärrvärmemarknaden.
- Särskilt utsatta – en ESO-rapport om sambandet mellan etnisk segregation och brottslighet.
- När Sverige säljer – en ESO-rapport om ekonomiska effekter av utländska företagsuppköp.
- Lika barn leka bäst – en ESO-rapport om politisering av kommunchefsposten.
- Innan det är för sent – en ESO-antologi om brottsförebyggande arbete för barn och ung.

2024

- Talande tystnad? En ESO-rapport om självcensur i Sverige.
- I samhällets tjänst? En ESO-rapport om villkoren för forskning och samverkan.
- Goda grannar – en ESO-rapport om grannskapets betydelse för integration.
- Krona på rätt kurs? En ESO-rapport om den svenska valutans utveckling 1993–2024.
- På upplyst grund – en ESO-rapport om myndigheternas remissarbete

2023

- Stability in the Balance – a Report on the Roles of Fiscal and Monetary Policy to the Expert Group on Public Economics.
- Vem bor här? En ESO-rapport om gamla och nya folkräkningar.
- Kriminella på kartan – en ESO-rapport om den organiserade brottslighetens geografi.
- Handel med stor effekt – en ESO-rapport om utrikeshandeln med el.
- Pandemin och pengarna – en ESO-rapport om inkomster, skatter, fördelning och stödåtgärder under covid-19.
- Fritt valt arbete? ESO-rapport om könssegregering i utbildning och yrke.
- Temperaturhöjning i klimatpolitiken – en ESO-rapport om EU:s nya lagstiftning i svensk kontext.
- Karriärer och barriärer – en ESO-rapport om skolgång och etablering för unga med utländsk bakgrund.
- Tuffa tag och tillit – en ESO-rapport om utslussning, eftervård och återfall för dömda till slutna ungdomsvård.
- Bruk och straff – en ESO-rapport om kriminaliseringen av narkotikakonsumtion

2022

- Bakåtblick på vägen fram – en ESO-rapport om etableringsprocessen på svensk arbetsmarknad.
- Tryggare kan ingen vara? En ESO-rapport om socialförsäkringar och välfärdssystem.
- Samspel för stabilitet – en ESO-rapport om rollfördelningen mellan finans- och penningpolitik.

2021

- I en tid av pandemi – en ESO-antologi med samhällsvetenskapliga reflektioner.
- En beklaglig förlust? En ESO-rapport om erfarenheter och lärdomar av arvsskatt.
- Ingen reklam tack – en ESO-rapport om myndigheternas kommunikation.

- Upp till bevis – en ESO-rapport om experiment som underlag för politik.
- Med gemensamma krafter – en ESO-rapport om kommunal avtalssamverkan.
- Ekonomiska krisers dynamik – en ESO-rapport om företagsomställning och strukturomvandling.
- Försörjning med fördröjning – en ESO-rapport om utrikes födda kvinnors etablering på arbetsmarknaden.

2020

- Med framtiden för sig – en ESO-rapport om sociala investeringar.
- Jämställdhet räknas – en ESO-rapport om kvinnors förändrade position i arbetslivet.
- Morot utan piska – en ESO-rapport om stärkta incitament för kommunal effektivitet.
- Spänning på hög nivå – en ESO-rapport om elnätets roll för säkra elleveranser.
- Uppkopplad utbildning – en ESO-rapport om högskolans digitalisering.
- Avgörande mål – en ESO-rapport om sysselsättningspolitiska målformuleringar.
- Vårt framtida skattesystem – en ESO-rapport med förslag på en genomgripande skattereform.

2019

- Lika för alla? En ESO-antologi om skolans likvärdighet.
- Synd och skatt – en ESO-rapport om politiken inom områdena alkohol, tobak och spel.
- Skillnad på marginalen – en ESO-rapport om reformerad inkomstbeskattning.
- Rätt på EU:s sätt – en ESO-rapport om EU-rättens inverkan på svensk skattelagstiftning.
- Klimatmål på villovägar? En ESO-rapport om politiken för utsläppsminskningar i vägtrafiken.
- Stöta på patrull – en ESO-rapport om polisens problemorienterade arbete.

- Pang för pengarna – en ESO-rapport om Sveriges militära materielförsörjning.
- Vem vårdar bäst? En ESO-rapport om svensk sjukhusvård i ett jämförande perspektiv.

2018

- Grundlag i gungning? En ESO-rapport om EU och den svenska offentlighetsprincipen.
- Lönar sig arbete 2.0? En ESO-rapport med fokus på nyanlända.
- Tid för integration – en ESO-rapport om flyktingars bakgrund och arbetsmarknadsetablering.
- Skydda lagom – en ESO-rapport om miljömålet Levande skogar.
- Tänk efter före! En ESO-rapport om samhällsekonomiska konsekvensanalyser.
- Operation digitalisering – en ESO-rapport om hälso- och sjukvården.
- Data i egna händer – en ESO-rapport om personliga hälsokonton.

2017

- Dags för omprövning – en ESO-rapport om styrning av offentlig verksamhet.
- Bygg mer för fler! En ESO-rapport om staten, kommunerna och bostadsbyggandet.
- Ankomst och härkomst – en ESO-rapport om skolresultat och bakgrund.
- Yes box! En ESO-rapport om en ny modell för kapital- och bostadsbeskattning.
- Olika kön, olika lön – en ESO-rapport om diskriminering på arbetsmarknaden.
- Makar som delar på kakan – en ESO-rapport om jämställda pensioner.
- Inspiration för integration – en ESO-rapport om arbetsmarknadspolitik för nyanlända i fem länder.
- Att vara brygga mellan forskning och politik – en festskrift från nya ESO:s 10-årsjubileum.

2016

- Boende med konsekvens – en ESO-rapport om etnisk bostads-segregation och arbetsmarknad.
- Sjukskrivningarnas anatomi – en ESO-rapport om drivkrafterna i sjukförsäkringssystemet.
- När skolan själv får välja – en ESO-rapport om friskolornas etableringsmönster.
- Digitaliseringens dynamik – en ESO-rapport om struktur-omvandlingen i svenskt näringsliv.
- Grön tillväxt under lupp – en ESO-rapport om ett begrepp i tiden.
- Mer än tur i struktur – en ESO-rapport om kommunal effektivitet.
- När det rätta blir det lätta – en ESO-rapport om ”nudging”.

2015

- En ny giv? En ESO-rapport om regleringen av spelmarknaden.
- Maktutövningar under lagarna? En ESO-rapport om trotsiga kommuner.
- En förlorad generation? En ESO-rapport om ungas etablering på arbetsmarknaden.
- Verksamma insatser mot brott? En ESO-rapport om orsak och verkan.
- Familjepolitik för alla? En ESO-rapport om föräldrapenning och jämställdhet.

2014

- Goda år på ålders höst? En ESO-rapport om konkurrens i äldreomsorgen.
- 3:12-Corporations in Sweden: The Effects of the 2006 Tax Reform on Investments, Job Creation and Business Start-ups.
- Företagandets förutsättningar – En ESO-rapport om den svenska ägarbeskattningen.
- Kapital på krita? En ESO-rapport om företagandets finansiering.
- Konkurrens, kontrakt och kvalitet – hälso- och sjukvård i privat regi.

- Hållbara beräkningar – en ESO-rapport om att bedöma den offentliga sektorns finansiella hållbarhet.
- Med nya mått mätt – en ESO-rapport om indikationer på produktivitetsutvecklingen i offentlig sektor.
- Institutionsvård, incitament och information – en ESO-rapport om placering av ungdomar med sociala problem.

2013

- Bäste herren på täppan? En ESO-rapport om bostadsbyggande och kommunala markanvisningar.
- Allmän nytta eller egen vinning? En ESO-rapport om korruption på svenska.
- Var skapas jobben? En ESO-rapport om dynamiken i svenskt näringsliv 1990–2009.
- Transportinfrastrukturens framtida organisering och finansiering.
- Investeringar in blanco? En ESO-rapport om behovet av infrastruktur.
- Bonde söker bidrag – en ESO-rapport om effektivitet i det svenska landsbygdsprogrammet.
- The pension system in Sweden.
- Den offentliga sektorn – en antologi om att mäta produktivitet och prestationer.
- Utvinning för allmän vinning – en ESO-rapport om svenska mineralinkomster.
- Offentlig upphandling eller gröna nedköp? En ESO-rapport om miljöpolitiska ambitioner.

2012

- Svängdörr i staten – en ESO-rapport om när politiker och tjänstemän byter sida.
- En god start – en ESO-rapport om tidigt stöd i skolan.
- Den akademiska frågan – en ESO-rapport om frihet i den högre skolan.
- Income Shifting in Sweden. An empirical evaluation of the 3:12 rules.

- Samhällsekonomi på spåret – en ESO-rapport om att räkna på tunnelbanan.
- Hjälpa eller stjälpa? En ESO-rapport om kontrollfunktionen i arbetslöshetsförsäkringen.
- Lärda för livet? – en ESO-rapport om effektivitet i svensk högskoleutbildning.
- Forskning och innovation – statens styrning av högskolans samverkan och nyttiggörande.

2011

- UD i en ny sats – organisation, ledning och styrning i en globaliserad värld.
- Försvarets förutsättningar – en ESO-rapport om erfarenheter från 20 år av försvarsreformer.
- Kalorier kostar – en ESO-rapport om vikten av vikt.
- Avtalsbestämda ersättningar, andra kompletterande ersättningar och arbetsutbudet.
- Sysselsättning för invandrare – en ESO-rapport om arbetsmarknadsintegration.
- Kollektivtrafik utan styrning.
- Vägval i vården – en ESO-rapport om skillnader och likheter i Norden.
- Att lära av de bästa – en ESO-rapport om svensk skola i ett internationellt forskningsperspektiv.
- Rapport från ett ESO-seminarium – decenniets framtidsfrågor.

2010

- En kår på rätt kurs? En ESO-rapport om försvarets framtida kompetensförsörjning.
- Beskattning av privat pensionssparande.
- Polisens prestationer – En ESO-rapport om resultatstyrning och effektivitet.
- Swedish Tax Policy: Recent Trends and Future Challenges.
- Statliga bidrag till kommunerna – i princip och praktik.
- Revisionen reviderad – en rapport om en kommunal angelägenhet.

- Värden i vården – en ESO-rapport om målbaserad ersättning i hälso- och sjukvården.
- Enkelt och effektivt – en ESO-rapport om grundtrygghet i välfärdssystemen.
- Kåren och köerna. En ESO-rapport om den medicinska professionens roll i styrningen av svensk hälso- och sjukvård.

2009

- Den långsiktiga finansieringen – välfärdspolitikens klimatfråga?
- Regelverk och praxis i offentlig upphandling.
- Invandringen och de offentliga finanserna.
- Fyra dyra fonder? Om effektiv förvaltning och styrning av AP-fonderna.
- Lika skola med olika resurser? En ESO-rapport om likvärdighet och resursfördelning.
- En kår i kläm – Läraryrket mellan professionella ideal och statliga reform ideologier.

2003

- Skolmisslyckande – hur gick det sen?
- Politik på prov – en ESO-rapport om experimentell ekonomi.
- Precooking in the European Union – the World of Expert Groups.
- Förtjänst och skicklighet – om utnämningar och ansvarsutkrävande av generaldirektörer.
- Bostadsbyggandets hinderbana – en ESO-rapport om utvecklingen 1995–2001.
- Axel Oxenstierna – Furstespegel för 2000-talet.

2002

- ”Huru skall statsverket granskas?” – Riksdagen som arena för genomlysning och kontroll.
- What Price Enlargement? Implications of an expanded EU.
- Den svenska sjukan – sjukfrånvaron i åtta länder.
- Att bekämpa mul- och klövsjuka en ESO-rapport om ett brännbart ämne.

- Lärobok för regelnissar – en ESO-rapport om regelhantering vid avregleringar.
- Att hålla balansen – en ESO-rapport om kommuner och budgetdisciplin.
- The School's Need for Resources – A Report on the Importance of Small Classes.
- Klassfrågan – en ESO-rapport om lärartätheten i skolan.
- Staten fick Svarte Petter – en ESO-rapport om bostadsfinansieringen 1985–1993.
- Hoten mot kommunerna – en ESO-rapport om ansvarsfördelning och finansiering i framtiden.

2001

- Mycket väsen för lite ull – en ESO-rapport om partnerskapen i de regionala tillväxtavtalen.
- I rikets tjänst – en ESO-rapport om statliga kårer.
- Rättvisa och effektivitet – en ESO-rapport om idéanalys.
- Nya bud – en ESO-rapport om auktioner och upphandling.
- Betyg på skolan – en ESO-rapport om gymnasieskolorna.
- Konkurrens bildar skola – en ESO-rapport om friskolornas betydelse för de kommunala skolorna.
- Priset för ett större EU – en ESO-rapport om EU:s utvidgning.

2000

- Att granska sig själv – en ESO-rapport om den kommunala miljötillsynen.
- Bra träffbild, fast utanför tavlan – en ESO-rapport om EU:s strukturpolitik.
- Utbildningens omvägar – en ESO-rapport om kvalitet och effektivitet i svensk utbildning.
- En svartvit arbetsmarknad? – en ESO-rapport om vägen från skola till arbete.
- Privilegium eller rättighet? – en ESO-rapport om antagningen till högskolan
- Med många mått mätt – en ESO-rapport om internationell benchmarking av Sverige.

- Kroppen eller knoppen? – en ESO-rapport om idrotts-gymnasierna.
- Studiebidraget i det långa loppet.
- 40-talisternas uttåg – en ESO-rapport om 2000-talets demo-grafiska utmaningar.

1999

- Dagens och drivkrafter – en ESO-rapport om 2000-talets demografiska utmaningar.
- Återvinning utan vinning – en ESO-rapport om sopor.
- En akademisk fråga – en ESO-rapport om rankning av C-upp-satser.
- Hederlighetens pris – en ESO-rapport om korruption.
- Samhällets stöd till de äldre i Europa – en ESO-rapport om fördelningspolitik och offentliga tjänster.
- Regionalpolitiken – en ESO-rapport om tro och vetande.
- Att snubbla in i framtiden – en ESO-rapport om statlig om-vandling och avveckling.
- Att reda sig själv – en ESO-rapport om rederier och subventioner.
- Bostad sökes – en ESO-rapport om de hemlösa i folkhemmet.
- Att ta sig ton – en ESO-rapport om svensk musikexport 1974–1999.
- Med backspegeln som kompass – en ESO-rapport om stabiliseringspolitiken som läroprocess.
- Med backspegeln som kompass – ett ESO-seminarium om stabiliseringspolitik som läroprocess.

1998

- Staten och bolagskapitalet – om aktiv styrning av statliga bolag.
- Kommittéerna och bofinken – kan en kommitté se ut hur som helst?
- Regeringskansliet inför 2000-talet – rapport från ett ESO-seminarium.
- Att se till eller titta på – om tillsynen inom miljöområdet.
- Arbetsförmedlingarna – mål och drivkrafter.
- Kommuner Kan! Kanske! – om kommunal välfärd i framtiden.

- Vad kostar en ren? – en ekonomisk och politisk analys.

1997

- Fisk och Fusk – Mål, medel och makt i fiskeripolitiken.
- Ramar, regler, resultat – vem bestämmer över statens budget?
- Lönar sig arbete?
- Egenföretagande och manna från himlen.
- Jordbruksstödet – efter Sveriges EU-inträde.

1996

- Kommunerna och decentraliseringen – Tre fallstudier.
- Novemberrevolutionen – om rationalitet och makt i beslutet att avreglera kreditmarknaden 1985.
- Kan myndigheter utvärdera sig själva?
- Nästa steg i telepolitiken.
- Reglering som spel – Universiteten som förebild för offentliga sektorn?
- Hur effektivt är EU:s stöd till forskning och utveckling? – En principdiskussion.

1995

- Kapitalets rörlighet Den svenska skatte- och utgiftsstrukturen i ett integrerat Europa.
- Generationsräkenskaper.
- Invandring, sysselsättning och ekonomiska effekter.
- Hushållning med knappa naturresurser Exemplet sportfiske.
- Kostnader, produktivitet och måluppfyllelse för Sveriges Television AB.
- Vad blev det av de enskilda alternativen? En kartläggning av verksamheten inom skolan, vården och omsorgen.
- Hushållning med knappa naturresurser Exemplet allemansrätten, fjällen och skotertrafik i naturen.
- Företagsstödet Vad kostar det egentligen?
- Försvarets kostnader och produktivitet.

1994

- En effektiv försvarspolitik? Fredsvinst, beredskap och återtagning.
- Skatter och socialförsäkringar över livscykeln En simuleringsmodell.
- Nettokostnader för transfereringar i Sverige och några andra länder.
- Fördelningseffekter av offentliga tjänster.
- En Social Försäkring.
- Valfrihet inom skolan Konsekvenser för kostnader, resultat och segregation.
- Skolans kostnader, effektivitet och resultat En branschstudie.
- Bensinskatteförändringens effekter.
- Budgetunderskott och statsskuld Hur farliga är de?
- Den svenska insolvensrätten Några förslag till förbättringar inom konkurshanteringen m.m.
- Det offentliga stödet till partierna Inriktning och omfattning.
- Den offentliga sektorns produktivitetsutveckling 1980–1992.
- Kvalitet och produktivitet – Teori och metod för kvalitetsjusterande produktivitetmått.
- Kvalitets- och produktivitetens utvecklingen i sjukvården 1960–1992.
- Varför kulturstöd? Ekonomisk teori och svensk verklighet.
- Att rädda liv Kostnader och effekter.

1993

- Idrott åt alla? Kartläggning och analys av idrottsstödet.
- Social Security in Sweden and Other European Countries Three Essays.
- Lönar sig förebyggande åtgärder? Exempel från hälso- och sjukvården och trafiken.
- Hur välja rätt investeringar i transportinfrastrukturen?
- Presstödet effekter en utvärdering.

1992

- Statsskulden och budgetprocessen.
- Press och ekonomisk politik tre fallstudier.

- Kommunerna som företagsägare – aktiv koncernledning i kommunal regi.
- Slutbudsmetoden ett sätt att lösa tvister på arbetsmarknaden utan konflikter.
- Hur bra är vi? Den svenska arbetskraftens kompetens i internationell belysning.
- Statliga bidrag motiv, kostnader, effekter?
- Vad vill vi med socialförsäkringarna?
- Fattigdomsfällor.
- Växthuseffekten slutsatser för jordbruks-, energi- och skattepolitiken.
- Frihandeln ett hot mot miljöpolitiken eller tvärtom?
- Skatteförmåner och särregler i inkomst- och mervärdesskatten.

1991

- SJ, Televerket och Posten bättre som bolag?
- Marginaleffekter och tröskeleffekter barnfamiljerna och barnomsorgen.
- Ostyriga projekt att styra stora kommunala satsningar.
- Prestationsbaserad ersättning i hälso- och sjukvården vad blir effekterna?
- Skogspolitik för ett nytt sekel.
- Det framtida pensionssystemet två alternativ.
- Vad kostar det? Prislister för statliga tjänster.
- Metoder i forskning om produktivitet och effektivitet med tillämpningar på offentlig sektor.
- Målstyrning och resultatuppföljning i offentlig förvaltning.

1990

- Läkemedelsförmånen.
- Sjukvårdskostnader i framtiden vad betyder åldersfaktorn?
- Statens dolda kapital. Aktivt ägande: exemplet Vattenfall.
- Skola? Förskola? Barnskola?
- Bostadskarriären som en förmögenhetsmaskin.

1989

- Arbetsmarknadsförsäkringar.
- Hur ska vi få råd att bli gamla?
- Kommunal förmögenhetsförvaltning i förändring – city-kommunerna Stockholm, Göteborg och Malmö.
- Bostadsstödet – alternativ och konsekvenser.
- Produktivitetmätning av folkbibliotekens utlåningsverksamhet.
- Statsbidrag till kommuner: allt på en check eller lite av varje? En jämförelse mellan Norge och Sverige.
- Vad ska staten äga? De statliga företagen inför 90-talet.
- Beställare-utförare – ett alternativ till entreprenad i kommuner.
- Lönestrukturen och den "dubbla obalansen" – en empirisk studie av löneskillnader mellan privat och offentlig sektor.
- Hur man mäter sjukvård – exempel på kvalitet- och effektivitetmätning.

1988

- Vad kan vi lära av grannen? Det svenska pensionssystemet i nordisk belysning.
- Kvalitet och kostnader i offentlig tjänsteproduktion.
- Alternativ i jordbrukspolitiken.
- Effektiv realkapitalanvändning i kommuner och landsting.
- Hur stor blev tvåprocentaren? Erfarenheten från en besparings-teknik.
- Subventioner i kritisk belysning.
- Prestationer och belöningar i offentlig sektor.
- Produktivitetsutveckling i kommunal barnomsorg.
- Från patriark till part – spelregler och lönepolitik för staten som arbetsgivare.
- Kvalitetsutveckling inom den kommunala barnomsorgen.

1987

- Integrering av sjukvård och sjukförsäkring.
- Produktkostnader för offentliga tjänster – med tillämpningar på kulturområdet.
- Kvalitetsutvecklingen inom den kommunala äldreomsorgen 1970–1980.

- Vägar ut ur jordbruksregleringen – några idéskisser.
- Att leva på avgifter – vad innebär en övergång till avgiftsfinansiering?

1986

- Offentliga utgifter och sysselsättning.
- Produktions-, kostnads-, och produktivitet utveckling inom den offentliga finansierade utbildningssektorn 1960–1980.
- Socialbidrag. Bidragmottagarna: antal och inkomster. Socialbidragen i bidragssystemet.
- Regler och teknisk utveckling.
- Kostnader och resultat i grundskolan – en jämförelse av kommuner.
- Offentliga tjänster – sökarljus mot produktivitet och användare.
- Svensk inkomstfördelning i internationell jämförelse.
- Byråkratiseringstendenser i Sverige.
- Effekter av statsbidrag till kommuner.
- Effektivare sjukvård genom bättre ekonomistyrning.
- Samhällsekonomiskt beslutsunderlag – en hjälp att fatta bättre beslut.
- Produktions-, kostnads- och produktivitet utveckling inom armén och flygvapnet 1972–1982.

1985

- Egen regi eller entreprenad i kommunal verksamhet – möjligheter, problem och erfarenheter.
- Sociala avgifter – problem och möjligheter inom färdtjänst och hemtjänst.
- Skatter och arbetsutbud.
- Produktions-, kostnads- och produktivitet utveckling inom vägsektorn.
- Organisationer på gränsen mellan privat och offentlig sektor – förstudie.
- Frivilligorganisationer alternativ till den offentliga sektorn?
- Transfereringar mellan den förvärvsarbetande och den äldre generationen.

- Produktions-, kostnads- och produktivitet utveckling inom den sociala sektorn 1970–1980.
- Produktions-, kostnads- och produktivitet utveckling inom offentligt bedriven hälso- och sjukvård 1960–1980.
- Statsskuldräntorna och ekonomin effekter på den samlade efterfrågan i samhället.

1984

- Återkommande kostnads- och prestationsjämförelser – en metod att främja effektivitet i offentlig tjänsteproduktion.
- Parlamentet och statsutgifterna hur finansmakten utövas i nio länder.
- Transfereringar och inkomstskatt samt hushållens materiella standard.
- Marginella expansionsstöd ekonomiska och administrativa effekter.
- Är subventioner effektiva?
- Konstitutionella begränsningar i riksdagens finansmakt – behov och tänkbara utformningar.
- Perspektiv på budgetunderskottet, del 4. Budgetunderskott, utlandsupplåning och framtida konsumtionsmöjligheter. Budgetunderskott, efterfrågan och inflation.
- Vem utnyttjar den offentliga sektorns tjänster.

1983

- Administrationskostnader för våra skatter.
- Fördelningseffekter av kommunal barnomsorg.
- Perspektiv på budgetunderskottet, del 3. Budgetunderskott, portföljeval och tillgångsmarknader. Modellsimuleringar av offentliga besparingar m.m.
- Produktivitet i privat och offentliga tandvård.
- Generellt statsbidrag till kommuner – modellskisser.
- Administrationskostnader för några transfereringar.
- Driver subventioner upp kostnader – prisbildningseffekter av statligt stöd.
- Minskad produktivitet i offentlig sektor – en studie av patent- och registreringsverket.

- Perspektiv på budgetunderskottet, del 2. Fördelningseffekter av budgetunderskott. Hushållsekonomi och budgetunderskott.
- Enhetligt barnstöd? några variationer på statligt ekonomiskt stöd till barnfamiljer.
- Staten och kommunernas expansion några olika styrmedel.

1982

- Ökad produktivitet i offentlig sektor – en studie av de allmänna domstolarna.
- Offentliga tjänster på fritids-, idrotts- och kulturområdena.
- Perspektiv på budgetunderskottet, del 1. Budgetunderskottens teori och politik. Statens budgetfinansiering och penningpolitiken.
- Inkomstomfördelningseffekter av livsmedelssubventioner. Perspektiv på besparingspolitiken.