

## 5. *Arbetskraftens fria rörlighet i Europa*

En fri arbetsmarknad är en av EG:s hörnpelare. Redan i Romfördraget från 1957 nämns behovet av fri rörlighet och att gemenskapen skall ha som målsättning att underlätta arbetskraftens rörlighet mellan länderna. Arbetet för den fria rörligheten kom emellertid att i mycket få stå i skuggan för tullunionen, den gemensamma marknaden, den gemensamma jordbrukspolitiken m.m. och det dröjde ända till 1968 innan fri rörlighet kunde sägas vara formellt införd.

Även om den fria rörligheten var formellt införd i slutet av 1960-talet var det svårt att i realiteten få till stånd en fungerande arbetsmarknad över gränserna. Inte ens idag kan vi säga att EG-området fungerar väl som en fri arbetsmarknad. Flera orsaker finns till dessa svårigheter. EG:s regler för den fria rörligheten var länge sådana att rörligheten knappast underlättades. Man hade t.ex. inga gemensamma regler för hur examina skulle värderas, vilket skapade en betydande osäkerhet hos arbetsgivare inför att anställa arbetskraft från andra EG-länder. Ett annat betydande hinder låg i svårigheterna för medföljande familjemedlemmar att få arbete.

Skapandet av den inre marknaden, eller 1992-programmet, syftade bl.a. till att avhjälpa dessa brister. Vid inträdet till 1993 kom också Spanien och Portugal att formellt omfattas av den fria rörligheten för arbetskraft och därmed hade det skapats en fri arbetsmarknad inom EG som omfattar ca 140 miljoner löntagare. Men även om regler utformas så att rörligheten stimuleras, innebär inte detta att löntagare är

lättroliga mellan EG:s medlemsländer. Det kommer att dröja länge innan det uppfattas som lika naturligt att flytta över landgränser som att flytta inom det egna hemlandet. För att detta skall bli fallet måste kulturella, språkliga m.fl. långsiktiga hinder överkommas. Språkproblem inom många yrken, skepsis mot utländska examina m.m. kan också göra att arbetsgivare under en lång tid framåt i många fall kommer att föredra inhemsk arbetskraft framför utländsk.

Principen om likabehandling av invandrad och inhemsk arbetskraft är av avgörande betydelse för att den fria rörligheten skall vara reell. Likabehandlingsprincipen är definierad för följande kategorier: arbetssökande, anställda personer, arbetslösa och f.d. anställda. Rättigheterna som följer med den fria rörligheten varierar beroende på vilken grupp man tillhör. De viktigaste reglerna, och de som här är av störst intresse, är de som gäller för gruppen arbetssökande. För denna grupp innebär den fria rörligheten primärt en rättighet att söka faktiskt utbudna anställningar i annat medlemsland. Är man kontrakterad för anställning innan man lämnat hemlandet betraktas man som tillhörande arbetskraften även om anställningen inte påbörjats och därmed har man inreserätt till värdlandet. Arbetssökande utan kontrakt har emellertid också rätt att resa in i annat EG-land och därefter söka arbete. Man har då rätt att uppehålla sig där, dock enbart i tre månader, och om man ej funnit arbete kan värdlandet kräva att man lämnar landet.<sup>1</sup>

De nordiska länderna har lång erfarenhet av fri arbetskraftsrörlighet då den fria nordiska arbetsmarknaden etablerades redan 1954. För Danmark utvidgades den fria arbetsmarknaden i och med inträdet i EG 1973. För övriga nordiska länder, och för den delen övriga EFTA-länder utom Schweiz, utvidgas arbetsmarknaden inte av EG-medlemskapet utan är redan en följd av EES-avtalet som väntas träda i kraft under 1993.<sup>2</sup> EES-avtalet innebär för Sverige en utvidgning av arbetsmarknaden från att idag omfatta de nordiska länderna till hela det europeiska ekonomiska samarbetsområdet, dvs. hela EG och EFTA-området, exklusive Schweiz. Detta omfattar idag 18 länder och en total arbetsmarknad om ca 155 miljoner löntagare.<sup>3</sup>

När EES-avtalet träder i kraft gäller fri rörlighet för arbetskraft mellan de 18 länderna i det europeiska ekonomiska samarbetsområdet. Någon diskriminering får ej förekomma och alla anställningsvillkor måste vara desamma för anställda oavsett nationalitet. Dock kommer den nordiska gemensamma arbetsmarknaden att finnas kvar, vilket innebär att nordbors rättigheter kan skilja sig något från medborgares från övriga EES-området. All form av ekonomisk politik, inklusive arbetsmarknadspolitik och regionalpolitik, kommer att kunna bestå och vara det enskilda medlemslandets ensak så länge politiken inte innebär att utländsk arbetskraft eller utländska företag diskrimineras.

Den fria rörligheten innebär inte att vilken medborgare som helst i ett EES-land har rätt att flytta till ett annat land. Rätten är begränsad till de EES-medborgare som också är arbetstagare och det är således inte fråga om fri invandring. Men för att arbetskraftsrörligheten skall vara reell måste den i berörda fall också omfatta arbetstagarens familj. Familjens rättigheter följer således med arbetstagaren och innebär framför allt inrese rätt och rätt att bosätta sig hos arbetstagaren.<sup>4</sup>

Under vissa förhållanden kan ett EES-land neka personer från andra EES-länder tillträde. Detta gäller t.ex. när en person är ett hot mot allmän ordning eller säkerhet eller utnyttjat sociala förmåner utan att kvalifikationerna för detta är uppfyllda. Vidare sätter folkhälsan vissa begränsningar på inrese rätten. Begränsningarna här gäller allvarliga smittsjukdomar, mentala störningar eller tungt narkotikamissbruk. Avvikelse från likabehandlingsprincipen kan tillåtas för t.ex. försvarsverksamhet eller annan verksamhet där statens allmänna intressen måste skyddas. Den fria rörligheten kan också begränsas då ett EES-land hamnar i allvarliga arbetsmarknadsstörningar.

Det bör här också påpekas att de enskilda länderna bibehåller en egen invandringspolitik gentemot icke-EES-länder. För EG-länderna föreligger en viktig principiell skillnad mellan arbets- och varumarknaderna. För varumarknaderna behåller EG en gemensam tullmur utåt mot samtliga andra länder medan man för arbetsmarknaderna inte bedriver nå-

gon gemensam politik mot länder utanför EES.

Det bör ha framkommit av ovanstående att för Sveriges vidkommande är en övergång till fri arbetskraftsrörlighet primärt en fråga om EES-avtalets ikraftträdande och inte en fråga om EG-medlemskapet. Även om ett medlemskap kan komma att knyta länderna samman ytterligare, vilket eventuellt kan öka rörligheten, är det trots allt EES-avtalet som, formellt och reellt, är det avgörande steget. Motsvarande förhållanden gäller också för de övriga tre friheterna, dvs. de som berör fri handel med varor, fria kapitalrörelser och fri handel med tjänster.

## Rörligheten inom EG

Trots den avveckling av hindren för flyttningar som skett inom EG har rörligheten mellan de länder som hittills har omfattats av den fria rörligheten varit förvånansvärt låg och de facto fallit under de senaste 20 åren. Men i och med att Spanien och Portugal nu omfattas av den fria rörligheten kan man svårligen hävda att rörligheten totalt sett skulle vara låg inom EG-området. Medan flödena av arbetskraft alltid har varit mycket små mellan de traditionella EG-länderna såsom Tyskland, Storbritannien och Frankrike, har det förekommit betydande arbetskraftsflyttningar från Portugal, Spanien och Grekland till Tyskland, Frankrike och andra mellaneuropeiska länder. I synnerhet har många portugiser funnit sin utkomst i södra Frankrike. Betydande reallöneskillnader mellan de sydeuropeiska länderna och Mellan-europa har lockat stora mängder arbetskraft från söder till norr.

Även 1970- och 80-talens utdragna lågkonjunkturer kom att bidra till låg rörlighet. Hög arbetslöshet ger visserligen incitament för arbetslösa med låg arbetslöshetsersättning att flytta, men hög arbetslöshet är samtidigt ofta förknippad med få lediga jobb, varför migrationen ändå är låg. När mer normala konjunkturer återkommer finns det anledning att tro att rörligheten stiger.

Vidare har de rika EG-länderna, och EFTA-länderna, en



rad institutionella regler på t.ex. arbets- och bostadsmarknaden som hämmar arbetskraftsrörligheten såväl inom som mellan länderna.<sup>5</sup> Många av dessa regler har dock förändrats i och med att den inre marknaden etablerats varför dessa inte längre behöver utgöra något hinder för rörligheten.

I tabell 5.1 visas antalet utländska medborgare i absoluta tal och som procent av befolkningen i ett antal europeiska länder för åren 1950, 1970, 1982 och 1990. Antalet utländska medborgare, oavsett nationalitet, har under efterkrigstiden ungefär tredubblats i hela Europa och uppgår idag till ungefär 16 miljoner människor. Invandrarna är koncentrerade till ett begränsat antal länder; Tyskland, Frankrike, Storbritannien, Schweiz, Belgien och Nederländerna har tagit emot mellan 70 och 80 procent av alla immigranter sedan 1950.

Tabell 5.1. Antalet utländska medborgare bosatta i utvalda europeiska länder. I tusental och som procent av befolkningen. 1950, 1970, 1982 och 1990.

	1950		1970		1982		1990	
	Antal	%	Antal	%	Antal	%	Antal	%
Belgien	368	4,3	696	7,2	886	9,0	881	8,9
Danmark					102	2,0	151	2,9
Finland	11	0,3	6	0,1	12	0,3	26	0,5
Frankrike	1 765	4,1	2 621	5,3	3 680	6,8	3 608	6,4
Grekland	11	0,4	93	1,1	260	2,7	173	1,7
Irland					69	2,0	81	2,3
Italien	47	0,1			312	0,5	781	1,4
Luxemburg	29	9,9	63	18,4	96	26,3	117	30,9
Nederländer.	104	1,1	255	2,0	538	3,8	642	4,3
Norge	16	0,5			86	2,1	144	3,5
Portugal	21	0,3			64	0,6	108	1,1
Schweiz	285	6,1	1 080	17,2	960	15,0	1 245	18,0
Spanien	93	0,3	291	0,9	418	1,1	408	1,0
Storbrit.					1 638	3,1	1 894	3,3
Sverige	124	1,8	411	5,1	406	4,9	484	5,6
Tyskland	568	1,1	2 977	4,9	4 667	7,6	4 846	7,7
Österrike	323	4,7	212	2,8	291	4,2	413	5,3
Europa (Uppsk. i miljoner)	5,1		10,2		14,5		16,0	

Små länder såsom Luxemburg och Liechtenstein har mycket stora andelar utländsk befolkning, ca 30 procent. I ett stort antal länder såsom Belgien, Tyskland, Frankrike, Sverige, Österrike och Nederländerna varierar andelen mellan 4 och 9 procent, andelar som historiskt sett är mycket höga.

Inom EG-området har flyttströmmarna i stort gått från söder till norr. I de stora invandringsländerna Tyskland och Frankrike utgör andelen invandrare från EG-länderna enbart 27 respektive 36 procent. För EG-området totalt är andelen 36 procent. En majoritet av invandrarna i EG är således medborgare från icke EG-länder. Det ökande antalet flyktingar är en orsak till detta, men även om man enbart beaktar arbetskraftsinvandringen så är andelen invandrare från EG-länderna låg.

Att rörligheten är låg mellan Tyskland, Frankrike, Storbritannien och Benelux-länderna beror på de relativt likartade realinkomstnivåerna i dessa länder. För de arbetslösa är ersättningen så pass hög att incitamenten ofta är små att söka arbete i andra länder. Således har det, trots ett betydande geografiskt avstånd, varit lättare att rekrytera arbetskraft från länder utanför EG där lönerna är lägre.

Ett mått på de samlade flödena av arbetskraft mellan länderna är de bestånd av immigranter som återfinns i olika länder. I tabell 5.2 återfinns en matris över befolkningen i de tolv EG-länderna uppdelad på befolkningens hemländer för året 1990. Av tabellen framgår att den största kolonien av EG-medborgare i annat EG-land är de 645 000 portugiser som bor i Frankrike. Med tanke på att Portugals befolkning 1990 var 9,7 miljoner är detta en anmärkningsvärt hög siffra. Den näst största kolonien är de 612 000 irländarna i Storbritannien och därefter följer italienarna i Tyskland som är 519 000. Med tanke på utvandringslandets befolkningsstorlek bör, vid sidan av portugiserna, påpekas att antalet greker i Tyskland är hela 293 000.

Det framgår också att Tyskland, Frankrike och Storbritannien är de största mottagarna av anställda invandrare från EG-länderna. Tyskland är det land som tar emot det största antalet personer från andra länder, dvs. inklusive icke medlemsstaters medborgare, 4,8 miljoner personer.

Frankrike hade 1990 3,6 miljoner invandrare och Storbritannien har närmare 1,9 miljoner invånare med utländskt medborgarskap.

## Migrationens bestämningsfaktorer

### *Lönernas effekter på migrationen*

En genomgång av den empiriska litteraturen över den internationella migrationen ger en förhållandevis entydig bild av de faktorer som styr flyttrörelserna. Den faktor som i de flesta migrationsstudier framstår som viktigast är den *förväntade reallönen* i värdlandet. Detta resultat är väl i linje med den grundläggande teorin för migration, där presumptiva migranter antas jämföra nuvärdet av den förväntade realinkomsten på destinationsorten med motsvarande inkomst de får om de stannar.<sup>6</sup> Med kunskap om flyttkostnaderna får migranten en uppfattning om de inkomstmässiga för- och nackdelarna av att flytta.

Reallönedifferenser spelar en avgörande roll för såväl den temporära som den permanenta migrationen och är av central betydelse för en bedömning av framtida arbetskraftsrörelser. Med tanke på att Sveriges reallöneutveckling varit förhållandevis svag under ett stort antal år ter sig Sverige idag med avseende på det genomsnittliga reallöneläget inte mer attraktivt för immigranter än andra rika länder i Väst-europa.

Man skall dock komma ihåg att den svenska lönestrukturen starkt skiljer sig från lönestrukturen i de länder som vi integreras med. Med en förhållandevis homogen arbetskraft och solidarisk lönepolitik har Sverige betydligt mindre löneskillnader mellan arbetare än vad andra länder har. Även om den solidariska lönepolitiken numera spelar en mindre framträdande roll, och löneskillnaderna ökat något de senaste tio åren, är löneskillnaderna fortfarande små i ett internationellt perspektiv. Den svenska industrin har också anpassat produktionstekniken till den utjämnade lönestrukturen i det att arbetsintensiva processer i högre grad än i andra länder slagits ut.

Tabell 5.2. Befolkning efter nationalitet i EG-länderna 1990.

Värdland:						
Hemland:	Belgien	Danmark	Tyskland	Grekland*	Spanien	Frankrike
<b>EG12</b>	<b>9 608 013</b>	<b>5 011 560</b>	<b>58 993 673</b>	<b>9 895 527</b>	<b>38 757 540</b>	<b>54 335 597</b>
däruv:						
Belgien	<b>9 066 970</b>	327	18 697	1 382	11 979	–
Danmark	2 371	<b>4 984 765</b>	13 429	1 277	6 716	–
Tyskland	26 673	8 092	<b>57 668 273</b>	11 534	45 576	–
Grekland	20 718	537	293 649	<b>9 845 514</b>	655	–
Spanien	52 399	808	126 963	971	<b>38 516 817</b>	216 015
Frankrike	92 207	1 951	77 602	6 811	28 881	<b>53 026 709</b>
Irland	2 016	916	8 872	583	2 426	–
Italien	240 469	1 938	519 548	6 725	15 765	253 679
Luxemburg	4 701	9	4 764	45	214	–
Nederländ.	62 397	1 931	101 238	3 000	17 033	–
Portugal	15 137	303	74 890	364	33 268	645 578
Storbrit.	21 955	9 983	85 748	17 321	78 210	–
EG12-Egen bef.	<b>541 043</b>	<b>26 795</b>	<b>1 325 400</b>	<b>50 013</b>	<b>240 723</b>	<b>1 308 888</b>
Övr. eur. länder	<b>101 313</b>	<b>68 217</b>	<b>2 777 708</b>	<b>38 728</b>	<b>29 299</b>	–
däruv:						
Jugoslavien	5 537	9 535	610 499	1 892	416	–
Turkiet	81 775	27 929	1 612 623	3 238	–	201 480
Afrika	<b>176 660</b>	<b>6 146</b>	<b>163 579</b>	<b>16 643</b>	<b>25 854</b>	–
däruv:						
Algeriet	10 644	315	5 924	201	702	619 923
Marocko	138 417	2 703	61 848	250	16 665	584 708
Tunisien	6 247	281	24 292	317	–	207 496
Övriga länder	<b>39 623</b>	<b>43 066</b>	<b>524 841</b>	<b>68 102</b>	<b>110 777</b>	–
däruv:						
USA	11 489	4126	85 707	23 027	16 092	–
Kanada	1 559	–	8 021	1 665	1 640	–
Indien	2 473	912	23 896	1 302	5 734	–
Japan	2 870	670	20 094	1 610	2 318	–
Totalt ej EG	<b>339 769</b>	<b>123 849</b>	<b>3 520 482</b>	<b>123 473</b>	<b>166 924</b>	<b>2 298 702</b>
<b>Totalt***</b>	<b>9 947 782</b>	<b>5 135 409</b>	<b>62 514 155</b>	<b>10 019 000</b>	<b>38 924 464</b>	<b>56 634 299</b>
<b>Totalt-Egen bef.</b>	<b>880 812</b>	<b>150 644</b>	<b>4 845 882</b>	<b>173 486</b>	<b>407 647</b>	<b>3 607 590</b>

\* Avser 1989

\*\* Avser 1987–89

\*\*\* Inkl. statslösa och av okänd nationalitet

*Arbetskraftens fria rörlighet*

Värdland:						
Hemland:	Irland	Italien	Luxemburg	Nederländ.	Portugal	Storbrit.**
<b>EG12</b>	<b>3 486 900</b>	<b>56 944 368</b>	<b>367 806</b>	<b>14 413 344</b>	<b>9 799 198</b>	<b>55 982 700</b>
däruv:						
Belgien	300	4 668	10 688	23 334	1 036	–
Danmark	600	2 023	1 531	1 430	430	11 000
Tyskland	3 400	42 089	9 651	41 804	4 845	46 000
Grekland	100	20 992	852	4 456	59	15 000
Spanien	800	14 394	2 651	17 429	7 462	30 000
Frankrike	2 000	24 406	14 564	8 365	3 239	36 000
Irland	<b>3 424 800</b>	2 259	551	3 279	226	612 000
Italien	600	<b>56 795 291</b>	19 999	16 745	1 181	85 000
Luxemburg	100	240	261 995	293	32	–
Nederländ.	1 300	6 971	3 642	<b>14 250 656</b>	1 827	21 000
Portugal	–	4 482	38 477	8 040	<b>9 770 404</b>	20 000
Storbrit.	52 900	26 553	3 205	37 513	8 457	<b>55 103 700</b>
<b>EG12-Egen bef.</b>	<b>62 100</b>	<b>149 077</b>	<b>105 811</b>	<b>162 688</b>	<b>28 794</b>	<b>879 000</b>
<b>Övr. eur. länder</b>	<b>500</b>	<b>117 469</b>	<b>4 716</b>	<b>218 999</b>	<b>2 646</b>	<b>136 000</b>
däruv:						
Jugoslavien	–	29 790	2 034	12 824	80	–
Turkiet	100	4 695	191	191 455	35	19 000
<b>Afrika</b>	<b>–</b>	<b>238 130</b>	<b>1 876</b>	<b>170 647</b>	<b>45 255</b>	<b>98 000</b>
däruv:						
Algeriet	–	4 041	92	569	33	–
Marocko	–	77 971	130	147 975	71	–
Tunisien	–	41 234	138	2 441	17	–
<b>Övriga länder</b>	<b>–</b>	<b>275 386</b>	<b>3 692</b>	<b>83 446</b>	<b>30 880</b>	<b>780 000</b>
däruv:						
USA	–	58 138	1 367	10 544	6 935	127 000
Kanada	–	4 810	130	2 149	2 058	27 000
Indien	–	11 282	121	2 888	600	159 000
Japan	–	5 650	315	3 934	379	12 000
<b>Totalt ej EG</b>	<b>18 500</b>	<b>632 061</b>	<b>11 494</b>	<b>479 230</b>	<b>79 003</b>	<b>1 015 000</b>
<b>Totalt***</b>	<b>3 505 900</b>	<b>57 576 429</b>	<b>379 300</b>	<b>14 892 574</b>	<b>9 878 201</b>	<b>56 997 700</b>
<b>Totalt-Egen bef.</b>	<b>81 100</b>	<b>781 138</b>	<b>117 305</b>	<b>641 918</b>	<b>107 797</b>	<b>1 894 000</b>

En förutsättning för den solidariska lönepolitiken är att arbetare i vinstgivande företag håller tillbaka löneanspråken och att man i de svaga företagen inte anpassar lönerna till lönsamheten. I stället skall de svaga delarna av näringslivet slås ut och arbetskraften föras över till de expanderande sektorerna. Inte heller skall lönen anpassas till individens produktiva egenskaper utan de högproduktiva arbetarna skall hålla tillbaka löneanspråken till förmån för de lågproduktiva. Den solidariska lönepolitiken leder därmed vid en internationell jämförelse till att de högproduktiva arbetarna underbetalas och de lågproduktiva överbetalas.

Det är naturligtvis inte alltid fallet att denna fackliga politik är i överensstämmelse med individens önskemål. Med utvidgningen av arbetsmarknaden och underlättandet av den internationella rörligheten som EES-avtalet innebär kommer det att bli mycket svårt att förhindra att personer vars löner hållits tillbaka flyttar till länder där betalning sker på mer individuell basis. På samma sätt kan man argumentera för att lågproduktiva och därmed lågbetalda arbetare utomlands kan söka sig till Sverige. I den utsträckning som produktiviteten i Sverige beror på individuella egenskaper kommer sådana flyttrörelser att kunna påverka den ekonomiska utvecklingen negativt genom att kvaliteten på arbetskraften faller.

#### *Arbetsmarknadslägets effekter på migrationen*

Allt annat lika tenderar utflyttningen att vara högre från områden med hög *arbetslöshet* än från områden med låg arbetslöshet. Detta gäller i synnerhet om arbetslöshetsersättningen inte är så hög att den avhåller de arbetslösa från att söka arbete.<sup>7</sup> I de fall då regioner med hög arbetslöshet inte uppvisar högre utflyttning av arbetskraft, är ofta reallönerna högre än i andra regioner. Det kan då ändå löna sig för individen att bo kvar på orten, trots att sannolikheten att få ett jobb är lägre.

Det är naturligtvis inte alltid arbetslösa som flyttar från regioner med sysselsättningsproblem. Ofta är arbetslöshetsrisken högre i dessa regioner och sannolikheten att åter få jobb om man blivit arbetslös är låg, varför även många med

arbete flyttar ut. Oavsett om migranten har jobb eller ej, gynnar dock utflyttningen det lokala arbetsmarknadsläget om en arbetslös kan ersätta flyttaren.

Det är naturligt att länder med full sysselsättning är mer attraktiva för migranter än länder med hög arbetslöshet. Man skall dock ha klart för sig att arbetslöshetsläget starkt samvarierar med antalet *lediga jobb*. Då arbetslösheten är låg är vakanserna ofta många och det är dessa lediga jobb, snarare än den låga arbetslösheten, som attraherar immigrationen av arbetskraft. I många migrationsstudier har det också visat sig att antalet vakanser eller omsättningen på arbetsmarknaden, mätt som antalet nyanställningar eller permitteringar, har högre förklaringsvärde än arbetslöshetsgraden. Således observerar vi ofta migration till länder med hög arbetslöshet men med stark tillväxt i antalet jobb. Detta var t.ex. fallet med återutvandringen till Finland från Sverige under delar av 1980-talet. Finland hade då högre arbetslöshet än Sverige men antalet nyskapade jobb var stort, vilket attraherade den finska arbetskraften.

### *Geografiskt avstånd*

Det är tämligen självklart att *geografiskt avstånd* mellan utflyttningsland och inflyttningsland spelar en stor roll för benägenheten att flytta och många studier har också påvisat detta. Avståndet representerar ett antal olika kostnader förknippade med att flytta. Det mest uppenbara är naturligtvis att kostnaderna för transport av människor och deras tillhörigheter stiger med avståndet. Av stor betydelse är också själva upplevelsen av att bo långt borta från släkt och vänner. Ju längre bort man flyttar desto större är dessutom kostnaderna för återbesök på utflyttningsorten. Betydelsefullt är också att osäkerheten om förhållandena på inflyttningsorten stiger med avståndet.

När Sverige genom EES-avtalet får en gemensam arbetsmarknad med i stort sett hela Europa, de östra delarna undantagna, är avståndsfaktorn av avgörande betydelse. Det är värt att notera att EES-länderna i vår geografiska närhet utan undantag är rika och utvecklade länder utan några betydande mängder av lågavlönade arbetargrupper. Vidare åt-

njuter många av de arbetslösa i våra omgivande länder ersättningsnivåer som verkar hämmande på flyttbenägenheten. För att finna grupper med låga realinkomstnivåer inom EES-området, måste man söka sig till Sydeuropa. På grund av avståndet blir dock kostnaderna för arbetare i Portugal, Spanien eller Grekland förhållandevis höga för att flytta till Sverige. Vidare ligger ett stort antal höglöneländer på kortare avstånd, varför det kan visa sig svårt för svenska företag att konkurrera om arbetskraften då man vill fylla vakanser med utländsk arbetskraft. Svenska företag måste ju kompensera för det längre avståndet genom att betala en högre lön än företag i t.ex. Tyskland eller Frankrike som är placerade närmare Sydeuropa. På samma sätt kan man säga att Sverige under 1960- och 1970-talen på grund av det kortare avståndet åtnjöt en konkurrensfördel gentemot den finska arbetskraften.

#### *Tidigare inflyttning*

En faktor som ofta motverkar flyttavståndets hämmande effekter är existensen av *tidigare inflyttade* från det egna landet. Det är välkänt att migranter ofta koncentrerar sin utflyttning till ett visst land och till vissa orter i ett värdland. Det finns många orsaker till detta. Den viktigaste är att kontakter med tidigare inflyttade sänker de psykiska kostnaderna av att bo och leva långt hemifrån. Tidigare migranter kan också medverka vid och underlätta myndighetskontakterna på den nya orten.

Sverige har idag inga stora kolonier av tidigare migranter från EES-områdets fattigare delar. Varken portugiser eller spanjorer finns i några betydande mängder i Sverige, utan dessa är i högre utsträckning koncentrerade till Sveriges konkurrentländer. Således gynnas inte Sverige heller av denna faktor vid framtida rekryteringar.

#### *Demografiska effekter*

*Befolkningsutvecklingen* i utflyttningslandet är en faktor att beakta. Ju större befolkningen i arbetsför ålder är, desto större är sannolikheten för ett utflöde av arbetskraft, i synnerhet om inkomstnivån är låg. I några av de viktiga utvand-



ringsländerna, såsom Grekland, Spanien och Italien, faller takten i befolkningsökningen varför inte heller denna faktor talar för att Sverige skulle få någon betydande invandring.

Man bör i detta sammanhanget dock beakta den demografiska utvecklingen söder och öster om Medelhavet. Även om detta rör sig om regioner som ligger utanför EES-området, kan befolkningsutvecklingen här påverka invandringen till och rörelserna inom Europa. Befolkningsökningen är idag mycket kraftig i länder som Turkiet, Syrien, Egypten, Libyen, Algeriet och Marocko och dessa länder har en mycket stor andel av sin befolkning under 15 år. Detta gör att man kan förvänta sig ett starkt migrationstryck från dessa länder. Då vakanser uppkommer i den europeiska industrin som inte kan fyllas av den egna arbetskraften, kommer många företag att vilja anställa arbetare från dessa länder. Även den illegala invandringen från Nordafrika till Europa kan komma att öka. Då den legala invandringen från tredje land är underställd politiska beslut, är det naturligtvis mycket svårt att göra bedömningar av vilken betydelse dessa demografiska effekter kommer att få. Vid en fortsatt utvandring från Syd-europa kan regeringarna här tänkas tillåta ökande invandring från Medelhavsländerna.

### *Individspecifika faktorer*

En rad faktorer som är specifika för individen har också visat sig vara av betydelse för migrationen. Migrantens *ålder* är betydelsefull och i allmänhet faller migrationsbenägenheten med stigande ålder, dvs. yngre människor tenderar att flytta mer än äldre. Den oftast framförda orsaken, teoretiskt förankrad i humankapitalmodellen,<sup>8</sup> är att yngre människor har en längre återstående livstid under vilken de kan tillgodogöra sig frukterna av flyttningen.

Även *kön* spelar roll. Män tenderar att flytta mer än kvinnor, oftast förklarad av en högre förvärvsfrekvens bland män. *Utbildning* är också en viktig individspecifik faktor, och högutbildade tenderar att flytta mer än lågutbildade. En ofta framförd förklaring är att högutbildade i kulturella och andra avseenden är mer homogena oavsett nationalitet och att de därför har lättare att anpassa sig till nya miljöer. De hög-

utbildade avskräcks därigenom i mindre grad av att flytta långt bort.

### *Övriga faktorer*

Det är också klart att *kulturella* och *språkliga likheter* mellan utflyttnings- och inflyttningsland, liksom ett *gynnsamt klimat* i värdlandet stimulerar den internationella migrationen. Dessa faktorer har dock spelat en undanskymd roll i den empiriska litteraturen och är av mindre intresse ur policy-synpunkt. Förändringar härvidlag är också av långsiktig natur. Vad gäller effekterna av integrationen för Sverige kan man ju knappast hävda att någon av faktorerna kultur, språk eller klimat, gör Sverige till ett attraktivt värdland för sydeuropeiska emigranter.

## Arbetsmarknadsintegrationens ekonomiska konsekvenser

### *Effekter på lönebildningen*

Reallöneskillnader mellan länder är, såsom visades ovan, avgörande för den internationella arbetskraftsmigrationen. Men den internationella migrationen kan mycket väl i sin tur påverka lönebildningen. Det är knappast troligt att lönebildningen förblir opåverkad om tendenserna till sänkning av produktiviteten gör sig gällande enligt det resonemang som fördes ovan. Det troliga är i stället att det blir svårare än tidigare att genom lönepolitik söka utjämna inkomsterna. Här ligger kanske också den viktigaste effekten av arbetsmarknadsintegrationen. Detta innebär också att arbetsmarknadens parter kommer att förlora inflytande över lönebildningen i den bemärkelsen att möjligheterna att avvika från den internationella löneutvecklingen kommer att vara mindre. Därmed får vi en mer marknadsmässig bestämning av priset på arbetskraft.

Det är också troligt att lönerelationerna mellan LO-grupper och tjänstemän och mellan tjänstemannagrupper kommer att påverkas av en ökad integration. Sannolikt kommer det att visa sig att vissa grupper av tjänstemän, nämligen de

vars löner i internationell jämförelse är låga i Sverige och vars tjänster kan utnyttjas i andra länder, kommer att ut sättas för en kraftigt ökad efterfrågan från utlandet. Detta förstärks av att dessa höginkomsttagare i Sverige ofta är hårdare beskattade än vad de skulle vara i de flesta EG-län der. Beroende på efterfrågeförhållandena för denna arbets kraft i Sverige kommer sådana utflöden att i sin tur leda till krav på högre löner inom landet. Därmed kommer löneskill naderna att öka inom landet.

Det kommer självfallet inte att bli någon fullständig ut jämning av lönerna mellan länderna ens på lång sikt, lika li te som lönerna utjämnas mellan regioner inom ett visst land. Men en viss anpassning till EG-ländernas lönestruktur lär komma till stånd och därmed kommer inkomstskillnaderna att öka. För vissa små grupper som besitter en speciell ut bildnings- eller kompetensmässig egenskap kan löneföränd ringarna bli betydande medan effekterna sannolikt blir små för stora arbetarkategorier.

#### *Integrationens effekter på sysselsättningen*

Att sysselsättningen påverkar rörligheten är knappast kon troversielt, men man kan fråga sig om också den fria rörlig heten påverkar sysselsättningen. Kommer EES-avtalets fria rörlighet att leda till att arbetslösheten sprider sig mellan länderna och försvåra för enskilda stater som Sverige att nå den fulla sysselsättningen? Detta är naturligtvis en kompli cerad fråga men jag skall argumentera för att den fria rörlig heten faktiskt underlättar stabiliseringspolitiken och där med ökar möjligheterna att uppnå full sysselsättning.

Rörligheten är inte fri i den mening att den inte skulle om fattas av ett regelverk. Redan det faktum att det inte hand lar om fri invandring utan fri arbetskraftsinvandring inne bär ett regelsystem som måste följas. Det är självklart att man kan utforma reglerna för den fria rörligheten så att ar betet för att uppnå den fulla sysselsättningen försvåras. An ta t.ex. att människor från fattigare EG-länder skulle tillå tas att fritt välja land att söka arbete i och att det mottagan de landet skulle betala en för värdlandet genomsnittlig ar betslöshetsersättning till varje arbetssökande. Det är uppen

bart att en sådan ordning snabbt skulle bli ohållbar, då många rikare EES-länders arbetslöshetsersättning överskrider den genomsnittliga lönen i fattigare EES-länder. Snabbt skulle ett rikt land översvämmas av arbetslösa arbetssökande, den registrerade arbetslösheten stiga och betydande finansiella problem skulle uppstå.

Denna situation är dock helt undanröjd med de regler som EG tillämpar och som också gäller för EES-avtalet. I flertalet fall är de migranter som anländer redan kontrakterade för arbete och i detta fallet fylls vakanser och man kan svårligen hävda att arbetslösheten stiger. I de fall där migranter anländer i avsikt att söka arbete i ett nytt land har dessa inga möjligheter att erhålla arbetslöshetsersättning i det land de söker i. Eventuell arbetslöshetsersättning uppbäres från det egna landet.

Det är dock inte bara i fallet med kontrakterade migranter som antalet vakanser i värdlandet styr omfattningen av invandringen. Även för de migranter som anländer för att söka arbete på den nya orten torde tillgången på lediga platser vara en avgörande faktor. Det är trots allt förknippat med betydande kostnader att bege sig till ett annat land för att söka arbete och man lämnar därför inte hemlandet innan man noggrant undersökt arbetsmarknadssituationen i värdlandet. Få torde ge sig iväg från Sydeuropa till Nordeuropa utan att i förväg ha ordnat med försörjning i det nya landet eller vara övertygade om att jobb kan erhållas efter en kort sökperiod. Därmed styr antalet vakanser också denna form av migration. I och med att antalet vakanser med EES-reglerna för den fria rörligheten för arbetskraft är av så avgörande betydelse för den internationella migrationen är det knappast heller någon risk att arbetslösheten sprider sig mellan länder eller att migranter anländer som tar jobben från den inhemska befolkningen.

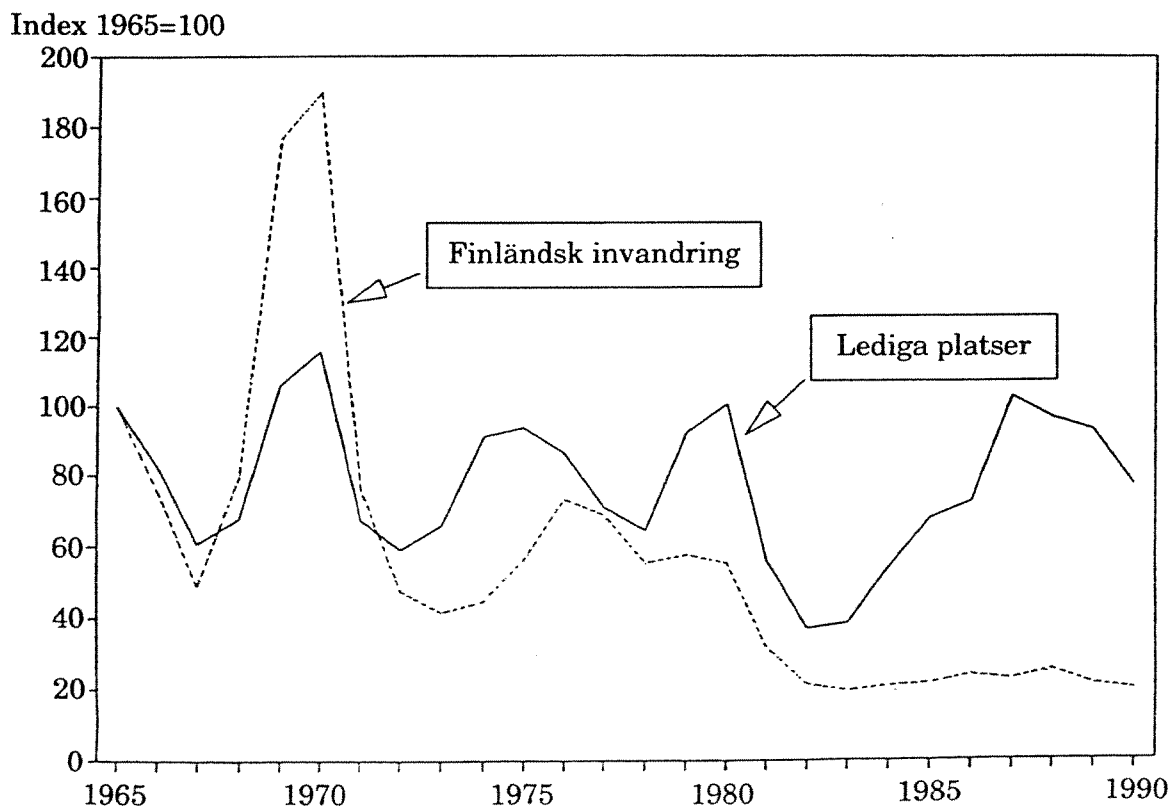
Själva grundtanken med den fria rörligheten är också att passa ihop lediga platser och arbetslösa mellan länder. Därigenom kan arbetslösheten i ett land minskas samtidigt som ett annat land minskar antalet vakanser. Arbetskraftsbristen utgör då inte en flaskhals för ekonomisk expansion.

*Stabiliseringspolitiska vinster av fri invandring*

Med de regler som tillämpas såväl inom EES som på den nordiska marknaden kan existensen av lediga jobb i ett land sägas vara en nödvändig förutsättning för att en omfattande internationell migration skall komma till stånd. En annan nödvändig förutsättning är att reallönerna i ursprungslandet är så pass mycket lägre än de i destinationslandet att det verkligen lönar sig att flytta.

Att dessa två villkor är nödvändiga för att en betydande internationell migration skall komma till stånd återspeglas väl av en jämförelse av migrationen från Finland till Sverige och antalet lediga platser i Sverige. Då villkoren om reallöneskillnader mellan länder och lediga jobb i värdlandet är av generell betydelse och därmed av betydelse för Sveriges arbetsmarknadsrelationer med övriga EES, kan det vara av intresse att närmare studera hur lediga jobb i Sverige relateras till invandringen från Finland. Detta har gjorts i figur 5.1 för perioden 1965 till 1990.

*Figur 5.1. Bruttoinvandring från Finland till Sverige och lediga platser i Sverige. 1965–1990.*



Fram till början av 1980-talet var de finska reallönerna markant lägre än de svenska. Då var det också lätt att locka över arbetskraft till Sverige. Av figuren framgår att invandring och vakanser följs åt under en lång period. Den goda överensstämmelsen bröts emellertid i början av 1980-talet i samband med reallöneutjämningen mellan länderna. Det har sedan dess i realiteten inte spelat någon roll hur många lediga jobb som funnits i Sverige; då svensk industri inte längre kunnat locka med högre löner har finländarna föredragit att stanna kvar i Finland.

Fri arbetskraftsrörlighet är således av betydelse för möjligheterna att bedriva en politik för låg inflation och låg arbetslöshet. Under tidigare högkonjunkturer kom den finska invandringen att fylla en betydande andel av de vakanser som uppstod i Sverige. Åren 1969 och 1970 t.ex., uppgick denna invandring till ca 40 000 personer per år. Därmed begränsades också löneglidningen vilket i sin tur höll inflationen nere trots högkonjunktur. Under högkonjunkturen i slutet av 1980-talet kom däremot inte någon nämnvärd arbetskraftsinvandring till stånd, varför det stora antalet vakanser då kom att bidra till ökad löneglidning och ökad inflation. Att arbetskraften under 1960- och 70-talen var lättrörlig till Sverige innebar således en dämpning av inflationen.

Fri rörlighet för arbetskraft minskar risken för kostnadskriser då arbetsmarknaden inte lika lätt överhettas. Vid stigande vakanser kommer man automatiskt att få inflöden av arbetskraft så att överhettningen undviks eller starkt begränsas. Minskad risk för överhettning och åtföljande kostnadskris är således en positiv konsekvens av fri rörlighet. Därmed blir det lättare att upprätthålla full sysselsättning än vad annars hade varit fallet.

EES-avtalet innebär en integration mellan länder med likartade reallöner. De fattigare länderna i EES-området är alltför avlägset belägna för att en invandringssituation liknande den mellan Finland och Sverige före 1980-talet skall uppstå. Man kan dock tänka sig att ett antal personer i östra Tyskland kan överväga att invandra till Sverige om här skapas ett antal nya jobb i framtiden.

Inte heller har den höga arbetslösheten i de europeiska

länderna inneburit att det finns något betydande antal personer villiga att flytta till andra länder för att få arbete. Den reala ersättningen för de flesta arbetslösa är så pass hög att incitamenten att flytta är små. Många har dessutom varit arbetslösa under en så lång tid att arbetsgivarna ofta förlorat tilltron till individens produktiva kapacitet. Vi kan således inte räkna med att vi genom integrationen kommer att återgå till en situation vi hade fram till 1980. Däremot kan vi i framtiden komma att återigen få en sådan situation om området för den fria rörligheten ytterligare utvidgas till att gälla t.ex. Baltikum, Polen, Tjeckien, Slovakien, Ungern, Ryssland m.fl. länder. Många av dessa länder driver på för att integreras med den europeiska gemenskapen och det är inte orimligt att några av dem blir medlemmar eller på annat sätt kommer att omfattas av den fria rörligheten med EES-området. I synnerhet om EES-avtalet omfattade Baltikum, Polen och Ryssland skulle detta komma att få betydande effekter på svensk ekonomi. Då vakanser skapas vid konjunkturuppgångar, kommer dessa att automatiskt kunna fyllas av invandrad arbetskraft från dessa länder. Det finns således anledning för Sverige att noga följa denna utveckling som kan visa sig vara av stor positiv betydelse för oss.

Finns det då ingen risk att då nya jobb skapas – till av fackföreningar och företag avtalad lön – dessa kommer att fyllas av invandrad arbetskraft före den inhemska? Möjligheten att invandrad arbetskraft som söker arbete får företräde till nyskapade jobb före arbetslösa svenskar är reell då denna är överlägsen den inhemska. Men inhemsk arbetskraft har dock i normalfallet ett övertag i förhållande till den invandrade genom bättre språkkunskaper, utbildning som i högre grad är anpassad till den svenska arbetsmarknaden, genom att arbetsgivaren bättre kan bedöma värdet av individens utbildning m.m. För arbetsgivaren råder ofta en större osäkerhet om en invandrares produktivitet än om en inhemsk arbetares. I de flesta fall, om än inte alltid, torde därför en arbetsgivare föredra en svensk arbetare före en invandrad. Om ett betydande antal svenskar är arbetslösa, kan vi också räkna med att antalet invandrare som kommit för att aktivt söka arbete är mycket begränsat. Erfarenhe-

terna från invandringen från Finland är också sådana att uppfyllandet av den fulla sysselsättningen inte hindrades av invandrad arbetskraft.

Eventuella utträngningseffekter har studerats empiriskt men för andra länder än Sverige. Abrams och Abrams (1975) och Gordon (1975) hävdar att den amerikanska arbetsmarknaden ofta är tillräckligt segmenterad för att utträngning till arbetslöshet inte skall inträffa bland ursprungsbefolkningen. Enligt Piore (1979) är efterfrågan på migranter ett resultat av att den inhemska arbetskraften inte bjuder ut sina arbetstjänster för de tunga och smutsiga jobben. Van Dijk och Folmer (1976) kommer i en noggrann studie av den holländska arbetsmarknaden fram till slutsatsen att utträngning inte är sannolik.<sup>9</sup>

## Aspekter på den sociala dimensionen och kvinnornas situation

Det nämndes i avsnittet om migrationens bestämningsfaktorer att rörligheten är olika för män och kvinnor och att den högre flyttbenägenheten bland män till stor del kunde tillskrivas en högre förvärvsfrekvens. En högre förvärvsfrekvens kan i sin tur bero bl.a. på att männens löner ofta överskrider kvinnors löner. Trots att redan Romfördraget föreskrev att principen om lika lön för lika arbete skall gälla för gemenskapen och trots ytterligare direktiv om detta i mitten av 1970-talet och ett uttalande från Europadomstolen om att medlemsländerna skall se till att regeln efterlevs, är kvinnornas löner fortfarande lägre än männens för samma arbete. Dock är EG ingalunda någon homogen ländergrupp vad gäller kvinnors relativlöner och förvärvsfrekvens vilket framgår av tabell 5.3.

Vi kan lägga märke till att Sverige i flera avseenden skiljer sig från det typiska EG-landet. Inom EG är det bara Danmark som uppvisar en högre förvärvsfrekvens för kvinnor och inget EG-land har så höga relativlöner för kvinnor som Sverige har. Såväl i Sverige som i EG-länderna har de kvinnliga förvärvsfrekvenserna stigit under 1970-talet och 1980-



talet. Det bör också påpekas att i EG stiger förvärvsfrekvenserna mest i länder med låga frekvenser, varför förvärvsfrekvenserna tenderar att utjämnas.<sup>10</sup>

*Tabell 5.3. Förvärvsfrekvens bland kvinnor i åldern 25–49 år och kvinnors löner i procent av männens för arbetare och tjänstemän i industrin. 1989.*

	Förvärvs- frekvens	Relativlön arbetare	Relativlön tjänstemän
Belgien	65,5	74	64
Danmark	87,9	85	–
Grekland	54,3	80	66
Frankrike	73,2	80	65
Irland	45,0	69	–
Italien	55,8	88	71
Luxemburg	51,6	59	55
Nederländerna	58,2	75	64
Portugal	69,9	68	72
Spanien	47,9	–	–
Storbritannien	72,7	68	55
Västtyskland	63,4	73	67
EG12	63,7	–	–
Sverige	85,0	91	73

Anm. Relativlönerna för Italien hänför sig till 1983 och för Sverige till 1985.

För Sverige är arbetsmarknadsdeltagandet högt för alla kategorier av kvinnor. I EG, däremot, är förvärvsintensiteten betydligt högre bland högutbildade kvinnor än bland lågutbildade, medan i Sverige även lågutbildades arbetsmarknadsdeltagande är stort. En betydelsefull förklaring till låga förvärvsfrekvenser i EG är antalet barn; ju fler barn desto lägre förvärvsfrekvens. Detta är inte i samma utsträckning fallet i Sverige.<sup>11</sup>

Vad gäller löneskillnaderna minskade dessa under 1960- och 1970-talen i Sverige men utjämningen upphörde eller till och med vändes under 1980-talet. Inom de enskilda EG-länderna skedde en utjämning under 1970-talet. Under 1980-ta-

let ökade skillnaderna i vissa länder medan de fortsatte att minska i andra.

En viktig orsak till utjämningstendenserna är att skillnaderna i humankapital har minskat mellan män och kvinnor. Men även för samma utbildning föreligger vissa löneskillnader mellan könen, varför också andra förändringar är nödvändiga för att nå en bättre utjämning. Män och kvinnor med samma utbildning återfinns ofta i olika yrken och i olika sektorer i ekonomin och löneskillnaderna mellan yrken och sektorer påverkar också löneskillnaderna mellan könen. Då den allmänna lönestrukturen tenderar att bli mer ojämlik, tenderar också löneskillnaderna mellan könen att bli större. Vidare kvarstår effekter av ren könsdiskriminering samt andra, icke observerbara, skillnader i humankapital mellan könen.<sup>12</sup>

Det förefaller således som om kvinnorna har en betydligt starkare ställning i Sverige än i EG-länderna och att man i Sverige har kommit längre vad gäller jämställdhet. Jämställdhetsfrågorna har dock fått en kraftigt ökad betydelse i EG vilket under 1980-talet bl.a. uttrycktes i flera handlingsprogram. Ett av syftena har varit att öka den låga förvärvsfrekvensen bland kvinnorna. Omkring hälften av EG-ländernas kvinnor ingår i arbetskraften och av dessa har en tredjedel korttidsanställning eller säsongarbete, vilket medför begränsningar i anställningstryggheten och socialförsäkringsförmånerna.

EG-länderna har också av EG-kommissionen uppmanats att satsa på vidareutbildning av kvinnorna. En särskild fond, Europeiska socialfonden, bekostar 50 procent av ländernas yrkesutbildningsprogram för arbetslösa kvinnor och ungdomar. En väsentlig del av EG:s arbetsmarknadspolitik går också ut på att stödja arbetsmarknadsutbildningen. Ett primärt syfte är att underlätta för kvinnor att komma in på för dem nya delar av arbetsmarknaden. Detta inkluderar att man syftar till att öka kvinnorepresentationen också i beslutande organ. Som ett delprogram vill man underlätta för kvinnorna att bli egna företagare. För kvinnor i outvecklade regioner kommer man under den tid de deltar i arbetsmarknadsutbildning att finansiera barnomsorgen.

EG:s fördrag täcker inte t.ex. barnomsorg, socialförsäkring, föräldraledigheten, beskattningen av personer eller pensioner. Dessa är helt de enskilda ländernas ansvarsområde. Det kan dock vara så att om rörligheten över gränserna ökar, kan ett enskilt land inte avvika alltför mycket från de regler som andra länder tillämpar. Idag, och för många år framåt, förefaller detta dock inte vara ett stort problem. Skulle Sverige efter EES-avtalets ikraftträdande finna att någon del av socialförsäkringen verkar så stimulerande på utländsk arbetskraft att belastningar på finansieringen av den offentliga verksamheten uppstår, får man naturligtvis justera nivån eller ändra finansieringssystemet. Sannolikt uppträder sådana effekter först på lång sikt efter att rörligheten har ökats.

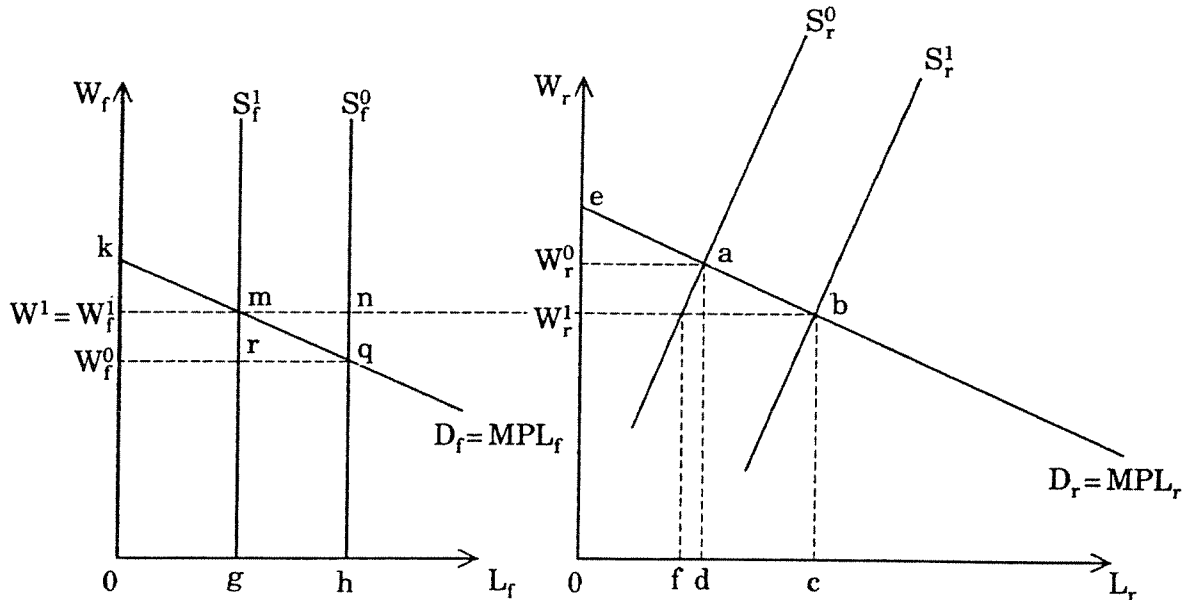
## Invandring och välfärd

### *Migrationens effekter i ursprungs- och destinationsland*

I detta stycke skall invandringens samhällsekonomiska konsekvenser behandlas. Nedan ges först en läroboksmässig behandling av migrationens effekter i en partiell modell där enbart arbetsmarknaden studeras, varefter migrationens effekter i flersektorsmodeller behandlas kortfattat. Då dessa modeller beskriver en arbetsmarknad med helt marknadsbestämda löner, bör dock en varning utfärdas för att okritiskt överföra slutsatserna på t.ex. den svenska verkligheten där lönebildningen är mer komplicerad.

I figur 5.2 ges en traditionell analys av effekterna av en övergång till fri rörlighet mellan ett rikt och ett fattigt land. Arbetskraften tillåts att röra sig fritt mellan länderna och en annan produktionsfaktor, t.ex. kapital, existerar också men är inte rörlig mellan länderna. På de vertikala axlarna återfinns lönen  $w$  och på de horisontella återfinns mängden arbetskraft i respektive land. I den högra delen återfinns i utgångsläget utbud och efterfrågan på arbetskraft i det rika landet  $S_r^0$  och  $D_r$ , respektive och i den vänstra motsvarande för det fattiga,  $S_f^0$  och  $D_f$ . För enkelhets skull antas utbudet i det fattiga landet vara vertikalt.

Figur 5.2. Effekter av fri arbetskraftsrörlighet på invandrings- och utvandringslandet.



Efterfrågekurvan anger arbetskraftens marginalprodukt (MPL) i respektive land och ytan under denna representerar nationalinkomsten. Före etablerandet av den fria rörligheten är lönen  $W_r^0$  i det rika landet och en lägre lön  $W_f^0$  gäller i det fattiga. Om man antar att arbetskraften söker den högsta lön den kan få och om transportkostnaderna inte är avskräckande höga, kommer arbetskraft att flytta från det fattiga till det rika landet. Utflödet av arbetskraft kommer att bestå så länge en löneavvikelse uppträder, och så länge det rika landets reallön överskrider det fattiga landets kommer företagen i det rika landet att anställa arbetskraft från det fattiga landet.

Att arbetskraft från det fattiga landet nu bjuder ut sina tjänster på det rika landets arbetsmarknad representeras av skiftet utåt av utbudskurvan från  $S_r^0$  till  $S_r^1$  och av ett skift inåt på det fattiga landets arbetsmarknad från  $S_f^0$  till  $S_f^1$ . På sikt kommer löneläget i de två länderna att utjämnas och lönen  $W^1 = W_r^1 = W_f^1$  kommer att etableras för båda länderna. Den totala sysselsättningen i det rika landet har stigit liksom landets nationalprodukt. Nationalinkomsten har stigit med  $abcd$  från  $ead$  till  $ebc$ .

Det rika landets egna utbud av arbetskraft är i den nya jämvikten lägre,  $0f$  i stället för  $0d$ . Invandrad arbetskraft har

således i viss mån ersatt den inhemska, dock inte så att denna blivit ofrivilligt arbetslös, men väl att utbudet minskat till följd av lönesänkningen. De totala löneinkomsterna för den inhemska arbetskraften faller av två skäl: dels faller lönen och dels minskar det egna utbudet av arbete. Inkomsterna för arbetskraften blir  $W_f^1$  i stället för som tidigare  $W_f^0$ . Inkomsterna för andra faktorägare stiger entydigt. Om invandrarna inte bidrar till en ökning av andra produktionsfaktorer kommer inkomsterna för ägare av övriga produktionsfaktorer att stiga från  $W_r^0$  till  $W_r^1$ . Etablerandet av en fri arbetsmarknad har således viktiga fördelningseffekter och arbetarna i invandringslandet har förlorat.

Samtidigt har inkomsterna för de två länderna sammantagna stigit. I utgångsläget var den sammantagna nationalinkomsten  $0kmqh+0ead$  men är nu det större området  $0kmg+0ebc$ . Att ökningen i det rika landet,  $abcd$ , är större än minskningen i det fattiga,  $mqhg$ , framgår av figuren.

I figur 5.2 kan man också se effekterna på utvandringslandet.  $W_f^0$  är den ursprungliga lönen och ett utflöde av arbetskraft om  $S_f^1 - S_f^0$  höjer lönen till  $W_f^1$ . Detta gäller såväl för de som flyttar ( $h-g$ ) som för de som stannar ( $0g$ ). Men om migranterna inte äger andra produktionsfaktorer, kommer de totala inkomsterna för de kvarvarande att falla. Om emigranterna  $S_f^0 - S_f^1$  ( $=h-g$ ) inte äger kapital är deras aggregerade (löne-)inkomster före migrationen  $grqh$ , alltså enbart löner. De personer  $0g$  som inte emigrerar och som äger alla andra produktionsfaktorer har inkomster som motsvarar området  $0kqrg$  före migrationen och  $0kmg$  efter att migranterna lämnat landet. Således faller inkomsterna för övriga faktorägare. Förlusten motsvaras av triangeln  $mqr$  och uppkommer trots att marginalprodukten, och därmed lönen, för kvarvarande arbetare har stigit (med  $W_f^1 - W_f^0$ ).

Orsaken är att även om deras lön har stigit, är utbudet av andra faktorer nu relativt sett större varför marginalproduktiviteten och ersättningen har fallit. Det kan visas<sup>13</sup> att för att de kvarvarande inte skall förlora, måste de som flyttar i genomsnitt äga mer kapital än de som stannar men låta det fysiska kapitalet vara kvar i utflyttningslandet. Under sådana förhållanden kommer de att ta på sig en större andel

av fallet i kapitalavkastningen så att per capita inkomsten för de kvarvarande stiger.

Oavsett migranternas förmögenheter uppstår emellertid en omfördelning av inkomsterna från ägare av övriga faktorer såsom kapital och jord, till ägare av den typ av produktionsfaktor som emigrerat, dvs. arbetare. Detta motsvaras av  $W_f^0 W_f^1$  mr. Här ser man svårigheterna med att utvärdera konsekvenserna för inkomstfördelningen av migration. Inkomsterna omfördelas inte enbart mellan regionerna utan också inom dessa. Vissa vinner andra förlorar. Vissa vinner i egenskap av producenter men förlorar i egenskap av konsumenter etc.

Det uppstår emellertid inte förluster för de två regionerna sammantagna. Den förbättrade globala resursfördelningen omöjliggör detta. Vidare kan inte nettoförluster uppstå för ett land så länge som migranternas förbättrade välfärd inkluderas i dess välfärdsfunktion. Ett land som tappar arbetskraft kan således inte förlora på detta så länge som deras i andra länder verksamma medborgare inkluderas i välfärdsfunktionen. På samma sätt, om de invandrade från det fattiga landet inkluderas i det rika landets välfärdsfunktion kan man inte hävda att välfärden där faller.

För dem som stannar hemma kan dock förluster uppstå. De totala inkomsterna för hela utflyttningsregionens medborgare inklusive migranterna har stigit med området  $mnq$  till  $Okmnh$  till följd av emigrationen. Inkomstsänkningen hemma, dvs. förlusterna av kapitalinkomsterna  $mqr$ , balanseras mer än väl av ökningen av migranternas arbetsinkomster motsvarande  $mnqr$ . Således gäller att vinster eller förluster beror på hur man definierar den befolkning som välfärdsfunktionen avser att gälla för.

### *Effekter av migration i den traditionella handelsteorin*

Den partiella analysen ovan med enbart en rörlig produktionsfaktor har starka begränsningar och kan t.ex. inte bidra till förståelsen av anpassningsmekanismer på andra marknader. Då den traditionella handelsteorin är av allmän jämviktskaraktär och kan ge viktiga insikter i detta avseende, finns det anledning att kort behandla denna modell.

Var och en av två ländernas ekonomier antas bestå av två sektorer med produktion under konstant skalavkastning och med insats av arbete och kapital. De två produktionsfaktorerna rör sig mellan sektorerna tills dess att marginalprodukten för varje faktor är densamma i båda typerna av produktion. Båda faktorerna är fullt utnyttjade och det totala utbudet av båda är givet. Varupriserna tas som givna.

Antag att Sverige är ett invandringsland som är integrerat med EG med givna världsmarknadspriser. Utvandringslandet, som kan antas vara Estland, skall integreras men har i utgångsläget en annan uppsättning varupriser som också genererar en annan faktorerättning med en lägre lön. Utvandringen från Estland till Sverige kan då betraktas som en exogen förändring av arbetskraftsutbudet i Sverige.

Vid invandring kommer den relativa produktionen av de två varorna att förändras i det att den arbetsintensiva sektorn kommer att expandera och den kapitalintensiva att kontraktera. Enbart en av de två sektorerna kommer således att gynnas och den andra att missgynnas. En viktig utsaga om faktorpriserna följer också. Om produktionen inte specialiseras i endera varan och varupriserna inte förändras, kommer immigrationen inte att ha några som helst effekter på faktorpriserna. Varken lön eller kapitalavkastning påverkas. Orsaken till detta är ett entydigt monotont samband mellan varu- och faktorpriser i en sådan modell. I och med att varupriserna inte påverkas kommer inte heller faktorpriserna på lång sikt att ändras.<sup>14</sup>

Det är ett kanske överraskande resultat att faktorpriserna inte påverkas på lång sikt.<sup>15</sup> Emellertid är de kortsiktiga effekterna helt andra än de långsiktiga. För att man skall förstå varför faktorpriserna inte påverkas, är det lämpligt att först analysera de kortsiktiga effekterna och sedan studera anpassningen till den långsiktiga jämvikten.

För en kortsiktig analys kan man anta att kapitalet är låst i respektive sektor, men att arbetskraften kan omfördelas mellan sektorerna till dess att lönen utjämnats. En ökning av mängden arbetskraft leder på kort sikt till att kapitalavkastningen i båda sektorerna stiger och till att lönen faller vid invandringen, eftersom ju arbetskraftsutbudet ökar. Då

båda sektorerna absorberar mer arbetskraft, stiger kapitalavkastningen i båda sektorerna. Vidare gäller att kapitalavkastningen stiger mer i den arbetskraftsintensiva sektorn än i den kapitalintensiva och en avvikelse mellan sektorernas kapitalavkastning kan enbart upprätthållas om kapitalet är låst i de två sektorerna.

Avvikelsen i avkastningen till kapitalet är sedan utgångspunkten för övergången till den långsiktiga jämvikten och utgör motivet för en omfördelning av kapitalet från den kapitalintensiva till den arbetsintensiva sektorn. Kapitalöverföringen gör att kapitalavkastningen faller medan lönen, som är gemensam för båda sektorerna, stiger. Processen fortskrider till dess att såväl kapitalavkastning som lön är desamma mellan sektorerna och vid samma nivå som i utgångsläget. De kortsiktiga effekterna på avkastningen motverkas således av kapitalomfördelningen. Även om på kort sikt lönen faller, kommer expansionen av den arbetsintensiva sektorn att motverka lönefallet. Expansionen fortskrider till dess att lönen återgått till sin ursprungsnivå.

Den långsiktiga effekten glöms ofta bort vid en bedömning av migrationens konsekvenser. Det är också att notera att denna viktiga effekt inte finns i den första modellen som diskuterades, där vi ju antog att ekonomin bestod av enbart en sektor.

Man måste samtidigt fråga sig hur det är möjligt att kombinera slutsatsen att varu- och faktorpriser är opåverkade i såväl utvandrings- som invandringsland med det faktum att välfärden stiger. I resonemanget ovan antogs landet utsättas för en exogen förändring av sitt utbud av arbetskraft. Så länge varupriserna är opåverkade kommer även faktorpriserna att vara det. Men den arbetskraft som invandrat kommer att erhålla samma lön som ursprungsbefolkningens arbetskraft och om denna överskrider den lön som invandrarna hade i hemlandet uppstår naturligtvis en välfärdsvinst som (i avsaknad av externaliteter) kan mätas som antalet invandrare multiplicerat med löneskillnaden. Existensen av löneskillnader förutsätter dock en icke-jämviktssituation där såväl frihandel som fri faktorrörlighet utesluts. Redan frihandel leder i den traditionella handelsmodellen till faktorprisutjämning mellan länderna.



Slutsatsen skulle då vara att om priserna i Sverige är världsmarknadsbestämda kommer arbetskraftsinvandring på lång sikt inte att påverka ersättningen till produktionsfaktorerna. På kort sikt sker dock anpassningar enligt det resonemang som fördes ovan.<sup>16</sup>

Man kan också visa att nationalinkomsten kommer att stiga i proportion till ökningen av invandringen.<sup>17</sup> Om man antar fullt rörliga faktorpriser, kan man således utgå från att om inhemsk arbetskraft är perfekt substitut till den invandrade arbetskraften, kommer denna på kort sikt att få svårare att hävda sina inkomster. På motsvarande sätt kommer en komplementär faktor, t.ex. kapital, att uppleva kortsiktiga inkomstökningar. En effekt som kan förväntas vara relativt kortsiktig i det att det förutsätts att humankapital och fysiskt kapital är konstant, är således av inkomstomfördelande natur. Vid invandring av lågutbildad arbetskraft som inte medför kapital till landet finns det således anledning att förvänta att den inhemska lågutbildade arbetskraften på kort sikt kommer att förlora. Utbildad arbetskraft och kapitalägare kan förväntas att vinna. Då på kort sikt knappheten på humankapitalet och det fysiska kapitalet ökar, stiger ersättningen till dessa faktorer och då tillgången på lågutbildad arbetskraft stiger kommer ersättningen för denna faktor att falla.<sup>18</sup>

#### *Effekter av migration under samtidig kapitalrörlighet*

Det framgick i avsnittet ovan att kapitalavkastningen på kort sikt steg till följd av invandringen. Om man antar ett avtal som omfattar inte bara fri rörlighet för arbetskraft utan också fri kapitalrörlighet, kan förändringarna i kapitalavkastningen också påverka kapitalrörelserna mellan länderna. Då EES-avtalet omfattar både fri arbetskraftsrörlighet och fri kapitalrörlighet finns det anledning att kort redovisa resultaten från en sådan analys.<sup>19</sup>

Modellstrukturen skiljer sig här något från den i ovanstående traditionella faktorproportionsmodell i det att den ena varan produceras i båda länderna medan den andra varan produceras enbart i ett av länderna. Man visar att ett initialt utflöde av arbetskraft från ett land till ett annat kan

ge upphov också till ett utflöde av kapital från utvandringslandet. Det land som mottar arbetskraft skulle därmed också åtnjuta ett inflöde av kapital. Detta är helt i samstämmighet med de resultat som refererades ovan, varav det framgick att kapitalavkastningen i båda sektorerna på kort sikt stiger.

Liksom i en traditionell allmän jämviktsmodell antas fullständig konkurrens, konstant skalavkastning och full sysselsättning av alla produktionsfaktorer. Vi antar att det finns ett rikt och ett fattigt land och att två varor produceras, varav en i båda länderna. Den andra varan produceras bara av det rika landet och kan representera en vara för vilken landet har komparativa fördelar i produktionen på grund av specifika naturresurser.

Det antas att internationellt rörlig utbildad arbetskraft kan användas för att producera den vara som är gemensam för de två länderna. Även internationellt rörligt kapital utnyttjas för att producera den gemensamma varan i båda länderna och en specifik produktionsfaktor utnyttjas i produktionen av den andra varan i det rika. Den sistnämnda varan produceras inte i det fattiga landet, som därmed antas vara specialiserad i produktionen av den förstnämnda. Det fattiga landet exporterar denna vara till det rika.

Den teknik som utnyttjas i länderna före avtalet om faktorrörlighet gör att lönen i det rika landet är högre än den i det fattiga. Vid ett avtal om fri arbetskrafts- och kapitalrörlighet kommer då ett utflöde av arbetskraft från det fattiga till det rika landet att uppstå. Tillåts också kapitalet att röra sig över gränserna erhålls två intressanta resultat: 1) förändringen av lönen för utbildad arbetskraft i det rika landet och i det fattiga går i samma riktning, och 2) lönen i det rika och i det fattiga rör sig båda åt motsatt håll som kapitalavkastningen rör sig. Då man också kan visa att kapitalavkastningen kan röra sig åt endera hållet innebär dessa resultat att båda lönerna samtidigt kan stiga (falla) vilket inträffar om kapitalavkastningen faller (stiger).<sup>20</sup>

Effekterna på faktorpriserna kan intuitivt förklaras på följande sätt: En överföring av arbetskraft från det fattiga till det rika landet gör att den totala världsproduktionen av den

gemensamma varan stiger mer än produktionen av den andra varan så att den gemensamma varan blir relativt billigare. Sänkningen av relativpriset på denna kommer att höja den reala avkastningen av den faktor som används relativt intensivt i produktionen av den andra varan. I detta fallet kommer höjningen av priset på den vara som produceras i det rika landet att leda till att båda lönerna faller och att kapitalägarna är de enda som tjänar.

Beroende på kvoten mellan kapital och arbete<sup>21</sup> mellan länderna i produktionen av den gemensamma varan kan resultatet bli att löneskillnaderna mellan de båda länderna ökar. Ett annat viktigt resultat är att närhelst man för in antagandet om utjämning av kapitalavkastningen mellan länderna, måste en liten ökning av arbetskraftsinvandringen till det rika landet åtföljas av en liten ökning av kapitalstocken där. Om det rika och det fattiga landet etablerar fri faktorrörlighet skulle, under ovan angivna förhållanden, detta leda till att det fattiga landet tappar såväl arbetskraft som kapital till det rika.

### *Migration, externaliteter och skatter*

I den modell för internationell handel som diskuterades ovan, finns olika sätt att utjämna avkastningen på produktionsfaktorer mellan länder. I den traditionella handelsteorin leder varuhandeln i sig till utjämning av löner och kapitalavkastning mellan länderna. Om internationell varuhandel inte förekommer kommer ändå faktorpriserna att utjämnas om faktorerna fritt får röra sig över gränserna. Självfallet utjämnas också faktorpriserna om såväl frihandel som fri faktorrörlighet tillåts. Enligt detta skulle således ett utflöde av arbetskraft leda till höjda löner och minskad sysselsättning, medan ett inflöde leder till en sänkning av lönen och en ökning av sysselsättningen.

I realiteten utjämnas dock inte faktorpriserna fullständigt även om tendenser till utjämning finns. Möjliga orsaker till detta har nämnts. Det kan vara fallet att arbetskraften i verkligheten inte är homogen på det sätt som antas i teorin och att migrationen ofta är selektiv till sin natur. Homogenitetsantagandet gör att man bortser från en rad viktiga och

intressanta fenomen. I detta sammanhang är externaliteter<sup>22</sup> av stor betydelse.

Även om per capita-inkomsten för den enskilde individen är opåverkad i utflyttningslandet, kommer den genomsnittliga inkomsten att falla om de personer som utvandrat har högre inkomster än genomsnittet. Om migrantens löneförväntningar är korrekta kommer dennes inkomst att stiga. Hur de kvarvarande påverkas beror i sin tur på vilka externaliteter som uppstår i samband med utflyttningen.

Skalfördelar är av betydelse i detta sammanhang då dessa påverkar avvikelsen mellan lön och marginalprodukt. Om skalfördelar existerar, kommer lönen att vara lägre än arbetets marginalprodukt eller kapitalavkastningen att vara lägre än kapitalets marginalprodukt eller båda förhållandena gäller. Om lönen underskrider marginalprodukten på grund av skalfördelar kommer invandringen av en extra arbetare att leda till en positiv effekt för den övriga ekonomin. På samma sätt skulle under avtagande avkastning en extra arbetare medföra en negativ effekt.

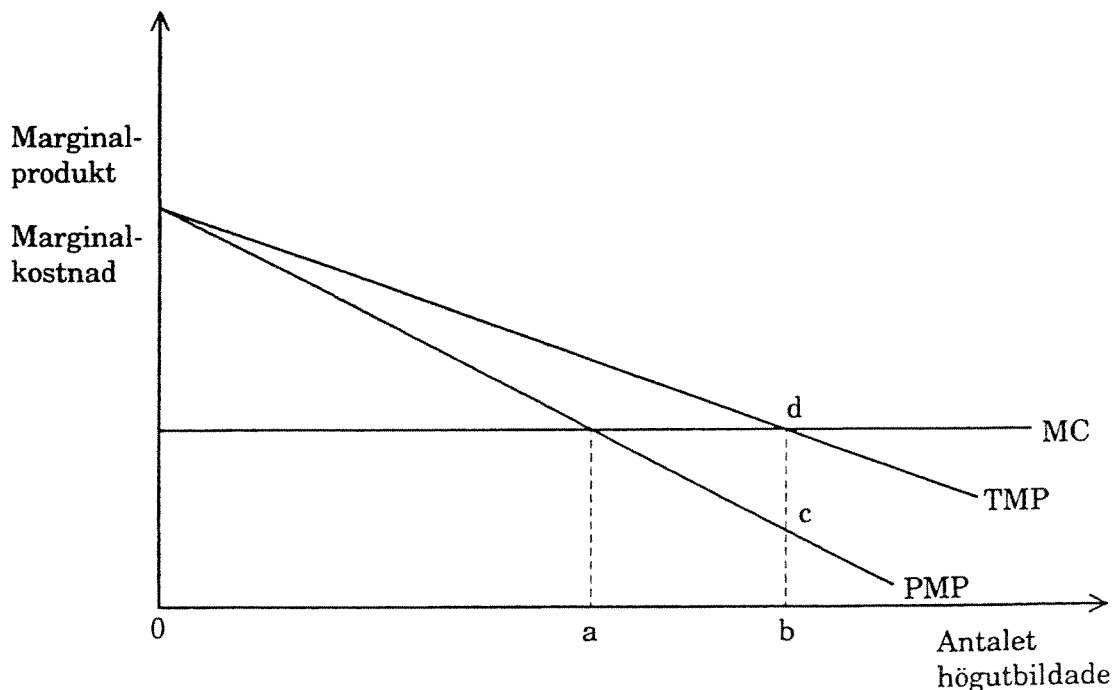
Även immigrantens egenskaper kan vara sådana att externa effekter genereras för ursprungsbefolkningen. Det kan mycket väl vara fallet att invandring av högutbildade leder till ett extra bidrag utöver lönen. I så fall kommer invandring av välutbildade att vara gynnsamt medan utvandring blir negativt. Med en högre sparbenägenhet än ursprungsbefolkningen skulle också invandrare ha en positiv extern effekt om skattelagarna är sådana, vilket ofta torde vara fallet, att den samhälleliga avkastningen på kapital överskrider den privata. En annan, men negativ, extern effekt kan uppträda om invandrare har en högre brottsbenägenhet än ursprungsbefolkningen eller utnyttjar den offentliga konsumtionen t.ex. i form av sjukvård mer.

Om utbildningen subventioneras kan detta också ha extra effekter på värdet av invandring. Subventioneringen kan uppfattas som ett implicit kontrakt mellan en student och staten. Om staten förser en student med gratis utbildning, kommer han senare att bidra till staten med en marginalprodukt som överskrider nettoinkomsten för högutbildade. Om högutbildade immigrerar, kommer denna högre margi-

nalprodukt att tillgodogöras utan de kostnader som är förknippade med inhemskt utbildade. Speciellt i u-landssammanhang har effekterna av utvandring av högutbildade fått mycket uppmärksamhet och studerats under begreppet "brain drain". Såvida inte den högutbildade migranten kompenserar staten för dess utbildningskostnader eller migranten bidrar med ökad kunskap som kommer hemlandet till del, kommer utvandring av en högutbildad att leda till förluster för landet. Utbildningskostnaderna spelar således en central roll i "brain drain"-litteraturen.

Det är värt att fördjupa denna diskussion då ett land som Sverige kan komma att förlora en del högutbildad arbetskraft genom utvandring till EES-länder. Dessa erbjuder i vissa fall bättre arbetsförhållanden och löner än Sverige. Regeringar finansierar ofta den högre utbildningen på grund av dess påstådda teknologiska externaliteter. Motivet för detta är att den privata marginalprodukten (PMP) är lägre än den totala marginalprodukten (TMP) av att utbilda människor till en viss nivå. Detta visas i figur 5.3 där skillnaden mellan de TMP och PMP är den positiva teknologiska spillovereffekten för hemlandet. Marginalkostnaden av att utbilda yt-

Figur 5.3. Arbetskraftsinvandringens effekter vid externa effekter.



terligare personer till denna utbildningsnivå är MC och denna nivå antas vara konstant.

Den privata marginalprodukten representerar alla de fördelar av utbildning som individen kan tillägna sig själv, vilket innebär att utan en utbildningssubvention skulle bara oa individer konsumera utbildning till denna nivå. Denna är dock lägre än den optimala nivån. Optimum kan nås genom att erbjuda en subvention motsvarande cd vilket sänker den marginella privata kostnaden till bc. Samhället skulle då svara för ett belopp motsvarande dess marginella fördelar.

Det är allmänt accepterat att det existerar en sådan avvikelse mellan den privata och den totala marginalprodukten av utbildning. Det kan betraktas som en typ av teknologisk externalitet som uppstår i samband med skapandet av ny kunskap. Ny kunskap är en extern fördel tillgänglig för alla användare till kostnaden noll. Med avseende på de negativa effekterna av emigration som sammankopplas med brain drain är den relevanta frågan huruvida sådana fördelar går förlorade om en enskild forskare emigrerar.

Svaret på detta är entydigt nej, om det är så att kunskapen fritt kan spridas mellan länderna utan kostnad. Om en person som är utbildad i Polen emigrerar till Sverige och här gör framstående vetenskapliga upptäckter kommer flyttningen inte att ha några negativa effekter för Polen, så länge som denna vetenskapliga upptäckt också kommer Polen tillgodo. I själva verket har Polen tjänat på detta. Sverige har i detta fallet betalat forskarens lön och svarat för andra utgifter och således betalat en del av kostnaden för den nya tekniken.

Om den vetenskapliga upptäckten däremot måste patent-sökas, uppstår ett pris på användandet av kunskapen. Även om patent inte är förenligt med ett effektivt resursutnyttjande är dess syfte att skapa incitament för att ta fram mer kunskap och se till att uppfinnaren tillägnar sig åtminstone en del av avkastningen bc i figuren. Patent har dock inte den negativa effekten att de minskar de externa effekterna om migration uppträder. Givet internationella patent och copyrightlagar är spilloverfördelarna opåverkade av var uppfinnaren råkar göra sin upptäckt.

I den utsträckning som forskarrön är fritt tillgängliga för alla, kommer fördelarna inte att helt tillskrivas den region som investerar i utbildningen. Detta inte heller om forskaren väljer att inte emigrera. Ny teknologi är en global offentlig vara, men TMP är i figuren definierat för ett visst land och det är bara spillovereffekter för detta land som beaktas. Om det också existerar fördelar för resten av världen, har andra länder incitament att producera en utbildningsnivå som, även om den är optimal ur deras egen synvinkel, är underoptimal ur ett globalt perspektiv.

Det är också möjligt att en emigrerande forskare kommer att arbeta inom områden som är relevanta för destinationslandet men inte alls, eller i begränsad utsträckning, är det för hemlandet. I detta fall kommer externa effekter att utebli för hemlandet. Det är svårt att bedöma hur väsentligt detta är i praktiken, men det utgör i alla fall en potentiell börda av brain drain.

Ytterligare externa effekter som uppstår i samband med utbildning och som kan gå förlorade vid emigration är av politisk natur. Ett av externalitetsargumenten för regeringen att subventionera utbildningen är att denna ger upphov till en kunnigare och mer politiskt medveten väljarkår. Man kan hävda att en viss politisk fördel kan tillskrivas en region eller ett land av att skicka sina bättre utbildade och mer kompetenta utomlands, i synnerhet om det är en liten region och dess migranter rör sig mot ekonomiska och politiska maktcentra. Faktum kvarstår att emigration av välutbildade reducerar den genomsnittliga utbildningsnivån hemma, och att positiva politiska externa effekter därigenom kan gå förlorade.

En snarlik extern effekt har att göra med den s.k. demonstrationseffekten. En hel del utbildning äger rum utanför de traditionella institutionerna genom att välutbildade på jobbet eller i social samvaro delar med sig av sina kunskaper till de sämre utbildade och en förlust uppstår om dessa emigrerar.

Även skatter har viktiga effekter på relationen mellan produktionsfaktorers marginalprodukt och deras ersättning. Under ett progressivt skattesystem kommer den fattiges net-

tolön (dvs. marknadslönen minus skatter plus transfereringar och arbetarens andel av offentliga tjänster) att överskrida värdet av hans marginalprodukt. För den rike däremot, som beskattas mer än han erhåller i transfereringar, kommer nettolönen att underskrida marginalprodukten. Ett progressivt skattesystem och betydande överföringar till låginkomsttagare kommer då att innebära att låginkomsttagare stimuleras att flytta in till landet. Utländska höginkomsttagare, som annars skulle söka välbetalda arbeten i landet avskräcks på motsvarande sätt av skatte- och transfereringssystemet. Med tanke på de förhållandevis höga marginalskatterna i Sverige kan detta argument ha stor betydelse.<sup>23</sup>

Samtidigt som skattesystemet i sig påverkar den enskildes beslut att flytta kommer effekterna på ursprungsbefolkningen att vara beroende av den typ av arbetskraft som flyttar in. En invandrad höginkomsttagare som beskattas hårt och som enbart till ringa del utnyttjar det offentliga kommer således att bidra mer än en låginkomsttagare för vilken motsatsen gäller.

Inhemskas höginkomsttagare kan mycket väl betala skatter som är högre än marginalkostnaden för den offentliga varan som de konsumerar och om de emigrerar kommer landet att förlora detta överskott. På samma sätt tillägnar sig landet ett överskott vid ett inflöde av höginkomsttagare som betalar skatter som överskrider marginalkostnader för den konsumerade varan. Vid ett extremt stort utflöde av andelen höginkomsttagare kan på detta sätt i vissa fall betydande ekonomiska svårigheter uppstå.

Det är dock enbart de relativa skillnaderna i utjämning genom skatter och transfereringar som är relevanta i detta sammanhang. Om fri rörlighet råder och om det existerar betydande skillnader i progressiviteten i skatter och transfereringar, kommer det reala utrymmet för regeringen att omfördela inkomster att vara beskuret. För att skydda landet genomför en del regeringar därför begränsningar i inflödet av personer med låg eller negativ produktivitet. Det är t.ex. sedan en tid tillbaka i praktiken omöjligt för lågutbildad utomnordisk arbetskraft att invandra till Sverige, medan tillstånd för högutbildade personer har medgivits.



## Slutord

Skapandet av en fri arbetsmarknad i Europa har varit en lång och utdragen process, och även om utflyttningen är hög från de sydeuropeiska länderna, är ännu idag benägenheten att flytta mellan de rika EG-länderna låg. Det kommer också att ta lång tid innan det är lika naturligt att flytta mellan länderna som inom dessa. När Sverige genom EES-avtalet omfattas av den fria rörligheten kommer knappast heller någon betydande invandring till stånd. Skulle området för den fria rörligheten utvidgas ytterligare till att omfatta t.ex. Polen och de baltiska staterna kan man däremot förvänta sig en betydande invandring till Sverige i de tider då lediga jobb skapas i landet.

Man skall däremot förvänta sig att relativlönerna i Sverige kommer att närma sig dem som gäller inom EES-området. Alltför stora löneskillnader mellan länder är en viktig orsak till internationell migration. För enskilda grupper, framför allt de vars specialkunskaper kan utnyttjas i många olika länder, kommer det att bli svårt för arbetsgivarna att erbjuda löner som avviker alltför mycket från dem som etableras i andra länder. Det är därför troligt att en tendens till ökade löneskillnader i Sverige kommer att göra sig gällande.

Vad gäller välfärdseffekter av internationell migration konstaterade vi att i en partiell ensektorsmodell kommer summan av välfärden i utvandrings- och invandringslandet att stiga till följd av immigration. Detta resultat håller också i allmän jämvikt och synes därför vara ett robust resultat, vilket också är intuitivt lättförklarat med hänvisning till det bättre utnyttjandet av arbetskraften som följer av att arbetskraften flyttat.

Effekterna på fördelningen av inkomsterna är betydligt mer komplicerade. I ensektorsmodellen med en typ av arbetskraft kommer entydigt lönen att falla medan kapitalägarna tjänar. I en allmän-jämviktsmodell för en liten öppen ekonomi med fasta priser kommer på lång sikt varken lön eller faktoravkastning att påverkas, medan de påverkas på kort sikt. Om priserna på lång sikt påverkas av invandringen, dvs. om man antar en sluten ekonomi, kommer lönen att falla.

En rad förhållanden bör dock hållas i åtanke innan man drar långtgående slutsatser angående vinnare och förlorare av arbetskraftsinvandring. Det är t.ex. mycket svårt att entydigt urskilja personer som ägare av den ena eller den andra faktorn. I den utsträckning som ägare av kapital också är arbetskraft kommer individen att påverkas både i egenskap av arbetare och av kapitalägare. Med en ökad spridning av aktieäggande, konvertibler, m.m. är det inte möjligt att säga att vissa personer tjänar och andra förlorar. Om varupriserna påverkas kan en individ vinna i egenskap av producent men förlora i egenskap av konsument.

Av betydelse är också, vilket man uppmärksammat under senare år, att lönerna ofta beror på vinsterna. Om detta är fallet är det mycket svårt att utifrån de presenterade modellerna dra entydiga slutsatser om invandringens inkomstfördelningseffekter.

Med stor visshet kan man dock säga att på kort sikt kommer företagsägarna att vara de som vinner på invandringen. De lediga platserna besätts ju därför att det är lönsamt att anställa personal och man förväntar sig således en positiv effekt på vinsterna. Dessa vinstökningar kan dock, på längre sikt, förväntas leda till ökade löner och till ökade investeringar. Även arbetare kan därför förväntas få del av vinsterna av invandringen.

Den syn på arbetsmarknaden som representeras av de modeller för migrationens konsekvenser som vi hittills gått igenom är i flera avseenden förenklad. Förändringar i utbud och efterfrågan på arbetskraft leder fram till en marknadsklärande lön som ger full sysselsättning i ekonomin. I senare tids arbetsmarknads- och makroekonomiska forskning har man på goda grunder starkt ifrågasatt huruvida detta är en god beskrivning av arbetsmarknaden.<sup>24</sup>

När det gäller just migrationsanalys har den grundläggande synen på arbetsmarknaden stor betydelse och i flera avseenden strider de teoretiska modellerna mot uppenbara observationer som kan göras för migrationen. I samtliga modeller, såväl de för partiell analys som för allmän jämviktsanalys, antas att arbetskraft söker sig över till det rikare landet, trots att där inte existerar några lediga platser. I ut-

gångsläget antas att det råder jämvikt på arbetsmarknaden. Det är emellertid ett ofta belagt empiriskt resultat att ett stort antal vakanser i destinationslandet är avgörande för om en omfattande invandring skall komma till stånd. Enligt EG:s regler för den fria rörligheten måste i princip lediga platser finnas tillgängliga innan invandring äger rum. Det mindre antalet migranter som aktivt söker arbete på marknader i andra länder kommer också i de flesta fall att ha förvissat sig om att vakanser finns att tillgå innan flyttningen genomförs.

Om arbetare enbart söker sig till andra arbetsmarknader där det redan finns lediga platser, vilket således är vad vi observerar, får man inte heller den press nedåt av lönen vid inflyttning av migranter som modellerna förutspår. Det är således enbart arbetsmarknader i obalans, här sådana med överskottsefterfrågan på arbetskraft, som attraherar arbetskraft.

För EES-ländernas fria rörlighet är det uppenbart att en hög osäkerhet om möjligheterna att få ett jobb i ett land med få lediga jobb, i kombination med att man måste betala uppehållet själv, har en hämmande effekt på invandringen. Detta förstärks av att möjligheterna att söka på arbetsmarknaden i något annat EES-land är tidsbegränsade.

Om arbetskraftsinvandring inte tillåts och vi har full sysselsättning vid ett högt arbetsmarknadsdeltagande, kommer utbudskurvan för arbete att vara i det närmaste vertikal. Ytterligare efterfrågeökningar i konjunkturuppgångar leder då till nominallöneökningar och därmed inflation. Under fri rörlighet för arbetskraft, däremot, kommer en efterfrågeökning i form av ökat antal vakanser att stimulera ett ökat utbud av utländsk arbetskraft i landet. Effekterna på inflation, tillväxt, m.m. blir helt annorlunda under sådana förhållanden. Skulle fri rörlighet med Polen, Baltikum och Ryssland etableras blir utbudskurvan för arbetskraft i Sverige i det närmaste horisontell. Ett betydande utrymme för långsiktig ekonomisk expansion kan då uppstå utan större risker för löne- och prisinflation.

## Noter

- <sup>1</sup> För gruppen anställda personer innebär den fria rörligheten att man har rätt att vistas i värdlandet och i vissa fall kan man få ett uppehållsbevis. När det gäller de arbetslösa behandlas frivilligt arbetslösa annorlunda än ofrivilligt arbetslösa. Om man avböjer arbete betraktas man ej som arbetstagare och omfattas ej av förmånsreglerna. OFrivilligt arbetslösa, däremot, förlorar ej rättigheterna och kan med vissa undantag fortsätta att uppehålla sig i värdlandet. Den sista gruppen, f.d. anställda i värdlandet, dvs. pensionärer eller de som blivit oförmögna till arbete, har i vissa fall rätt att bo i värdlandet efter anställningens slut.
- <sup>2</sup> Det fanns i realiteten möjligheter att flytta till EG-länder redan före EES-avtalet. Men de praktiska svårigheterna var stora framför allt för den som ville ha familjen med. För de personer som flyttade för att arbeta i t.ex. företagets dotterbolag var det dock inga större problem.
- <sup>3</sup> EES-området omfattar, förutom Norden, Tyskland, Storbritannien, Irland, Frankrike, Belgien, Nederländerna, Luxemburg, Italien, Grekland, Spanien, Portugal, Österrike och Liechtenstein.
- <sup>4</sup> Familjen är definierad som make respektive maka, barn under 21 år och barn som är beroende av arbetstagaren för sin försörjning samt arbetstagarens eller makens eller makans släktingar i rakt stigande led som är beroende av arbetstagaren för sin försörjning. För personer som sammanbor som om de vore gifta gäller samma regler. Reglerna är utformade så att de kan omfatta personer som är medborgare i icke EES-land.
- <sup>5</sup> Se Hughes och McCormick (1981) och McCormick och Skedinger (1991).
- <sup>6</sup> Standardreferensen för denna s.k. humankapitalmodell är Sjaastad (1962).
- <sup>7</sup> Se Lundborg (1991) för en analys av bl.a. arbetslöshetsersättnings betydelse för migrationen till Sverige från de övriga nordiska länderna.
- <sup>8</sup> Se Becker (1962) och, för teoretisk utveckling och empirisk tillämpning, Lundborg (1991). Se också Schwartz (1973) och Vanderkamp (1971).
- <sup>9</sup> Briggs (1975 a och b) diskuterar utträngning till följd av illegal invandring.
- <sup>10</sup> För en fördjupad diskussion om skillnaderna mellan länderna vad avser kvinnors förvärvsintensitet och relativlönerna, se Persson (1993).
- <sup>11</sup> I Sverige räknas dock en person som tillhörande arbetskraften även vid tillfällig frånvaro för vård av barn. Ett högt utnyttjande av en generös föräldraförsäkring ger således en missvisande bild av förvärvsfrekvenserna mellan länderna.
- <sup>12</sup> Se Persson (1993) för en fördjupning.
- <sup>13</sup> Se Berry och Soligo (1969).
- <sup>14</sup> Dessa effekter följer av det s.k. Rybczynski-teoremet.
- <sup>15</sup> Detta resultat erhålles också i en modell med tre faktorer och två varor vilket visats av Batra och Casas (1976).
- <sup>16</sup> Om man i stället för att utgå från att priserna är givna på världsmarknaden antar att dessa bestäms av inhemsk efterfrågan och utbud, kommer en ökning av arbetskraftsutbudet att sänka lönen i förhållande till

kapitalavkastningen även på lång sikt. Omfattningen av denna effekt är beroende av den s.k. aggregerade substitutionselasticiteten som är ett vägt genomsnitt av substitutionselasticiteterna mellan faktorerna i varje sektor och substitutionselasticiteten mellan de två varorna på efterfrågesidan. Se Jones (1965).

Inte heller om man antar fler än två faktorer sker någon återgång till de ursprungliga faktorpriserna. I en allmän jämviktsmodell med tre faktorer t.ex. arbete, kapital och jord, kommer en ökning av mängden arbetskraft alltid att sänka lönen. Det är däremot inte med säkerhet fallet att avkastningen på andra faktorer såsom kapital kommer att stiga. Detta är beroende av de relativa faktorintensiteterna vilka i tre-faktorfallet tenderar att bli komplicerade. Om ingendera av de två sektorerna använder arbete intensivt kommer avkastningen såväl till kapital- som jordägarna att stiga. Vidare, om endera varan produceras med en teknik som är arbetsintensiv kommer avkastningen till de övriga två faktorerna att röra sig i olika riktningar. Av detta följer också att om arbetskraft används enbart i produktionen av en av varorna, kommer avkastningen att röra sig i olika riktningar.

<sup>17</sup> Se Batra och Casas (1976) för detaljer.

<sup>18</sup> I en modell med två produktionsfaktorer i vilken den invandrade arbetskraften har samma kvalifikationer som den inhemska, har visats att kapitalägarnas vinster överskrider de inhemska löntagarnas förluster. Nettoeffekten blir därmed positiv för invandringslandets nationalinkomst. Se Berry och Soligo (1969). Om det traditionella neoklassiska antagandet om flexibla faktorpriser inte håller, kan också effekter på sysselsättningen av arbetskraft eller på kapitalutnyttjandet uppstå.

<sup>19</sup> Se Gerking och Mutti (1983).

<sup>20</sup> Villkoret för att lönerna i båda länderna skall falla samtidigt är att kvoten mellan kapital och arbete är högre i det rika landet och att den utbildade arbetskraftens produktivitet är högre där.

<sup>21</sup> Se Batra och Casas (1976) för detta resultat i tre-faktor-, två-varufallet.

<sup>22</sup> Med externaliteter (eller positiva externa effekter) menas positiva sidoeffekter på andra producenters output eller input för vilka ingen ersättning utgår.

<sup>23</sup> Ett uttryck för detta har varit de uppkomna svårigheterna att rekrytera gästforskare till Sverige och de korrigerande skattemässiga åtgärderna för gästforskare som myndigheterna tvingas till.

<sup>24</sup> Ett färskt exempel som varnar för denna marshallianska syn på arbetsmarknaden är Solow (1990).

## Referenser

- Abrams, E. och Abrams, F.S. (1975), "Immigration Policy – Who gets in and why?" *The Public Interest*, nr 38.
- Batra R.N. och Casas R.R. (1976), "A Synthesis of Heckscher-Ohlin and the Neoclassical Models of International Trade", *Journal of International Economics*, 6.
- Becker, G.S. (1961), "*Human Capital*", National Bureau of Economic Research, New York, publicerad av Columbia University Press.
- Berry, R.A. och Soligo R. (1969), "Some Welfare Aspects of International Migration", *Journal of Political Economy*, 47, okt, 85.
- Briggs, V. M. Jr. (1975a), "Illegal Aliens: the Need for a More Restrictive Border Policy", *Social Science Quarterly*, dec. 56(3).
- Briggs, V. M. Jr. (1975b), "Mexican Workers in the United States Labour Market: A Contemporary Dilemma", *International Labour Review*, nov. 112(5).
- Chiswick, B.R. (1982), "*The Gateway: US Immigration Issues and Policies*", American Enterprise Institute, Washington DC.
- Gordon, W. (1975), "A Case for a Less Restrictive Border Policy", *Social Science Quarterly*, dec. 56(3).
- Hughes G. och McCormick, B. (1981), "Do Council Housing Policies Reduce Migration Between Regions?", *The Economic Journal*, vol 91, nr 364, dec.
- Jones, R.W. (1965), "The Structure of simple General Equilibrium Models", *Journal of Political Economy*, 73.
- Lundborg, P. (1991), "Determinants of Migration in the Nordic Labor Market", *Scandinavian Journal of Economics*, vol 93, nr 3.
- MacDougall, G.D.A. (1960), "The Benefits and Costs of Private Investment from Abroad: A Theoretical Approach", *Economic Record*, 36, mars.
- McCormick, B. och Skedinger, P. (1992) "Persistent Regional Unemployment, Training Programmes, and Compensating Differentials: Evidence from Sweden" (stencil), Industriens utredningsinstitut, Stockholm.
- Persson, I. (1993), *Svenska kvinnor möter Europa. Ekonomisk integration och social harmonisering ur ett kvinnoperspektiv*. Bilaga 16 till *Långtidsutredningen 1992*, Allmänna förlaget, Stockholm.
- Piore, M. (1979), *Birds of Passage: Migrant Labor and Industrial Societies*. Cambridge University Press, Cambridge.
- Schwartz, A. (1973), "Interpreting the Effects of Distance on Migration", *Journal of Political Economy*, sept/okt.
- Sjaastad, L.A. (1962), "The Costs and Returns of Human Migration", *Journal of Political Economy*, okt.
- Vanderkamp, J. (1971), "Migration Flows, Their Determinants and the Effects of Return Migration", *Journal of Political Economy*, sept/okt.
- van Dijk, J. och Folmer, H. (1986), "The Consequences of Interregional Labor Migration for the Regional Labor Market: Theory, Methodology and Dutch Experience", *The Review of Economics and Statistics*, maj.