

Från skola till arbete – vikten av kontakter

Dagmar Müller

FÖR UNGA KAN sommar- och extrajobb utgöra en viktig kanal in på arbetsmarknaden. Denna kanal används i högre utsträckning under lågkonjunktur. Den här rapporten bidrar med en empirisk analys av hur ungas arbetsmarknadsinträde påverkas när de förlorar kontakten med en arbetsplats från ett tillfälligt jobb under gymnasietiden. Resultaten visar att ungdomar som förlorade en arbetsplatskontakt på grund av en nedläggning strax före skolavslutningen har lägre sannolikhet att få ett varaktigt jobb efter avslutat gymnasium och lägre arbetsinkomster, jämfört med klasskamrater vars tidigare arbetsplats inte lades ned. De negativa effekterna är störst för dem som förlorat kontakter med arbetsplatser inom branscher med nära koppling till ungdomens gymnasieprogram.

Dagmar Müller är nationalekonom och forskare vid Institutet för Näringslivsforskning (IFN).

»Kontakter från tillfälliga jobb under skoltiden utgör en viktig språngbräda till arbetsmarknaden.«

Inledning

Övergången från skola till arbete är en avgörande tid för hur väl ungdomar lyckas etablera sig på arbetsmarknaden. Omfattande forskning har visat att tidig arbetslöshet har långvariga konsekvenser i form av högre arbetslöshet och lägre inkomster senare i livet.¹ Jämfört med andra grupper på arbetsmarknaden har unga generellt en svagare ställning på grund av liten arbetslivserfarenhet och få referenser, vilket återspeglar sig i att arbetslösheten är högre bland unga.

Det är därför sannolikt att den nuvarande coronakrisen under hösten 2020 kommer att slå speciellt hårt mot unga. De är oftast bland de första som känner av de negativa konsekvenserna av ekonomiska kriser, och andelen nya registrerade arbetslösa under pandemin är störst i åldersgruppen upp till 29 år. Dessutom har coronakrisens negativa påverkan varit störst i branscher där unga traditionellt hittat sina första jobb, till exempel restaurang- eller hotellbranschen.

Elever som slutar gymnasieskolan under krisen står således inför stora utmaningar. Att gå ut skolan under en lågkonjunktur är förknippat med långvariga negativa konsekvenser på sysselsättning och arbetsinkomster och sämre matchning på arbetsmarknaden.² Sammantaget tyder detta på att omständigheterna kring arbetsmarknadsinträdet har stor betydelse för en lyckad etablering, och att coronakrisen riskerar att skapa problem för denna generation om inga åtgärder vidtas för att stärka ungdomars anknytning till arbetsmarknaden.

Givet att övergången från skola till arbetsmarknad har stor betydelse, är det viktigt att förstå faktorerna som bidrar till ett lyckat arbetsmarknadsinträde och kanalerna som unga använder sig av för att hitta ett jobb. Ett vanligt sätt att ta sig in på arbetsmarknaden är genom personliga kontakter, till exempel kollegor från ett sommarjobb eller familjemedlemmar.³ Tidigare forskning visar att upp till hälften av alla jobb hittas genom personliga kontakter⁴ och att dessa används i ännu högre utsträckning bland unga.⁵

I den här rapporten analyserar jag betydelsen av kontakter från tillfälliga jobb under gymnasietiden (sommar- och extrajobb) då dessa kan utgöra viktiga kontaktytor för ungdomar som annars har lite arbetslivserfarenhet. I nästa avsnitt beskriver jag kort varför kontakter kan vara viktiga på arbetsmarknaden. Detta följs av en beskrivning av ungdomars extrajobb under de senaste decennierna. Därefter presenterar jag analys och resultat om hur ung-

domar påverkas av att deras tidigare arbetsplats läggs ner.

I analysen fokuserar jag på övergången från gymnasiet till arbetsmarknaden och begränsar därmed urvalet till ungdomar på yrkesförberedande linjer, eftersom de flesta av dessa elever träder in på arbetsmarknaden direkt efter avslutad gymnasium. Statistiken tyder på att kontakter från tillfälliga jobb under skoltiden utgör en viktig språngbräda till arbetsmarknaden. Runt 30 procent av ungdomar från gymnasiets yrkesprogram som får ett jobb direkt efter avslutad gymnasieskola får sina första varaktiga jobb på samma arbetsplats där de jobbade under skoltiden. Däremot vet vi inte så mycket om hur det hade gått för samma ungdomar om de inte hade haft möjligheten att återvända till en arbetsplats från skoltiden.

I den empiriska analysen mäter jag effekterna på ungdomars arbetsmarknadsutfall när en tidigare sommar- eller extrajobb arbetsplats läggs ner strax innan ungdomarna går ut skolan. Resultaten tyder på minskad sannolikhet under flera år efter avslutad gymnasium när det gäller att få en varaktig anställning och även för framtida arbetsinkomster. De negativa effekterna är störst för ungdomar som förlorade en kontakt till en arbetsplats i en bransch med koppling till deras yrkesutbildning. Dessa ungdomar hittar istället i högre utsträckning jobb i branscher som inte matchar deras yrkesutbildning.

Kontakternas betydelse för steget in på arbetsmarknaden

Det är en utbredd uppfattning att personliga kontakter kan underlätta för arbetssökande att finna arbete, och det är en av anledningarna till att arbetstagarorganisationer inom olika typer av nätverk. Redan på 1970-talet genomfördes studier som visade att personliga kontakter var ett vanligt sätt att hitta ett jobb.⁶ Även idag uppskattas det att kontakter är en av de mest använda kanalerna för att hitta ett jobb.⁷ I förväg är det dock svårt att bedöma om användandet av kontakter verkligen leder till att fler hittar jobb. Det är också svårt att bedöma om dessa jobb är bättre eller sämre än de jobb som hittas utan kontakter. Under de senaste åren har det dock uppstått en omfattande empirisk forskning som undersöker sambandet mellan jobbsökande genom kontakter och arbetsmarknadsutfall. Slutsatserna är inte entydiga, men generellt tycks användandet av kontakter ha positiva effekter på arbetsmarknadsutfall.⁸

1. Se bland annat Gregg (2001), Burgess m.fl. (2003), Arulampalam (2008) och Neumark (2002).

2. Se Kahn (2010) och Oreopoulos m.fl. (2012).

3. Hensvik m.fl. (2017), Kramarz och Nordström Skans (2014).

4. Topa (2011).

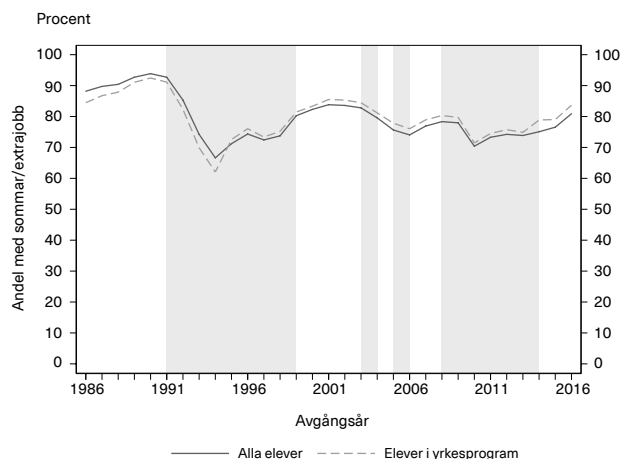
5. Pellizzari (2010).

6. Se till exempel Granovetter (1974).

7. Topa (2011).

8. Forskningen tyder till exempel på positiva effekter på ingångslöner och anställningens längd. För en forskningsöversikt om betydelsen av sociala kontakter och hur användandet skiljer sig mellan olika grupper, se Topa (2011).

Figur 1. Andel elever med sommar/ extrajobb under gymnasietiden, procent.



Not: Lågkonjunkturer är i figuren markerade med grå fält.

9. Se Calvo-Armengol och Jackson (2004, 2007) för en detaljerad modell av den första mekanismen. Ansatsen att användandet av kontakter kan minska osäkerhet i anställningsprocessen har bland annat utvecklats i Montgomery (1991), Simon och Warner (1992) och Dustmann m.fl. (2016).
10. Nordström Skans (2004).
11. I dagsläget finns det 18 nationella gymnasieprogram, sex högskoleförberedande och tolv yrkesförberedande program.
12. I alla 3-åriga yrkesprogram ingår 15 veckor av arbetsplatsförlagt lärande som kan genomföras under en längre period eller under olika årskurser.
13. En anledning till att fokusera på jobb i den privata sektorn är att det finns få nedläggningar i den kommunala sektorn. I motsats till sommarjobb på den privata arbetsmarknaden prioriterar de kommunala jobben dessutom oftast ungdomar som kan ha svårt att hitta ett jobb på egen hand. De jobben är ofta begränsade till enklare arbetsuppgifter med låg ersättningsnivå. Typiska kommunala feriejobb kan vara städning, parkarbete eller enklare hjälpaktiviteter i äldreomsorgen eller på förskolan. Alam m.fl. (2013) finner inga generella effekter av kommunala sommarjobb i Falu kommun på gymnasieelevers framtida inkomst, däremot verkar kvinnor med låga betyg gynnas.

Men varför kan användandet av personliga kontakter ha positiva effekter? I teorin beskrivs två huvudsakliga roller för kontakter vid jobbsökande. Den ena är att kontakter ökar flödet av information om lediga jobb för dem som söker, vilket ökar chansen att hitta ett jobb och minskar tiden som arbetslös. Den andra rollen utgår ifrån att rekommendationer från personliga kontakter kan minska osäkerheten kring hur lämpad en person är för det specifika jobbet hos en arbetsgivare och därigenom leda till bättre matchning på arbetsmarknaden.⁹

För unga kan båda dessa mekanismer vara ännu viktigare än för andra grupper på arbetsmarknaden. Ungdomar som blir arbetslösa direkt efter gymnasiet har en betydligt större sannolikhet att vara arbetslösa under de närmaste tio åren.¹⁰ Om ungdomar genom att använda kontakter kan öka sina chanser att hitta jobb snabbare kan detta bidra till att minska risken för arbetslöshet under de första åren på arbetsmarknaden. Dessutom leder begränsad arbetslivserfarenhet till högre osäkerhet i anställningsprocessen. För potentiella arbetsgivare kan det vara svårare att värdera unga arbetssökande. Rekommendationer via kontakter kan därför vara avgörande för ett positivt anställningsbeslut.

De flesta ungdomar har sannolikt en ung bekantskapskrets och relativt få kontakter med stark arbetsmarknadsanknytning. Personliga kontakter genom tillfälliga jobb under skoltiden kan därför tänkas vara viktiga med tanke på att

tidigare forskning tyder på att arbetsrelaterade kontakter spelar en viktig roll. Arbetsrelaterade kontakter, till exempel tidigare kollegor, jobbar oftast inom samma bransch och har därmed god kännedom om lediga och relevanta jobb samt kan bedöma en tidigare kollegas förmåga att utföra ett visst jobb.

Yrkes elever och tillfälliga jobb under gymnasietiden

Gymnasieelever har möjlighet att välja mellan studie- och yrkesförberedande program.¹¹ Nära hälften av alla elever som gick ut gymnasiet under tidsperioden 1986–2015 valde ett yrkesförberedande gymnasieprogram. Exempel på yrkesförberedande program är barn och fritid, bygg och anläggning, vård och omsorg, fordon och transport samt el och energi. De är vanligtvis avsedda för specifika yrken.¹²

Det är vanligt att svenska gymnasieelever samlar på sig arbetslivserfarenhet redan under skoltiden. Majoriteten av dessa jobb görs under det långa sommarlovet, men det förekommer även extrajobb under terminerna. I rapporten fokuserar jag på sommar- och extrajobb som hittas på den privata arbetsmarknaden.¹³

Figur 1 visar andelen gymnasieelever av varje avgångskohort från 1986 till 2016 som hade ett sommar- eller extrajobb under sista gymnasieåret, oavsett längden på eller inkomsten från det tillfälliga jobbet. Den heldragna linjen

visar andelen bland alla gymnasieelever, medan den streckade linjen visar andelen bland elever i yrkesförberedande program. Runt tre fjärdedelar av gymnasieeleverna från samma avgångskohort hade kontakt med en arbetsgivare genom ett tillfälligt jobb under gymnasietiden, och det finns ett tydligt samband mellan andelen och konjunkturläget, där färre elever får möjlighet att jobba extra under lågkonjunktur.

Om dessa jobb är betydelsefulla för ett lyckat arbetsmarknadsinträde, kan färre tillfälliga jobb under lågkonjunkturen ytterligare förväntas försämra ungdomars ställning på arbetsmarknaden. Det är redan tydligt att det blev allt svårare för ungdomar att hitta sommarjobb under den pågående coronakrisen. I Stockholm minskade antalet registrerade lediga sommarjobb exempelvis med 30 procent jämfört med året innan.¹⁴

Återanställning hos arbetsgivare av tidigare sommar- eller extrajobb

Även om andelen elever som jobbar under skoltiden är hög är det osäkert i vilken utsträckning detta återspeglas i form av bättre arbetsmarknadsutfall efter avslutat gymnasium. Ett första steg kan vara att analysera andelen ungdomar som återvänder till sin tidigare sommar- eller extrajobb arbetsplats efter avslutat gymnasium. För att säkerställa att dessa jobb återspeglar en sysselsättningsnivå som är väsentligt högre än under skoltiden räknar jag enbart varaktiga jobb.¹⁵

Bland alla yrkeselever som hittar ett varaktigt jobb efter avslutat gymnasium visar figur 2 andelen som återvänder till en arbetsgivare från ett tillfälligt jobb under skoltiden. Cirka 30 procent återvänder till en arbetsgivare som de är bekanta med genom jobbet under skoltiden, vilket tyder på att denna kanal används i betydande omfattning. Andelen är dessutom högre under lågkonjunktur och lyfter frågan om vad dessa kontakter betyder under ekonomiskt turbulenta tider.

SAMBANDET MED KONJUNKTURLÄGET

I en forskningsrapport skriven tillsammans med Lena Hensvik och Oskar Nordström Skans belyste vi denna fråga genom att analysera sambandet mellan konjunkturläget och var ungdomar hittar sina första varaktiga jobb.¹⁶ Vi analyserade arbetsgivares benägenhet att anställa avgående yrkeselever som alla haft en anställning under skoltiden. Vi mätte skillnaden i sannolikheten att bli

anställd av arbetsgivaren mellan elever som har haft en tidigare anställning hos arbetsgivaren och elever som inte har haft en tidigare anställning hos arbetsgivaren. Figur 3 visar de årliga resultaten av dessa skattningar och hur de hänger ihop med konjunkturläget vid arbetsmarknadsinträdet. Figuren till vänster visar att sannolikheten att bli anställd av en viss arbetsgivare är avsevärt högre under samtliga år för ungdomar som arbetat för dem tidigare jämfört med klasskamraterna. En möjlig tolkning av resultaten är att arbetsgivare sätter stort värde på den information som de får om elever via tillfälliga anställningar och att denna information kan minska risken i anställningsbeslutet. Det är givetvis även möjligt att arbetsgivare värderar det företagsspecifika kunnande som elever har samlat på sig genom extra- eller sommarjobbet. Däremot såg vi att företag även i högre utsträckning anställer ungdomar som tidigare jobbat med någon av företagets anställda, vilket är i linje med tolkningen att det är informationen som förmedlas genom kontakter som spelar roll för anställningsbeslutet.¹⁷

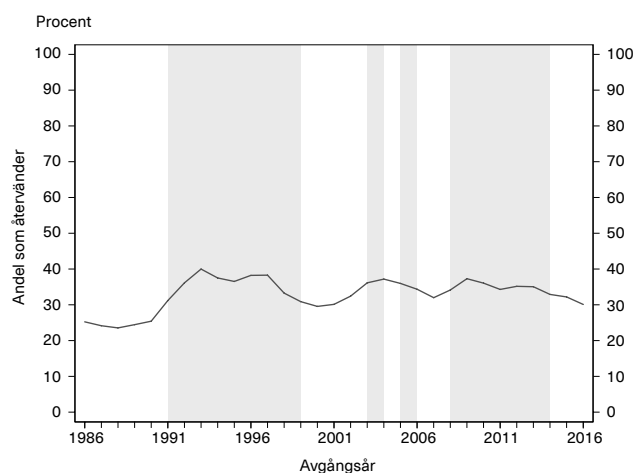
Sannolikheten att anställa en elev som tidigare har jobbat för arbetsgivaren (relativt klasskamrater som inte gjort det) är till exempel 54 procentenheter större år 1993 och därmed drygt dubbelt så stor under 1990-talskrisen jämfört med åren innan krisen. Figuren till höger visar dessutom att det finns ett starkt samband mellan återanställning och konjunkturläget, där sannolikheten att bli anställd av samma arbetsgivare är högre när sysselsättningsgraden är låg. Sammantaget kan det tolkas som att företag använder återanställningar som en viktig rekryteringskanal, och att denna kanal blir viktigare under lågkonjunktur.

VAD HÄNDER NÄR ARBETSGIVARKONTAKTER FÖRSVAGAS?

Statistiken och analysen i rapporten av Hensvik med flera¹⁸ pekar på att kontakter via tillfälliga jobb under skoltiden är viktiga för matchningen, det vill säga var och hur ungdomar hittar sina första jobb. Däremot är det osäkert om dessa jobb nödvändigtvis leder till kvalificerade jobb givet att många ungdomar hittar sommar- och extrajobb inom säsongsbetonade branscher som kan tyckas erbjuda få karriärmöjligheter i det långa loppet. I praktiken spelar sådana funderingar antagligen en större roll i det korta än i det långa loppet då de första jobben efter avslutat gymnasium (oavsett om de hittas hos en arbetsgivare från skoltiden eller inte) generellt sett fungerar som språngbräda till kommande (och förhoppningsvis bättre) jobb.

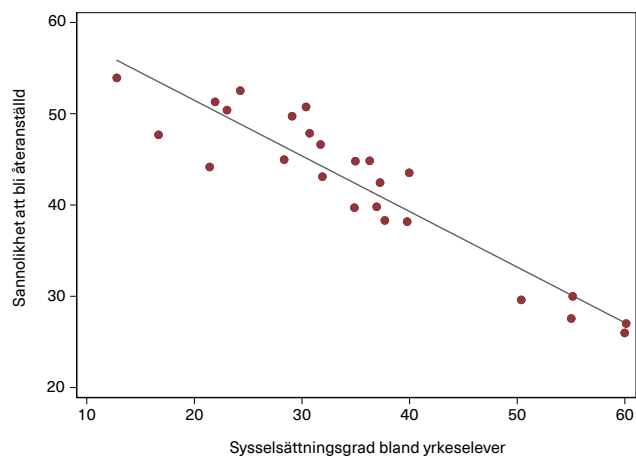
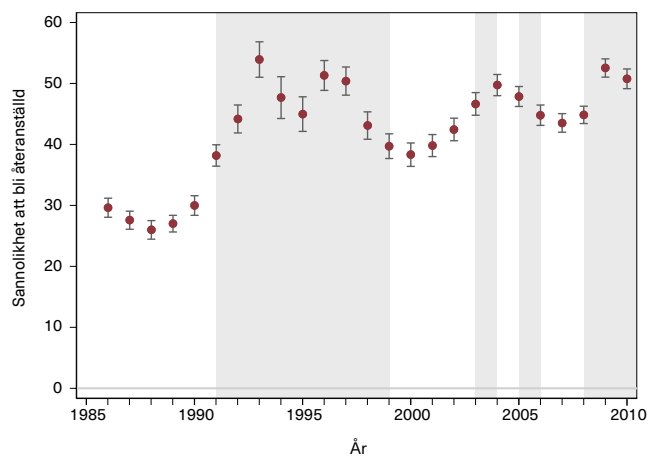
14. Hensvik och Nordström Skans (2020).
15. Varaktiga jobb definieras som jobb som varade i minst fyra månader och som genererade en total inkomst som är större än en årsanpassad miniminivå. Miniminivån är tre gånger den 10:e percentilen av lönefördelningen. Även om en sådan definition kan uppfattas som strikt, återspeglar den att sådana jobb inte hade varit hållbara under skoltiden.
16. Analysen och figuren i det här avsnittet bygger på forskning utförd tillsammans med Lena Hensvik och Oskar Nordström Skans, båda vid Uppsala universitet. Resultaten i rapporten redovisas i detalj i Hensvik m.fl. (2017).
17. I Hensvik m.fl. (2017) visar vi också att företag föredrar att anställa ungdomar som har kontakt till en anställd även om ungdomen själv inte har jobbat där. En sådan situation uppstår när en före detta arbetskamrat från sommarjobbet har flyttat till en ny arbetsgivare. Elever som har en kontakt genom en kollega som flyttat till en ny arbetsgivare har även en signifikant högre sannolikhet att anställas på denna arbetsplats än elever utan kontakt. Betydelsen av dessa kontakter är dock mycket mindre storleksmässigt.
18. Hensvik m.fl. (2017).

Figur 2. Andel yrkes elever med varaktigt jobb som efter avslutat gymnasium återvänder till en arbetsplats från skoltiden, procent.



Not: Lågkonjunkturer är i figuren markerade med grå fält.

Figur 3. Arbetsgivares benägenhet att återanställa ungdomar som jobbat hos dem under skoltiden och samband med konjunkturläget.



Not: Figuren till vänster visar de årsvisa skattningarna av hur viktiga kontakter från tidigare jobb är för sannolikheten att börja arbeta på en viss arbetsplats i jämförelse med klasskamrater utan sådana kontakter. De vertikala linjerna är 95-procentiga konfidensintervall. Grå fält markerar lågkonjunktur.

Figuren till höger visar sambandet mellan sannolikheten att bli återanställd och konjunkturläget. Uppgifterna är för elever på yrkesprogram. Sysselsättningsgraden mäts som andel yrkes elever med en varaktig anställning direkt efter gymnasiet.

Källa: Hensvik m.fl. (2017).

»Förlorade arbetsplatskontakter inom en relevant bransch leder till negativa effekter både genom att minska andelen som hittar en varaktig anställning samt genom att matchningen på arbetsmarknaden blir sämre bland dem som ändå hittar ett jobb.«

Utifrån beskrivningen ovan går det däremot inte att säga om frånvaron av möjligheten att återvända till en tidigare arbetsgivare nödvändigtvis leder till lägre sysselsättning. Det är inte heller möjligt att säga om dessa ungdomar istället hade hittat ett jobb hos en annan (och kanske mer passande) arbetsgivare. För att besvara denna fråga analyserar jag nedläggningar av arbetsplatser. Dessa nedläggningar har troligtvis inte med den enskilda ungdomen att göra och kan därför ses som en extern händelse för ungdomen.

Försämrade kontakter på grund av arbetsplatsnedläggning

Att utvärdera om en kontakt med en arbetsplats från ett tillfälligt jobb under gymnasietiden har positiva effekter på arbetsmarknadsinträdet är inte helt enkelt. En simpel jämförelse mellan ungdomar med och ungdomar utan ett tillfälligt jobb kan leda till missvisande resultat, eftersom dessa ungdomar kan skilja sig åt i fler avseenden som också påverkar deras inträde på arbetsmarknaden. Det är till exempel möjligt att mer handlingskraftiga ungdomar i större utsträckning etablerar kontakter med arbetsgivare under skoltiden och är bättre på att söka jobb efter skoltiden än mindre handlingskraftiga ungdomar.

I den empiriska analysen använder jag det faktum att vissa elever har oturen att förlora kontakten med en arbetsgivare på grund av att arbetsplatsen där eleverna arbetat under skoltiden läggs ner kort innan de går ut skolan och börjar söka jobb. Detta innebär att eleven inte kan bli återanställd på samma arbetsplats efter avslutat gymnasium.¹⁹ Givet dataunderlaget är det på så sätt möjligt att jämföra avgångselever från samma klass som alla haft anställning under skoltiden, och har samma yrkesutbildning där vissa elever förlorar kontakt med sitt sommar- eller extrajobb som följd av att arbetsplatsen läggs ner, samtidigt som andra elever från samma klass har kvar arbetsplatskontakten från det tillfälliga jobbet. Fördelen är att förlusten av en arbetsplatskontakt rimligen är utanför ungdomarnas kontroll och kan tolkas som en chock mot individens personliga utsikter på arbetsmarknaden. Enklare sagt borde förlusten av en arbetsplatskontakt inte bero på egenskaper hos individen, utan skiljas åt från egenskaper som påverkar hur väl ungdomen lyckas på arbetsmarknaden i framtiden.²⁰

I analysen använder jag en regressionsmodell där jag mäter effekten av

att en elevs tidigare sommar- eller extrajobbsarbetsplats läggs ner för olika arbetsmarknadsutfall. Modellen innehåller så kallade *fixa effekter* på klassnivå, vilket betyder att skattningarna bygger på en jämförelse av yrkes elever från samma klass som samtidigt avslutar gymnasieskolan. Inom samma klass kontrollerar jag även för skillnader i betyg, invandrarbakgrund, ålder, arbetsplatsens storlek och inkomsten från det tillfälliga jobbet. Detta gör det möjligt att eliminera ytterligare faktorer som annars skulle kunna tänkas ligga bakom skillnader i arbetsmarknadsutfall. Eleverna som jämförs har alltså samma utbildningsbakgrund och möter också samma förutsättningar på den lokala arbetsmarknaden.

Resultaten från den empiriska analysen visar att ungdomar som förlorar tillgång till en arbetsplatskontakt på grund av en arbetsplatsnedläggning har 2,7 procentenheters lägre sannolikhet att hitta ett varaktigt jobb direkt efter gymnasiet jämfört med klasskamrater i samma yrkesprogram. Effekten motsvarar en cirka sjuprocentig minskning i förhållande till hur många som brukar hitta jobb direkt efter arbetsmarknadsinträdet och är därmed betydande på kort sikt.

Det är dock sannolikt att det finns skillnader i hur användbara olika arbetsplatskontakter är för att hitta ett varaktigt jobb efter skoltiden. Om man jämför två ungdomar från bygg- och anläggningsprogrammet som hade sommarjobb på arbetsplatser inom olika branscher, är det mer sannolikt att den som jobbade inom just byggbranschen försöker använda sin kontakt för att hitta en varaktig anställning efter gymnasiet än den som sommarjobbade i en annan bransch. Därför undersöker jag om effekten av att förlora en arbetsplatskontakt skiljer sig utifrån om det tillfälliga jobbet utfördes inom en bransch som matchar individens yrkesutbildning eller inte.²¹ Effekten på sannolikheten att ha ett varaktigt jobb är negativ i båda fallen, men i genomsnitt fyra gånger större om den förlorade kontakten med arbetsplatsen var relevant i förhållande till elevens yrkesprogram än när kontakten inte var relevant.

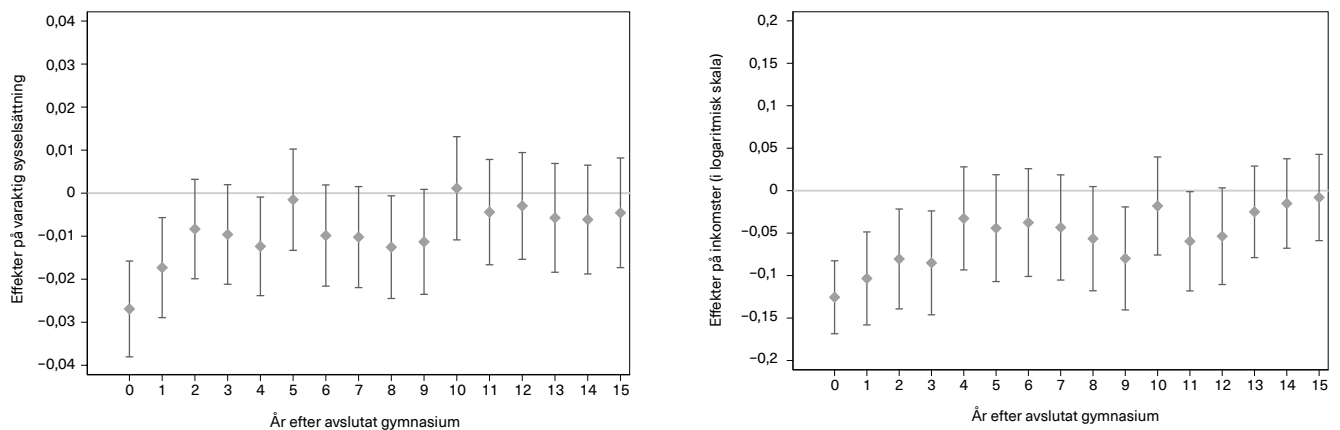
Skillnaden i storleken tyder på att elever som förlorar kontakten med en relevant arbetsplats var bättre matchade till den arbetsplatsen utifrån sina yrkesutbildningar och att förlusten av en sådan potentiellt bra matchning har en större negativ påverkan när det gäller att hitta ett varaktigt jobb. Att förlora kontakten med en arbetsplats i en relevant bransch kan även innebära att antalet relevanta jobbomöjligheter minskar. Detta kan tvinga elever att söka jobb bredare och i branscher som inte

19. Nedläggningen kan även innebära att det är svårare att få kontakt med tidigare kollegor från det tillfälliga jobbet. Dessa kan själva vara arbetslösa eller jobba någon annanstans, och kan då fungera som kontakter till nya arbetsgivare. I det senare fallet är det möjligt att de negativa effekterna av en förlorad arbetsplatskontakt hade varit ännu större utan sådana kontakter till nya arbetsgivare.

20. En möjlig förhållning skulle uppstå om elever som hade ett sommar- eller extrajobb på en arbetsplats som läggs ner är sådana som skulle ha sämre arbetsmarknadsutfall oavsett nedläggningen, till exempel på grund av att arbetsplatser som hotas av nedläggning, är generellt mindre attraktiva och lyckas endast anställa de svagare eleverna. I Müller (2020) visar jag att sådana skillnader bland ungdomar som jobbar på arbetsplatser som läggs ner respektive inte läggs ner sannolikt inte kan förklara resultaten.

21. För att mäta om det tillfälliga jobbet utfördes inom en bransch som matchar en ungdoms yrkesutbildning delar jag in alla jobb i kategorierna relevanta respektive icke-relevanta i förhållande till elevens yrkesprogram genom att identifiera de två vanligaste branscherna som elever från ett givet yrkesprogram jobbade inom fem år efter gymnasiet. Om den arbetsplats som eleven jobbade på under skoltiden återfinns inom en av dessa båda branscher definieras extra- eller sommarjobbet som relevant i förhållande till elevens yrkesprogram.

Figur 4. Långsiktiga effekter av arbetsplatsnedläggning på sysselsättning och arbetsinkomster.



Not: I graferna visas de uppmätta effekterna dels som punkttestimat (grå prickar), dels med 95-procentiga konfidensintervall (vertikala linjer).

matchar deras utbildning. Resultaten tyder på att så är fallet. Elever som förlorade en relevant kontakt har en större sannolikhet att istället hitta ett jobb i en mindre relevant bransch i förhållande till sitt yrkesprogram. För elever som hade ett jobb i en relevant bransch ökar istället sannolikheten att hitta ett jobb i en bransch som är icke-relevant med 2,9 procentenheter. Sammantaget tyder resultaten på att förlorade arbetsplatskontakter inom en relevant bransch leder till negativa effekter både genom att andelen som hittar en varaktig anställning minskar och genom att matchningen på arbetsmarknaden blir sämre bland dem som ändå hittar ett jobb.

LÅNGVARIGA RESULTAT

Arbetsplatskontakter verkar utgöra en viktig ingång till arbetsmarknaden efter avslutat gymnasium. Med tanke på att de första jobben vanligtvis är kortvariga och främst utgör en språngbräda till nästkommande jobb är det oklart om man kan förvänta sig att en förlorad arbetsplatskontakt spelar roll bortom själva övergångsperioden. Å andra sidan finns det starkt stöd för att denna period har stor betydelse för ungdomars utsikter på arbetsmarknaden även under de följande åren.

I figur 4 redovisas resultaten av en förlorad arbetsplatskontakt efter en

nedläggning på sannolikheten att ha ett varaktigt jobb samt på arbetsinkomster upp till 15 år efter avslutad gymnasieutbildning.²² De negativa effekterna på sysselsättningen är störst direkt efter arbetsmarknadsinträdet, men håller i sig i några år därefter (se figur 4a). Av figur 4b framgår att ungdomar som förlorade en arbetsplatskontakt även har i genomsnitt 13 procent lägre arbetsinkomster än sina förra klasskamrater som inte påverkades av en arbetsplatsnedläggning. Under tre år efter gymnasiet är arbetsinkomsten runt 10 procent lägre, därefter minskar skillnaden. För att sätta effekterna i perspektiv kan storleken jämföras med effekten av att förlora ett jobb på grund av en arbetsplatsnedläggning som sker under ett senare skede i karriären.

Med hänsyn till sannolikheten att ha ett varaktigt jobb motsvarar effekten av en arbetsplatsnedläggning av ett tidigare sommar- eller extrajobb en fjärdedel av effekten av en arbetsplatsnedläggning fem år efter arbetsmarknadsinträdet. För arbetsinkomster motsvarar effekten av en arbetsplatsnedläggning av ett tidigare sommar- eller extrajobb drygt hälften av effekten av en arbetsplatsnedläggning fem år efter arbetsmarknadsinträdet.²³ Eftersom en förlust av ett jobb borde ha mer allvarliga konsekvenser än förlusten av en potentiell jobbmöjlighet genom en

22. För att kunna följa ungdomar över denna tidsperiod begränsar jag analysen till elever som avslutade gymnasieskolan före 2000.

23. Se analysen i Müller (2020).

» Förlorad kontakt med en tidigare arbetsplats på grund av en nedläggning leder till lägre sysselsättning och lägre arbetsinkomster. «

arbetsplatskontakt, kan effekten av arbetsplatsnedläggningen av det tidigare sommar- eller extrajobbet ses som betydande i storlek.

Diskussion och lärdomar

Resultaten som redovisats i denna rapport tyder på att kontakter till en arbetsplats genom sommar- och extrajobb under skoltiden kan spela en viktig roll för en lyckad etablering på arbetsmarknaden, i synnerhet om dessa arbetsplatskontakter matchar elevernas gymnasieprogram. En jämförelse av elever från samma klass på yrkesgymnasiet visar att en förlorad kontakt med en tidigare arbetsplats på grund av en nedläggning leder till lägre sysselsättning och lägre arbetsinkomster, främst direkt efter arbetsmarknadsinträdet. Detta tyder på att kontakter till arbetsmarknaden kan hjälpa ungdomar att snabbare hitta ett jobb och därigenom minska risken för arbetslöshet direkt efter avslutat gymnasium. Detta kan antagligen minska risken för arbetslöshet senare i livet eftersom tidig arbetslöshet visats ha negativa följd effekter.

Under den rådande coronakrisen har detta dubbla implikationer för ungdomars chanser att använda sig av sådana kontakter för att hitta ett jobb. Antalet lediga sommarjobb har minskat avsevärt sen början av pandemin, vilket kommer att begränsa möjligheten för ungdomar att etablera kontakter med potentiella framtida arbetsgivare innan de går ut skolan. Dessutom kommer krisen sannolikt även att påverka vissa ungdomar som har en kontakt sedan tidigare på grund av att arbetsplatsen där de jobbade under skoltiden läggs ner under den ekonomiska krisen.

IMPLIKATIONER FÖR MATCHNING

Nästan en tredjedel av de yrkeselever som hittar ett jobb direkt efter avslutat gymnasium börjar jobba på en tidigare arbetsplats från skoltiden. Givet att företag föredrar att anställa ungdomar som de har god kännedom om tyder detta på att kontakter på arbetsmarknaden i hög grad påverkar *var* ungdomar hittar sina första jobb efter avslutat gymnasium. Detta kan tolkas som att arbetsgivare sätter stort värde på den information de får från det tillfälliga jobbet om hur väl lämpad eleven är för ett specifikt jobb, vilket kan minska risken i anställningsbeslutet. Denna tolkning är i linje med att företag även föredrar att anställa elever på deras anställdas rekommendationer även om eleven inte tidigare har jobbat för företaget. I sådana fall har det visats att kontakter är viktiga för att förmedla information om potentiella kandidaters förmåga som är

svår att förmedla genom formella meriter, bland annat eftersom medarbetare med hög förmåga tenderar att rekommendera andra potentiella kandidater med hög förmåga.²⁴

Sambandet mellan ungdomars arbetsplatskontakter under skoltiden och ungdomars senare anställningar är dessutom starkare i en lågkonjunktur. Det betyder att kontakter från ett tillfälligt jobb under skoltiden blir en relativt viktigare ingång till arbetsmarknaden när det finns färre jobb. En möjlig tolkning av detta samband är att informationen om potentiella kandidater genom de tillfälliga anställningarna under skoltiden värderas högt i företags anställningsbeslut så att ungdomar som saknar en kontakt anställs först när antalet lediga jobb är stort i förhållande till antalet sökande. För ungdomar som har förlorat en kontakt inom en relevant bransch betyder detta också att det kan bli mer komplicerat att hitta ett varaktigt jobb inom en relevant bransch och att de istället oftare får ett jobb som sämre avspeglar deras yrkesprogram.

VIKTIGT ATT FRÄMJA KONTAKTER MELLAN GYMNASIEELEVER OCH ARBETSMARKNAD

Sommar- och extrajobb under skoltiden kan vara ett redskap för att minska osäkerheten i anställningsprocessen, vilket kan göra att företag vågar anställa unga med annars begränsad arbetslivserfarenhet. Detta är särskilt viktigt i en lågkonjunktur. Redan före coronakrisen har det funnits intresse bland beslutsfattare att utvärdera möjligheterna att förmedla både privata och kommunala sommarjobb för att underlätta övergången till arbetsmarknaden, speciellt för ungdomar med svaga socioekonomiska förutsättningar. För att få ut det mesta av sådana riktade insatser borde fokus dessutom ligga på att etablera kontakter med branscher som matchar elevernas yrkesprogram.

24. Se till exempel Hensvik och Nordström Skans (2016).

Referenser

- ALAM, M., K. CARLING och O. NÄÄS (2013). »The Effect of Summer Jobs on Post-Schooling Incomes«. IFAU Working Paper 2013:24.
- ARULAMPALAM, W. (2008). »Is unemployment really scarring? Effects of unemployment experiences on wages«. *The Economic Journal*, 118(475), F585–F606.
- BURGESS, S., C. PROPPER, H. REES och A. SHEARER (2003). »The class of 1981: The effects of early career unemployment on subsequent unemployment experiences«. *Labour Economics*, 10(3), 291–309.
- CALVÓ-ARMENGOL, A. och M. O. JACKSON (2004). »The effects of social networks on employment and inequality«. *American Economic Review*, 94(3), 426–454.
- CALVÓ-ARMENGOL, A. och M. O. JACKSON (2007). »Networks in labor markets: Wage and employment dynamics and inequality«. *Journal of Economic Theory*, 132(1), 27–46.
- DUSTMANN, C., A. GLITZ, U. SCHÖNBERG och H. BRÜCKER (2016). »Referral-based job search networks«. *Review of Economic Studies*, 83(2), 514–546.
- GRANOVETTER, M. (1974). *Getting a Job: A Study of Contacts and Careers*. Cambridge, Massachusetts: Harvard University Press.
- GREGG, P. (2001). »The impact of youth unemployment on adult unemployment in the NCDS«. *The Economic Journal*, 111(475), 626–653.
- HENSVIK, L. och O. NORDSTRÖM SKANS (2016). »Social Networks, Employee Selection, and Labor Market Outcomes«. *Journal of Labor Economics*, 34(4), 825–867.
- HENSVIK, L. och O. NORDSTRÖM SKANS (2020). IZA COVID-19 Crisis Response Monitoring: Sweden (June 2020).
- HENSVIK, L., D. MÜLLER och O. NORDSTRÖM SKANS (2017). »Connecting the Young: High school graduate's matching to first jobs in booms and great recessions«. IFAU Working paper 2017:2.
- KAHN, L. B. (2010). »The Long-Term Labor Market Consequences of Graduating from College in a Bad Economy«. *Labour Economics*, 17, 303–316.
- KRAMARZ, F. och O. NORDSTRÖM SKANS (2014). »When Strong Ties are Strong: Networks and Youth Labour Market Entry«. *Review of Economic Studies*, 81(3), 1164–1200.
- MONTGOMERY, J. (1991). »Social networks and labor-market outcomes: Toward an economic analysis«. *The American Economic Review*, 81(5), 1408–1418.
- MÜLLER, D. (2020). »Lost Opportunities: Market Work during High School, Establishment Closures and the Impact on Career Prospects«. IFAU Working Paper 2020:17.
- NEUMARK, D. (2002). »Youth labor markets in the United States: Shopping around vs. staying put«. *The Review of Economics and Statistics*, 84(3), 462–482.
- NORDSTRÖM SKANS, O. (2004). »Scarring effects of the first labour market experience: A sibling based analysis«. IFAU Working Paper 2004:14.
- OREOPOULOS, P., T. VON WACHTER och A. HEISZ (2012). »The Short- and Long-Term Career Effects of Graduating in a Recession«. *American Economic Journal: Applied Economics*, 4(1), 1–29.
- PELLIZZARI, M. (2010). »Do friends and relatives help in getting a good job?«. *Industrial and Labor Relations Review*, 63(3), 494–510.
- SIMON, C. J. och J. T. WARNER (1992). »Matchmaker, matchmaker: The effect of old boy networks on job match quality, earnings, and tenure«. *Journal of Labor Economics*, 10(3), 306–330.
- TOPA, G. (2011). »Labor Markets and Referrals«, i J. Benhabib, A. Bisin och M. O. Jackson (red.), *Handbook of Social Economics*, Volume 1B, Amsterdam: Elsevier Science, 1193–1221.

SNS ANALYS | En stor del av den forskning som bedrivs är vid sin publicering anpassad för vetenskapliga tidskrifter. Artiklarna är ofta teoretiska och inomvetenskapligt specialiserade. Det finns emellertid mycket forskning, framför allt empirisk och policyrelevant sådan, som är intressant för en bredare krets. Målet med SNS Analys är att göra denna forskning tillgänglig för beslutsfattare i politik, näringsliv och offentlig förvaltning och bidra till att forskningen når ut i medierna. Finansiellt bidrag har erhållits från Jan Wallanders och Tom Hedelius Stiftelse. Författarna svarar helt och hållet för analys, slutsatser och förslag.