

# Norrlands framtid



— avfolkning eller utveckling



## **Norrlands framtid**

Layout: Bengt Å. Marnfeldt

Tryck: Härnösands Boktryckeri AB  
Härnösand 1963

*Jan Gillberg*

# Norrlands framtid

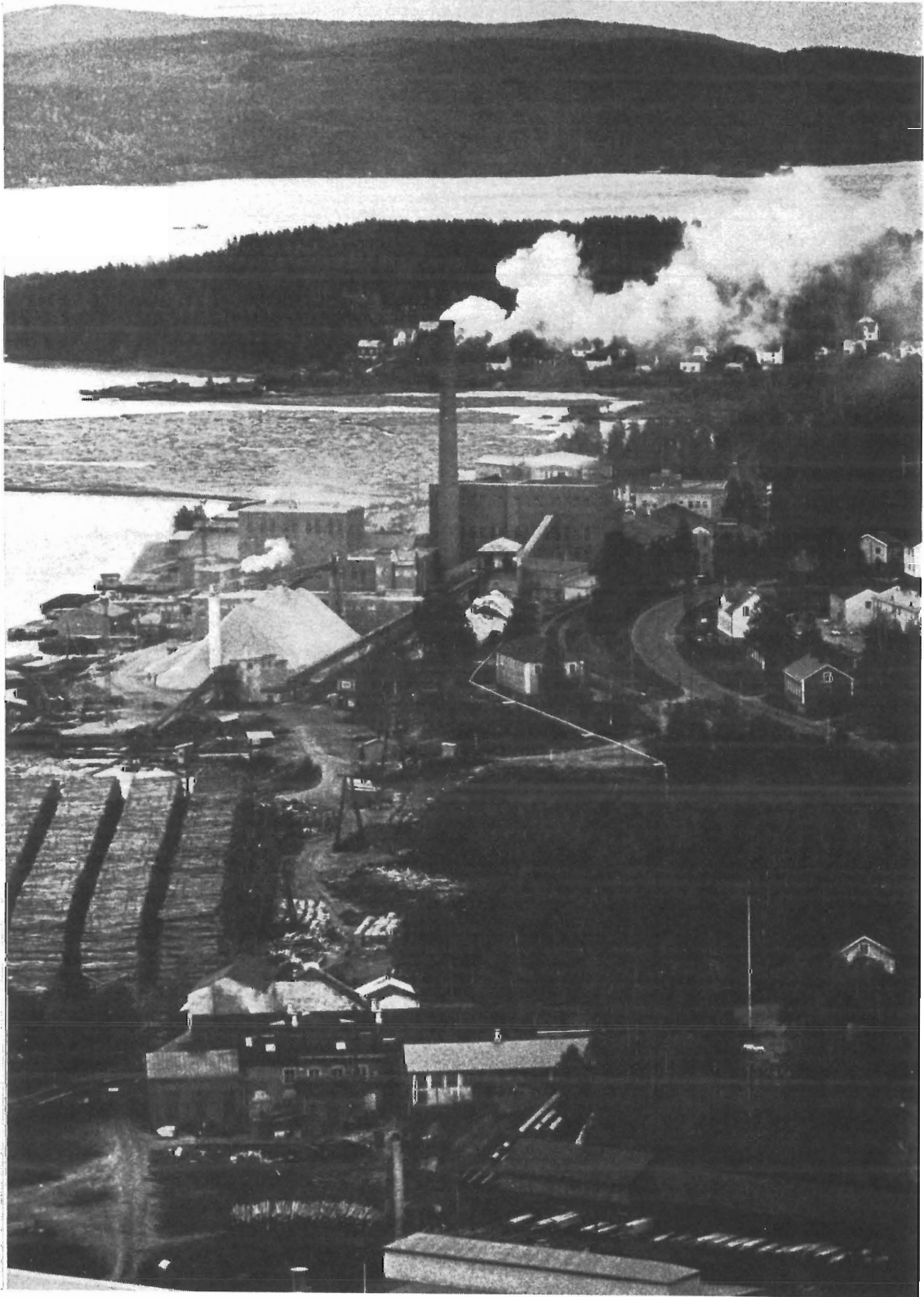
– avfolkning eller utveckling

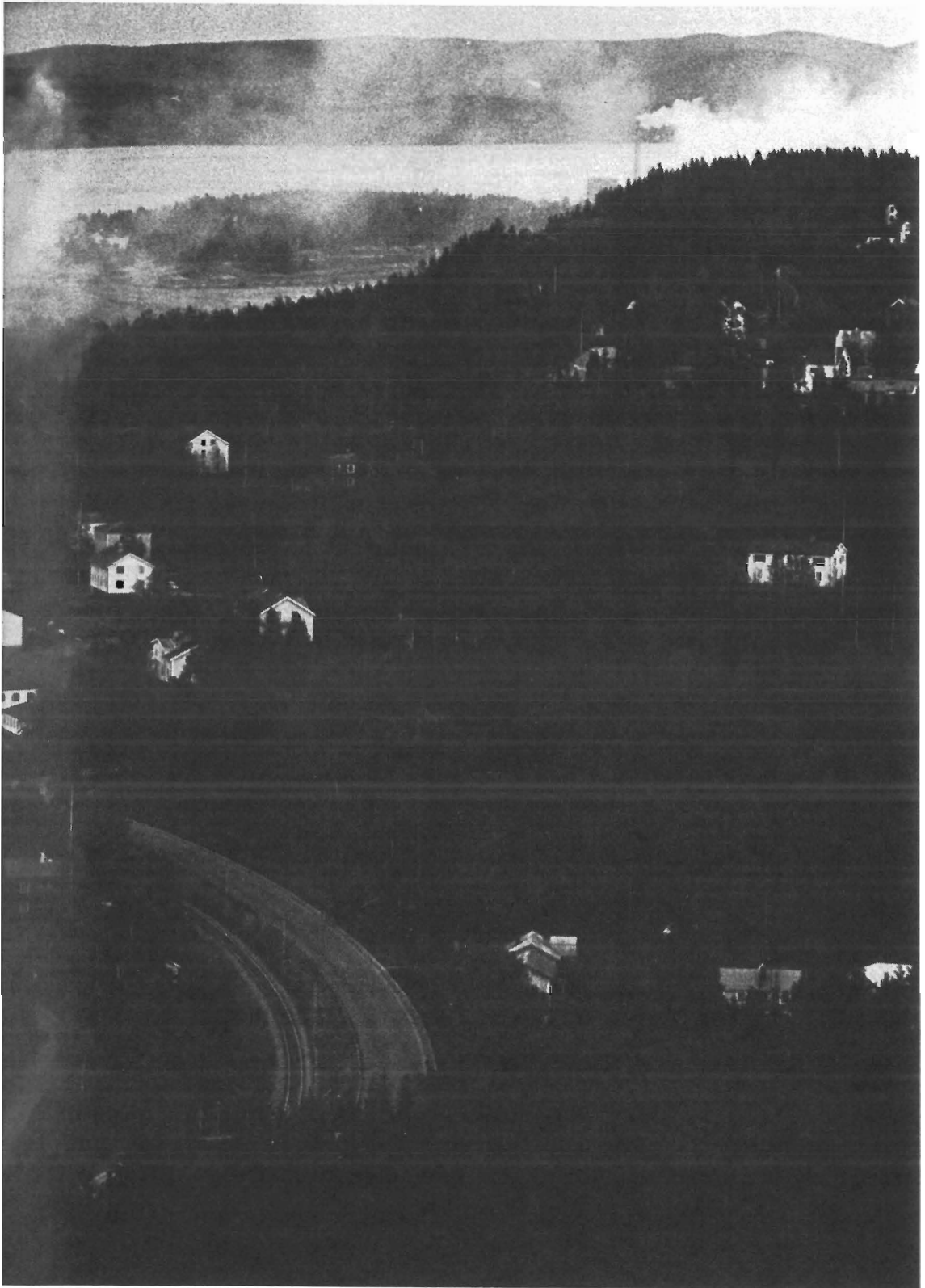
N O R R L A N D S F Ö R B U N D E T

**Nr 6**  
**Norrlandsförbundets**  
**skriftserie**

## Innehåll

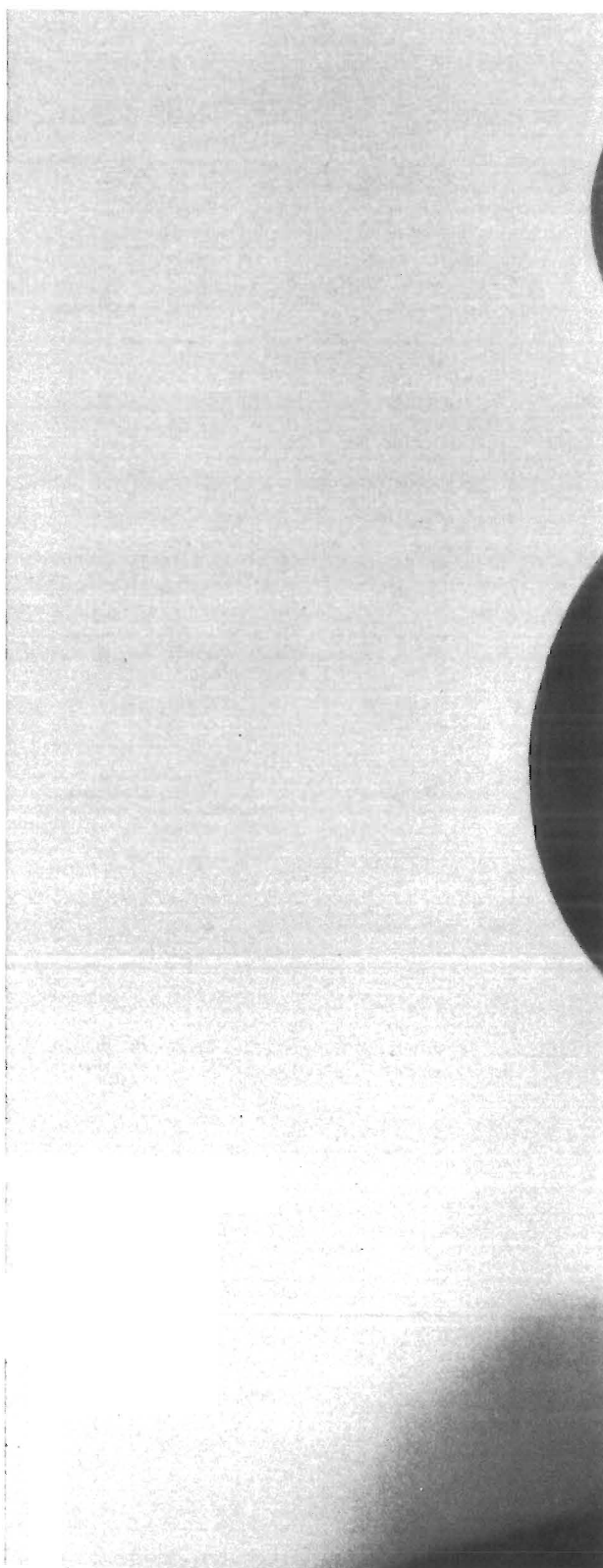
Förord .....	11
Befolkningsutveckling och yrkesfördelning .....	13
Utvecklingen föga enhetlig .....	14
Befolkningsutvecklingen på landsbygden ..	15
Urbaniseringen .....	24
Nettoutflyttningen .....	26
Näringslivets allmänna struktur .....	30
Arbetskraftsbalansen år 1975 — ett räkneexempel	40
Skall Norrland avfolkas? .....	47
Väg mot tryggad framtid .....	55
Bättre bas för utveckling .....	56
Industrimiljö med många fördelar .....	62
Omedelbara åtgärder påkallade .....	67
Bryt utvecklingspessimismen .....	69
Bilaga. Exempel på lokaliseringpolitiska åtgärder	
i några olika länder .....	71
Sverige .....	71
Danmark .....	75
Finland .....	76
Norge .....	76
Belgien .....	78
Holland .....	79
Storbritannien .....	79
Västtyskland .....	81
Förteckning över figurer och tabeller .....	83

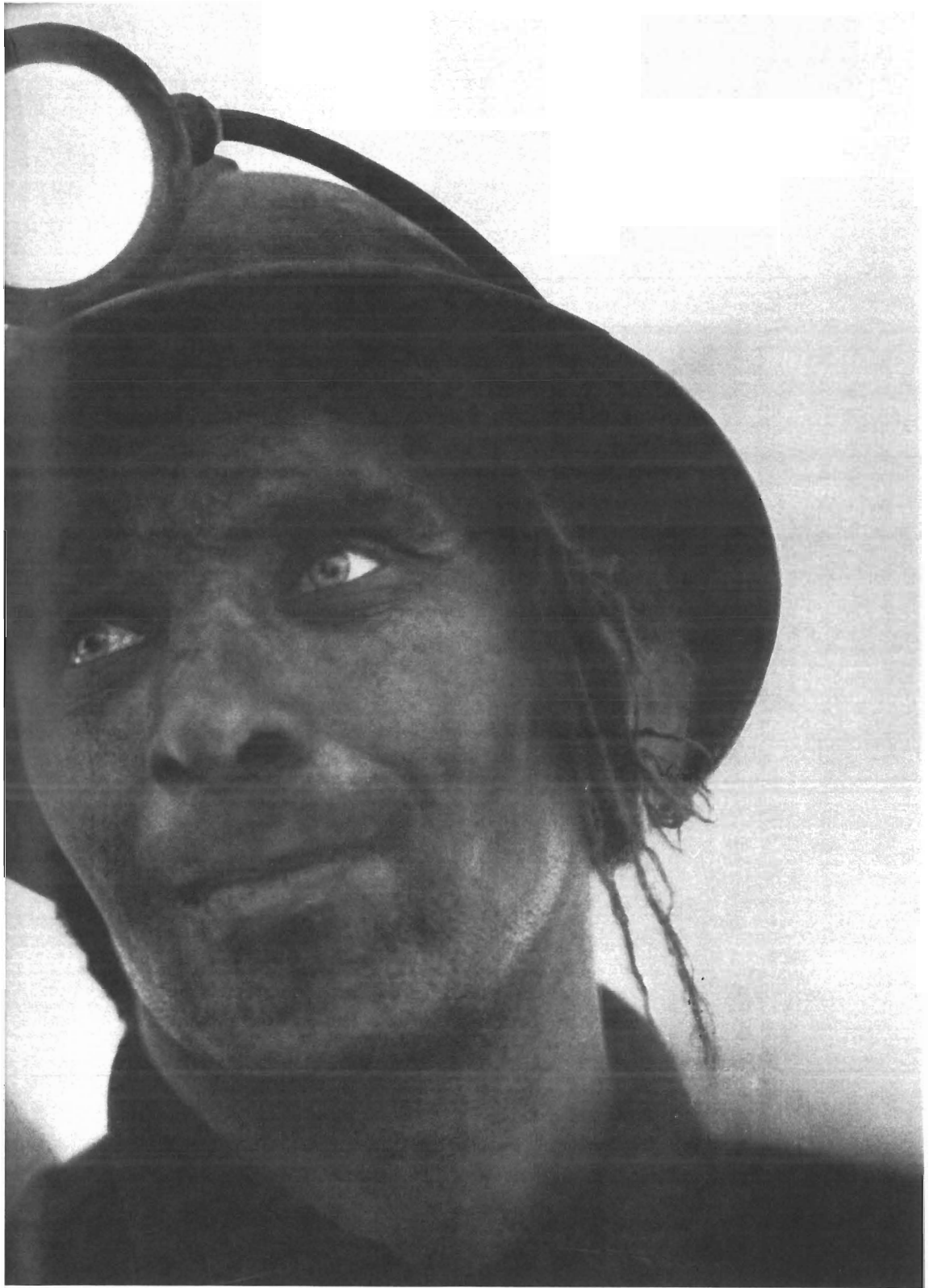






*Bakom samhällets utveckling  
står människan.*





## Förord

»Norrlandsförbundet är en sammanslutning, vars syfte är att sprida upplysning om norrländska problem och förhållanden samt att främja åtgärder, ägnade att gagna Norrlands utveckling på olika områden.» Så lyder de första raderna i Norrlandsförbundets stadgar. I full överensstämmelse med detta har förbundet sett som sin förnämsta uppgift att utge en egen tidskrift, Norrländsk Tidskrift, vars innehåll är helt ägnat »norrländska problem och förhållanden».

Men även på andra vägar söker förbundet verka för sitt mål, att ge Norrland den plats i Sveriges näringsliv liksom i dess kulturliv, som bäst gagnar såväl Norrland som landet i sin helhet. Upplysning har därvid varit och är givetvis det bästa medlet att nå resultat. Bl. a. har en egen skriftserie startats. Hittills föreligger fem skrifter i denna. Den sjätte i serien, som härmed presenteras, har till sitt omfång blivit något större än de tidigare skrifterna. Stiftelsen J. C. Kempes Minne har välvilligt lämnat bidrag till denna skrift, och Norrlandsförbundet står i stor tacksamhetsskuld till stiftelsen härför.

För drygt ett år sedan beslöt förbundets arbetsutskott att tillsätta en befolkningsutredning. Det gällde, att »undersöka befolkningsproblemet i norr, sett i näringspolitiskt sammanhang». En kommitté tillsattes, bestående av förbundets hedersordförande direktör Nils Ramqvist, kapten Uno Hammarström, direktör Ragnar Kempe, fil. mag. Jan Statin, redaktionschef Bertil Vedin, lantbrukare Nils G. Åsling samt under-tecknad. Till utredningens sekreterare lyckades man förvärva intendent Jan Gillberg, vilken redan tidigare sysslat med de norrländska befolkningsproblemen såsom utredningsman inom Industriens Utredningsinstitut.

Kommittén har sammanträtt sju gånger och därvid dragit upp riktlinjerna för utredningen samt diskuterat de olika avsnittens innehåll i princip. Av sekreteraren-utredningsmannen uppgjorda utkast till de skilda kapitlen har sedan genomgåts.

När Norrlandsförbundet nu framlägger resultatet av kommitténs arbete, är det i förhoppningen, att utredningen skall bli icke endast en tankeställare för myndigheter och enskilda och ett underlag för vidare diskussioner utan även ett verksamt bidrag till lösandet — i positiv anda — av det för dagen allt överskuggande problemet i Norrland, befolkningsfrågan.

Docksta i augusti 1963

*Harald Wik*

Norrlandsförbundets ordförande

## Befolkningsutveckling och yrkesfördelning

Befolknings- och arbetskraftsfrågorna har spelat en central roll i diskussionen kring det norrländska näringslivets utvecklingsmöjligheter. Det har därför varit naturligt att låta just dessa båda frågekomplex tjäna som utgångspunkt för vår diskussion rörande framtidsutsikterna för norrländskt näringsliv.

Befolkningssituationen i Norrland har under 1900-talet fram till de senaste åren karakteriserats av en jämförelsevis hög nativitet jämte betydande födelseöverskott. Sedan mitten av 1930-talet har dessutom en omfattande nettoutflyttning ägt rum. Vidare är urbaniseringsgraden låg samtidigt som landsbygden ännu för bara ett par årtionden sedan redovisade växande folkmängdstal. Dessa karakteristika gäller särskilt utpräglat för Norrlands nordligaste och inre delar men endast i viss mån för kustområdena i nedre Norrland. Beträktade i sitt historiska sammanhang framstår emellertid de norrländska befolkningsförhållandena, jämförda med dem i övriga landet, inte som i första hand särpräglade utan snarare som uttryck för en senare inträffad utveckling. Det är dock också möjligt att visa, hur utvecklingsmönstret för den norrländska befolkningsrörelsen på senare tid undergått vissa väsentliga förändringar. Således går utvecklingen i dag i riktning mot sjunkande födelsetal, intensifierad urbanisering och parallellt därmed stegrad avfolkning av landsbygden. Som följd av detta har eftersläpningen i den norrländska befolkningsutvecklingen under senare år delvis kommit att hämtas in. Man kan i detta sammanhang tala om en försenad urbaniseringsprocess, vilken i sin tur skall betraktas som sammankopplad med Norrlands allmänna ekonomiska utveckling. Ett av uttrycken för denna process är det på senare år starkt krympande befolkningsunderlaget i de mer renodlade landsbygds-kommunerna med därav föranledda strukturanpassningsproblem. Problemet av detta slag skall emellertid inte betraktas som specifika för Norr-

land, ehuru de uppträder vid en tidpunkt, då de för övriga landet kan sägas tillhöra ett delvis passerat skede och i varje fall inte längre — dock med vissa undantag som landets sydöstra delar — tar sig lika utpräglade uttryck som f. n. i stora delar av Norrland.

### **Utvecklingen föga enhetlig**

När vi inledningsvis angivit några av huvuddragen i den aktuella norrlandska befolkningsutvecklingen, har det i huvudsak skett med avseende på befolkningen i Norrland som helhet. Det ligger dock en fara i ett sådant betraktelsesätt beroende på de stora olikheter, som råder mellan olika delar av Norrland. Dessa olikheter har i många avseenden ett samband med att landets nordligaste delar, bland annat på grund av sin speciella ekonomisk-geografiska struktur och allmänna isolering, länge kom att stå vid sidan av de strömningar, som varit bestämmande för utvecklingen i landets sydligare delar, och att när därefter en utjämning mellan dessa olikheter väl började komma till stånd denna inleddes i nedre Norrlands kustområden. Förhållandena i dessa områden kan också allmänt sett i dag anses förete större likheter med förhållandena söderöver än norröver. Vad gäller befolkningsutvecklingen är det alldeles tydligt, att de båda kustlänen i nedre Norrland hunnit längst i utjämnings- och upphämningsprocessen, medan de övriga norrlandslänen följer efter. Till bilden hör också att denna process vad gäller Jämtlands län inte sker lika snabbt som i de båda nordligaste länen. Emellertid kan inte heller en länsvis gjord analys ge full rättvisa åt differentieringen i den norrlandska befolkningsutvecklingen och därmed sammanhängande strukturella förändringar inom Norrlands näringsliv, ty inom vart och ett av norrlandslänen finns i sin tur såväl utflyttnings- och stagnationsområden som sådana områden där folkmängden stiger och näringslivet expanderar.

Genom att situationen liksom utvecklingen är så olika i skilda delar av Norrland blir det naturligtvis svårt att som något entydigt tala om vad som i debatten ibland går under beteckningen »norrlandsfrågan» eller »norrlandsproblemet». Detta understryks ytterligare av den i det följande lämnade redogörelsen för befolkningsutvecklingen i de olika norrlandslänen.

## Befolkningsutvecklingen på landsbygden

På den norrländska landsbygden har befolkningsutvecklingen varit starkt progressiv ända fram till de allra senaste årtiondena. Medan Svealand och Götaland uppnådde folkmängdsmaximum på landsbygden redan omkring 1880, inleddes folkminskningen på landsbygden i Gävleborgs och Västernorrlands län först omkring 1930 och i de övriga norrlandslänen så sent som under 1940- och 1950-talen. Sammantagna redovisade norrlandslänen för perioden 1920—40 en uppgång av folkmängden på landsbygden med 7 procent och hade ännu i början av 1950-talet en större landsbygdsbefolkning än 1920. Detta skall jämföras med att övriga landet mellan 1920 och 1950 hade en nedgång av landsbygdens folkmängd med 15 procent. De allra senaste åren har emellertid den norrländska landsbygden haft en större tillbakagång i folkmängden än landsbygden i övriga landet, vilket är ett av uttrycken för den i det tidigare påpekade utjämnings- och upphämningsprocessen.

Med landsbygd har här avsetts vad som enligt administrativ indelning utgör landsbygd och som även innefattar tätorter som inte är städer. Bilden blir delvis en annan, därest jämförelsen får avse folkmängdens förändringar i vad folkräkningarna anger som »glesbygd». Jämförelser av det senare slaget försvåras emellertid av att de tätortsavgränsningar, som ligger till grund för landets indelning i tätorter respektive glesbygd, vid skilda folkräkningstillfällen följt olika principer. Vad gäller glesbygdens folkmängd i Norrland är det dock klart, att även den befunnit sig i stigande långt senare än i övriga landet. Att ange glesbygdens befolkningsmaximum på samma sätt som den administrativa landsbygden är emellertid inte möjligt. Däremot kan det konstateras, att glesbygdens folkmängd, enligt folkräkningarna, minskat lika mycket mellan 1950 och 1960 i Norrland som i övriga landet eller med drygt 14 procent. Denna samstämmighet gäller emellertid inte vid en jämförelse de olika norrlandslänen emellan. Dessa redovisar i stället nedgångstal, som skiljer sig väsentligt från varandra. Den största nedgången hade Gävleborgs län med inte mindre än 21 procent, medan den för Västerbottens del stannade vid knappt 9 procent. Hur folkmängden på glesbygden förändrats 1950—60 i de olika länen framgår i övrigt av kartan på sid. 17 (figur 1). Det har antagits, att nyssnämnda avvikelser i avgränsningsnormerna

gjort sig tämligen likformigt gällande i olika delar av landet och att de förändringar kartan återspeglar skall anses som i det väsentliga jämförbara.

En av orsakerna till att folkmängden ännu i sen tid varit i stigande på den norrländska landsbygden är, att koloniseringen av Norrland ägde rum jämförelsevis sent. Ännu i början av 1900-talet var Norrland ett inflyttningsområde för sörlänningar. Därtill kommer att den norrländska landsbygden länge haft en för svenska förhållanden hög nativitet. Sedan mitten av 1940-talet har emellertid utvecklingen i Norrland både på landsbygden och i städerna gått mot lägre födelsetal (se figur 2). Samtidigt har också i detta hänseende en utjämning mellan Sveriges nordligare och sydligare delar ägt rum. För de tre sydligaste norrlandslänen är denna utjämning särskilt påtaglig — samtliga tre län redovisade 1962 födelsetal, som låg något under riksgenomsnittet. I synnerhet Norrbottens men även Västerbottens län har dock alltså födelsetal, som på det hela taget ligger på en jämfört med landet i övrigt hög nivå. Positionen som länet med det högsta födelsetalet, vilken Norrbottens län innehaft under en lång följd av år, övergick emellertid 1961 till Stockholms län. Den tid, då de norrbottniska födelsetalen kunde betraktas som exceptionellt höga, kan således betraktas som passerad. Även i detta avseende har en utjämning skett — bl. a. som följd av senare års betydande förändringar i åldersfördelningen.

Att befolkningsutvecklingen på landsbygden följt olika förlopp i Norrland och i övriga landet sammanhänger också med att utflyttningen från landsbygden satte in långt tidigare i landets sydligare än i dess nordligare delar. Enligt det betänkande som 1930-talets befolkningskommission avlämnade år 1938, Landsbygdens avfolkning<sup>1)</sup>, utgjorde den s. k. flykten från landsbygden på den tiden inte något större problem för Norrland. Under exempelvis perioden 1921—30 uppgick inflyttningsöverskottet till rikets städer från norrlandslänen till mindre än 2 procent av Norrlands totala befolkning. Motsvarande procenttal för landet i övrigt var nära nog dubbelt så högt. Ännu under 1930-talet hade den norrländska landsbygdens avfolkning en omfattning, som var relativt sett mindre än i landet som helhet. Först under 1940-talet förändras bilden. Utflyttningen från landsbygden kom då att ske i snabbare takt i norrlandslänen än i

---

<sup>1)</sup> SOU 1938: 15



Fig. 1

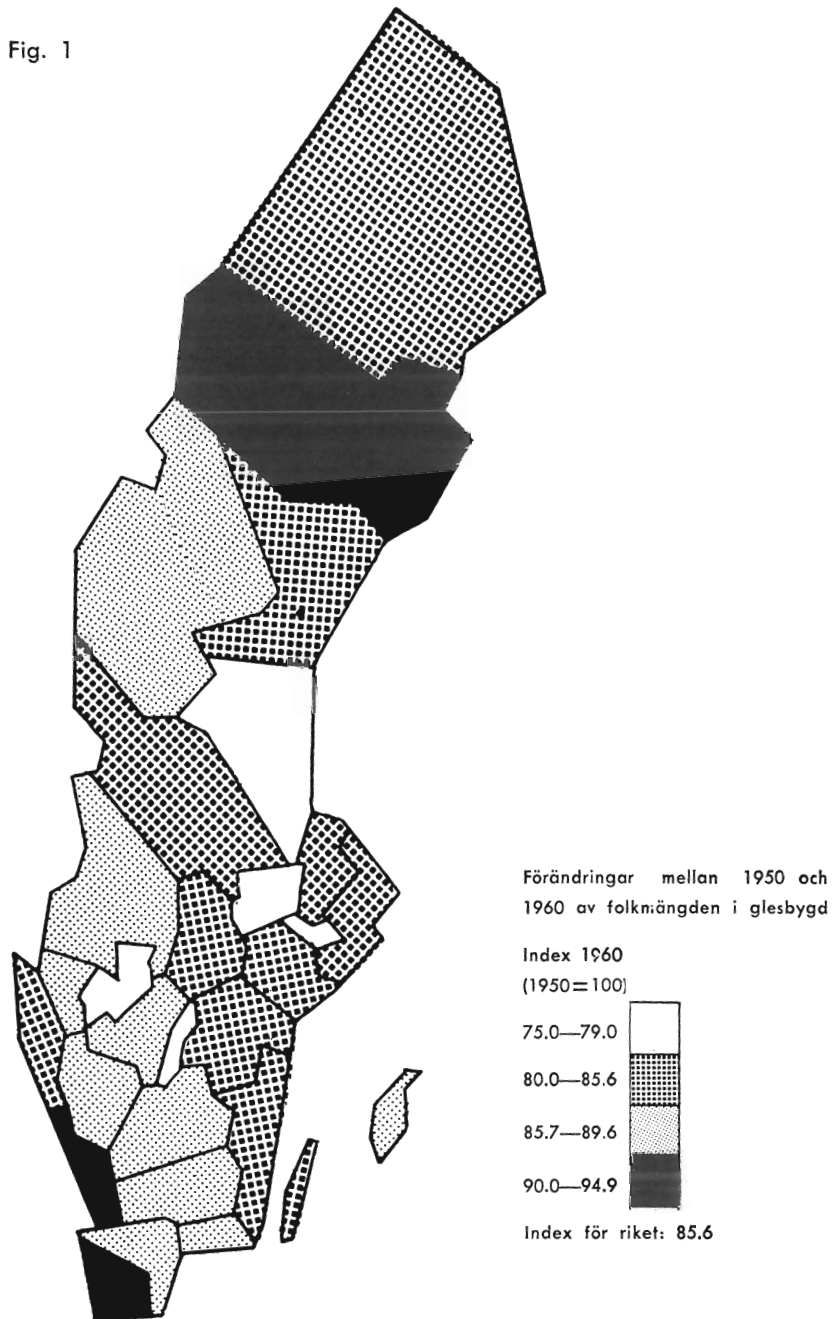
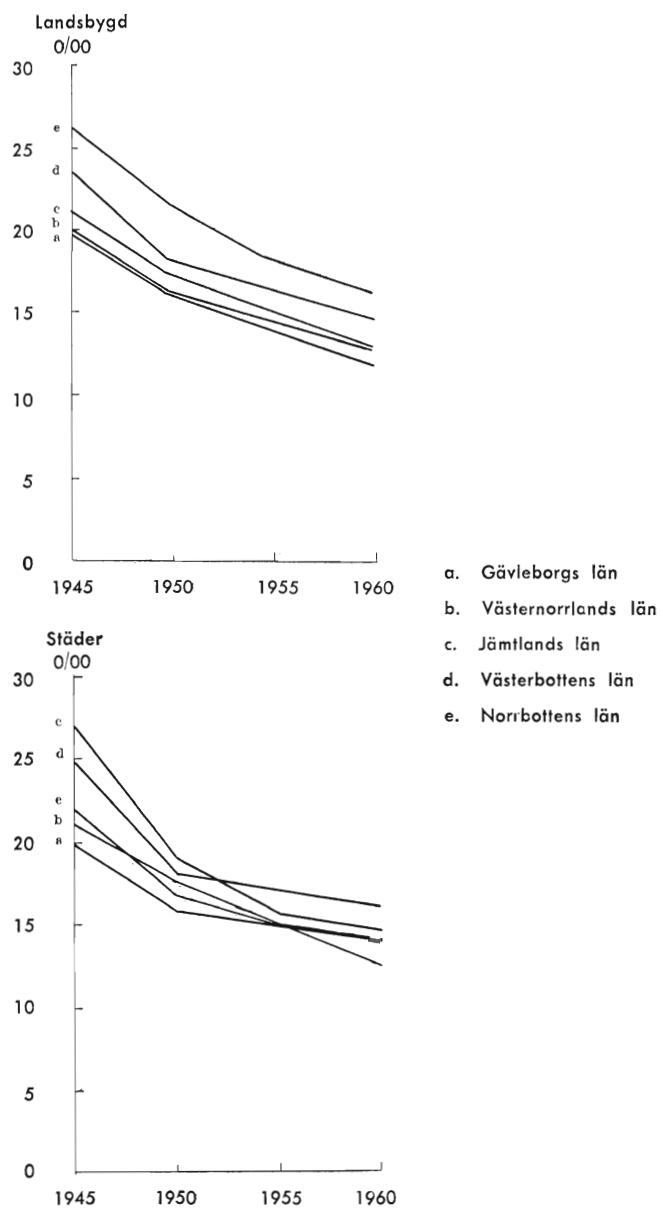


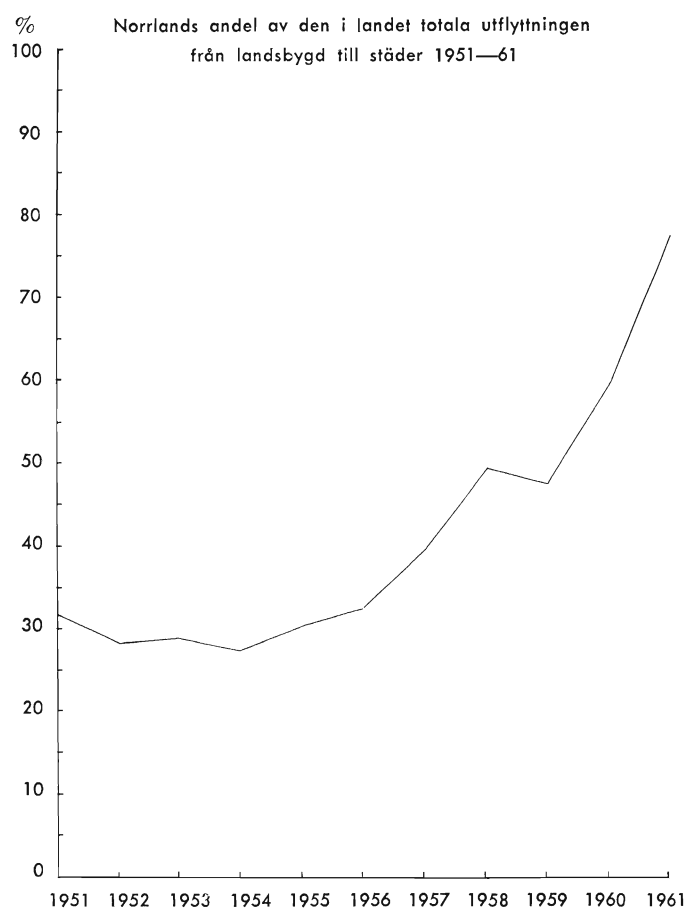
Fig. 2

Antal levande födda per 1000 av medelfolkmängden 1945—60



landet i övrigt. Av den totala utflyttningen från landsbygden hänförde sig då 34 procent till Norrland, medan dess andel av landets totala landsbygdsbefolkning utgjorde 24 procent. Under 1950-talet har Norrlands andel av den svenska landsbygdsbefolkning stigit ytterligare och motsvarade 1961 inte mindre än 78 procent av landsbygdsbefolkningens sammanlagda flyttningsförluster (se figur 3). I absoluta tal betyder det, att nettoutflytt-

Fig. 3



Ännu under 1930-talet hade den norrländska landsbygdsbefolkningens avfolkning en omfattning, som var relativt sett mindre än i landet som helhet. Under perioden 1951—61 har Norrlands andel av den svenska landsbygdsbefolkning stigit kraftigt.

ningen från den norrländska landsbygden 1961 hade en storleksordning av drygt 13 000 personer, medan flyttningsförlusterna under 1950-talet hade begränsat sig till omkring 8 000 personer per år. Att Norrland kommit att svara för den helt övervägande delen av den administrativa landsbygdens flyttningsförluster skall dock också ses mot bakgrund av att landsbygden kring framförallt Stockholm men också Göteborg på senare år haft en kraftigt stigande nettoinflyttning, vilken till en del uppvägt nettoutflyttningen från landsbygden i övriga delar av landet. Således hade Stockholms läns landsbygd 1961 en nettoinflyttning uppgående till närmare 14 000 personer mot endast drygt 4 000 personer per år under 1950-talet.

Karakteristiken av »flykten från landsbygden» som ett senkommet inslag i den norrländska befolkningsrörelsen gäller Norrland som helhet. Studeras utvecklingen i norrlandsläna var för sig framgår, att den norrländska landsbygdens avfolkning inleddes i nedre Norrland för att sedan successivt sprida sig norröver. I Gävleborgs län hade den redan före 1940-talet hunnit få en rätt betydande omfattning, vilket delvis kan förklaras med närheten till de mellansvenska tätortsområdena. Den sammanhänger dock även med att urbaniseringen hade en i detta län jämfört med övriga Norrland avgjort större omfattning.

Utflyttningen från den norrländska landsbygden har under perioden 1931—62 för varken Norrland som helhet eller något av de fem länen motsvarats av en lika stor inflyttning till de egna städerna. I nedanstående tabell anges hur stor del av nettoutflyttningen från landsbygd, enligt administrativ indelning, som uppvägts av nettoinflyttning till städer befintliga inom länet. Som framgår av tabellen markerar åren 1961—62 ett avbrott i en utveckling mot växande »kompensation».

Tabell 1 Städernas nettoinflyttning i procent av landsbygdens nettoutflyttning 1931—62

Period	X	Y	Z	AC	BD	Norrland
1931—40	-5,3	7,2	31,9	47,3	7,0	11,9
1941—50	33,3	16,6	15,8	16,4	37,0	24,3
1951—60	61,1	3,8	5,2	38,2	44,9	33,0
1961—62	59,8	-2,3	2,8	20,5	28,0	18,3



*För att bevara lönsamheten inom jord- och skogsbruket sker en fortgående mekanisering av driften.*

Det finns som regel ett samband mellan omfattningen av landsbygdens avfolkning och industrialiseringsgraden inom ett område. Detta har sin naturliga förklaring i att själva industrialiseringen förutsätter ett tillskott av arbetskraft. Samtidigt har landsbygdsnäringarna, dvs i första hand jord- och skogsbruket, för att kunna bevara sin lönsamhet måst rationalisera driften genom mekanisering, varigenom arbetskraft frigjorts. Till detta kommer att stadsnäringarna ofta erbjuder högre löner än landsbygdsnäringarna. Dessa omständigheter verkar i riktning mot en avfolkning av landsbygden. Det är också lätt att peka på ett klart samband mellan flyttningsrörelser och av jord- och skogsbrukets rationalisering betingad yrkesväxling. Ett sådant samband kommer bl. a. till uttryck vid en jämförelse mellan storleken av kommunernas flyttningsför-

luster och den grad, i vilken de är eller har varit jordbruksbetonade. Hur en sådan jämförelse avseende utvecklingen under 1950-talet utfaller framgår av nedanstående tabell.

**Tabell 2** Folkmängdens förändringar under 1950-talet efter den relativa andelen förvärvsarbetande inom jordbruk med binärningar inom kommunerna i hela landet år 1950

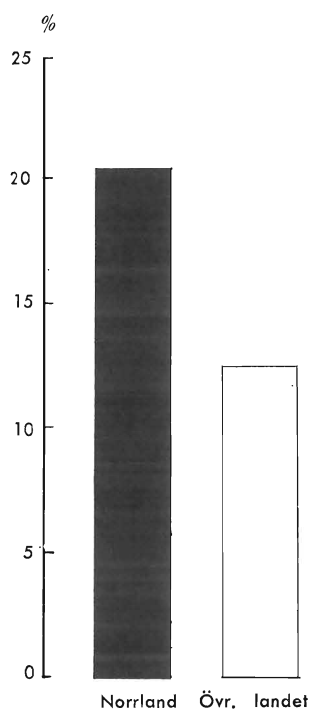
Andel förvärvsarbetande inom jordbruk med binärningar inom kommunerna i hela landet år 1950 %	Procentuell folkmängdsförändring under 1950-talet	Antal kommuner med stark folkminskning <sup>1)</sup>	Antal kommuner med stationär folkmängd	Antal kommuner med stark folkökning <sup>1)</sup>
Högst 10,0	+ 17	—	53	128
10,1—20,0	+ 11	2	45	26
20,1—30,0	+ 2	5	90	14
30,1—40,0	± 0	11	120	9
40,1—50,0	— 6	30	141	5
50,1—60,0	— 8	47	143	3
60,1—70,0	— 11	58	83	—
70,1—80,0	— 12	10	8	—
Totalt	+ 7	163	683	185

<sup>1)</sup> Stark folkmängdsförändring = mer än 1 procent per år.  
Källa: SOU 1961: 9. Principer för en ny kommunindelning.

Det förhållandet, att landsbygdens avfolkning inte hunnit lika långt i Norrland som i övriga landet får — i linje med det förda resonemanget — främst sin förklaring i att landsbygdsnärningarnas rationalisering ännu inte nått lika långt norröver som söderöver, vilket sammanhänger med att tillgången på alternativa sysselsättningsmöjligheter varit mindre i Norrland än i övriga landet. På liknande sätt kan de senare årens starkt växande utflyttning från landsbygden i Norrland betraktas som ett naturligt uttryck för den rationaliseringsprocess, som nu kommit igång på all-

Fig. 4

Andel förvärsarbetande inom jordbruk, skogsbruk m. m. 1960



Olikheten i folkmängdsutvecklingen på landsbygden i Norrland och övriga landet motsvaras av en skillnad i fördelningen av antalet förvärsarbetande inom jordbruk med binärningar.

var inom norrländskt jord- och skogsbruk. Ännu kan man dock peka på en betydande skillnad mellan Norrland och landet i övrigt beträffande storleken av andelen inom jordbruk med binärningar sysselsatta. I Norrland uppgick denna andel ännu vid 1960 års folkräkning till 20,4 procent mot 12,6 procent i övriga landet (se figur 4).

Den inre omflyttningen under 1900-talet har för landsbygdens del — till en början blott i Götaland och Svealand — resulterat inte blott i en absolut sett betydande avfolkning utan även i en förändring av befolkningens ålders- och könsfördelning. Då huvuddelen av de från landsbygden flyttande utgörs av yngre människor med viss övervikt för kvinnor,

har avfolkningen lett till en »förgubbning» av glesbygden. Spegelbilden av detta är, att städer och andra tätorter p. g. a. »gynnsammare» ålders- och könsfördelning uppvisar naturliga folkökningstal, som i dag ligger på en mer än dubbelt så hög nivå som inom glesbygden. Således uppgick 1962 födelseöverskottet i städerna räknat per 1 000 invånare till 5,5 men endast till 2,4 på landsbygden. Detta är förändringar, som sedan en tid gör sig gällande i Norrland med växande kraft.

## Urbaniseringen

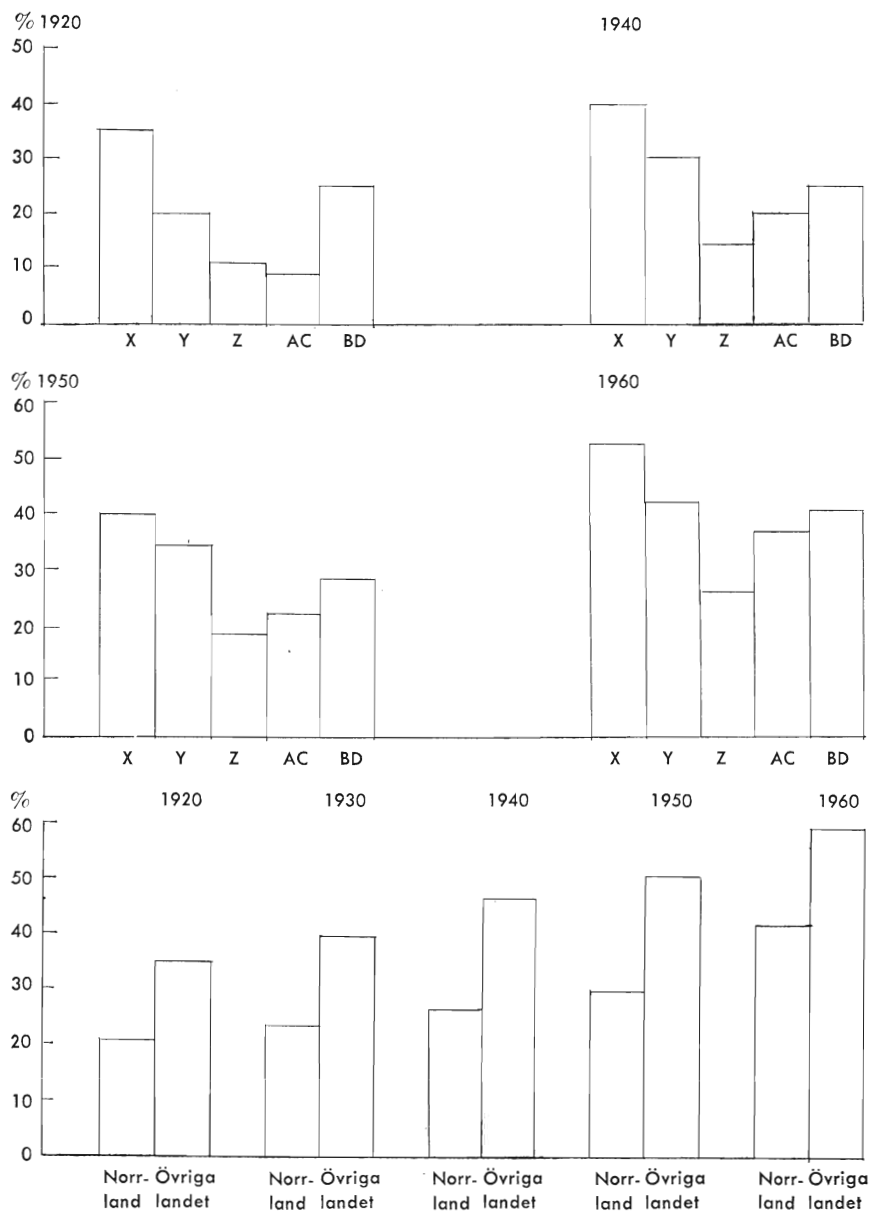
Parallellt med utjämningen av födelsetalen mellan Norrland och övriga landet har den i Norrland jämförelsevis låga urbaniseringsgraden under senare år något närmat sig vad som gäller för landets sydligare delar. Om med urbaniseringsgrad avses andelen befolkning bosatt i tätorter — oavsett administrativ status — med minst 2 000 invånare, något som sker i de följande resonemangen, kan man dock ännu inte tala om någon utjämning mellan Norrland och övriga landet.

Under perioden 1920—60 har urbaniseringen i Norrland först under 1950-talet fått en omfattning, vilken har resulterat i ett närmande till urbaniseringsnivån i övriga landet. Alltifrån 1920 till 1940 har Norrland svarat för omkring 10 procent av landets i tätorter om 2 000 eller fler invånare bosatta befolkning. Dessa siffror skall jämföras med Norrlands andel av den totala befolkningen, vilken andel samtidigt uppgått till mellan 17 och 18 procent. Under 1950-talet har emellertid tätortsbefolkningen undergått en starkare tillväxt i Norrland än i övriga landet. Norrlands andel av den totala tätortsbefolkningen i landet har som resultat härav stigit från knappt 10 till drygt 11 procent. Att urbaniseringsprocessen i Norrland haft ett kraftigare förlopp under de senaste tio åren än under årtiondena närmast dessförinnan framgår tydligt av figur 5. Under 1950-talet steg urbaniseringsgraden i Norrland från 30 till 42 procent. Relativt är denna uppgång större än den som ägde rum under hela perioden 1920—50. Under denna period skedde en uppgång från 22 till 30 procent. Också om studiet får avse vart och ett av de fem norrlandslänen blir resultatet, att urbaniseringen haft en relativt sett större omfattning under 1950-talet än i övrigt under här studerade period. Det visar sig också, att de skillnader i urbaniseringsgrad



Fig. 5

Andelen folkmängd bosatt i tätorter med minst 2000 inv.



Under 1950-talet steg urbaniseringsgraden i Norrland från 30 till 42 procent. Relativt är denna uppgång större än den som ägde rum under hela perioden 1920—50. Under denna period skedde en uppgång från 22 till 30 procent.

norrlandslänen emellan, som gällde i början av perioden 1920—60, gått emot en viss utjämning. Gävleborgs län har hela tiden haft den högsta urbaniseringsprocenten. Mellan de övriga fyra länen har rangordningen växlat. Vid periodens utgång var urbaniseringsgraden lägst i Jämtlands län.<sup>1)</sup>

### **Nettoutflyttningen**

Den del av den norrländska landsbygdens befolkning, som sökt sig till städer och övriga tätorter, har endast till en del stannat kvar inom den egna landsdelen. En nettoutflyttning från Norrlands landsbygd till Syd- och Mellansverige har tvevelsutan ägt rum. Den totala nettoutflyttningen från Norrland till övriga Sverige är emellertid även en följd av att i Norrland bosatt tätortsbefolkning flyttat söderöver. I viss utsträckning torde det vara fråga om två- eller flerstegsflyttning — från landsbygd till närbelägen tätort och sedan vidare till mer avlägsen tätort. Det förhållandet, att den norrländska landsbygdens avfolkning endast till en mindre del motsvaras av inflyttning till norrländska städer, gör det dock motiverat att också räkna med direkt flyttning från i norr belägen landsbygd till tätort söderöver.

Tidvis har nettoutflyttningen från Norrland varit av betydande omfattning. Som framgår av nedanstående tabell gäller detta i synnerhet perioden 1941—45 men också senare delen av 1950-talet. Totalt omfattade nettoutflyttningen från norrlandslänen till övriga landet under

---

<sup>1)</sup> Det skall nu inte uteslutas, att vad som här redovisats som en under 1950-talet jämförelsevis stark urbanisering till viss del är att anse som skenbar och sammanhängande med olikheter i principerna för tätortsredovisningen vid 1950 och 1960 års folkräkningar. Vid 1960 års folkräkning gjordes tätortsavgränsningen med hjälp av fotokarta. Därigenom blev det till skillnad från tidigare möjligt att låta avgränsningen ske oavsett kommungränser. Glest bebyggda områden inom en tätortskommun har på så sätt kunnat fränkiljas och redovisas som glesbygd. Samtidigt har med en tätort sammanvuxen tätbebyggelse räknats som del av huvudorten. Att utreda i vad mån olikheterna mellan 1950 och 1960 års tätortsredovisning lett fram till urbaniseringstal som är jämförbara med varandra, har inte här varit möjligt. Det förefaller dock sannolikt, att i samband med 1960 års folkräkning tillämpade principer för tätortsredovisningen är ägnade att leda till högre värden än vid en redovisning, som bygger på principerna för 1950 års folkräkning. Det finns nämligen skäl att förmoda att till tätorter det här varit frågan om — av storleksordningen minst 2 000 invånare — räknats ett icke obetydligt antal mindre orter av förortstyp, medan frånräkning av glesbygd inom tätorter av något större storlek inte torde varit aktuell i sådan omfattning, att de båda »felen» kunnat ta ut varandra.

1950-talet 53 500 personer, varav 25 000 män och 28 500 kvinnor. Utflyttningen avsåg således en större andel kvinnor än män. Det kan emellertid påpekas, att kvinnornas andel var större under 1950-talets förra hälft än under dess senare, nämligen 57 mot 51 procent. Under åren 1961—62 har nettoutflyttningen från Norrland fortsatt att växa och uppgick för dessa båda år till sammanlagt 21 000 personer. Uppräknat för en femårsperiod innebär detta en utflyttning av storleksordningen 52 500 personer eller i det närmaste lika mycket som flyttningsförlusterna under hela tioårsperioden 1951—60.

Delvis har den inrikes nettoutflyttningen från Norrland, i synnerhet under de senaste årtiondena, uppvägs av invandring från utlandet och då främst från Finland och Norge. Under 1940-talet skedde detta i en omfattning, som motsvarade 16 proc. av den genom inrikes omflyttning uppkomna nettoförlusten. För 1950-talet uppgick denna siffra till närmare 25 procent. Det skall emellertid särskilt framhållas, att denna »kompensation» var betydligt större 1951—55 än 1956—60, 37 procent under den förra perioden mot 17 procent under den senare. Totalt har nettoinflyttningen till Norrland från utlandet under 1950-talet omfattat drygt 13 000 personer. Denna fördelar sig ganska ojämnt mellan de olika norrlandslänen (se figur 6). Per 1 000 invånare hade den utrikes nettoinflyttningen till Norrland 1951—60 en omfattning motsvarande 11 personer. För övriga landet var motsvarande siffra 15. Kartan på sidan 29

**Tabell 3** Norrlandslänens vinst och förlust genom inrikes omflyttning 1931—62

Period	X	Y	Z	AC	BD	Norrland
1931—35	— 2 400	— 2 300	—1 300	+ 1 600	—3 500	— 8 000
1936—40	—10 100	—11 600	—1 000	— 5 100	—3 800	—31 600
1941—45	—12 600	—13 900	—2 300	— 3 500	—7 300	—39 600
1946—50	+ 700	— 3 000	—7 700	—13 800	—6 100	—30 000
1951—55	— 1 000	— 3 800	—4 800	— 3 400	—7 200	—20 100
1956—60	— 5 000	— 9 700	—7 300	— 7 400	—4 000	—33 400
1961—62	— 1 300	— 5 400	—4 700	— 5 700	—3 800	—20 900
Summa	—31 700	—49 700	—29 100	—37 300	—35 700	—183 600

Fig. 6

Förlust genom inrikes och vinst genom utrikes omflyttning 1951—60

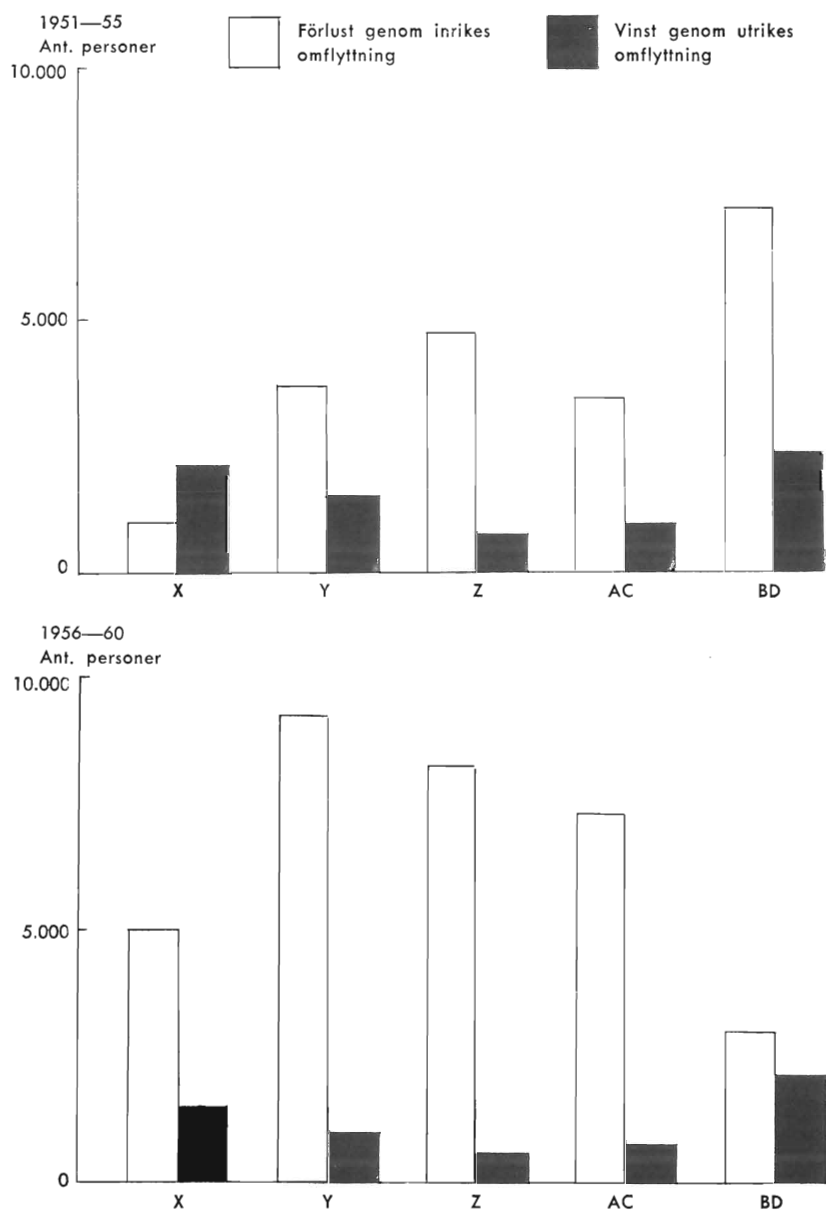
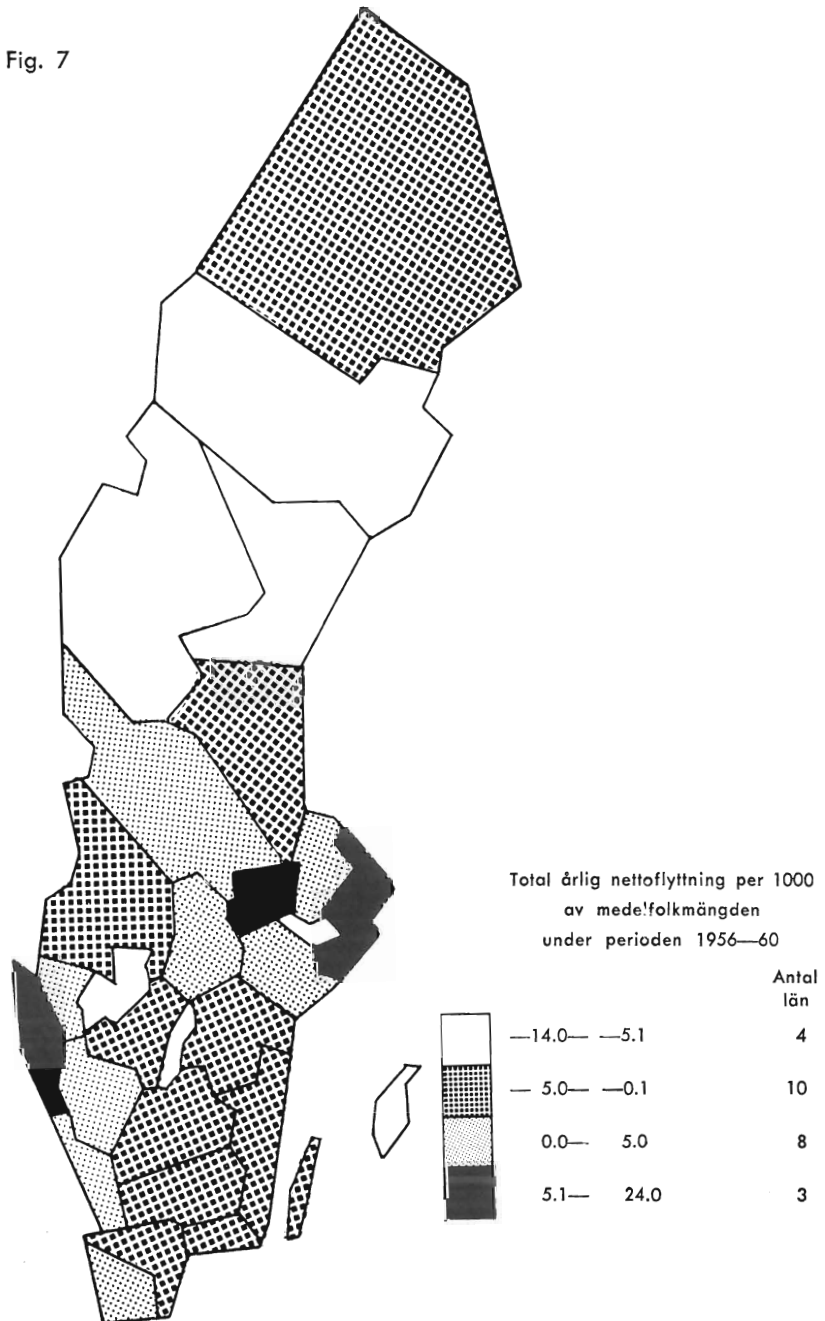


Fig. 7



(figur 7) visar den totala nettoflyttningen 1956—60 i förhållande till folkmängden med fördelning på olika län.

Flyttningsrörelserna mellan Norrland och övriga landet liksom utlandet har således utmärkts av betydande kastningar. I viss utsträckning är det möjligt att tala om ett samband mellan sådana kastningar och den ekonomiska konjunktursens allmänna förändringar. Allmänt försämrade ekonomiska konjunkturer med stigande arbetslöshet har vanligen en dämpande effekt på flyttningsintensiteten. Till detta kommer att den inre omflyttningen inom ett land i och för sig är att betrakta som i hög grad sammankopplad med den i landet fortlöpande ekonomiska utvecklingen. När människor flyttar från eller till ett område är detta ofta direkt följd av att det inom området uppstått en differens mellan å ena sidan näringslivets möjligheter att sysselsätta arbetskraft och å andra sidan områdets egna arbetskraftstillgångar. För att uppnå balans aktualiserar varje sådan situation en nettoflyttning från områden med överskott på arbetskraft till sådana där det är lättare att få arbete.

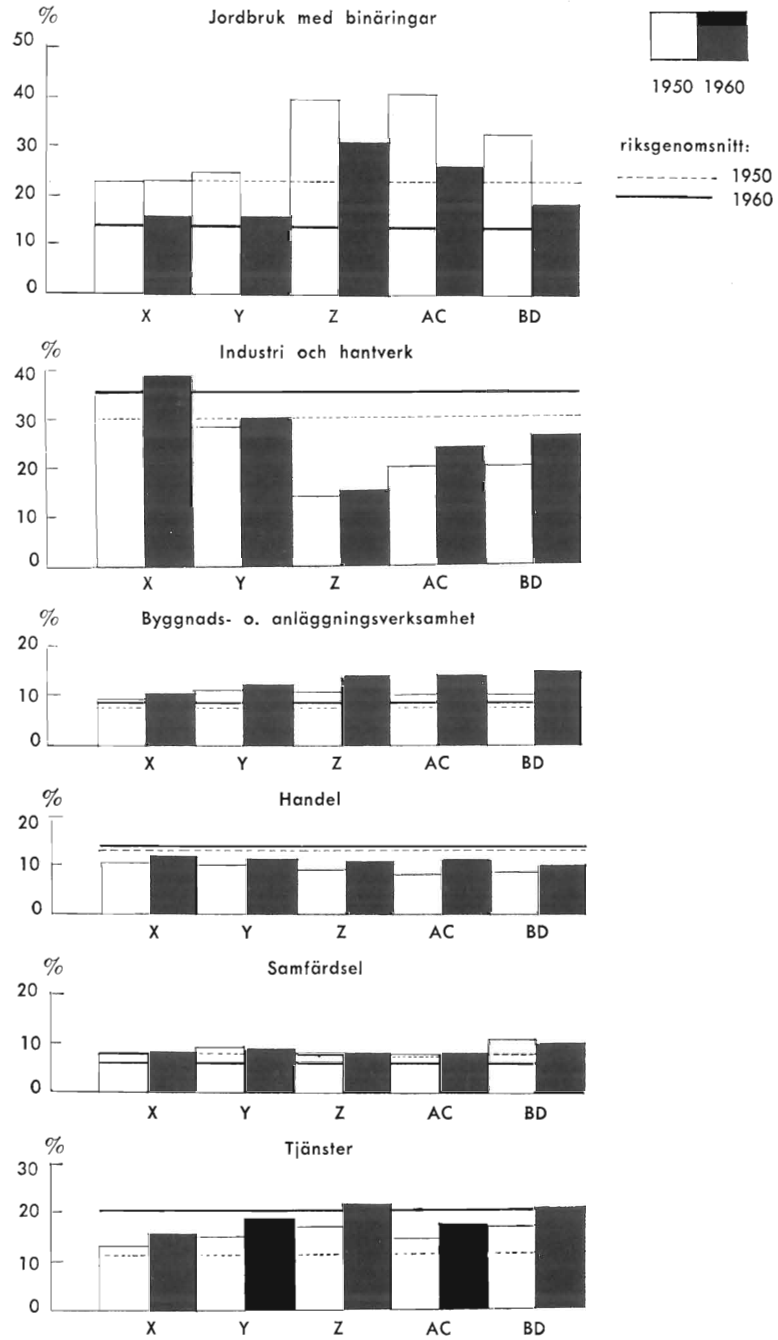
## **Näringslivets allmänna struktur**

Det nära sambandet mellan befolkningsrörelse och ekonomisk utveckling gör det naturligt att i anslutning till en presentation av data belysande den norrländska befolkningsituationen jämte närmast bakomliggande utveckling också något antyda norrlandslänens allmänna ekonomiska struktur.

Enligt den senaste folkräkningen uppgick 1960 det totala antalet förvärvsarbetande i Norrland till 487 000 personer, vilket jämfört med 1950 innebär en ökning med knappt 6 000 eller drygt 1 procent. I övriga landet var uppgången 5 procent. Av tabellen på sidan 32 framgår det, att samtidigt som antalet förvärvsarbetande 1951—60 steg i Norrland som helhet, sjönk antalet i tre av de fem norrlandslänen, nämligen i Gävleborgs, Västernorrlands och Jämtlands. Vid en uppdelning mellan män och kvinnor visar fyra av norrlandslänen en nedgång av antalet förvärvsarbetande män. För Norrland totalt sjönk detta antal med 14 000 samtidigt som antalet förvärvsarbetande kvinnor steg med 20 000. Detta betyder, att kvinnornas andel av det totala antalet förvärvsarbetande i Norrland steg under 1950-talet från 21 till 25 procent. Även om detta

Fig. 8

Förvärvsarbetande i norrlandsläna och övriga landet fördelade på näringsgrenstillhörighet 1950 och 1960



innebär en relativt sett något kraftigare förskjutning än i övriga landet, ligger andelen förvärvsarbetande kvinnor i Norrland alltså på en jämförelsevis låg nivå. I övriga landet var denna andel 1960 drygt 30 procent.

Tabell 4 Förändring i antalet förvärvsarbetande män och kvinnor 1951—60

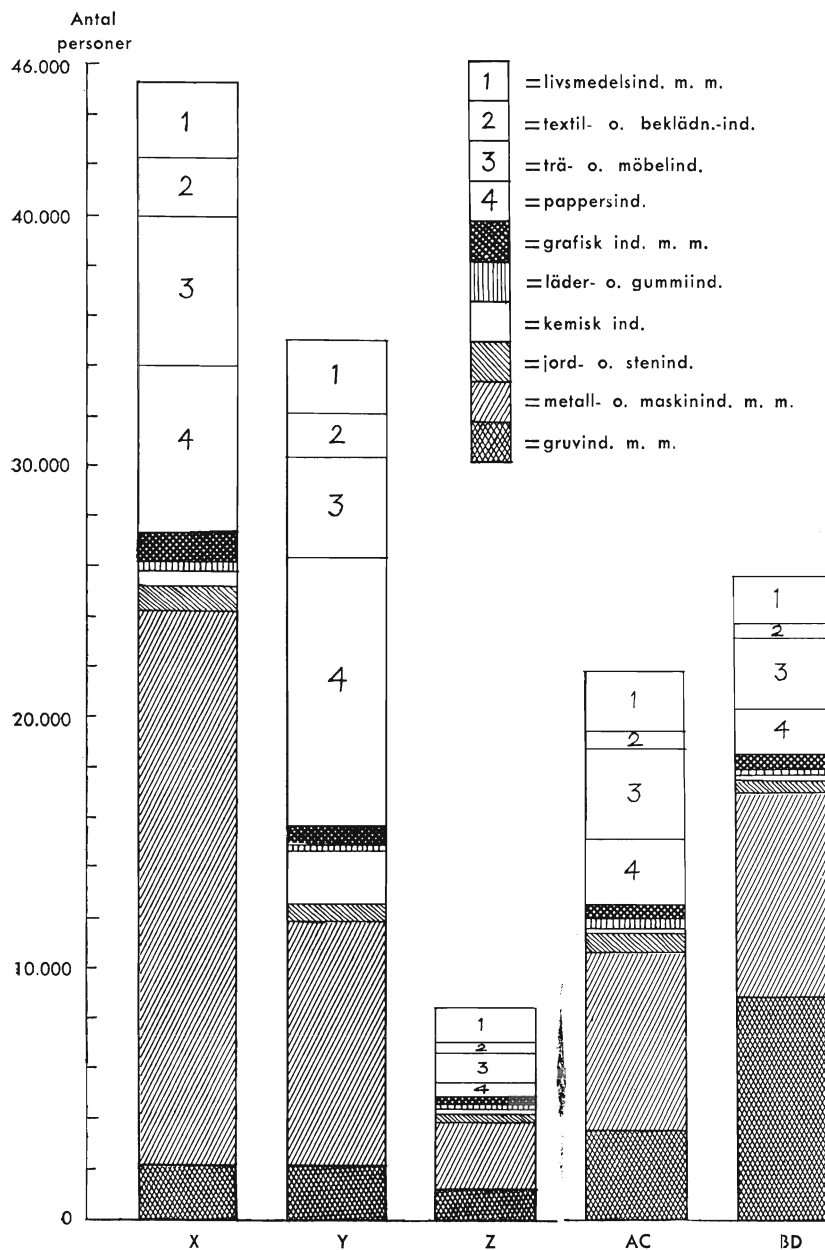
	X	Y	Z	AC	BD	Norrland
Män	—4 500	—5 200	—4 800	—1 500	+1 700	—14 300
Kvinnor	+4 300	+3 100	+ 700	+4 700	+7 300	+20 100
Totalt	— 200	—2 100	—4 100	+3 200	+9 000	+ 5 900

Vid fördelning av antalet förvärvsarbetande på näringsgrenar visar det sig, att andelen inom jordbruk och skogsbruk 1960 låg på en högre nivå i samtliga norrlandslän än i övriga landet (se figur 8). Under perioden 1951—60 har emellertid jord- och skogsbruket i Norrland släppt ifrån sig arbetskraft i en relativt större utsträckning än i Syd- och Mellansverige. Totalt minskade antalet förvärvsarbetande inom det norrländska jord- och skogsbruket med 51 000 personer eller med 34 procent. I övriga landet begränsade sig nedgången till 28 procent. Samtidigt har antalet förvärvsarbetande inom stadsnäringar ökat mer i Norrland än i övriga landet, nämligen med 17 procent. I övriga landet stannade uppgången vid 12½ procent. Den jämförelsevis stora uppgången i Norrland förorsakas av en högst betydande expansion av stadsnäringarna i de båda nordligaste länen. I dessa steg antalet i stadsnäringar sysselsatta med mer än 30 procent. I de övriga norrlandsläna steg emellertid detta antal med endast mellan 8 och 10 procent. I absoluta tal resulterade utvecklingen under 1950-talet i en tillväxt av antalet förvärvsarbetande i de norrländska stadsnäringarna med totalt 57 000 personer. Av denna ökning svarade industri jämte byggnads- och servicenäringar för 43 procent. Hur antalet i Norrland inom industrin förvärvsarbetande 1960 fördelade sig på olika branscher framgår av vidstående diagram (se figur 9).



Fig. 9

Förvärsarbetande inom industri fördelade på industrigrupper 1960



När resultatet från 1961 års företagsräkning föreligger någon gång under första halvåret 1964, blir det möjligt att för landet som helhet liksom för olika delar mera i detalj studera företagsamhetens struktur. Tills vidare är man ännu i stor utsträckning hänvisad till mer än tio år gamla uppgifter, nämligen från företagsräkningen år 1951. I syfte att i detta sammanhang erhålla en mer översiktlig bild av den norrländska företagsamhetens struktur är det emellertid möjligt att få en viss ledning av 1960 års folkräknings uppgifter beträffande antalet företagare fördelade efter näringsgren, se nedanstående tabell. Därav framgår det, att antalet företagare i Norrland 1960 uppgick till sammanlagt 75 500, varav mer än hälften drev jordbruksrörelse. Antalet industriföretagare uppgick till 8 300, vilka fördelade sig mellan olika branscher enligt följande (siffrorna inom parentes anger antalet i procent av antalet i hela landet): trä- och möbelindustri 1 800 (17,1), textil- och beklädnadsindustri 1 600 (12,5), livsmedelsindustri 1 500 (18,5), transportmedelsindustri 1 300 (16,3), metall- och maskinindustri 1 200 (11,4), jord- och stenindustri 400 (21,1) samt övrig industri 500 (11,4).

Tabell 5 Antal företagare efter näringsgren 1960

Näringsgren	X	Y	Z	AC	BD	Norrland	Antalet i Norrland i procent av antalet i hela landet
Jordbruk . . . . .	7 300	8 200	7 100	11 600	6 400	40 600	18,7
Skogsbruk . . . . .	200	200	300	400	300	1 400	43,8
Fiske . . . . .	200	100	0	100	300	700	8,6
Industri . . . . .	1 900	1 900	1 300	1 800	1 400	8 300	14,3
Byggnads- o. anläggningsverksamhet .	1 100	1 300	900	1 300	1 100	5 700	17,5
Handel . . . . .	2 300	2 200	1 000	1 700	1 800	9 000	13,2
Samfärdsel . . . . .	1 000	1 200	600	1 000	1 200	5 000	22,3
Tjänster . . . . .	1 200	1 200	800	800	800	4 800	12,0
Summa . . . . .	15 200	16 300	12 000	18 700	13 300	75 500	16,8

Fig. 10

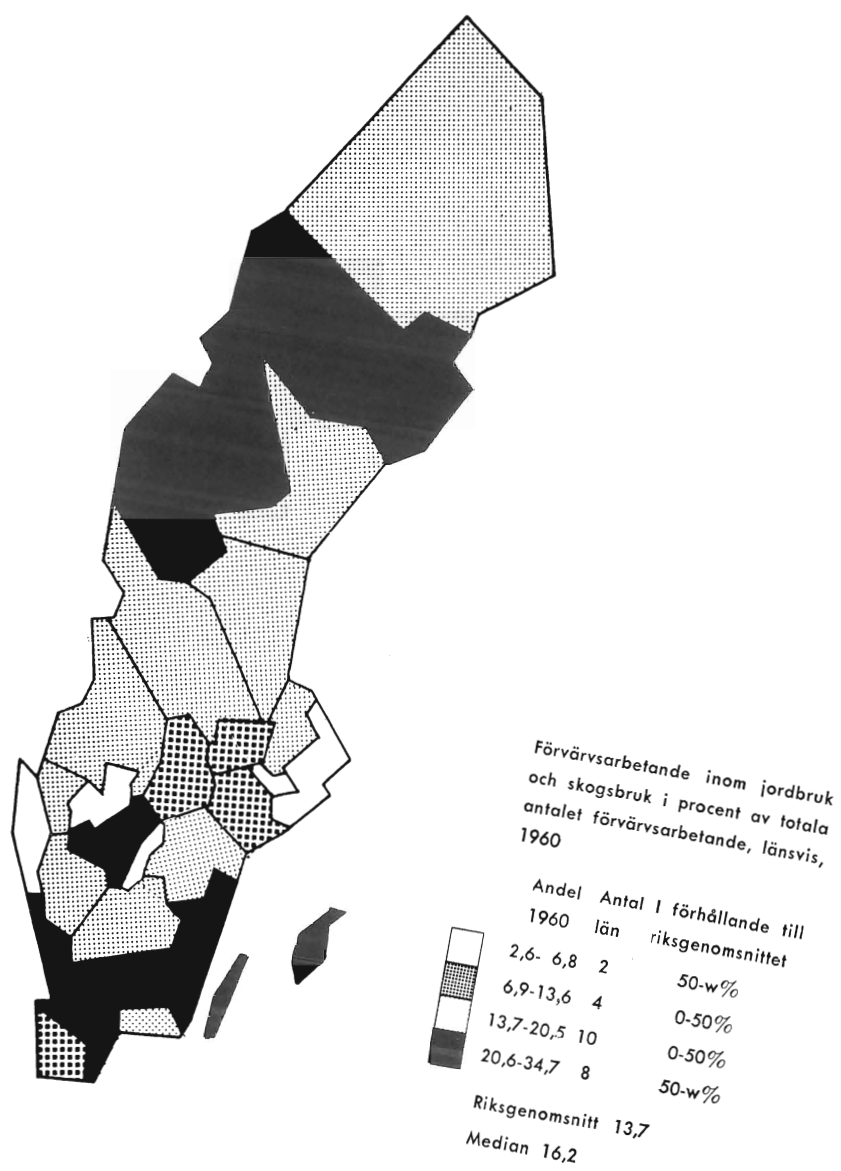


Fig. 11

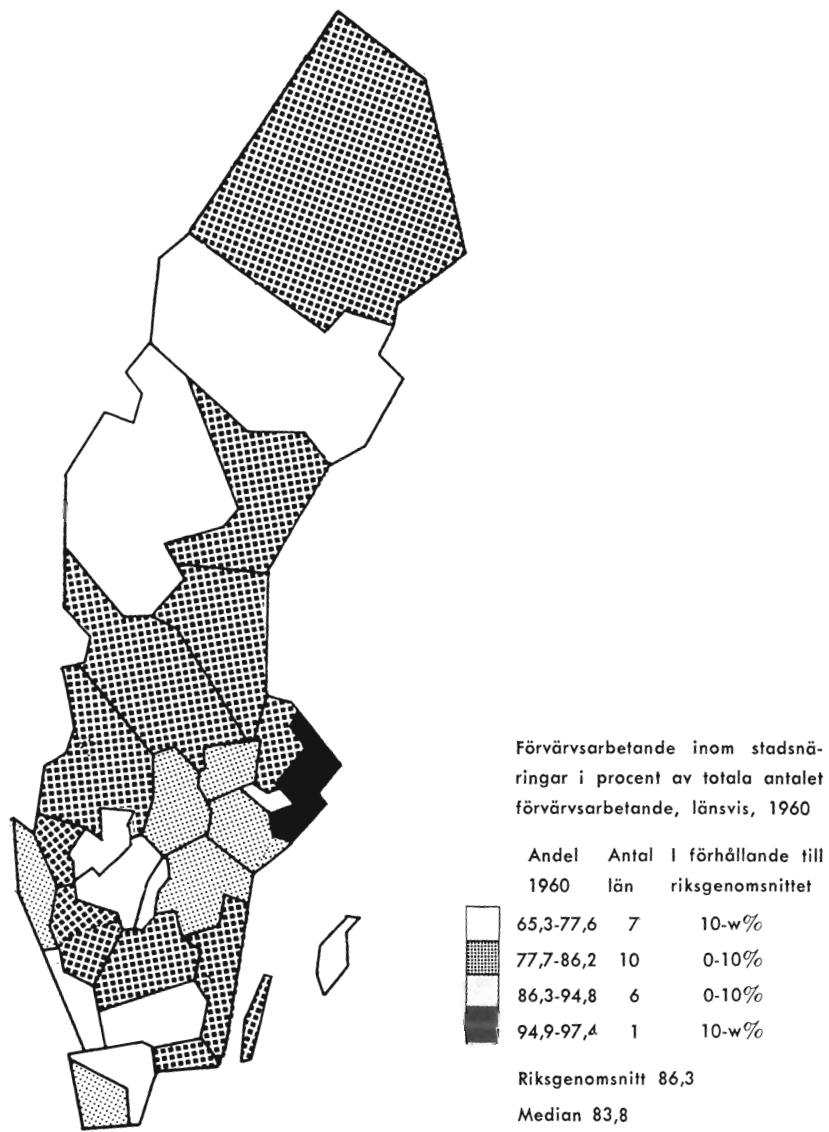
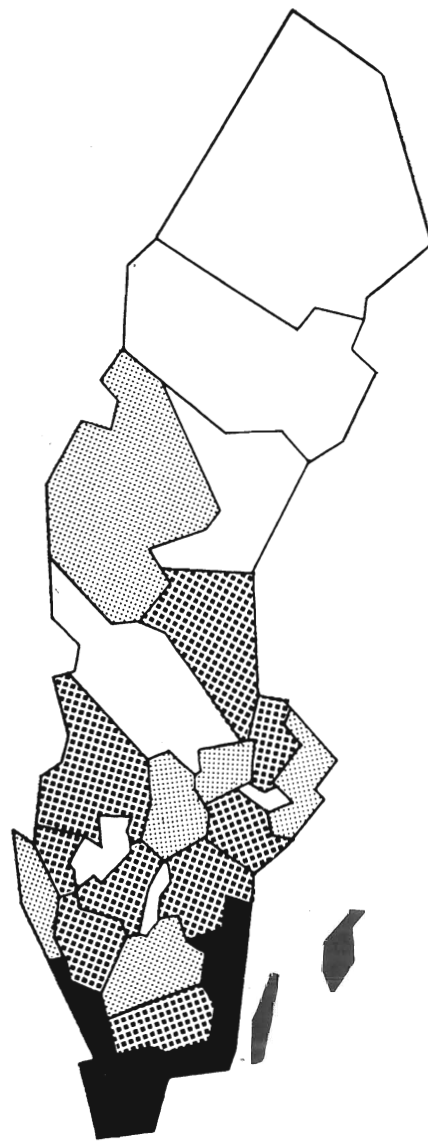


Fig. 12



Förändring av antalet förvärvs-  
arbetande inom jordbruk och  
skogsbruk m. m. i länen 1950/60

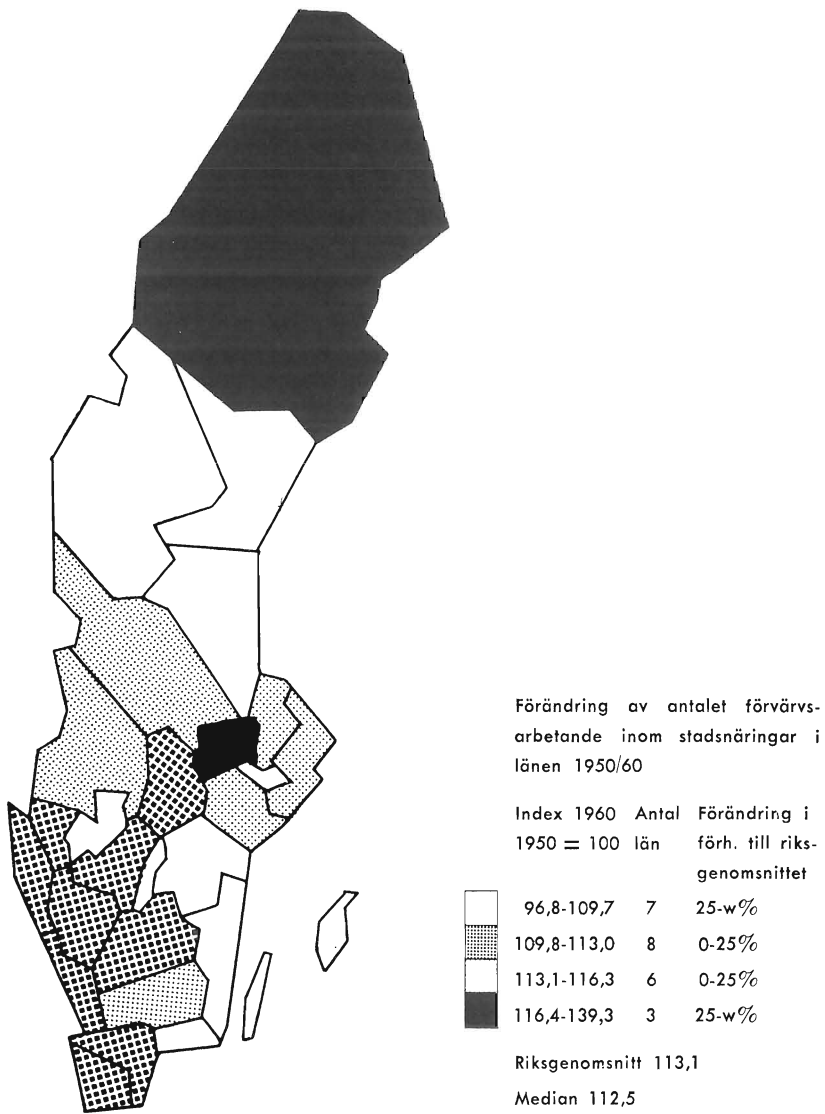
Index 1960 Antal Förändring i  
1950 = 100 län förh. till riks-  
genomsnittet

61,5-67,4	4	10-w%
67,5-70,4	8	0-10%
70,5-72,9	6	0-10%
73,0-105,5	6	10-w%

Riksgenomsnitt 70,5

Median 70,3

Fig. 13



Sammanfattningsvis kan sägas, att befolkningen i Norrland jämfört med övriga landet alltjämt är i relativt stor utsträckning sysselsatt inom jord- och skogsbruk samtidigt som den i stadsnäringar sysselsatta andelen är jämförelsevis liten (se figurerna 10 och 11). Också i detta avseende kan man emellertid tala om en pågående utjämnings- och upphämningsprocess. År från år minskar andelen inom jord- och skogsbruket sysselsatta samtidigt som befolkningen i växande utsträckning finner sin utkomst inom stadsnäringarna (se figurerna 12 och 13).

## Arbetskraftsbalansen år 1975 — ett räkneexempel

Inom Industriens Utredningsinstitut har gjorts en revidering<sup>1)</sup> av en tidigare inom institutet av docent Odd Gulbrandsen gjord prognos för befolkningsutvecklingen i Sverige fram till 1975<sup>2)</sup>. Den av Gulbrandsen gjorda prognosen kan betecknas som en mekanisk framskrivning av befolkningen med 1955 som basår, varvid hänsyn tagits till köns- och åldersfördelning, födelse- och dödstal, giftermålsfrekvens samt inrikes och utrikes omflyttning. Enligt Gulbrandsens prognos beräknas folkmängden i Norrland komma att stiga under perioden 1961—75 med 9 procent.

Revideringen som bygger på faktiska nettoflyttnings- och nettofödelse-tal för perioden 1956—60 ger till resultat, att befolkningen i Norrland år 1975 skall uppgå till 1 263 000 jämfört med 1 387 000 enligt Gulbrandsens prognos. För att ge en mer konkret uppfattning, i vilken utsträckning en avvikelse av dylik storleksordning spelar roll i samband med uppskattningar av den norrländska arbetskraftsbalansens utbuds-sida, har »revideringseffekten» beräknats även med avseende på den produktiva befolkningen. Under perioden 1961—75 antages befolkningen tillhörande åldersgrupperna 15—64 år enligt Gulbrandsens prognos stiga i tre av de fem norrlandslänen<sup>3)</sup>, nämligen Gävleborgs, Västerbottens och Norrbottens. Ökningen har för dessa tre län beräknats till sammanlagt inemot 40 000. Nedgången i de båda återstående länen, Västernorrlands och Jämtlands, har i vardera fallet antagits understiga 5 000. I Norrland som helhet beräknas den produktiva befolkningen komma att under

<sup>1)</sup> Jan Gillberg, *Befolkning och arbetskraft i Norrland*, IUI, Stockholm 1962.

<sup>2)</sup> Sveriges befolkning 1975. En prognos för regioner och bebyggelse typer, IUI, Stockholm 1960.

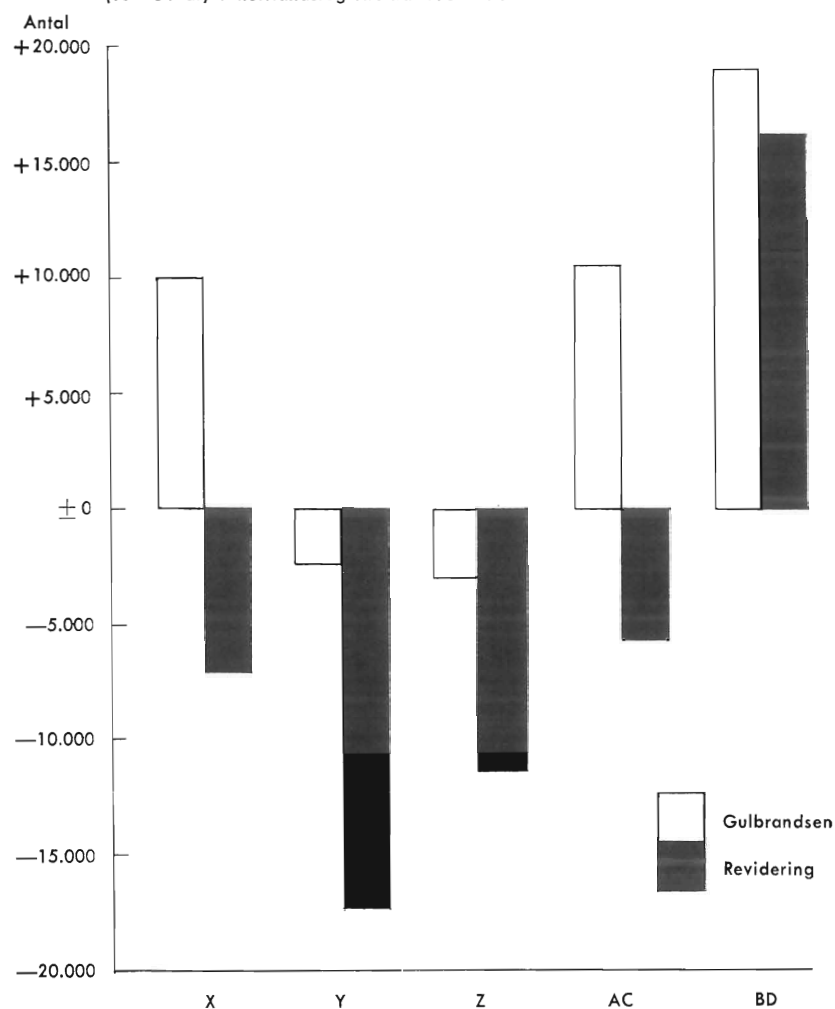
<sup>3)</sup> Gulbrandsen har vid utarbetandet av sin prognos inte låtit sina beräkningar gälla områden avgränsade enligt administrativa indelningsgrunder utan i stället utifrån vad som ur ekonomisk-geografisk synpunkt bedömts utgöra naturliga enheter. För en diskussion, begränsad till befolkningsförhållandena i Norrland, medför detta emellertid inte några större komplikationer. Jämförelser med den på administrativa indelningar uppbyggda statistiken blir inte på mer avgörande sätt försvårade. Gränserna för de fem s. k. storregioner, vari Gulbrandsen uppdelat Norrland, sammanfaller nämligen i huvudsak med gränserna för norrlandslänen.



ifrågavarande 15-årsperiod stiga med 33 500 personer. Enligt revideringen förutses den produktiva befolkningen komma att fram till 1975 minska i samtliga de fem norrlandslänen (se figur 14). För Norrland som helhet blir resultatet av revideringen en under perioden 1961—75 beräknad nedgång av antalet män och kvinnor i åldersgrupperna 15—64

Fig. 14

Beräknad förändring av antalet män och kvinnor i produktiv ålder (15—64 år) i norrlandsregionerna 1961—75



med 25 500. Då den norrländska befolkningen tillhörande dessa åldersgrupper 1960 kan uppskattas till omkring 820 000 skulle detta alltså innebära en nedgång med 3 procent, vilket skall jämföras med en enligt Gulbrandsens prognos beräknad uppgång med 4 procent. Av skillnaden mellan prognosens och revideringens resultat sammanhänger ungefär hälften med att nettoutflyttningen från Norrland fick en betydligt större omfattning 1956—60 än 1951—55 och att det var den sistnämnda av dessa båda perioder, från vilken Gulbrandsen hade hämtat underlaget till sina antaganden om den framtida inrikes omflyttningen. Den andra hälften av skillnaden kan härledas till en under de senaste åren inte minst i Norrland sjunkande nativitet.

Syftet med revideringen har varit att ge en uppfattning om i vad mån resultatet av en mekanisk framskrivning av Norrlands befolkning i åldern 15—64 år blir annorlunda, därest man utgår ifrån demografiska data härrörande från 1955 och tidigare eller från perioden 1956—60. Att beteckna det ena framskrivningsförfarandet som riktigare än det andra kan i och för sig inte anses rimligt — i varje fall inte i ett sammanhang, då det gäller att få ett grepp om den framtida utvecklingen av utbudssidan i en arbetskraftsbalans. Revideringen har i första hand ett värde genom att den ger en uppfattning om »kraften» i påvisade förändringar beträffande dels nettoutflyttningen från Norrland, dels — ehuru först på längre sikt — de sjunkande födelsetalen. Vid en mekanisk framskrivning bortses ifrån en rad för befolkningsutvecklingen i och för sig bestämmande faktorer såsom näringslivets utveckling, ändrade attityder till familjebildningen m. m. Detta måste naturligtvis i hög grad begränsa värdet av en sådan framskrivning. Samtidigt har det dock sitt intresse att genom jämförelsen mellan Gulbrandsens prognos och den senare gjorda revideringen få belyst, hur befolkningsutvecklingen i Norrland på de allra senaste åren uppnått något av en vändpunkt. Således visar det sig, att en framskrivning baserad på den faktiska utvecklingen 1956—60 för huvuddelen av Norrland resulterar i förutsägelser om ett sjunkande antal män och kvinnor i produktiv ålder. Om beräkningarna återigen baseras på data härrörande från tidigare år blir resultatet en prognos, som pekar i den motsatta riktningen.

I anslutning till den inom IUI gjorda och här refererade revideringen av Gulbrandsens prognos görs ett försök att för år 1975 bestämma Norrlands arbetskraftsbalans. Vid beräkningarna av balansens utbudssida har

hänsyn inte tagits till den effekt, som beror på eventuell nettomigration till eller från Norrland. Att detta inte skett motiveras med att migrationsfaktorn till viss del är att betrakta som en funktion av eventuella spänningar mellan tillgång och efterfrågan på arbetskraft. Efter beräkning av arbetskraftsutbudet på grund av folkmängdsförändringen (exkl. migrationseffekt), vissa kalkyler över förändringar i yrkesverksamhetsgraden för kvinnor samt beräkningar av effekten av ökad utbildningsfrekvens erhålles ett arbetskraftstillskott av storleksordningen 60 000 personer, varav 80 procent är kvinnor och 20 procent män. Den norrländska arbetskraftsbalansens utbudssida antages vidare undergå förändringar sammanhängande med inom vissa sektorer av det norrländska näringslivet minskat arbetskraftsbehov. Således har det kalkylerats med en mellan 40 och 45 procent stor nedgång i arbetskraftsåtgången inom jord- och skogsbruket, varigenom utbudssidan får ett tillskott på 50 000 personer. Också för husligt arbete har det räknats med en nedgång i arbetskraftsbehovet. Resultatet av beräkningarna återges i nedanstående tabell.

Tabell 6 Beräknad ökning av arbetskraftsutbudet i Norrland 1961—75, exklusive migrationseffekt

	X	Y	Z	AC	BD	Norrland
Med beräknad befolkningsutveckling sammanhängande effekt	2 100	4 100	3 000	10 600	18 900	38 700
Till följd av beräknad förändring i yrkesverksamhetsgrad	2 700	4 400	800	7 000	6 100	21 000
Till följd av beräknad nedgång i antalet sysselsatta						
a) inom jordbruk med binäring	8 900	8 400	9 800	13 100	10 000	50 200
b) inom husligt arbete	900	900	700	1 100	800	4 400
Summa	14 600	17 800	14 300	31 800	35 800	114 300

Med dessa beräkningar har en utgångspunkt erhållits för en diskussion kring frågan i vad mån skilda sektorer av norrländskt näringsliv skall kunna få sitt behov av arbetskraft tillgodosatt. Eftersom sysselsättningen inom jord- och skogsbruket antagits komma att minska, innebär det — förutsatt att full sysselsättning kommer att råda — att den beräknade ökningen av arbetskraftsutbudet skall komma stadsnäringarna tillgodo. Då det samtidigt bortsetts från inverkan på arbetskraftsbalansen till följd av migrationsrörelser, har det därför varit naturligt att ställa ifrågasvarande ökning i relation till antalet inom stadsnäringarna i Norrland sysselsatta. På så sätt har det varit möjligt att få en uppfattning om det utrymme för dessa näringars expansion, som den beräknade förändringen i arbetskraftstillgång under de givna förutsättningarna skulle medföra under perioden 1961—75, se nedanstående tabell.

Tabell 7 Beräknat utrymme för stegrad sysselsättning inom stadsnäringarna i Norrland 1961—75

	X	Y	Z	AC	BD	Norrland
Beräknat antal inom stadsnäringar sysselsatta (1959)	101 000	99 000	39 000	66 000	82 000	387 000
Beräknat utrymme för 1961—75 stegrad sysselsättning inom stadsnäringarna						
antal	14 600	17 800	14 300	31 800	35 800	114 300
procent	14	18	37	48	44	30
procent per år	0,8	1,0	2,1	2,7	2,5	1,8

Enligt IUI:s beräkningar antages det vidare, att stadsnäringarna i Norrland skall komma att under perioden 1961—75 öka sitt behov av arbetskraft med mellan 60 000 och 90 000 personer. Om man utgår från medelvärdet, blir det alltså frågan om en beräknad stegring av storleksordningen 75 000 personer.

Även om mycket i utredningen, vilket författaren påpekar, är att be-

trakta som trendberäkningar och räkneexempel, torde man kunna fullfölja räkningarna och med ledning av i utredningen gjorda beräkningar ställa upp nedanstående tabell för Norrlands arbetskraftsbalans 1975, varvid är att observera, att kalkylen inte innefattar något försök att beräkna den effekt, som följer av inre omflyttning.

Tabell 8 Norrlands arbetskraftsbalans år 1975

	X	Y	Z	AC	BD	Norrland
Beräknat utrymme för stegrad sysselsättning inom stadsnäringarna	14 600	17 800	14 300	31 800	35 800	114 300
Ökat arbetskraftsbehov inom:						
Industri	4 600	1 200	350	3 200	3 900	12 700
Samfärdsel	500	600	350	400	600	2 500
Handel	8 300	8 400	3 700	6 300	6 600	33 700
Förvaltning	5 400	6 800	3 400	4 600	6 500	26 700
Brist (—)	—4 200	+800	+6 600	+17 300	+18 200	+38 700
Överskott (+)						

I den mån man vågar lita på dessa siffror, tyder det på att ett visst utbudsöverskott skulle framkomma. Således har utrymmet för en inom stadsnäringarna 1961—75 ökad sysselsättning beräknats få en storleksordning av 115 000 personer, medan det däremot svarande arbetskraftsbehovet antages öka med drygt 75 000 personer, vilket leder till ett »utrymmesöverskott» motsvarande knappt 40 000 personer. Frågan är då hur man skall tolka ett sådant överskott. Det skall först och främst framhållas, att skillnaden mellan vad som antagits som förändringar i utbud och efterfrågan i den norrländska arbetskraftsbalansen inte utan vidare kan betraktas som ett mått på väntad migration. Även om de antaganden, som här refererade kalkyler bygger på, skulle visa sig realistiska, kan nettoutflyttningen mycket väl få en helt annan storlek än nämnda skillnad. Utflyttningen kan bli större men naturligtvis också mindre. Av-

görande för detta är bland annat kvaliteten i de utkomstmöjligheter, som det norrländska näringslivet kan komma att erbjuda jämfört med näringslivet i övriga landet. Det är vidare uppenbart att arbetskraftssituationen kan förväntas — liksom hittills — utveckla sig på mycket olika sätt i olika delar av Norrland.

## Skall Norrland avfolkas?

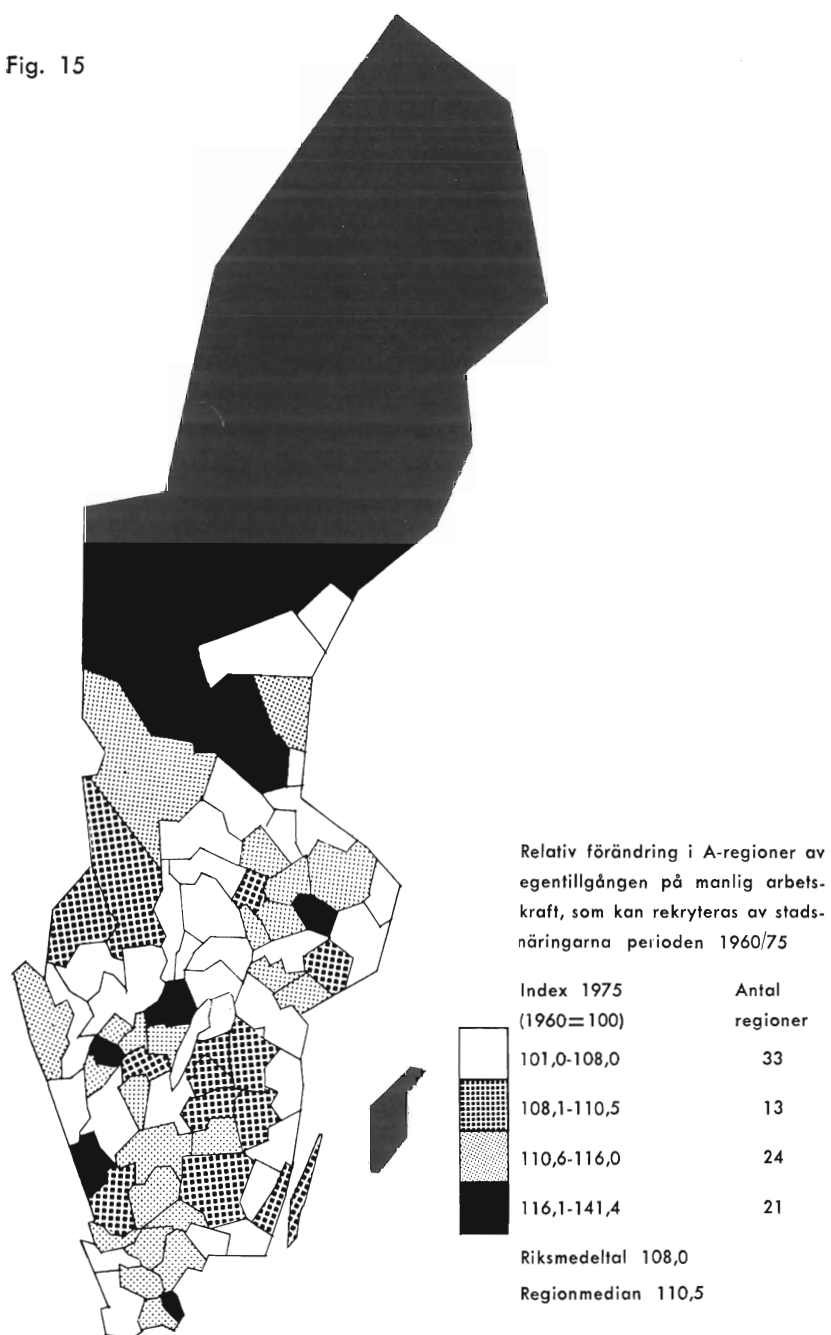
Den inom Industriens Utredningsinstitut upprättade arbetskraftsbalans för Norrland, som refererats i det föregående kapitlet, tyder således på att de norrländska stadsnäringarna under perioden 1961—75 skall ha tillgång till ett större utbudstillskott av arbetskraft än vad de mot bakgrund av den hittillsvarande utvecklingen kan förväntas efterfråga. Arbetsmarknadsstyrelsen har nyligen presenterat beräkningar<sup>1)</sup> för den framtida förändringen av för stadsnäringarna disponibel manlig arbetskraft. Dessa beräkningar leder fram till en bedömning, som ligger i linje med IUI-prognosen. Således antages Norrland i absoluta tal räknat under 1960-talet få ett större tillskott på sådan arbetskraft än den ökning, som de norrländska stadsnäringarna under 1950-talet rent faktiskt tillgodogjorde sig. För övriga landet leder beräkningarna till det motsatta resultatet. Överskottet av manlig arbetskraft är för Norrland kalkylerat till 4 000 personer och underskottet för övriga landet till 42 000 personer. Enligt samma undersökning beräknas tillgången i Norrland på manlig arbetskraft tillgänglig för stadsnäringar komma att under perioden 1961—75 öka med 17,4 procent. För övriga landet räknar AMS med en till 6,4 procent begränsad uppgång. Denna betydande skillnad gäller i huvudsak även om jämförelsen får avse de olika s. k. A-regioner, som AMS delat in landet i (se figur 15). Endast nedre Norrlands kustregioner avviker från mönstret. Liksom IUI-prognosen är detta givetvis beräkningar, som inte tar hänsyn till den effekt, som sammanhänger med inrikes omflyttning. Att söka ringa in omflyttningseffekter skulle med nuvarande teknik, när det gäller att göra upp arbetskraftsprognoser, inte ha varit en för prognosarbetet realistisk målsättning.

Det finns alltså skäl att också för framtiden räkna med en betydande spänning mellan arbetsmarknaden i norr och den i söder av det slag, som

---

<sup>1)</sup> Arbetsmarknadsstyrelsen, Meddelande från lokaliseringssektionen 1963: 18 (stencil).

Fig. 15





under en lång följd av år tagit sig uttryck i ofta två eller ännu flera gånger högre arbetslöshetstal för Norrland än för övriga landet. Den inre omflyttningen, vars inriktning och omfattning i hög grad bestäms av sysselsättningslägets variationer olika områden emellan, kommer att i denna spänning ha en starkt pådrivande kraft. Till bilden hör också, att Norrland under perioden 1961—75 väntas svara för en successivt växande andel av det samlade arbetskraftstillskott, som i landet som helhet antas komma stadsnäringarna till del. Detta framgår av nedanstående tabell, vars uppgifter hämtats från den här refererade AMS-utredningen och som också visar, att det syd- och mellansvenska tillskottet väntas bli mindre 1971—75 än 1961—65. De svårigheter, som Syd- och Mellansverige redan har att fylla sitt behov av arbetskraft, kommer alltså enligt dessa beräkningar att tillta, vilket i sin tur kommer att leda till söderifrån växande efterfrågan på norrländsk arbetskraft.

Tabell 9 Beräknad ökning av stadsnäringarnas tillgångar på manlig arbetskraft 1961—75

Period	Norrland	Övriga landet	Hela landet	Norrlands andel av ökningen i hela landet %
1961—65	22 100	55 800	77 900	28,4
1966—70	15 200	32 500	47 700	31,8
1971—75	10 900	13 700	24 600	44,3

Källa: Arbetsmarknadsstyrelsen, Meddelande från lokaliseringssektionen 1963: 18 (stencil).

Vill man skaffa sig en uppfattning om vad som i framtiden är att vänta beträffande kraftspelet mellan tillgång och efterfrågan på arbetskraft i Sverige, är emellertid det nationella perspektivet inte tillräckligt. Det är nödvändigt att också något betrakta den svenska arbetskraftssituationen i dess internationella sammanhang. Under hela efterkrigstiden har Sverige haft en ganska betydande nettoinflyttning från utlandet. Denna har uppgått till cirka 10 000 personer per år. En del av



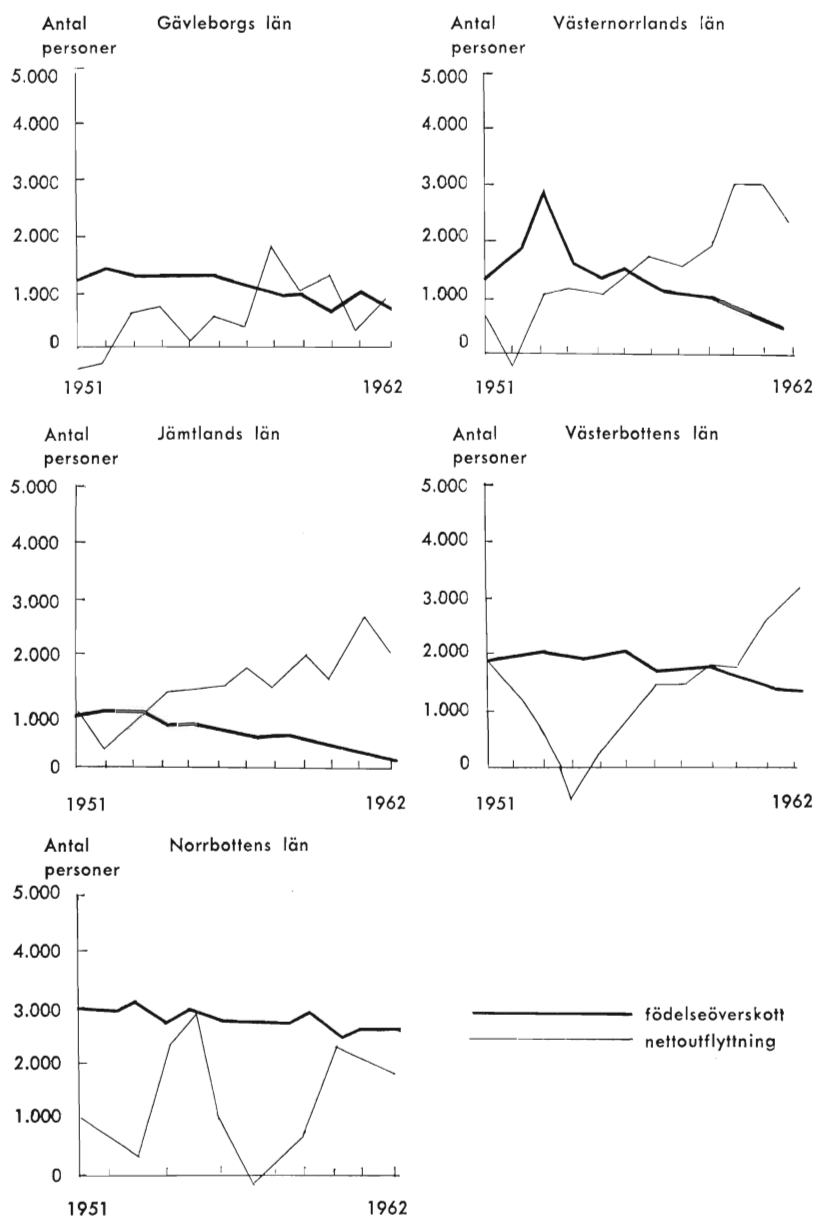
vårt behov av arbetskraftstillskott har alltså tillgodosetts genom import av utländsk arbetskraft. Detta har hittills varit möjligt, men det är inte lika säkert, att detta är en utväg, som kommer att finnas tillhands också i den framtid vi här diskuterar. Överallt i Västeuropa gör brist på arbetskraft sig allt starkare gällande och OECD räknar med att den tendensen skall hålla i sig. Om tillflödet av utländsk arbetskraft skulle upphöra, kommer konkurrensen om landets egna arbetskraftstillgångar att ytterligare skärpas. En sådan skärpning skulle för Norrlands vidkommande leda till att dess arbetskraft blev ännu starkare efterfrågad i Syd- och Mellansverige.

Utvecklingen såväl inom som utom landet företer således drag, som ger anledning att räkna med en fortsatt och rentav ytterligare accentuerad nettoutflyttning från Norrland. Siffrorna för nettoutflyttningen under de allra senaste åren ger för övrigt besked om att det här är frågan om ett inslag i den svenska befolkningsrörelsen, som sedan en tid tillbaka gör sig allt starkare gällande. Således var utflyttningen 1962 tre gånger så stor som åren kring 1950-talets mitt. Till detta kommer att den norrländska befolkningsutvecklingen i sig företer utvecklingstendenser, som gör Norrland allt sämre rustat för en sådan avtappning. Genom att det är främst unga människor, som flyttar bort ifrån Norrland, har själva utflyttningsrörelsen efterhand lett till en skev åldersfördelning och fallande födelsetal. Detta är en process, som nått dithän att födelseöverskotten inte längre väger upp de växande utflyttningsförlusterna (se figur 16).

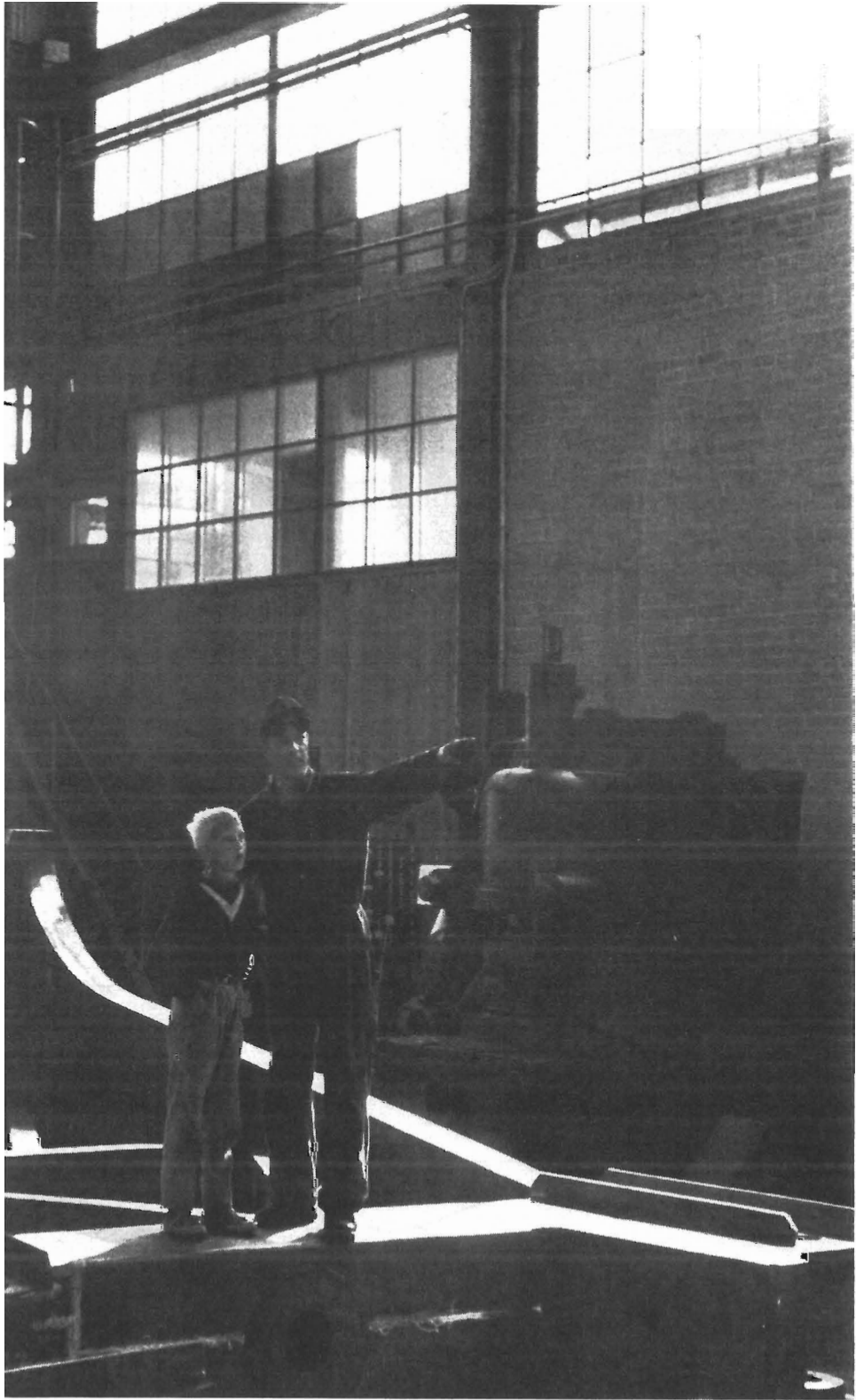
Sammantaget betyder detta, att det mesta talar för att Norrland kommer att med snabba steg gå en allvarlig befolkningskris till mötes, dvs om ingenting görs som effektivt kan motverka en sådan utveckling. Det är emellertid viktigt att särskilja den kris, som i dag synes vara under utveckling från det slags problematik, med vilken de senaste årens befolkningsutveckling i Norrland i första hand varit förenad. Under 1950-talet gällde det framförallt flyttningsströmmar från norrländsk glesbygd till norrländska tätorter. Den nettoutflyttning från Norrland, som samtidigt ägde rum, var inte av större omfattning än att den komparerades av den naturliga befolkningsstillväxten. Att hålla flyttningsrörelserna inom Norrland i sär från dem bort ifrån Norrland är desto mer angeläget, som de förra i det långa loppet är ägnade att motverka de senare. Den avfolkning, som i dag är en realitet i Norrland och som tar sig uttryck i absolut sett sjunkande folkmängdstal, kan nämligen inte mötas på annat

Fig. 16

Norrlandslänens födelseöverskott och inrikes nettoutflyttning 1951—62



sätt än genom att erbjuda befolkningen i Norrland med landet i övrigt konkurrenskraftiga sysselsättningsmöjligheter ävensom fullgod samhälls-service. Detta förutsätter en större koncentration av befolkningen än den nuvarande till livskraftiga industri- och servicecentra inom de olika s. k. utvecklingsområdena. Det är inte realistiskt att räkna med att Norrland skall kunna komma ifatt utvecklingen i de sydligare delarna av landet utan att genomgå samma urbaniseringsprocess som dessa. Detta ställer i sin tur krav på en hårdare och mer koncentrerad satsning på sådana delar av norrländskt näringsliv, som äger egen livs- och utvecklingskraft. Det är detta, som är Norrlands väg mot en tryggad framtid.



## Väg mot tryggad framtid

Med stigande levnadsstandard efterfrågas en större andel av sådana varor och tjänster, som kan betecknas som jämförelsevis umbärliga. Samtidigt sker en stagnation i efterfrågan på vad som har med det dagliga brödet att göra. För att tillgodose dylika förskjutningar i efterfrågeinriktningen är det nödvändigt att koncentrera en växande andel av de ekonomiska krafterna till sådana sektorer, där verksamheten är inriktad på framställning av de olika umbärliga varor och tjänster, som konstituerar den höjda levnadsstandard. Att höja produktiviteten inom stagnerande sektorer och på så sätt frigöra produktionskraft för utnyttjande inom expansiva sektorer är därför ett sätt att verksamt bidra till en ekonomisk utveckling, som syftar till en för människorna stigande levnadsstandard. Detta är också vad som i vårt land faktiskt sker. Utvecklingen inom jordbruket är det bästa och tydligaste exemplet på detta. Rationaliseringen och den därigenom stegrade produktiviteten inom denna del av vårt näringsliv har frigjort ansevärd mängder arbetskraft, som sedan sysselsatts inom industri och hantverk, handel och samfärdsl och förvaltning. Denna process rymmer en väsentlig del av förklaringen till att det varit möjligt att tillgodose en starkt stigande efterfrågan på »nya» varor och tjänster. Ett dramatiskt uttryck för den snabbhet, med vilken konsumtionens sammansättning förändras, är det förhållandet, att mer än hälften av vår efterfrågan på varor av skilda slag beräknas vara inriktad på produkter, som för bara 25 år sedan över huvud taget inte var kända. Samtidigt ger detta en antydning om de krav på smidig och snabb anpassning efter ständigt förändrade efterfrågesituationer, som ställs på näringslivet i ett välfärdssamhälle med stigande levnadsstandard som väsentlig målsättning.

För att bli framgångsrikt måste näringslivet i Norrland lika väl som söderöver anpassa sig efter de ständiga förskjutningarna i den allmänna efterfrågeinriktningen. Detta är den ena sidan av saken. Den andra gäller

de allmänna förutsättningarna för näringslivet i Norrland. Det kan vid en diskussion beträffande dessa vara rimligt att utgå från en jämförelse med förhållandena i de delar av landet, där företagsamheten företett den mest expansiva utvecklingen, nämligen storstadsregionerna kring i första hand Stockholm och Göteborg men på senare tid också Malmö.

Det är uppenbart, att storstaden jämfört med den lilla industriorten i Norrland kan erbjuda människorna en bättre samhällsservice, större utbildningsmöjligheter, ett rikare kulturliv eller om man så vill en på det hela taget bekvämare och variationsrikare tillvaro. Detta utövar en lockelse på många unga människor, som planerar för en framtid de önskar få ut mesta möjliga av. Många är också de ungdomar, som lämnar sin hemort och erbjuder sina tjänster åt näringslivet på orter, där de tror, att deras förväntningar bättre skall kunna infrias. Att hemorten i vissa och kanske avgörande hänseenden har fördelar framför inflyttningsorten är något, som ofta visar sig först senare, men då kan det vara svårt att flytta tillbaka. För andra är uppbrottet från hemorten framtingat av kalla ekonomiska realiteter till följd av brist på arbete.

### **Bättre bas för utveckling**

Ungdomsutflyttningen från Norrland kan alltså ges två från varandra skilda typer av förklaringar. För Norrland blir resultatet emellertid ett och detsamma, nämligen att en del av vad som investerats i uppfostran och utbildning flyttas över som en tillgång i samhälls- och näringslivet söderöver. Samtidigt skulle det i dag starkaste skälet att lokalisera industriföretag till Norrland — god tillgång på arbetskraft — förlora i betydelse. Inte minst detta senare måste från norrländsk utvecklingssynpunkt framstå som djupt oroande. Om Norrland skulle få brist på ung arbetskraft, skulle dess möjligheter att konkurrera om företagsamheten bli starkt beskurna. Det är därför angeläget att råda bot mot vad som den i Norrland framväxande generationen finner vara allvarliga brister i den egna landsändans samhällsutrustning. I första hand aktualiserar detta en allmän förbättring av det slags service, som normalt erbjuds i en väl utvecklad tätort, vilket förutsätter en viss sammandragning av befolkningen till sådana central- och serviceorter, som har eller kan väntas få ett utvecklingsbart näringsliv. Till detta kommer en rad mer speciella



önskemål. Några av dem, som på senare år kommit till särskilt starkt uttryck, skall här nämnas:

- Det norrländska utbildningsväsendet måste undergå en snar och kraftig utbyggnad. Av ett beräknat totalantal studerande vid rikets universitet och högskolor i början av 1970-talet på 82 600 kommer enligt föreliggande planer endast 3 200 eller ej fullt 4 procent falla på Norrland. Enligt direktiven till 1962 års Umeåkommitté skall frågan om en humanistisk utbildnings- och forskningsorganisation i Umeå tas upp till behandling »först sedan närmare klarhet vunnits om hur stora de humanistiska fakulteterna vid övriga universitet kommer att bli som en följd av nu pågående eller planerad utbyggnad». Detta är uttryck för ett slags »restposttänkande», som alltför ofta och i alltför hög grad gör sig gällande i statsmakternas attityd till Norrland. Att statsmakterna ännu inte lämnat något besked, som ens med välvillig bedömning kan anses tyda på att Umeåuniversitetet är avsett att få en i förhållande till befolkningsunderlaget rimlig dimension, kan inte betecknas som annat än djupt otillfredsställande och tyder inte på tillräcklig förståelse för i hur hög grad Norrlands utvecklingsproblematik är direkt förknippad med underförsörjningen på utbildningsresurser. En utbyggnadsplan för norrländskt utbildningsväsende bör bl a innefatta fullständig humanistisk fakultet vid universitetet i Umeå, teknisk högskola, handelshögskola, lä-

*Gävleborgs orkesterförening är landets nordligaste.*



rarhögskola samt ett mer vittförgrenat yrkesskoleväsende. Nämda utbyggnad av Umeåuniversitetet måste anses äga självklar prioritet framför tillkomst av ett sjätte universitet.

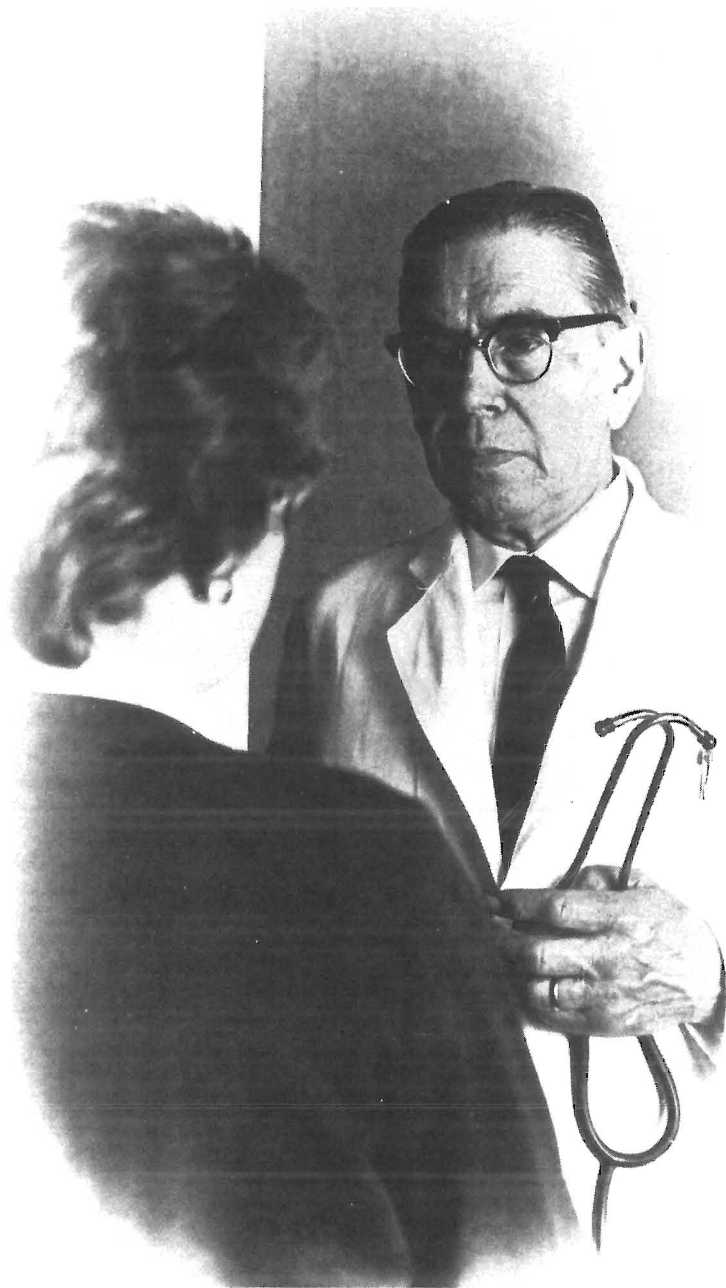
- Norrlands musik- och teaterverksamhet liksom kulturliv i övrigt är i behov av en omfattande upprustning. Gävleborgs orkesterförening är den nordligaste. Norr om Gävle finns det inte någon fast teaterverksamhet. Samtidigt har åtskilliga av de miljoner kronor, som Norrland under en följd av år betalat in till statsverket i form av lotterimedel inte — trots av riksdagen fattat beslut — kommit kulturlivet till del.
- TV och radio har betytt mycket för att bryta glesbygdens isolering. TV- och radioprogrammen är emellertid i alltför hög grad avpassade för storstadsmänniskans smak- och intresseriktning. Också här bör valfriheten vinna hävd. Norrlands TV-tittare och radiolyssnare är tillräckligt många för att motivera norrländska lokalprogram i en långt större utsträckning än vad som i dag erbjuds. Inte minst när planerna på ett andra TV-program hunnit få mer konkreta former, blir detta synpunkter, som måste ges beaktande. Här erbjuder sig samtidigt möjligheter att skapa utrymme för en av allt fler människor önskad konkurrens på programproduktionsområdet.
- Effekten av de långa avstånden måste bringas ner genom kortare transporttider — bättre och fler vägar, snabbare järnvägsförbindelser och ett mer differentierat flyglinjenät. Mera speciella önskemål är mellanriksvägar, öppna året runt, från Tärna till Kiruna. En sådan utbyggnad skulle även få stor betydelse för turistnäringen. Förbättrade telefonförbindelser mellan de inre delarna av Norrland och övriga landet är ett annat viktigt önskemål.

Även den enskilda företagsamheten har sina önskemål. Det kan gälla lägre telefontaxor för att bringa ner de dryga kostnaderna för upprätthållandet av kontakterna med landets söderut belägna affärs- och förvaltningscentra, tätare flygförbindelser, större resurser för företagareföreningarna, förbättrade kreditmöjligheter, fler skogsbilvägar liksom en allmän utbyggnad av vägväsendet, fler och starkare isbrytare och åtskilligt annat. Vad det hela tiden är fråga om är krav på samhället att lämna sitt bidrag till strävandena att sörja för en sådan utveckling av norrländskt näringsliv, att full sysselsättning skall kunna upprätthållas också



i Norrland utan att en mer eller mindre frivillig avfolkning skall behöva tillgripas som en fråga både mänsklig och samhälls- synpunkt betänklig nödlösning. I detta sammanhang skall uppmärksamheten riktas på tre för det norrländska näringslivets utveckling mycket stora problem, nämligen:

- *Den knappa tillgången på riskvilligt kapital* utgör ett stort problem för norrländskt näringsliv och då i synnerhet inom de industriellt svagt utvecklade delarna av Norrland. Till detta kommer att de senaste årens krympande vinstmarginaler, den hårda beskattningen och avsättningarna till AP-fonder i hög grad minskat företagens möjligheter till självfinansiering, vilket särskilt hårt drabbar sådana företag, som befinner sig under utveckling men saknar möjligheter till finansiering genom aktieemissioner eller obligationslån. Utvecklingen av det norrländska näringslivet är direkt förknippad med i vad mån kapitalbildningsproblemet kan ges en tillfredsställande lösning.
- Norrland har generellt sett överskott på arbetskraft. Samtidigt råder emellertid en mycket besvärande *brist på vissa grupper av högt utbildad arbetskraft* såsom tekniker, lärare, läkare och tandläkare. Vid början av höstterminen 1962 var exempelvis 68 procent av lektorstjänsterna i Norrland vakanta mot 37 procent i övriga landet. Som ett annat exempel kan antalet läkare per 10 000 invånare nämnas. Detta var 1960 i Norrland 5,5 mot 11 i övriga landet. Till stor del är denna bristande balans en följd av den snedhet, som karakteriserar utbyggnaden av vårt högre utbildningsväsende. Den ungdom, som vill studera vid högskola, tvingas att göra detta i Syd- eller Mellansverige och hinner ofta under studietiden växa bort ifrån den ursprungliga hemorten. Samtidigt som detta ytterligare understryker betydelsen av ett norrländskt högskoleväsende, är det uppenbart, att man den vägen inte har möjlighet att på kort sikt komma till rätta med den allvarliga brist, som i dag gör sig gällande inom de nämnda yrkesområdena. Samhället har här skyldighet att finna snabbt verkande lösningar på detta problem, som är en direkt följd av snedheten i myndigheternas långsiktiga planering.
- Också inom den kommunala planeringen gör sig *bristen på högkvalificerad arbetskraft* gällande. I storstadsregionerna sitter hundratals pla-



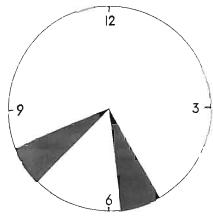
*Antalet läkare per 1 000 invånare är i Norrland 5,5 mot 11 i övriga landet.*

neringsexperter och sörjer för dessa regioners planering, medan endast ett fåtal sådana experter finns till hands, när det gäller de mycket speciella planeringsproblem kommunerna i Norrland har att brottas med. Dels är detta ägnat att göra slumpen till en mäktig faktor i det norrländska planeringsarbetet. Dels gör det Norrland handikappat i den samhällsplaneringsdebatt, utifrån vilken många avgöranden vid resursernas fördelning sker. I syfte att avhjälpa bristerna i den norrländska samhällsplaneringen bör länsvis sammansatta planerings- och lokaliseringsskommittéer snarast bildas. Dessa kommittéer bör arbeta i nära samverkan med övriga länsorgan och då inte minst företagareföreningarna men även med enskilda lokala näringsorganisationer.

### **Industrimiljö med många fördelar**

Det är emellertid också viktigt att framhålla de fördelar, som Norrland och norrländsk industrimiljö har att erbjuda företagsamheten. Dessa fördelar blir inte lika ofta nämnda som nackdelarna, vilket för sig ligger i sakens natur. Nackdelarna har blivit kända genom alla de människor, som dragits med dem. I linje med ordstävets »hälsan tiger still» har man emellertid inte i lika hög grad fått klart för sig vilka fördelar, som Norrland har att erbjuda. Inte minst därför kan det vara skäl att här komplettera framställningen med några exempel på vad norrländsk industrimiljö kan redovisa på sitt pluskonto:

- I norra Sverige är omsättningen av arbetskraft genomgående mycket låg och då i synnerhet i jämförelse med vad som är fallet i storstadsregionerna. Denna lägre omsättning bidrar till att väsentligt sänka personalkostnaderna och effektivisera arbetet.
- Frånvarofrekvensen är avsevärt lägre i de norrländska industrierna än i Stockholm, Göteborg och Malmö. Detta framgår bl a av inom socialstyrelsen upprättad frånvarostatistik. Sjukvårdens utbetalningar ger belägg för samma sak.
- Löneglidningen har inte alls slagit igenom lika starkt i Norrland som i övriga landet, vilket tillsammans med ovan nämnda lägre omsättning och frånvarofrekvens lett till att företagen norröver ofta fått lägre totala personalkostnader än företagen söderöver.



*I storstadsområdena måste de anställda anslå en stor del av sin tid åt tröttande resor mellan hem och arbetsplats.*

- I den mindre och medelstora industriorten är det som regel vida lättare att etablera ett förtroendefullt och konstruktivt samarbete mellan kommun och företag än vad som är möjligt i en storstad. Dessutom och då särskilt i Norrland är det rent geografiska utrymmet för en rationell och tidsenlig planering större samtidigt som markpriserna i regel är jämförelsevis låga. Detta är faktorer, som i hög grad måste främja utvecklingen av en stimulerande och effektiv industrimiljö.
- De norrländska industrisamhällena är inte av sådan storleksordning, att de olika desorganisationsföreteelser, som gör sig allt starkare gällande i framför allt Stor-Stockholmsområdet, kan utgöra några problem. Att exempelvis de anställda slipper att anslå en betydande del av sin tid åt tröttande resor mellan hem och arbetsplats måste även från det enskilda företaget sett framstå som en stor fördel.



*Goda rekreativsmöjligheter för arbetskraften är en för produktionslivet positiv faktor.*

- Den norrländska industriortens närhet till naturen ger stora möjligheter för människorna att ge sin allt större fritid ett rikt innehåll. Goda rekreativsmöjligheter för arbetskraften är en för produktionslivet positiv faktor, med vilken man kanske inte alltid räknar men som det oaktat har sin givna betydelse.

Det kan vara svårt att siffermässigt bestämma dessa fördelar. Det betyder emellertid inte, att de i reda pengar räknat nödvändigtvis måste väga lättare än de nackdelar, som en till Norrland lokaliserad företagsamhet bedöms vara förenad med. De negativa lokaliseringfaktorerna är ofta lättare att beräkna. Den kostnadsmedvetne företagaren kan lätt räkna fram, att de stora avstånden innebär dryga transportkostnader, att den vanligen höga kommunala utdebiteringen innebär högre skatteutgifter etc. Att siffermässigt belägga exempelvis värdet av en lägre omsättning bland de anställda är inte lika lätt. Ändå förutsätter en riktig fördelning av samhällets samlade produktionsresurser, att det vid lokaliseringavgörandena är möjligt att ta hänsyn till faktorer av det senare



slaget. För att detta skall kunna ske på ett så realistiskt sätt som möjligt, är det nödvändigt att få till stånd undersökningar ägnade att skingra oklarheten beträffande dessa och andra faktorerens faktiska betydelse. Från norrländsk synpunkt måste detta framstå som ett mycket angeläget önskemål. Kunde en del av den oklarhet, som här råder och som ofta leder till ett konventionellt »avståndstänkande», skingras, skulle resultatet måhända bli, att Norrland fick uppleva en »lokalisering svåg» med positiv inriktning.

Det finns alltså åtskilligt som gör, att förutsättningarna för det norrländska näringslivets utveckling skall kunna bedömas som relativt ljusa. En inom AMS nyligen gjord undersökning rörande vilka faktorer företagen i allmänhet fäster särskilt avseende vid då de väljer lokaliseringsort kan på sitt sätt ytterligare understryka detta. Undersökningen omfattade 566 företag med mer än 25 anställda, som nyetablerats under tiden 1946—59. I undersökningen ingick inte företag lokaliserade till Stor-Stockholm jämte Södertälje, Stor-Göteborg och Malmö. Flertalet företag uppgav fler än ett förhållande. Nedanstående uppställning visar i vilken omfattning olika faktorer nämndes.

God tillgång på arbetskraft .....	64 %
Ledig industrilokal .....	48 %
Goda kommunikationer .....	37 %
Lokaliseringsorten tillika företagsledarens hemort ....	30 %
Nära till avsättningsområdet .....	19 %
Kommunala stödåtgärder .....	16 %
Nära till råvaruområdet .....	14 %
Goda servicemöjligheter .....	12 %
Lån från företagareförening eller statlig kreditgaranti	9 %
Andra faktorer .....	18 %

Enligt denna undersökning är således god tillgång på arbetskraft den lokaliseringsfaktor, som företagen fäster störst avseende vid. I andra hand kommer ledig industrilokal och först i tredje goda kommunikationer. Detta är en rangordning, som inte talar till Norrlands nackdel.

Viktigare än att konstatera detta är emellertid att verka för en ökad kännedom beträffande de utvecklingsmöjligheter, som Norrland har att erbjuda svenskt näringsliv. Inte minst har i Norrland redan etablerade



*Den starka rationaliseringen med minskat arbetskraftsbehov som följd har givit frågan om nyetablering av industrier en nyckelställning i norrländsk utvecklingsproblematik.*

företag här en viktig uppgift. För dessa måste det nämligen vara av vitalt intresse att motverka en utveckling, som genom minskat befolkningsunderlag leder till försämrade serviceutrustning. Detta kan endast ske genom att den i Norrland bosatta befolkningen i rimlig utsträckning erbjuds goda och med landet i övrigt konkurrenskraftiga sysselsättningsmöjligheter. Den inom stora delar av det norrländska näringslivet — bl a jord- och skogsbruket liksom skogsindustrin och gruvbrytningen — starka rationaliseringen med minskat arbetskraftsbehov som följd gör, att en utbyggnad av den redan etablerade industrin inte kan förväntas öka efterfrågan på arbetskraft i en utsträckning, som uppväger rationaliseringens negativa effekt på sysselsättningen. Därigenom har frågan om nyetablering av industrier i Norrland kommit att få en nyckelställning i norrländsk utvecklingsproblematik. När det gäller att stimulera sådan etablering måste det norrländska näringslivets män spela en aktivare roll än hittills. Detta kan ske inte bara genom att verka för att kunskapen

om företagandets möjligheter i olika delar av Norrland får ökad spridning. Genom att ta initiativ till utbildning av företagsledarämnen skulle norrländskt näringsliv kunna göra en insats, som torde ha goda förutsättningar att ge betydande resultat. En sådan utbildning skulle exempelvis kunna läggas upp i form av årligen återkommande kurser med »Hur bli sin egen i Norrland?» som tema.

### **Omedelbara åtgärder påkallade**

Uttunningen av befolkningen inom stora delar av Norrland har emellertid redan hunnit så långt, att utkomstmöjligheterna för en del av den kvarvarande befolkningen i hög grad försämrats. Omedelbara åtgärder har därigenom blivit påkallade. I första hand är det samhälleliga åtgärder av lokaliseringpolitisk art, som på detta sätt aktualiserats.

Målsättningen för samhällets lokaliseringspolitik skall i och för sig vara att söka åstadkomma en sådan fördelning av de samlade produktionsresurserna, att ett maximalt utnyttjande blir möjligt. Detta betyder, att lokaliseringspolitikens utformning ytterst måste bestämmas av kalkyler, som utarbetats med riksperspektiv. Med hänsyn till att dessa kalkyler ofta måste grunda sig på ett ganska osäkert kunskapsmaterial, blir emellertid risken för felbedömningar stor, något som motiverar en viss försiktighet, när det gäller hanteringen av skilda lokaliseringpolitiska instrument. Att som under senare år söka lösa det norrländska sysselsättningsproblemet enbart genom åtgärder syftande till utflyttning av arbetskraft från Norrland borde med hänsyn till den effekt detta har på den allmänna utvecklingen inom en stor del av vårt land framstå som så drastiskt, att man kan kräva mycket starka belägg för att denna politik är den ur landets synpunkt riktiga. Den rörlighetsfrämjande arbetsmarknadspolitik, som myndigheterna drivit med sådan intensitet och framgång, är emellertid förenad med så stora kostnader, att det finns skäl att ifrågasätta, huruvida dessa i det långa loppet kan komma att betala sig. Dels är de utflyttningsfrämjande åtgärderna som sådana förenade med betydande kostnader. Dessutom visar det sig, att nära hälften av de personer, som under senare år erhållit flyttningsbidrag, redan efter en tvåårsperiod flyttat tillbaka till hemorten. Således är motståndet mot att flytta så starkt hos de berörda människorna, att åtgärdernas

effektivitet blivit i högsta grad lidande. Dels framtvingar flyttningarna betydande investeringar från samhällets sida i inflyttningsområdena. Således blir det nödvändigt att inom dessa områden bygga fler bostäder, skolor, allmänna serviceinrättningar etc. Dels kommer alla kostnader för upprätthållandet av rimlig samhällsservice i avflyttningsområdena. Vad som ur samhällets synpunkt är att anse som den riktiga lokaliseringpolitiken kan alltså inte anses som så självklart, som myndigheternas beslutsamhet att driva en ensidigt rörlighetsfrämjande arbetsmarknadspolitik kan låta förstå. Det skall emellertid medges, att myndigheterna på senare tid uppträtt med en något större försiktighet, vilket måhända varslar om att ett för norrländsk utvecklingsproblematik mer positivt intresse i framtiden skall göra sig starkare gällande. Dessutom torde den statliga lokaliseringstuderingen under landshövding Manfred Näslunds ledning komma att i dessa frågor lämna ett rikt underlag för en mer nyanserad och insiktsfull debatt. Här skall blott understrykas vikten av att debatten inte blir så långvarig, att den kommer att medföra ett uppskov med besluten beträffande de konkreta åtgärder, som statsmakterna anser sig föranlåtna att vidtaga. Vad som i sådant sammanhang i första hand bör komma ifråga är bl a:

- att* skapa en utvecklingsfond som komplement till de s. k. malmfonderna och företagareföreningarnas nuvarande kreditgivning,
- att* göra investeringsfondsörfarandet tillgängligt även för andra företag än de, som bedrivs i form av aktiebolag eller ekonomisk förening,
- att* införa bestämmelser om särskilda skattelättnader för i s k utvecklingsområden nyetablerade eller utvidgade företag samt
- att* utjämna de ofta betydande skillnaderna i utdebiteringen kommunerna emellan, vilket bl a kan ske genom att låta staten helt och hållet svara för de kostnader som sammanhänger med åldringsvård och folkpensionering.

Inte minst genom att stimulera förläggandet av filialer till Norrland torde både betydande och snabba resultat kunna uppnås. Sådana åtgärder skulle dessutom genom sin anknötning till redan existerande företag erhålla erforderlig stabilitet. Vad beträffar övriga tänkbara lokaliseringpolitiska åtgärder hänvisas till de i särskild bilaga redovisade exemplen på lokaliseringpolitiska åtgärder i några olika länder (se sid. 71). Där-



*L M Ericssons fabrik i Söderhamn. Genom filialläggning kan för utvecklingen av norrländskt näringsliv betydande och snabba resultat uppnås.*

vid torde det från norrländsk utvecklingssynpunkt vara av särskilt intresse att ta del av redogörelsen för erfarenheterna av den s. k. Nord-Norgeplanen.

### **Bryt utvecklingspessimismen**

Det har i det föregående betonats, att en riktig utveckling av det norrländska näringslivet förutsätter anpassning till de ständiga förskjutningarna på efterfrågesidan. Det är ofrånkomligt, att detta nödvändiggör en successiv omfördelning av för den ekonomiska aktiviteten tillgängliga resurser, något som alltid ger upphov till strukturanpassningsproblem. En sådan utveckling främjas inte genom detaljgripanden från det allmännas sida eller genom subventionspolitik. Genom åtgärder av sådant slag främjas inte utan tvärtom diskrimineras den del av näringslivet, som har egen livs- och utvecklingskraft. Samhällets uppgift är att skapa gynnsamma yttre betingelser för det ekonomiska livets allmänna utveckling. Näringslivet i Norrland möter emellertid i många avseenden en utvecklingsproblematik, som skiljer sig från den, som gäller i de delar av landet, där den industriella utvecklingen nått längst. Det är samtidigt påfallande i hur grad samhällets aktivitet på det ekonomiskt-

politiska området bestäms av de problem, som möter där det ekonomiska livet är längst utvecklat. Man kan också se, hur denna aktivitet tager sig ständigt nya uttryck, allteftersom företagsamheten i ifrågasvarande delar av landet ställs inför nya problem. Det gäller ofta en problematik, som har att göra med utvecklingen av redan väletablerade företag. Det norrländska näringslivet befinner sig emellertid i dag i viss mån alltjämt i ett uppbyggnads- och utvecklingsskede, som är förenat med problem av delvis annan natur. Det finns därför anledning att erinra om den inställning, som samhället intog vis à vis nyföretagandet på den tid, då det syd- och mellansvenska näringslivet byggdes upp. Det var då jämfört med nu mycket lättare för det enskilda initiativet att genom nyföretagande lägga grunden för det starka näringslivet, som sedan utvecklats. När turen väl kom till Norrland, var de allmänna betingelserna för företagsbildning betydligt mindre gynnsamma än då. Detta måste i hög grad ha varit ägnat att göra det svårare för det norrländska näringslivet att »komma ifatt».

Samtidigt som detta kan konstateras är det ofrånkomligt, att det i stora delar av Norrland varit möjligt att bygga upp ett både expansivt och differentierat näringsliv. De många fördelar norrländsk industrimiljö har att erbjuda företagsamheten gör, att det också bör finnas goda förutsättningar att till Norrland locka nyföretagande. Inte minst de allt starkare framträdande desorganisationsföreteelserna inom storstadsområdena bör öka möjligheterna för lokalisering av industrier till Norrland.

Även om den aktuella befolkningssituationen i Norrland med den starkt tilltagande utflyttningen är ägnad att inge allvarlig oro, bör man således kunna på sikt se ljus på utvecklingen av norrländskt närings- och samhällsliv. Det gäller dock att genom omedelbara åtgärder söka förebygga en i dag hotande befolkningskris och detta inte minst för att möjliggöra en längre fram av egen kraft uppburen expansion inom norrländskt närings- och samhällsliv. Det är emellertid lika viktigt att inte låta talet om hotet av en befolkningskris skymma vad som förefaller vara välgrundad tro på en norrländsk framtid präglad av expansiv utveckling. I syfte att främja en sådan expansiv utveckling är det angeläget att bryta ner den utvecklingspessimism, som ofta kommer till starkt uttryck i diskussioner kring Norrlands framtid.

## Exempel på lokaliseringpolitiska åtgärder i några olika länder

### SVERIGE

I Kungl. Maj:ts proposition 1952: 127 angående *näringslivets lokalisering* framhöll departementschefen beträffande målsättningen för den statliga lokaliseringpolitiken bl a, att »lokaliseringpolitiken bör samordnas med strävandena att maximalt utnyttja tillgängliga arbetskraftsresurser och stödja utbyggnaden av näringslivet på de platser, där de totala kostnaderna för produktionen är lägst. Särskild uppmärksamhet bör ägnas folkminskningen på landsbygden och utflyttningen från de landsdelar, som nu har en relativt stor del av befolkningen inom jord- och skogsbruk. Jag vill i sammanhanget erinra om de allvarliga problem, som Stor-Stockholms tillväxt innebär». Det betänkliga i en utveckling mot koncentration av näringslivet till större befolkningscentra underströks ytterligare i propositionen 1956: 85, varvid departementschefen bl a yttrade följande:

»Uttunningen av befolkningen har i vissa landsändar redan hunnit så långt, att utkomstmöjligheterna för den kvarvarande befolkningen torde ha försämrats. Samtidigt anföres exempel på att i dessa områden gjorda investeringar i av samhället uppförda lokaler eller i industri- och serviceanläggningar står outnyttjade. Å andra sidan har storstädernas starka dragningskraft med åtföljande starka tillströmning av arbetskraft medfört svårigheter och torde i framtiden komma att skapa än större problem, om ingenting göres för att påverka utvecklingen.

De svårigheter, som i de större tätorterna möter på det samhälleliga planet, hänför sig bl a till de stora krav på offentliga investeringar av olika slag, som följer med stora befolkningscentra, såsom bostäder, transportanordningar, vägar och gator, vatten och avlopp, skolor, sjukhus etc. — — — Arbetskraftsanhopningen i de större städerna är icke heller utan olägenheter. Genom de långa avstånd mellan hem och arbetsplats, som ofta uppstår i storstäderna, måste relativt lång tid

anslås åt resor, vilket torde betyda en mindre rationell användning av fritiden. Ur samhällets synpunkt är det ett primärt intresse, att arbetskraftsresurserna utnyttjas så effektivt som möjligt. Varje ort har sitt optimum, men det är givetvis omöjligt att ange detta i exakta siffror. Så mycket torde dock stå klart, att en tätorts ständiga befolknings-tillväxt ingalunda är ett kriterium på att dess produktiva resurser utnyttjas på bästa möjliga sätt. Tvärtom tyder allt på att vissa tätortsområden i vårt land nått en sådan storleksordning, att risk förefinnes för uppkomsten av desorganisationsföreteelser, som kan leda till ett mindre effektivt utnyttjande av våra totala produktiva resurser. Om samhället påverkar lokaliseringen så att näringslivets expansions-takt minskar i de större tätorterna men ökar i de områden, som nu har stora utflyttningar, underlättas möjligheterna att komma till rätta med tidigare nämnda problem. De större tätorternas expansion hejdas och flykten från landsbygden kan minska. Det skapas därvid också förutsättningar för en bättre befolkningsbalans mellan tätorterna och den egentliga landsbygden genom att befolkningen i större utsträckning än annars kan bo kvar på landsbygden och ha sitt arbete i närliggande tätorter. Härtill medverkar även de snabba och förbättrade kommunikationer, som motorismens och vägnätets utveckling skapat.

Om det sålunda ur hela samhällets synpunkt kan betraktas som angeläget att vidtaga åtgärder för att hejda den ytterligare tillväxten av främst de största tätorterna, är det även angeläget att motverka orealistiska och överdrivna föreställningar om fördelar av näringslivets spridning som icke sällan gör sig gällande. Uppfattningen att så gott som varje kommun skall kunna industrialiseras är verklighetsfrämmande. Det primära i strävandena till ett i skilda delar av landet allsidigt utvecklat näringsliv är givetvis, att företagsekonomiska förutsättningar finnes för företagens förläggning till viss ort eller viss del av landet.»

*Kungl. Arbetsmarknadsstyrelsen* är centralt lokaliseringsorgan och har som sådant uppdrag att genom råd och upplysningar söka intressera företagarna att välja en lokalisering, som står i överensstämmelse med de lokaliseringspolitiska målsättningarna.

Arbetsmarknadsstyrelsen har möjligheter att lämna visst bidrag till yrkesutbildning i samband med företagets igångsättning. Statsmakterna har förutsatt att åtgärder skall kunna vidtagas för att förbättra infrastrukturen



i de områden, som behöver en förstärkning av näringslivet. Staten lämnar statlig garanti för lån till hantverk och småindustri. Budgetåret 1962/63 uppgick garantiramen till 45 milj. kronor. Lånegaranti lämnas till företag oberoende av var de är belägna, men de lokaliseringpolitiska synpunkterna skall beaktas och myndigheterna är beredda att göra större insatser, när det gäller lån, som syftar till etablering eller utbyggnad av företag i områden med svagt utvecklat näringsliv.

I varje län finns en på statligt initiativ bildad *företagareförening*. Statsmakterna lånar amorteringsfritt pengar till dessa föreningar, som i sin tur lämnar amorteringslån till hantverk och småindustri. Föreningarna lämnar också råd i fråga om text rationalisering, projektering, inköp och försäljning. De är organiserade som ekonomiska föreningar, har heltidsanställd personal och erhåller statsbidrag till sin administration. Vid de statliga lånemedlens fördelning har företagareföreningar i län med svagt näringsliv erhållit relativt stor andel. Företagareföreningarna har av statsmedel erhållit cirka 100 milj. kronor för sin utlåningsverksamhet. Lån kan utgå för uppförande av lokaler, inköp av maskiner eller utökning av rörelsemedlen. I regel uttager föreningarna bankmässig ränta. Genom utbyggnaden av det statliga kreditstödet till hantverket och småindustrin har behov av en förstärkning av de administrativa och personella resurserna inom föreningarna aktualiserats. En statlig utredning tillsattes hösten 1962 med uppdrag att föranstalta om en översyn av företagareföreningarnas organisation och verksamhet.

I Sverige förekommer möjligheter till *skattelättnader för investeringar* liksom statliga stödköp i konjunkturutjämningssyfte. Genom vid 1963 års vårriksdag beslutade ändringar i lagstiftningen har det blivit möjligt att under vissa förhållanden använda det skattemässiga investeringsförfarandet i lokaliseringpolitiskt syfte.

Även många *kommuner* bedriver en aktiv lokaliseringspolitik och söker på olika sätt dra till sig industriföretag eller främja redan etablerade företags utveckling. I regel nöjer man sig med att göra lokaliseringsbetingelserna så gynnsamma som möjligt, bl a genom iordningsställande av industriområden och förbättring av serviceutrustning. I några fall har man gått betydligt längre och lämnar stöd och bidrag i olika former. Industriområden överlämnas till ringa kostnad, industribyggnader uppföres och uthyres eller försäljes till självkostnadspris eller någon gång till lägre pris. Lån och lånegaranti förekommer också liksom direkta subventioner i form

av t ex flyttningsbidrag. Statsmakterna har intagit en restriktiv hållning till att kommunerna ekonomiskt engagerar sig i samband med lokalisering eller utbyggnad av industriföretag i annat fall än då åtgärder kan motiveras av arbetslöshetskäl. En betydande konkurrens mellan kommunerna om företagslokaliseringen har uppstått.

Staten bedriver själv viss industriell verksamhet, t ex järngruvor, järnverk och skogsindustrier, som lokaliserats eller utbyggt bl a med hänsyn till önskemålen att förbättra försörjningsmöjligheterna i Norrland.

Beträffande *Tornedalsområdet*, där sysselsättningssvårigheter under senare år gjort sig starkt gällande, har det i en statlig utredning<sup>1)</sup> lagts fram förslag om särskilda åtgärder, som syftar till att i denna del av landet främja näringslivets utveckling. För jordbrukets del föreslås storleksrationalisering, förbättring av fasta anläggningar samt rationellare driftsformer. Antalet brukningsenheter bör enligt programmet minska från 5 400 till 1 500 och åkerarealen med 20 procent. Antalet personer, som kan få sin utkomst av jordbruket beräknas härigenom på lång sikt minska med 15 000 personer. Statsbidrag kan utgå med 60 procent av rationaliseringskostnaderna. Inom skogsnäringen intensifieras upprustningen. Härför fordras främst en utbyggnad av skogsvägnätet liksom en ökad insats i form av skogsvårdsåtgärder. Ett genomförande av förslagen medför en ökning av sysselsättningen i skogen. Statsbidrag till åtgärderna utgår med 40 eller 50 procent men kan efter särskild prövning utgå med upp till 75 procent. I programmet läggs stor vikt vid att genom stegrad efterfrågan inom skogsindustrin skapa avsättning för den tillgängliga skogliga råvaran. Ett statligt skogsindustriföretag inom Kalixområdet är under utbyggnad. I programmet ingår också upprustning av det allmänna vägnätet. Frågor rörande vägförbindelserna mellan Sverige och Finland är föremål för överväganden.

Småindustri och hantverk bör enligt programmet utbyggas och förbättras. Företagareföreningen i länet föreslås få ett med 100 000 kronor ökat anslag för anställande av särskild konsulentpersonal för Tornedalen. I området finns bl a järnmalms- och grafityndigheter. I programmet föreslås undersökningar beträffande grafitens användbarhet och en forcerad inventering av järnmalmsfyndigheter.

Av vinstmedlen från de statliga järnmalmsindustrierna i Kiruna och

<sup>1)</sup> SOU 1958:22 och 1960:37

Gällivare/Malmberget har på Tornedalsutredningens förslag bildats dels en fond för näringslivets framtida utveckling i Norrland, dels en fond för forsknings- och utvecklingsändamål. Avsättningen till fonderna uppgår till högst resp. 15 och 10 milj. kronor årligen under en femårsperiod. Planer för utnyttjande av vattenkraften i området har utarbetats. Ett samarbete med Finland kommer därvid att äga rum.

Under senare år har en mycket betydande del av den statliga arbetsmarknads- och lokaliseringpolitiken varit inriktad på åtgärder med syfte att stimulera arbetskraftens rörlighet. Således har de offentliga arbetsförmedlingarna förstärkts i områden med överskott på arbetskraft. I syfte att underlätta arbetskraftens rörlighet utgår bidrag i form av starthjälp, flyttningsbidrag och familjebidrag. I Haparanda-, Kalix-, Pajala-, Kramfors- och Sollefteå-områdena utgår särskilt flyttningsbidrag. Arbetslösa, som flyttar från arbetslöshetsområdena, har viss förtur till lägenheter i de expansiva orterna. Provisoriska bostäder har i en del fall uppförts för arbetslösa, som flyttar till expansiva orter. En betydande omskolningsverksamhet pågår för att lättare inplantera de arbetslösa i arbetslivet. Beslut har fattats angående möjligheter för staten att inlösa de arbetslösas egna hem i samband med flyttning till annan ort. Denna verksamhet skall till en början bedrivas som försöksverksamhet.

#### DANMARK

Folketinget antog 1958 en lag syftande till att främja en utbyggnad av näringslivet i områden, som haft svag industriell utveckling jämfört med landet i övrigt eller som drabbats av särskilda ekonomiska svårigheter. Bistånd kan lämnas i form av teknisk och ekonomisk rådgivning, utarbetande och finansiering av projekt. Lån- och kreditgarantier kan utgå för uppförande och utvidgning av fabriksbyggnader samt för anskaffande av maskiner till belopp motsvarande högst 90 procent av kostnaderna. Statligt finansieringsbistånd lämnas främst i form av kreditgarantier.

Den nya sysselsättningslagen av år 1958 öppnar möjligheter till ekonomiskt stöd för iordningsställande av industriområden varjämte lån kan beviljas till uppförande och ombyggnad av fabriksanläggning.

Enligt 1958 års lag om bostadsbyggandet kan stöd utgå för uppförande av bostäder i områden, där det på grund av näringslivets utveckling föreligger ett särskilt behov härav och där bostadsbyggandet inte i erforderlig utsträckning kan finansieras på normal väg.

## FINLAND

Sedan början av 1950-talet pågår i Finland ett tämligen omfattande utrednings- och planeringsarbete med syfte bl. a. att främja den ekonomiska utvecklingen i olika områden. Särskilda stödåtgärder har vidtagits för att stimulera industriexpansionen i områden med betydande sysselsättningsvårigheter, särskilt i norra Finland. Således har man gjort upp ett program för utvecklingen av industrin i Lapplands län. Det omfattar elva olika investeringsobjekt och skall genomföras 1961—71. För att underlätta industrialiseringen av norra Finland får inhemskt aktiebolag, som där grundar nytt industriföretag, skattebefrielse på inkomst och i rörelsen investerad förmögenhet under det år anläggningarna tas i bruk samt under de tre därpå följande åren. Vissa skattelättnader medges också vid utvidgning av i norra Finland beläget industriföretag. För varor tillverkade i dessa delar av Finland medges dessutom nedsättning i eventuella exportavgifter med 50 procent. Handels- och industriministeriet beviljar s. k. småindustrilån. Dessa lån lämnas i första hand till småindustriföretag i områden med särskilt betydande undersysselsättning. Industriföretag i sådana områden har också i någon mån erhållit understödslån från de av riksdagen beviljade medlen för sysselsättningens tryggande.

## NORGE

Stortinget antog 1952 en plan för näringslivets utbyggnad i de tre nordligaste fylkena, Nordland, Troms och Finnmark. Området omfattar 114 000 km<sup>2</sup>, dvs 35 procent av Norges totala yta med en befolkning på 440 000 personer, dvs cirka 12 procent av landets folkmängd. Befolkningen bor huvudsakligen på ren landsbygd och i mindre tätorter. Området svarade 1950 för 7 procent av Norges totala bruttonationalprodukt, vilket innebär, att produktiviteten per invånare var bara ungefär hälften så stor som i landet i övrigt.

I enlighet med Nord-Norgeplanen upprättades en utbyggnadsfond av statsmedel med ett eget kapital av 100 miljoner kronor samt med rätt att uppta statsgaranterade lån på ytterligare 100 miljoner kronor. Företag som bedöms kunna ge varaktig sysselsättning i Nord-Norge kan ur denna fond få lån sedan övriga kreditmöjligheter utnyttjats. För lånen kan gälla nedsättning av räntesatsen, ränte- och amorteringsfrihet under viss tid och i vissa fall frihet från återbetalning. Av fondens medel kan tecknas aktier

eller andelar i företag, som inte på annat sätt kan få sitt kapitalbehov tillgodosett. Fonden kan vidare ge lånegarantier och finansiera utredningar och projekteringar. Fram till den 1 januari 1961 utgjorde fondens engagemang i form av lån, lånegarantier, aktier och andelar cirka 240 miljoner kronor, vilket motsvarade 40 procent av investeringarna i de företag det gällde.

I samband med utbyggnadsprogrammet antogs 1952 en lag om särskilda skatteregler för företagsamhet i Nord-Norge. Dessa regler, som har ändrats ett par gånger sedan 1952, ger möjlighet för företag belägna i Nord-Norge att avsätta vinstmedel skattefritt till en investeringsfond för anskaffande av rörelsetillgångar för varaktigt bruk. Avsättningen får ej överskrida 60 procent av vinsten under ett enskilt år och vinsten under året ifråga får inte underskrida genomsnittet under de två närmast föregående åren. Minsta belopp för avsättning till fonden är 5 000 kronor. Möjligheter finns också för företag i andra delar av Norge än Nordlands, Troms och Finnmarks fylken att avsätta vinstmedel skattefritt. Medel kan avsättas till en fond för konkreta investeringsprojekt i Nord-Norge intill 60 procent av vinsten under ett enskilt år. Vinsten under året ifråga får inte underskrida genomsnittet för de två närmast föregående åren. Minsta avsättningsbelopp är 25 000 kronor. Bestämmelserna liknar i viss mån den svenska lagstiftningen rörande investeringsfonder.

När rörelsetillgångar anskaffas skall mot de medel som tagits ur investeringsfonden nedskrivning ske med 75 procent. Nedskrivningen får till resultat, att företaget får slutlig skattebefrielse motsvarande den sista fjärdedelen av de medel som avsatts för investeringsfonden.

Under 1950-talet avsatte icke mindre än 3 777 företag belägna i Nord-Norge medel till investeringsfonder. Medlen uppgick till 377 miljoner kronor. Huvuddelen av detta belopp har avsatts av ett relativt litet antal större företag. Sammanlagt 377 företag hade avsatt mer än 100 000 kronor vardera. Dessa svarade för 82 procent av de sammanlagda investeringsfondernas storlek.

I samband med utbyggnadsprogrammet har stortinget beviljat anslag till extraordinära statliga företag i Nord-Norge om tillsammans 213 miljoner kronor. Statsmakterna har dessutom gjort betydande investeringar i Nord-Norge i samband med utbyggnad av kommunikationer och undervisning. Sedan början av 1950-talet har sålunda vägnätet ökat med cirka

1 500 km. Samtidigt har broar och nya färjeförbindelser knutit samman tidigare isolerade vägsträckor. Inom undervisningsväsendet har speciell vikt lagts vid utbyggnaden av yrkesskolor. Från att ha varit en landsdel nästan helt utan yrkesskolor för industri och hantverk har Nord-Norge nu elva yrkesskolor med en elevkapacitet på 900 platser.

Trots den hårda satsningen på utbyggnad av Nord-Norges näringsliv har arbetslösheten i landsdelen inte minskat utan snarast ökat i omfattning. En av anledningarna till detta anses vara, att man i första hand inriktat sig på stora och kapitalkrävande företag, som inte sysselsätter särskilt många anställda per produktionsenhet. Man räknar emellertid med att dessa företag efterhand skall ge upphov till ett välutvecklat system av underleverantörer och olika serviceindustrier, som inte kräver mer betydande kapitalinvesteringar men som sysselsätter mycket arbetskraft. Även om arbetslösheten i Nord-Norge inte minskat har dock antalet sysselsatta inom industrin under perioden 1952—60 ökat med 5 100 personer eller 37 procent. Motsvarande siffror i Norge i dess helhet var 12 000 personer eller 3,5 procent.

#### BELGIEN

I Belgien har statsmakterna i kraft av en 1959 antagen lag möjlighet att främja den ekonomiska expansionen inom s. k. utvecklingsregioner. Således kan stöd till investeringsverksamheten inom sådana regioner lämnas i form av en räntenedsättning med högst 4 procent. Förklaras efter särskilt regeringsbeslut, att depression råder, kan detta stöd ökas. Den ränta som skall erläggas av låntagaren må dock inte understiga 1 procent per år. Räntenedsättningen beviljas i allmänhet för en tid av fem år. Förlängning kan dock i vissa särskilda fall medgivas. När det gäller forskning och fullbordandet av prototyper samt införande av nya produkter och tillverkningsmetoder, kan räntefria lån beviljas. Om låntagaren inte kan ställa tillräckliga garantier för erhållande av lån i vanlig ordning finns möjligheter att erhålla statlig borgen. I syfte att åstadkomma ökad sysselsättning kan kapitalbidrag beviljas företag, som bedriver verksamhet i överensstämmelse med den i regeringens femårsplan för varje industrigren fastställda målsättningen. Bidraget avser täckande av en del av kostnaderna för investeringar i byggnader eller utrustning. Kapitalbidragen får inte överstiga 20 procent av kostnaderna för byggnader och 7,5 procent av kostnaderna för utrustning i tider av tillfredsställande konjunkturer. I depressionstider får

kapitalbidragen uppgå till 30 respektive 10 procent. I praktiken är kapitalbidragen begränsade till undantagsfall. Enligt nämnda lag gäller att fysiska eller juridiska personer, som erhållit kapitalbidrag, inte erlägger inkomstskatt och inte heller personlig tilläggsskatt för bidragssumman.

#### HOLLAND

Genom lagbestämmelser 1951 och 1952 förklarades nio distrikt i Holland som stödområden med rätt att bli föremål för åtgärder med syfte att få en större spridning av industrin. I dessa områden bodde 6 procent av landets befolkning. Områdena utsågs efter följande fyra kriterier:

1. Det skulle vara angeläget att avhjälpa bristen på sysselsättning.
2. Att stimulera till utflyttning skulle inte vara någon rimlig lösning på problemet.
3. Det skulle bedömas möjligt att efter en förbättring av lokaliseringsförutsättningarna tillföra området nya industriföretag och därigenom minska arbetslösheten.
4. Utbyggnaden av näringslivet skulle hållas inom en ram, som var praktiskt och ekonomiskt försvarlig.

#### STORBRITANNIEN

I Storbritannien trädde en ny lag i kraft den 1 april 1960, Local Employment Act 1960 (LEA), som reglerar den samhälleliga lokaliseringsverksamheten och vars främsta syfte är att stimulera sysselsättningen i de områden av England, Skottland och Wales, som har eller hotas av hög och varaktig arbetslöshet. Lagen ger handelsdepartementet bl a följande befogenheter:

*att tillhandahålla fastigheter och tomter, vilket kan ske på två sätt. Fabriker och icke-industriella byggnader kan byggas antingen för uthyrning eller för försäljning genom amortering. I det fall en byggnad är specialbyggd eller av något annat skäl inte kan antas kunna uthyras eller säljas, om den bleve ledig, åtar sig departementet som regel endast att bygga för försäljning; i andra fall byggs antingen för uthyrning eller försäljning. Byggnader som skall amorteras kan uppföras inte enbart på statens mark utan även på mark, som ägs eller kommer att ägas av den blivande innehavaren. Hyran för arrenderade fastigheter bestäms genom förhandlingar*

mellan den blivande innehavaren och the District Valuer (en lokal värderingsman) och skall grundas på de rådande marknadsvärden, som denne fastställer. Detta belopp är vanligen lägre, i vissa delar av Storbritannien mycket lägre, än den hyra, som skulle ge ett affärsmässigt utbyte av de nedlagda kostnaderna. Arrendetiden är normalt 21 år. Kostnaderna för fabriker, som byggts för försäljning, amorteras på ett antal år och med en ränta som har samband med den statliga utlåningsräntan;

*att ge byggnadsbidrag.* Således kan ett företag med planer på att skapa sysselsättning i ett utvecklingsdistrikt i stället för att låta departementet bygga en fabrik åt sig ansöka om bidrag för att bygga en egen fabrik. Sättet att beräkna bidragets storlek finns angivet i lagen. Bidraget är 85 procent av den del av kostnaderna — så som de uppskattas av departementet — för att anskaffa en lämplig byggnad av behövlig storlek och i övrigt lämplig för den sökandes ändamål, som ligger över det belopp en sådan byggnad, enligt departementets åsikt, kan förväntas inbringa om den utbjöds till försäljning på öppna marknaden vid det tillfälle, då ansökningen om bidrag togs upp till behandling. Vid bedömandet av kostnaderna och marknadsvärdet tar departementet råd av Ministry of Works och av Valuation Office. Finansdepartementets bifall fordras, innan ett bidrag kan erbjudas. Dessutom måste en oberoende rådgivande kommitté (Advisory Committee) tillfrågas. Meningen med denna rådfrågning är, att man vill försäkra sig om att bidragen endast ges till företag, som har en sådan ekonomisk struktur, att de kan förväntas ge en stabil sysselsättning. Departementet har även skyldighet att till de bidrag den ger foga bestämmelser för att försäkra sig om att byggnaden även i fortsättningen skall tjäna lagens syften. Departementet har för den skull infogat i sina avtal ett förbehåll, att hela bidraget skall kunna återbetalas vid anfordran, om mottagaren under första året efter färdigställandet säljer byggnaden, upphör med sin verksamhet eller övergår till annan verksamhet; 80 procent skall kunna återbetalas om något av detta sker under andra året, 60 procent om det sker under tredje året, 40 procent under fjärde och 20 procent under femte året;

*att ge lån och bidrag.* LEA ger departementet en allmän befogenhet att lämna lån och bidrag till företag, som ger eller ämnar ge sysselsättning i utvecklingsdistrikt. Denna befogenhet kan endast utövas i enlighet med rekommendationer från den tidigare nämnda rådgivande kommittén och



när departementet är övertygat om att det är fördelaktigt att erbjuda ekonomisk hjälp och att det finns goda förutsättningar, att företaget till slut skall kunna arbeta utan vidare hjälp.

#### VÄSTTYSKLAND

År 1950 tillsattes ett särskilt ministerutskott för att behandla frågan om stöd till s. k. saneringsområden — dvs områden med speciellt hög arbetslöshet och/eller särskilt svåra krigsskador. En rad åtgärder har vidtagits i syfte att för skilda områden åstadkomma varaktiga förbättringar i balansen mellan förvärvsmöjligheter och arbetskraftstillgångar. Varje år fördelar nämnda ministerutskott av förbundsrepubliken anslagna medel för främjande av näringslivets utveckling i saneringsområdena samt granskar delstaternas förslag i vad gäller användningen såväl av dessa som av andra medel. Industrieföretag i dessa områden kan erhålla lån och kreditgarantier för åtgärder, som ger upphov till ökad sysselsättning eller möjliggör rationaliseringar. Driftskredit kan ges om företag på grund av otillräckligt driftskapital inte kunnat effektuera beställningar eller om de investerat men inte varit i stånd att skaffa driftskrediter för den ökade produktionskapaciteten. Hantverks- och småindustrieföretag erhåller lån under förutsättning, att deras produkter till övervägande delen avsättes utanför den lokala marknaden eller om de tjänstgör som underleverantörer till företag med en större marknad. Dessutom ges stöd till småindustrieföretag på landsbygden, om därigenom en rationalisering av jordbruket kan främjas.

## Förteckning över figurer och tabeller

Figurer	Sid.
1 Förändringar mellan 1950 och 1960 av folkmängden i glesbygd ..	17
2 Antal levande födda per 1 000 av medelfolkmängden 1945—60 ..	18
3 Norrlands andel av den i landet totala utflyttningen från landsbygd till städer 1951—61 .....	19
4 Andel förvärvsarbetande inom jordbruk, skogsbruk m. m. 1960 ..	23
5 Andelen folkmängd bosatt i tätorter med minst 2 000 inv. ....	25
6 Förlust genom inrikes och vinst genom utrikes omflyttning 1951—60 .....	28
7 Total årlig nettoutflyttning per 1 000 av medelfolkmängden under perioden 1956—60 .....	29
8 Förvärvsarbetande i norrlandsläna och övriga landet fördelade på näringsgrenstillhörighet 1950 och 1960 .....	31
9 Förvärvsarbetande inom industri fördelade på industrigrupper 1960	33
10 Förvärvsarbetande inom jordbruk och skogsbruk i procent av totala antalet förvärvsarbetande, länsvis 1960 .....	35
11 Förvärvsarbetande inom stadsnärings i procent av totala antalet förvärvsarbetande, länsvis, 1960 .....	36
12 Förändring av antalet förvärvsarbetande inom jordbruk och skogsbruk m. m. i läna 1950/60 .....	37
13 Förändring av antalet förvärvsarbetande inom stadsnärings i läna 1950/60 .....	38
14 Beräknad förändring av antalet män och kvinnor i produktiv ålder (15—64 år) i norrlandsregionerna 1961—75 .....	41
15 Relativ förändring i A-regioner av egentillgången på manlig arbetskraft, som kan rekryteras av stadsnäringsarna perioden 1960/75 ....	48
16 Norrlandslänens födelseöverskott och inrikes nettoutflyttning 1951—62 .....	52

## Tabeller

1	Städernas nettoinflyttning i procent av landsbygdens nettoutflyttning 1931—62 .....	20
2	Folkmängdens förändringar under 1950-talet efter den relativa andelen förvärvsarbetande inom jordbruk med binärningar inom kommunerna i hela landet år 1950 .....	22
3	Norrlandslänens vinst och förlust genom inrikes omflyttning 1931—62 .....	27
4	Förändring i antalet förvärvsarbetande män och kvinnor 1951—60	32
5	Antal företagare efter näringsgren 1960 .....	34
6	Beräknad ökning av arbetskraftsutbudet i Norrland 1961—75, exklusive migrationseffekt .....	43
7	Beräknat utrymme för stegrad sysselsättning inom stadsnäringarna i Norrland 1961—75 .....	44
8	Norrlands arbetskraftsbalans år 1975 .....	45
9	Beräknad ökning av stadsnäringarnas tillgångar på manlig arbetskraft 1961—75 .....	49

**Förteckning över fotografier**

Sven Gillsäter, sid. 6—7
Sven Gillsäter/Tio, sid. 9
Sven Gillsäter/Tio, sid. 21
Key L Nilsson, sid. 50
Berndt Klyvare, sid. 54
Lennart Olofsson, sid. 57
Sallstedts Bild, sid. 59 (övre)
Pressens Bild, sid. 59 (mitten)
SJ Reklam, sid. 59 (nedre)
IMS, sid. 61
Pressens Bild, sid. 63
Håsonbild, sid. 64
Rune Hassner, sid. 66
LM Ericsson Reklam, sid. 69

