

## 5 Nyetableringar och småföretag i svensk tillverkningsindustri

av *Pontus Braunerhjelm*

I denna artikel studeras småföretagen och nyföretagandet.<sup>1</sup> Den industriella kris som Sverige befinner sig i gör det särskilt viktigt att analysera de mindre företagens roll i den industriella förnyelsen samt deras betydelse för sysselsättningen. Hur ser nyföretagandet ut i svensk tillverkningsindustri och vilka branscher är det som växer? Mot bakgrund av utvecklingen under de senaste decennierna presenteras några tentativa slutsatser om sambanden mellan entreprenörskap, ekonomisk tillväxt och industriell dynamik. Bland annat konstateras att antalet småföretag har reducerats drastiskt under de senaste decennierna, att endast 10 procent av nyetableringarna kan hänföras till tillverkningsindustrin samt att sysselsättningseffekterna är små och har minskat över tiden.

Småföretagens och nyetableringarnas roll i den ekonomiska utvecklingen har under senare år uppmärksammats i ett flertal studier.<sup>2</sup> En slutsats från dessa studier är att småföretagen står för en stor och växande andel av den totala sysselsättningen i praktiskt taget samtliga industrialiserade länder (tabell 1)<sup>3</sup>. Särskilt påtagligt är detta inom servicenäringarna. Men även inom tillverkningsindustrin har en trendmässig förskjutning mot mindre enheter och

---

<sup>1</sup> Småföretag definieras i regel som företag med färre än 200 anställda och medelstora företag som företag som har upp till 500 anställda. Det finns dock ingen internationellt accepterad enhetlig definition av mindre och medelstora företag, vilket försvårar internationella jämförelser. Nivåer och variabler varierar mellan olika länder. Inom t.ex. EG bygger huvuddefinitionen av små och medelstora företag på tre kriterier: antal anställda skall vara färre än 500, fasta tillgångar skall understiga 75 miljoner ECU och annat företags ägarandel får uppgå till högst en tredjedel. Därutöver har EG åtminstone åtta andra definitioner av små och medelstora företag beroende på t.ex. olika stödsatser.

<sup>2</sup> Se studier av Acs & Audretsch 1987 och 1989, Carlsson 1989, Carlsson & Taymaz 1993, Storey & Johnson 1990, Thurik 1990, Loveman, Piore & Sengenberger 1990, Baldwin & Gorecki 1989, 1990a och 1990b, Eliasson 1991 samt Braunerhjelm 1992a.

<sup>3</sup> Tabeller och figurer finns i slutet av artikeln.

företag ägt rum. Ett spektakulärt exempel är de amerikanska så kallade mini-mills, d.v.s. mini-stålverk, som under 1980-talet uppvisade den högsta lönsamheten i USAs stålindustri.

Utvecklingen inom tillverkningsindustrin går därmed i en helt annan riktning än vad som tidigare förutspåddes av experterna långt in på 1980-talet. De mindre produktionsenheterna förklarades då inte kunna klara konkurrensen gentemot de stora företagen och en omfattande utslagning av småföretag förutsågs. Förskjutningen mot större produktionsenheter – en utveckling som pågått praktiskt taget oavbrutet sedan industrialiseringens genombrott – hejdades emellertid under slutet av 1960- och början av 1970-talen. Bland förklaringarna brukar åberopas teknologiska framsteg som har möjliggjort ökad flexibilitet till lägre kostnader. En annan förklaringsfaktor som ofta framhålls är att konsumenternas efterfrågan skiftat mot special-designade och kundanpassade produkter, vilket anses främja tillverkning i mindre enheter. Verksamheter har dessutom ofta ”avknoppats” från storföretagen för att koncentrera tillverkningen till några få kärnverksamheter.

Anmärkningsvärt är att denna förskjutning mot en ökad verksamhet inom småföretag kan observeras oavsett ländernas olika institutionella förhållanden, regelsystem och traditioner. Lika anmärkningsvärt är att Sverige är ett av de få länder som bryter mot detta mönster. I motsats till i den överväldigande delen av de industrialiserade länderna har anläggningsstorleken fortsatt att öka i Sverige under 1970- och 1980-talen (Carlsson 1992).

Nyetablering av småföretag, liksom storleksfördelningen inom produktionen speglar till viss del entreprenörsinslaget i tillverkningsindustrin. Denna bild är givetvis inte uttömmande eftersom entreprenörskap också förekommer inom redan etablerade större företag, så kallade intraprenörer. Likaså finansieras och förläggs viss verksamhet utomlands (Ohlsson 1992). En entreprenör definieras av förmågan att skapa nya verksamheter genom att se och utnyttja möjligheter som är dolda för andra, redan etablerade aktörer på marknaden. Entreprenören bygger därför sin verksamhet på antingen en ny produkt eller på att kombinera och organisera befintliga produkter och

processer på ett nytt sätt. Nyskapandet i produktionen handlar till stor del just om denna ständigt pågående, ofta företagsinterna, omvandling.

Data har samlats in från flera olika källor med avseende på dels företagens storleksfördelning i industrin, dels nyetableringar och nedläggningar. Materialet kommer också att användas i en stor internationell komparativ studie som IUI, tillsammans med professor Bo Carlsson, deltar i.<sup>1</sup> Genom att studera branschernas utveckling över tiden med avseende på förädlingsvärde, sysselsättning, nyetablering och företagens storleksfördelning, går det att få en relativt god bild av småföretagens roll i de senaste decenniernas industriella utveckling och tillväxt i Sverige.

### **Småföretag i tillverkningsindustrin<sup>2</sup>**

Det är mot bakgrund av den svaga industriutvecklingen i Sverige under de senaste decennierna som småföretagens roll och betydelse skall studeras. Som illustreras i tabell 2 var den reala produktionstillväxten för perioden 47 procent, vilket motsvarar ca 2 procent per år. Under större delen av 1970-talet ökade industriproduktionen inte alls. Sysselsättningen nådde en topp 1973 (904 200 anställda) och föll därefter med drygt 15 procent fram till 1988. Under de senaste åren har ytterligare ca 200 000 arbetstillfällen inom industrin slagits ut, en process som enligt nuvarande prognoser kommer att fortsätta de närmaste åren. Industriproduktionen ligger för närvarande på samma nivå som i början av 1970-talet medan industrisysselsättningen är den lägsta under hela efterkrigstiden.

Samtidigt med denna process uppvisar storföretagen växande sysselsättningsandelar utomlands (se Anderssons artikel i denna skrift). Osäkerheten angående EG 1992 och det inhemska "industriklimatet", samt företagens

---

<sup>1</sup> Eftersom föreliggande studie ingår i ett EG-projekt där småföretagssektorn jämförs för totalt 10 länder har den svenska statistiken (SNI 69) omarbetats för att anpassas till EGs klassificering NACE (Nomenclature Générale des Activités Economiques dans les Communautés Européennes). Den svenska statistiken är under omarbetning (SNI 92) för att anpassas till NACE, som är ett modernare och flexiblere klassificeringssystem.

<sup>2</sup> Se Carlsson (1992) och Braunerhjelm & Carlsson (1993) för en utförligare beskrivning av utvecklingen under perioden 1968–1988.

önskan att positionera sig inför en förväntad, intensifierad konkurrens, har styrt denna utveckling (Braunerhjelm 1990). I detta perspektiv blir frågan angående småföretagens förutsättningar och möjligheter allt viktigare. Dels är det inom denna grupp som de framtida tillväxtföretagen finns, dels arbetar små och medelstora företag ofta i ett symbiotiskt förhållande med storföretagen. En dynamisk småföretagssektor är därför ett viktig element i den totala industrins förnyelse och en förutsättning för investeringar och för en konkurrenskraftig och växande produktion i Sverige.

Eftersom företagsdata i den omfattning som krävs dessvärre inte finns, kommer framställningen främst att baseras på statistik avseende arbetsställen. Småföretag sammanfaller dock i hög utsträckning med mindre arbetsställen medan däremot de något större arbetsställena ofta ingår i en koncern. Trots dessa svagheter kommer arbetsställen i den följande diskussionen att likställas med företag. De slutsatser som presenteras gäller därför i första hand de mindre företagen.

Särskilt beträffande de minsta företagen är statistiken bristfällig vilket gör tolkningarna svåra. Industristatistiken exkluderade fram till 1989 företag med färre än 5 anställda, trots att den minsta storleksklassen benämndes ”9 årssysselsatta och därunder”. Från 1989 ingår företag med färre än 5 anställda, liksom arbetsställen med fler än 10 anställda som sysslar med industriell tillverkning men som tillhör företag vars huvudverksamhet faller inom någon annan näring.<sup>1</sup> Dessutom tillkommer 30 större, väl kända så kallade hjälpföretag (se SCB Industri 1990).<sup>2</sup> Uppgifter för de allra minsta företagen (1–4 anställda) och egenföretagarna finns i det Centrala företagsregistret (CFAR, SCB).<sup>3</sup> Eftersom definitionerna på bland annat antal sysselsatta i företagen

---

<sup>1</sup> Exempelvis ett handelsföretag som bedriver industriell verksamhet i begränsad omfattning. Vad gäller de minsta arbetsställena (färre än 5 anställda), samlar SCB endast in summariska uppgifter för företag som har fler än ett arbetsställe.

<sup>2</sup> Med hjälpaktiviteter avsågs tidigare tjänster i direkt anslutning till produktionen (marknadsföring, administration, FoU, lager, underhåll m.m.). Nytt är också att industrin (SNI 2 och 3) har indelats i småindustri (färre än 10 anställda) samt övrig industri. Den tidigare storleksindelningen i 8 olika klasser har upphört (från färre än 10 anställda upp till fler än 1 000 anställda).

<sup>3</sup> Egenföretagare definieras som företag som inte har någon personal sysselsatt.

skiljer sig från dem som redovisas i industristatistiken är kopplingen mellan dessa oklar. Dessutom har CFAR vid flera tillfällen ändrat beräkningsgrunder och urval vilket försvårar jämförelser över tiden.

Det är följaktligen svårt att erhålla en klar bild av utvecklingen bland de allra minsta företagen. Dock kan vissa trendmässiga förändringar härledas ur det befintliga datamaterialet (tabell 3), bland annat att antalet egenföretagare minskade i industrin under perioden 1975–1982 med knappt 8 procent. På grund av en omläggning av statistiken ökade egenföretagarna under det följande året med ca 200 procent, en nivå som bibehålls med mindre variationer fram till 1989. Därefter har den fallit med ca 25 procent. Det senare förklaras av att en omsättningsgräns (endast företag som omsätter mer än 96 000 kr ingår) infördes 1990.<sup>1</sup> Under 1991 minskade egenföretagarna med knappt 3 procent.

Beträffande storleksklassen 1–4 anställda kan noteras att antalet företag minskade med drygt 36 procent mellan 1975 och 1986. Koncentrationen var alltså påtaglig. Sysselsättningsminskningen var något lägre, ca 21 procent, vilket betyder att en förskjutning ägt rum mot de större företagen i denna storleksklass, det vill säga de med 5 anställda. Därefter skedde en ökning fram till 1989 (42 procent fler företag än 1987). Mellan 1989 och 1991 minskar återigen antalet företag och 1991 är nivån densamma som 1979.<sup>2</sup> Efter 1986 ökade också sysselsättningen markant (ca 34 procent) men på grund av omläggningen av statistiken kan vi inte ställa denna i relation till sysselsättningstalen före 1983 eftersom ökningen kan bero på att antalet deltidsanställda ökade. Den registrerade ökningen i antal anställda under perioden 1986–1991 i företag med 1–4 anställda behöver alltså inte motsvaras av en ökning i antal arbetade timmar även om en viss uppgång bör ha skett.

För den industri som har fler än 4 anställda, och där uppgifterna hämtats ur SCBs industristatistik, har data samlats in på tre-ställig nivå för totalt 40

---

<sup>1</sup> Före 1983 baseras statistiken på årsverken, d.v.s. antal arbetade timmar, därefter på antal anställda. Dessa beräkningsförfaranden är alltså inte jämförbara.

<sup>2</sup> Den omsättningsgräns som nämndes kan endast marginellt ha påverkat dessa siffror.

branscher under perioden 1968–1988, fördelat på 5 olika storleksklasser.<sup>1</sup> Den mest anmärkningsvärda observationen gäller de minsta företagen – så kallade mikroföretag (1–9 anställda) – där antalet företag minskade med hela 80 procent under perioden (från ca 5 800 företag till 1 200).<sup>2</sup> Totalt har antalet företag minskat från ca 14 000 år 1968 till ca 9 000 två decennier senare, det vill säga reduktionen i antal företag är praktiskt taget uteslutande hänförlig till mikroföretagen (Carlsson 1992, Braunerhjelm & Carlsson 1993).

I vilken utsträckning de minsta företagen blivit färre för att de vuxit och utvecklats till större företag eller minskat i antal av andra skäl, som till exempel att de lagts ned eller blivit uppköpta av andra företag, kan vi inte veta med säkerhet. För detta hade det krävts paneldata. Enligt konkursstatistiken är det dock huvudsakligen småföretagen som slås ut, vilket följaktligen utgör en viktig förklaring till minskningen. Under 1980-talet har också företagsförvärv och sammanslagningar med andra företag varit naturliga inslag i företagens strategier och positionering inför EG 1992 (Braunerhjelm 1990). Tillsammans med den låga nyetableringen har denna utveckling lett till den drastiskt minskade andelen mikroföretag. De få studier som finns visar att ett ytterst litet antal företag, och då endast efter mycket lång tid, utvecklas till storföretag (Jagrén 1988, Heum, Ylä-Antilla, Braunerhjelm & Thomsen 1992).

Ökningen i antal företag har varit koncentrerad till de större klasserna, det vill säga de i skiktet 100–200 anställda, samt företag med fler än 200 anställda, medan antalet inom övriga storleksklasser har varit relativt oförändrat. Denna utveckling överensstämmer till viss del med de resultat som Du Rietz (1975, 1980) redovisar för perioden 1954–1970. I Du Rietz studie är tillväxten av nya företag koncentrerad till enheter med fler än 20 anställda. Då, liksom nu, är det alltså de redan befintliga företagen som växer. Antalet företag med färre än 20 anställda var dock, i motsats till perioden 1968–1988, jämförelsevis stabilt.

---

<sup>1</sup> Storleksklasserna är fördelade efter antalet anställda enligt följande: 1–9, 10–19, 20–49, 50–99, 100–199 samt fler än 200 anställda.

<sup>2</sup> Notera återigen att den egentliga omfattningen är 5–9 anställda.

Samtidigt måste beaktas att inriktningen på industriell produktion förändrats under de senaste decennierna, vilket inte fångas upp av den befintliga statistiken. Tjänsteintensiteten har ökat och särskilt under 1980-talet ökade industrirelaterade tjänster markant, en produktion som registrerades i den privata tjänstesektorn som då helt föll utanför industristatistiken (Eliasson 1987, Braunerhjelm 1992b). Basen för industriell produktion är dock varuproduktion och ett kontinuerligt fall i denna kommer att få motsvarande återverkningar på tjänsteproduktionen. I exempelvis USA har särskilt konsulttjänster minskat kraftigt under 1990-talet, dock med en viss eftersläpning i förhållande till varuproduktionen.

### **Nyetableringar och nedläggningar**

Nyetableringarna påverkar konkurrensen och omvandlingstrycket i samhälls-ekonomi och utgör därför ett viktigt inslag i den totala resursallokeringen. Olika studier har dessutom konstaterat ett samband mellan nyetableringar och innovationer. I vilken utsträckning de nya företagen bidrar med innovationer, eller utvecklar innovationer som härstammar från redan befintliga företag, är inte helt klarlagt. Dahmén (1950) hävdade att nyetablerade företag främst utnyttjar redan befintliga innovationer medan till exempel Rothwell & Zegveld (1982) anser att nyetablerade företag i icke obetydlig utsträckning baseras på innovationer. Enligt Williamson (1975) är mindre företag den organisationsform som är bäst lämpad i den initiala fasen av en innovationsprocess, det vill säga ofta själva uppfinnandet eller konstruktionen av en ny produkt. Däremot är storföretagen bättre rustade för att marknadsföra och lansera produkten. Dessa kompletterande egenskaper leder till att småföretag i ett visst utvecklingskede förvärvas av storföretagen.

Småföretagens betydelse i innovationsprocessen beror också på vad vi menar med en innovation. Eliasson (1992) påpekar att en meningsfull definition av innovationer bör innefatta all nyskapande verksamhet som påverkar produktiviteten på makro-nivå. Denna breda definition inkluderar den typ av framgångsrik omorganisation av de svenska storföretagen som ägde rum under 1980-talet (Eliasson 1986). Oavsett mätmetod spelar såväl mindre som

nyetablerade företag en viktig roll i innovationsprocessen; entreprenören och intraprenören kompletterar varandra.

Först under senare år har SCB mer systematiskt följt utvecklingen av nyetableringar och företagsnedläggningar, som tidigare studerats av bland annat Dahmén (1950) och Du Rietz (1975, 1980). Skillnader i mätmetoder gör att SCBs data inte är direkt jämförbara med tidigare använda data. Således inkluderar SCB även företag med noll anställda, egenföretagare, medan tidigare studier vanligtvis endast inkluderade företag med fler än fem anställda. Likaså har tidigare datasammanställningar försökt ta hänsyn till hur länge företaget existerat. I regel har ett år satts upp som minimum.<sup>1</sup>

Paradoxalt nog vet vi därför mer om nyetableringarnas omfattning under 1950- och 1960-talen än under 1970- och delar av 1980-talen. I Du Rietz studie över etableringar och nedläggningar i tillverkningsindustrin under perioden 1954–1970, baserad på dels offentliga källor, dels eget material, visas hur nyföretagandet ökade fram till mitten av 1960-talet för att därefter minska drastiskt. Dotterbolagen till storföretagen uppvisar ungefär samma utveckling (figur 1). Denna utveckling mot minskande nyetableringar fortsatte även under 1970-talets första hälft (Odén 1976). Sett över en period från 1920 kan konstateras att nyetableringarna låg på en konstant hög nivå fram till 1950, som därefter trendmässigt föll under hela perioden fram till 1991 (figur 2).

Under samma period är företagsnedläggningarna betydligt mer varierande mellan olika år. Som framgår av figur 1 ökade nedläggningarna 1963 och 1967 för att därefter falla tillbaka till 1954 års nivå. Nettotillskottet har dock varit positivt under större delen av perioden, men en märkbar försvagning noteras i slutet av perioden (1966–1970).

---

<sup>1</sup> För en noggrannare genomgång av metodproblemen, se Du Rietz (1985). Det kan noteras att LU 1992 inte tagit hänsyn till skillnaderna i statistiken före och efter 1985, utan endast fyllt på den tidigare statistiken med SCBs siffror (SOU 1992:19, s. 310). Detta ger en överdriven bild av antalet nyetablerade företag. Exempelvis uppgick antalet företag utan anställda (egenföretagare) till ca 40 procent under perioden.



Sedan 1980-talets början har SCB fört statistik över etableringar och nedläggningar av företag, d.v.s. juridiska enheter.<sup>1</sup> Enligt denna statistik, som alltså inte är fullt jämförbar med tidigare data, skedde en ökning av nyetableringarna i mitten av 1980-talet. För tillverkningsindustrin har dock antalet nyetableringar fallit även under senare hälften av 1980-talet (tabell 4 och figur 2). Under 1991 sjönk också de totala nyetableringarna (inklusive tjänster) med 40 procent. För första gången på lång tid var nettotillskottet då också negativt. Konkurserna, som under större delen av 1980-talet låg på en konstant nivå, ökade under perioden med knappt 200 procent på grund av den drastiska försämringen i slutet av perioden.

Av naturliga skäl är huvuddelen av de nyetablerade företagen små och sålunda hade endast 9 procent av dessa företag fler än 9 anställda 1991. Den totala sysselsättningseffekten inom tillverkningsindustrin av nyetablerade företag under 1991 uppgick till blygsamma 2 000–3 000 personer och endast 50 procent av företagen hade en omsättning överstigande 300 000 kronor. Som framgår av figur 2 har sysselsättningseffekterna av nyetablerade företag minskat kraftigt under de senaste decennierna.

För totala antalet konkurser visar storleksfördelningen att företag med upp till 10 anställda stod för 92 procent av konkurserna under perioden 1982–1991. För tillverkningsindustrin var motsvarande siffra 76 procent (SCB 1992).

I ett internationellt perspektiv visar de få mätningar som är tillgängliga att det totala antalet nyetableringar i svensk samhällsekonomi ligger på ungefär samma nivå som i andra små länder, exempelvis Norge och Danmark, men att de passeras med bred marginal av nyetableringarna i till exempel USA, Tyskland, Frankrike och Storbritannien (NUTEK 1991). Särskilt i Tyskland är antalet nyetablerade företag i förhållande till den befintliga

---

<sup>1</sup> Brister i industristatistiken påverkar branschfördelning av nyetableringarna. Såsom påpekats ovan faller så kallade industrirelaterade tjänster utanför industristatistiken. Det är här som merparten av nyetableringarna skett (Braunerhjelm 1992b). Dessa tjänster låg tidigare ofta inom företagen men har dels avknoppats, dels har nya tjänster etablerats. Å andra sidan innebär detta att tjänsteproduktionen blir mer konjunkturkänslig och följaktligen skulle även konkursstatistiken påverkas. Mellan 70 och 80 procent av de nyetablerade företagen återfanns 1985–1990 inom tjänstesektorn.

företagsstocken ungefär dubbelt så stort som i flertalet andra länder. Även USA uppvisar höga nyetableringstal, ungefär tre gånger så stora som i Sverige (Fölster 1993). Inom EG har ökningen i företagsbeståndet under senare hälften av 1980-talet uppgått till 2–3 procent per år och varit koncentrerad till mikro-företagen medan storlekssegmentet 100–499 anställda har minskat (NUTEK 1991, EC Commission 1992). Detta kan jämföras med utvecklingen i Sverige 1978–1988, där antalet mikroföretag minskade med 42 procent, eller drygt 4 procent per år, i tillverkningsindustrin.

### **Avslutande kommentar**

Det mest anmärkningsvärda är de brister som påvisats i statistiken vad gäller småföretagen. Statistiken är inte konsistent över tiden, dataserierna är förhållandevis korta och det är svårt, för att inte säga omöjligt, att få en helhetsbild av det befintliga materialet. Om vi antar, vilket förefaller rimligt, att nyetableringar spelar en viktig roll inom den industriella förnyelsen och dynamiken, är det beklagligt och förvånansvärt att SCB först 1984 började föra en genomarbetad nyetableringsstatistik.

Vissa övergripande trender framkommer dock ur det befintliga materialet. Beträffande nyetableringarna är det ofrånkomligen så att dessa fallit inom industrin sedan 1950, med undantag för ett eller annat år under slutet av 1980-talet. Tolkningen försvåras dock av att fram till och med 1970 ingick endast arbetsställen med minst 5 anställda, medan mätningarna under perioden 1970–1984 är sporadiska och mindre omfattande (figur 2). I vissa fall har ett "överlevnadskriterium" införts, i andra fall har man bortsett från detta. Den begränsade information som finns tyder dock på att nyetableringarna fortsatte att minska under 1970-talet.

Intressant är också den dramatiska reduceringen av företag med 5–9 anställda under perioden 1968–1988. Samma utveckling framkommer beträffande företag med 1–4 anställda under perioden 1974–1986, därefter förefaller dock dessa ha ökat fram till 1991. För egenföretagarna är det ännu svårare att få en enhetlig bild av utvecklingen över tiden, på grund av statistikomlägg-

ningen 1983, men trenden förefaller vara ett minskat antal egenföretagare under perioden 1974–1991.

Beträffande tillväxten i de olika branscherna är det endast fordonsindustrin som vuxit märkbart, dock företrädesvis inom redan existerande enheter, medan nyetableringarna varit få. Under de senaste åren är det också inom bilindustrin som sysselsättningen fallit mest, särskilt bland utpräglade legotillverkare (Braunerhjelm 1991). Likaså har nyetableringen i "övrig industri", där de nya företagen vars branschtillhörighet ännu icke definierats återfinns, varit förhållandevis konstant under perioden. Nyetableringarna har under 1980-talet koncentrerats till tjänstesektorn och endast 10 procent av de nyetablerade företagen har sökt sig till tillverkningsindustrin (SCB F15 9201). Vad kan vi utläsa av den drastiska minskningen av småföretag och av nyetableringarna?

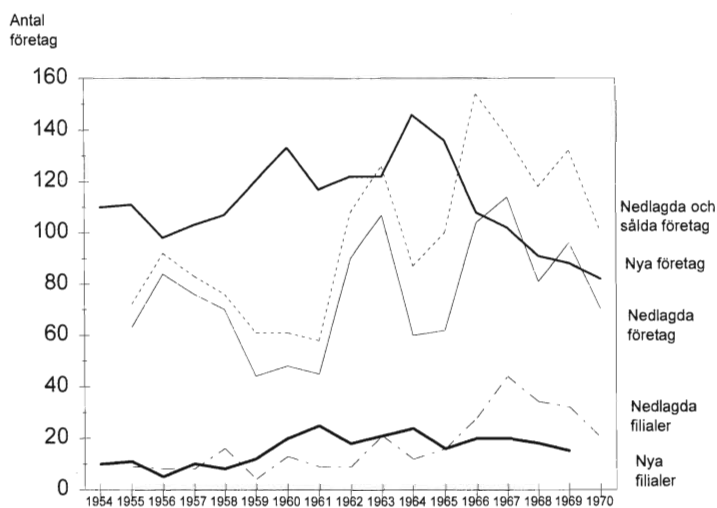
Förknippas entreprenörskap med en stor andel småföretag och omfattande nyetableringar, ser situationen ganska mörk ut för svensk tillverkningsindustri. En hypotes som bör testas är: I vilken utsträckning berodde den höga tillväxten under 1950- och 1960-talen på den relativt höga nyetableringsfrekvens som under flera decennier föregick denna period? Vidare, har de mindre företagen hämmats av dels storföretagsdominansen, dels den starka expansionen av den offentliga sektorn under efterkrigstiden? I vad mån kan den industriella kris som vi idag upplever kopplas till en för hög företagskoncentration? Industrins sårbarhet ökar ju mindre antalet företag är som finns på marknaden och ju mer lika dessa är i sin produktionsinriktning. Slutligen, vilken betydelse har en dynamisk och konkurrenskraftig småföretagssektor för storföretagens – såväl utländska som inhemska – lokalisering av investeringarna?

Beträffande de två första frågorna är svaret sannolikt ja. Flera faktorer pekar på att så också är fallet vad gäller de två senare frågorna. Makroekonomisk stabilitet kräver en heterogen och dynamisk företagsbas (Eliasson 1989). Ett väsentligt inslag i den mikroekonomiska basen är ett in- och utflöde av nya företag, ett mikroekonomiskt kaos, som driver på konkurrens och utveckling. Att småföretagen inlemmas i större företag är i sig inget hinder för

tillväxt. På samma sätt är det viktigt med en heterogen och kompetent underleverantörsstruktur för att attrahera investeringar. Dels är detta en nödvändig förutsättning för kunskapsgenererande interaktion mellan företagen, dels ökar flexibiliteten. Tillsvidare måste dessa frågor lämnas obesvarade men forskning pågår, bland annat i det tidigare nämnda EG-projektet där IUI deltar och där jämförande studier av företagskoncentration och branschstruktur för de deltagande länderna påbörjats.

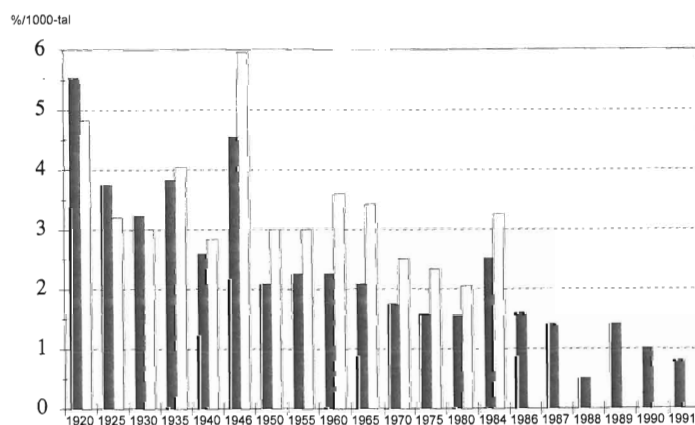
En förklaring till koncentrationen inom svensk industri har att göra med storföretagens anpassning till EG 1992 och den förväntade intensifieringen i konkurrensen. Inom vår traditionella tillverkningsindustri förutsätter detta stora enheter som kan bekosta FoU- och marknadsföringsinvesteringar. Flera studier visar att företagen positionerat sig inför EG 1992, särskilt på utlandsmarknaderna, vilket i sin tur satt press på de mindre företagen och underleverantörerna (Braunerhjelm 1991). Detta har bidragit till småföretagens situation idag.

**Figur 1** Nya och nedlagda företag 1954–1970. Plast-, metall- och verkstadsindustrierna



Källa: Du Rietz 1980.

**Figur 2** Antal nya industriföretag i procent av beståndet samt sysselsättningstillskott genom nya industriföretag 1920–1991



Anm: Fylld stapel visar antal nya företag i procent av beståndet. Ofylld stapel visar sysselsättningstillskottet, 1 000-tal personer. För att få jämförbarhet med tidigare statistik har endast företag med mer än 1 sysselsatt inkluderats i nyetableringsstatistiken för 1986–1991.

Källa: Du Rietz 1985, Jagrén 1988, egna beräkningar från SCBs nyetableringsstatistik (F15 SM 9201).

**Tabell 1** Sysselsättning procentuellt fördelad på små och medelstora företag, tidserier för olika länder avseende tillverkningsindustrin, arbetsställdata

<b>Japan</b>	<b>1957</b>	<b>1962</b>	<b>1971</b>	<b>1977</b>	<b>1980</b>	<b>1982</b>	<b>1984</b>
Små	59	52	51	56	58	56	55
Medelstora*	73	68	67	71	74	72	72
<b>USA</b>			<b>1974</b>	<b>1978</b>	<b>1980</b>	<b>1982</b>	<b>1985</b>
Små			24,4	25,3	25,2	26,9	27,6
Medelstora			57,2	58,3	58,2	59,6	61,4
<b>Frankrike</b>	<b>1954</b>	<b>1966</b>		<b>1974</b>		<b>1981</b>	
Små	52	48		45		47	
Medelstora	75	74		72		73	
<b>(Väst)Tyskland**</b>	<b>1963</b>		<b>1970</b>	<b>1976</b>	<b>1980</b>		<b>1984</b>
Små	20		18,5	19,6	18,3		18,6
Medelstora	48,2		46,6	48,3	47,6		48,5
<b>Italien</b>	<b>1951</b>	<b>1961</b>	<b>1971</b>			<b>1981</b>	
Små	54,2	56,9	54,6			59,1	
Medelstora	74,6	78,5	76,9			80,3	
<b>Schweiz</b>	<b>1955</b>	<b>1965</b>		<b>1975</b>			<b>1985</b>
Små	43,6	37,8		38,4			33,2
Medelstora	80,1	76,8		78,3			77
<b>England</b>	<b>1954</b>	<b>1963</b>	<b>1970</b>	<b>1975</b>			<b>1983</b>
Små	24,2	20,2	18,4	19,7			26,2
Medelstora	56,5	50,9	45,4	45			53,2
<b>Sverige</b>		<b>1968</b>	<b>1973</b>	<b>1978</b>	<b>1983</b>		<b>1988</b>
Små		39	35,3	27,5	28,2		23,7
Medelstora***		52,7	48,9	40,8	41,7		37,9

*Anm:* Små företag definieras som företag med färre än 100 anställda, medelstora som företag med färre än 500 anställda. Observera att detta innebär att andelen sysselsatta i små företag ingår i andelen sysselsatta i medelstora företag.

\* Medelstora definieras som 100–299 anställda.

\*\* Hantverk ingår i siffrorna efter 1976.

\*\*\* Medelstora definieras som företag med upp till 200 anställda.

*Källa:* Loveman m.fl. 1990, Braunerhjelm & Carlsson 1993.

**Tabell 2**      **Antal sysselsatta (L), arbetsställen (F), real produktion (P) och förädlingsvärde (FV) i svensk tillverkningsindustri 1968–1988**

År	Anställda (L)	Arbets- ställen (F)	FV	Produk- tion (P)	L/F	P/F	P/L
1968	100	100	100	100	100	100	100
1973	102,9	89,5	166,7	126,4	114,9	141,1	122,8
1978	99,5	77,8	269,1	118,1	127,8	151,7	118,7
1983	88,0	66,4	455,5	126,4	132,6	190,3	143,6
1988	87,2	64,9	693,2	147,2	134,4	227,0	168,9

*Källa:* Carlsson 1992.

**Tabell 3**      **Sys­sel­­sät­­ning (AN) och antal fö­re­tag (AS) för­de­lat på egen­fö­re­tagare och fö­re­tag med 1–4 per­so­ner an­ställda, SNI 2 och 3, 1975–1991**

	Gruvindustri (SNI 2)		Tillverkningsindustri (SNI 3)	
	Egenföretagare	1–4 anställda	Egenföretagare	1–4 anställda
1975:AS	254	406	10 347	14 054
AN		757		25 815
1976:AS	262	399	10 511	13 987
AN		735		26 123
1977:AS	260	375	10 198	13 342
AN		673		24 813
1978:AS	241	364	10 008	13 188
AN		685		24 688
1979:AS	267	354	10 553	12 959
AN		662		24 220
1980:AS	272	352	11 276	13 379
AN		653		25 024
1981:AS	242	354	9 439	13 157
AN		654		23 444
1982:AS	231	335	9 545	12 326
AN		617		24 175
1983:AS	646	312	27 959	11 681
AN*		637		23 380
1984:AS	694	314	30 372	11 115
AN		644		24 031
1985:AS	700	300	31 026	10 811
AN		635		23 538
1986:AS	525	189	26 810	9 420
AN		403		20 427
1987:AS	546	300	26 279	11 722
AN		627		25 236
1988:AS	548	316	27 262	12 331
AN		686		26 576
1989:AS	542	323	27 934	13 416
AN		675		28 616
1990:AS**	401	302	21 288	13 210
AN		652		27 944
1991:AS	382	304	20 654	12 905
AN		645		27 300

\* År­ssys­sel­­satta före 1983, därefter antal antällda.

\*\* Omsättningsgräns införs 1990, 96 000 kronor.

Källa: CFAR, SCB.



**Tabell 4** Totala antalet nyetableringar och företagsnedläggningar inom tillverkningsindustrin 1982–1991

	1982	1983	1984	1985	1986	1987	1988	1989	1990	1991
Nyeta- blering	–	–	–	2 550	2 270	2 470	2 160	2 390	2 380	1 440
Konkur- ser	896	823	815	907	946	884	812	863	1 391	2 282
Netto	–	–	–	1 643	1 324	1 586	1 348	1 527	989	–842
Frekvens nyeta- blering	–	–	–	–	4,7	5,1	4,4	4,7	4,6	3,3

*Anm:* Företag med årsomsättning understigande 30 000 kr ingår ej i SCBs nyetableringsstatistik medan företag med noll anställda (egenföretagare) är inkluderade i statistiken.

*Källa:* SCB SM R13, F15, varierande årgångar.

## Referenser

- Acs, Z. & Audretsch, D., 1987, Innovation, Market Structure and Firm Size, *Review of Economics and Statistics*, Vol. 69, s. 567–575.
- Acs, Z. & Audretsch, D., 1989, Birth and Firm Size, *Southern Economic Journal*, Vol. 56, s. 467–475.
- Baldwin, J. & Gorecki, P., 1989, *Firm Entry and Exit in the Canadian Manufacturing Sector*, Statistics Canada, Analytical Studies Branch, Research Paper Series, No. 23.
- Baldwin, J. & Gorecki, P., 1990a, *The Contribution of the Competitive Process to Productivity Growth – the Role of Firm and Plant Turnover*, Statistics Canada, Analytical Studies Branch, Research Paper Series, No. 28.
- Baldwin, J. & Gorecki, P., 1990b, *Structural Change and the Adjustment Process – Perspectives on Firm Growth and Worker Turnover*, A Study Prepared for Statistics Canada and The Economic Council of Canada.
- Braunerhjelm, P., 1990, *Svenska industriföretag inför EG 1992*, IUI, Stockholm.
- Braunerhjelm, P., 1991, *Svenska underleverantörer och småföretag i det nya Europa*, IUI, Stockholm.
- Braunerhjelm, P., 1992a, *Globalization and the Future Role of Small and Medium-Sized Enterprises*, i L. Oxelheim (red.), 1993, *The Global Race for Foreign Direct Investment*, utkommande, Springer Verlag.
- Braunerhjelm, P., 1992b, *Industri- och branschbegreppens förändring*, *Sveriges Industri*, Sveriges Industriförbund, Stockholm.
- Braunerhjelm, P. & Carlsson, B., 1993, *Entreprenörskap, småföretag och industriell förnyelse 1968–1991*, *Ekonomisk Debatt*, kommande.
- Carlsson, B., 1989, The Evolution of Manufacturing Technology and Its Impact on Industrial Structure: An International Study, *Small Business Economics*, Vol. 1, s. 21–37.
- Carlsson, B., 1992, *Industrial Dynamics and the Role of Small Plants in Swedish Manufacturing Industry, 1968–1988*, IUI Working Paper No. 348, Stockholm.
- Carlsson, B. & Taymaz, E., 1993, Flexible Technology and Industrial Structure in the US, *Small Business Economics*, kommande.
- Dahmén, E., 1950, *Svensk industriell företagsverksamhet*, IUI, Stockholm.
- Du Rietz, G., 1975, *Etablering, nedläggning och industriell tillväxt i Sverige 1954–70*, IUI, Stockholm.
- Du Rietz, G., 1980, *Företagsetableringarna i Sverige under efterkrigstiden*, IUI, Stockholm.
- Du Rietz, G., 1985, *Nyföretagandets roll för sysselsättningen*, i U. Jakobsson (red.), *Arbetslöshetsfällan*, SAF, Stockholm.
- EC Commission, 1992, *Enterprises in the European Community*, Bryssel, Luxemburg.
- Eliasson, G., 1986, *Kompetens, kommunikation och kunskapsuppbyggnad – sammanfattning och arbetshypotes*, i G. Eliasson (red.), *Kunskap, information och tjänster. En studie av svenska industriföretag*, IUI, Stockholm.

- Eliasson, G., 1987, *Technological Competition in the Experimentally Organized Economy*, IUI, Stockholm.
- Eliasson, G., 1989, Micro Heterogeneity of Firms and the Stability of Industrial Growth, *Journal of Economic Behavior and Organization*, Vol. 5, s. 249–274.
- Eliasson, G., 1991, Deregulation, Innovation Entry and Structural Diversity as a Source of Stable and Rapid Economic Growth, *Journal of Evolutionary Economics*, Vol. 1, s. 49–63.
- Eliasson, G., 1992, Affärsmisstag och konkurser, *Ekonomiska Samfundets Tidskrift*, nr 4, s. 201–215.
- Fölster, S., 1993, Nyetableringar i svensk tillverkningsindustri, stencil, IUI, Stockholm.
- Heum, P., Ylä-Antilla, P., Braunerhjelm, P. & Thomsen, S., 1992, *Firm Dynamics in a Nordic Perspective. Large Corporations and Industrial Transformation*, Discussion Paper 423, ETLA, Helsingfors.
- Jagrén, L., 1988, Företagens tillväxt i ett historiskt perspektiv, i G. Eliasson, (red.), 1988, *Expansion, avveckling, företagsvärdering i svensk industri*, IUI, Stockholm.
- Loveman, G., Piore, G. & Sengenberger, W., 1990, *The Re-emergence of Small Enterprises: Industrial Countries*, ILO, Geneva.
- NUTEK, 1992, *Creating Viable Business Firms*, B 1992:10, Stockholm.
- Odén, G., 1976, Företagsbildningen i tillverknings- och byggnadsindustrin 1965–1977, i *Industriutvecklingen i Sverige*, SIND 1976:7.
- Ohlsson, L., 1992, *Förnyelsepolitik och riskkapitalet*, Sveriges Industriförbund, Stockholm.
- Rothwell, R. & Zegveld, W., 1982, *Innovation and the Small and Medium Sized Firm – Their Role in Employment and in Economic Change*, Francis Pinter, London.
- SCB, 1975–1992, *CFAR* (Centrala företagsregistret).
- SCB, 1992, *SM R13, SM F15*, Stockholm.
- SOU 1992:19, *Långtidsutredningen*, Allmänna Förlaget, Stockholm.
- Storey, D. & Johnson, S., 1990, A Review of Small Business Employment Data Bases in the United Kingdom, *Small Business Economics*, Vol. 2, s. 279–299.
- Thurik, R., 1990, *Recent Development in Firm Size Distribution and Economies of Scale in Dutch Manufacturing*, Research Paper 9004, Research Institute for Small and Medium-Sized Business, Holland.
- Williamson, O., 1975, *Market and Hierarchies: Analysis and Antitrust Implications, A Study in the Economics of Internal Organization*, Free Press, London.