

# Migranternas attityder och värderingar

*Olle Hammar*

ANTALET MIGRANTER har ökat i Sverige och Europa sedan början av 2000-talet. Ett sätt att öka inkluderingen av dessa individer i samhället är genom integration, inte bara på arbetsmarknaden utan även gällande attityder och värderingar. I denna rapport studerar Olle Hammar först hur migranternas attityder till ekonomisk omfördelning påverkas av hur pass individualistisk eller kollektivistisk kultur de kommer ifrån. Han finner att personer från mer individualistiska länder föredrar en lägre grad av ekonomisk omfördelning och accepterar större inkomstskillnader samt att relativt nyanlända migranter fortfarande påverkas av kulturen i ursprungslandet, medan personer som har levt längre i sitt nya land främst påverkas av det landets kultur. Även värderingar relaterade till familj, fritid, religion, politik, självbestämmande och tillit närmar sig de svenska i takt med att man levt en längre period i Sverige.

*Olle Hammar* är doktor i nationalekonomi och forskare vid Institutet för Näringslivsforskning (IFN) samt vid Institutet för framtidsstudier.

Rapporten är baserad på kapitlet »The Cultural Assimilation of Individualism and Preferences for Redistribution« i Olle Hammars doktorsavhandling *The Mystery of Inequality: Essays on Culture, Development, and Distributions*. Ytterligare data kommer från Bi Puranen och forskningsprojektet »Med migranternas röst: Den subjektiva integrationen«.

# »En kulturell dimension som ofta har lyfts fram som den viktigaste för att förklara kulturella skillnader mellan länder är individualism kontra kollektivism.«

Andelen svenskar som är födda i ett annat land har nästan fördubblats under de senaste två decennierna. Liknande mönster ses i många andra europeiska länder, där andelen utomeuropeiska migranter har ökat. Att komma från ett annat land är också att komma från en annan kultur, med andra normer och värderingar. Dessa värderingar kan i sin tur påverka individens möjlighet till inkludering och integration i det nya samhället. Men hur påverkas egentligen en människas värderingar av att flytta till ett nytt land med en ny kultur? Medan migranternas ekonomiska integration, till exempel på arbetsmarknaden, är ganska väl studerad inom den akademiska forskningen vet vi betydligt mindre om migranternas *kulturella integration* – det vill säga hur individers attityder och värderingar förändras över tid när de etablerar sig i ett nytt land.

Tidigare forskning har visat att det finns ett samband mellan ett lands kultur, brett definierat, och exempelvis dess ekonomiska och politiska utveckling.<sup>1</sup> Hur detta samband ser ut och vilken roll kulturen spelar beror dock både på vilken dimension av ett lands kultur som studeras och vilka utfall som undersöks.

En kulturell dimension som ofta har lyfts fram som den viktigaste för att förklara kulturella skillnader mellan länder är *individualism kontra kollektivism*.<sup>2</sup>

Denna dimension innebär att olika kulturer skiljer sig åt i hur individualistiska eller kollektivistiska de är. Olika länder kan således placeras någonstans på en skala från extrem individualism till extrem kollektivism. Lite förenklat kan man säga att personer i mer individualistiska länder har en jag-kultur, medan personer i mer kollektivistiska länder har en vi-kultur. En sådan indelning av världens länder har visat sig korrelera starkt med landets ekonomiska utveckling – mer individualistiska länder har

exempelvis högre BNP per capita.<sup>3</sup>

Något som däremot inte har studerats tidigare är hur den kulturella dimensionen relaterar till människors syn på inkomstskillnader och deras preferenser för omfördelning.<sup>4</sup>

Frågan om hur människor i olika länder ser på inkomstskillnader och ekonomisk omfördelning är något som har engagerat forskare relativt länge, bland annat då detta kan påverka faktisk omfördelning, och inte minst i samband med den senaste tidens ökade inkomstskillnader inom länder. Tidigare forskning har bland annat visat att det finns en stor variation i vilken omfattning av ekonomisk ojämlikhet eller omfördelning människor accepterar respektive föredrar, både på individnivå och mellan länder. En viktig bidragande förklaring till detta tycks vara landets kultur.<sup>5</sup>

Vad som däremot inte har undersökts särskilt ingående är vilken aspekt av landets kultur det är som påverkar befolkningens attityder till ekonomisk omfördelning. Rent konceptuellt verkar det troligt att den grad av individualistisk eller kollektivistisk kultur en person växer upp i också kan komma att forma dennes preferenser för omfördelning. En utmaning med att studera detta empiriskt är dock svårigheten i att särskilja den kulturella effekten från alla andra effekter på landnivå. En metod för att delvis komma runt detta problem är att studera individer som har bytt kultur, det vill säga migranter som har flyttat från ett land till ett annat. Då kan man jämföra två liknande personer som har flyttat till samma land, men från olika länder, för att se om kulturen (i detta fall graden av individualism–kollektivism) i deras ursprungsländer påverkar deras attityder och preferenser (i detta fall gällande ekonomisk omfördelning) i destinationslandet.<sup>6</sup> På detta sätt går det också att studera hur pass

1. Alesina och Giuliano (2015), Fernández (2011).

2. Greif (1994), Heine (2020).

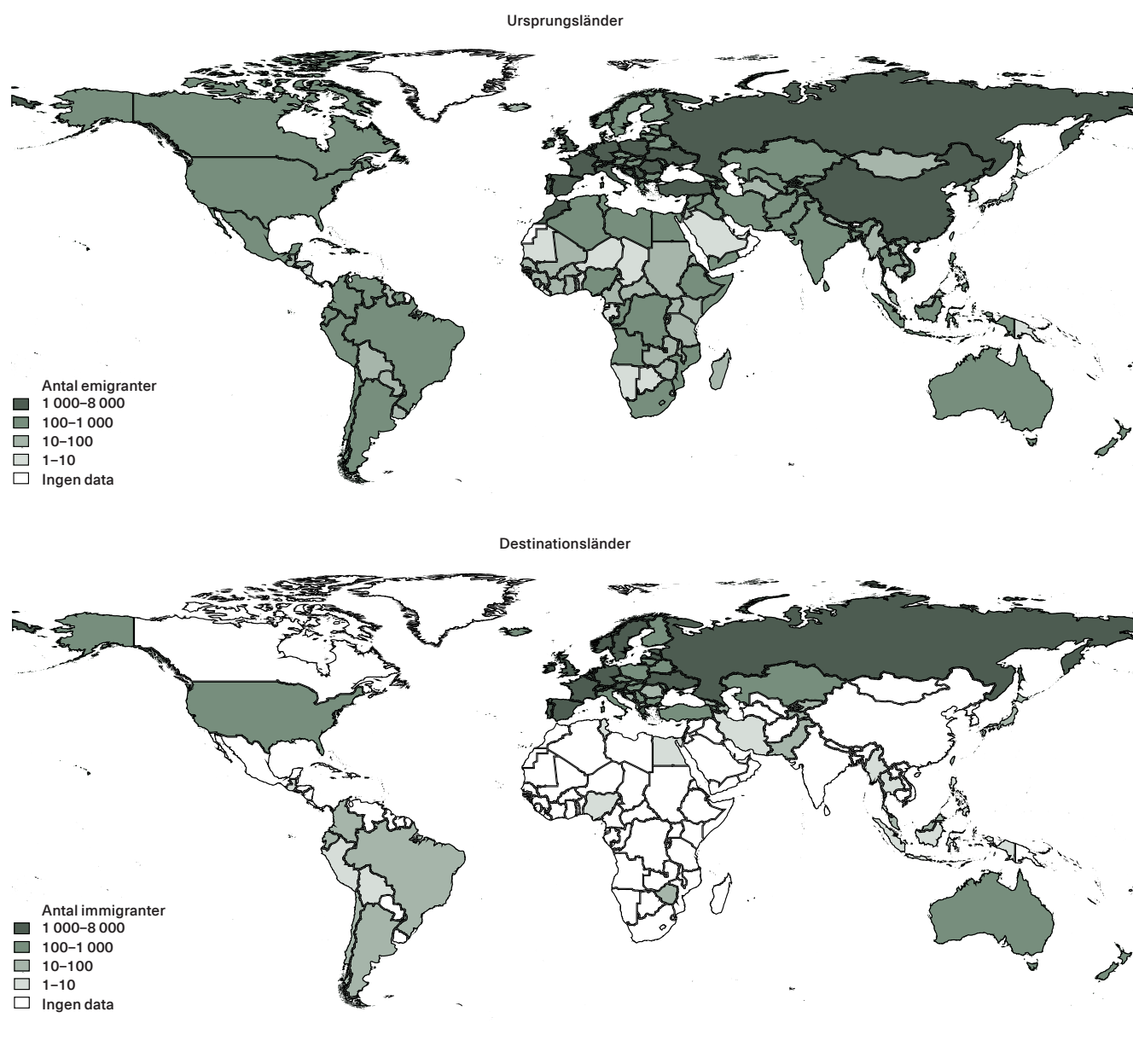
3. Gorodnichenko och Roland (2011, 2017).

4. Med omfördelning menas i denna rapport ekonomisk omfördelning med syftet att minska inkomstskillnader, exempelvis genom skattesystemet eller offentliga bidrag och transfereringar.

5. Alesina och Giuliano (2011), Luttmer och Singhal (2011).

6. Denna metod kallas ibland för den epidemiologiska metoden.

Figur 1. Ursprungs- och destinationsländer för migranter i datamaterialet. (Källa: Hammar, 2021.)



beständig den kulturella effekten från ursprungslandet är i relation till hur lång tid migranten spenderat i sitt nya hemland. Genom att utnyttja variation både gällande vilka länder individerna kommer ifrån och vilka länder de har flyttat till kan motsvarande analys även göras avscende destinationslandets kultur, vilket innebär att den kulturella integrationen av värderingar hos migranter kan studeras.

I denna rapport undersöker jag sambandet mellan dimensionen kulturell individualism–kollektivism och människors preferenser för ekonomisk omfördelning utifrån ett globalt perspektiv. Genom att analysera individdata från stora internationella enkätundersökningar med frågor om deltagarnas attityder och värderingar jämför jag

hur de deltagande migranternas preferenser för omfördelning påverkas av kulturen i ursprungs- respektive destinationslandet. Jag undersöker även hur detta förändras med tid spenderad i respektive land<sup>7</sup> samt beroende på migranternas ålder när de migrerade. Som mått på ett lands kultur använder jag det så kallade Hofstede-indexet som mäter graden av individualism–kollektivism i världens länder. Tidigare forskning har visat att detta index fångar in en stor del av de kulturella skillnaderna mellan länder, och är väldigt beständigt på landnivå.<sup>8</sup>

Undersökningen utgår ifrån ett globalt perspektiv, men frågeställningen är också relevant i en svensk kontext. Dels då andelen svenskar med utländsk bakgrund har ökat under senare år, dels då

7. Dessvärre finns inte information från samma individer vid olika tillfällen, utan personer som har varit olika länge i landet jämförs istället.

8. Hofstede, Hofstede och Minkov (2010).

Sverige ofta sticker ut i internationella jämförelser både gällande individualism och andra värderingar. Jag kommer därför avslutningsvis att analysera integration med avseende på ytterligare några dimensioner av värderingar i just Sverige, med hjälp av deskriptiva resultat baserade på nya enkätdata från den pågående undersökningen *Migrant World Values Survey*.

## Data över attityder och värderingar i världen

Som huvudsakliga datakällor i min studie använder jag enkätdata på individnivå från tre stora internationella enkätundersökningar: *World Values Survey*, *European Values Study* och *European Social Survey*. Dessa undersökningar drivs av ideella stiftelser i syfte att kartlägga attityder och värderingar i olika länder. *World Values Survey* genomförs i ett stort antal länder runt om i världen, medan de andra två undersökningarna görs i Europa.

Undersökningarna innehåller hundratals frågor och genomförs med några års intervall. Frågorna ställs till ett nationellt representativt urval om cirka tusen individer i varje land och undersökningsomgång. Detta ger ett mycket rikt datamaterial som totalt omfattar information om attityder och värderingar hos nästan en miljon individer runt om i världen, insamlade sedan början av 1980-talet.

Min analys fokuserar dock främst på migranterna i detta datamaterial, vilka utgör cirka 60 000 individer. Enkätdata om denna grupp har samlats in sedan början av 2000-talet. Den övre kartan i figur 1 visar vilka länder dessa migranter kommer ifrån och den nedre kartan vilka länder de har flyttat till. Som den övre kartan visar kommer migranterna från hela världen. Det finns också en stor variation i vilka länder de har flyttat till, men som framgår av den nedre kartan finns en viss överrepresentation av migranter som har flyttat till Europa.

## Relationen mellan kulturell individualism och attityder till omfördelning

För att studera hur människors attityder till ekonomisk omfördelning påverkas av kulturen de har vuxit upp i samt lever i undersöker jag först om det finns ett samband mellan kulturell individualism och personers preferenser för omfördelning.

Vad menas då med *kulturell individualism*? I mer individualistiska kultu-

rer bryr sig personer först och främst om sig själva och sin direkta familj, medan personer i mer kollektivistiska kulturer identifierar sig med en större grupp än enbart den direkta familjen.<sup>9</sup>

Empiriskt mäts graden av kulturell individualism oftast genom det så kallade Hofstede-indexet där länder i världen har tilldelats ett värde från 0 (extrem kollektivism) till 100 (extrem individualism). Måttet är baserat på enkätdata där länder har fått ett högre, mer individualistiskt, värde om personer i landet värderar sitt privatliv och att ha ett intressant jobb relativt högt. Länder där personer värderar att vara respekterade av familj och vänner samt att ha anställningstrygghet högre har fått ett lägre, mer kollektivistiskt, värde. Sverige är med detta mått ett relativt individualistiskt land med ett värde på 71. Mest individualistiskt är USA med ett värde på 91, och mest kollektivistiskt är Guatemala med ett värde på 6. Hofstede-indexet har även validerats med andra mått på individualism i ett flertal studier.

Kulturell individualism är något som har studerats under relativt lång tid inom kulturell psykologi, där många menar att individualism kontra kollektivism är den viktigaste dimensionen för att förklara kulturella skillnader mellan länder.<sup>10</sup> Det är en kulturell dimension som har visat sig vara väldigt beständig på landnivå, och som åtminstone teoretiskt bör vara relaterad till människors attityder och preferenser för omfördelning.

De utfall jag analyserar handlar om individers preferenser för ekonomisk omfördelning, vilka i sin tur kan påverka faktisk omfördelning och ekonomisk jämlikhet i det land där de lever. I enkäterna mäts respondenternas preferenser för omfördelning med hjälp av följande två frågor:

- › Anser du att inkomster bör göras mer jämlika eller att vi behöver större inkomstskillnader som incitament? (1–10)
- › Anser du att regeringen bör vidta åtgärder för att minska inkomstskillnader?

Som tidigare nämnts har studier funnit att individers preferenser för ekonomisk omfördelning (mätt som svaren på de två frågorna ovan) påverkas av ett flertal faktorer, både på individ- och landnivå, däribland landets kultur.<sup>11</sup>

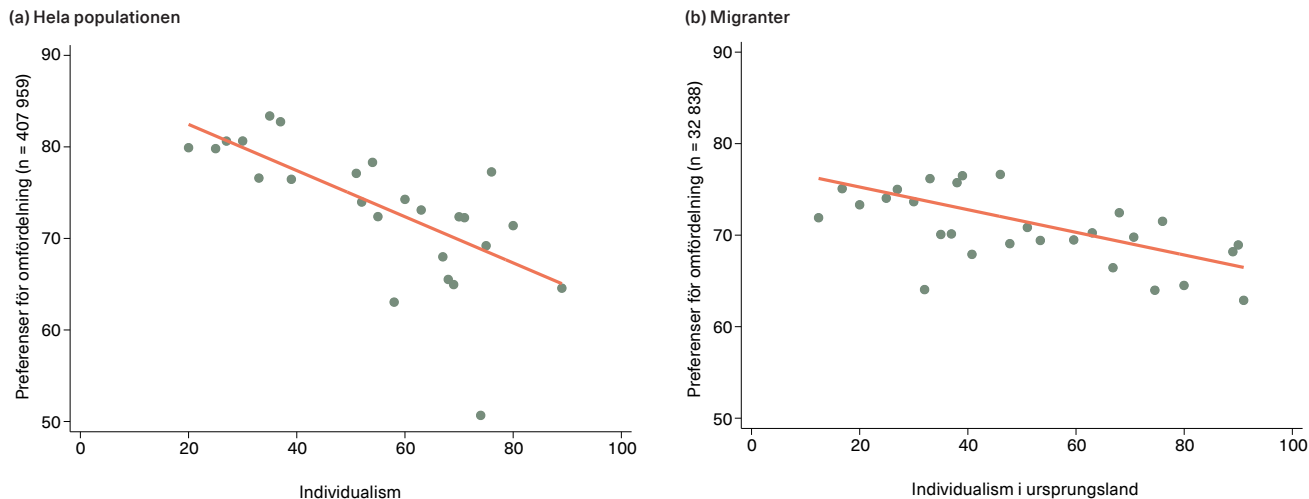
I figur 2 illustreras korrelationen mellan individualism på landnivå och attityder till ekonomisk omfördelning på individnivå i ett så kallat grupperat sambandsdiagram (*binned scatterplot*). Ett grupperat sambandsdiagram används när antalet observationer är för stort för att tolkas visuellt i ett vanligt

9. Hofstede, Hofstede och Minkov (2010).

10. Heine (2020).

11. Alesina och Giuliano (2011), Luttmer och Singhal (2011).

Figur 2. Korrelation mellan kulturell individualism och preferenser för omfördelning. (Källa: Hammar, 2021.)



Not: Grupperade sambandsdiagram med linjär anpassningslinje. Individualism mätt med Hofstede-index på landnivå. Preferenser för omfördelning mätt på individnivå (omräknat till skala 0–100).

sambandsdiagram och visar relationen mellan två värden (i detta fall individualism och preferenser för omfördelning) genom att dela upp individerna i ett antal grupper med lika många individer i varje. En punkt representerar således det genomsnittliga värdet för alla individer i respektive grupp.

Den vänstra figuren (2a) visar sambandet mellan graden av individualism i ett land och medborgarnas syn på ekonomisk omfördelning. Linjen visar ett linjärt anpassningsdiagram. Den högra figuren (2b) visar motsvarande samband men enbart för migranterna och för kulturen i ursprungslandet, det vill säga sambandet mellan hur individualistiskt landet som migranterna kommer ifrån är och migranternas syn på omfördelning. Båda figurerna visar på ett negativt samband, vilket innebär att personer som kommer från mer individualistiska kulturer i allmänhet vill ha mindre ekonomisk omfördelning. Således accepterar de därmed också större inkomstskillnader. Detta gäller både för populationen som helhet och för den grupp som utgörs av migranter.

Dessa figurer visar enbart korrelationsamband, men jag finner motsvarande resultat i regressionsanalyser där jag också kontrollerar för andra faktorer som kan förväntas påverka en persons syn på ekonomisk omfördelning och inkomstskillnader, som till exempel ålder, kön, inkomst, politiska preferen-

ser, olika landspecifika faktorer med mera.<sup>12</sup> Sambandet drivs alltså inte enbart av exempelvis respondenternas inkomstnivå eller var de placerar sig på en politisk höger-vänster-skala. Sambandet återfinns även för olika typer av migrantgrupper (till exempel inom- och utomeuropeiska migranter, flyktingar och andra migranter).

## Kulturell integration och migranternas förändrade attityder till omfördelning

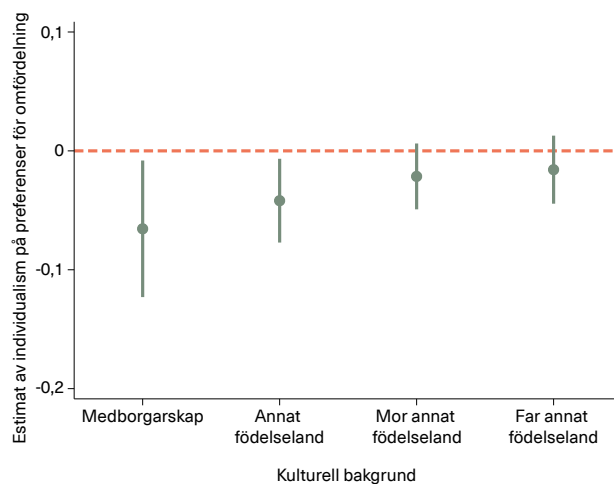
För att analysera om migranternas attityder till ekonomisk omfördelning integreras över tid i det nya landet undersöker jag vidare sambandet mellan ursprungslandets grad av individualism och migranternas preferenser för omfördelning, både för personer som själva har migrerat och för personer vars föräldrar har migrerat. En anledning till att även studera migranternas barn är att det kan finnas en direkt selektion hos dem som själva migrerar, vilken bör vara mindre hos deras barn. Vi vet exempelvis från tidigare forskning att personer som migrerar ofta är mer individualistiska än de som stannar kvar i ursprungslandet.<sup>13</sup>

Uppdelningen mellan migranterna och deras barn är också intressant för att kunna analysera den kulturella inte-

12. Se Hammar (2021).

13. Empiriskt är detta dock inget problem om samma sak gäller för migranter från både de individualistiska och de kollektivistiska länderna, vilket tycks vara fallet.

Figur 3. Samband mellan hur individualistiskt ursprungslandet är och syn på omfördelning för första och andra generationens migranter. (Källa: Hammar, 2021.)



Not: Estimerad effekt av individualism i ursprungsland på preferenser för omfördelning i nuvarande land, med 95-procentiga konfidensintervall, för olika definitioner av annan kulturell bakgrund. Minstakvadratmetoden med individuella och landspecifika kontrollvariabler samt fixa effekter för destinationsland och år. För detaljer, se Hammar, 2021.

grationen över generationer. Detta illustreras i figur 3, där jag har delat upp urvalet på i) personer som har ett annat eller ytterligare medborgarskap än landet som de bor i, ii) personer som är födda i ett annat land, samt personer vars iii) mamma respektive iv) pappa är födda i ett annat land. I figuren visas den estimerade effekten av hur individualistiskt migranternas ursprungsland är på deras preferenser för omfördelning (det vill säga det negativa sambandet vi såg i figur 2), med 95-procentiga konfidensintervall.<sup>14</sup> Vi kan med andra ord säga att den sanna effekten med 95 procent sannolikhet finns inom intervallet som visas i figuren.

Eftersom hela konfidensintervallet är negativt, visar resultaten i figur 3 att det finns ett statistiskt signifikant samband mellan hur individualistiskt ursprungslandet är och migranternas syn på ekonomisk omfördelning för första generationens migranter.<sup>15</sup>

För andra generationens migranter, som har föräldrar som är födda i ett annat land, finner jag inget statistiskt signifikant samband mellan hur individualistiskt föräldrarnas födelseland är och deras barns syn på omfördelning. Trots att punktestimaten är negativa kan vi alltså inte med säkerhet säga att det finns en verklig effekt för andra generationens migranter eftersom den

övre gränsen för konfidensintervallet är positiv.

Det tycks alltså ske någon form av värderingsintegration mellan den första och andra generationens migranter. För att undersöka detta närmare gör jag motsvarande analys som ovan, men enbart för de individer som själva har migrerat. Individerna delas upp i tre kategorier beroende på hur lång tid de har bott i sitt nya hemland relativt till hur länge de bodde i sitt gamla hemland. Den här gången jämför jag relationen mellan individualism i både ursprungs- och destinationslandet med migranternas syn på ekonomisk omfördelning. Dessa resultat presenteras i figur 4.

Resultaten i figur 4a visar att det för personer som är relativt nyanlända fortfarande finns en statistiskt signifikant relation mellan hur individualistiskt ursprungslandet är och deras syn på ekonomisk omfördelning och inkomtskillnader. För personer som har levt ungefär lika länge i sitt nya som i sitt gamla hemland är sambandet marginellt signifikant, och för personer som har levt längre i sitt nya hemland är sambandet inte längre signifikant.

Figur 4b visar på motsvarande sätt sambandet mellan hur individualistiskt det nya landet (destinationslandet) är och personernas syn på omfördelning.

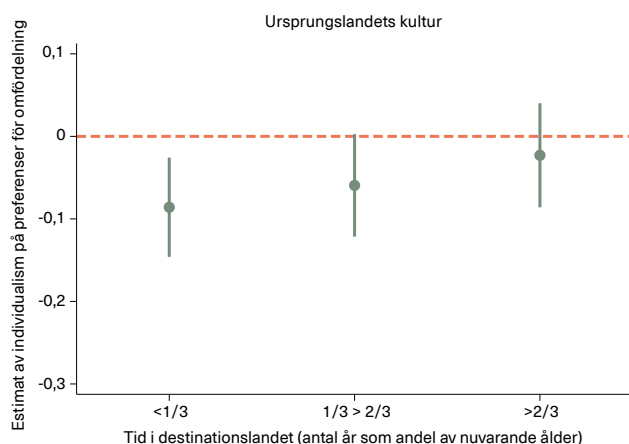
14. Estimerat genom minstakvadratmetoden med följande kontrollvariabler: ursprungslandets inkomstjämlighet (Gini-koefficient) och inkomstnivå (BNP per capita), individens ålder, kön, inkomst, sysselsättning, utbildning, politiska preferenser, livstillfredsställelse och tillit, samt fixa effekter för destinationsland och år. Se Hammar (2021) för mer information om ekonometrisk metod. Alternativa specifikationer med fler respektive färre kontrollvariabler ger liknande resultat.

15. Till kategorin första generationens invandrare hör de som har ett annat medborgarskap eller är födda i ett annat land än där de bor.

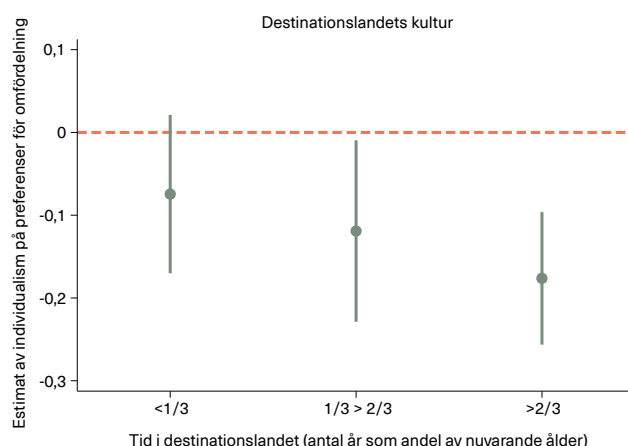


Figur 4. Ursprungs- respektive destinationslandets kulturella inverkan över tid i det nya landet. (Källa: Hammar, 2021.)

(a) Effekt av kulturell bakgrund



(b) Effekt av nuvarande kultur



Not: Estimerad effekt av individualism i (a) ursprungs- respektive (b) destinationslandet på preferenser för omfördelning, med 95-procentiga konfidensintervall, uppdelade på tid i destinationslandet. Minstakvadratmetoden med individuella och landspecifika kontrollvariabler. För detaljer, se Hammar, 2021.

Här ser vi det exakt motsatta, nämligen att hur individualistiskt destinationslandet är inte har någon statistiskt signifikant inverkan på de som är relativt nyanlända. När en person har levt längre i det nya landet än i det gamla påverkas synen på omfördelning i stället av det nya landets kultur.

Det verkar alltså som att när det gäller jämlikhetsvärderingar, det vill säga preferenser för omfördelning och syn på inkomstskillnader, så integreras migranter i det nya landet relativt snabbt, åtminstone inom sin egen livstid.<sup>16</sup> En motsvarande analys, men avseende migranternas ålder när de migrerade, tyder också på att kulturen i ursprungslandet inte har någon statistiskt signifikant effekt på migranter som var yngre än cirka tio år när de migrerade.<sup>17</sup>

## Värderingsintegration hos migranter i Sverige

Analysen ovan baseras på ett globalt urval av migranter och ekonometriska metoder för att försöka särskilja effekten av ursprungs- respektive destinationslandets kultur. Analysen har så här långt också varit begränsad till att studera effekten av en specifik kulturell dimension (individualism kontra kollektivism) på en typ av attityder (prefe-

rens för omfördelning). En närliggande fråga är dock: Hur ser integrationen ut mer generellt för olika typer av värderingar? Ur ett svenskt perspektiv är det också viktigt att veta hur detta ser ut mer specifikt för migranter som har kommit till Sverige.

I ett nytt, pågående projekt om den subjektiva, det vill säga självupplevda, integrationen har *World Values Survey* samlat in data över attityder och värderingar hos ett stort urval av utomeuropeiska migranter just i Sverige (kallat *Migrant World Values Survey*). Preliminära resultat från dessa undersökningar visar att utomeuropeiska migranter i Sverige befinner sig värderingsmässigt någonstans mitt emellan de rådande värderingarna i deras ursprungsländer och i Sverige, men också att deras värderingar närmar sig de svenska ju längre tid de vistas i Sverige. De första resultaten från projektet har sammanfattats i två rapporter: *Med migranternas röst: Den subjektiva integrationen och Med migranternas röst II: Hur blir man värmlänning?*<sup>18</sup> En tredje rapport kommer även att följa migranterna från deras ursprungsländer till Sverige.

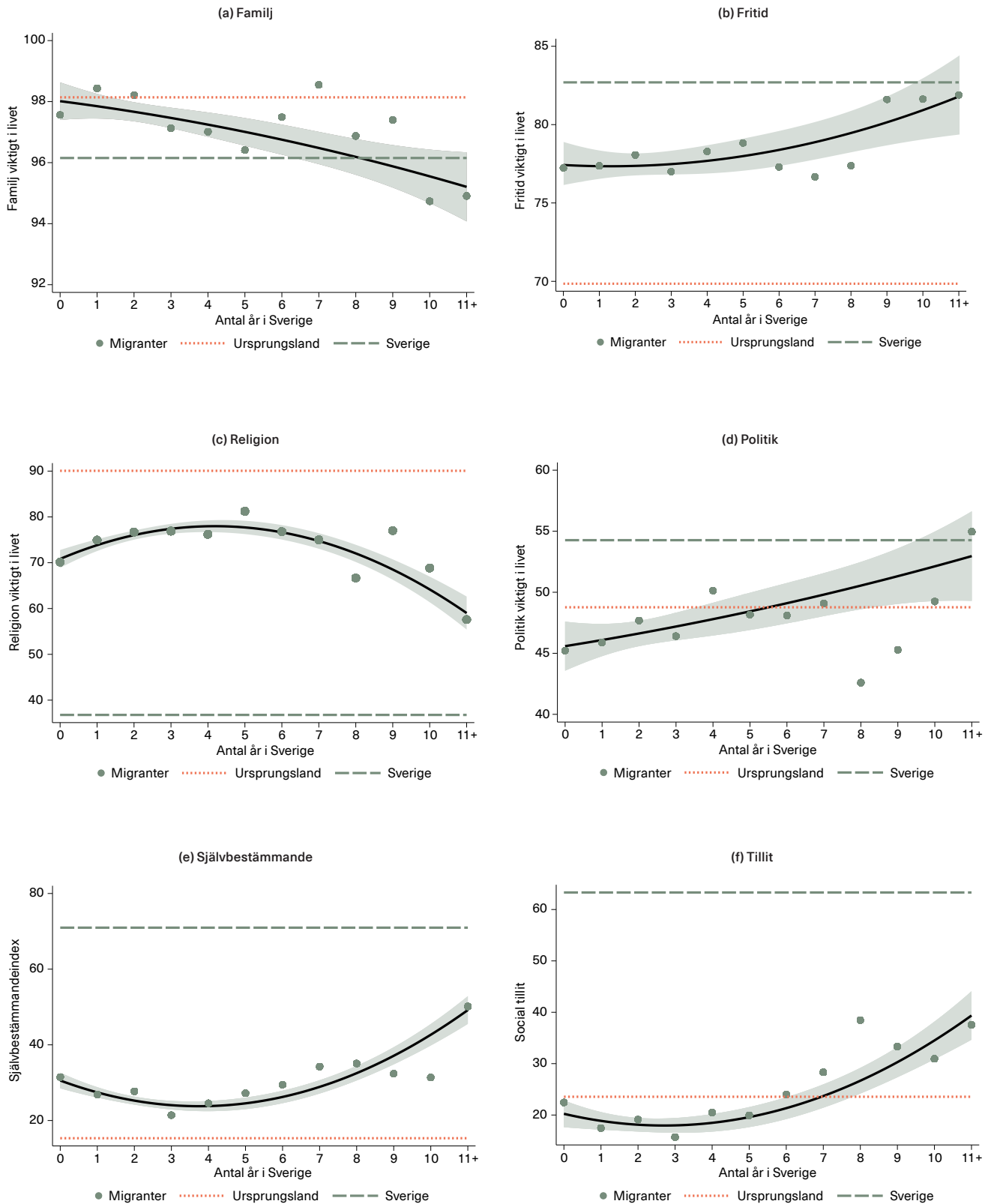
Motsvarande analys som i föregående avsnitt kan dessvärre inte göras på dessa data då frågor om inkomstskillnader inte har ställts till ett tillräckligt stort urval av de deltagande migranterna.

16. Tidigare studier har funnit liknande resultat för exempelvis social tillit (Dinesen 2012) och livstillfredsställelse (Berggren m.fl. 2020).

17. För resultat, se Hammar (2021).

18. Puranen (2019, 2021).

Figur 5. Konvergens för utomeuro-peiska migranternas värderingar i Sverige. (Källa: *Migrant World Values Survey*, Puranen 2021.)



Not: Kvadratiske anpassningsdiagram med 95-procentiga konfidensintervall. Värderingar beräknade på skala 0–100 och uppdelade på antal år i Sverige. Genomsnitt i Sverige från *World Values Survey* 1–6. Genomsnitt i ursprungsland representerar Iran, Irak och Turkiet. För underliggande frågor, se *Migrant World Values Survey*.



## »Religiösa värderingar minskar med tid i Sverige, medan värderingar som speglar vikten av politik ökar.«

Däremot har andra frågor relaterade till bland annat individualism–kollektivism ställts. En sådan fråga handlar om vad migranterna tycker är viktigt i livet, där starka familjevärderingar innebär mer kollektivistiska värderingar och att värdera sin fritid högre innebär mer individualism. I figur 5a och 5b ser vi hur dessa värderingar förändras i relation till hur länge man bott i Sverige.

Datamaterialet bygger på enkätsvar från 7 991 migranter från Afghanistan, Eritrea, Iran, Irak, Somalia, Syrien och Turkiet, insamlade i Sverige 2018 och 2019 från *Migrant World Values Survey*.<sup>19</sup> Alla värderingar mäts på en skala från 0 till 100.<sup>20</sup> Varje punkt i figurerna visar hur individer som har varit i Sverige 0–11 år eller längre i genomsnitt svarar på frågorna. Kurvorna visar hur ett polynom av andra graden bäst kan anpassas efter datamaterialet, och de grå områdena visar 95-procentiga konfidensintervall. När konfidensintervallet överlappar den röda prickade linjen innebär detta att det inte finns någon statistiskt säkerställd skillnad mellan migranternas värderingar och de genomsnittliga värderingarna i ursprungslandet. Ett konfidensintervall som överlappar den gröna streckade linjen innebär ingen statistisk skillnad mellan migranternas värderingar och genomsnittsvärderingarna i Sverige.

Nyanlända migranter, som representeras av punkten med ett värde av 0 på x-axeln, har samma familjevärderingar som i ursprungslandet och anser att familjen är mycket viktig. Ju längre migranten har varit i Sverige, desto mindre viktig tycks familjen bli. Individer som har varit i Sverige sju år eller längre anser att familjen är lika viktig som den genomsnittliga svensken gör.

Gällande hur viktigt migranterna tycker att fritid är ser vi att migranterna inte tycks representera genomsnittet i ursprungslandet utan har värderingar närmare de svenska redan när de kommer till Sverige. Vi ser dock fortfarande att värderingarna av fritid ökar med tid i Sverige, och efter tio år tycker de att det är lika viktigt som genomsnittssvensken gör.

Vi ser motsvarande konvergenzmönster för hur viktigt migranterna anser att religion (figur 5c) respektive politik (figur 5d) är i livet. Religiösa värderingar minskar med tid i Sverige, medan värderingar som speglar vikten av politik ökar. Dessa värderingar integreras alltså med de svenska alltefter tiden man levt i Sverige ökar, även om migranternas religiösa värderingar fortfarande skiljer sig från den svenska majoritetsbefolkningens efter elva eller fler år i landet.

Figur 5e och 5f visar skillnaden mellan migranternas värderingar och de

genomsnittliga värderingarna i Sverige för ytterligare två värderingsdimensioner: självbestämmande (synen på homosexualitet, aborter och skilsmässa) respektive tillit. Det tycks som att även dessa värderingar integreras med majoritetssamhällets attityder över tid i Sverige.

En deskriptiv analys av dessa data visar således att nyanlända migranter i Sverige har värderingar närmare de i ursprungslandet än genomsnittet i den svenska befolkningen för alla de undersökta dimensionerna. Efter elva eller fler år i Sverige har dock migranternas värderingar närmare sig genomsnittssvenskens i samtliga dimensioner. För religiösa värderingar, självbestämmande och tillit kvarstår dock fortfarande ett värderingsgap mellan de utomeuropeiska migranterna och majoritetsbefolkningen i Sverige efter elva år, vilket är den längsta tid i Sverige som hittills har mätts i dessa undersökningar. Huruvida gapet stängs helt eller inte efter ytterligare tid i Sverige går alltså i nuläget inte att besvara med hjälp av tillgängliga data.

Vad som däremot kan konstateras är att det finns en skillnad både i hur stort det ursprungliga gapet är och hur snabbt integrationen (konvergensten) sker för olika typer av värderingar.

## Diskussion och slutsats

I denna rapport har jag undersökt hur sambandet mellan att komma från en individualistisk eller kollektivistisk kultur och människors preferenser för omfördelning ser ut. Genom att studera ett stort urval av migranter runt om i världen har jag även analyserat hur deras attityder till ekonomisk omfördelning påverkas av kulturen i både deras ursprungs- och destinationsland. Resultaten visar att personer från en mer individualistisk kultur föredrar mindre ekonomisk omfördelning. Migranter som har levt en relativt kort tid i destinationslandet har attityder till omfördelning som fortfarande påverkas av hur pass individualistisk kultur de kommer ifrån. För migranter som har levt längre tid i sitt nya land än i ursprungslandet påverkas attityderna till ekonomisk omfördelning i stället av graden av individualism i det nya landets kultur. Migranter tycks således integreras relativt snabbt i sin nya kultur när det gäller synen på omfördelning och inkomstskillnader. För vidare forskning vore det intressant att analysera vilka typer av policyer som kan påverka denna integrationstakt.

Enkätdata från den pågående undersökningen *Migrant World Values Survey* tyder också på att migranternas värde-

19. Notera att urvalet som ingår i undersökningen är selektivt så till vida att data primärt har samlats in via SEI. Notera även att migranter refererar till personer födda i ett annat land än Sverige och alltså inte säger något om exempelvis skäl för invandring.

20. Genomsnitt i Sverige från *World Values Survey* 1–6. Genomsnitt i ursprungsland enbart mätt i Iran, Irak och Turkiet. För mer information, se Puranen (2021).

ringar gällande familj, fritid, religiositet, politik, självbestämmande och tillit integreras med de svenska med tiden i Sverige. Hur snabbt detta sker varierar dock mellan olika typer av värderingar. Efter cirka tio år i Sverige har migranterna samma syn på hur viktigt det är med familj, fritid och politik i livet som genomsnittssvensken har. För religion, självbestämmande och tillit har värderingsgapet ungefär halverats under migranternas första tio år i Sverige. Mer forskning krävs för att kunna säga om dessa värderingar kommer att konvergera helt med de svenska och hur lång tid det i så fall tar.

Det kan också noteras att attityder och värderingar i denna studie är subjektivt mätta i form av individernas egna svar på enkätundersökningar. Ytterligare studier behövs för att undersöka om liknande samband återfinns även för andra mått och datainsamlingsmetoder. Medan analysen gällande individualism och preferenser för omfördelning är global och inkluderar många olika typer av migranter samt kontrollerar för andra potentiella förklaringsfaktorer, är analysen gällande migranternas värderingsförändringar enbart deskriptiv och begränsad till utomeuropeiska migranter i Sverige. För framtida forskning vore det således intressant att ta reda på mer om vad som driver dessa förändringar samt om, och i så fall hur, de skiljer sig mellan exempelvis olika migrantgrupper.<sup>21</sup>

En slutsats är att kulturen i både ursprungs- och destinationslandet spelar roll för migranternas attityder och värderingar. När det gäller synen på ekonomisk omfördelning och inkomstskillnader spelar den horisontella socialiseringen (det vill säga från den omgivande miljön snarare än från föräldrarna) en viktig roll, och migranter tycks integreras i denna dimension relativt snabbt. För andra dimensioner – exempelvis självbestämmande och synen på homosexualitet, abort och skilsmässa – går integrationen i Sverige inte lika snabbt. Då vissa dimensioner också är kopplade till värderingar som skyddas i svensk lag kan starkare samhällsinsatser krävas om man vill försöka påskynda denna typ av värderingsintegration. Eftersom värderingsintegrationen sker snabbare hos yngre personer kan sannolikt utbildningsinsatser spela en viktig roll i sammanhanget.

## Referenser

ALESINA, ALBERTO OCH PAOLA GIULIANO (2011). »Preferences for Redistribution«, *Handbook of Social Economics*, 1A: 93–132.

ALESINA, ALBERTO OCH PAOLA GIULIANO (2015). »Culture and Institutions«, *Journal of Economic Literature*, 53(4): 898–944.

BERGGREN, NICLAS, ANDREAS BERGH, CHRISTIAN BJØRNSKOV OCH SHIORI TANAKA (2020). »Migrants and Life Satisfaction: The Role of the Country of Origin and the Country of Residence«, *Kyklos*, 73(3): 436–463.

DINESEN, PETER THISTED (2012). »Does Generalized (Dis)Trust Travel? Examining the Impact of Cultural Heritage and Destination-Country Environment on Trust of Immigrants«, *Political Psychology*, 33(4): 495–511.

FERNÁNDEZ, RAQUEL (2011). »Does Culture Matter?«, *Handbook of Social Economics*, 1A: 481–510.

GORODNICHENKO, YURIY OCH GERARD ROLAND (2011). »Which Dimensions of Culture Matter for Long-Run Growth?«, *American Economic Review: Papers & Proceedings*, 101(3): 492–498.

GORODNICHENKO, YURIY OCH GERARD ROLAND (2017). »Culture, Institutions, and the Wealth of Nations«, *Review of Economics and Statistics*, 99(3): 402–416.

GREIF, AVNER (1994). »Cultural Beliefs and the Organization of Society: A Historical and Theoretical Reflection on Collectivist and Individualist Societies«, *Journal of Political Economy*, 102(5): 912–950.

HAMMAR, OLLE (2021). »The Cultural Assimilation of Individualism and Preferences for Redistribution«, s. 113–148 i *The Mystery of Inequality: Essays on Culture, Development, and Distributions*. Economic Studies 195. Uppsala: Nationalekonomiska institutionen, Uppsala universitet.

HEINE, STEVEN J. (2020). *Cultural Psychology*. New York: W.W. Norton & Company.

HOFSTEDE, GEERT, GERT JAN HOFSTEDE OCH MICHAEL MINKOV (2010). *Cultures and Organizations: Software of the Mind*. New York: McGraw-Hill.

LUTTMER, ERZO F. P. OCH MONICA SINGHAL (2011). »Culture, Context, and the Taste for Redistribution«, *American Economic Journal: Economic Policy*, 3(1): 157–179.

PURANEN, BI (2019). *Med migranternas röst: Den subjektiva integrationen*. Forskningsrapport 2019/2. Stockholm: Institutet för framtidsstudier.

PURANEN, BI (2021). *Med migranternas röst II: Hur blir man värmlänning?* Forskningsrapport 2021. Stockholm: Institutet för framtidsstudier.

21. Data för ett större urval och som följer samma personer över tid vore också önskvärdt för att kunna säga mer om hur robusta dessa preliminära resultat är.



SNS ANALYS | En stor del av den forskning som bedrivs är vid sin publicering anpassad för vetenskapliga tidskrifter. Artiklarna är ofta teoretiska och inomvetenskapligt specialiserade. Det finns emellertid mycket forskning, framför allt empirisk och policyrelevant sådan, som är intressant för en bredare krets. Målet med SNS Analys är att göra denna forskning tillgänglig för beslutsfattare i politik, näringsliv och offentlig förvaltning och bidra till att forskningen når ut i medierna. Finansiellt bidrag har erhållits från Jan Wallanders och Tom Hedelius Stiftelse. Författarna svarar helt och hållet för analys, slutsatser och förslag.