

Expertrappport till Kris- och framtidskommissionen, Svenskt Näringsliv.

## **Företagsstruktur och nyföretagande i Sverige\***

Magnus Henrekson och Mikael Stenkula

11 maj 2006

*Om författarna:*

Magnus Henrekson är professor i nationalekonomi och VD för Institutet för Näringslivsforskning (f.d. IUI).

Mikael Stenkula är fil.dr. i nationalekonomi och forskare vid Institutet för Näringslivsforskning (f.d. IUI).

Institutet för Näringslivsforskning  
Box 55665  
102 15 STOCKHOLM  
e-post: [magnus.henrekson@iui.se](mailto:magnus.henrekson@iui.se)  
[mikael.stenkula@iui.se](mailto:mikael.stenkula@iui.se)

---

\* Rapportens författare önskar tacka Dan Johansson och Robin Douhan för värdefulla synpunkter på tidigare versioner av denna rapport och Dan Johansson för generöst tillhandahållande av data.

## Sammanfattning

I denna rapport analyseras förändringar i Sveriges företags- och sysselsättningsstruktur tillsammans med ny- och egenföretagandet. Data jämförs dels över tiden, dels med andra länder i de fall det varit möjligt. Trots en hel del metodologiska problem som försvårar jämförbarheten kan följande slutsatser dras:

- I Sverige, så väl som i resten av västvärlden, kan man under de senaste två decennierna se en ökad betydelse av små- och medelstora företag. Detta gäller såväl i hela ekonomin som inom enskilda branscher. Denna utveckling kan kopplas till en ökning av mindre tjänste- och kunskapsintensiva företag och till storföretagens ökade användning av *outsourcing* av perifera verksamheter.
- Det går inte att hitta belägg för att Sveriges företags- och sysselsättningsstruktur skiljer sig markant från EU som helhet, även om relativt stora skillnader föreligger mellan enskilda EU-länder. Sverige tycks dock vara något mer beroende av gamla etablerade stora företag och inom tillverkningsindustrin är sysselsättningsandelen i stora företag betydligt högre i Sverige än i de flesta andra jämförbara västeuropeiska länder.
- I kvantitativa termer är ny- och egenföretagandet relativt lågt i Sverige och har så varit under en lång tid. Även andra rika länder, i synnerhet inom Norden, har emellertid ungefär lika låg, eller endast något högre, andel. Det förändrar dock inte bilden av att Sverige har ett lågt ny- och egenföretagande.
- Sveriges största problem behöver inte nödvändigtvis vara att det finns för få företag eller att det startas för få nya företag, utan kan också vara att allt för få företag växer och når sin fulla potential. Fler småföretagare behöver inte nödvändigtvis leda till fler växande företag, eftersom det inte är säkert att det är rätt personer som väljer att starta nya företag och att rätt företag startas. Många potentiellt framgångsrika företagare förblir anställda, medan andra startar företag av andra skäl än att expandera, t.ex. för att det ger skattetekniska eller redovisningsmässiga fördelar. Viljan att växa bland

företagare som har expansionsmöjligheter är ofta alltför låg; många egenföretagare föredrar kontroll framför tillväxt. Många svenska företag avstår medvetet från expansion p.g.a. dagens regelverk och den ökade risk det medför för ett företag att expandera. Särskild gäller detta den hushållsnära tjänstesektorn som har haft svårt att växa i Sverige.

Sammanfattningsvis kan sägas att vad Sverige behöver är ett neutralt system som inte systematiskt gynnar företag av viss storlek, organisationsform eller ägarstruktur. Samtidigt måste näringslivsklimatet vara så gynnsamt att de som vill, kan och har goda förutsättningar att starta ny verksamhet eller expandera befintlig verksamhet också gör det. Hur många nya företag detta implicerar eller hur företagens storleksfördelning då kommer att se ut är av underordnad betydelse.

# Innehållsförteckning

<b>1. INLEDNING .....</b>	<b>1</b>
<b>2. FÖRETAGS- OCH SYSSLSÄTTNINGSTRUKTUR I SVERIGE .....</b>	<b>2</b>
2.1 MÄTPROBLEM .....	2
2.2. FÖRETAGSTRUKTUR .....	7
2.3. SYSSLSÄTTNINGSTRUKTUR.....	14
2.4. KONCERNKORRIGERADE RESULTAT .....	20
2.5. SAMMANFATTNING .....	24
<b>3. FÖRETAGS- OCH SYSSLSÄTTNINGSTRUKTUR I ANDRA LÄNDER.</b>	<b>25</b>
3.1. MÄTPROBLEM .....	25
3.2. RESULTAT .....	27
3.3. SAMMANFATTNING .....	35
<b>4. ANDELEN NY- OCH EGENFÖRETAGARE .....</b>	<b>36</b>
4.1. MÄTPROBLEM .....	36
4.2. RESULTAT .....	39
4.3. SAMMANFATTNING .....	50
<b>5. SLUTSATSER OCH DISKUSSION.....</b>	<b>51</b>
5.1. ALLMÄN ANALYS .....	51
5.2. HAR SVERIGE FÅ MEDELSTORA FÖRETAG?.....	56
<b><i>KÄLLFÖRTECKNING</i>.....</b>	<b>63</b>

## 1. Inledning

Allt fler betonar betydelsen av små- och nyföretagande och entreprenörskap för tillväxt och jobbskapande. Detta gäller inte bara inom den akademiska världen, utan även beslutsfattare och policyinriktade institutioner har i ökad utsträckning börjat uppmärksamma entreprenörskap och nyföretagande. Såväl OECD som EU publicerar allt fler rapporter som behandlar just entreprenörskap och nyföretagande och deras betydelse för långsiktig tillväxt och ekonomisk utveckling.

Den svenska företagsstrukturen präglades vid krigsslutet av en påtaglig storföretagsdominans och en stark koncentration av det privata ägandet, något som kom att förstärkas under 1950- och 60-talen (Lindgren 1953 och Glete 1994). Vissa forskare har hävdats att man nu kan se ett generellt mönster av strukturomvandling mot mindre produktionsenheter i samtliga utvecklade ekonomier, samtidigt som man har påpekat att skillnaden mellan länder kan vara påtaglig vad avser omfattning och *timing*. Det är inte orimligt att tro att de institutionella ramverken och den ekonomiska politik som förts och förs i de olika länderna påverkar de nationella ekonomiernas anpassningsförmåga. Ekonomins flexibilitet och förmåga att ändra inriktning och struktur efter ändrade yttre förhållanden kommer i sin tur rimligtvis att påverka tillväxt- och sysselsättningsutvecklingen.

Syftet med denna rapport är att analysera hur företags- och sysselsättningsstrukturen samt ny- och egenföretagandet utvecklats i Sverige över tiden och därefter göra en jämförelse med andra länder, för att utröna om den svenska strukturen i väsentliga avseenden skiljer sig från jämförbara länder. Rapporten kommer också att kort diskutera orsakerna till denna utveckling.

Rapporten är upplagd enligt följande. I kapitel 2 presenteras data över Sveriges utveckling vad avser företags- och sysselsättningsstruktur. I kapitel 3 redovisas data för andra jämförbara länder och hur de skiljer sig gentemot Sverige. Kapitel 4 visar data över ny- och egenföretagandet i Sverige och omvärlden. Kapitel 5 analyserar de data som presenterats i kapitel 2–4 och diskuterar varför det ser ut som det gör i Sverige.

## 2. Företags- och sysselsättningsstruktur i Sverige

I detta kapitel presenteras data över den svenska företags- och sysselsättningsstrukturen (på engelska *the size distribution of firms and employment*), med avseende på hur stor andel av alla företag som finns inom olika storleksklasser respektive hur stor andel som är sysselsatta inom dessa. Syftet är i första hand att göra en jämförelse över tiden i Sverige. Länderjämförande statistik kommer att presenteras och diskuteras i kapitel 3.

### 2.1. Mätproblem

Man måste till att börja med klargöra skillnaden mellan företags- och sysselsättningsstruktur. Även om det finns relativt få stora företag så kan en relativt stor andel av befolkningen vara sysselsatta i just dessa. Sysselsättningsstrukturen kan, vidare, baseras på antalet anställda eller på antalet sysselsatta. En individ kan vara sysselsatt i ett företag utan att vara anställd. Skillnaden uppstår framförallt för egenföretagare som inte alltid formellt behöver vara anställda.

I företagsdatabasen (FDB) som vi kommer att använda oss av räknas en person som anställd om arbetsgivaren är skyldig att redovisa A-skatt och den utbetalda lönesumman per år överstiger ett prisbasbelopp. Detta kan jämföras med SCB:s arbetskraftsundersökning (AKU) som är en urvalsundersökning bland befolkningen rörande sysselsättning och arbetslöshet. En person är sysselsatt, enligt AKU, om personen under en viss vecka (referensvecka) utfört något arbete i minst en timme som avlönad arbetstagare, som egenföretagare eller som oavlönad medhjälpare i företag som tillhör en medlem i samma hushåll. En individ räknas även som sysselsatt om denne varit tillfälligt frånvarande under referensveckan, t.ex. på grund av sjukdom. Enligt AKU var 4,21 miljoner sysselsatta i Sverige år 2004. Detta kan jämföras med FDB där 3,76 miljoner personer var registrerade som anställda. Tar man hänsyn till att det ingår ungefär 416 000 egenföretagare inklusive oavlönade medhjälpare i AKU:s siffror så överensstämmer AKU:s uppgifter relativt väl med FDB:s. Antalet oavlönade medhjälpare kan variera kraftigt mellan olika månader men ligger på ungefär 10 000 i genomsnitt. Det bör hållas i minnet att de data som kommer

att presenteras i detta kapitel enbart avser antalet anställda, vilket alltså kommer att underskatta sysselsättningen i de mindre företagen.

Klassificeringen av företagen behöver inte ske utifrån antal anställda utan skulle också kunna utgå från företagets omsättning, vinstnivå eller något annat storleksmått. Det vanligaste är emellertid att redovisa företags- och sysselsättningsstrukturen efter antalet anställda eller sysselsatta. Inom litteraturen saknas entydiga definitioner av stora och små företag och i den allmänna debatten är det därför lätt att förväxla de olika definitionerna. Det är inte ovanligt att företag med över 200 anställda definieras som stora och övriga som små (se exempelvis Davidsson m.fl. 1994, 1996). Enligt en annan distinktion kallas företag med mellan 10 och 199 anställda för medelstora och övriga stora eller små. NUTEK har i många rapporter (t.ex. NUTEK 2003) betecknat företag med 0–49 anställda för småföretag, med 50–499 anställda för medelstora och företag med över 500 anställda för storföretag. Även storleksklassen 200–499 har använts som en snävare definition av medelstora företag (NUTEK 2003). I det här kapitlet kommer företag med under 10 anställda att kallas för småföretag, företag med mellan 10 och 199 anställda för medelstora företag och företag med mer än 200 anställda för storföretag.

SCB:s information om företag finns huvudsakligen i en företagsdatabas, kallad FDB. Sedan 1963 håller SCB ett centralt företagsregister, från början kallat CFR (Centrala Företagsregistret), sedan CFAR (Centrala Företags- och Arbetsställeregistret). År 1999 bytte det återigen namn till just FDB. Från början innehöll registret bara rudimentär information om företag och juridiska enheter, men redan från 1968 publiceras uppgifter om antalet företag uppdelat på storleksklasser baserat på antalet anställda. Ett flertal omläggningar av statistiken har gjorts, vilka påverkar det rapporterade antalet företag, i synnerhet företag utan anställda. Efter en ny förordning 1984 och en omläggning av CFAR 1984/1985 förbättrades förutsättningarna för att hålla en hög kvalitet på grunddata från registret väsentligt.<sup>1</sup>

Företags- eller sysselsättningsstruktur behöver inte redovisas och analyseras enbart på bolagsnivå utan kan också analyseras på arbetsställe- eller koncernnivå. Med

---

<sup>1</sup> Se SCB (2005a) samt <http://www.scb.se/statistik/NR/NR0102/nr0102bnihela.pdf>, kapitel 11.

arbetsställe avses varje adress, fastighet eller grupp av fastigheter där företaget bedriver verksamhet. Om ett företag bedriver verksamhet på mer än en (geografisk) plats har företaget alltså flera arbetsställen. Genom att analysera strukturen på arbetsställenivå kan man fånga upp strukturförändring inom befintliga bolag såsom uppstartande av nya anläggningar, vilket inte är möjligt om man analyserar strukturen på företagsnivå. Arbetsställe kan vara en stabilare enhet att analysera utifrån, eftersom t.ex. ett ägarbyte inom ett företag där arbetsställena blir kvar inte kommer att påverka statistiken.

Ett bolag kan också ingå i en koncern, vilket komplicerar bilden ytterligare. Hur ett företag valt att organisera sin verksamhet kommer att påverka hur strukturen ser ut på bolagsnivå. Ett företag kan t.ex. administrativt välja att dela upp sin verksamhet i ett stort antal dotterbolag, vilka vart och ett räknas som ett eget företag, i stället för att ha filialer inom ramen för ett enda jättestort företag. Om ett stort företag delas upp i flera dotterbolag kan förändringen av antalet privata företag bli missvisande. Genom att analysera företags- och sysselsättningsstrukturen på koncernnivå, dvs. genom att behandla företag som ingår i samma koncern som en enhet, undviker man dessa problem. Vidare kommer vissa förändringar, som att tidigare oberoende företag blir uppköpta och blir dotterbolag i en större koncern, inte att synas som någon strukturförändring om resultaten enbart redovisas på bolagsnivå.

Flera forskare har också slagit fast att en analys på koncernnivå förmedlar den bästa bilden av företags- och sysselsättningsstrukturen i ett land (Henrekson 1996, Johansson 1997, Henrekson och Johansson 1999a, Lodin 1999). Därmed inte sagt att analyser på andra nivåer är ointressanta. Dotterbolag är trots allt ofta självständiga resultatbärande enheter som kan köpas, säljas och läggas ner precis som självständiga bolag. Ett praktiskt problem med koncernkorrigerade data är att sådana data inte finns publicerad.

Resultaten kommer också att bero på vilka sektorer som inkluderas. Ska hela ekonomin analyseras, eller ska några sektorer exkluderas? I många fall vill man t.ex. utelämna jordbruk, skogsbruk, jakt och fiske. Många företag som bedriver jordbruk är små och har få sysselsatta, och om en ekonomi präglas av en stor andel jordbruk kommer detta att påtagligt påverka utseendet på näringslivets struktur. Om andelen



jordbrukare i ekonomin minskar är det rimligt att andelen småföretagare minskar även om ekonomin i övrigt inte förändras.<sup>2</sup>

En annan fråga rör den offentliga verksamheten. Ska statliga och kommunala myndigheter samt offentligt ägda företag inkluderas? De flesta företag och myndigheter kopplade till den offentliga sektorn bedriver sin verksamhet i stora enheter med många anställda. Om den offentliga sektorn expanderar på bekostnad av den privata är det alltså rimligt att tro att andelen stora juridiska enheter kommer att stiga över tiden utan att ekonomin i övrigt har förändrats. Fr.o.m. 1979 ingår också landsting och kommuner i SCB:s företagsstatistik.

Om man enbart tittar på och jämför andelen små- och storföretag över tiden så uppstår också ett problem beträffande hur en förändring ska tolkas. En ökning av sysselsättningsandelen i småföretag kan bero på flera olika faktorer. Förändringen kan bero på att sysselsättningen är konstant i småföretagen medan sysselsättningen minskat i storföretagen. Den kan också bero på att en ökning av sysselsättningen har skett men att den är större i småföretagen än i storföretagen eller att en minskning av sysselsättningen har skett som är större i storföretagen än i småföretagen.

När man tittar på förändringar över tiden är det därmed lätt att man drar för långtgående slutsatser av datamaterialet. En viss kritik av den tolkning som i litteraturen ofta gjorts av strukturdata har också förekommit. Kritiker har hävdat att tolkningen av data överskattat småföretagens betydelse.<sup>3</sup>

Tabell 1 och 2 som visar antalet anställda i småföretag, definierat som företag under 200 anställda, och storföretag illustrerar problemet. Enligt den aggregerade statistiken i tabell 1 har antalet anställda i småföretag ökat med 50 medan de stora företagen minskat antalet anställda med 100. Tittar man däremot på de enskilda företagen, A, B och C, ser man att den enda ökning som skett av antalet anställda har skett i företag C som är ett storföretag. Företag A, som är ett småföretag, och företag B som går från

---

<sup>2</sup> Ytterligare problem har att göra med att näringsgrenskoderna för uppdelning i olika branscher (SNI-klassificering) förändrades 1993 och 2003. Hur detta påverkar bilden av andelen småföretag(are) är dock oklart.

<sup>3</sup> För en sammanfattning av den kritik som förts fram, se Davis m.fl. (1996), Harrison (1994), OECD (1994, kapitel 3) eller Europeiska kommissionen (1995, appendix 1 till kapitel 3).

att vara ett storföretag till att bli ett småföretag, minskar sin sysselsättning. Om man enbart tittar på andelen anställda inom respektive klass får man bilden av att småföretagssektorn expanderat eftersom företag B går från att vara ett storföretag till att bli ett småföretag. På liknande sätt får man intryck av att en sysselsättningsökning skett bland storföretagen i tabell 2, medan det i själva verket är småföretagen som ökat antalet anställda.

Förändringarna inom de olika storleksklasserna kan alltså ge en snedvriden bild av vad som egentligen hänt på företagsnivå. Hur sysselsättningen är fördelad mellan olika arbetsställen behöver inte säga någonting om var jobben skapas eller försvinner, eftersom förändringen kan bero på att företag hamnar i en ny storleksklass. I en expansiv ekonomisk fas, där många småföretag kanske byter storleksklass till en större, kommer förändringen av småföretagens betydelse för sysselsättningen att underskattas. I en kontraktiv ekonomisk fas, där många medel- och storföretag kanske byter storleksklass till en mindre, kommer förändringen av småföretagens betydelse för sysselsättningen att överskattas. Det är med andra ord viktigt att försöka skilja på naturliga variationer i storleksfördelningen som beror på konjunkturförändringar och en reell strukturförändring av näringslivet.<sup>4</sup>

Davidsson (1998) menar att ovanstående och liknande problem som har med klassificering att göra är överdrivna och sannolikt har en liten inverkan på en strukturanalys över tiden. Samma slutsats har dragits i *The European Observatory for SMEs* (Europeiska kommissionen 1995, appendix 1 till kapitel 3). Det måste emellertid understrykas att de beståndsdata som presenteras i denna rapport inte direkt bör utgöra grund för en bedömning av var sysselsättning framförallt skapas. De kan mer ses som en lägesbeskrivning för att beskriva eventuella strukturella förändringar i företagsstrukturen och inte som en dynamisk analys av var nettoskapande av ny sysselsättning sker. En sådan analys skulle kräva en betydligt mer omfattande och detaljerad studie på företagsnivå.<sup>5</sup> Bakom alla aggregerade uppgifter om företags- och sysselsättningsnivå över tiden ligger det på mikronivå en mycket mer omfattande

---

<sup>4</sup> För en vidare diskussion om dessa problem baserad på svenska data inom tillverkningsindustrin, se Andersson (1999, 2003).

<sup>5</sup> För en dynamisk analys på arbetsställenivå, se Davidsson m.fl. (1994, 1996).

dynamik av företag som lämnar eller etablerar sig på en marknad och av expansion eller kontraktion av befintliga företag.<sup>6</sup>

*Tabell 1. Förändring av antalet sysselsatta på klass- respektive företagsnivå.*

<i>Period</i>	<i>Små- företag</i>	<i>Stor- företag</i>	<i>Totalt</i>	<i>Företag A</i>	<i>Företag B</i>	<i>Företag C</i>
T	150	450	600	150	200	250
T + 1	200	350	550	100	100	350
Netto- Förändring	+50	-100	-50	-50	-100	+100

*Tabell 2. Förändring av antalet sysselsatta på klass- respektive företagsnivå.*

<i>Period</i>	<i>Små- Företag</i>	<i>Stor- företag</i>	<i>Totalt</i>	<i>Företag A</i>	<i>Företag B</i>	<i>Företag C</i>
T	150	450	600	50	100	450
T + 1	100	550	650	100	200	350
Netto- Förändring	-50	+100	+50	+50	+100	-100

## 2.2. Företagsstruktur

Sveriges företagsstruktur år 2005 framgår av tabell 3 som visar antalet och andelen företag uppdelat på olika storleksklasser år 2005. Av tabellen framgår tydligt att en kraftig majoritet av företagen inte har några anställda; den svenska företagsstrukturen består nästan uteslutande av småföretag (0–9 anställda). Mindre än 1 procent av alla företag i hela ekonomin har mer än 50 anställda. Motsvarande siffra för tillverkningsindustrin är drygt 3 procent. Ekonomin som helhet har en större andel småföretag än tillverkningsindustrin. En delförklaring till detta sammanhänger med att ”hela ekonomin” i det här fallet inkluderar jordbrukssektorn, inklusive jakt och skogsbruk, vilken präglas av stor andel småföretag (177 680 av 187 415 företag inom denna sektor, dvs. ca 95 procent, har inga anställda år 2005). Om man tittar på hela näringslivet (för år 2004) och exkluderar jordbrukssektorn samt offentligt ägd verksamhet och offentliga myndigheter blir andelen företag utan anställda något mindre och andelen företag med 1–9, 10–49 respektive 50–199 anställda något större än för hela ekonomin.

<sup>6</sup> Se t.ex. Davis och Haltiwanger (1999) för en vidare diskussion om företagsdynamik och bruttoflöden av arbetstillfällen.

Tabell 3. Antal företag i hela ekonomin respektive tillverkningsindustrin, 2005, samt hela näringslivet 2004.

Storleksklass	Hela ekonomin		Tillverkningsindustrin		Hela näringslivet	
	Antal	Andel %	Antal	Andel %	Antal	Andel %
0	631 254	73,8	34 349	59,3	429 811	67,5
1–9	188 148	22,0	16 491	28,5	173 401	27,3
10–49	29 106	3,4	5 330	9,2	27 696	4,4
50–199	4 691	0,5	1 332	2,3	4 240	0,7
200–	1 697	0,2	459	0,8	1 170	0,2
Totalt	854 896	100	57 961	100	636 318	100

Anm.: Företag med okänd bransch är exkluderade i hela ekonomin och hela näringslivet. Hela näringslivet avser år 2004 och syftar på hela ekonomin exklusive offentliga myndigheter, offentligt ägd verksamhet, jordbruk, skogsbruk och fiske.  
Källa: SCB, Företagarna (2005b) och egna beräkningar.

Om man vill visa hur antalet företag förändrats över tiden uppstår, som tidigare redovisats, problem, särskilt gäller detta för företag utan anställda. Denna storleksklass har därför utgått i nedanstående analys. Ett flertal gånger har förändringar gjorts under 1980- och 1990-talen, vilket omöjliggör en jämförelse över tiden av företag utan anställda. Den största förändringen skedde 1996 då över 200 000 ”nya” företag tillkom i företagsregistret p.g.a. att gränsen för registrering i momsregistret sänktes. De flesta av dessa företag saknade anställda och/eller saknade branschtillhörighet. Startåret för vår analys har schablonmässigt satts till 1986. År 1985 gjordes, som nämnts ovan, en omfattande reformering av CFAR/FDB och jämförelser före och efter 1985 kan vara vanskliga.<sup>7</sup> Endast utvecklingen för hela ekonomin och tillverkningsindustrin visas.<sup>8</sup>

Figur 1 visar förändringen av antalet företag per miljoner invånare för de olika storleksklasserna indexerat med 1986 som basår för hela ekonomin. Tabell 4 sammanfattar resultaten för åren 1986, 1995 och 2005. Som ses ur figuren har antalet småföretag stigit under så gott som hela perioden, medan antalet medelstora och stora företag per miljoner invånare sjönk i början av 1990-talet. Att antalet småföretag

<sup>7</sup> Se Davidsson m.fl. (1994). För en beskrivning av företagsstrukturen innan 1986, se Johansson (1997).

<sup>8</sup> Utvecklingen av hela näringslivet analyseras i avsnitt 2.4 som behandlar företagsutvecklingen med hänsyn tagen till koncerntillhörighet.

förblev konstant eller ökade något under depressionen kan delvis förklaras med att antalet medelstora och stora företag minskade i antal och att vissa av dem omklassificerades till småföretag.<sup>9</sup> Antalet medelstora företag har dock återhämtat sig och har stigit med ungefär 20 procent sedan 1995 (cirka 30 procent om man jämför med bottenåret 1994), detta gäller dock inte storleksklassen 50–199 där antalet har börjat sjunka något igen på senare år. Antalet storföretag per miljoner invånare år 2005 var lägre jämfört med periodens start och steg endast svagt mellan 1995 och 2005.

Tabell 5 visar den procentuella fördelningen mellan olika storleksklasser. Här framgår också att andelen medelstora företag ökat sedan 1995, men fortfarande är andelen mindre än 1986. Andelen småföretag har, efter att ha ökat t.o.m. 1995, minskat något medan storföretagens andel har minskat eller varit oförändrad under periodens gång. Totalt sett finns det år 2005 ca 10 procent fler företag än 1995 och drygt 40 procent fler än 1986.<sup>10</sup>

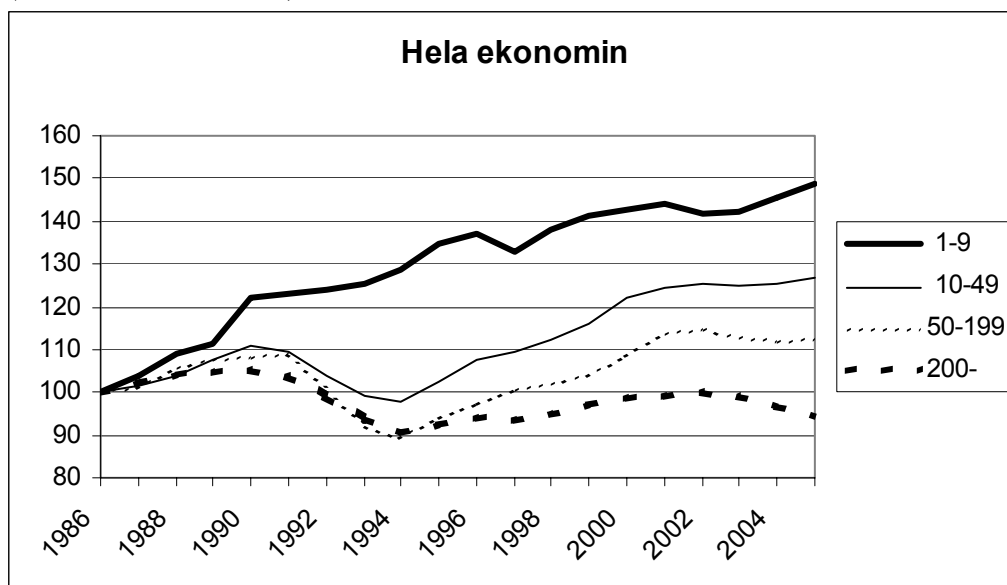
Huvudresultatet för hela ekonomin är i stora drag att antalet stora företag per miljoner invånare är ungefär lika stort eller t.o.m. något mindre än vid periodens början. Parallellt med denna utveckling har antalet småföretag kontinuerligt ökat. Slutligen har antalet medelstora företag vänt uppåt efter en nedgång i början av 90-talet och är idag fler per miljoner invånare än vid periodens början.

---

<sup>9</sup> Enligt Davidsson m.fl. (1996, s. 44, 130) kan detta endast till en mindre del förklara förändringen i företagsstrukturen på arbetsställenivå. För en vidare diskussion se också *The European Observatory for SMEs 3rd Report* (Europeiska kommissionen 1995, appendix till kapitel 3).

<sup>10</sup> Det kan vara värt att notera att även företag med mycket begränsad aktivitet inkluderas. Av de nästan 900 000 företag som var registrerade i FDB år 2004 hade knappt en tredjedel en omsättning över 200 000 kronor, se NUTEK och IVA (2006b). Fölster och Rydeman (2004) menar att man inte okritiskt ska tolka det ökade antalet företag som ett tecken på ökat aktivt företagande.

Figur 1. Antal företag/miljoner invånare i hela ekonomin, 1986–2005, (indexerat, 1986=100).



Anm.: Företag med 0 anställda och företag med okänd näringsgren är utelämnade.  
Källa: SCB, Dan Johansson och egna beräkningar.

Tabell 4. Antal företag/miljoner invånare i olika storleksklasser, 1986, 1995 och 2005.

Storleksklass	1986	1995	2005	Förändring sedan 1986 (%)	Förändring sedan 1995 (%)
1–9	13 991	18 876	20 807	+49	+10
10–49	2 538	2 600	3 219	+27	+24
50–199	461	435	519	+12	+19
200–	199	184	188	–6	+2
Totalt	17 189	22 095	24 732	+44	+12

Anm.: Företag med 0 anställda och företag med okänd näringsgren är utelämnade.  
Källa: SCB, Dan Johansson och egna beräkningar.

Tabell 5. Sveriges företagsstruktur, hela ekonomin, 1986, 1995 och 2005.

Storleksklass	1986 %	1995 %	2005 %	Förändring sedan 1986 (%-enheter)	Förändring sedan 1995 (%-enheter)
1–9	81,4	85,4	84,1	+2,7	–1,3
10–49	14,8	11,8	13,0	–1,8	+1,2
50–199	2,7	2,0	2,1	–0,6	+0,1
200–	1,1	0,8	0,8	–0,3	0,0

Anm.: Företag med 0 anställda och företag med okänd näringsgren är utelämnade.  
Källa: SCB, Dan Johansson och egna beräkningar.

Kan ett liknande mönster urskiljas för tillverkningsindustrin? Motsvarande resultat för tillverkningsindustrin presenteras i figur 2, tabell 6 och tabell 7. Som framgår av figur 2 har antalet småföretag stigit något sedan 1986 och rör sig cykliskt kring en nivå ungefär 10–15 procent över 1986 års nivå. Antalet stora och medelstora företag sjönk kraftigt under 1990-talsdepressionen. Storföretagen har sedan fortsatt sin kräftgång och antalet storföretag per miljoner invånare är idag ungefär 30 procent lägre än 1986 och 15 procent lägre än 1995. Mellan 1995 och 2000 ökade däremot de medelstora företagen i antal för att runt millennieskiftet helt ha återhämtat fallet. Därefter har de medelstora företagen minskat igen och är idag 10 till 20 procent färre än 1986 men ändå ca 5 till 10 procent fler än 1995. Totalt sett så är antalet företag per miljoner invånare så gott som oförändrat sedan 1995 och endast ca 5 procent fler än 1986.

Tabell 7 visar på samma utveckling som ovan men med den procentuella fördelningen mellan de olika storleksklasserna. I förhållande till 1986 är det endast de små företagen som ökat sin andel av det totala antalet företag inom tillverkningsindustrin medan alla andra klasser minskat sin andel. Efter 1995 är det de medelstora företagen som stigit eller haft en oförändrad andel medan de små och stora företagen minskat sin andel.

Utvecklingen vad avser antalet företag per miljoner invånare mellan hela ekonomin och tillverkningsindustrin skiljer sig således något åt. Skillnaden är framförallt att antalet stora, men även medelstora, företag inte haft samma återhämtning inom industrin som i ekonomin som helhet sedan 1990-talets depression. Medan antalet företag per miljoner invånare för ekonomin totalt har stigit så är det däremot nästan oförändrat inom tillverkningsindustrin.

Statistiken som hitintills presenterats både gällande ekonomin som helhet och tillverkningsindustrin bygger emellertid på icke-koncernkorrigerade data. En av anledningarna till nedgången av antalet och andelen storföretag som vi observerat kan vara en ökad användning av dotterbolag bland storföretagen. *Outsourcing* av tjänster till mindre enheter torde också vara mer förekommande inom tillverkningsindustrin

än inom ekonomin i övrigt, och det är också i den förra vi konstaterat störst nedgång av storföretagen.<sup>11</sup>

Den utveckling som avspeglas i statistiken både vad avser ekonomin i sin helhet och tillverkningsindustrin skulle mycket väl kunna tolkas som att många företag ägnat sig åt *outsourcing* och i ett första steg lagt ut verksamhet på mindre lokala företag.<sup>12</sup>

Därefter har en konsolideringsfas inträffat där en del av de mindre företagen expanderat och utökat sin verksamhet på andra företags bekostnad och gått från att vara små till att bli medelstora. Denna tendens mot konsolidering kan observeras på många håll i ekonomin, t.ex. bland advokatbyråer, revisorer, call centra och inom säkerhetsbranschen (Assa Abloy, Securitas m.fl.).<sup>13</sup> Undersöker man företagsförvärv närmare ser man också att en kraftig uppgång i antalet förvärv har skett inom områdena personalintensiva tjänster och konsulting under slutet av 1990-talet och runt millennieskiftet (NUTEK 2006), vilket skulle kunna vara ett indicium på ökad konsolidering.

En del av förändringen i företagsstrukturen hör antagligen också ihop med bolagiseringar, privatiseringar och förstatliganden inom den offentliga sektorn. Avregleringen i början av 1990-talet gav upphov till många nya företag (se NUTEK och IVA 2006b). Davidsson m.fl. (1996) gör uppskattningen att ca 75 000 arbetstillfällen förflyttades netto från offentlig till privat sektor och 30 000 i motsatt riktning i början av 1990-talet. Förändringar mellan privat och offentlig sektor har givetvis fortsatt efter det. Exempelvis överfördes Svenska Kyrkan och många statliga affärsverk till den privata sektorn i början av 2000-talet (ca 39 000 anställda). Därutöver har ca 18 000 arbetstillfällen övergått till den privata sektorn p.g.a. bolagiseringar och ca 10 500 arbetstillfällen återgått till landstingssektorn i början av 2000-talet (SCB 2005c, SCB 2005d). Mellan 1995 och 2001 ökade antalet sysselsatta

---

<sup>11</sup> Se t.ex. Konjunkturinstitutet (2005, s. 51). Konjunkturinstitutet (2005, s. 46) slår också fast att en förklaring till nedgången inom tillverkningsindustrin är att de multinationella företagen lagt ut verksamhet på tjänsteproducerande svenska företag.

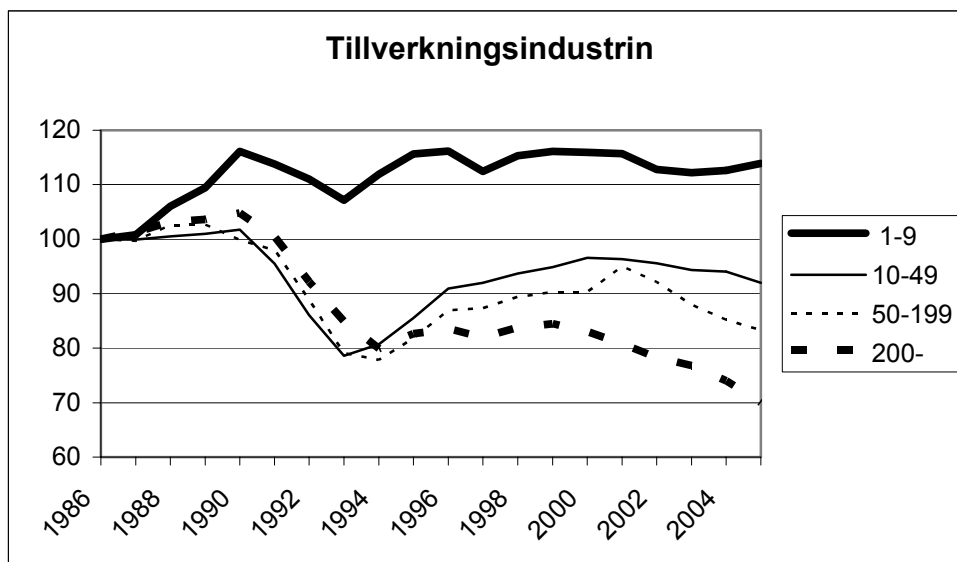
<sup>12</sup> Man kan notera att Accenture (2004) har gjort en nordisk undersökning om *outsourcing* där det konstaterades att Sverige var det land som utnyttjade *outsourcing* minst av de nordiska länderna. Enligt undersökningen förväntar sig ungefär 1/3 av de företag som inte använder sig av *outsourcing* idag att göra det i framtiden.

<sup>13</sup> Jmf diskussionen i ITPS (2004) om klusterutvecklingens olika faser; först en entreprenörsfas, sedan en konsolideringsfas följt av en dynamisk klusterfas.



i privatägda företag och organisationer med anknytning till välfärdstjänster från 64 300 till 107 500 (SCB 2003).

Figur 2. Antal företag/miljoner invånare inom tillverkningsindustrin, 1986–2005, (indexerat, 1986=100).



Anm.: Företag med 0 anställda är utelämnade.

Källa: SCB, Dan Johansson och egna beräkningar.

Tabell 6. Antalet företag/miljoner invånare i olika storleksklasser, tillverkningsindustrin, 1986, 1995 och 2005.

Storleksklass	1986	1995	2005	Förändring sedan 1986 (%)	Förändring sedan 1995 (%)
1-9	1 602	1 853	1 824	+14	-2
10-49	641	548	589	-8	+8
50-199	177	145	147	-17	+2
200-	73	60	51	-30	-15
Totalt	2 493	2 606	2 611	+5	0

Anm.: Företag med 0 anställda är utelämnade.

Källa: SCB, Dan Johansson och egna beräkningar.

Tabell 7. Sveriges företagsstruktur, tillverkningsindustrin, 1986, 1995 och 2005.

Storleksklass	1986 %	1995 %	2005 %	Förändring sedan 1986 (%-enheter)	Förändring sedan 1995 (%-enheter)
1-9	64,3	71,1	69,8	+5,5	-1,3
10-49	25,7	21,0	22,6	-3,1	+1,6
50-199	7,1	5,6	5,6	-1,5	0,0
200-	2,9	2,3	1,9	-1,0	-0,4

Anm.: Företag med 0 anställda är utelämnade.

Källa: SCB, Dan Johansson och egna beräkningar.

### 2.3. Sysselsättningsstruktur

Tittar man på sysselsättningsfördelningen mellan de olika storleksklasserna så förändras bilden drastiskt (tabell 8). Småföretagen är inte alls lika dominanta som när man tittar på antalet företag. Istället står storföretagen för en majoritet av antalet anställda både inom ”hela ekonomin” och tillverkningsindustrin. I tillverkningsindustrin finns det dock fler sysselsatta i medelstora företag än inom ”hela ekonomin” som istället har en större andel sysselsatta i små- och storföretag.

I ”hela ekonomin” ingår offentligt ägd verksamhet och offentliga myndigheter som präglas av många anställda inom stora organisatoriska enheter. Ungefär 80 procent av alla anställda i offentligt ägd verksamhet och 99 procent av alla i offentliga myndigheter jobbar på enheter som har mer än 200 anställda. Även jordbruk, skogsbruk och fiske ingår i hela ekonomin men antalet anställda inom dessa sektorer är begränsat i förhållande till det totala antalet anställda i ekonomin och påverkar inte utfallet nämnvärt. Om man ser på hela näringslivet och exkluderar all statlig och kommunal verksamhet tillsammans med jordbruk, skogsbruk och fiske så står storföretagen för nästan 40 procent av det totala antalet anställda och småföretagen (1–9) för drygt 20 procent. Storföretagen står med andra ord för en större andel av den totala sysselsättningen inom tillverkningsindustrin än inom det totala näringslivet.

Notera att data här syftar på antal anställda och inte antal sysselsatta; företag helt utan anställda är därmed inte med. Detta kommer att underskatta småföretagarnas roll något jämfört med om man studerat antalet sysselsatta. Eftersom några direkta data för antalet sysselsatta inte finns att tillgå skulle en sådan studie behöva basera sig på uppskattningar.<sup>14</sup>

Utvecklingen av antal anställda i de olika storleksklasserna för hela ekonomin sedan 1986 framgår av figur 3 och tabell 9 och 10.

---

<sup>14</sup> Det finns vissa schablonmetoder som t.ex. går ut på att alltid betrakta en ägare av ett enskilt aktiebolag som anställd, men så sker inte i FDB.

Tabell 8. Antal anställda i hela ekonomin och tillverkningsindustrin 2005 samt hela näringslivet 2004.

Storleksklass	Hela ekonomin		Tillverkningsindustrin		Hela näringslivet	
	Antal	Andel %	Antal	Andel %	Antal	Andel %
1–9	510 871	13,5	54 756	8,5	503 777	21,7
10–49	563 249	14,9	110 178	17,0	535 598	23,1
50–199	425 207	11,2	124 931	19,3	381 979	16,5
200–	2 285 812	60,4	357 309	55,2	899 049	38,7
<b>Totalt</b>	<b>3 785 139</b>	<b>100</b>	<b>647 174</b>	<b>100</b>	<b>2 320 403</b>	<b>100</b>

Anm.: Hela näringslivet avser år 2004 och syftar på hela ekonomin exklusive offentliga myndigheter, offentligt ägd verksamhet, jordbruk, skogsbruk och fiske.

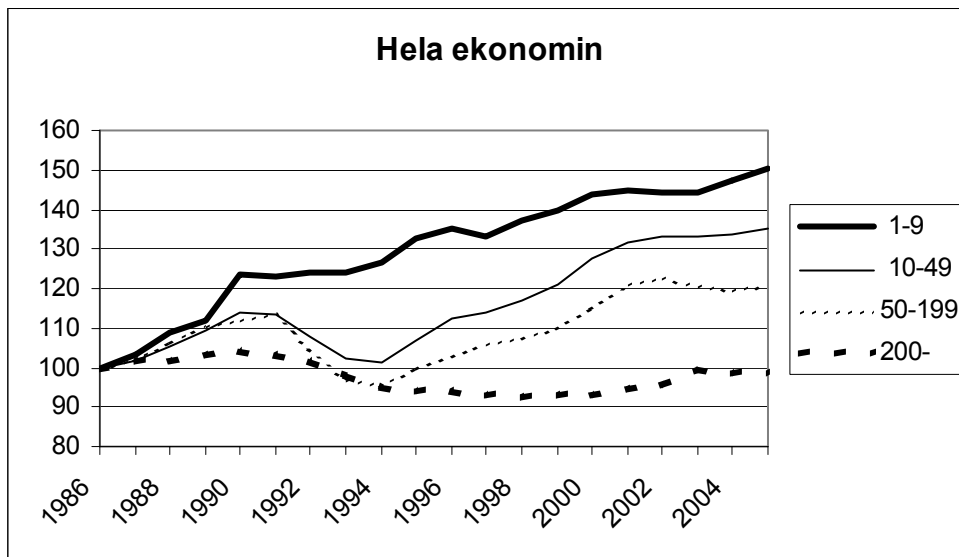
Källa: SCB, Företagarna (2005b) och egna beräkningar.

Antalet anställda i storföretagen är idag så gott som oförändrat, eller t.o.m. något lägre, än för 20 år sedan. Sysselsättningen i de medelstora företagen sjönk något under början av 1990-talet men har sedan kraftigt stigit igen, även om en svag minskning kan skönjas efter millennieskiftet för företag i storleksklassen 50–199. Idag är antalet anställda i de medelstora företagen ca 20–30 procent fler än för tio år sedan. Antalet anställda i de minsta företagen har stigit väsentligt under perioden och är idag ungefär 50 procent fler än 1986. Endast under krisen i början av 1990-talet tycks antalet inte stiga utan förbli konstant. Det totala antalet anställda inom hela ekonomin var ungefär lika stort 1986 som 1995.

Även om antalet anställda var lika stort 1986 som 1995 så förändrades strukturen mot en ökad andel anställda i små- och medelstora företag. Efter 1995 har antalet anställda stigit med tio procent samtidigt som en förskjutning av sysselsättningsstrukturen mot små- och medelstora företag har fortsatt.<sup>15</sup> Som en jämförelse har också utvecklingen av den arbetsföra befolkningen mellan 20 och 64 år lagts in i tabellen. Som kan ses ur tabellen har den arbetsföra befolkningen också stigit med tio procent under perioden. I absoluta tal innebär det att det tillkommit ca 500 000 personer på tjugo år som ska ha en plats på arbetsmarknaden.

<sup>15</sup> Notera att detta inte med nödvändighet innebär att sysselsättningen har ökat under nämnda period. Enligt SCB:s arbetskraftsundersökning (AKU), sjönk sysselsättningen något mellan 1986 och 2004.

Figur 3. Antal anställda i hela ekonomin, 1986–2005 (indexerat, 1986=100).



Källa: SCB och egna beräkningar.

Tabell 9. Antalet anställda i olika storleksklasser i hela ekonomin, 1986, 1995 och 2005.

Storleksklass	1986	1995	2005	Förändring sedan 1986 (%)	Förändring sedan 1995 (%)
1–9	339 864	450 336	510 871	+50	+13
10–49	416 757	445 256	563 249	+35	+27
50–199	352 450	352 413	425 207	+21	+21
200–	2 317 724	2 181 994	2 285 812	–1	+5
	3 426 795	3 429 999	3 785 139	+10	+10
Arbetsför befolkning	4 830 651	5 122 052	5 323 219	+10	+4

Anm.: Med arbetsför befolkning avses befolkningen mellan 20 och 64 år.

Källa: SCB och egna beräkningar.

Tabell 10. Sveriges sysselsättningsstruktur, hela ekonomin, 1986, 1995 och 2005.

Storleksklass	1986 %	1995 %	2005 %	Förändring sedan 1986 (%-enheter)	Förändring sedan 1995 (%-enheter)
1–9	9,9	13,1	13,5	+3,6	+0,4
10–49	12,2	13,0	14,9	+2,7	+1,9
50–199	10,3	10,3	11,2	+0,9	+0,9
200–	67,6	63,6	60,4	–7,2	–3,2

Källa: SCB och egna beräkningar.

Denna utveckling har sammantaget gjort att andelen anställda i de små- och medelstora företagen har stigit, medan storföretagens andel minskat med ungefär 7 procentenheter sedan 1986. Småföretagens andel steg mest mellan 1986 och 1995.

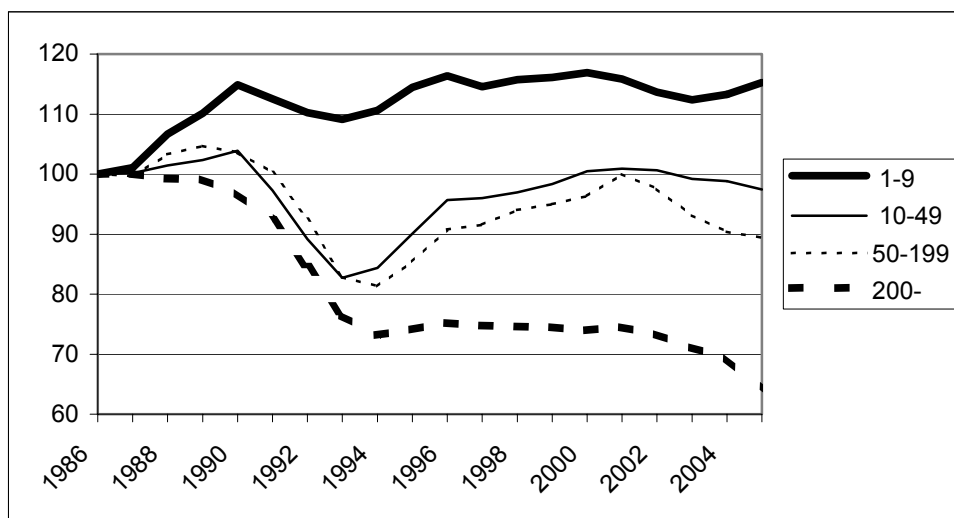
Åren därefter var det istället andelen företag i storleksklassen 10–49 som ökade mer än de andra klasserna. Trots tillbakagången bland de stora företagen står de ändå för 60 procent av det totala antalet anställda år 2005. Notera att dessa siffror ej är koncernkorrigerade och att den offentliga sektorn är inkluderad. En viss del av förändringen mot mindre enheter kan sannolikt förklaras av *outsourcing* och bolagisering inom den offentliga sektorn, vilket redan diskuterats i avsnitt 2.2.

Utvecklingen för tillverkningsindustrin som presenteras i tabell 11–12 och figur 4 skiljer sig på ett antal punkter från hela ekonomin. Precis som med antalet små företag så har antalet anställda i de små företagen stigit något sedan 1986 och rör sig cykliskt kring en nivå ungefär 10–20 procent över 1986 års nivå. Antalet anställda i de medelstora och stora företagen minskade kraftigt under 1990-talets depression. Därefter tar likheterna med hela ekonomin i övrigt slut. Ungefär tio år efter att depressionen inleddes låg antalet anställda i de medelstora företagen på ungefär samma nivå som 1986, men har därefter börjat sjunka igen. Antalet anställda i storföretagen har inte återhämtat sig alls. Antalet anställda kom efter 1990-talskrisen att ligga ungefär 25 procent under 1986 års nivå och har på senare år fortsatt att sjunka. Totalt sett är antalet anställda inom tillverkningsindustrin idag 25 procent lägre än 1986 och drygt 5 procent lägre än 1995. I absoluta tal innebär det att antalet anställda inom tillverkningsindustrin år 2005 var mer än 200 000 färre än år 1986.

Tendensen mot mindre enheter återspeglar sig också i andelen anställda där storföretagen tappat kraftigt, nästan tio procentenheter, i förhållande till 1986 års nivå. Andelen i både de små- och medelstora företagen har samtidigt stigit. Efter 1995 är det de medelstora företagen som ökat sin andel mest.

Statistiken över antal anställda och dess fördelning i olika storleksklasser över tiden återspeglar egentligen bara samma tendenser som kunde utläsas i avsnitt 2.2 om antal företag. Storföretagens minskade och de små- och medelstora företagens ökade andel går igen i både företags- och anställningsstatistiken. Som nämnts, är en förklaring sannolikt en ökad tendens till *outsourcing* under den senaste 20-årsperioden följt av en konsolideringsfas inom framförallt de personalintensiva tjänsterna och konsultbranschen. Det ökade antalet företagsförvärv som kan ses inom dessa branscher har också följts av en ökad sysselsättning (NUTEK 2006).

Figur 4. Antal anställda inom tillverkningsindustrin, 1986–2005 (indexerat, 1986=100).



Källa: SCB och egna beräkningar.

Tabell 11. Antalet anställda i olika storleksklasser, 1986, 1995, och 2005, tillverkningsindustrin.

Storleksklass	1986	1995	2005	Förändring sedan 1986 (%)	Förändring sedan 1995 (%)
1–9	47 520	54 384	54 756	+15	+1
10–49	113 042	101 849	110 178	–3	+8
50–199	139 774	119 427	124 931	–11	+5
200–	558 401	413 627	357 309	–36	–14
Totalt	858 737	689 287	647 174	–25	–6

Källa: SCB och egna beräkningar.

Tabell 12. Sveriges sysselsättningsstruktur, 1986, 1995 och 2005, tillverkningsindustrin.

Storleksklass	1986 %	1995 %	2005 %	Förändring sedan 1986 (%-enheter)	Förändring sedan 1995 (%-enheter)
1–9	5,5	7,9	8,5	+3,0	+0,6
10–49	13,2	14,8	17,0	+3,8	+2,2
50–199	16,3	17,3	19,3	+3,0	+2,0
200–	65,0	60,0	55,2	–9,8	–4,8

Källa: SCB och egna beräkningar.

Förändringen av sysselsättningsstrukturen kan också analyseras på fler branscher än tillverkningsindustrin. En översiktlig sammanställning av förändringen av antalet

anställda för olika storleksklasser mellan 1995 och 2005 ges i tabell 13. Av tabellen kan man se att förändringar framförallt skett inom el, gas och vatten där sysselsättningen inom småföretagen ökat medan den minskat i företag med mer än 50 anställda. Jordbrukssektorn har också sett en stor minskning av sysselsättningen inom storjordbruken. Samma tendens kan ses inom byggverksamhet och hotell och restaurang samt finansiell verksamhet, om än inte lika utpräglad; ökad sysselsättning för småföretag och minskad eller så gott som oförändrad för storföretag. I offentlig förvaltning och hälso- och sjukvård är det de medelstora ”företagen” som ökat sin sysselsättning medan ”små- och storföretagen” har minskat sin. Fastighets- och uthyrningsverksamhet, men framförallt utbildning, har haft en kraftig sysselsättningsökning i samtliga storleksklasser.

Inom branscherna utbildning och hälso- och sjukvård har det sedan millennieskiftet skett en förskjutning från offentlig till privat verksamhet. Detta kan vara en av förklaringarna till förändringen inom dessa branscher (se SCB 2005b och diskussionen i avsnitt 2.2). Förändringen inom branschen för el, gas och vatten beror troligtvis på samma fenomen.<sup>16</sup> En del av förändringen i antalet anställda kan också bero på omklassificering av vissa sektorer. Exempelvis omklassificerades förskolan från en sektor under vård och omsorg till utbildning år 2003. Detta påverkade den totala sysselsättningen inom vård- och omsorg negativt och sysselsättningen inom utbildning positivt utan att någon egentlig förändring skett. Trots detta gör NUTEK och IVA (2006a) bedömningen att sysselsättningen inom vård- och omsorg minskat med ca 100 000 sedan 1989.

Av de 14 branscher som finns med i tabell 13 har antalet anställda i storföretagen minskat i åtta. Bland de små- och medelstora företagen har antalet anställda minskat i mellan en och fyra branscher. Även om skillnader finns mellan branscher (framförallt inom parti- och detaljhandeln med en ökad koncentration av antalet anställda till stora företag) tycks det generella mönstret mot mindre företagsenheter gå igen i de flesta branscher.

---

<sup>16</sup> Erixon (2006) uppskattar t.ex. att andelen privata driftentreprenader inom el, VA mm ökat från 5,3 % 2000 till 11,0 % 2004 samt att omfattningen ökat från 907 mkr år 1996 till 2 542 mkr år 2004. Se även NUTEK och IVA (2006b).

Tabell 13. Förändring av antalet anställda mellan 1995 och 2005 inom olika branscher.

	1-9	10-49	50-199	200-
SNI	%	%	%	%
A. Jordbruk	12	7	8	-41
C. Gruvor	-10	-13	-40	3
D. Tillverkning	1	8	5	-14
E. El, gas och vatten	51	0	-20	-15
F. Byggverksamhet	15	40	26	-11
G. Parti- och detaljhandel	-2	14	15	25
H. Hotell och restaurang	44	35	18	1
I. Transport och kommunikation	10	30	56	-13
J. Finansiell verksamhet	48	18	23	-11
K. Fastighets- och uthyrningsverksamhet	36	60	57	72
L. Offentlig förvaltning och försvar	-11	49	5	-5
M. Utbildning	124	95	58	111
N. Hälso- och sjukvård	-6	40	55	-6
O. Övriga samhälleliga och personliga tjänster	12	19	1	43

Anm.: Bransch B (Fiske), P (Förvärvsarbete i hushåll) och Q (internationella organisationer, utländska ambassader o.d.) är utelämnade p.g.a. branschernas ringa storlek.

Källa: SCB och egna beräkningar.

#### 2.4. Koncernkorrigerade resultat

Resultaten i föregående avsnitt bygger på icke-koncernkorrigerade data. Koncernkorrigerade data kan emellertid ge en bättre bild av företagsstrukturen, vilket diskuterats i avsnitt 2.1. Kommer de resultat och tendenser som redovisats ovan att bestå om man tar hänsyn till koncerntillhörighet? Notera alltså att antal företag i detta avsnitt inte syftar på enskilda juridiska enheter utan de företag som ingår i en koncern är aggregerade till en enhet.<sup>17</sup>

Den statistik som presenteras kommer att vara uppdelad på näringslivet och på tillverkningsindustrin för 2004. Med näringsliv menas alla privata företag och koncerner inklusive jordbrukssektorn. Denna uppdelning är gjord för att uppgifterna ska kunna jämföras med tidigare studier för åren 1984, 1993 och 1997.

<sup>17</sup> För de företag som inte ingår i någon koncern sker givetvis ingen förändring.



Tabell 14. Koncernkorrigerad företagsstruktur, 2004.

Storleksklass	Hela näringslivet		Tillverkningsindustrin	
	Antal	Andel %	Antal	Andel %
0	629 561	75,7	32 493	60,1
1–9	173 407	20,9	15 543	28,8
10–49	23 999	2,9	4 658	8,6
50–199	3 441	0,4	944	1,7
200–	1 096	0,1	404	0,7
<b>Totalt</b>	<b>831 504</b>	<b>100,0</b>	<b>54 042</b>	<b>100,0</b>

Anm.: Hela näringslivet syftar på hela privata sektorn inklusive jordbruk, skogsbruk och fiske.

Källa: SCB och egna beräkningar.

Den koncernkorrigerade företagsstrukturen presenteras i tabell 14. Skillnaden gentemot det icke-koncernkorrigerade antalet företag är inte så stor.<sup>18</sup> Den största relativa nedgången i antal företag sker i klassen 50–199, men även antalet stora företag minskar vid en koncernkorrigerings. Något mer intressant blir det om man tittar på utvecklingen över tiden, vilken presenteras i tabell 15. Antalet företag med 0 anställda är utelämnade p.g.a. de metodologiska problem som diskuterats ovan.

Tabell 15. Antalet privata företag/miljoner invånare i hela näringslivet och i tillverkningsindustrin i olika storleksklasser i Sverige, koncernkorrigerat, 1984, 1993, 1997 och 2004.

Storleksklass	Hela näringslivet					Tillverkningsindustrin				
	1984	1993	1997	2004	Förändring sedan 1984 (%)	1984	1993	1997	2004	Förändring sedan 1984 (%)
1–9	12 997	16 531	17 634	19 243	+48	1 495	1 651	1 690	1 725	+15
10–49	2 030	2 039	2 288	2 663	+31	537	422	497	517	–4
50–199	296	266	318	382	+29	116	85	104	105	–9
200–	92	83	101	122	+33	39	39	46	45	+15

Anm.: Företag med 0 anställda är utelämnade.

Hela näringslivet syftar på hela privata sektorn inklusive jordbruk, skogsbruk och fiske.

Källa: SCB, Dan Johansson och egna beräkningar.

<sup>18</sup> Notera dock att de icke-koncernkorrigerade data som presenteras i tabell 3 framförallt avser år 2005 och inte 2004 samt att jordbrukssektorn är exkluderad i hela näringslivet.

Tabell 16. Koncernkorrigerad företagsstruktur, 1984, 1993, 1997 och 2004.

Storleks- klass	Hela näringslivet				Förändring sedan 1984 (%-enh.)	Tillverkningsindustrin				Förändring sedan 1984 (%-enh.)
	1984 %	1993 %	1997 %	2004 %		1984 %	1993 %	1997 %	2004 %	
1-9	84,3	87,4	86,7	85,9	+1,6	68,4	75,2	72,3	72,1	+3,7
10-49	13,2	10,8	11,3	11,9	-1,3	24,6	19,2	21,2	21,6	-3,0
50-199	1,9	1,4	1,6	1,7	-0,2	5,3	3,8	4,5	4,4	-0,9
200-	0,6	0,4	0,5	0,5	-0,1	1,8	1,8	2,0	1,9	+0,1

Anm.: Företag med 0 anställda är utelämnade.

Hela näringslivet syftar på hela privata sektorn inklusive jordbruk, skogsbruk och fiske.

Källa: SCB, Dan Johansson och egna beräkningar.

Av tabell 15 framgår att antalet koncernkorrigerade små företag per miljoner invånare stigit under hela perioden. De medelstora företagen har först minskat för att efter 1993 stiga igen, vilket är precis samma tendens som kunde ses i det icke-koncernkorrigerade materialet. Den stora skillnaden är att antalet stora företag inom tillverkningsindustrin stigit något det senaste decenniet medan det icke-koncernkorrigerade materialet visade på en motsatt utveckling. Eftersom antalet stora koncerner inte har minskat kan den minskningen som framträdde på företagsnivå bero på att verksamhet lyfts ut på dotterbolag inom koncernen. Storföretagens ställning, mätt i antal, verkar med andra ord vara fortsatt stark, även om de medelstora företagen stigit något mer sedan 1993, åtminstone inom tillverkningsindustrin.

Vad avser andelen koncernkorrigerade företag uppdelade efter storleksklass (tabell 16) så kan man konstatera att andelen små företag steg mellan 1984 och 1993 men att den därefter sjunkit, medan andelen medelstora och stora företag sjönk fram till 1993 men att den därefter stigit eller varit ungefär oförändrad.

Den koncernkorrigerade sysselsättningsstrukturen år 2004 framgår av tabell 17. Skillnaden mellan koncernkorrigerade och icke-koncernkorrigerade siffror är här större än för antalet företag. Andelen sysselsatta i de stora företagen är ca 10 procentenheter högre än i det icke-koncernkorrigerade materialet. Bilden av Sverige som ett land med storföretagardominans framstår alltså än tydligare om man koncernkorrigerar data. Hade den offentliga sektorn inkluderats hade detta intryck förstärkts ytterligare.

Tabell 17. Koncernkorrigerad sysselsättningsstruktur, 2004.

Storleks- klass	Hela näringslivet		Tillverkningsindustrin	
	Antal	Andel %	Antal	Andel %
1–9	465 363	18,6	51 091	7,5
10–49	455 084	18,2	92 802	13,7
50–199	311 821	12,5	88 573	13,0
200–	1 265 225	50,7	446 952	65,8
Totalt	2 497 493	100,0	679 418	100,0

Anm.: Företag med 0 anställda är utelämnade. Hela näringslivet syftar på hela privata sektorn inklusive jordbruk, skogsbruk och fiske.

Källa: SCB, Dan Johansson och egna beräkningar.

Tabell 18. Koncernkorrigerad sysselsättningsstruktur, 1984, 1993, 1997 och 2004.

Storleks- klass	Hela näringslivet				Förändring sedan 1984 (%-enh.)	Tillverkningsindustrin				Förändring sedan 1984 (%-enh.)
	1984 %	1993 %	1997 %	2004 %		1984 %	1993 %	1997 %	2004 %	
1–9	15,9	19,3	19,3	18,6	+2,7	5,4	7,0	6,7	7,5	+2,1
10–49	16,6	16,7	17,4	18,2	+1,6	11,2	10,8	11,8	13,7	+2,5
50–199	11,4	10,4	11,5	12,5	+1,1	11,0	9,7	11,3	13,0	+2,0
200–	56,1	53,6	51,8	50,7	-5,4	72,4	72,4	70,1	65,8	-6,6

Anm.: Företag med 0 anställda är utelämnade.

Hela näringslivet syftar på hela privata sektorn inklusive jordbruk, skogsbruk och fiske.

Källa: SCB, Dan Johansson och egna beräkningar.

Vad avser förändringen av sysselsättningsstrukturen (tabell 18) så kan man konstatera att det inom hela näringslivet skett en liten förskjutning från stora företag till små- och medelstora företag, även när man tar hänsyn till koncerntillhörighet. Småföretagarna ökade sin andel mellan 1984 och 1993 och de medelstora företagen ökade sin andel framförallt mellan 1993 och 2004. Även om de stora företagen står för en majoritet av antalet anställda så har andelen stadigt minskat. Här är tendensen densamma i alla storleksklasser som för det icke-koncernkorrigerade materialet. Värt att notera är dock att antalet anställda inom de koncernkorrigerade storföretagen inte minskat i förhållande till 1984 års nivå men att ökningen i storföretagen är mindre än i övriga klasser (visas ej) vilket gör att andelen minskar.

Samma tendens finns även inom tillverkningsindustrin. De små- och medelstora företagen tar sysselsättningsandelar på de stora företagens bekostnad. De stora företagen har tappat nästan 7 procentenheter till de små, men framförallt till de

medelstora företagen sedan 1984. Storföretagen minskar inte bara sin andel relativt de andra storleksklasserna utan antalet anställda minskar även i absoluta tal (visas ej). Även om andelen och antalet medelstora företag per miljoner invånare fortfarande är mindre än 1984 så är andelen sysselsatta *större* i de medelstora företagen 2004 än för ca 20 år sedan. Detta resultat framkommer således både med och utan korrigering för koncerntillhörighet.

Den strukturförändring som sågs i det icke-koncernkorrigerade materialet framträder således också om man koncernkorrigerar statistiken. Även om antalet och andelen stora företag med hänsyn tagen till koncerntillhörighet inte har sjunkit så är sysselsättningsandelen, precis som med det icke-koncernkorrigerade resultatet, sjunkande. En delförklaring till den sjunkande andelen sysselsatta i storföretagen kan vara att den ökande tendensen till *outsourcing* slår igenom i statistiken, vilket antytts tidigare. Om detta ska kunna förklara även det koncernkorrigerade resultatet kan inte all omallokering ha skett inom koncernen utan verksamhet måste även ha lagts ut på externa företag.

## 2.5. Sammanfattning

En allmän slutsats som kan dras av det material som presenterats är att de små- och medelstora företagen ökat i betydelse sedan krisen kulminerade 1993. Framförallt sysselsättningsandelen har minskat i storföretagen inom många delar av ekonomin. Detta gäller både med och utan koncernkorrigerad av statistiken. Mönstret framträder oavsett om vi analyserar företags- eller sysselsättningsstrukturen och oavsett om vi studerar hela ekonomin, näringslivet eller tillverkningsindustrin. Det finns inga tecken i materialet som tyder på att denna trend är på väg att brytas. Alltjämt sysselsätts dock en stor del av befolkningen inom storföretagen; år 2004 var 51 procent av de anställda i näringslivet och 66 procent av de anställda i tillverkningsindustrin verksamma i koncerner med fler än 200 anställda.

### 3. Företags- och sysselsättningsstruktur i andra länder

I detta kapitel presenteras statistik över den internationella företags- och sysselsättningsstrukturen, med syfte att undersöka om Sverige i detta hänseende på ett uttalat sätt skiljer sig från andra jämförbara länder. Varje land är givetvis unikt på så sätt att det har präglats av sin egen unika historia och institutionella utveckling och kan ha specialiserat sig inom olika branscher med en viss företagsstruktur. Likväl kan man generellt jämföra företags- och sysselsättningsstrukturen för att undersöka om t.ex. något land är speciellt beroende av storföretag eller har en, i förhållande till andra länder, stor andel små- eller medelstora företag.

#### 3.1. Mätproblem

Vid internationella jämförelser framstår mätproblem som ett ännu större hinder än om man jämför Sverige över tiden. Datainsamlingen är i många fall rudimentär och kvaliteten på den tillgängliga statistiken är inte alltid den bästa.

Statistiken över företagens och sysselsättningens storleksstruktur har dock blivit bättre på senare år. Både EU och OECD publicerar numera data inom detta område. EU publicerar fr.o.m. 1990 data om företagare och sysselsättning (*Enterprises in Europe*) som ska möjliggöra jämförelser av företagens och sysselsättningens storleksfördelning mellan olika EU-länder. Senaste rapporten, den sjätte i utredningen, kom ut 2001 och beskriver strukturen 1996/1997 (Europeiska kommissionen 2001). Data bygger på nationella uppgifter, men vissa försök har gjorts att anpassa siffrorna för att öka jämförbarheten mellan länderna. Detta gör att de data som presenteras i *Enterprises in Europe* ofta skiljer sig från de officiella nationella källorna. Eftersom mätmetoderna har förbättrats under årens lopp är de olika rapporterna inte direkt jämförbara. Detta gäller i synnerhet uppgifterna för de små företagen. Efter 2001 har EU slutat ge ut *Enterprises in Europe*. Istället har en miniserie om *SMEs in Europe* i Eurostats samling över *Detailed tables* och specialnummer av *Statistics in Focus* fått ersätta *Enterprises in Europe* (se exempelvis Europeiska kommissionen 2002a). Tyvärr ger dessa källor (ännu) inte en lika systematisk och fulltäckande statistik som *Enterprises in Europe*.

Europeiska kommissionen startade också år 1992 *The European Observatory for SMEs* för att förbättra kontrollen och den ekonomiska utvecklingen för små och medelstora företag. Även inom detta projekt publiceras rapporter, fr.o.m. 1993, som behandlar statistik om små och medelstora företag men också om företagandets villkor och andra teman.<sup>19</sup> Grunden för de data som presenteras i dessa rapporter kommer från *Enterprises in Europe* och Eurostats SME databas. Idag utförs forskningen inom detta projekt av ENSR (the European Network for SME Research) under samordning av EIM Business & Policy Research i Nederländerna. Senaste rapporten är daterad 2003 och behandlar bl.a. företags- och sysselsättningsstrukturen 2003 baserat på Eurostats Structural Business Statistics (SBS). För att få så nya och jämförbara data som möjligt använder de sig också av en estimeringsteknik som de själva utvecklat, kallad SEAS (the SME in Europe Accounting Scheme).

OECD har också börjat publicera rapporter om företags- och sysselsättningsstrukturen i olika länder (*SME Outlook 2000, 2002* och *SME and Entrepreneurship Outlook 2005*). Sedan juli 2004 har man dessutom ett särskilt center för entreprenörskap.

Ett problem med de data som EU och OECD publicerar är att klassificeringen skiljer sig från den klassificering som används i Sverige. EU har också ändrat klassificeringsstandarden under åren och numera kallas företag med 0–9 anställda för mikroföretag, 10–49 anställda för små företag, 50–249 anställda för medelstora företag och företag med minst 250 anställda för stora företag. EU:s klassificering har inte blivit internationell praxis utan olika länder och organisationer kan använda andra klassificeringar. OECD använder sig, där så är möjligt, av två olika klassificeringssystem: dels den uppdelning som EU har och dels en uppdelning i < 10, 10–49, 50–99, 100–499 och 500+ anställda. Den senare påminner om USA:s uppdelning som t.ex. definierar företag med över 500 anställda som stora företag.

Jämförelser över tiden är svåra att göra eftersom mätmetoderna förändrats och de justeringar som gjorts varierar mellan årgångsrapporterna. I sjätte rapporten från *The European Observatory for SMEs* (Europeiska kommissionen 2000, s. 77), slås också fast att skillnader i ett lands företagsstruktur över tiden snarare visar på förändrade

---

<sup>19</sup> Efter den sjätte rapporten bytte man namn till *The Observatory of European SMEs*.

redovisningsmetoder än på någon egentlig förändring i den bakomliggande företagsstrukturen.

Att göra jämförelser mellan länder för samma tidsperiod är också vanskligt, men eftersom redovisningsprinciperna förbättrats och ökat i jämförbarhet är det mer troligt ju närmare nutid vi kommer att en skillnad i statistiken verkligen grundar sig på en reell bakomliggande skillnad i företagsstrukturen. Dock kvarstår en del problem och uppgifter om små företag får anses som mer osäkra än uppgifter om stora företag. Vidare kan det vara svårt att täcka in alla branscher i alla länder. Uppgifter inom en enskild bransch, såsom tillverkningsindustrin, får dock anses vara mer tillförlitliga än uppgifter om hela ekonomin. Branschklassificeringen har emellertid genomgått förändringar, vilket komplicerar bilden ytterligare. När det gäller OECD-data så finns för vissa länder endast uppgifter på arbetsställenivå, vilket inte är jämförbart med uppgifter på företagsnivå. I dessa fall blir en jämförelse i stort sett meningslös. Vidare kan kvaliteten på data från framförallt länder utanför västvärlden vara tveksam. Avslutningsvis så är koncernkorrigerade jämförelser inte möjlig att göra eftersom sådana uppgifter inte finns att tillgå för andra länder än för Sverige.

### 3.2. Resultat

Tabell 19 visar företagsstrukturen för länderna inom EU (samt Norge, Island och Schweiz), dvs. hur stor andel av alla företag som finns inom olika storleksklasser. I statistiken ingår inte jordbruk, fiske och statligt ägda bolag, verk och myndigheter. Notera att data för Sverige skiljer sig något åt i förhållande till vad som presenterats ovan i kapitel 2.<sup>20</sup>

---

<sup>20</sup> EU publicerar även uppgifter för USA. Enligt de senaste uppgifterna i Europeiska kommissionen (2003) har USA en företagsstruktur som är snarlik den genomsnittliga europeiska, medan sysselsättningsfördelningen skiljer sig genom att USA har en mycket större andel sysselsatta i de stora företagen. Grunden för dessa uppgifter kan emellertid ifrågasättas. I absoluta tal skulle USA ha bortåt 50 procent fler företag per miljoner invånare. Detta verkar orimligt mycket. Om man istället beräknar antalet företag per miljoner sysselsatta är skillnaden nere på ca 25 procent. Dessa siffror skiljer sig helt ifrån uppgifterna i tidigare undersökningar (Europeiska kommissionen 1999, 2000), som tyder på att EU skulle ha bortåt tre gånger fler företag per miljoner invånare. Eftersom uppgifterna för USA är så pass tvetydiga redovisas de inte här. OECD har endast uppgifter om USA på arbetsställenivå, vilket inte är jämförbart.

Tabell 19. Företagsstruktur i olika länder, 2003.

	0–9	10–49	50–249	250–
<i>Land</i>	%	%	%	%
Österrike	86,5	11,2	2,0	0,5
Belgien	93,0	5,5	1,0	0,0
Danmark	87,5	10,2	2,0	0,5
Finland	93,0	5,5	1,0	0,5
Frankrike	93,0	6,0	1,0	0,0
Tyskland	88,0	10,0	1,5	0,5
Grekland	97,5	2,0	0,5	-
Irland	85,5	12,5	2,0	-
Italien	95,5	4,0	0,5	0,0
Luxemburg	84,0	12,0	4,0	-
Nederländerna	90,5	7,5	1,5	0,5
Portugal	93,5	5,5	1,0	0,0
Spanien	93,5	6,0	0,5	0,0
Storbritannien	89,5	9,0	1,5	0,5
Island	96,5	3,5	-	-
Norge	91,0	7,0	1,5	0,5
Schweiz (inkl. Liechtenstein)	88,5	9,5	1,5	0,5
<i>Sverige</i>	<i>93,5</i>	<i>5,5</i>	<i>1,0</i>	<i>0,0</i>
<i>EU-15</i>	<i>92,5</i>	<i>6,5</i>	<i>1,0</i>	<i>0,0</i>

*Anm.:* Jordbruk, fiske och offentliga bolag, verk och myndigheter är utelämnade. Siffrorna är avrundade till närmast halva procenttal. Grekland, Irland, Luxemburg och Island har få företag med fler än 250 sysselsatta (Island > 50) och antalet har avrundats till noll i statistiken, varför något värde ej har kunnat beräknas för dessa länder.

*Källa:* Eurostat och Europeiska kommissionen (2003).

Fördelningen av andelen företag är generellt sett likartad i EU och Sverige. En viss skillnad kan utläsas mellan enskilda länder. Länder som avviker något är Österrike, Danmark, Tyskland, Irland och Luxemburg som har en lägre andel riktigt små företag (0–9) och en högre andel i storleksklassen 10–49 (över 10 procent) och 50–249. Grekland och Italien har något fler riktigt små företag och något färre i storleksklassen 10–49.

Sysselsättningsfördelningen mellan olika länder framgår av tabell 20. Notera att siffrorna inte enbart baseras på antalet anställda utan inkluderar sysselsatta i t.ex. företag utan anställda. Eftersom direkt data över detta ofta saknas har man blivit tvungen att göra uppskattningar av sysselsättningen. Detta gör att uppgifterna för framförallt de små företagen är behäftad med större osäkerhet. Jämfört med de nationella uppgifterna som presenterades i kapitel 2 har Sverige en mycket högre sysselsättningsandel i små företag. En av anledningarna till detta är att uppgifterna från EU baseras på antal sysselsatta och inte på antal anställda.



*Tabell 20. Sysselsättningsstruktur i olika länder, 2003.*

<i>Land</i>	0–9 %	10–49 %	50–249 %	250– %
Österrike	37,0	19,0	15,5	28,0
Belgien	40,0	16,5	13,0	30,5
Danmark	35,5	20,0	17,0	27,5
Finland	34,5	15,0	15,0	35,5
Frankrike	37,0	16,0	13,5	33,5
Tyskland	34,0	18,0	13,0	35,0
Grekland	57,0	17,0	13,0	13,5
Irland	25,0	23,5	21,0	30,0
Italien	57,0	17,0	10,0	16,5
Luxemburg	24,5	24,5	24,5	27,0
Nederländerna	32,0	18,0	16,0	35,0
Portugal	37,5	23,0	18,5	21,0
Spanien	50,5	20,0	11,5	18,5
Storbritannien	32,0	15,0	12,5	41,0
Island	28,0	19,0	9,0	44,5
Norge	40,5	19,0	14,5	26,0
Schweiz (inkl. Liechtenstein)	23,5	22,5	21,5	33,0
<i>Sverige</i>	<i>38,5</i>	<i>16,0</i>	<i>13,5</i>	<i>32,0</i>
<i>EU-15</i>	<i>39,5</i>	<i>17,5</i>	<i>13,0</i>	<i>30,5</i>

*Anm.:* Jordbruk, fiske och offentliga bolag, verk och myndigheter är utelämnade. Siffrorna är avrundade till närmast halva procenttal.

*Källa:* Eurostat och Europeiska kommissionen (2003).

Vad avser andelen sysselsatta så sysselsätts, enligt statistiken, ungefär lika många inom de medelstora företagen (10–249 anställda) i Sverige och EU i genomsnitt. Sverige har något större andel sysselsatta i stora och något lägre andel sysselsatta i små företag. Skillnaden mellan Sverige och EU i genomsnitt är emellertid liten i alla storleksklasser. Återigen är det Medelhavsländerna (Italien, Spanien och Grekland) som avviker något med en högre andel sysselsatta i små företag och en lägre andel i stora företag. Storbritannien och Island har en hög andel sysselsatta i stora företag, medan framförallt Irland, Schweiz, Luxemburg och Portugal har en något högre sysselsättningsandel i medelstora företag (10–249 sysselsatta). Det kan vara värt att hålla i minnet att de uppgifter som presenteras här inte är justerade för koncern tillhörighet och att koncernkorrigerade uppgifter kanske hade givit ett annat resultat.

Tabell 21. Sysselsättningsstruktur i olika länder, 1998.

	0–9	10–49	50–249	250–
<i>Land</i>	%	%	%	%
Österrike	27	21	21	31
Belgien	32	20	12	36
Danmark	28	23	18	31
Finland	26	17	16	41
Frankrike	34	19	14	33
Tyskland	29	20	11	40
Grekland	47	17	14	22
Irland	18	16	15	51
Italien	48	21	11	20
Luxemburg	19	24	28	29
Nederländerna	23	18	19	39
Portugal	39	23	18	20
Spanien	46	20	13	21
Storbritannien	29	15	12	45
Island	34	22	21	23
Norge	32	21	18	29
Schweiz (inkl. Liechtenstein)	23	22	22	33
<i>Sverige 1998</i>	<i>32</i>	<i>17</i>	<i>15</i>	<i>37</i>
<i>Sverige 2003</i>	<i>38</i>	<i>16</i>	<i>14</i>	<i>32</i>
<i>EU-15 1998</i>	<i>34</i>	<i>19</i>	<i>13</i>	<i>34</i>
<i>EU-15 2003</i>	<i>40</i>	<i>17</i>	<i>13</i>	<i>30</i>

*Anm.:* Jordbruk, fiske och offentliga bolag, verk och myndigheter är utelämnade.

*Källa:* Eurostat och Europeiska kommissionen (2000).

Tittar man tillbaka på hur sysselsättningsfördelningen såg ut 1998 inom EU och Sverige (tabell 21) ser man att andelen sysselsatta i storföretag minskat betydligt (4–5 procentenheter) samtidigt som andelen i småföretag stigit med ungefär lika mycket eller mer (6 procentenheter) mellan 1998 och 2003. Sverige har, enligt denna statistik, gått från att vara ett storföretagsland där storföretagen stod för den största sysselsättningsandelen (37 procent) till att bli mer av ett småföretagsland där nu 38 procent av de sysselsatta arbetar i småföretag. Trenden är densamma i nästan samtliga länder. Portugal är det enda landet där sysselsättningsandelen i småföretag minskar samtidigt som den stiger i storföretag. Irland har en exceptionellt stor nedgång i storföretagen enligt dessa källor: från 51 till 30 procent. Problemet är att en del av den registrerade förändringen kan vara en statistisk synvilla som beror på förändringar i insamlingsmetod och statistikbearbetning.<sup>21</sup> Skillnaden gentemot den nationella statistiken som presenterats i kapitel 2 kan också noteras. Enligt nationella källor är

<sup>21</sup> En faktor som tyder på detta är också att andelen företag i EU (och Sverige) i olika storleksklasser inte genomgått några större förändringar mellan 1998 och 2003 (visas i appendix).

det framförallt i de medelstora företagen som sysselsättningen i Sverige stigit på senare år.<sup>22</sup>

EIM har försökt att ta fram uppgifter om företags- och sysselsättningsfördelning som är jämförbara över tiden baserat på uppgifterna från *The European Observatory for SMEs* och Eurostats SME databas.<sup>23</sup> Dessa uppgifter avspeglar antagligen förändringen över tiden bättre än uppgifterna i tabell 21. Eftersom de baseras på uppskattningar är resultatet ändå osäkert och det kan inte sägas ge någon definitiv bild av händelseutvecklingen. Detta gäller i synnerhet uppgifter om de mindre företagen.

Figur 5 och 6 visar Sveriges och EU:s utveckling av stora (mer än 250 anställda) och små (färre än 250 anställda) företag och sysselsättningsutvecklingen inom dessa mellan 1990 och 2001, enligt EIM:s uppskattning.<sup>24</sup> Enligt figurerna tappar Sverige ca 20 procent i antal företag och sysselsättning under början av 1990-talet och har fram t.o.m. 2001 återtagit ungefär hälften av denna minskning. EU har inte alls samma dramatiska minskning i antal företag och sysselsättning under det tidiga 1990-talet, och antalet små och medelstora företag, och sysselsättningen i dessa, är högre 2001 än 1990 i EU. De stora företagen har haft en sämre utveckling än de små i EU medan uppgifterna, enligt den här källan, inte tyder på en liknande utveckling i Sverige.

Som vi kunnat konstatera så är skillnaden i företags- och sysselsättningsstrukturen mellan Sverige och EU i genomsnitt inte speciellt stor. Om hänsyn tas till att länder har olika branschstrukturer till följd av skillnader i näringslivets specialisering, framstår skillnaderna mellan länderna som än mindre tydliga.<sup>25</sup> Precis som med Sverige ovan kan man analysera en specifik bransch, såsom tillverkningsindustrin, och se om företags- och sysselsättningsstrukturen skiljer sig mellan länderna inom en bransch. Notera dock att även inom en viss bransch kan olika länder ha specialiserat sig inom olika områden som karaktäriseras av en viss företagsstorlek.

---

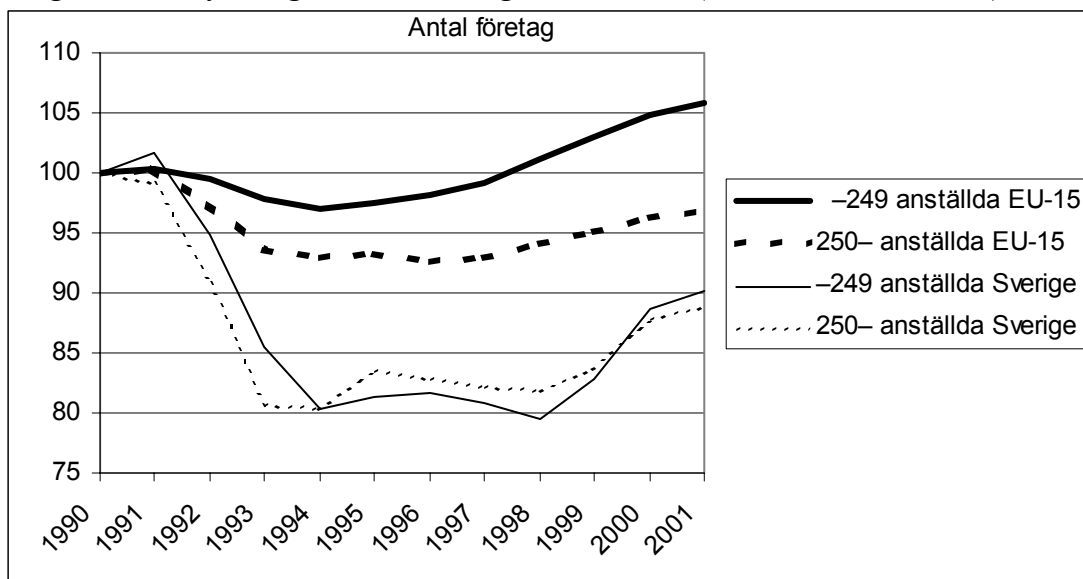
<sup>22</sup> Observera emellertid att de svenska uppgifterna baseras på en något annan klassindelning och att uppgifterna i t.ex. tabell 10 inkluderar den offentliga sektorn och visar på utvecklingen mellan 1995 och 2005 och dessutom endast tittar på andelen anställda.

<sup>23</sup> Se [http://www.eim.nl/Observatory\\_7\\_and\\_8/en/stats.html](http://www.eim.nl/Observatory_7_and_8/en/stats.html).

<sup>24</sup> Tyvärr går det inte att uppdatera denna statistik med de senaste uppgifterna från Europeiska kommissionen (2003) eftersom uppgifterna inte är jämförbara.

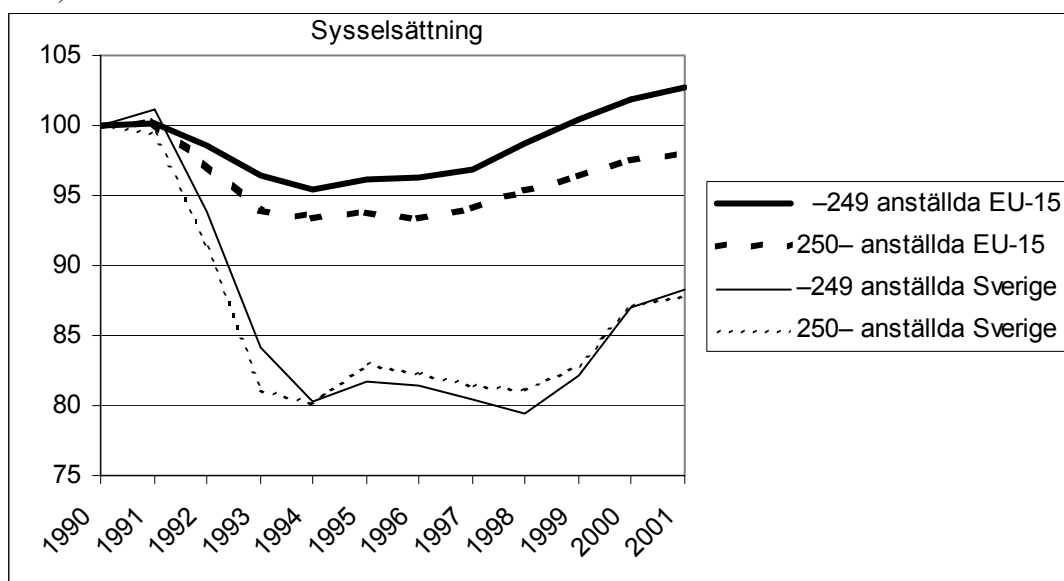
<sup>25</sup> Att skilda branschstrukturer skulle vara en huvudförklaring till skillnaden mellan länderna avfärdas dock i *The European Observatory for SMEs, first report* (Europeiska kommissionen 1993). Den genomsnittliga företagsstorleken påverkas endast marginellt om man utgår ifrån att alla länder har en branschstruktur som motsvarar ett genomsnitt av EU; skillnaderna mellan länderna består.

Figur 5. Antal företag i EU och Sverige, 1990–2001 (indexerat, 1990 = 100).



Källa: Eurostat och EIM.

Figur 6. Sysselsättningsutveckling i EU och Sverige, 1990–2001 (indexerat, 1990 = 100).



Källa: Eurostat och EIM.

Tabell 22 och 23 visar på andelen företag och andelen sysselsatta inom tillverkningsindustrin och är baserad på data från OECD för 2002. Tyvärr finns bara uppgifter för USA på arbetsställenivå och USA har därför exkluderats. Även Japan, Sydkorea, Polen och Grekland måste utgå till följd av bristande jämförbarhet. Uppgifterna för de forna öststaterna får anses vara mer osäkra än uppgifterna för övriga länder.

Tabell 22. Företagsstruktur inom tillverkningsindustrin i olika länder, 2002.

	< 10	10–49	50–249	250–
<i>Land</i>	%	%	%	%
Österrike	71,0	22,0	5,5	1,5
Belgien	79,5	15,5	4,0	1,0
Tjeckien	89,0	7,5	2,5	0,5
Danmark	71,5	21,0	6,0	1,5
Finland	84,0	11,5	3,5	1,0
Frankrike	81,5	14,0	3,5	1,0
Tyskland	62,0	27,5	8,5	2,0
Ungern	87,0	9,5	2,5	1,0
Irland	39,0	42,0	15,0	4,0
Italien	83,5	14,5	2,0	0,5
Nederländerna	74,5	19,0	5,0	1,0
Nya Zeeland	81,5	15,5	2,5	0,5
Norge	60,5	29,5	7,5	1,5
Portugal	79,0	16,5	4,0	0,5
Slovakien	44,0	32,5	17,0	6,0
Spanien	78,5	18,5	3,0	0,5
Storbritannien	71,5	21,0	6,0	1,5
Genomsnitt (ovägt)	73,5	19,5	5,5	1,5
Genomsnitt EU+ (ovägt)	73,0	20,0	5,5	1,5
<i>Sverige</i>	<i>85,5</i>	<i>11,0</i>	<i>3,0</i>	<i>1,0</i>

Anm.: Uppgifterna för Belgien, Tjeckien, Norge, Portugal, Storbritannien och Sverige avser år 2001. EU+ avser EU-länderna och Norge utan Grekland. Siffrorna är avrundade till närmast halva procenttal.

Källa: OECD (2005).

Inom tillverkningsindustrin är skillnaderna faktiskt större mellan de olika länderna. Fler företag är också stora inom tillverkningsindustrin än inom ekonomin som helhet. Vad avser småföretag med färre än tio anställda så särskiljer sig Irland och Slovakien med en låg andel, ungefär 40 procent. Även Norge och Tyskland med ungefär 60 procent avviker med en relativt låg andel. Den andra extremen utgörs av de forna öststaterna Tjeckien och Ungern med nästan 90 procent småföretag inom tillverkningsindustrin. Detta kan jämföras med Sveriges 85 procent. Mönstret går igen för övriga storleksklasser; Slovakien, Irland, Tyskland och Norge har relativt många stora och medelstora företag. Samtidigt har Tjeckien och Ungern färre medelstora och stora företag. Sverige tycks ha en något mindre andel medelstora och stora företag än genomsnittet. Uppgifterna om Sveriges tillverkningsindustri överensstämmer ganska väl med de uppgifter som presenterades i kapitel 2 och som baserades på nationell statistik.

Tabell 23. Sysselsättningsstruktur inom tillverkningsindustrin i olika länder, 2002.

<i>Land</i>	< 10 %	10–49 %	50–249 %	250– %
Österrike	10,5	19,0	27,0	44,0
Belgien	11,5	19,0	24,0	46,0
Tjeckien	14,0	15,5	25,5	45,0
Danmark	7,5	19,0	26,5	47,5
Finland	9,0	15,0	22,5	53,5
Frankrike	12,0	19,0	22,5	46,5
Tyskland	6,5	14,5	23,5	55,0
Ungern	16,0	16,5	23,0	44,0
Irland	4,5	19,0	32,5	44,0
Italien	25,5	31,0	21,0	23,0
Nederländerna	10,0	23,5	31,0	36,0
Nya Zeeland	19,0	24,0	21,5	35,5
Norge	8,5	23,0	28,5	40,0
Portugal	19,0	28,0	29,5	23,5
Slovakien	3,5	10,0	26,5	60,0
Spanien	19,0	32,0	22,5	26,0
Storbritannien	10,0	19,0	26,0	45,5
Genomsnitt (ovägt)	12,0	20,0	25,0	42,5
Genomsnitt EU+ (ovägt)	12,0	21,0	25,5	41,5
<i>Sverige</i>	<i>11,0</i>	<i>15,0</i>	<i>21,0</i>	<i>53,0</i>

Anm.: Se tabell 22.

Källa: OECD (2005).

Sysselsättningsfördelningen inom tillverkningsindustrin uppvisar också stora variationer. När det gäller sysselsättningsandelen bland småföretag ligger Sverige på den nedre halvan av länder med en andel något under det ovägda genomsnittet för de 17 länderna. Beträffande de medelstora företagen (10–249) så har Sverige faktiskt lägst sysselsättningsandel jämte Finland, Tyskland, Ungern och Slovakien. Bland de riktigt stora företagen hamnar Sverige däremot på den övre halvan, återigen tillsammans med Tyskland, Finland och Slovakien. Övriga intressanta länder som kan nämnas är Irland och Slovakien med extremt få och Italien med många små företag. Medelhavsländerna tycks generellt ha relativt många små- och medelstora företag och få stora företag. Jämfört med de nationella uppgifterna för Sverige som presenterades i kapitel 2 är sysselsättningsandelen inom tillverkningsindustrin något högre för småföretag (< 10). Det kan återigen vara värt att notera att de uppgifter som presenteras inte är koncernkorrigerade och att en koncernkorrigerad bild hade gett en annan bild.

Sverige tycks alltså ha förhållandevis fler små företag inom tillverkningsindustrin än övriga länder. Samtidigt är förhållandet precis det motsatta för sysselsättningen i småföretagen: Sverige har förhållandevis många sysselsatta inom storföretagen och något lägre andel sysselsatta inom de små och medelstora företagen. Sverige framstår här tydligt som ett storföretagsdominerat land med över 10 procentenheter fler sysselsatta inom storföretagen än genomsnittet. Bland västländerna har endast Finland och Tyskland lika stor storföretagsandel. De många småföretagen inom svensk tillverkningsindustri sysselsätter relativt sett få. Istället är det de stora företagen som sysselsätter relativt sett fler inom svensk tillverkningsindustri. Samma mönster framträder för tillverkningsindustrin i Belgien, Nederländerna och Frankrike – relativt många små företag men relativt få sysselsatta i de små företagen. Detta skulle kunna tyda på att det finns många små företag i uppstartningsfasen i dessa länder eller att de små företagen inte har växtkraft och förblir små med få anställda. Uppgifterna om små företag är, som påpekats flera gånger tidigare, osäker och den slutsats man kan dra är framförallt att de stora företagen tycks sysselsätta många fler i Sverige inom tillverkningsindustrin än i de flesta andra västeuropeiska länder.

### 3.3. Sammanfattning

Enligt tillgänglig internationell statistik skiljer sig inte företags- och sysselsättningsfördelningen i Sverige från övriga EU när det gäller hela näringslivet, även om skillnader givetvis finns i förhållande till ett enskilt land. Inom tillverkningsindustrin framträder dock en tydlig dominans av de stora företagen när man tittar på sysselsättningsandelen i Sverige. Tittar man på andelen företag har emellertid Sverige förhållandevis många små företag inom tillverkningsindustrin. En viss osäkerhet råder emellertid om tillförlitligheten i den internationella statistiken, även om statistiken blivit bättre med åren. Osäkerhet gäller framförallt uppgifter om de små företagen.

#### 4. Andelen ny- och egenföretagare

Hittills har vi presenterat statistik över företags- och sysselsättningsstrukturen i Sverige och andra jämförbara länder. För att komplettera denna bild kommer vi i detta kapitel presentera uppgifter om ny- och egenföretagande i Sverige och tillgängliga jämförbara uppgifter från andra länder.

I diskussionen poängteras att entreprenörskap inte är synonymt med ny- och egenföretagande. Ett sådant likställande görs vanligen i den allmänna debatten, men vi menar att det är ett för snävt synsätt. Ny- och egenföretagande är inte detsamma som entreprenörskap, men är likafullt en av de viktigaste kanalerna för enskilda individer att förverkliga sina entreprenöriella ambitioner.

##### 4.1. Mätproblem

När det gäller det svenska nyföretagandet så har ansträngningar gjorts för att höja kvaliteten på statistiken. Sedan 2001 är ITPS (tidigare NUTEK) ansvarigt för nyföretagarstatistiken i Sverige. Det är emellertid inte alldeles lätt att mäta nyföretagandet. Man måste skilja på nyregistrerade företag och genuint nya företag. Antalet nyregistrerade företag är lätt att få uppgifter om genom att undersöka antal nyaktiverade företag i SCB:s företagsdatabas, FDB. Problemet är att många av dessa företag kan vara nyregistrerade p.g.a. ändrad verksamhetsform, t.ex. avknoppning, uppsplittring och sammanslagning, eller helt enkelt för att man ändrat företagsform men inte verksamheten i sig. Endast en del av de nyregistrerade företagen är alltså genuint nya företag.

SCB/ITPS definierar genuint nya företag som företag vars *verksamhet* är helt nystartad eller där verksamheten har återupptagits efter att ha varit vilande i minst två år. Företaget definieras även som nystartat när någon startar eget företag med en verksamhet denne tidigare utfört som anställd. Nyregistreringar inom jordbruk, skogsbruk, jakt, fiske och nyregistreringar som inte är nya verksamheter ingår inte i statistiken. För att få reda på hur stor andel av de nyregistrerade företagen som är nystartade använder sig SCB/ITPS av en enkätundersökning. De uppgifter över andelen nya företag som finns tillgängliga är alltså en uppskattning baserad på en



urvalsundersökning. Detta förfaringssätt började användas 1987 avseende 1985 och 1986 års nyföretagande.

Parallellt med dessa data publicerar också organisationen Jobs & Society en nyföretagarbarometer med uppgifter om antal nyregistrerade företag tagna från PRV:s/Bolagsverkets företagsregister (Jobs & Society 2006). Detta får anses vara en mer osäker källa och någon distinktion mellan nyregistrerade och genuint nya företag görs heller inte.<sup>26</sup> Detta mått liknar m.a.o. antalet nyaktiverade företag i FDB och uppgifterna är relativt lika. Försök har också gjorts att uppskatta nyföretagandet baserat på arbetskraftsflöden.<sup>27</sup>

Vad avser internationella studier som möjliggör jämförelser mellan länder så startades 1997 Global Entrepreneurship Monitor (GEM) som ett samarbete mellan Babson College i USA och London Business School i Storbritannien. Inom GEM har man försökt få fram jämförbara mått på nyföretagande och entreprenörskap. Man har bl.a. tagit fram ett index som kallas TEA (*total entrepreneurial activity*). TEA beräknas som andelen av den yrkesverksamma befolkningen (mellan 18 och 64 år) som under de senaste 3,5 åren har startat eller förbereder att starta ett företag. I den allra senaste rapporten från 2006 har TEA bytt namn till *Early State Entrepreneurial Activity, ESEA*. Notera emellertid att resultaten för detta mått baseras på en urvalsundersökning. Man bör vara försiktig vid tolkning av data, framförallt för länder utanför västvärlden. Ursprungligen deltog 10 länder och den första rapporten utkom 1999. År 2005, då den sjunde rapporten utgavs, hade antalet deltagande länder ökat till 35 och antalet förväntas fortsätta växa.

Utöver det mått som GEM publicerar och OECD:s statistik på området så har EIM Business & Policy Research i Nederländerna tagit fram en speciell databas, *Compendia (COMParative ENTrepreneurship Data for International Analysis)*, med data över antalet egenföretagare.

Även här finns en mängd fallgropar och mätproblem. Dels måste en miniminivå fastslås för hur aktiv en egenföretagare måste vara för att räknas som egenföretagare,

---

<sup>26</sup> För vidare diskussion om nyföretagande, se t.ex. ITPS (2005).

<sup>27</sup> För en presentation av denna analys, se Ullström (2002).

vilket skapar gränsdragningsproblem. Normalt krävs att arbetet som egenföretagare ska vara den huvudsakliga sysselsättningen, och inte endast en bisyssla. Ett annat problem har att göra med om s.k. OMIBs (*owner/managers of incorporated businesses*; aktiva ägare till aktiebolag) ska räknas som egenföretagare eller inte. Här skiljer sig statistiken mellan olika länder. Obetalda medhjälpare (oftast inom familjen) är en annan kategori som i vissa länder kan räknas in i definitionen av egenföretagare. Därutöver förekommer trendbrott i antalet egenföretagare och den totala arbetskraften i ekonomin p.g.a. ändrade mätmetoder.

De OECD-data som publiceras och som framförallt bygger på de uppgifter som de nationella myndigheterna rapporterar tar inte alltid hänsyn till ovanstående problem. Compendia har emellertid försökt justera OECD-statistiken och har tagit fram ett mått på egenföretagare som ska vara jämförbart både över tid och mellan länder för åren 1972 till 2002. Compendia inkluderar egenföretagare, inklusive OMIBs, som har det egna företaget som en huvudsysselsättning. Compendia exkluderar också obetalda medarbetare och egenföretagare inom jordbruk, jakt, skogsbruk och fiske. Även om Compendia gjort stora ansträngningar för att presentera jämförbara data är alla problem långtifrån lösta och det är svårt för en användare att avgöra hur stora brister i jämförbarhet som alltjämt kvarstår.

Sverige tar också fram egen statistik över egenföretagare baserat på urvalsundersökningar genom SCB:s månatliga arbetskraftsundersökning, AKU. Motsvarande undersökningar, *Labour Force Surveys*, tas fram på EU-nivå. Perfekt jämförbarhet är näst intill omöjligt att få mellan olika länder, men LFS ska vara den bästa statistiken som tas fram inom EU över arbetsmarknaden. Notera också att även dessa uppgifter bygger på urvalsundersökningar och alltså är förknippade med viss osäkerhet. Fr.o.m. maj 2005 ger SCB ut en EU-harmoniserad AKU, vilket framdeles kommer att öka jämförbarheten med andra EU-länder.

#### 4.2. Resultat.

Figur 7 visar antalet genuint nystartade företag mellan 1985 och 2004.<sup>28</sup> År 1994 skedde en markant ökning av andelen nyföretagare. En anledning till detta var en ökad användning av starta-eget-bidrag som en arbetsmarknadspolitisk åtgärd (NUTEK 2004, s. 20). Den stora uppgången kan också till stor del ha berott på förändringar i SCB:s definitioner.<sup>29</sup> Efter 1994 har antalet nystartade företag legat ganska stabilt kring 35–40 000 genuint nya företag om året. År 2004 översteg antalet nya företag för första gången 40 000, vilket fick stort utrymme i massmedia under hösten 2005.

Av de nystartade företagen utgjordes ca åtta av tio av tjänsteföretag. Störst inom denna grupp var finansiell verksamhet och andra företagstjänster (ITPS 2005, Företagarna 2005a, 2005b). Denna bransch består till stor del av konsultverksamhet och rådgivning riktad till företag (NUTEK 2005c). Enligt NUTEK kan ungefär 42 procent av alla företag klassificeras som kunskapsintensiva år 2002. Det är en ökning från 23 procent år 1990. En något större andel kunskapsintensiva företag återfinns inom storföretagen, men skillnaden mellan stora och små företag har kraftigt minskat under senare år (NUTEK 2004, s. 19).<sup>30</sup>

Antalet nystartade företag är egentligen ett dåligt mått på entreprenörskap och ett allt för snävt mått på näringslivets dynamik. Till att börja med så kan nyföretagandet stiga om många företagare går i konkurs och startar om med en ny verksamhet. Ett ökat nyföretagande behöver inte betyda att företagsstocken har stigit. Bakom de aggregerade uppgifter som presenteras om företagande, nyföretagande och tillväxt döljer sig en mycket mer komplicerad process av företag som startar, växer, lämnar och krymper sin verksamhet. En konstant företagsstock förutsätter ett ständigt tillskott av nya företag.

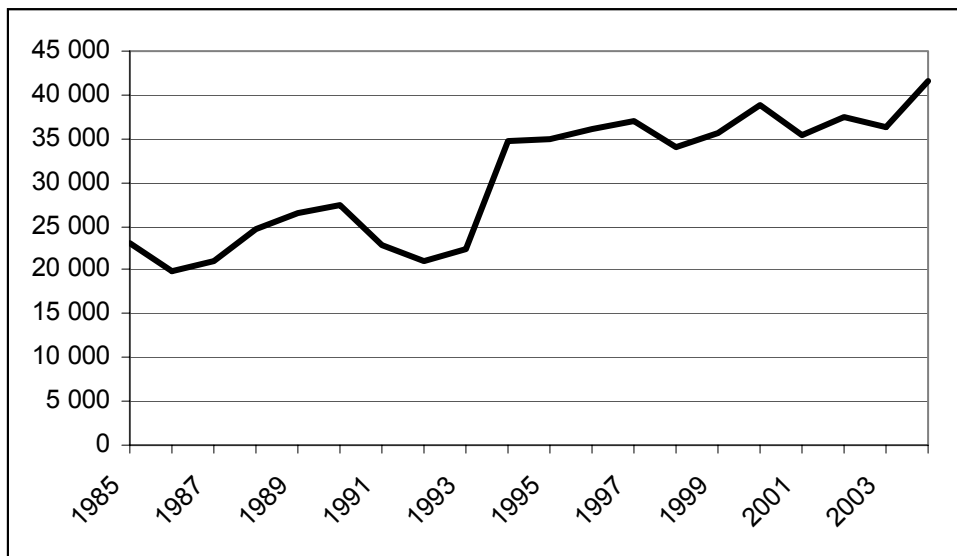
---

<sup>28</sup> Uppgifter för år 2005 blir tillgängliga först under andra halvan av 2006. Vad gäller antal nyregistrerade företag 2005 så har ökningen som registrerades under 2004 avstannat (Jobs & Society 2006).

<sup>29</sup> Se t.ex. Fölster (2000, s. 40–41).

<sup>30</sup> I NUTEK:s årsbok från 2005 dras emellertid slutsatsen att Sverige inte har genomgått någon tydlig förskjutning mot en mer kunskapsintensiv produktion inom industrin mellan 1996 och 2002 (NUTEK 2005c, s. 15).

Figur 7. Antalet genuint nystartade företag i Sverige, 1985–2004.



Anm.: Uppgifterna mellan 1985 och 1992 är baserade på en uppskattning från ett diagram från SCB.

Källa: SCB/ITPS.

Att företagandet har ökat behöver heller inte tyda på att antalet *företagare* har blivit större. Det skulle också kunna vara så att antalet företag per företagare har stigit. Vissa företagare kan starta nya företag vid sidan av sin ordinarie verksamhet. Många av de nya företagen som startas har, även efter ett antal år i branschen, en låg omsättning vilket tyder på att många startar företag som en bisyssla. NUTEK (2005c, s. 33) gör uppskattningen att närmare hälften av alla nya företag startas som en bisyssla. Företag kan också startas av skäl som inte är kopplade till produktivt entreprenörskap. I Sverige är det t.ex. ovanligt enkelt och ofta förekommande att starta bolag av skatteskal. NUTEK (2005a) menar i en undersökning av medelstora företag att drivkrafterna bakom bolagisering i stor utsträckning ligger i att det ger redovisningstekniska fördelar. Företagarna (2006) pekar på uppgifter som tyder på att ett stort antal företag startades under slutet av 2005 till följd av ändrade 3:12-regler.<sup>31</sup>

Nyföretagarstatistiken lider således av både metodologiska och principiella problem samtidigt som det är svårt att hitta relevant statistik för jämförbara länder eftersom det

<sup>31</sup> Se t.ex. Företagarna (2006) för en ytterligare diskussion om detta.

finns stora olikheter i företagsdefinitioner och beräkningsmetoder (NUTEK 2006).<sup>32</sup> Andelen företagare räknat som andel av arbetskraften eller antal sysselsatta är egentligen ett bättre mått att använda. Enligt SCB:s Arbetskraftsundersökning (AKU) har *antalet* företagare inklusive medhjälpare varit så gott som oförändrat sedan slutet av 1990-talet och uppgått till drygt 400 000.

Tabell 24 visar andelen egenföretagare av samtliga sysselsatta i ett antal europeiska länder baserad på EU:s *Labour Force Survey*, LFS, år 1995 och 2004. Som tabellen utvisar har *andelen* egenföretagare, enligt detta mått, sjunkit i EU i genomsnitt. I Sverige har andelen sjunkit betydligt mer (–13,6 i förhållande till –2,4 procent) och Sveriges andel är nästan en tredjedel lägre än EU:s genomsnitt. Sverige har däremot en större andel egenföretagare än både Norge och Danmark, men inte större än Finland. Länder som går emot strömmen med en ökande andel egenföretagare är framförallt Italien och Österrike.

*Tabell 24. Andel egenföretagare i förhållande till samtliga sysselsatta i EU-länderna, 1995 och 2004.*

<i>Land</i>	1995	2004	Förändring (%)
Grekland	32,5	29,5	–9,1
Italien	24,0	24,6	2,7
Portugal	23,1	20,5	–11,2
Spanien	21,0	16,5	–21,6
Irland	19,2	16,3	–15,3
Belgien	15,1	12,7	–15,8
Finland	13,8	11,7	–15,8
Storbritannien	12,5	12,3	–1,8
Österrike	10,5	11,3	7,7
Nederländerna	11,0	11,0	0,2
Frankrike	11,4	9,4	–17,5
Tyskland	9,0	10,5	16,9
Danmark	8,1	7,6	–6,0
Luxemburg	9,9	7,5	–24,3
Norge	8,2	6,9	–15,1
<i>Sverige</i>	<i>11,0</i>	<i>9,5</i>	<i>–13,6</i>
<i>EU-15 genomsnitt</i>	<i>14,5</i>	<i>14,1</i>	<i>–2,4</i>

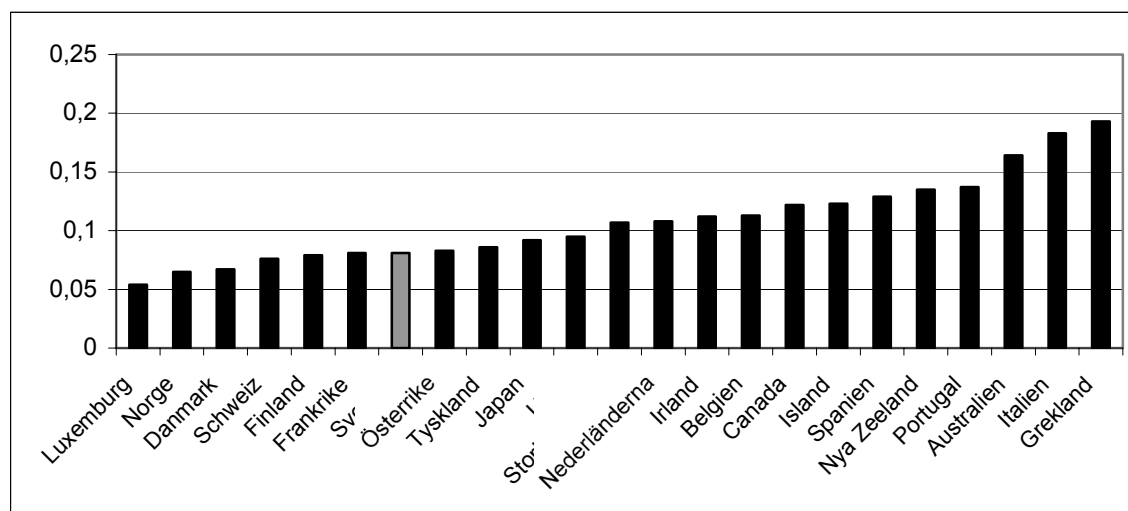
*Källa:* NUTEK (2006) och Eurostats LFS.

<sup>32</sup> Enligt den begränsade statistik som finns att tillgå, exempelvis Europeiska kommissionen (2002b, 2004), framgår också att Sverige har haft en relativt låg andel företagsetableringar i slutet av 1990-talet och början av 2000-talet jämfört med andra västeuropeiska länder.

Dessa uppgifter kan jämföras med två andra mått, dels Compendias harmoniserade egenföretagarstatistik, dels GEMs index över entreprenörskap. Framträder samma mönster i denna statistik?

Figur 8, presenterar den justerade andelen egenföretagare som andel av den totala arbetskraften år 2002 enligt Compendias datamaterial. Som framgår av figuren har Medelhavsländerna tillsammans med Australien och Nya Zeeland höga siffror medan de skandinaviska länderna och Luxemburg har låga siffror. Detta resultat överensstämmer i stort med Eurostats uppgifter, även om nivån på andelen egenföretagare generellt sett är lägre i Compendia.<sup>33</sup> Sverige tycks, enligt dessa siffror, ha *något* lägre andel än många rika länder, t.ex. USA och Japan samtidigt som andra rika länder, såsom Luxemburg och Schweiz, har lägre andel än Sverige. Sverige har därutöver högst andel egenföretagare av de nordiska länderna, med undantag av Island. Trots detta ligger Sverige under genomsnittet totalt och Sverige tillhör de länder som har en relativt låg andel egenföretagare.

Figur 8. Andelen egenföretagare i förhållande till den totala arbetskraften i olika länder, 2002.



Källa: Compendia.

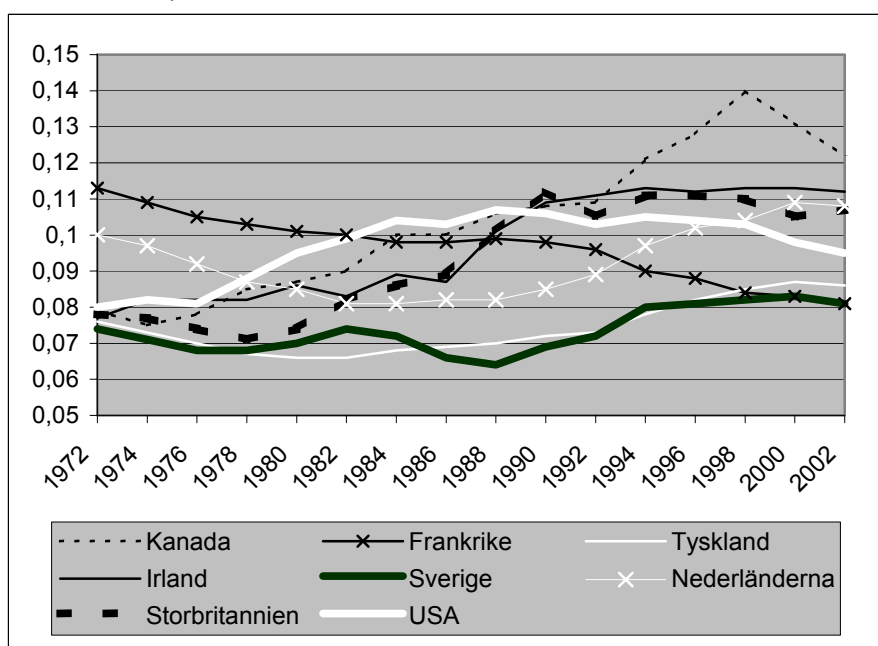
Figur 9 visar utvecklingen av antalet egenföretagare från 1972 för ett urval av länder.<sup>34</sup> Andelen egenföretagare tycks ha stigit för många länder sedan undersökningsperiodens start 1972. Om man hade följt länder ännu längre tillbaka

<sup>33</sup> Notera att Compendias uppgifter t.ex. bygger på andelen av den totala arbetskraften medan Eurostats uppgifter bygger på andelen av totalt sysselsatta.

<sup>34</sup> Övriga länders utveckling visas i appendix.

hade andelen egenföretagare, enligt van Stel (2005), följt ett U-format mönster. Andelen egenföretagare minskade under industrialiseringen och övergången från jordbrukssamhället men har nu börjat stiga igen för många ekonomier när de börjar övergå till ett tjänstesamhälle. USA var annars det land där andelen egenföretagare kraftigt kom att stiga på 1970-talet; USA hade den största ökningen i andelen egenföretagare mellan 1972 och 1980, tidigare än alla andra. Storbritannien, Irland och Kanada följde sedan efter med en ökning av andelen egenföretagare under 1980-talet. Ökningen avstannade under 1990-talet i USA, Storbritannien och Irland men fortsatte några år till i Kanada innan andelen egenföretagare började sjunka även där. Frankrike är ett land som går helt emot övriga länder med en sjunkande andel egenföretagare. Även i Sverige tycks andelen egenföretagare ha stigit något mellan 1988 och 1994, även om någon dramatisk ökning inte kan påvisas. Därefter har andelen egenföretagare legat relativt stilla kring 8 procent.<sup>35</sup> Den negativa trend efter 1995 som kunde utläsas ur Eurostats uppgifter är inte lika påtaglig i detta material.<sup>36</sup>

Figur 9. Andelen egenföretagare i förhållande till den totala arbetskraften i olika länder, 1972–2002.



Källa: Compendia.

<sup>35</sup> För en vidare diskussion och kommentar om Compendia, se van Stel (2005). I en OECD-studie från 1992 konstaterades att Sverige var det land med lägst andel egenföretagare utanför jordbrukssektorn sedan 1970-talets början och under hela 1980-talet (OECD 1992). *The European Observatory for SMEs* kom fram till att Sverige 1992 hade lägre andel egenföretagare än alla dåvarande 12 EG länder (Europeiska kommissionen 1995, s. 88).

<sup>36</sup> Notera dock att Compendias material endast sträcker sig till år 2002 och Eurostats till år 2004.

Ett annat material som kan vara värt att nämna presenteras i tabell 25 och visar den senaste undersökningen av GEM över det som kallas *Early State Entrepreneurial Activity* (tidigare TEA, *Total Entrepreneurial Activity*)) index och som speglar aktiviteten av nyföretagande hos populationen i ett land.

Ur tabellen framgår att Ungern och Japan har ett extremt lågt nyföretagande medan Venezuela, Thailand, Kina och några andra Latinamerika länder ligger mycket högt. Sverige ligger förhållandevis lågt med en *ESEA* på fyra procent, vilket är knappt hälften av genomsnittet och 2/3 av medianen.<sup>37</sup>

Tabell 25. *Early State Entrepreneurial Activity* för olika länder, 2005.

<i>Land</i>			
Ungern	1,9	Grekland	6,5
Japan	2,2	Lettland	6,6
Belgien	3,9	Singapore	7,2
Portugal	4,0	Norge	9,2
Nederländerna	4,4	Kanada	9,3
Slovenien	4,4	Argentina	9,5
Danmark	4,8	Irland	9,8
Italien	4,9	Island	10,7
Finland	5,0	Australien	10,9
Sydafrika	5,1	Chile	11,1
Österrike	5,3	Brasilien	11,3
Frankrike	5,4	USA	12,4
Tyskland	5,4	Kina	13,7
Spanien	5,7	Jamaica	17,0
Mexico	5,9	Nya Zeeland	17,6
Kroatien	6,1	Thailand	20,7
Schweiz	6,1	Venezuela	25,0
Storbritannien	6,2		
<i>Sverige</i>	<i>4,0</i>	<i>Genomsnitt</i>	<i>8,3</i>
<i>EU-14 genomsnitt</i>	<i>5,5</i>	<i>Median</i>	<i>6,2</i>

*Anm.:* Early State Entrepreneurial Activity definieras som andelen av den yrkesverksamma befolkningen (mellan 18 och 64 år) som under de senaste 3,5 åren har startat upp eller förbereder att starta upp ett företag. Portugals siffra avser år 2004. EU-14 syftar på EU-15 exkl. Luxemburg.

*Källa:* Minniti m.fl. (2006) och Acs m.fl. (2005).

<sup>37</sup> Eftersom vissa relativt fattiga länder har mycket höga tal, vilket starkt påverkar medelvärdet, anges även medianvärdet. Detta ger en mer representativ bild av materialet.



Det bör kanske tilläggas att man inte heller med detta mått kan säga att ett högt värde nödvändigtvis är bra. Många av länderna med mycket hög entreprenöriell aktivitet ligger i Latinamerika och är relativt fattiga. De institutionella betingelserna i dessa länder är helt annorlunda jämfört med de rika OECD-länderna. I fattigare länder tvingas många starta nya företag, eftersom andra alternativ saknas eller är sämre, s.k. nödvändighetsentreprenörskap. Den höga nivån är därför inte en indikator på hög entreprenörskapsaktivitet i övrigt. En anledning till att entreprenörskapsaktiviteten är så låg i Japan skulle kunna vara att möjligheterna till intraprenörskap är goda och att behovet av att starta nya företag därför är mindre.

De latinamerikanska länderna tillsammans med Kina och Thailand drar således upp genomsnittet. Men även vid en jämförelse med EU-14 (EU-15 exklusive Luxemburg) har Sverige en något lägre andel nyföretagaraktivitet. Vid en jämförelse med USA framstår Sverige som än sämre: USA har nästan tre gånger så hög nyföretagaraktivitet som Sverige.<sup>38</sup> Även Nya Zeeland och Australien har höga värden. Sverige har faktiskt den fjärde lägsta nyföretagaraktiviteten av de 35 länder som deltog i GEM 2005. Även andra rika länder såsom Japan har emellertid låga värden, som konstaterats tidigare.

Tittar man över tiden så kan man konstatera att entreprenörskapsaktiviteten kontinuerligt har sjunkit i Sverige sedan 2000 (då den låg på 6,7 procent) fram till 2004 (3,7 procent). Endast under det senaste året har trenden vänt och en viss ökning kan noteras (upp till 4,0 procent, se tabell 25).

Sammantaget visar den internationella statistiken att Sverige tillhör de länder som har en låg andel egenföretagare och nyföretagare, oavsett vilken källa man utgår från. Även om antalet nya företag har ökat något så ligger Sverige alltså inte särskilt högt vid en internationell jämförelse av företagare. Det finns emellertid andra rika länder, i synnerhet inom Norden, som har ungefär lika låga siffror eller endast ligger något högre än Sverige i detta hänseende.

---

<sup>38</sup> Det kan vara värt att notera att trots att USA har så pass höga värden i denna undersökning är andelen egenföretagare inte exceptionellt hög i USA, vilket kan tyckas anmärkningsvärt.

Ett sätt att ytterligare belysa graden av entreprenörsaktivitet är att studera de nya företagens tillväxtutveckling i Sverige och jämföra med andra länder. För att kunna göra dylika analyser krävs omfattande bearbetning av uppgifter för de enskilda företag som startats under ett år. Den aggregerade statistik som tagits fram för denna rapport kan inte användas för detta ändamål.<sup>39</sup> Resultat från några andra undersökningar ska emellertid lyftas fram.

I tabell 26 presenteras resultatet från en svensk undersökning som visar storleksfördelningen år 1997 för alla företag som startats i Sverige mellan 1986 och 1996 (och som inte blivit uppköpta, splittrats upp etc.). Som tabellen visar är det få företag som når storleksklassen 50–99 och extremt få som har 100 anställda eller fler. Ungefär 90 procent av alla överlevande företag har mindre än 10 anställda. Av de över 180 000 företag som ingår i undersökningen är det mindre än 40 som har fler än 100 anställda. Av dessa återfinns nästan 40 procent (15 företag) inom kategorin professionella tjänster (teknikföretag, övriga kunskapsföretag, finansföretag och utbildning, vård m.m.).

Tabell 26. Överlevande nya företag fördelade med avseende på storleksklass, 1997, 1986–1996 års kohorter.

Antal anställda 1997	Antal företag med startår										
	1986	1987	1988	1989	1990	1991	1992	1993	1994	1995	1996
1–4	8 203	5 051	7 084	8 125	10 841	12 554	11 064	20 334	21 747	26 219	34 728
5–9	944	797	1 017	1 238	1 366	1 067	1 141	1 534	1 619	1 462	1 286
10–19	265	269	254	314	382	282	304	427	418	347	275
20–49	74	54	84	81	75	62	84	121	107	76	51
50–99	10	8	11	9	10	6	7	16	9	12	9
100–199	1	4	4	3	4	3	5	2	3	1	1
200–499	1	0	0	0	0	1	1	0	1	0	0
>500	0	0	0	0	0	0	1	0	0	3	0
	9 498	6 183	8 454	9 770	12 678	13 975	12 607	22 434	23 904	28 120	36 350

Källa: Ullström (2002).

<sup>39</sup> En fullständig analys av näringslivets dynamik skulle kräva en analys av både nystartade företag och företagstillväxt samt nedlagda företag och företagsneddragningar baserat på enskilda företags utveckling över tiden (jmf Davidsson m.fl. 1994, 1996). Detta kräver ett utomordentligt omfattande arbete som vida överstiger vad som är möjligt att genomföra inom ramen för denna rapport.

Det finns också flera studier som visar på en låg tillväxttakt bland nya teknikbaserade företag. Utterback och Reitberger (1982) gjorde en omfattande intervjustudie med 60 företag baserade på ny teknik som grundades mellan 1965 och 1974. Dessa 60 företag utgjorde ungefär hälften av det totala antalet sådana företag som grundades under den perioden. 1980 var den totala sysselsättningen i de 60 företagen 4 640 i Sverige och 970 utomlands. Detta skall jämföras med den totala sysselsättningen på tillverkningsområdet vid den tidpunkten: nästan 900 000. De studerade företagen bidrog således med ca 0,5 procent till den totala sysselsättningen i tillverkningsindustrin. Rickne och Jacobsson (1996) har uppdaterat Utterbacks och Reitbergers studie genom att följa de 53 företag som 1992 fortfarande uppfyllde de ursprungliga urvalskriterierna. Av de 53 företagen hade endast nio vuxit till mer än 200 anställda år 1992. Sammantaget sysselsatte de 53 företagen inte fler än 3 400 personer i Sverige 1992.<sup>40</sup>

Rickne och Jacobsson (1999) har studerat alla nya teknikbaserade företag grundade mellan 1975 och 1993 (och som fortfarande är verksamma 1993) i Sverige. De viktigaste resultaten från deras studie sammanfattas i tabell 27. 1993 svarade de anställda i de nya teknikbaserade företagen för 0,9 procent av tillverkningssektorns sysselsättning i de utvalda branscherna och 6,2 procent av sysselsättningen på området för tillverkningsindustrirelaterade tjänster. Totalt sett stod dessa företag för 2,2 procent av sysselsättningen i de båda branscherna. Deras andel av den totala sysselsättningen var således mycket liten, men kanske ännu viktigare är det faktum att inte ett enda av dessa företag hade mer än 500 anställda. I jämförelse med USA kan nämnas att bara Sun Microsystems (grundat 1982) år 1993 hade 25 000 anställda, dvs. fler än det totala antalet anställda år 1993 i alla nya teknikbaserade företag som grundats i Sverige sedan 1975.

---

<sup>40</sup> För en närliggande diskussion om kommersialiseringen av svenska patent, se Svensson (2005, 2006).

Tabell 27. De nya teknologibaserade företagens storleksfördelning, 1993.

Storlek	Antal företag i storleksklassen	Antal anställda i storleksklassen	Andel av totalt antal anställda
3–19	1 022	7 702	39,5
20–49	196	5 886	30,2
50–99	48	3 187	16,4
100–199	15	2 009	10,3
200–499	3	704	3,6
Total	1 284	19 488	100,0

Anm.: Samtliga nya teknologibaserade företag grundade åren 1975–93 ingår i undersökningen.  
Källa: Rickne och Jacobsson (1999).

Det finns också ett par svenska studier som uteslutande fokuserar på teknikbaserade företag grundade av universitetsforskare. Den mest omfattande studien av detta slag är Olofsson och Wahlbins (1993). Denna studie omfattar 569 företag som startades mellan 1974 och 1989. Författarna kommer fram till att ca 60 procent av dessa företag fortfarande var mycket små (total försäljning per år under 2 miljoner kronor) vid undersökningsperiodens slut, och endast ca 30 procent hade en total försäljning som överskred 5 miljoner kronor. Företagens direkta effekter i form av sysselsättning och produktion var små: den totala försäljningen uppgick till ca 3 miljarder kronor och företagen sysselsatte endast 3 500 personer.

Lindholm Dahlstrand (1997a, 1997b) behandlar specifikt frågan om hur nya teknikbaserade företag med ursprung på ett universitet eller en högskola klarar sig i förhållande till företag med annat ursprung. Detta görs genom att identifiera de företag i Utterbacks och Reitbergers (1982) urval som är avknoppade från ett universitet (bland de 60 företagen fanns 30 sådana s.k. spin off-företag) och genom att inkludera de företag som knoppats av från Chalmers tekniska högskola i Göteborg. Slutsatsen är att företag som bildats i universitetsvärlden genomgående växer betydligt långsammare än andra spin off-företag.

De flesta små och nya företag växer m.a.o. inte alls. Tyvärr är det inte så att de företag som ändå växer karaktäriseras av en kraftig tillväxt. I studier från USA och England har man funnit stöd för att ett fåtal snabbväxande företag står för lejonparten av

småföretagens sysselsättningsbidrag.<sup>41</sup> Något sådant stöd går inte att finna i svensk statistik. De små företagens sysselsättningsbidrag består framförallt av att en mindre del av alla nyetablerade företag växer måttligt.<sup>42</sup>

Eurostat har gjort en begränsad undersökning av hur nystartade företags utvecklas inom EU. För ett antal västeuropeiska länder presenteras i tabell 28 det genomsnittliga antalet anställda de tre första åren för alla företag inom näringslivet som startade 1998 och ännu existerar. Resultatet måste tolkas med viss försiktighet eftersom data för småföretag alltid är mindre tillförlitliga än för storföretag och det dessutom finns en del metodologiska problem som försvårar mätningen av tillväxten i nya företag. Det framgår av tabellen att det genomsnittliga antalet anställda stiger i samtliga länder. Utvecklingen går dock olika snabbt. Efter tre år är det genomsnittliga företaget störst i Norge (4,6) och Luxemburg (4,0). Sverige ligger näst sist med ett genomsnittligt antal anställda på 1,8. Endast Finland ligger lägre med en genomsnittlig storlek på 1,2. Redan efter ett år har ett genomsnittligt företag i ett flertal länder fler anställda än ett genomsnittligt företag i Sverige har efter tre år. Å andra sidan är andelen överlevande företag störst i Sverige (Europeiska kommissionen 2004, s. 45f). Men dessa företag tycks, vilket kan utläsas ur tabellen, inte växa lika mycket som motsvarande företag i andra västeuropeiska länder. Anledningen till att överlevnadsgraden i Sverige är så hög skulle bl.a. kunna förklaras just med att många företag startats av andra skäl än för att växa, t.ex. av skattetekniska skäl eller för att undgå besvärande regleringar på arbetsmarknaden.

---

<sup>41</sup> Birch och Medoff (1994) och Storey (1994).

<sup>42</sup> För en vidare diskussion om detta, se Davidsson och Delmar (2000, 2002). Det kan vara värt att notera att konsultbolaget Grant Thornton för tredje året i rad har gjort en urvalsundersökning om företagstillväxt bland 7 000 medelstora företag (definierat som 50–250 anställda) i 30 länder runt om i världen, varav 355 svenska. I sin senaste undersökning från 2006 (Grant Thornton 2006) kommer de fram till att andelen svenska företag som kunde karaktäriseras som snabbväxande (definierat som företag med en ökning av absolut och relativ omsättning och sysselsättning över en viss nivå i förhållande till genomsnittet) var 31 %, vilket ger en fjärde plats bland de undersökta länderna. Detta ger således en betydligt positivare bild av utvecklingen. Undersökningen baseras emellertid enbart på ett litet urval och på medelstora, och inte små eller nystartade, företag. Året innan var andelen för Sverige nere i 13 % enligt samma undersökning, vilket innebar en mittenposition bland de deltagande länderna. I undersökningen görs heller ingen åtskillnad mellan organisk tillväxt och tillväxt som beror på förvärv och fusioner.

Tabell 28. Genomsnittligt antal anställda efter 1–3 år för överlevande företag inom näringslivet som startade år 1998.

Genomsnittligt antal anställda efter...			
	1 år	2 år	3 år
Danmark	1,6	1,8	1,9
Spanien	2,6	3,2	3,4
Italien	1,7	1,9	2,1
Luxemburg	2,6	3,3	4,0
Portugal	2,1	2,6	i.u.
Finland	0,8	1,1	1,2
Storbritannien	2,3	i.u.	i.u.
Norge	2,2	2,3	4,6
Genomsnitt (ovägt)	1,9	2,2	2,7
<i>Sverige</i>	<i>1,4</i>	<i>1,7</i>	<i>1,8</i>

Anm.: i.u. = ingen uppgift.

Källa: Eurostat och Europeiska kommissionen (2004b).

#### 4.3. Sammanfattning.

Nyttillskottet av genuint nya företag steg år 2004 till över 40 000. Denna siffra behöver i sig inte säga så mycket om andelen företagare eller företagstillväxt. En närmare analys av internationell statistik över andelen egenföretagare och nyföretagare ger en mer nyanserad bild. Enligt tillgänglig statistik har andelen egenföretagare legat stilla eller snarare sjunkit på senare år och graden av entreprenöriell aktivitet (enligt GEM) är låg i ett internationellt perspektiv. Sverige framstår således fortfarande som ett land med relativt få egenföretagare, även om antalet (nya) företag har ökat. Det bör tilläggas att många andra länder, från t.ex. Norden, också uppvisar svaga siffror i detta hänseende. Sverige ligger också i bottenkiktet vad gäller tillväxten i de nya företagen.

## 5. Slutsatser och diskussion

I detta kapitel analyseras och diskuteras de resultat som presenterades i kapitel 2–4. Kapitlet består dels av en allmän analys (avsnitt 5.1), dels av ett avsnitt där vi speciellt diskuterar de medelstora företagen i Sverige (avsnitt 5.2).

### 5.1. Allmän analys

De små- och medelstora företagens betydelse för näringslivets förnyelse och tillväxt har ökat det senaste kvartsseklet. Det finns få tecken som tyder på att denna trend är på väg att brytas. En viktig anledning till detta är tjänstesektorns ökande betydelse. Åtta av tio nya företag startas också inom tjänstesektorn.

Men, detta är knappast hela förklaringen. Även inom tillverkningsindustrin har det skett en förskjutning mot mindre enheter. En av anledningarna till att sysselsättningen i de små- och medelstora företagen blivit större i förhållande till storföretagen i västvärlden under de senaste två decennierna är sannolikt en ökad tendens till *outsourcing* bland de stora företagen. Storföretagen fokuserar på sin kärnverksamhet och knoppar av vissa affärsdelar eller lägger ut vissa tjänster på entreprenad, vilket ger utrymme för andra företag att ta över viss verksamhet och att expandera.

En annan orsak till de mindre företagens ökade betydelse kan vara att de på många marknader kan vara långt effektivare än de stora företagen, trots att de inte kan dra nytta av stordriftsfördelar. De mindre företagen kan kompensera för bristen på stordriftsfördelar genom komparativa fördelar i innovation och anpassning.<sup>43</sup> Inom den tillväxtdrivande forsknings- och utvecklingsverksamheten tycks det ha skapats en form av arbetsdelning mellan stora och små företag: de stora företagen är relativt sett bättre på forskning och utveckling som syftar till att förbättra redan existerande produkter, medan de nydanande innovationerna ofta görs av små företag. Många affärsidéer utvecklas bäst i små företag. Genuint nya produkter och produktionsmetoder kan i många fall inte introduceras i stora, mogna företag utan produceras ofta bäst i nya företag, som etablerats just för denna verksamhet (Baldwin och Johnson, 1999; Audretsch, 1995). Baumol (2004) har också visat på de små

---

<sup>43</sup> Acs och Audretsch (1987, 1988) fann t.ex. att de mindre bolagen var ca 60 procent mer effektiva i kunskapsproduktion jämfört med de större bolagen, mätt i antal nya patent per anställd.

företagens betydelse för uppkomsten av många revolutionerande amerikanska innovationer, vilka sedan i många fall vidareutvecklats och nått sin fulla potential i stora företag; Baumol talar om en ”symbios mellan David och Goliath”.

Davidsson m.fl. (1994, 1996) har visat att de små- och medelstora företagen var överrepresenterade i Sverige vad avser jobbskapande, både brutto och netto under slutet av 1980-talet och i början av 1990-talet.<sup>44</sup> Det går inte att använda beståndsdata för att få en väl underbyggd bild av var arbetstillfällen ursprungligen skapas eller förloras. Den statistik vi presenterat är dock förenlig med de slutsatser som Davidsson m.fl. har dragit för 1990-talet, och nyare statistik motsäger inte att de fortsatt att gälla in på 2000-talet.

Sverige är dock fortfarande ett land präglad av (gamla) storföretag. Detta syns i synnerhet om man koncernkorrigerar materialet eller tittar på tillverkningsindustrin. Av Sveriges 100 största företag (baserat på sysselsättning) kan 34 sägas vara etableringar som i huvudsak vuxit ur ett privat kärnföretag (genuint entreprenörsdrivna). Av dessa 34 har inga företag etablerats efter 1970 (figur 10). Hänsyn måste emellertid tas till att det troligtvis finns en högre andel äldre storföretag i ett land ju tidigare det har industrialiserats

Även om detta beaktas framstår etableringen av dagens svenska storföretag som anmärkningsvärt tidig. En närmare analys på branschnivå visar också att svenska storföretag framförallt finns inom sekelgamla branscher och att de helt saknas inom nya branscher, såsom dataindustri och distribution av hård- och mjukvara. Det fanns emellertid en grupp lovande företag från 1950-talet till 1980-talets början inom data- och elektronikbranschen i Sverige, såsom Facit och Luxor. De flesta av dessa företag har emellertid försvunnit.<sup>45</sup>

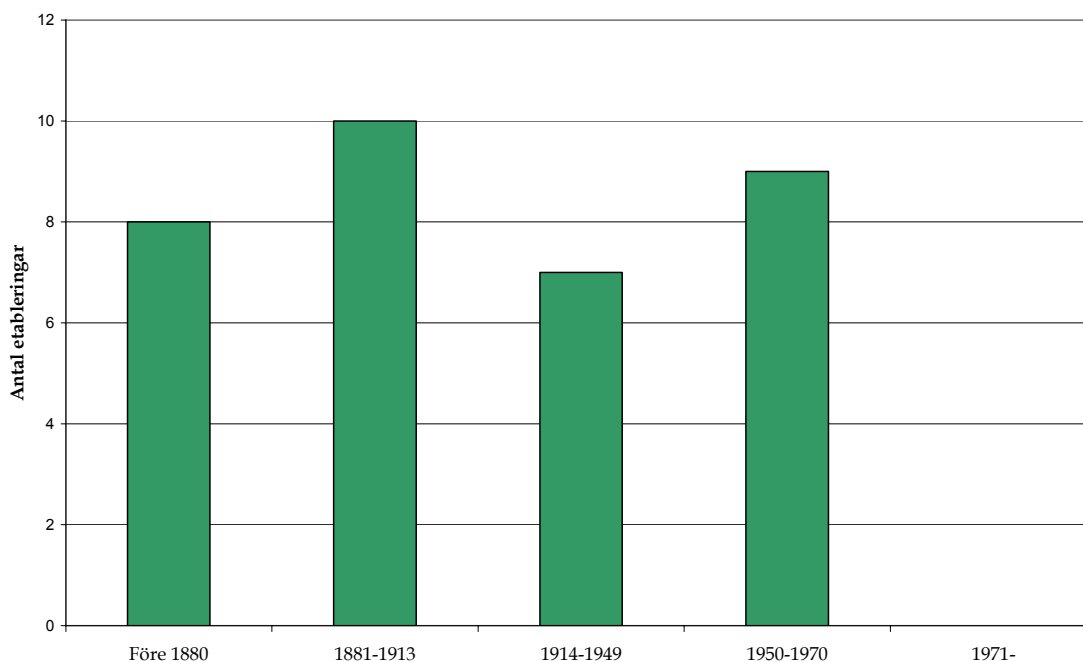
---

<sup>44</sup> Liknande slutsatser har också dragits av NUTEK, se t.ex. NUTEK (1996).

<sup>45</sup> För en nyare studie av storföretagen, se Axelsson (2006).



Figur 10. Genuina entreprenörsdrivna etableringar av blivande storföretag efter etableringsår (sysselsättning 2004).



Anm.: Diagrammet bygger på 34 av de 100 största företagen. Med genuint entreprenörsdrivna etableringar avses etableringar som i huvudsak vuxit fram ur ett privat kärnföretag.

Källa: Axelsson (2006).

Det svenska institutionella ramverket har under i stort sett hela efterkrigstiden kraftigt favoriserat redan etablerade storföretag och missgynnat de små- och medelstora företagen. Särskilt gäller detta skattepolitiken, men även kreditpolitiken, pensionssystemets organisering, arbetsrättslagstiftningen och lönebildningen i kombination med utvecklingen inom den offentliga sektorn har missgynnat de små- och medelstora företagen. Arkitekterna bakom det regelverk som kom att byggas upp i Sverige utgick från de stora företagen och den offentliga sektorn som motorerna i den ekonomiska utvecklingen. Individuella incitament till entreprenörskap och humankapitalinvesteringar tonades ner och med detta följde att de små- och medelstora företagens behov och förutsättningar i hög grad negligerades.<sup>46</sup>

Sammantaget kan det institutionella ramverk som byggts upp göra att företag som egentligen skulle kunna expandera avstår från detta. Att företag inte alltid utnyttjar sin potential har bekräftats av ett antal undersökningar i Sverige. Enligt Företagarnas småföretagarbarometer 1987 ville t.ex. 28 procent av de tillfrågade företagen inte ta vara

<sup>46</sup> För en vidare diskussion om skattesystemet och företagande, se Henrekson och Sanandaji (2004). För en utförligare analys av faktorer som påverkat små- och medelstora företag negativt, se Davis och Henrekson (1997).

på de tillväxtmöjligheter som fanns på den egna marknaden (Företagarna 1987). NUTEK (1996) anger också att det i mitten av 1990-talet fanns bortåt 50 000 företag som kunde men inte ville växa. År 2005 var det fortfarande nästan 20 procent som inte ville växa enligt samma barometer (Företagarna 2005c). En liknande undersökning från SCB och NUTEK från år 2005 fann att 23 procent av de tillfrågade företagen inte ville växa även om de hade möjlighet (NUTEK 2005b). Situationen är alltså ungefär densamma som den var för 20 år sedan.<sup>47</sup>

Det verkar som om de rådande institutionerna gjort relationen mellan risk och avkastning så skev att det framstår som ofördelaktigt för många företag att expandera. Davidsson (1989) konstaterar t.ex. att 40 procent av de småföretag som ingick i hans undersökning uppgivit att de inte skulle tjäna privatekonomiskt på en expansion. Många företagare prioriterar också kontroll framför tillväxt. Davidsson (1989), liksom senare studier av Wiklund m.fl. (2003), Berggren m.fl. (2000) och Cressy och Olofsson (1996), fann att många småföretagare var negativt inställda till tillväxt om den skulle leda till att de förlorade kontroll och inflytande över företaget.

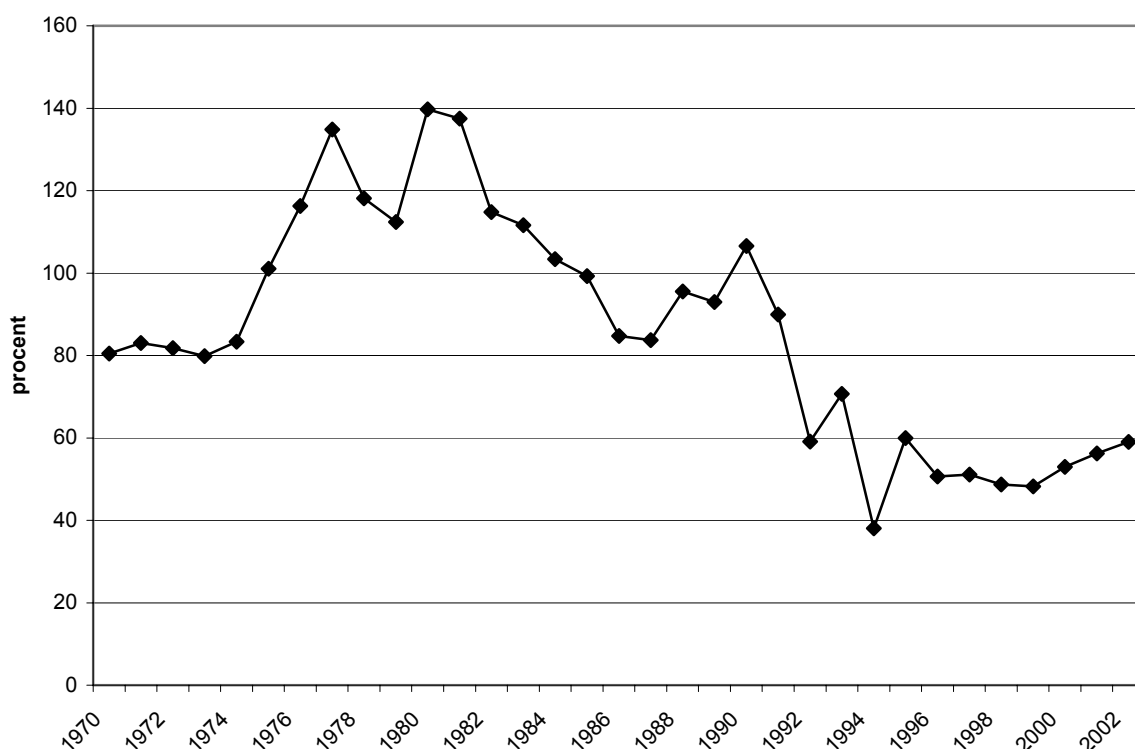
Försök har också gjorts att beräkna skattebelastningen på entreprenörskap (se figur 11). Ur figuren framgår att den beräknade skattesatsen på entreprenörskap år 2002 var ca 60 procent. Detta är visserligen klart lägre än under stora delar av 1970- och 1980-talen då skatten översteg 100 procent, men skatten är fortfarande mycket hög. Den höga beskattningen sänker alternativkostnaden för att *inte* expandera och många företagare väljer därför att inte utnyttja existerande tillväxtmöjligheter.

Sveriges ekonomi lider av stora problem med en betydande del av den arbetsföra befolkningen utanför den reguljära arbetsmarknaden. Denna erfarenhet delar Sverige med många andra västeuropeiska länder. Ett mer dynamiskt företagande tycks vara en förutsättning för att öka den reguljära sysselsättningen.

---

<sup>47</sup> Det är emellertid viktigt att komma ihåg att alla företag kanske inte bör expandera. För en fördjupad diskussion om företagstillväxt och småföretag, se Wiklund m.fl. (2003) och Cressy och Olofsson (1996).

Figur 11. Effektiv skattesats för privat entreprenörskap, 1970 till 2002.



*Anm.:* Den effektiva skattesatsen är beräknad som summan av den effektiva bolagsskatten, utdelningsskatten, reavinstskatten och förmögenhetsskatten (avskaffad 1992). Hänsyn har tagits till inflation. Realavkastningen före skatt har antagits vara 10 procent varje år. Beräkningarna grundar sig på ett typföretag med åtta anställda som värderats till 13 miljoner år 2002.

*Källa:* Du Rietz och Johansson (2003).

En slutsats som ligger nära till hands är att det startas för få företag i Sverige. Men så behöver inte vara fallet. Problemet kan lika gärna vara att det är fel företag som startas eller fel personer som blir företagare. Som vi redan konstaterat har många nystartade företag en låg omsättning även efter flera års verksamhet, dvs. tillväxtbenägenheten är ofta låg. Vilka företag som startas, och varför de startas, är således en minst lika viktig aspekt som antalet nystartade företag i sig. Att försöka maximera antalet nya företag är inte lösningen på Sveriges sysselsättningsproblem, eftersom det inte finns ett visst optimalt antal företag eller en viss optimal företagsstruktur. Att många redan etablerade företag medvetet avstår från expansion även om tillväxtmöjligheter finns kan mycket väl vara ett allvarigare problem än att nyföretagarandelen ligger aningen lågt jämfört med snittet i Västeuropa. En stor del av företagen når därmed inte sin fulla potential.

Men det behöver inte nödvändigtvis finnas ett motsatsförhållande mellan fler företag och växande företag. Måhända kan fler företag leda till fler *växande* företag även om något självklart samband inte behöver finnas. En annan aspekt, relevant utifrån dagens arbetslöshet, är att det är positivt om fler arbetslösa kan skapa sig en egen försörjning som egenföretagare.

Vad Sverige behöver är ett neutralt system som inte systematiskt gynnar företag av viss storlek, organisationsform eller ägarstruktur, samtidigt som näringslivsklimatet är så gynnsamt att de som vill, kan och har goda förutsättningar att starta ny verksamhet eller expandera befintlig verksamhet gör det. Om detta sedan innebär att 25 000 eller 60 000 nya företag etableras årligen eller att exempelvis 21,5 procent av alla företag har mellan tio och 99 anställda är av underordnad betydelse.

Direkta stöd och subventioner bör heller inte användas för att kompensera de svaga drivkrafterna till företagstillväxt. Entreprenöriell talang dras då till mindre produktiva verksamheter och talang och energi förspills på att tillfredsställa de kriterier som leder till att företaget kommer i åtnjutande av subventioner. Företagsstöd ger lätt upphov till privilegiejakt och förmögenhetsomfördelning snarare än skapande av nya värden. Ett klassiskt exempel i Sverige är lokaliseringsstödet till s.k. *call centra* som lokaliseras på mindre orter i inlandet och norra Sverige. Stödet kan ofta vara så omfattande att alla kostnader inklusive lönekostnaden täcks av stödet under flera år. När stödtiden är till ända är risken stor att verksamheten läggs ner och återuppstår i nya former så att lokaliseringsstöd återigen kan utgå. På lång sikt är det dessutom inte alls säkert att de företag som erhåller regionalstöd gynnas av detta – det kan snarare vara tvärtom (Bergström, 2000).

## 5.2. Har Sverige få medelstora företag?

Det har ofta hävdats att Sveriges företags- eller sysselsättningsstruktur i förhållande till andra länder skulle vara mer timglas- eller snapsglasliknande, med vilket menas att andelen medelstora företag och tillhörande sysselsättning skulle vara relativt liten i

Sverige.<sup>48</sup> Stöd för denna tanke finns i NUTEK (2005a) som hävdar att Sverige har få medelstora företag (definierat som 20–499 anställda), vilket sägs skilja oss från andra länder, inte minst Tyskland. Det är emellertid inte helt enkelt att göra dylika jämförelser. Det betingas dels av vilka branscher som avses, dels av om den statliga sektorn ska inkluderas och dels om det är andelen sysselsatta eller andelen företag som åsyftas. Strukturen påverkas också av om data koncernkorrigeras. Koncernkorrigerad statistik finns inte att tillgå för andra länder än Sverige. Huruvida företags- eller sysselsättningsstrukturen har just ett snapsglasformat utseende avgörs dessutom av vilken klassindelning som väljs (antal klasser och klassgränser) och vilka av dessa klasser som ska kallas ”medelstora”.<sup>49</sup> Problemen som dessa faktorer kan leda till blir tydliga när man i en annan rapport från NUTEK (NUTEK 2004) konstaterar att Sverige i förhållande till EU i genomsnitt har en något lägre andel företag i intervallet 0–9 anställda och en något högre andel företag i intervallet 10–249 anställda. Samtidigt konstaterar man att Sveriges sysselsättningsandel bland små- och medelstora företag inte särskiljer sig från övriga EU-länder utan ligger nära genomsnittet. Detta avviker alltså från diskussionen och slutsatsen i NUTEK (2005a). I NUTEK (2003) konstaterar man också att Sveriges företagsstruktur inte nämnvärt skiljer sig från många andra europeiska länder. Det material som vi tagit fram i denna rapport visar också att Sverige ligger nära EU:s genomsnitt. Detta gäller åtminstone för det tillgängliga icke-koncernkorrigerade materialet. Däremot kan det finnas enskilda EU-länder som har en avvikande företags- eller sysselsättningsstruktur (även när hänsyn tas till skillnader i branschstruktur).<sup>50</sup>

För att belysa hur klassindelningen kan vara avgörande för utseendet på företags- eller sysselsättningsstrukturen visar vi nedan några exempel baserade på exakt samma material. Med en kreativ klassindelning är det möjligt att skapa snapsglas, men det går också att skapa andra former (som kan ges fantasifulla namn). Figurerna 12a–c är baserade på den koncernkorrigerade sysselsättningsstrukturen inom tillverkningsindustrin från 1997. Figur 12a och 12b har lika många klasser men olika klassgränser. Figur 12c har betydligt flera klasser. Motsvarande figurer baserade på

---

<sup>48</sup> Upphovsman till denna tes är Sven-Olof Lodin (1998), som hävdar att den koncernkorrigerade sysselsättningsfördelningen inom tillverkningsindustrin är speciell för Sverige med en låg andel sysselsatta i medelstora företag.

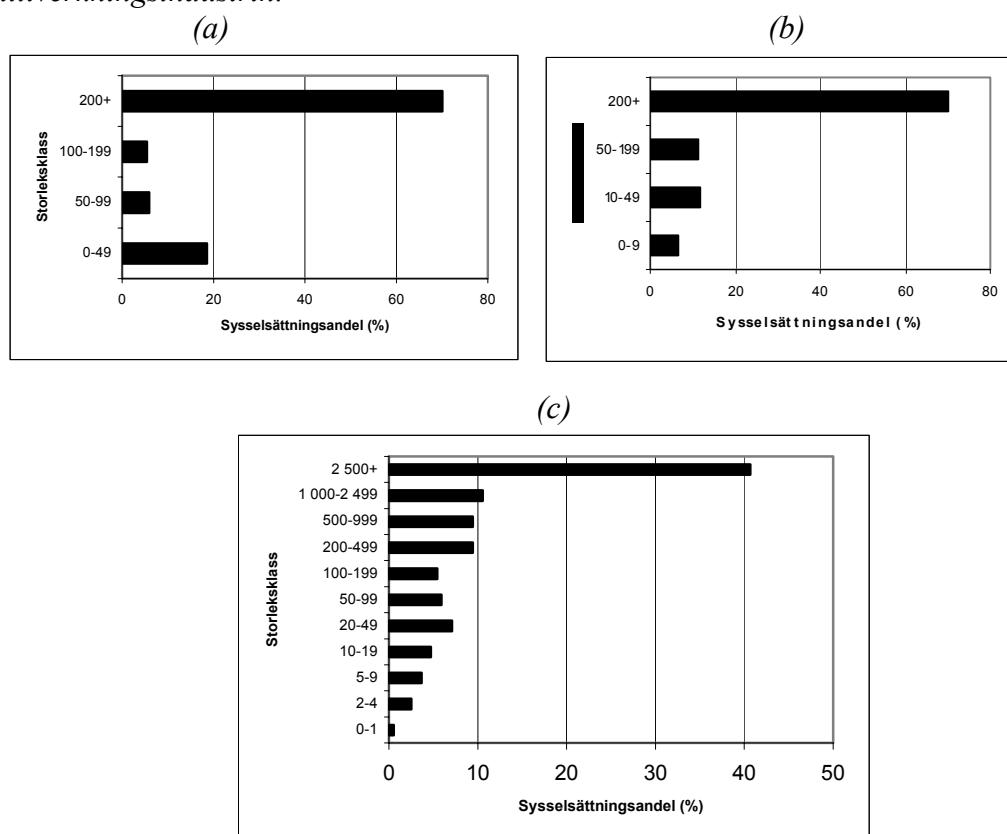
<sup>49</sup> För en vidare diskussion om detta, se Lodin (1999) och Henrekson och Johansson (1999a, 1999b).

<sup>50</sup> Inom tillverkningsindustrin tycks Sverige emellertid vara mer dominerat av storföretag än övriga EU.

2004 års siffror kan ses i figur 13a–13c. Som figurerna visar är utseendet på sysselsättningsstrukturen helt beroende av vilken klassindelning som valts.

Man kan också använda sig av en mer avancerad diagramteknik.<sup>51</sup> Men även här finns det parametrar som kan varieras.<sup>52</sup> Figur 14a–c visar olika diagram och figurer baserade på exakt samma grundmaterial för år 1997 och figur 15a–c för 2004. Även med den här diagramtekniken kan man alltså få fram olika figurer: vinglas/snapsglas, timglas eller sugpropp.

Figur 12. Sveriges koncernkorrigerade sysselsättningsstruktur år 1997 inom tillverkningsindustrin.

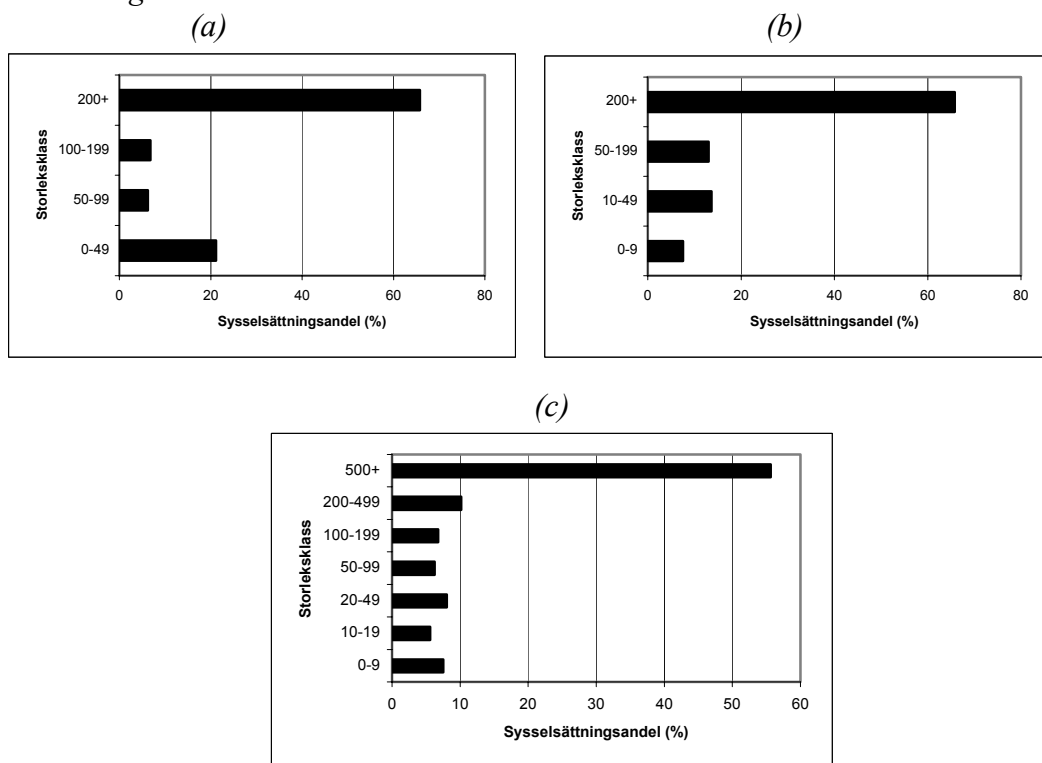


Källa: SCB och egna beräkningar.

<sup>51</sup> Se Lodin (1999). Metoden går i korta drag ut på att man bildar trapetser där höjden i trapetsen motsvarar storleksklassens storlek (t.ex. storleksklassen 0–20 har höjden 20) och arean ska ha en lika stor procentuell andel som den bakomliggande storleksklassen (om storleksklassen 0–20 har en sysselsättningsandel på 15 % så ska ytan av trapetsen också motsvara 15 % av den totala ytan). Givet ett startvärde på basen för den största trapetsen för den första storleksklassen kan man härleda en figur.

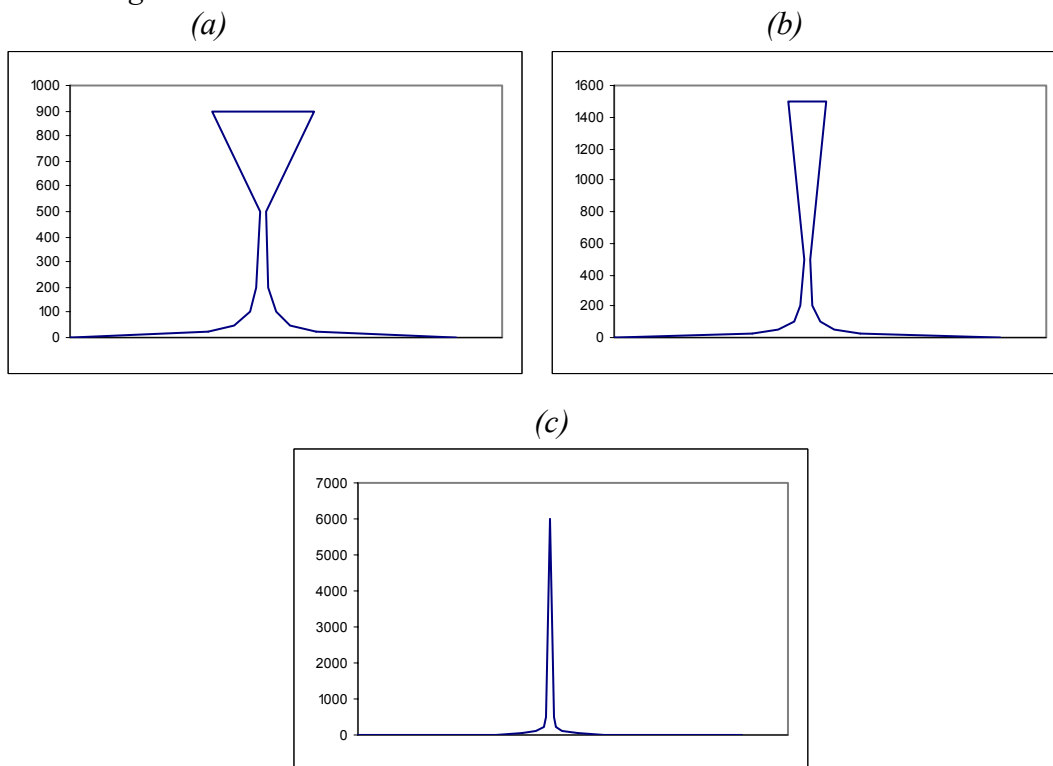
<sup>52</sup> Dels har man viss frihet att välja basens storlek för den första trapetsen, men framförallt måste man välja en övre gräns för den sista storleksklassen eftersom någon area annars inte kan beräknas. Om den sista storleksklassen är 500–, måste den alltså avgränsas till 500–2 500 eller till någon annan övre gräns. Utseendet på grafen är starkt beroende av hur högt den övre gränsen sätts.

Figur 13. Sveriges koncernkorrigerade sysselsättningsstruktur 2004 inom tillverkningsindustrin.



Källa: SCB och egna beräkningar.

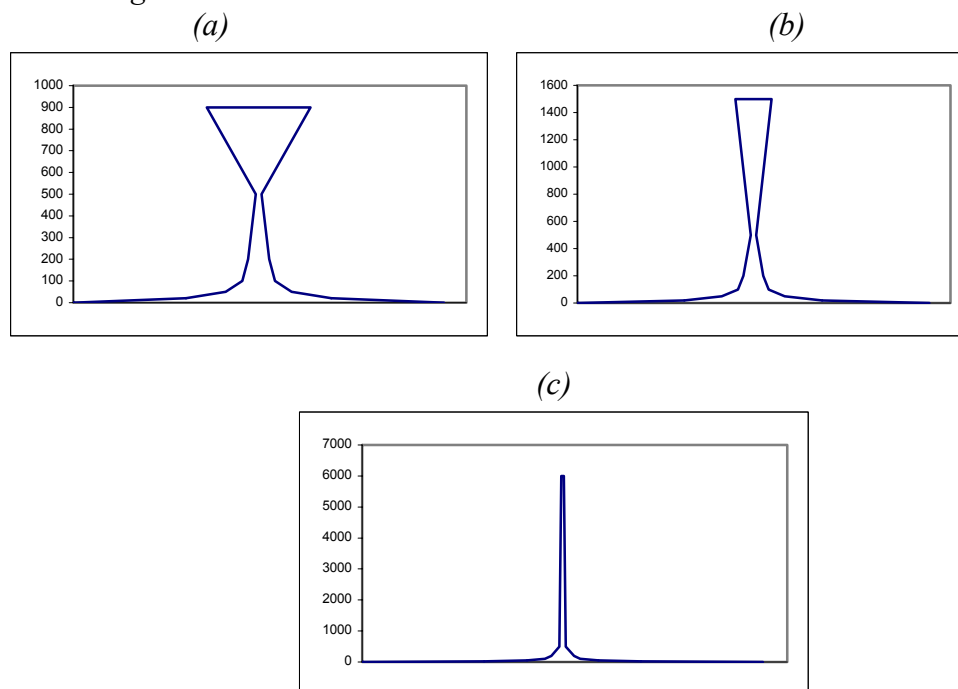
Figur 14. Sveriges koncernkorrigerade sysselsättningsstruktur 1997 inom tillverkningsindustrin.



Källa: SCB och egna beräkningar.

Huruvida den svenska företagsstrukturen kan gestaltas på det ena eller andra sättet är egentligen sekundärt. Sveriges huvudproblem behöver inte vara att det finns för få företag i ett visst storleksintervall jämförbart med andra länder. Problemet kan, som konstaterats ovan, istället vara att en stor del av företagen inte når sin fulla potential och att vissa för både sysselsättningen och välståndet viktiga branscher, inte minst viktiga delar av den hushållsnära tjänstesektorn, har svårt att växa i Sverige (Davis och Henrekson, 2006). Naturligtvis finns det inget motsatsförhållande mellan fler företag i ett visst storleksintervall, säg småföretag med färre än tio anställda, och fler växande företag. Som vi redan noterat skulle fler företag eventuellt kunna leda till fler växande företag samtidigt som egenföretagande i sig kan vara ett sätt för många arbetslösa att skapa sysselsättning för sig själva.

Figur 15. Sveriges koncernkorrigerade sysselsättningsstruktur 2004 inom tillverkningsindustrin.



Källa: SCB och egna beräkningar.



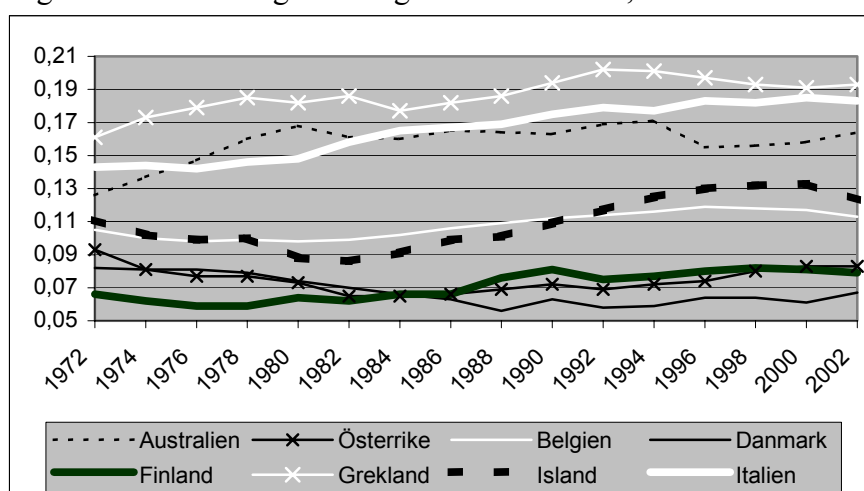
## Appendix

Tabell A1. Företagsstruktur i olika länder, 1998.

Land	0-9	10-49	50-249	250-
	%	%	%	%
Österrike	87	10	2	0
Belgien	95	4	1	0
Danmark	88	10	2	0
Finland	94	5	1	0
Frankrike	93	6	1	0
Tyskland	88	10	1	0
Grekland	97	3	0	0
Irland	90	8	2	1
Italien	95	4	0	0
Luxemburg	84	12	3	0
Nederländerna	88	10	2	1
Portugal	93	6	1	0
Spanien	95	4	1	0
Storbritannien	95	4	1	0
Island	95	4	1	0
Norge	92	7	1	0
Schweiz (inkl. Liechtenstein)	84	13	2	0
Sverige	93	6	1	0
EU-15	93	6	1	0

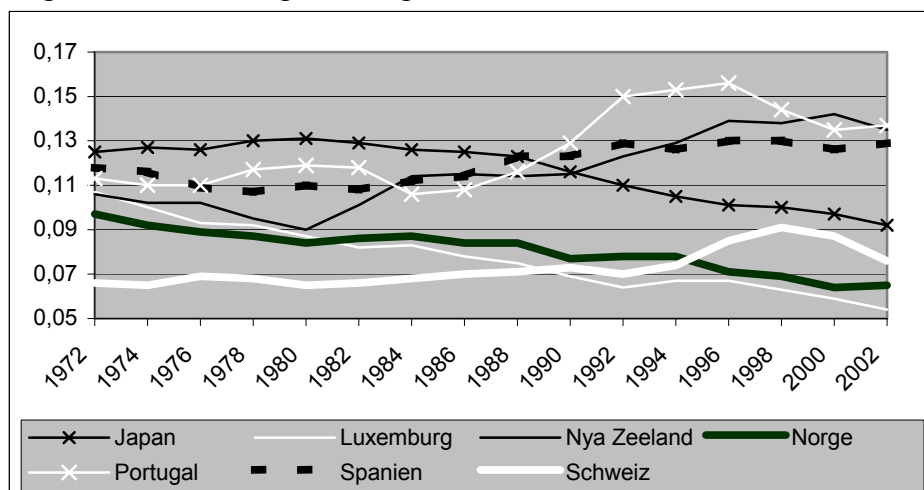
Anm.: Jordbruk, fiske och offentliga bolag, verk och myndigheter är utelämnade. Siffrorna är avrundade till hela procenttal. Alla tal under 0,5 avrundas således till 0.  
Källa: Eurostat och Europeiska kommissionen (2000).

Figur A1. Andelen egenföretagare i olika länder, 1972-2002.



Källa: Compendia.

Figur A2. Andelen egenföretagare i olika länder, 1972–2002.



Källa: Compendia.

## Källförteckning

- Accenture (2004). "Outsourcing av hela affärsprocesser förväntas växa dramatiskt enligt ny undersökning från Accenture", pressmeddelande 2004-09-28.
- Acs, Z. och Audretsch, D. B. (1987). "Innovation, Market Structure, and Firm Size", *Review of Economics and Statistics*, vol. 69, s. 567–574.
- Acs, Z. J. och Audretsch, D. B. (1988). "Innovation in Large and Small Firms. An Empirical Analysis", *American Economic Review*, vol. 78, s. 678–690.
- Acs, Z., Arenius, P., Hay, M. och Minniti, M. (2005). *Global Entrepreneurship Monitor: 2004 Executive Report*, Babson College och London Business School.
- Andersson, F. (1999). *Jobbflöden i svensk industri 1972–1996*, bilaga till projektet Arbetslöshetsförsäkring vid Näringsdepartementet.
- Andersson, F. (2003). *Causes and Labor Market Consequences of Producer Heterogeneity*, doktorsavhandling, Nationalekonomiska institutionen, Uppsala universitet.
- Audretsch, D. B. (1995). *Innovation and Industry Evolution*, MIT Press, Cambridge, MA.
- Axelsson, S. (2006). "Entreprenören från sekelskifte till sekelskifte – kan företag växa i Sverige?", i Johansson, D. och Karlsson, N. (red.), *Svensk utvecklingskraft*, Ratio, Stockholm.
- Baldwin, J. R. och Johnson, J. (1999). "Entry, Innovation and Firm Growth", i Acs, Z. J. (red.), *Are Small Firms Important? Their Role and Impact*, Kluwer, Dordrecht.
- Baumol, W. J. (2004). "Entrepreneurial Enterprises, Large Established Firms and Other Components of the Free-Market Growth Machine", *Small Business Economics*, vol. 23, s. 9–23.
- Berggren, B., Lindström, G. och Olofsson, C. (2000). "Control Aversion and the Search for External Financing", *Small Business Economics*, vol. 15, s. 233–242.
- Bergström, F. (2000). "Capital Subsidies and the Performance of Firms", *Small Business Economics*, vol. 14, s. 83–93.
- Birch, D. L. och Medoff, J. (1994). "Gazelles", i Levenson A. R. (red.), *Labor Markets, Employment Policy and Job Creation*, Westview Press, Boulder och London.
- Cressy, R. och Olofsson, C. (1996). "Financial conditions for SMEs in Sweden", i Cressy, R., Gandemo, B. och Olofsson, C. (red.), *Financing SMEs – A Comparative Perspective*, NUTEK Förlag, Stockholm.
- Davidsson, P. (1989). "Entrepreneurship – and after? A Study of Growth Willingness in Small Firms", *Journal of Business Venturing*, vol. 3, s. 211–226.
- Davidsson, P. (1998). "The Extent of Overestimation of Small Firm Job Creation – An Empirical Examination of the Regression Bias", *Small Business Economics*, vol. 11, s. 87–100.
- Davidsson, P., Lindmark, L. och Olofsson, C. (1994). *Dynamiken i svenskt näringsliv*, Almqvist & Wiksell, Stockholm.
- Davidsson, P., Lindmark, L. och Olofsson, C. (1996). *Näringslivsdynamik under 90-talet*, NUTEK, Stockholm.
- Davidsson, P. och Delmar, F. (2000). "På jakt efter de nya arbetstillfällena: tillväxtföretagens roll", *Ekonomisk Debatt*, årg. 28, nr 3, s. 267–276.

- Davidsson, P. och Delmar, F. (2002). ”Tillväxt i små och nya – och något större och mognare – företag”, i Johansson, D. och Karlsson, N. (red.), *Den svenska tillväxtskolan*, Ratio, Stockholm.
- Davis, S. J. och Henrekson, M. (1997). ”Industrial Policy, Employer Size and Economic Performance in Sweden”, i Freeman, R. B., Topel, R. och Swedenborg, B. (red.), *The Welfare State in Transition*, University of Chicago Press, Chicago.
- Davis, S. J. och Henrekson, M. (2006). ”Tillväxten och sysselsättningen i 90-talskrisens kölvatten”, i Freeman, R. B., Topel, R. och Swedenborg, B. (red.), *Att reformera välfärdsstaten. NBER Rapporten II*. SNS Förlag, Stockholm.
- Davis, S. J., Haltiwanger, J. och Schuh, S. (1996). ”Small Business and Job Creation: Dissecting the Myth and Reassessing the Facts”, *Small Business Economics*, vol. 8, s. 297–315.
- Davis, S. J. och Haltiwanger, J. (1999). ”Gross Job Flows”, i Ashenfelter, O. och Card, D. (red.), *Handbook of Labor Economics*, vol. 3B, North-Holland, Amsterdam.
- Du Rietz, G. och Johansson, D. (2003). ”Missing Entrepreneurs Slow Economic Growth: Detrimental Effects of High Taxes”, manuskript, Ratio, Stockholm.
- Erixon, O. (2006). ”Konkurrensutsätt den offentliga sektorn – en potential för tillväxt”, Årsrapport Svenskt Näringsliv, februari.
- Europeiska kommissionen (1993). *The European Observatory for SMEs*, first report, Luxemburg.
- Europeiska kommissionen (1995). *The European Observatory for SMEs*, third report, Luxemburg.
- Europeiska kommissionen (1999). ”SME and Employment: comparison between the EU, the USA and Japan”, *Statistics in Focus*, Theme 4 – 16/1999, Eurostat, Luxemburg.
- Europeiska kommissionen (2000). *The European Observatory for SMEs*, sixth report, Luxemburg.
- Europeiska kommissionen (2001). *Enterprises in Europe*, sixth report, Luxemburg.
- Europeiska kommissionen (2002a). ”Enterprises in Europe – Does size matter?”, *Statistics in Focus*, Theme 4 – 39/2002, Eurostat, Luxemburg.
- Europeiska kommissionen (2002b). *The Observatory of European SMEs. Business Demography in Europe*, report no. 2002/5, Luxemburg.
- Europeiska kommissionen (2003). *The Observatory of European SMEs. SMEs in Europe 2003*, report no. 2003/7, Luxemburg.
- Europeiska kommissionen (2004). *Business Demography in Europe. Results for 10 Member States and Norway*, 2004 edition, Luxemburg.
- Fölster, S. (2000). *Företagarens återkomst. Den nya ekonomin och det entreprenanta samhället*, SNS Förlag, Stockholm.
- Fölster, S. och Rydeman, A. (2004). *Färre företagare än någonsin tidigare i Sverige – rekordmånga vilande företag*, Svenskt Näringsliv, maj.
- Företagarna (1987). *Företagsbarometern hösten 1987*, Företagarna, Föreningssparbanken och LRF Konsult.
- Företagarna (2005a). *Fakta om små och medelstora företag 2004*, Företagarna, mars.
- Företagarna (2005b). *Fakta om små och medelstora företag 2005*, Företagarna, november.

- Företagarna (2005c). *Företagsbarometern hösten 2005*, Företagarna och Föreningssparbanken.
- Företagarna (2006). *Företag utan företagare. Sverige sämst i EU-klassen*, Företagarna, januari.
- Glete, J. (1994). *Nätverk i näringslivet*, SNS Förlag, Stockholm.
- Grant Thornton (2006). "Focus on Super Growth Companies", Grant Thornton International Business Owners Survey 2006, pressmeddelande 2006.
- Harrison, B. (1994). *Lean and Mean: The Changing Landscape of Corporate Power in the Age of Flexibility*, Basic Books, New York.
- Henrekson, M. (1996). *Företagandets villkor. Spelregler för sysselsättning och tillväxt*, SNS Förlag, Stockholm.
- Henrekson, M. och Johansson, D. (1999a). "Sysselsättnings- och företagsstrukturen: Endast Sverige snapsglas har, eller?", *Ekonomisk Debatt*, årg. 27, nr 3, s. 139–149.
- Henrekson, M. och Johansson, D. (1999b). "Endast Sverige snapsglas har? Svar till Sven-Olof Lodin", *Ekonomisk Debatt*, årg. 27, nr 6, s. 356–358.
- Henrekson, M. och Sanandaji, T. (2004). *Ägarbeskattningen och företagandet. Om skatteteorin och den svenska policydiskussionen*, SNS Förlag, Stockholm.
- ITPS (2004). "Kluster och den nya näringspolitiken", rapport A2004:010.
- ITPS (2005). "Nyföretagandet i Sverige 2003 och 2004", rapport S2005:008.
- Jobs & Society (2006). "Uppgången kom av sig – nyföretagandet 2005 som 2004", Nyföretagarbarometern/Jobs & Society Nyföretagarcentrum, pressmeddelande 2006-01-30.
- Johansson, D. (1997). *The Number and the Size Distribution of Firms in Sweden and Other European Countries*, Licentiatavhandling, Nationalekonomiska institutionen, Handelshögskolan i Stockholm.
- Konjunkturinstitutet (2005). *Lönebildningsrapport 2005*, Konjunkturinstitutet, Stockholm.
- Lindgren, G. (1953). "Shareholders and Shareholder Participation in the Larger Companies' Meetings in Sweden", *Weltwirtschaftliches Archiv*, vol. 71, s. 281–298.
- Lindholm Dahlstrand, Å. (1997a). "Growth and Inventiveness in Technology-Based Spin-off Firms", *Research Policy*, vol. 26, s. 331–344.
- Lindholm Dahlstrand, Å. (1997b). "Entrepreneurial Spin-off Enterprises in Göteborg, Sweden", *European Planning Studies*, vol. 5, s. 659–673.
- Lodin, S-O. (1999). "Bräckligt glas på fast vetenskaplig grund", *Ekonomisk Debatt*, årg. 27, nr 5, s. 352–355.
- Lodin, S-O (1998). *Ge Sverige chansen*, Industriförbundet, Stockholm.
- Minniti, M., Bygrave, W. och Autio, E. (2006). *Global Entrepreneurship Monitor: 2005 Executive Report*, Babson College och London Business School.
- NUTEK (1996). *Småföretagen i Sverige 1996*, Serie B 1996:11, NUTEK Förlag, Stockholm.
- NUTEK (2003). "Medelstora företag – framgångsrika småföretag eller misslyckade storföretag?", Serie R 2003:12, NUTEK, Stockholm.
- NUTEK (2004). "SMEs in Sweden. Structural Change and Policy Development", info nr 002-2004, NUTEK, Stockholm.

- NUTEK (2005a). *Entreprenörskap för växande företag – utmaningar för medelstora företag*, Serie B 2005:3, NUTEK Förlag, Stockholm.
- NUTEK (2005b). "Företagens villkor och verklighet 2005. Dokumentation och svarsöversikt", Serie R 2005:10. NUTEK, Stockholm.
- NUTEK (2005c). "Årsbok 2005", info nr 009-2005, NUTEK, Stockholm.
- NUTEK (2006). "Årsbok 2006", info nr 074-2006, NUTEK, Stockholm.
- NUTEK och IVA (2006a). "100 000 har lämnat vård och omsorg", Projekt Framtidens näringsliv, Nya fakta och statistik, nr 2, januari 2006.
- NUTEK och IVA (2006b). "Flest nya företag inom konsultbranschen", Projekt framtidens näringsliv, Nya fakta och statistik, nr 5 feb 2006.
- OECD (1992). *OECD Employment Outlook*, Paris.
- OECD (1994). *OECD Employment Outlook*, Paris.
- OECD (2000). *OECD SME Outlook, 2000*, Paris.
- OECD (2002). *OECD SME Outlook, 2002*, Paris.
- OECD (2005). *OECD SME and Entrepreneurship Outlook*, Paris.
- Olofsson, C. och Wahlbin, C. (1993). *Teknikbaserade företag från högskolan*, Institute for Management of Innovation and Technology (IMIT), Stockholm.
- Rickne, A. och Jacobsson, S. (1996). "New Technology-Based Firms – An Exploratory Study of Technology Exploitation and Industrial Renewal", *International Journal of Technology Management*, vol. 11, s. 238–257.
- Rickne, A. och Jacobsson, S. (1999), "New Technology-Based Firms in Sweden. A Study of Their Impact on Industrial Renewal", *Economics of Innovation and New Technology*, vol. 8, s. 197–223.
- SCB (2003). *Privat drift av offentligt finansierade välfärdstjänster*, Bakgrundsfakta till ekonomisk statistik 2003:10.
- SCB (2005a). *SCB-DATA för FORSKNING. Innehållsbeskrivning av olika register*, publikation från SCB.
- SCB (2005b). "Företagens ekonomi för industri-, bygg- och tjänsteföretag 2003", *Statistiska meddelanden NV19 SM 0502*, SCB Förlag, Örebro.
- SCB (2005c). "Kortperiodisk sysselsättningsstatistik 2005 kvartal 3", *Statistiska meddelanden AM 63 SM 0504*, SCB Förlag, Örebro.
- SCB (2005d). *Sysselsättning och arbetslöshet 1976–2004*, SCB, Avdelningen för arbetsmarknads- och utbildningsstatistik 2005-11-21, Örebro.
- SCB, "BNI dokumentation", <http://www.scb.se/statistik/NR/NR0102/mr0102bnihela.pdf> (2006-02-07).
- Storey, D. (1994). *Understanding the Small Business Sector*, Routledge, London.
- Svensson, R. (2005). "Commercialization of Patents and External Financing During the R&D-Phase", Discussion paper, IUI, Stockholm.

- Svensson, R. (2006). "Factors Explaining Renewal of Patents", Discussion paper, IUI, Stockholm.
- Ullström, J. (2002). "Det svenska nyföretagandet 1986–1997: förändringar i företagsstrukturer och sysselsättningseffekter", VINNOVA Analys VA 2002:2.
- Utterback, J. M. och Reitberger, G. (1982), "Technology and Industrial Innovation in Sweden: A Study of New-Technology Based Firms", Center for Policy Alternatives, MIT och STU, Stockholm.
- Van Stel, A. (2005). *Entrepreneurship and Economic Growth: Some Empirical Studies*, Doktorsavhandling, Tinbergen Institute Research Series, no 350.
- Wiklund, J., Davidsson, P. och Delmar, F. (2003). "What Do They Think and Feel about Growth? An Expectancy–value Approach to Small Business Managers' Attitudes toward Growth", *Entrepreneurship Theory and Practice*, vol. 27, s. 247–270.