

EKONOMISK-HISTORISKA
INSTITUTIONEN
VID
UPPSALA UNIVERSITET

Utrikeshandel och ekonomisk tillväxt

Författare:

Lennart Ohlsson

1

Sveriges Industriförbund informerar

Qad-c

EKONOMISK-HISTORISKA
INSTITUTIONEN
• VID

UTRIKESHANDEL OCH EKONOMISK TILLVÄXT

av

Lennart Ohlsson

SVERIGES INDUSTRIFÖRBUND

december 1970

<u>INNEHÅLL</u>	sid
Inledning.....	1
Utrikeshandelns utveckling.....	3
1. En allmän bakgrund.....	3
2. Betalningsbalansen.....	4
3. Varuhandelns utveckling.....	6
4. Den strukturella utvecklingen.....	12
Utrikeshandelns inverkan på den ekonomiska tillväxten.....	15
Svensk ekonomisk tillväxt i internationellt perspektiv och dess konsekvenser för svensk produktionsinriktning.....	22

Lennart Ohlsson är fil lic i nationalekonomi och anställd vid
Industrins Utredningsinstitut (IUI). 1969-70 var han "visiting
professor" vid Stanford University i USA.

Inledning

Utrikeshandelns betydelse för Sveriges ekonomi har traditionellt varit stor. Det är därför naturligt att studera utrikeshandeln som en självständig sektor i en studie om svensk ekonomisk tillväxt även om inte denna sektors tillväxteffekter vore av en annan karaktär än de inhemska sektorernas. Visserligen kan utrikeshandelssektorns effekter liksom andra sektorers generellt indelas i effekter, som påverkar den allmänna efterfrågan av varor och tjänster, kapitalbildningen samt produktiviteten i samhället, men detta utesluter inte att utrikeshandeln ofta tilldelas rollen som propeller eller motor i den ekonomiska tillväxtprocessen. Om så är fallet så måste utrikeshandelns inverkan betraktas ur mera speciella synvinklar än utifrån dess allmänna - d v s gemensamt med andra sektorers - effekter. När utrikeshandelns tillväxteffekter i det följande diskuteras skall därför både dess allmänna och speciella betydelse behandlas.

Utrikeshandeln kan definieras omfatta export respektive import av varor och tjänster å ena sidan samt kapital å den andra. Här skall dock i huvudsak endast varuhandeln behandlas.

Utrikeshandeln inverkar på den ekonomiska tillväxten via effekter på utnyttjandet av existerande produktionsresurser, d v s arbetskraft, kapitalvaror och råmaterial samt på tillgången av produktionsresurser. Resursutnyttjandet påverkas genom att dels den utländska efterfrågan via exporten ökar den allmänna efterfrågan av varor och tjänster, dels en del av den inhemska efterfrågan, d v s importen riktas gentemot utländsk produktion. För att en exportökning skall ge upphov till en faktisk produktionsökning krävs i regel att tillgången på produktionsresurser initieellt överstiger utnyttjandet. Genom indirekta bland annat så kallade multiplikativa verkningar så blir ej produktionsökningen lika med den initiella exportökningen - med rimliga antaganden kan det förutsättas att den

förra överstiger den senare.¹⁾

Utrikeshandelns inverkan på resurstillgången i ekonomin är måhända av ett mer komplicerat slag. Den i ekonomisk litteratur mest behandlade effekten är den som följer av att utrikeshandeln öppnar möjligheter till en specialisering på produktionsgrenar, där landet i internationell jämförelse är relativt effektiv. Med andra ord blir det genom en omallokering av arbetskraft, kapital o dyl möjligt att öka produktionen vid oförändrad kvantitativ tillgång på produktionsfaktorerna. Produktionsfaktorernas kvalitet eller produktivitet ökas! Förutsättningen för att omallokeringen skall resultera i en faktisk produktionsökning är dock att tillräcklig varuefterfrågan finns på ekonomin.

Den andra dimensionen av utrikeshandelns effekter på resurstillgången i ekonomin är av mera dynamiskt slag och sammanhänger med att de faktorer som påverkar tillgången på arbetskraft och kapital i sin tur påverkas av utrikeshandelns utveckling. I en rad amerikanska studier har ett nära samband mellan varuhandel och internationella kapitalrörelser å ena sidan och immigrationen till USA under 1800-talet påvisats. Så har även funnits vara fallet för den svenska emigrationen under denna tid, som i hög grad varierade med den svenska exporten. Även andra typer av samband kan tänkas föreligga. Effekterna på kapitalbildningen är både mindre analyserade och mera svårbelysta och således starkt avhängiga av den verklighetsuppfattning, som vederbörande ekonom har. Här skall därför endast en speciell aspekt på frågan beröras i det avslutande avsnittet.

I den följande framställningen lämnas en redogörelse för olika drag i utrikeshandelns utveckling. Därefter ges en sammanfattning

¹⁾ Utan att gå in i detalj på den ekonomiska modell som använts så kan det tilläggas att de privata och offentliga investeringarna samt exporten ansetts vara självständiga faktorer bakom nationalinkomsten, medan konsumtion och import bl a bestäms av storleken av olika så kallade benägenheter samt nationalinkomstens storlek, och i viss mån fördelning, på sektorer.

av utrikeshandelns inverkan på produktionens tillväxt. Speciell vikt har därvid lagts på den tidigare delen av perioden - d v s 1871-1913 - då den ekonomiska tillväxten definitivt kom att bli av en självgenererande karaktär. I ett avslutande avsnitt sätts den svenska ekonomiska utvecklingen in i internationellt perspektiv, varvid också förändringar av Sveriges allmänna konkurrenssituation kommenteras.

Utrikeshandelns utveckling

1. En allmän bakgrund. I mitten av 1800-talet var den svenska ekonomin på många sätt föga utvecklad. Produktions- och exportstrukturen kännetecknades av en stark slagsida mot jordbruksprodukter och råvaror. Bank- och kreditväsendet var ännu föga utvecklat liksom också transport- och skolväsende. Förutsättningarna för en industrialisering hade dock delvis skapats och kom att ytterligare utvecklas under de närmaste decennierna fram till slutet av 1880-talet.

Traditionellt hade produktion och export av järn och stål spelat en stor roll i Sverige. De nya produktionsmetoder, som skapades genom den engelska industrialismen medförde dock att den engelska och kontinentaleuropeiska järnmalmerna nu kunde börja användas. Även om således Sverige till en början drabbades negativt så blev dock den snabba tillväxten i den engelska ekonomin för Sverige liksom för många andra länder en av hörnstenarna bakom den inhemska industrialismens genombrott. För Sveriges del kom den allt större knappheten på timmer i England att vid mitten av 1800-talet leda till etableringen av ytterligare en exportindustri - trävaruindustrin.

Även om den gryende industrin således kunde börja sysselsätta alltmera arbetskraft så förslog inte detta för att skapa full sysselsättning. Huvudsakligen var detta en följd av att befolkningstillväxten tagit en snabbare takt genom den lägre dödlighet, som en förbättrad läkarvetenskap, kom att medföra. När England i mitten av 1840-talet utvecklade sina spannmålstullar så underlättades möjligen tillfälligt den svenska försörjningssituationen genom att en ny exportmarknad öppnades. Tillgången på odlingsbar mark utgjorde dock en begränsning

vilket innebar att varken jordbrukssektorn eller övriga sektorer kunde absorbera all inhemsk arbetskraft. Den transatlantiska kontinenten kom därför att utgöra en stark lockelse för många och under 1850-talet började därför den egentliga svenska emigrationsvågen till USA. I flera avseenden stimulerades denna så småningom av den revolutionerande utvecklingen i sjötransporterna som ångfartygen skapade inte bara vad gäller kostnader utan även restid m m.

Vid 1870-talets början - den egentliga startpunkten för analysen - dominerade därför jordbruk, trävaruindustri samt järn- och stålindustri den svenska ekonomin. Dessa var samtliga starkt exportinriktade och svarade tillsammans för över 80 procent av exportinkomsterna år 1871 (se tabell 7). Exportens relativa betydelse för svensk ekonomi var dessutom redan i början av 1870-talet stor (se tabell 3, sid 9) med en andel av bruttonationalprodukten till marknadspris (BNP) av omkring 17 procent. Det är därför ingen tvekan om att utrikeshandeln för Sverige intager en central position i en analys av landets ekonomiska tillväxt.

Här skall tre aspekter läggas på utrikeshandelns utveckling, nämligen utvecklingen av a) betalningsbalansen med utlandet, b) aggregerad export och import samt c) exportens och importens strukturella fördelning på varor och länder.

2. Betalningsbalansen. Den externa balansens utveckling under perioden 1871-1966 karaktäriseras av ytterst få kriser. Av de kriser som drabbat Sverige kan möjligen en betecknas som internt orsakad, medan övriga sammanfaller med internationella valutakriser. Den förstnämnda inträffade under den senare delen av 1870-talet och kan hänföras till en långvarig och djup försämring av exportefterfrågan utomlands. I kombination med ett fortsatt högt importbehov åstadkom detta en kris, som fick en stark åtstramning av kreditmarknaden till följd.

Trots ett fortsatt underskott i såväl handels- som bytesbalans under så gott som alla år fram till det första världskrigets utbrott

var störningarna i betalningsbalansen efter 1870-talets slut få och knappast allvarliga. Detta var en följd av en, i regel långfristig, kapitalimport - delvis upptagen för att finansiera det svenska järnvägsnätets uppbyggnad och till stor del med den svenska staten som kredittagare. Fram till det första världskriget kunde alltså guldmyntfoten bibehållas - vid oförändrad paritet för den svenska kronan - under en period av fyra decennier!

Då Sverige strax före det första världskriget blev kapitalexportör, netto, hade en så betydande utlandsskuld ackumulerats att enbart det årliga ränteunderskottet då uppgick till omkring 10 procent av exportvärdet. Den återbetalning av nära nog hela skuldsumman, som skedde under det första världskriget innebar därför en icke obetydlig förbättring av bytesbalansen. Återbetalningen var givetvis en följd av att Sverige stod utanför kriget samt underlättades av att betalningen kunde ske i under krigsåren starkt deprecierade utländska valutor.

Liksom för flertalet europeiska länder blev de första efterkrigsåren för Sverige inflationistiska. När konjunkturen vände år 1920 sammanföll detta med strävandena att med penningpolitiska medel pressa ned den allmänna prisnivån så långt att en återgång till guldmyntfoten vid förkrigstidens pariteter blev möjlig. Denna politik förstärkte därför i Sverige såväl som utomlands konjunktur nedgången som utvecklades till en svår depression. Så tillvida fick dock den valda politiken avsedd verkan som att Sverige redan år 1922 nådde paritet med guldet och den amerikanska dollarn - långt före flertalet andra europeiska länder och två år innan den faktiska återgången till guldmyntfot officiellt deklarerades.

Bortses från de inledande störningarna blev betalningsbalansens utveckling under 1920-talet gynnsam för Sverige med en betryggande uppbyggnad av valutareserven. Vid den internationella depressionen och valutakrisen i början av 1930-talet visade sig dock denna reserv vara föga tillräcklig, varför Sverige år 1931 följde Englands exempel att åter lämna guldmyntfoten. Då den svenska valutan trots

raden av senare valutajusteringar inte bara visade sig vara nedvärderad i förhållande till tidigare växelkurser utan sannolikt också undervärderad i relation till den svenska industrins konkurrensförmåga så blev den fortsatta utvecklingen av utrikeshandeln under 1930-talet gynnsam med ett positivt bytesbalanssaldo och en växande valutareserv.

Krigsåren 1939-45 medförde naturligt nog för en icke krigförande nation en ackumulering av guld och valutor. Sålunda betydligt styrkt av utvecklingen under mellankrigstiden och de båda världskrigen kunde den svenska valutan betraktas som en av de få starka i Europa. Under några få år kom dock denna bild att radikalt förändras. En anledning till detta kan vara den uppvärdering av den svenska valutan som år 1946 skedde gentemot dollarn, en annan kombinationen av ett av kriget uppdämt konsumtionsbehov och god likviditet i ekonomin. Den förlust av så gott som hela valutareserven som inträffade 1946 och 1947, följde dock efter övergivandet av krigsårens importrestriktioner, som därvid åter sattes i kraft. De på nytt istandsatta restriktionerna, kronans nedskrivning gentemot dollarn år 1949, då Sverige åter följde Englands exempel, den internationella konjunkturuppgången samt den inflationistiska Koreakonjunkturen kom emellertid att fylla på den sinade valutareserven. Från början av 1950-talet fram till mitten av 1960-talet utvecklades betalningsbalansen balanserat.

3. Varuhandelns utveckling under perioden 1871-1966 kan studeras utifrån ett flertal delperioder. I tabell 1 redovisas genomsnittliga tillväxttakter under dessa delperioder för export och import (i löpande och fasta priser). Under samtliga här valda perioder synes tillväxttakterna i export och import långt ifrån obetydliga. Antingen jämförelsen sker mellan perioderna 1871-1913, 1913-1939 och 1939-1966 eller krigsåren exkluderas för de båda sista perioderna så blir slutsatsen att "efterkrigstidens" tillväxttakter varit ur historisk jämförelse osedvanligt höga. Detta gäller även volymmåtten och är därför ej ett resultat av den då relativt starkare prisuppgången.

Om förkrigsperioden delas upp i perioderna 1871-1890 och 1890-1913 erhålles att exportens tillväxttakt var starkare under den senare än under den förra perioden, medan det omvända förhållandet gällde för tillväxttakten i importen. Under hela förkrigsperioden steg terms of trade, d v s exportprisindex dividerat med importprisindex vilket kan bedömas starkt ha gynnat Sveriges valutasituation.

Tabell 1 Genomsnittlig årlig procentuell tillväxt i export och import under olika perioder 1871-1966

Period	Exportvolym	Exportvärde	Importvolym	Importvärde
1871-1913	3,2	3,9	4,5	4,0
1871-1890	2,4	3,1	4,8	4,4
1890-1913	3,9	4,5	4,3	3,7
1913-1939	3,1	3,4	4,3	4,3
1921-1939	6,7	3,1	6,4	3,9
1939-1966	4,5	9,5	3,8	8,7
1946-1966	7,7	11,3	7,3	10,1

"Mellankrigsperioden" präglades för Sveriges del knappast av relativt till tidigare perioder långsammare tillväxttakter volymmässigt. Den dåliga prisutvecklingen under tjugo- och trettiotalen innebar dock att exportvärdet steg klart långsammare åren 1913-1939 än under åren 1871-1913. Under efterkrigstiden slutligen verkade prisutvecklingen för såväl export som import i motsatt riktning. I värdetermer var därför varuhandelns tillväxttakter då relativt till tidigare perioders högre än motsvarande i fasta priser.

3.1 En frågeställning relaterad till varuhandelns tillväxttakter är vad som orsakat skillnaderna mellan de här valda perioderna. Vad först gäller exporten så är exportens utveckling på lång sikt starkt avhängig av världshandelns utveckling. Detta framgår av tabell 2, där världsexportens tillväxttakt jämförs med svensk exports. Å andra

sidan är det helt klart att Sverige betydligt kunnat utöka sina marknadsandelar under åren 1871-1966 genom den genomgående högre tillväxttakten i svensk export. Enligt tabell 3 kunde i själva verket den svenska världsmarknadsandelen då nära nog tredubblas. Särskilt under de tre perioderna 1870-1880, 1921-1929 samt 1929-1938 var ökningen påtaglig och andelsökningen är så gott som helt hänförlig till dessa perioder. En jämförelse med förändringen i exportkvoten av BNP ger vid handen att förändringen av exportkvoten ej gick parallellt med världsexportandelens eller ens hade samma tecken. Med hjälp av en enkel komponentuppdelning kan exportens procentuella tillväxt mellan två år hänföras till den relativa förändringen av a) världsmarknadsandel, b) världsmarknadens storlek samt c) till en kombinerad effekt av andelens och storlekens förändring. Den procentuella fördelningen på dessas effekter framgår av tabell 4. Under två av perioderna, 1870-1890 samt 1913-1938, var den relativa tillväxten i svensk export till stor del hänförlig till en ökning av den svenska andelen av världsmarknaden. Den svenska exportens tillväxt kan därför inte anses vara på något enkelt sätt bestämd av världsmarknadens tillväxt, även om naturligtvis förändringar av världsmarknadsandelen kan vara en följd av strukturförändringar vad gäller varor och länder.

Den relativa exporttillväxten kan också hänföras till den inhemska produktionsutvecklingen eller närmare bestämt till den relativa förändringen av a) exportkvoten i BNP, b) BNP:s storlek samt till c) en kombinerad effekt av båda förändringarna. Resultaten av denna fördelning framgår av tabell 5 för motsvarande perioder som i tabell 4. Perioderna 1871-1890 och 1913-1938 var enligt ovan perioder, som karaktäriserades av en stark ökning av världsmarknadsandelen. Under den förstnämnda perioden så steg samtidigt exportkvoten i produktionen (BNP), liksom även exportprisindex och terms of trade. Det ligger därför nära till hands att antaga att efterfrågefaktorer på världsmarknaden då kom att dominera över utbudsfaktorer i Sverige. För perioden 1913-1938 steg i stället svensk världsmarknadsandel parallellt med en påtaglig minskning av exportens andel av produktionen. Världsmarknadens tillväxt var då betydligt svaga-

Tabell 2. Världsexportens och svensk exports tillväxttakter
1870-1966 i procent per år

	Världsexport	Svensk export ¹⁾
1870 ¹⁾ -1913	3,0	3,9
1870 ¹⁾ -1890	2,0	3,1
1890-1913	3,9	4,5
1913-1938 ¹⁾	0,8	3,4
1921-1938 ¹⁾	0,1	3,1
1938 ¹⁾ -1966	8,2	9,5
1948 ¹⁾ -1966	7,3	11,3

1) I stället för åren 1870, 1938, 1948 har för den svenska exportens tillväxttakter åren 1871, 1939 respektive 1946 använts.

Källa: Uppgifter på världsexport har hämtats ur A Maddison: "Growth and Fluctuations in the World Economy", Banca Nazionale del Louvre Quartely Review 1962 kompletterade med data ur bland annat FN:s statistik.

Tabell 3. Den svenska exporten i procent av världsexport samt export- och importkvot av bruttonationalprodukt till marknadspris (BNP) 1870-1966

År	Världsexportandel	Exportkvot i BNP	Importkvot av BNP
1870	0,79	17,4 ¹⁾	17,6 ¹⁾
1880	0,99	19,4	21,9
1890	1,02	20,5	26,5
1900	1,16	18,9	24,3
1913	1,16	20,5	21,8
1921	1,11	12,3	14,1
1929	1,48	19,2	18,9
1938	2,07	15,2	17,2
1948	1,93	14,3	17,8
1957	1,92	19,4	22,0
1966	2,10	18,6	19,9

1) 1871

Tabell 4. Den procentuella fördelningen av exportens¹⁾ relativa tillväxt på relativa förändringar i världsmarknadsandel och världsmarknadens storlek 1871-1966

Period	Summa	Exporttillväxtens procentuella fördelning på		
		förändringen av		den gemensamma ef-
		världsmark-	världsmarkna-	fekten av förändr.
		nadsandelen	dens storlek	av andel o storlek
1870-1890	100	32,6	53,4	14,0
1890-1913	100	7,8	80,7	11,5
1913-1938	100	66,6	18,9	14,5
1938-1966	100	0,2	98,2	0,6

1) Exporten i dollar. Detta ger naturligtvis en annorlunda tillväxttakt än motsvarande export i kronor om växelkursen förändrats mellan de två valda åren. Så är fallet för perioderna 1913-1938 och 1938-1966.

Tabell 5. Den procentuella fördelningen av exportens relativa tillväxt på relativa förändringar av exportkvot och produktion

Period	Summa	Exporttillväxtens fördelning på		
		förändringen av		den gemensamma ef-
		Exportkvoten	Produktionen	fekten av export-
			(BNP)	kvotens och produk-
				tionens förändring
1871-1890	100	22,8	65,6	11,6
1890-1913	100	0,0	100,0	0,0
1913-1938	100	-19,6	161,4	-41,8
1938-1966	100	2,0	80,1	17,9

re än den svenska produktionens. En minskad betydelse av export i Sveriges ekonomi kunde därför ske samtidigt med att landet starkt ökade i betydelse på världsmarknaden. Det kan rimligtvis antagas att utbudsfaktorer dominerade denna sistnämnda utveckling och att bristen på efterfrågetillväxt från utlandet därvid kom att utgöra en restriktion på svensk produktionstillväxt och leda till en relativt sett ökad betydelse av den inhemska marknaden.

3.2 Importens volymutveckling (se tabell 1) kan antagas vara beroende av den svenska nationalinkomsten (i fasta priser), eftersom Sverige är ett litet land på världsmarknaden. Dessutom torde, åtminstone på kort sikt, den relativa prisutvecklingen av importvaror och svensk produktion kunna spela en viss roll. Importpriset kan för enkelhets skull antagas vara bestämt på världsmarknaden. Ett försök att uppskatta betydelsen av nationalinkomstens och prisutvecklingens utveckling för importvolymens tillväxt gjordes för fyra perioder. I genomsnitt kunde gott och väl 90 procent av importvolymens variationer förklaras av dessa faktorer. Den långsiktiga tillväxten i importvolymen hänfördes därför till nationalinkomstens tillväxt samt förändringen av relativa priser. Resultaten redovisas i tabell 6. Uppenbarligen så kan olikheter i importvolymens till-

Tabell 6. Det relativa bidraget i procent från nationalinkomstens¹⁾ tillväxt och utvecklingen av relativa priser²⁾ till importvolymens tillväxt

Period	Procentuellt bidrag från förändringen av	
	nationalinkomst	relativa priser
1871-1890	95	8
1890-1913	70	29
1921-1939	105	0
1946-1966	92	7

1) Här mätt med BNP i fasta priser.

2) Här mätt med importprisindex, dividerad med BNP: deflator

växttakt mellan perioderna i stort sett helt hänföras till skillnader i nationalinkomstens bidrag. För perioden 1890-1913 spelade dock utvecklingen av de realtiva priserna en icke helt obetydlig roll. Detta sammanhänge med att den svenska ekonomin då starkt utvecklades inte enbart inom traditionella - exportintensiva - sektorer utan också inom en rad importkonkurrerande. Delvis kan detta vara en följd av det genombrott i den ekonomiska och industriella utvecklingen, som då skedde, delvis kan det vara en följd av de industritullar som infördes år 1892 - fyra år efter agrartullarnas införande och övergivandet av frihandelspolitiken. I jämförelse med den tidigare perioden, d v s 1871-1890, halverades också importens känslighet för en given ökning av nationalinkomsten. Med andra ord steg importen för varje procents ökning av BNP med 1,9 procent 1871-1890, men endast med 0,9 procent 1890-1913. Den historiskt sett starka importökningen under efterkrigstiden slutligen kan hänföras till den då jämförelsevis kraftiga ökningen av nationalinkomsten.

4. Den strukturella utvecklingen av export och import kan beskrivas utifrån de två dimensionerna varustruktur och länderstruktur (se tabellerna 7,8,9 och 10). Här skall endast ett fåtal drag i utvecklingen tecknas. I övrigt hänvisas till tabellerna 7-10.

Som ovan nämnts dominerades exporten till en början av produkter från jordbruket, järn- och stålindustrin samt träindustrin. Till följd av den amerikanska spannmålskonkurrensen på den engelska och andra europeiska marknader sjönk dock jordbruksprodukternas andel av exporten snabbt - en tendens som därefter ej brutits. Däremot växte livsmedelsexporten (främst smör) till en början kraftigt. Mera betydelsefull blev dock exporttillväxten av papper och pappersmassa, som vid sekelskiftet kompenserade andelsförlusterna för den andra skogsprodukten, trävarorna. Mellankrigstiden blev den relativt sett mest betydelsefulla perioden för papper och massa, även om verkstadsindustrins export då alltmer kom att dominera. Verkstadsindustrins exportandel växte under efterkrigstiden till en nivå av över 40 procent år 1966 och svarade då tillsammans med järn- och stålindustrin för hälften av exportinkomsterna.

Tabell 7. Exportens strukturella fördelning på varor från vissa näringsgrenar och industribranscher 1871-1966 i procent av total export

År	Jordbruk	Skogsbruk	Malm	Metall- o verkstadsindustri	Trä-ind	Massa-pappers- och grafisk ind	Kemisk ind	Övrig exp
1871	26,4	7,5	0,1	25,5	29,4	1,4	2,5	7,2
1890	9,1	6,3	1,5	17,6	33,5	5,5	5,1	21,4
1913	5,8	2,9	8,4	20,8	22,6	18,8	4,3	16,4
1929	2,9	1,7	8,4	23,5	17,0	27,0	4,6	14,9
1939	2,0	0,5	12,8	35,0	10,8	26,4	3,9	8,6
1957	2,0	1,7	10,0	40,5	12,3	24,2	3,7	5,6
1966	0,9	0,8	5,1	52,3	6,9	20,3	5,0	8,7

Importens varustruktur i början av 1870-talet präglades starkt av konsumtionsvaror, främst textilvaror, vilka då kompletterade snarare än konkurrerade med den svenska industrins produktion. I takt med breddningen av denna industris produktsortiment efter år 1890 och möjligen delvis som en följd av de nya industritullarna, sjönk emellertid de

Tabell 8. Importens strukturella fördelning på varor från vissa näringsgrenar och industribranscher 1871-1966 i procent av total import

År	Jordbruk	Malmbrytning, metall- o verkstadsindustri	Jord- och stenindustri	Livs- medels- industri	Textil- o beklädn- industri	Kemisk industri	Övrig imp
1871	26,8	7,1	4,7	30,2	20,8	7,1	3,3
1890	25,2	10,4	9,2	19,0	20,4	9,2	6,6
1913	24,4	17,2	13,6	13,0	11,9	11,4	8,5
1929	23,6	24,2	9,2	10,4	14,2	12,1	6,3
1939	12,8	33,9	11,3	4,8	11,7	17,4	8,1
1957	7,0	41,5	7,3	8,6	8,0	24,4	3,2
1966	5,4	47,5	4,7	7,9	8,7	19,4	6,4

14.

förras relativa betydelse. I stället steg andelen för olika typer av insatsvaror till industrin, d v s produkter som maskiner, halvfabrikat av järn och stål, stenkol o dyl. Jordbruksimporten var dock under hela perioden 1871-1913 betydande, medan livsmedelsimporten som en följd av det svenska jordbrukets omläggning till animalieproduktion andelsmässigt sjönk. Under såväl mellan- som efterkrigsperioden spelade den protektionistiska jordbrukspolitiken en avgörande roll för dessa produkters andelsutveckling. Då kom också metall- och verkstadsprodukter att alltmera dominera varustrukturen tillsammans med bensin och olja.

Exportens länderstruktur karakteriserades i början av 1870-talet av Storbritannien, som tog emot mer än 50 procent av exporten. Därefter sjönk Storbritanniens exportandel till endast 14 procent år 1966, medan de tyska, amerikanska och utomeuropeiska marknaderna i stället vuxit i betydelse. Ett karakteristiskt drag i länderstrukturen är den tidigt relativt höga nordiska andelen. Denna andel har i stort sett ej undergått några kraftigare förändringar förrän efter bildandet av EFTA, d v s under 1960-talet.

Tabell 9. Exportens procentuella fördelning på försäljningsländer 1871-1966

Period	Storbritannien	Norden	Tyskland/Västtyskland	Benelux	Frankrike	USA	Övriga länder
1871-1875	53,3	15,3	7,1	7,2	9,4	2,5	5,2
1891-1895	44,2	19,5	13,4	8,6	8,8	0,2	5,3
1911-1913	29,3	17,0	21,5	5,3	7,5	4,0	15,4
1928-1930	25,5	15,2	14,1	6,8	5,8	10,6	22,8
1937-1939	24,2	16,5	18,0	7,0	3,7	9,9	20,7
1956-1958	17,8	17,7	14,1	10,3	5,3	5,3	29,5
1964-1966	13,6	25,1	13,8	8,8	5,1	6,1	27,5

Anm: Det geografiska området hänförs till det för varje period nationella området.

Även om Storbritannien ej var lika betydelsefull leverantör som mottagare så var dock importandelen under 1870-talet nära en tredjedel. Stora leverantörer till den svenska marknaden var då de nordiska länderna och Tyskland. De förras importandel sjönk dock i likhet med Storbritannien och det var först under EFTA-perioden som Norden åter fick ökad betydelse. I jämförelse med början av perioden 1871-1966 var den amerikanska andelen påtagligt större i slutet, trots att efterkrigstiden medförde en markant sänkning.

Tabell 10. Importens procentuella fördelning på inköpsländer 1871-1966

Period	Storbritannien	Norden	Tyskland/Västtyskland	Benelux	Frankrike	USA	Övriga länder
1871-1875	32,9	22,6	22,9	6,3	3,3	2,3	9,7
1891-1895	27,0	21,9	33,3	5,4	2,4	3,4	6,6
1911-1913	23,9	11,9	34,7	4,2	4,3	8,2	12,8
1928-1930	16,4	10,3	31,3	6,0	3,3	14,4	18,3
1937-1939	18,5	9,6	24,5	9,4	3,1	16,0	18,9
1956-1958	22,7	8,9	22,7	9,7	3,7	13,3	19,0
1964-1966	19,7	14,7	21,5	7,9	4,4	11,2	20,6

Anm: Det geografiska området hänförs till det för varje period nationella området.

Utrikeshandelns inverkan på den ekonomiska tillväxten

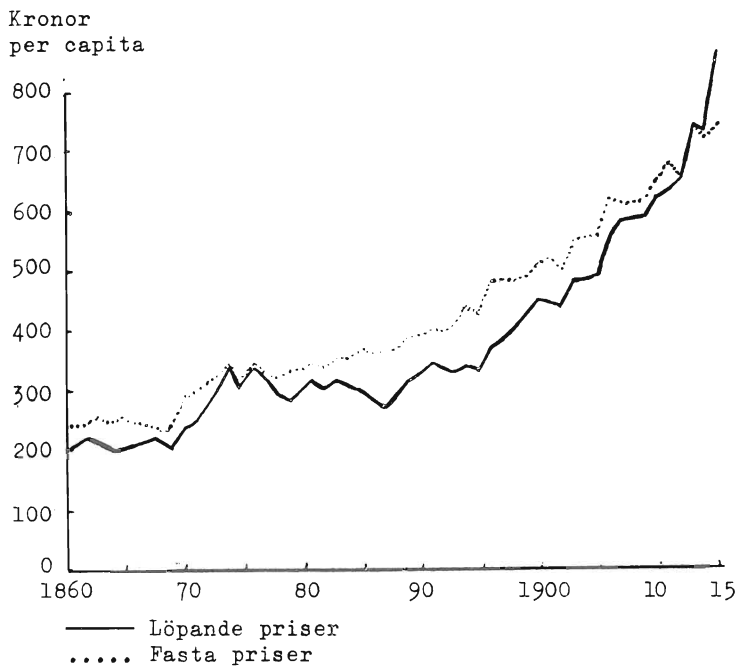
En kvantitativ uppskattning av hur stor del av produktionens tillväxt, som kan hänföras till utrikeshandelns inverkan, är till stor del avhängig av de modeller som används. När därför en del resultat från några kalkyler i det följande presenteras så är det på sin plats att påpeka att osäkerheten i siffrorna är betydande. Av denna anledning kan resultatet för en given period endast användas för jämförelser med andra perioder, medan den absoluta nivån är oviss inom vida marginaler.

Under tre av de här använda perioderna existerade en betydande arbetslöshet i Sverige medan den fjärde, efterkrigstidens, däremot präglades av brist på arbetskraft och inflation. Det har därför antagits att under de första tre perioderna var tillväxten av efterfrågan den begränsande faktorn bakom produktionens tillväxt. Däremot antages tillväxten av kapital och arbetskraft samt förändringen av dessas produktivitet vara avgörande för produktionstillväxten under efterkrigstiden, eftersom efterfrågan då inte enbart var tillräcklig för att fullt sysselsätta existerande produktionsresurser utan även skapa en icke obetydlig inflation. Utrikeshandelns allmänna bidrag till produktionstillväxten har således under varje period ansetts utgöras av dess bidrag till den faktor, som då bedömts vara den begränsande för den ekonomiska tillväxten.

Åtskilliga tecken tyder på att utrikeshandelns relativa bidrag till produktionens tillväxt var större under perioden 1871-1890 än under någon av de övriga tre här valda perioderna. I den kalkyl som gjorts av dess efterfrågeeffekter, så erhöles att omkring halva efterfrågeökningen under den förstnämnda perioden kunde hänföras till exporten. Denna siffra var omkring dubbelt så hög som den, som erhöles för perioden 1890-1913 och tre gånger större än perioden 1921-1939. När exporten bedöms som den helt avgörande propellern bakom den ekonomiska tillväxten under 1870- och 1880-talen så är det emellertid inte enbart grundat på dessa allmänna efterfrågeeffekter. I stället bedömes utrikeshandelns avgörande inflytande på transformeringen av svensk ekonomi från agrarekonomi till en industriellt utvecklad ekonomi som den för den långsiktiga tillväxten mest väsentliga effekten av utrikeshandeln.

Vid 1870-talets början byggde Sveriges ekonomi på jordbruk samt trä-, gruv- och järnindustri. Att döma av utvecklingen under 1860-talet av bruttonationalprodukten per capita (se diagram 1) så medgav inte expansionen av dessa sektorer då och möjligen ej heller tidigare någon större ökning av levnadsstandarden. I själva verket hade bristen på god, odlingsbar jord samt alternativa sysselsättningar i andra näringsgrenar lett till en icke obetydlig ut-

Diagram 1. Bruttonationalprodukten per capita i löpande och fasta priser åren 1861-1913



Anm: Dessa serier visar egentligen "Gross domestic products" per capita, vilken emellertid för Sverige är approximativt lika med bruttonationalprodukten per capita.

Källa: Johansson (1967)

vandring till USA, där förhållandena var mera lockande. Från 1870-talets början och fram till periodens slut kunde dock exporten av trävaror mer än fördubblas innebärande en ökning av såväl dessa varors exportandel som den totala exportens andel av BNP. Detta absorberade givetvis en del av arbetskraftsöverskottet inom jordbruket.

Lika viktig var kanske den effekt på svensk jordbruksproduktion, som den amerikanska spannmålskonkurrensen i Europa erhöll. Denna konkurrens möjliggjordes av den betydande tidsbesparing och kostnadssänkning, som ångbåten kom att innebära för sjöfarten över Atlanten. Genom att den svenska frihandelspolitiken bibehölls längre än i många

andra kontinentaleuropeiska länder, så tvangs jordbrukssektorn till en genomgripande omläggning från spannmåls- till animalieproduktion. I likhet med Danmark kom detta att för Sverige medföra en export av smör och andra animalier (se tabellerna 7 och 8 hänfödda till livsmedelsindustrin) som kompenserade den allt mindre exporten av spannmål. Genom introduktionen av nya agrara tullar år 1888 stoppades i viss mån denna utveckling. Den amerikanska konkurrensen fick två för tillväxten avgörande konsekvenser. Dels blev lönsamheten inom svensk spannmålsproduktion så dålig att många tvangs överge sina jordbruk, dels gav spannmålen från USA ytterligare bekräftelse på den goda tillgången på jord och alternativ sysselsättning där. När varken tillväxten av animalieproduktion inom jordbruket eller den svenska industrin förslog att fånga upp överskottet av arbetskraft inom den spannmålsproducerande sektorn så blev emigrationen till USA det ofta enda och lockande alternativet till svälten. Att 1880-talet kom att utgöra höjdpunkten i den svenska emigrationsvågen kan således hänföras till en alltför långsam ökning av svensk jordbruks- och industrivaruexport - den senare en följd av dåliga konjunkturer snarare än dålig konkurrenskraft.

Till följd av de händelser som ovan skisserats blev ökningen av BNP per capita (i fasta priser) icke obetydlig (se diagram 1). Det kan dessutom hållas för troligt att transformeringen av den svenska ekonomin under 1870- och 1880-talen lade grunden till den betydligt bredare industrialiseringen som därefter följde. En väsentlig förutsättning för en sådan process är nämligen existensen av efterfrågan på de varor som produceras. I en föga industrialiserad ekonomi tenderar konsumtionen av de för livsuppehållet nödvändiga varorna att dominera användningen av inkomsterna - d v s bostadskonsumtion, mat och de mest nödvändiga kläderna. Detta tycks särskilt i små länder eller i länder med en relativt liten medelklass komma att utgöra ett svåröverstigligt hinder för etableringen av en inhemsk industri baserad på produktion av konsumtionsvaror. Växande inkomster per capita (i fasta priser) genererade i andra sektorer blir därför en grundförutsättning för en sådan inhemsk produktion. För Sveriges del kom arbetskraften inom den exportintensiva råvaruba-

serade industrin att bli viktig i detta avseende. Sannolikt lika betydelsefullt var dock att omläggningen av jordbruksproduktionen räddade en exportbaserad inkomstkälla - en inkomstkälla, som dessutom genom den betydande emigrationen inte behövde delas av alltför många. Både råvaruindustrins och jordbrukets arbetskraft kunde därför snart genom den vid stigande inkomster allt större efterfrågan av industri- eller producerade konsumtionsvaror uppfylla den ena förutsättningen för denna industris tillväxt.

Den andra förutsättningen för etablerandet av en inhemsk konsumtionsvaruindustri är att prisnivån måste täcka produktionskostnaderna. I annat fall tenderar efterfrågan att tillfredsställas av import. I detta sammanhang kan introduktionen av de nya industritullarna år 1892 bedömas ha erhållit en stor betydelse. Efter detta år steg nämligen marknadsandelen i Sverige för den importkonkurrerande svenska industrin samtidigt som den svenska marknaden starkt växte.

Här har bakgrunden lämnats till den bredare svenska industrialiseringen, som skedde under perioden 1890-1913. Då blev också produktionsvolymens tillväxttakt i Sverige mer än dubbelt så stor som under den tidigare perioden. Tillsammans förklarar detta att exporten trots ett absolut sett ökat bidrag till efterfrågetillväxten erhöll ett relativt bidrag, som var åtskilligt mindre än under de tidigare två decennierna. Som framgår ovan av varustrukturens förändring i export (och import), så blev dock periodens 1890-1913 utveckling och exportens inverkan av en långt större betydelse än vad som framkommer om perspektivet begränsas till perioden som sådan. Då växte nämligen stora delar av pappers- och massaindustrin samt verkstadsindustrin fram till viktiga och internationellt konkurrenskraftiga exportbranscher. Den förra baserades naturligtvis på den goda tillgången av skog, men lika viktigt blev att utvecklingen av nya produktionsmetoder delvis kom att ske inom landet delvis snabbt introducerades i svensk produktion när så inte var fallet.

Verkstadsindustrins tillväxt grundlades genom ett antal livskrafti-

ga svenska uppfinningar. Framgången hos en del av dem t ex mjölkseparatören, kullagret och vattenturbinen baserades till en början på den relativt nytillkomna inhemska industrivaruefterfrågan i jordbruks-, industri- och andra sektorer. Betecknande blev att de redan före periodens slut starkt expanderade sin export, vilket framgår av att verkstadsexportens andel av total export steg från 2 till 7 procent från 1890 till 1913. Utan tvekan kan det konstateras att tillgången på högt utbildad arbetskraft blev en dynamisk faktor bakom denna periods och mellankrigstidens goda andelsutveckling på världsmarknaden och därmed goda ekonomiska tillväxt. Varustrukturen i svensk export vid sekelskiftet tyder till och med på en internationellt sett god tillgång av utbildad arbetskraft även jämfört med de ledande industriländerna. Det första världskriget möjliggjorde, som ovan nämnts, återbetalningen av nära nog hela den utländska obligationskulden. Tillsammans med den omständigheten att den svenska industrin kunde lämna krigsåren utan den fysiska nerslitning och förstörelse, som drabbat de krigförande länderna, betydde detta en internationellt sett god potentiell betalningssituation gentemot utlandet. Mellankrigstiden blev för andra europeiska länder en period med upprepade och långdragna problem med betalningsbalansen. För Sveriges del inskränktes dessa problem till åren kring de internationella depressionerna och valutakriserna i början av 1920- och 1930-talen och dessutom blev kriserna för Sverige av mera övergående art.

I övrigt och i jämförelse med andra perioder blev dock utrikeshandelns relativa bidrag till efterfrågetillväxten under mellankrigstiden liten. Förutom de perioder av återhämtning efter krig och depressioner så kan inte utrikeshandeln tillmätas rollen som en dynamisk faktor bakom den ekonomiska tillväxten sett ur längre perspektiv d v s för perioden 1913-1939. Göres däremot jämförelsen med andra europeiska länder under motsvarande period så måste utrikeshandeln bedömas som den sannolikt mest väsentliga faktorn bakom den internationellt, men ej historiskt, sett starka svenska produktionstillväxten. Detta antyds både av den då påtagliga världsandelsökningen och en jämförelse med andra länders exportkvoter i

BNP. En annan säkerligen väsentlig orsak var att den ogynnsamma betalningsbalansutvecklingen i andra länder kom att utgöra en restriktion på produktions- och inkomstillväxt via den ekonomiska politiken. Karaktäristiskt är att Japan - det land, som hade en starkare ekonomisk tillväxt än Sverige - också utökade sina marknadsandelar och hade en gynnsam utveckling av sin valutasituation.

Såsom tidigare nämnts blev under efterkrigstiden tillväxten i produktivitet och tillgången av arbetskraft och kapital den för produktionsstillväxten begränsande faktorn. När utrikeshandeln då åter bedöms utgöra en dynamisk faktor bakom produktionsutvecklingen, så ligger därför en utvärdering av dess inverkan på främst produktiviteten bakom. Det är naturligt att utrikeshandeln under återhämtningen efter en period av avskärmning får stor betydelse genom de produktivitetsvinster, som erhålles vid omallokeringen av resurser till de internationellt konkurrenskraftiga produktionsgrenarna. Efterkrigsperioden 1946-1966 blev emellertid också en period av liberalisering av under mellankrigstiden införda handelshinder. Sverige kunde därför även efter återhämtningen genom en internationell specialisering ytterligare öka effektiviteten hos produktionsfaktorerna genom en bättre allokering, utnyttjandet av skalfördelar, en snabbare introduktion av ny teknik samt under trycket av en ökad, effektivitetsbefrämjande konkurrens trots växande koncentration inom svensk industri. Betydelsen av en alltmera fri utrikeshandel för denna process kan inte underskattas. Även om utrikeshandeln i jämförelse med de båda perioderna före år 1913 kanske inte återfick sin relativa roll så blev dock kontrasten gentemot mellankrigstiden påtaglig. Utrikeshandeln som motor i den ekonomiska tillväxten var dock under efterkrigsperioden ett internationellt fenomen.

Svensk ekonomisk tillväxt i internationellt perspektiv och dess konsekvenser för svensk produktionsinriktning

För många svenskar är det numera naturligt att betrakta Sverige som det på flera sätt högst ekonomiskt utvecklade landet i Europa. Trots detta så ligger passeringen av andra europeiska industriländer historiskt nära i tiden och tidsperioden 1871-1966 täcker i själva verket utvecklingen från en relativt låg till den högst utvecklade positionen i Europa. Det kan därför vara av intresse att diskutera denna utveckling och dess konsekvenser.

Vid internationella jämförelser av långsiktig ekonomisk tillväxt brukar normalt endast den relativa ekonomiska tillväxten i olika länder jämföras medan frågan om ekonomisk nivå sällan göres till föremål för en lika ingående analys. Detta sammanhänger med svårigheten att omräkna produktionen (inkomsten el dyl) per capita till en gemensam penningenheter och att då taga hänsyn till de olika valutornas faktiska köpkraft. Här måste därför varnas för att osäkerheten i resultaten nedan med nödvändighet är betydande och varken den relativa nivån vid olika tidpunkter eller dateringen av omkastningar i relativ ekonomisk nivå kan därför exakt anges.

I tabell 11 rangordnas olika länder med avseende på den genomsnittliga årliga tillväxttakten i BNP (i fasta priser) per capita. Sverige överträffas endast av Japan i detta sammanhang. Som framgår av tabellen är det snarare en långsam befolkningsökning än en särskilt stark produktionstillväxt som fört upp Sverige till denna position.

Enligt tabell 12 var Sverige inte ett inom Europa högt utvecklat land i början av 1870-talet att döma av måttet real produktion per sysselsatt. Från sekelskiftet förbättrades dock den relativa positionen stadigt och under loppet av mellankrigstiden passerades flera länder. Under krigsåren tycks en påtaglig distansering ha skett och år 1950 översteg den reala produktionen per sysselsatt i Sverige den brittiska med omkring 15 procent. Denna utveckling tycks

knappast ha brutits fram till slutet av 1950-talet. Även om de båda världskrigen och särskilt det andra starkt befrämjade och tidigare-lade omkastningen av Sveriges relativa position, så tycks andra grundläggande faktorer ha orsakat utvecklingen mot en sådan omkastning under fredsperioderna.

Utän tvekan kan tillgången till viktiga råvaror bedömas ha utgjort en väsentlig förutsättning för den beskrivna utvecklingen. Inte minst viktigt var därvidlag stimulansen till en snabb kapitalbildning både inom och utom den råvaruproducerande sektorn. Denna sektor kom också att kräva högt utbildad arbetskraft och utgjorde därför den viktigaste marknaden för den högre tekniska utbildningen under 1800-talet. Tidigt kom också ny produktionsteknik att utvecklas och införas inom denna sektor. Det är vidare möjligt att denna betoning av att konkurrera genom en snabb introduktion av ny produktionsteknik kom att sprida sig till andra industrigrenar.

Även den primära utbildningen var sannolikt en pådrivande kraft i den ekonomiska tillväxten. Tidigare än i de flesta länder infördes den allmänna folkskolan och yrkesutbildningen i skolor och företag blev viktiga instrument att erhålla en skicklig arbetarstam inom bland annat verkstadsindustrin.

Om kapitalbildning och utbildningsnivå länge var pådrivande krafter i den relativt starka svenska tillväxten, så ledde naturligtvis samma krafter till en löneutveckling som så småningom förde den svenska lönenivån förbi samtliga andra länders i Europa. Detta inträffade under det andra världskriget (se diagram 2), då den svenska ekonomin visserligen hämmades av en effektivitetsminskande avskärmning men besparades den förstörelse och fysiska förslitning som Tyskland, England m fl drabbades av. Eftersom detta relativt gynnsamma utgångsläge för svensk industri var baserat på en temporär fördel, så måste följaktligen antingen löneökningen vid återhämtningen i Europa vara större utomlands än i Sverige eller också den relativt högre lönenivån i Sverige då kompenseras med en lika stark produktivitets-

Tabell 11. Den genomsnittliga procentuella tillväxttakten per år i BNP, folkmängd och BNP per capita i olika länder sedan 1870-talet

Land	Period	Genomsnittlig, procentuell tillväxttakt per år i		
		BNP	Folkmängd	BNP per capita
Japan	1879-1964	3,9	1,2	2,7
Sverige	1870-1964	2,8	0,7	2,1
USA	1871-1964	3,6	1,7	1,9
Sovjetunionen	1870-1963	2,9	1,0	1,9
Danmark	1870-1964	2,9	1,0	1,9
Kanada	1870-1964	3,5	1,7	1,8
Tyskland/Väst-tyskland	1871-1964	2,8	1,0	1,8
Norge	1871-1964	2,6	0,8	1,8
Belgien	1870-1964	2,1	0,6	1,5
Frankrike	1870-1964	1,7	0,2	1,5
Italien	1870-1964	2,0	0,7	1,3
Storbritannien	1870-1964	1,9	0,7	1,2
Nederländerna	1870-1964	2,4	1,3	1,1

Källa: A.Maddison, "Japanese Economic Performance" table 1, Banco Nazionale del Lavoro Quarterly Review, 1965.

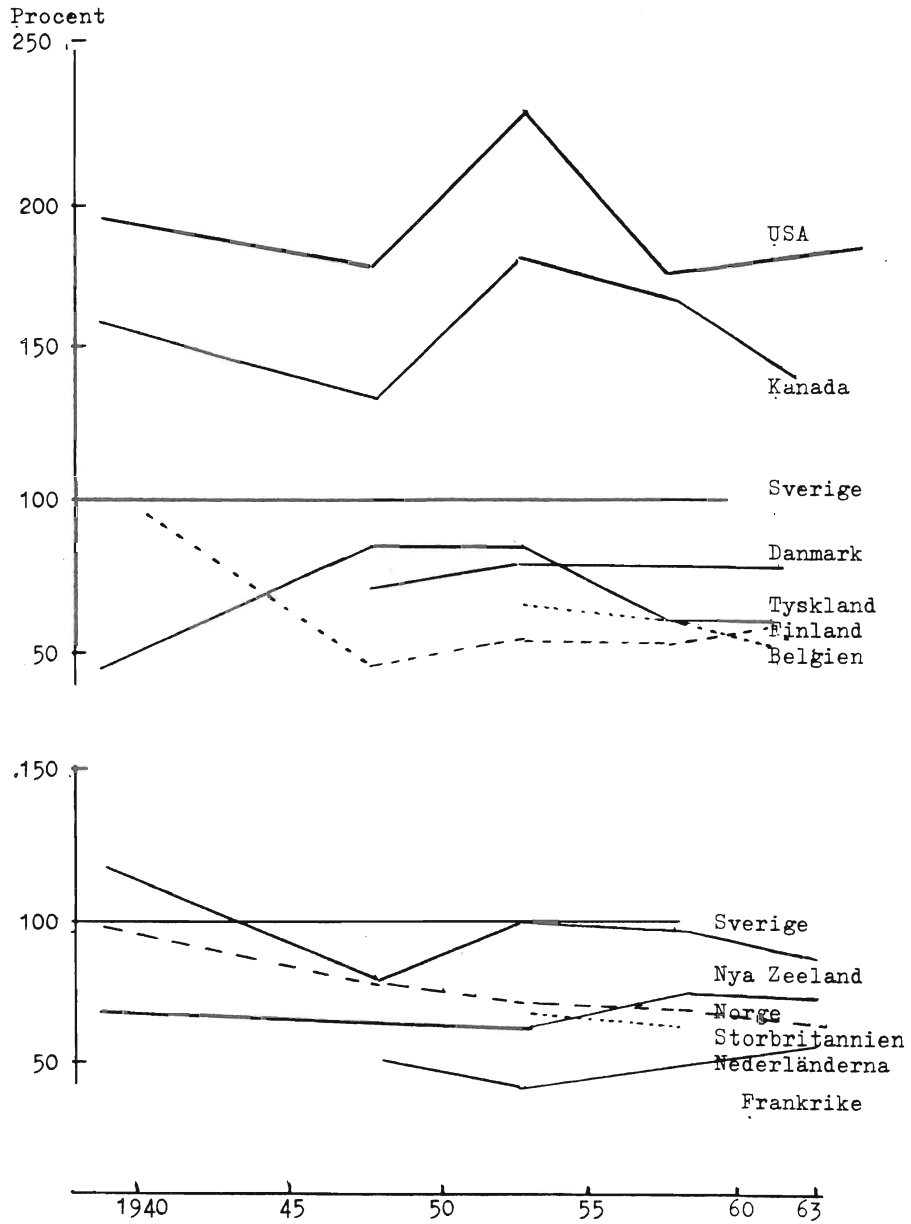
Tabell 12. Några industriländers reala produktion per sysselsatt i procent av motsvarande för Sverige 1871/1875-1959

	1871/1875	1900/1904	1909/1913	1922	1938	1950	1959
Sverige	100	100	100	100	100	100	100
Tyskland/Väst-tyskland	100	108	96	84	85	57	77
Storbritannien	164	159	132	116	103	87	81
Frankrike			120	109	85	72	77
Nederländerna		121	101	115	82	70	74
Danmark	108	113	112	109	96	86	81
Norge	108	83	76	90	90	81	80
USA	138	184	166	178	133	160	146
Kanada	121	141	133	121	89	110	98

Källa: D C Paige, F T Blackeby, S Freund: "Economic Growth: The Last Hundred Years", National Institute Economic Review 1962.

utveckling som den i utlandet. Enligt diagram 2 så tycks det förra alternativet knappast ha inträffat. I själva verket antyder bland annat takten i strukturomvandlingen med företagsnedläggelser och ett påtagligt ökat antal fusioner under 1960-talet på att det senare alternativet blivit en realitet. Om så är fallet har en väsentlig förändring i orsak och verkan skett från tiden före till tiden efter det andra världskriget. Medan en mera självständigt orsakad kapitalbildning och utbildning under den förstnämnda perioden var pådrivande faktorer i den ekonomiska tillväxten så skulle samma faktorer under efterkrigstiden vara framtvingade av behovet att motivera en initiiellt alltför stor skillnad i svenska och europeiska lönekostnader. Denna press på kapitalbildning och utnyttjande av en hög utbildningsnivå kan bedömas utgöra en av de viktigaste anledningarna till den historiskt höga tillväxttakten i svensk ekonomi sedan det andra världskriget d v s under en period då tillgången på arbetskraft i annat fall skulle ha tenderat att utgöra en svår restriktion. Den fortsatta raseringen av handelshinder fram till början av 1970-talet kommer sannolikt att ytterligare framtvinga och stimulera strukturomvandlingen inom svensk industri utöver vad som kan bedömas vara normalt i en tid av snabb ekonomisk och teknisk utveckling.

Diagram 2. Årslön per anställd inom egentlig industri i olika procent av motsvarande svenska 1939-1963



UPPSALA UNIVERSITETSBIBLIOTEK



16000

001736463

s från

Sveriges Industriförbund
Box 5501, 114 85 Stockholm