

TV I SVERIGE - första kvartalsrapporten 1961

av

Jan Gillberg

Stockholm 1961

Industriens Utredningsinstitut

I n n e h å l l:

Kommentarer till TV-utvecklingen i Sverige under förra kvartalet 1961

TV-nätets utbyggnad närmar sig övre Norrland

Förbättrade mottagningsförhållanden i tidigare utbyggda områden

Antalet nya TV-licenser alltjämt betydande

TV-utvecklingen inom olika TS-områden

Faktiskt utveckling och IUI:s prognos

Svenska TV-utvecklingen enastående snabb

Bilageförteckning

- Bilaga 1. TV-sändare i drift vid utgången av 1:a kvartalet 1961
- " 2. Planerna för den fortsatta utbyggnaden av TV-nätet
- " 3. Den befolkningsmässiga effekten av TV-nätets successiva utbyggnad. Hushållsantalet uppdelat på fältstyrkeområden av klass I - IV
- " 4. Hushållsantalet uppdelat på fältstyrkeområden av klass I - IV
- " 5. Hushållsantalet uppdelat på fältstyrkeområden av klass I - III
- " 6. Hushållens fördelning i 'TV-Sverige'
- " 7. TV-licensutvecklingen i Sverige
- " 8. TV-licensutvecklingen i Sverige
- " 9. TV-licensökningen i Sverige
- " 10. Televisionslicenser
- " 11. TV-licensökning per tidningsspridningsområde
- " 12. TV-licenstäthet per tidningsspridningsområde
- " 13. Faktisk TV-licensutveckling och IUI:s år 1960 gjorda prognos
- " 14. TV-utvecklingen - internationell översikt

Kommentarer till TV-utvecklingen i Sverige under första kvartalet 1961

På uppdrag av Sveriges Radio har Industriens Utredningsinstitut tidigare utarbetat fyra halvårsvis avgivna rapporter beträffande den svenska TV-utvecklingen. Samtidigt har vissa med denna utveckling sammanhängande faktorer gjorts till föremål för analys. I den senaste av dessa rapporter presenterades även en prognos för TV-licensutvecklingen fram till och med budgetåret 1962/63.

Institutets löpande studium av utvecklingen på TV-området kommer i fortsättningen att redovisas i kvartalsvis angivna rapporter av vilka denna är den första. Tyngdpunkten i redovisningen har lagts på statistiska sammanställningar, diagram och kartor, vilka kommenteras nedan.

TV-nätets utbyggnad närmar sig övre Norrland

Det svenska TV-nätet omfattade vid utgången av första kvartalet 1961 sammanlagt 44 sändare (se bilaga 1). Under år 1960 tillkom 15. Under innevarande års första kvartal har någon ytterligare utbyggnad av TV-nätet inte ägt rum.

Planerna för den fortsatta utbyggnaden av TV-nätet (se bilaga 2) avser närmast sändare vid Storuman och Tåsjö. Båda dessa sändare beräknas komma i bruk under andra kvartalet 1961. För andra halvåret 1961 planeras en utbyggnad omfattande 6 nya sändare - Boden, Gällivare, Luleå, Arvidsjaur, Kiruna och Pajala.

Förbättrade mottagningsförhållanden i tidigare utbyggda områden

Den bilagda kartan är så konstruerad, att den anger rådande mottagningsförhållanden i olika delar av landet. I områden med fältstyrka som på teoretisk väg kunnat beräknas uppgå till mer än $2,5 \text{ m/V}_m$ kan mottagningsförhållandena betecknas som 'goda'. På samma sätt kan områden med fältstyrka uppgående till $0,2 - 2,5 \text{ m/V}_m$ sägas ha 'mindre goda' mottagningsförhållanden. Som 'dåliga' kan mottagningsförhållandena anges i områden med fältstyrka motsvarande $0,025 - 0,2 \text{ m/V}_m$. På detta sätt har de olika sändarnas influensområden delats in i tre stycken fältstyrkeklasser.

I	$> 2,5 \text{ m/V}_m$
II	$0,2 - 2,5 \text{ m/V}_m$
III	$0,025 - 0,2 \text{ m/V}_m$

Områden som tillhör dessa tre fältstyrkeklasser har ansetts bilda vad som här kallats 'TV-Sverige'. Utanför liggande områden, som följaktligen har fältstyrka motsvarande ett värde som är lägre än $0,025 \text{ m/V}_m$ har klassificerats som 'fältstyrkeområden av klass IV'.

Inom institutet har beräkningar gjorts för antalet hushåll vid slutet av ett antal tidsperioder, fördelat på fältstyrkeområden av olika klass (se bilaga 3). Beräkningar som avser fördelningen före den 30 juni 1960 utgår ifrån Generalpoststyrelsens hushållsräkning under oktober månad 1959. Uppgifter från motsvarande räkning under oktober månad 1960 har lagts till grund för beräkningar avseende fördelningen per den 30 december 1960 respektive den 31 mars 1961.

Vid utgången av första kvartalet 1961 tillhörde två av tre hushåll områden, inom vilka mottagningsförhållandena kan betecknas som 'goda' (se bilaga 4). Återstoden tillhörde i stort sett områden med 'mindre goda' mottagningsförhållandena. Endast omkring 5 procent av hushållen tillhörde områden av fältstyrkeklass III eller IV. Det absoluta antalet hushåll tillhörande områden med lägre fältstyrka än $0,2 \text{ m/V}_m$ har beräknats till 134 000.

Av bifogade diagram (bilaga 4 och 5) framgår det också, att TV-nätets utbyggnad under de senaste halvårsperioderna framförallt kommit att resultera i att redan utbyggda delar av landet successivt fått förbättrade mottagningsförhållandena. Hushållens fördelning på såväl sändar- som fältstyrkeområden åskådliggöres i särskild tabell (se bilaga 6).

Antalet nya TV-licenser alltjämt betydande

Under första kvartalet 1961 uppgick licensökningen till drygt 100 000. Både 1959 och 1960 var stegringen under motsvarande period större (se bilaga 8). Då uppgick den till 116 000 respektive 149 000. Den jämförelsevis betydande stegringen under första kvartalet 1960 skall emellertid betraktas i samband med införandet av omsättningskatt fr.o.m. den 1 januari 1960, vilket alldeles innan årsskiftet 1959-60 gav upphov till en omfattande köprush inom TV-handeln och som på grund av viss eftersläpning i licensbetalning kom att avspegla sig i licensstatistiken, för januari 1960. Om jämförelsen mellan licensökningstalen för 1961 och de båda närmast föregående åren får avse månaderna februari och mars är

det möjligt att tala om en relativt god överensstämmelse vad gäller ökningen 1960 och 1961. Dessa båda år var emellertid stegringen under månaderna februari - mars väsentligt mindre än 1959. Vid jämförelser av detta slag må emellertid särskilt framhållas, att TV-licensutvecklingen företer en ganska betydande grad av ryckighet. Det är därvid möjligt att inte bara tala om regelbundet återkommande säsongvariationer sammanhängande med att konsumtionens fördelning på olika områden skiftar mellan exempelvis den mörka och ljusa delen av året (se bilaga 9). Till detta kommer variationer i licensökningstakten, som är föranledda av tillkomsten av nya sändare.

TV-utvecklingen inom olika TS-områden

Med ledning av Telestyrelsens uppgifter beträffande antalet TV-licenser per den 15:e i varje kvartals tredje månad har det varit möjligt att ange licensutvecklingen inom landets olika "tidningsspridningsområden" (se bilaga 11 - 12). Genom att i anslutning härtill lämnade kvartalsuppgifter således inte avser kalenderkvartal råder inte samstämmighet med i övriga bilagor per kvartal lämnade TV-licensuppgifter.

Faktiskt utveckling och IUI:s prognos

Den faktiska TV-licensutvecklingen följer IUI-prognosens minimalalternativ (se bilaga 13). Enligt detta alternativ skall antalet licenser den 30 juni 1962 uppgå till cirka 1,5 milj. och ett år senare till 1.75 milj. Enligt maximalalternativet beräknas antalet uppgå till 1,7 respektive 2.1 milj.

Svenska TV-utvecklingen enastående snabb

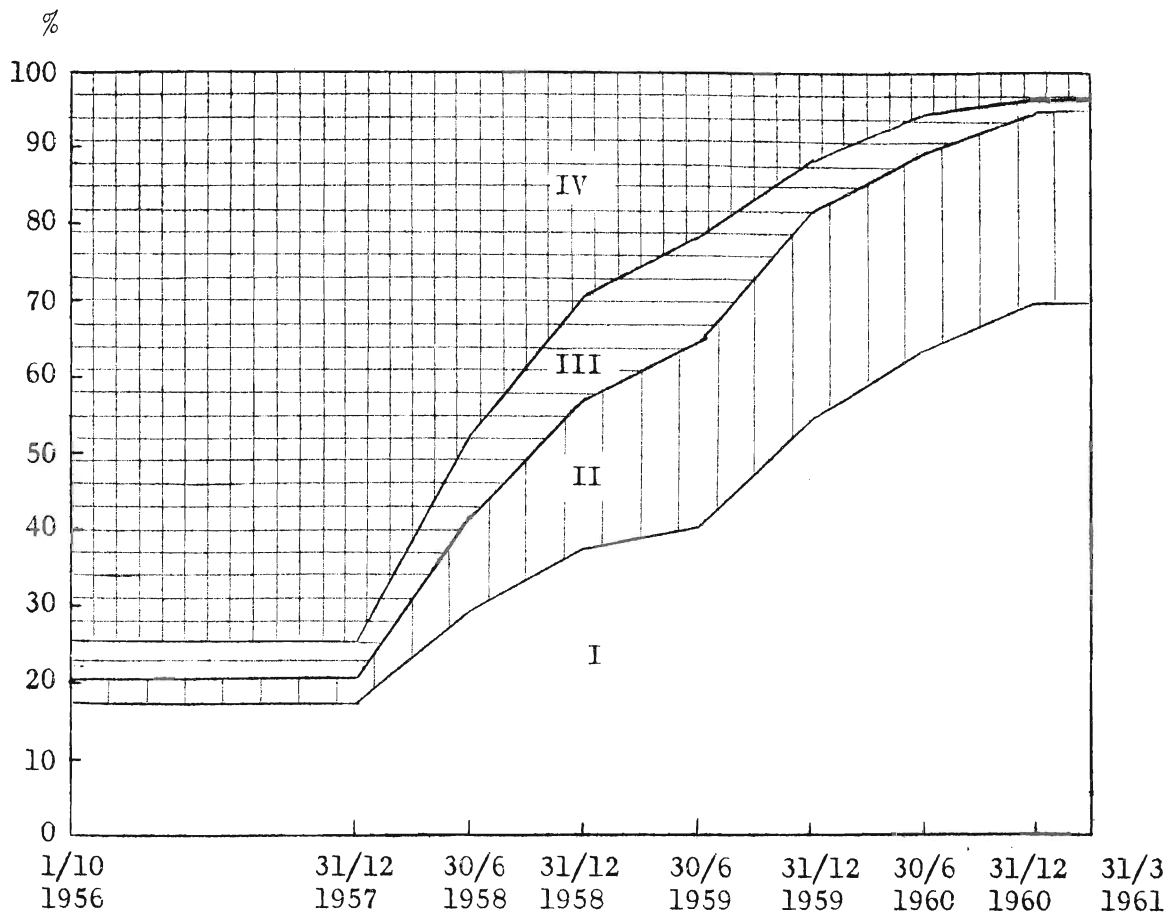
Internationellt sett har televisionens utveckling i Sverige följt ett utomordentligt snabbt förlopp (se bilaga 14). Med utvecklingen i Kanada kan viss samstämmighet påvisas.

TV-sändare i drift vid utgången av 1:a kvartalet 1961

TV-sändare	I drift fr.o.m.	Beräknat avstånd (km) till gränsen för angiven fältstyrka		
		2,5 m/V _m	0,2 m/V _m	0,025 m/V _m
1. Stockholm	15.9.56	48	93	133
2. Göteborg	23.5.58	22	54	80
3. Malmö	23.5.58	12	35	65
4. Norrköping	23.5.58	25	62	85
5. Nässjö	3.11.58	24	60	84
6. Halmstad	6.11.58	28	65	88
7. Hälsingborg	10.11.58	13	39	69
8. Gävle	22.12.58	21	53	78
9. Skövde	22.12.58	35	75	113
10. Linköping	23.12.58	12	34	63
11. Motala	23.12.58	19	55	82
12. Borlänge	26.3.59	35	73	96
13. Bollnäs	5.5.59	31	70	94
14. Sundsvall	5.5.59	21	53	78
15. Västerås	9.7.59	19	50	75
16. Jönköping	27.7.59	9	30	62
17. Hörby	30.7.59	64	110	148
18. Emmaboda	17.8.59	31	70	93
19. Karlskrona	18.9.59	5	21	41
20. Borås	15.10.59	20	56	83
21. Härnösand	9.11.59	6	24	50
22. Varberg	23.11.59	16	47	76
23. Växjö	10.12.59	7	26	55
24. Uddevalla	18.12.59	18	48	85
25. Hudiksvall	19.12.59	4	12	30
26. Hultsfred	19.12.59	6	24	51
27. Västervik	19.12.59	39	78	102
28. Anderstorp	22.12.59	6	24	52
29. Visby	24.12.59	39	78	102
30. Östersund	14.4.60	60	98	145
31. Örebro	29.4.60	63	100	148
32. Trollhättan	14.5.60	12	34	63
33. Uppsala	31.5.60	18	51	78
34. Sollefteå	16.6.60	29	67	90
35. Karlstad	14.7.60	13	37	68
36. Sunne	15.8.60	64	99	125
37. Vännäs	15.8.60	48	95	132
38. Skellefteå	22.8.60	17	48	76
39. Örnsköldsvik	22.8.60	20	54	80
40. Ånge	23.8.60	13	37	66
41. Lycksele	25.8.60	13	37	66
42. Bäckeфорs	17.10.60	58	93	118
43. Mora	21.12.60	35	80	108
44. Åre	21.12.60	26	78	114

TV-sändare	Anm.
Storuman	Storumansändaren kommer enligt från Telestyrelsen lämnad uppgift att tagas i bruk under maj månad 1961. Sändaren beräknas ge "goda" mottagningsförhållanden ($72,5 \text{ m/V}_m$) inom ett område med en från sändaren beräknad radie på cirka 22 km. Hushållsantalet kan inom detta område uppskattas till inemot 2 000. Samtidigt kommer ytterligare drygt 3 000 hushåll att erbjudas "mindre goda" mottagningsförhållanden ($0,2 - 2,5 \text{ m/V}_m$).
Tåsjö	Tåsjösändaren kommer enligt Telestyrelsen att tagas i bruk under juni månad 1961. Sändaren beräknas ge "goda" mottagningsförhållanden ($72,5 \text{ m/V}_m$) inom ett område med en från sändaren beräknad radie på cirka 42 km. Hushållsantalet inom detta område kan uppskattas till drygt 5000. Större delen av området räknas f.n. tillhöra Östersunds-sändarens fältstyrkeområde III, inom vilket mottagningsförhållandena kan anges som "dåliga" ($0,025 - 0,2 \text{ m/V}_m$).
Boden, Gällivare och Luleå	Dessa sändare skulle enligt Telestyrelsens per den 31 augusti 1960 daterade utbyggnadsplan tagas i drift under budgetåret 1960/61. Sändarna för Boden- och Gällivareområdena torde emellertid enligt Telestyrelsen inte komma att tagas i bruk förrän under innevarande års tredje kvartal. Uppförandet av en sändare för Luleåområdet har enligt från Telestyrelsen lämnad uppgift uppskjutits på obestämd tid.
Arvidsjaur, Kiruna och Pajala	Dessa sändare beräknas enligt Telestyrelsen komma att tagas i bruk under innevarande års fjärde kvartal.

Hushållsantalet uppdelat på fältstyrkeområden
av klass I - IV



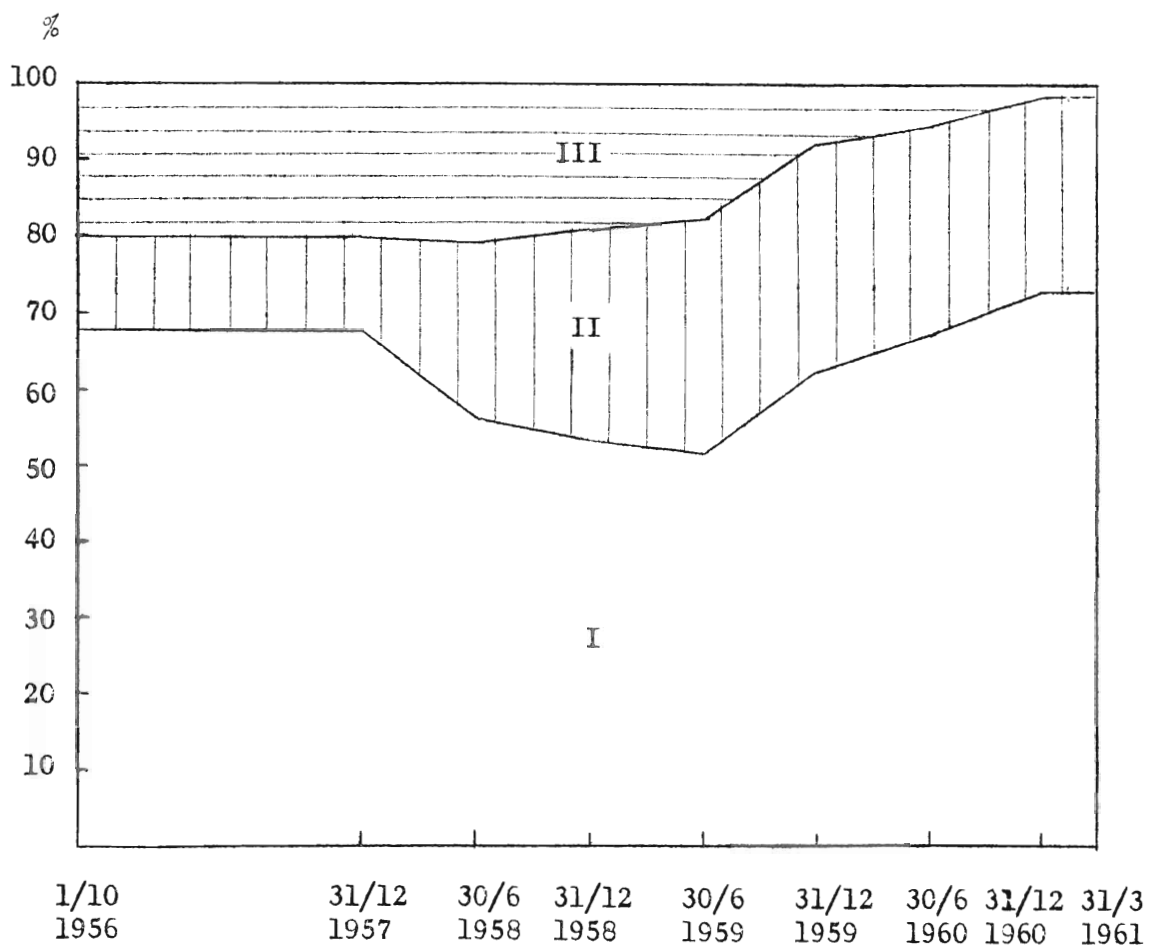
I = Fältstyrkeområden mer än 2,5 m/V_m

II = Fältstyrkeområden 0,2 - 2,5 m/V_m

III = Fältstyrkeområden 0,025 - 0,2 m/V_m

IV = Fältstyrkeområden under 0,025 m/V_m

Hushållsantalet uppdelat på fältstyrkeområden
av klass I - III



- I = Fältstyrkeområden mer än 2,5 m/V_m
 II = Fältstyrkeområden 0,2 - 2,5 m/V_m
 III = Fältstyrkeområden 0,025 - 0,2 m/V_m

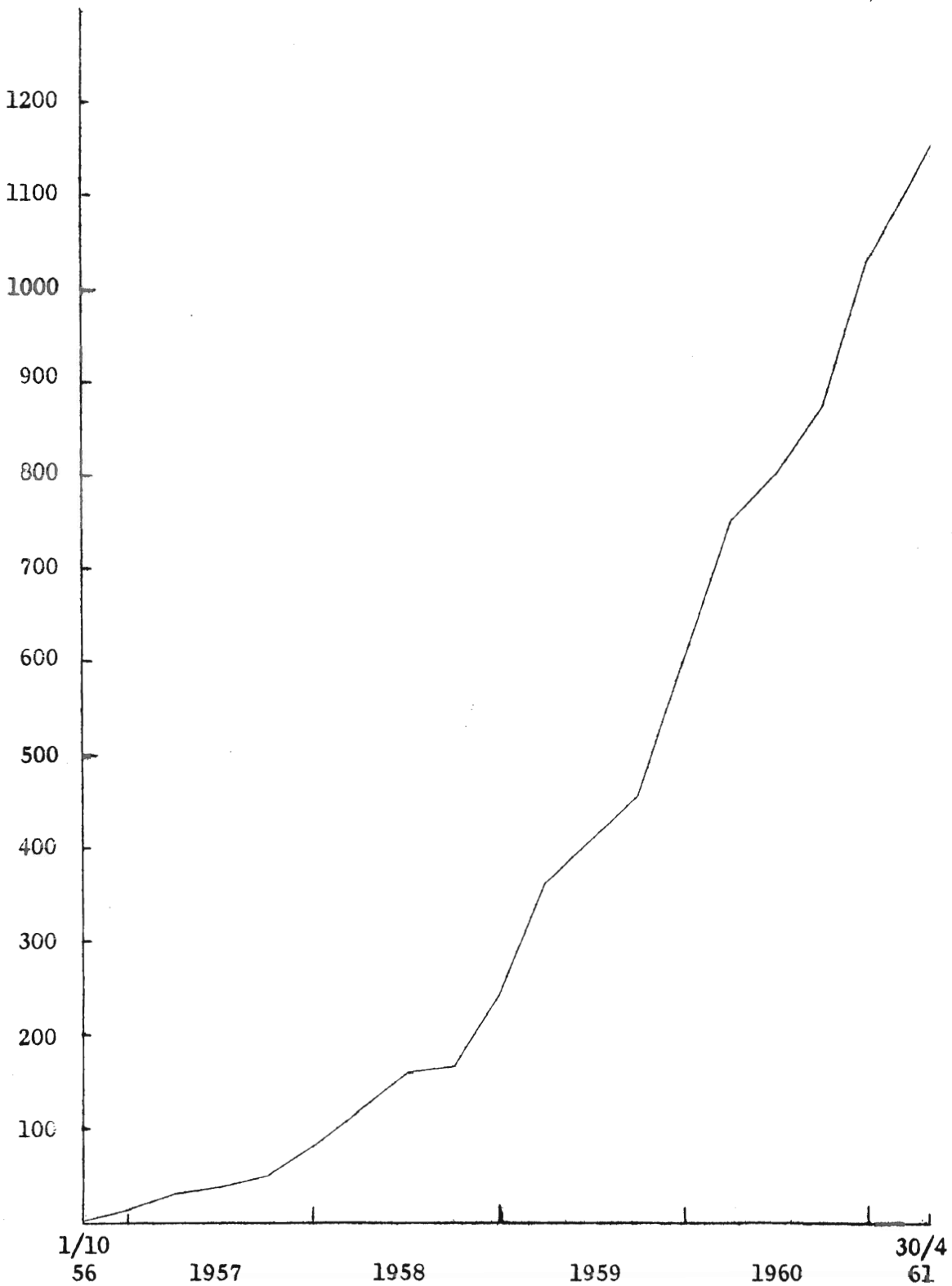
Hushållens fördelning i TV - Sverige

TV-sändare	Antal hushåll			
	Fältstyrke- områden av klass I	Fältstyrke- områden av klass II	Fältstyrke- områden av klass III	Summa
1. Stockholm	471 900	49 000	4 700	525 600
2. Göteborg	192 300	51 200	-	243 500
3. Malmö	97 500	1 300	-	98 800
4. Norrköping	43 000	55 200	-	98 200
5. Nässjö	17 500	40 300	6 500	64 300
6. Halmstad	29 100	45 200	900	75 200
7. Hälsingborg	32 900	7 200	-	40 100
8. Gävle	39 000	23 800	400	63 200
9. Skövde	57 600	39 900	-	97 500
10. Linköping	29 000	5 600	-	34 600
11. Motala	17 600	7 900	-	25 500
12. Borlänge	36 200	56 900	4 000	97 100
13. Bollnäs	12 800	30 800	-	43 600
14. Sundsvall	30 000	12 400	1 400	43 800
15. Västerås	40 300	42 400	-	82 700
16. Jönköping	26 800	-	-	26 800
17. Hörby	183 300	38 100	-	221 400
18. Emmaboda	17 300	61 100	1 700	80 100
19. Karlskrona	13 600	800	-	14 400
20. Borås	36 100	8 400	-	44 500
21. Härnösand	7 400	1 100	-	8 500
22. Varberg	9 400	-	-	9 400
23. Växjö	8 800	-	-	8 800
24. Uddevalla	17 600	5 900	300	23 800
25. Hudiksvall	5 400	200	-	5 600
26. Hultsfred	1 700	5 300	-	7 000
27. Västervik	16 900	16 200	-	33 100
28. Anderstorp	2 300	900	-	3 200
29. Visby	13 700	2 700	-	16 400
30. Östersund	23 800	11 000	7 600	42 400
31. Örebro	130 700	3 300	2 200	136 200
32. Trollhättan	22 100	-	-	22 100
33. Uppsala	39 200	4 000	-	43 200
34. Sollefteå	9 300	25 800	-	35 100
35. Karlstad	22 800	-	-	22 800
36. Sunne	44 600	2 300	1 900	48 800
37. Vännäs	25 700	10 800	3 000	39 500
38. Skellefteå	10 500	5 400	5 500	21 400
39. Örnsköldsvik	6 800	-	-	6 800
40. Ånge	2 200	2 300	-	4 500
41. Lycksele	2 500	1 900	500	4 900
42. Bäckeфорs	46 900	-	-	46 900
43. Mora	5 200	3 600	-	8 800
44. Sveg	3 200	3 700	500	7 400
Totalt	1 902 500	683 900	41 100	2 627 500

TV-licensutvecklingen i Sverige

Antal TV-lic.
1000-tal

(1/10 1956 - 30/4 1961)



TV-licensutvecklingen i Sverige

Bilaga 8

a) Licensökning

(1/1 1957 - 30/4 1961)

Månad	1957	1958	1959	1960	1961
Januari	9 833	17 682	43 056	90 400	48 858
Februari	4 295	5 780	37 997	28 947	26 505
Mars	1 967	11 530	34 892	29 553	25 879
April	6 021	14 723	21 402	23 131	21 498
Maj	1 070	3 688	13 510	19 772	
Juni	388	24 639	11 467	8 467	
Juli	735	-4 230 ¹⁾	6 943	7 229	
Augusti	1 721	4 646	8 061	12 072	
September	10 913	9 760	32 509	55 469	
Oktober	14 647	22 430	28 295	43 823	
November	5 935	14 550	39 746	36 963	
December	16 265	32 491	76 171	77 496	
S:a	73 790	157 689	354 049	433 322	

b) Summa licenser (vid månadens slut)

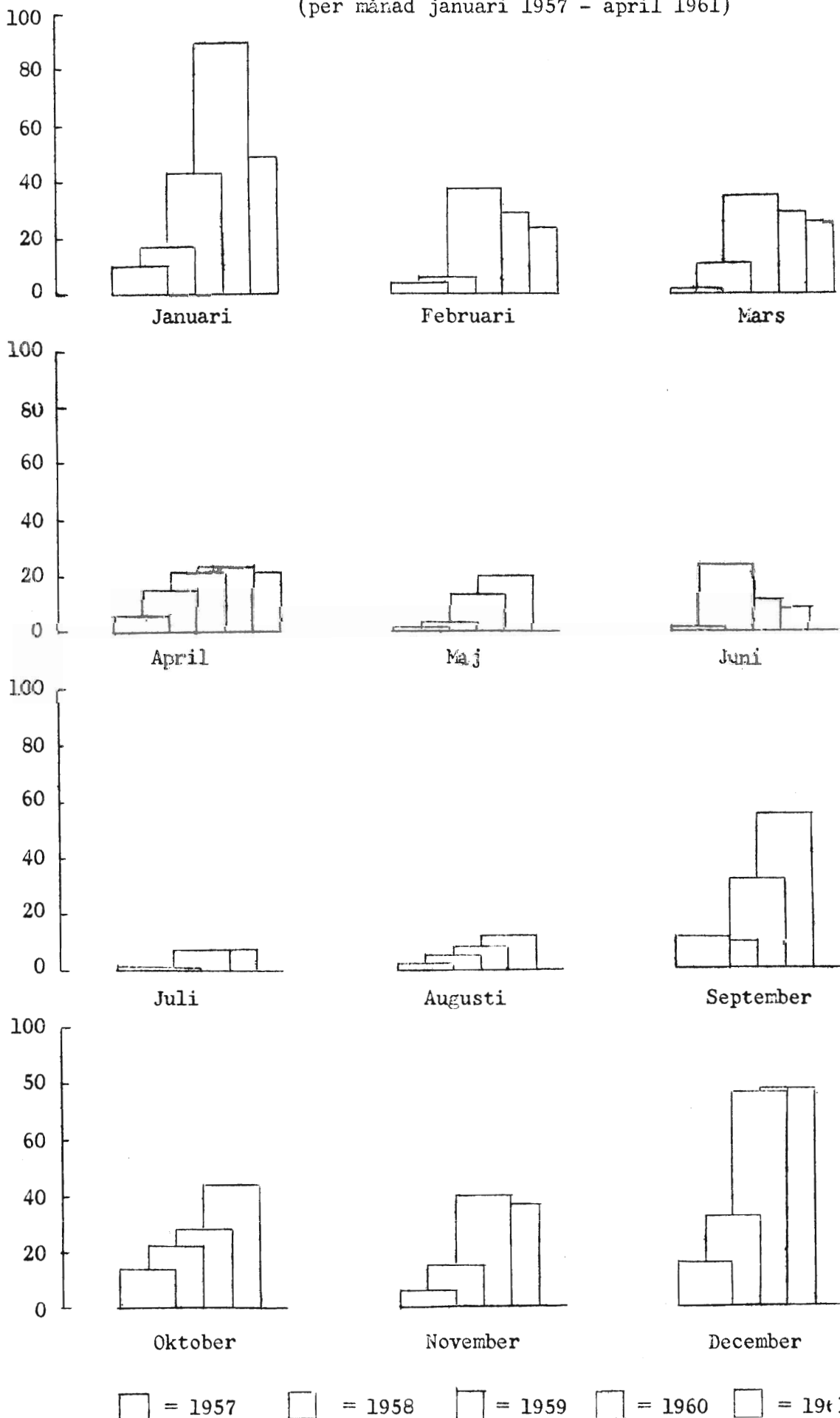
Månad	1957	1958	1959	1960	1961
Januari	22 833	104 472	287 535	688 928	1 080 708
Februari	27 128	110 252	325 532	717 875	1 107 213
Mars	29 095	121 782	360 424	747 428	1 133 092
April	35 116	136 505	381 826	770 559	1 154 590
Maj	36 186	140 193	395 336	790 331	
Juni	36 574	164 832	406 803	798 798	
Juli	37 309	160 602	413 746	806 027	
Augusti	39 030	165 248	421 807	818 099	
September	49 943	175 008	454 316	873 568	
Oktober	64 590	197 438	482 611	917 391	
November	70 525	211 988	522 357	954 354	
December	86 790	244 479	598 528	1 031 850	

1) Sammanhänger med införandet av nya regler för skyldighet att anskaffa televisionsradiotillstånd.

TV-licensökningen i Sverige

Bilaga 9

(per månad januari 1957 - april 1961)



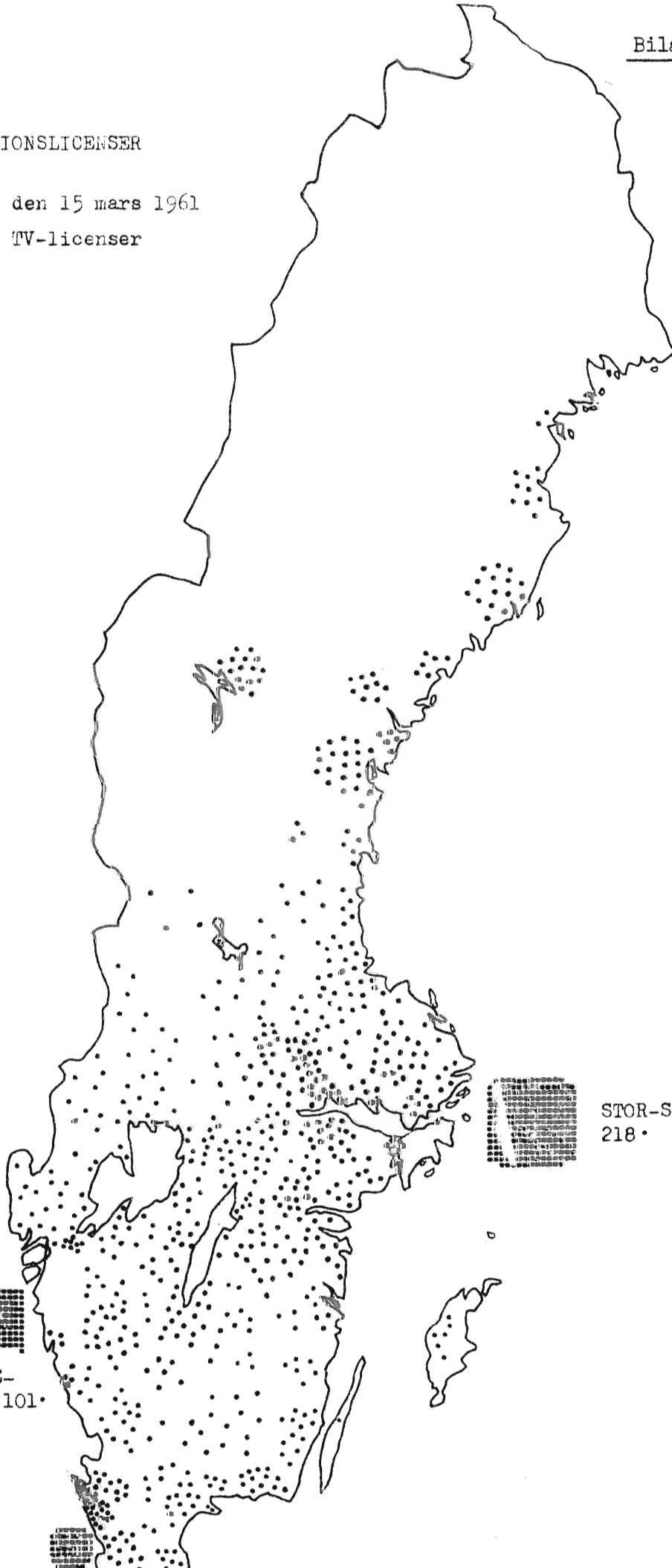
TELEVISIONSLICENSER

Spridningen den 15 mars 1961

• = 1000 TV-licenser

GÖTEBORGS-
REGIONEN 101•

STOR-STOCKHOLM
218•



TV-licensökning per tidningsspridningsområde

TS-område	TV-licensökning						Antal TV-licenser 15.3.61
	Före 31/12 1959	1:a kv 1960	2:a kv 1960	3:e kv 1960	4:e kv 1960	1:a kv 1961	
1. Malmö	40 694	10 695	3 491	2 341	5 882	5 804	69 437
2. Trelleborg	1 895	572	236	302	486	394	3 885
3. Ystad	2 422	2 123	1 333	289	1 160	1 509	8 916
4. Hörby	958	511	173	94	274	321	2 331
-6. Hälsingborg	17 426	4 215	1 387	676	2 490	2 043	28 237
7. Ängelholm	5 686	1 999	404	485	923	1 130	10 627
8. Hässleholm	2 344	1 049	452	340	914	847	5 946
9. Kristianstad	3 762	2 909	1 102	763	2 004	1 965	12 505
10. Sölvesborg	381	531	174	120	345	459	2 010
11. Karlshamn	962	1 205	393	450	847	835	4 692
12. Karlskrona	2 030	3 234	1 355	762	2 160	1 970	11 511
13. Visby	945	1 885	852	507	807	1 008	6 004
14. Borgholm	96	171	87	53	175	154	736
15. Kalmar	2 399	3 419	1 093	1 039	2 489	2 145	12 584
16. Oskarshamn	808	1 644	825	351	1 137	1 005	5 770
17. Västervik	668	2 164	778	439	1 066	897	6 012
18. Vimmerby	339	897	388	182	594	539	2 939
19. Vetlanda	1 241	458	133	106	404	303	2 645
20. Eksjö	4 009	1 338	462	414	1 052	926	8 201
21. Tranås	1 130	387	139	100	320	268	2 344
22. Jönköping	7 170	3 345	1 346	767	2 294	1 883	16 805
23. Värnamo	1 800	1 246	443	344	894	872	5 599
24. Växjö	2 961	4 003	1 041	897	2 550	2 247	13 699
25. Ljungby	797	557	170	94	435	434	2 487
26. Halmstad-Laholm	7 193	1 941	712	627	1 801	1 647	13 921
27. Falkenberg	2 592	1 024	359	202	717	818	5 712
28. Varberg	1 440	429	140	173	316	277	2 775
29. Kungsbacka	1 523	522	170	158	321	297	2 991
30. Göteborg	62 899	14 211	3 120	3 536	8 932	8 536	152 234
31. Uddevalla-Lysekil	2 334	4 097	1 093	1 013	2 840	2 318	13 695
32. Strömstad	4	34	25	129	496	333	1 081
33. Bengtsförs	293	253	98	64	359	285	1 352
34. Åmål	438	334	124	69	548	319	1 882

TS-område	TV-licensökning						Antal T license 15.3.61
	Före 31/12 1959	1:a kv 1960	2:a kv 1960	3:e kv 1960	4:e kv 1960	1:a kv 1961	
35. Vänersborg	1 679	1 567	379	350	1 117	969	6 061
36. Trollhättan	1 633	1 563	425	608	988	792	6 009
37. Alingsås	2 524	802	290	223	692	498	5 029
38. Borås	7 166	6 368	1 561	1 245	3 329	3 048	22 717
39. Ulricehamn	783	593	213	161	397	368	2 515
40. Falköping	1 858	857	290	155	520	544	4 224
41. Skara	3 636	1 808	306	285	1 076	1 011	8 122
42. Lidköping	2 210	902	253	209	691	574	4 839
43. Mariestad	3 735	1 471	275	298	821	761	7 361
44. Skövde	4 170	1 679	290	312	911	758	8 120
45. Hjo	360	175	28	24	103	133	823
46. Tidaholm	1 034	372	68	58	226	163	1 921
47. Vadstena	907	375	135	55	234	207	1 913
48. Motala	3 061	920	253	243	668	498	5 643
49. Linköping	10 729	4 332	1 175	1 068	2 862	2 412	22 578
50. Norrköping	14 736	4 157	749	885	2 527	2 315	25 369
51. Nyköping	6 972	1 273	346	440	1 085	866	10 982
52. Katrineholm	3 370	988	417	236	760	602	6 373
3-54. Eskilstuna-Strängnäs	12 565	2 450	727	765	2 075	1 559	20 141
55. Södertälje	5 253	644	175	144	520	438	7 174
56. Stockholm	159 243	27 081	5 950	4 001	14 181	15 804	226 260
57. Norrtälje	3 102	543	189	140	346	287	4 607
58. Sthammar	1 560	346	113	46	192	188	2 445
59. Uppsala	13 691	2 782	1 121	477	1 925	1 673	21 669
60. Enköping	3 766	658	111	98	392	299	5 324
61. Sala	2 834	808	144	88	404	355	4 633
62. Västerås	15 054	4 958	992	906	2 808	2 193	26 911
63. Köping	2 501	1 025	240	262	686	612	5 326
64. Arboga	1 028	445	147	186	356	304	2 466
65. Lindesberg	2 531	1 425	532	405	973	953	6 819
66. Nora	752	683	333	372	709	468	3 317
67. Örebro	12 367	5 574	1 695	1 213	3 734	2 689	27 272
68. Askersund	455	273	95	78	134	123	1 158
69. Karlskoga	2 334	1 817	703	624	1 473	1 038	7 989
70. Kristinehamn	1 450	864	468	252	800	595	4 429

TS-område	TV-licensökning						Antal TV-licenser 15.3.61
	Före 31/12 1959	1:a kv 1960	2:a kv 1960	3:e kv. 1960	4:e kv 1960	1:a kv 1961	
71. Karlstad	7 698	3 512	1 317	2 616	7 517	4 846	27 506
72. Säffle	490	323	85	113	430	444	1 885
73. Arvika	259	200	101	527	1 594	783	3 464
74. Filipstad	201	199	118	204	389	310	1 421
75. Borlänge	6 160	2 240	761	627	1 598	1 342	12 728
76. Falun	4 143	2 762	932	730	1 605	1 645	11 817
77. Mora	878	802	363	241	533	1 339	4 156
78. Hedemora	1 887	658	234	241	459	431	3 910
79. Avesta	2 280	940	428	178	551	471	4 848
80. Gävle	15 298	5 162	1 432	949	3 399	2 551	28 791
81. Söderhamn	1 935	1 370	438	165	732	641	5 281
82. Bollnäs	2 426	1 573	471	274	762	776	6 282
83. Hudiksvall	988	1 616	454	322	943	920	5 243
84. Ljusdal	756	835	419	102	490	507	3 109
85. Östersund	81	126	3 888	2 230	4 606	3 849	14 780
86. Sundsvall	7 772	4 723	1 569	1 012	2 911	2 489	20 476
87. Härnösand	1 600	1 743	641	296	671	499	5 450
88. Sollefteå	513	1 083	875	1 744	2 625	1 999	8 839
89. Örnsköldsvik	18	56	107	884	3 072	1 676	5 813
90. Umeå	6	7	83	1 610	8 714	4 365	14 785
91. Skellefteå	8	- 1	6	331	6 398	2 462	9 204
92. Piteå	7	- 1	2	106	1 176	1 119	2 409
93. Boden-Luleå	10	6	3	18	114	119	270
94. Haparanda	-	-	2	1	12	- 1	14
Totalt	548 102	185 934	59 955	50 359	152 048	125 087	1 121 485

TV-licenstäthet per tidningsspridningsområde

TS-område	Antal hushåll	Antal TV-lic. per 100 hushåll 15.3.61.	TV-licensökning per 100 hushåll				
			1:a kv 1960	2:a kv 1960	3:e kv 1960	4:e kv 1960	1:a kv 1961
1. Malmö	156 700	44.3	6.8	2.2	1.5	3.7	4.0
2. Trelleborg	9 300	41.8	6.2	2.5	3.3	5.2	4.2
3. Ystad	27 200	32.8	7.8	4.9	1.1	4.3	5.8
4. Hörby	6 800	34.5	7.6	2.6	1.4	4.1	4.8
5-6. Hälsingborg	59 800	47.2	7.0	2.3	1.1	4.2	3.4
7. Ängelholm	25 800	41.2	7.7	1.6	1.9	3.6	4.4
8. Hässleholm	17 300	34.3	6.1	2.6	2.0	5.3	4.9
9. Kristianstad	32 000	39.1	9.1	3.4	2.4	6.3	6.1
10. Sölvesborg	5 500	36.6	9.7	3.2	2.2	6.3	8.4
11. Karlshamn	14 200	33.0	8.5	2.8	3.2	6.0	5.9
12. Karlskrona	33 000	34.8	9.7	4.1	2.3	6.5	6.0
13. Visby	16 500	36.4	11.4	5.2	3.1	4.9	6.1
14. Borgholm	3 700	20.1	4.7	2.4	1.4	4.8	4.2
15. Kalmar	37 000	34.0	9.2	3.0	2.8	6.7	5.8
16. Oskarshamn	18 100	31.8	9.1	4.6	1.9	6.3	5.5
17. Västervik	15 800	38.2	13.7	4.9	2.8	6.8	5.7
18. Vimmerby	9 400	31.4	9.6	4.1	1.9	6.3	5.8
19. Vetlanda	9 100	29.2	5.1	1.5	1.2	4.5	3.3
20. Eksjö	25 000	32.9	5.4	1.9	1.7	4.2	3.7
21. Tranås	7 600	30.9	5.1	1.8	1.3	4.2	3.5
22. Jönköping	42 700	39.4	7.8	3.2	1.8	5.4	4.4
23. Värnamo	17 300	32.4	7.2	2.6	2.0	5.2	5.1
24. Växjö	43 000	31.9	9.3	2.4	2.1	5.9	5.2
25. Ljungby	10 100	24.7	5.5	1.7	0.9	4.3	4.3
26. Halmstad-Laholm	34 400	40.5	5.6	2.1	1.8	5.2	4.8
27. Falkenberg	14 800	38.5	6.9	2.4	1.4	4.8	5.5
28. Varberg	6 300	44.2	6.8	2.2	2.8	5.0	4.4
29. Kungsbacka	7 000	42.6	7.4	2.4	2.2	4.6	4.2
30. Göteborg	209 300	48.4	6.8	1.5	1.7	4.3	4.1
31. Uddevalla-Lysekil	39 700	34.5	10.3	2.7	2.5	7.1	5.8
32. Strömstad	4 000	25.7	0.9	0.6	3.2	12.5	8.4
33. Bengtsfors	4 100	30.8	5.8	2.2	1.5	8.2	6.5
34. Åmål	5 200	34.9	6.4	2.4	1.3	10.5	6.1

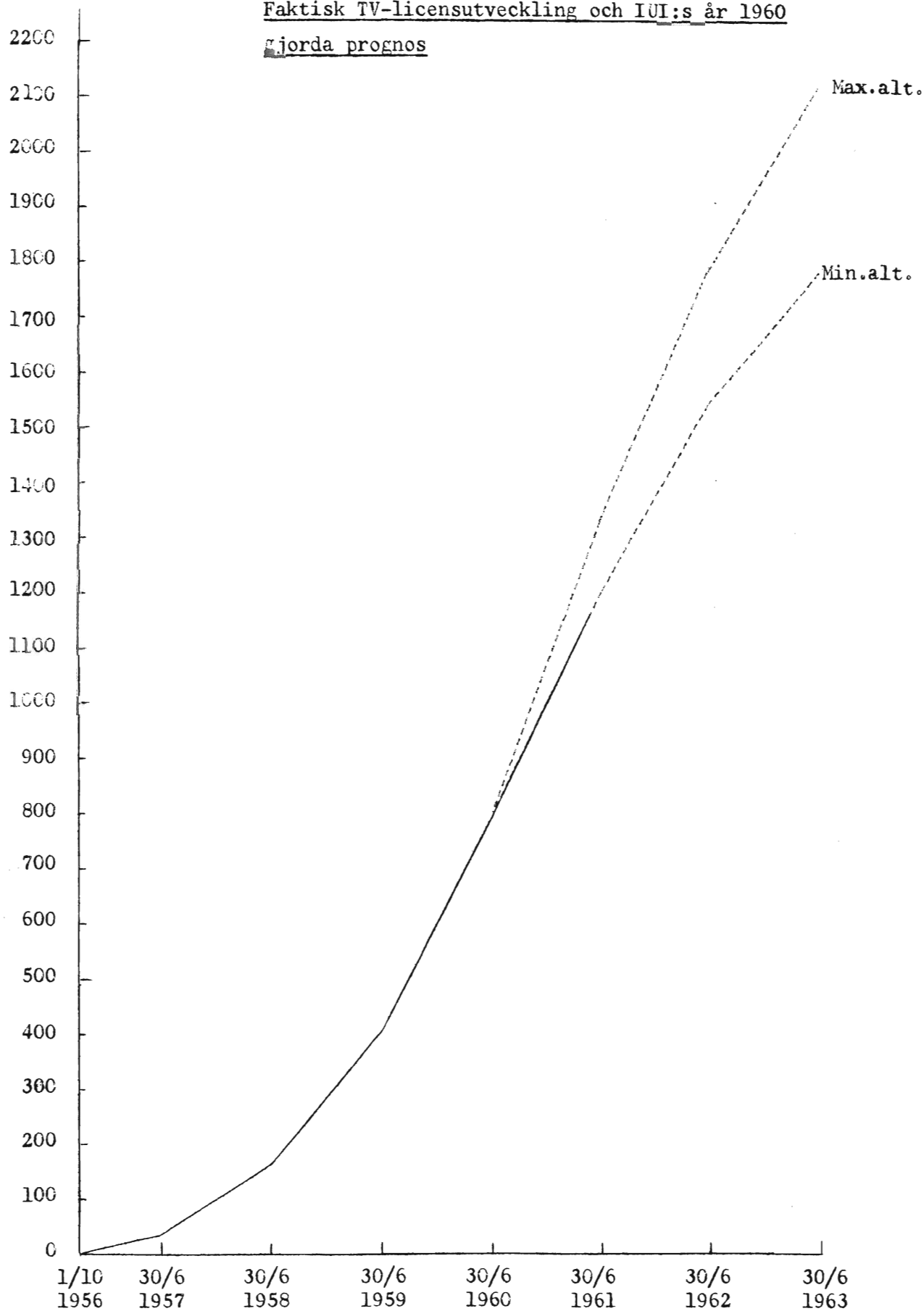
TS-område	Antal hushåll	Antal TV-lic. per 100 hushåll 15.3.61.	TV-licensökning per 100 hushåll				
			1:a kv 1960	2:a kv 1960	3:e kv 1960	4:e kv 1960	1:a kv 1961
35. Vänersborg	15 900	38.2	9.9	2.4	2.2	7.0	6.1
36. Trollhättan	12 400	48.3	1.3	3.4	4.9	7.9	6.4
37. Alingsås	13 300	37.8	6.0	2.2	1.7	5.2	3.8
38. Borås	55 800	40.7	11.4	2.8	2.2	6.0	5.5
39. Ulricehamn	7 500	33.4	7.9	2.8	2.1	5.3	4.9
40. Falköping	11 100	38.0	7.7	2.6	1.4	4.7	4.9
41. Skara	21 700	37.5	8.3	1.4	1.3	5.0	4.7
42. Lidköping	12 400	39.1	7.3	2.0	1.7	5.6	4.6
43. Mariestad	16 600	44.4	8.9	1.7	1.8	5.0	4.6
44. Skövde	13 400	44.1	9.1	1.6	1.7	5.0	4.1
45. Hjo	2 200	37.4	7.8	1.2	1.1	4.6	5.9
46. Tidaholm	4 100	47.2	9.1	1.6	1.4	5.6	4.0
47. Vadstena	4 800	39.7	7.8	2.8	1.1	4.9	4.3
48. Motala	11 000	51.3	8.4	2.3	2.2	6.1	4.5
49. Linköping	56 300	40.1	7.7	2.1	1.9	5.1	4.3
50. Norrköping	59 100	42.9	7.0	1.3	1.5	4.3	3.9
51. Nyköping	23 800	46.0	5.3	1.3	1.8	4.5	3.6
52. Katrineholm	15 200	41.9	6.5	2.7	1.6	5.0	4.0
53-54. Eskilstuna-Strängnäs	47 300	42.6	5.2	1.5	1.6	4.4	3.3
55. Södertälje	13 200	54.2	4.9	1.3	1.1	3.9	3.3
56. Stockholm	460 200	49.2	5.9	1.3	0.9	3.1	3.4
57. Norrtälje	10 400	44.4	5.2	1.8	1.3	3.3	2.8
58. Östhammar	5 700	43.2	6.1	2.0	0.8	3.4	3.3
59. Uppsala	51 300	42.2	5.4	2.2	0.9	3.8	3.3
60. Enköping	10 700	49.8	6.2	1.0	0.9	3.1	2.8
61. Sala	10 200	45.3	7.9	1.4	0.9	3.9	3.5
62. Västerås	52 500	51.2	9.4	1.9	1.7	5.3	4.2
63. Köping	12 100	44.0	8.5	2.0	2.2	5.7	5.1
64. Arboga	5 100	48.0	8.6	2.9	3.6	6.9	5.9
65. Lindesberg	15 300	44.7	9.3	3.5	2.7	6.4	6.3
66. Nora	8 200	40.5	8.3	4.1	4.5	8.7	5.7
67. Örebro	59 100	46.1	9.4	2.9	2.1	6.3	4.6
68. Askersund	2 900	40.4	9.5	3.3	2.7	4.7	4.3
69. Karlskoga	16 500	48.4	11.0	4.3	3.8	8.9	6.3
70. Kristinehamn	9 700	45.9	9.0	4.8	2.6	8.3	6.2

TS-område	Antal hushåll	Antal TV-lic. per 100 hushåll 15.3.61	TV-licensökning per 100 hushåll				
			1:a kv 1960	2:a kv 1960	3:e kv 1960	4:e kv 1960	1:a kv 1961
71. Karlstad	72 700	37.8	4.8	1.8	3.6	10.3	6.7
72. Säffle	5 500	34.4	5.9	1.6	2.1	7.9	8.1
73. Arvika	10 500	32.9	1.9	1.0	5.0	15.2	7.4
74. Filipstad	4 100	34.9	4.9	2.9	5.0	9.6	7.6
75. Borlänge	27 100	47.0	8.3	2.8	2.3	5.9	5.0
76. Falun	32 200	36.7	8.6	2.9	2.3	5.0	5.1
77. Mora	15 800	26.3	5.1	2.3	1.5	3.4	8.5
78. Hedemora	9 000	43.5	7.3	2.6	2.7	5.1	4.8
79. Avesta	10 300	46.9	9.1	4.1	1.7	5.3	4.6
80. Gävle	57 600	49.6	8.9	2.5	1.6	5.9	4.4
81. Söderhamn	12 300	42.8	11.1	3.6	1.3	5.9	5.2
82. Bollnäs	14 700	42.8	10.7	3.2	1.9	5.2	5.3
83. Hudiksvall	16 500	31.8	9.8	2.8	2.0	5.7	5.6
84. Ljusdal	8 900	34.9	9.4	4.7	1.1	5.5	5.7
85. Östersund	47 500	31.1	0.3	8.2	4.7	9.7	8.1
86. Sundsvall	43 500	47.1	10.9	3.6	2.3	6.7	5.7
87. Härnösand	11 300	48.0	15.4	5.6	2.6	5.9	4.4
88. Sollefteå	29 200	30.3	3.7	3.0	6.0	9.0	6.8
89. Örnsköldsvik	18 100	32.2	0.3	0.6	4.9	17.0	9.3
90. Umeå	51 400	28.8	0.01	1.6	3.1	17.0	8.5
91. Skellefteå	28 500	32.3	-	0.02	1.2	22.4	8.6
92. Piteå	12 900	18.7	-	0.02	0.8	9.1	8.7
93. Boden-Luleå	59 100	0.5	0.01	0.01	0.03	0.2	0.2
94. Haparanda	2 000	0.7	-	0.1	0.05	0.6	-
Totalt	2 720 700	41.2	6.8	2.2	1.9	5.6	4.6

1000 st.

Faktisk TV-licensutveckling och IUI:s år 1960

Gjorda prognos



TV-utvecklingen - internationell översikt

L a n d	TV-antal per 100 invånare efter antal TV-år									
	1	2	3	4	5	6	7	8	9	10
Sverige	1	3	8	13						
Belgien	$\frac{1}{2}$	1	2	3	$3\frac{1}{2}$	4				
Canada	$1\frac{1}{2}$	$4\frac{1}{2}$	9	13	15	$16\frac{1}{2}$	$18\frac{1}{2}$			
Danmark	$\frac{1}{2}$	1	2	$2\frac{1}{2}$	5	9				
Finland	$\frac{1}{2}$	1	$1\frac{1}{2}$							
Frankrike	0	$\frac{1}{2}$	$\frac{1}{2}$	1	1	1	1	1	1	$1\frac{1}{2}$
Holland	$\frac{1}{2}$	1	$1\frac{1}{2}$	2	4	$5\frac{1}{2}$				
Italien	$\frac{1}{2}$	$\frac{1}{2}$	1	1	2	3				
Storbritannien	$\frac{1}{2}$	$\frac{1}{2}$	1	1	$1\frac{1}{2}$	2	4	6	9	12
Västtyskland	$\frac{1}{2}$	$\frac{1}{2}$	1	$1\frac{1}{2}$	$2\frac{1}{2}$	4	8			