

# 7.

## Politisk kartellbildning som förklaring till Sverigedemokraternas framgång

Christian Johansson, Anders Kärnä och Jaakko Meriläinen

*Sverigedemokraterna har, i likhet med andra populistiska partier i Europa, vuxit kraftigt i de senaste valen. En trolig förklaring till denna uppgång kan finnas i att Sverigedemokraterna har erbjudit en migrationskritisk politik som varit populär bland väljarna, men som inget etablerat parti erbjudit. Anledningen till att de etablerade partierna inte har erbjudit denna migrationskritiska politik är att de har haft en implicit kartell i migrationsfrågan. Därmed har de valt att inte anpassa sig till väljarnas åsikter, då de själva inte instämmer med vad väljarna vill i denna fråga. Till skillnad från klassiska vänster-högerfrågor så som storleken på offentlig sektor hade därmed väljarna inget etablerat parti som erbjöd en annan politisk inriktning. Denna kartell blev ohållbar i takt med att Sverigedemokraterna har vuxit i storlek, och från och med riksdagsvalet 2018 har väljare och politiker ungefär samma åsikt rörande mottagande av flyktingar. Vi beskriver denna teori och testar den med data från Riksdagsundersökningen för politiker och från SOM-institutet för väljare. I takt med att politikerna har ändrat åsikt är det troligt att politikerna kommer att konkurrera i migrationsfrågan på samma öppna vis som i vänster-högerfrågor.*

Sverigedemokraterna (SD) har i det närmaste fördubblat sitt väljarstöd i varje riksdagsval sedan bildandet. Även andra partier som kan kallas för populistiska har ökat, inte minst i Europa, även om ökningen inte är generell (Heinö, 2016). Att hitta bra förklaringar till varför populistiska partier växer har lett till en omfattande mängd forskning, där relevanta faktorer har bland annat ansetts vara ökad inkomstjämlighet (Pastor och Veronesi, 2018), globalisering (Dippel, Gold och Heblich, 2015) och en förändrad arbetsmarknad (Colantone och Stanig, 2018; Autor m.fl., 2020; Dehdari, 2021) med tillhörande ökad osäkerhet för löntagare (Dal Bó m.fl., 2018). Det råder dock ingen konsensus om exakt varför populistiska partier ökar och vissa studier visar ingen tydlig effekt av globalisering eller inkomstjämlighet (Bergh och Kärnä, kommande).

Ett annat perspektiv skulle emellertid kunna vara att Sverigedemokraterna, och liknande partier, har växt kraftigt eftersom det har funnits en efterfrågan på deras förda politik som i tillräcklig utsträckning inte har levererats av de etablerade partierna (Rydgren 2007). Detta utrymme kan ha skapats ifall de etablerade partierna medvetet valt att inte konkurrera i vissa politiska frågor. Det finns förvisso flertalet andra frågor där det är stora avstånd mellan väljare och politiker, men i ingen av dessa frågor har nya partier uppstått och blivit så stora som i migrationsfrågan.

Med hjälp av teori som vanligtvis används inom nationalekonomi för att förklara kartellbildning mellan företag visar vi att det är teoretiskt fullt möjligt för politiker att under lång tid samarbeta i de frågor där de håller med varandra, men där väljarna inte håller med politikerna. I ett sådant läge krävs att ett nytt parti dyker upp för att bryta upp den etablerade "kartellen". Empiriskt stämmer detta väl in på svenska data, där väljarna under lång tid efterfrågat minskad invandring, medan såväl vänster- som högerblockets riksdagsledamöter har varit skeptiska till att ta emot färre flyktingar. I och med Sverigedemokraternas politiska entré, och framför allt efter valet 2018, har skillnaden minskat och riksdagen har numera ungefär samma åsikter i migrationsfrågan som väljarna. Det krävdes således att ett nytt parti tog sig in i riksdagen, och växte sig stort, för att politikerna skulle tvingas anpassa sina åsikter i en riktning som väljarna efterfrågade. Den förda politiken har även delvis ändrats från och med hösten 2015, men det finns fortfarande ett starkt väljarstöd för att Sverige bör ta emot färre flyktingar.

## Medianväljare, konvergens och samarbete

En av de mest använda modellerna för att beskriva politisk konkurrens mellan politiska partier är medianväljarteomet. I ett valsysteem med två partier (eller två block) kommer partierna att konkurrera om väljarna på ett sådant vis att de hamnar allt mera i mitten. Mera specifikt kommer medianväljaren, som befinner sig perfekt i mitten på det politiska spektret, vara den som bestämmer vilket block som vinner valet (Hotelling, 1929; Black, 1948; Downs, 1957). Enligt dessa modeller har därmed inte politikerna något val annat än att anpassa sig till vad medianväljaren vill ha för politik. Även om politikerna vill föra en mera ideologisk vänster- eller högerpolitik kommer de inte kunna göra det (Becker,

1958; Wittman, 1989). Det andra politiska blocket kommer då att ta en position lite mer i mitten och vinna valet. För medianväljaren är detta en utmärkt situation, då denne får precis den politik som denne vill ha. För politikerna ger en sådan hård konkurrens däremot små möjligheter att föra en politik som ligger i linje med ens egna värderingar. Ur det perspektivet blir det exempelvis möjligt att förstå Moderaternas beslut att inte driva stora skattesänkningar inför valet 2006, eller varför Socialdemokraterna inte förbjudit vinster i välfärden, även om dessa är frågor som deras egna partimedlemmar vill driva. Att vara så ideologisk skulle flytta partiet för långt ifrån medianväljaren, med negativa effekter på chanserna att vinna nästkommande val.

Mer avancerade modeller har dock visat att det finns en viss möjlighet för politikerna att avvika från medianväljarnas åsikter och inte helt tvingas att anpassa. Enligt de så kallade probabilistiska modellerna kan det uppstå en jämvikt där båda blocken är ungefär lika långt ifrån mittenväljaren (Lindbeck och Weibull, 1987; 1993). Båda blocken får därmed i viss mån möjlighet att påverka politiken i sin riktning ifall de vinner valet. Dessa teorier stämmer bra överens med empiriska studier som visar att det visserligen är skillnad på skattekvoten i en kommun som styrs av en vänster- eller högerkoalition, men att skillnaden inte är stor (Pettersson-Lidbom, 2008; Lakomaa och Korpi, 2014). Det är dock inte enkelt för politiker att långsiktigt avvika i stor utsträckning från vad väljarna vill, då detta straffar sig i valen. En naturlig följdfråga blir därför ifall det finns metoder som politikerna kan använda sig av för att öka sin möjlighet till att föra en politik som de föredrar, även om väljarna inte håller med dem.

## Implicita karteller

Inom nationalekonomisk forskning kring konkurrens används ofta begreppet *implicit kartell* (eng. *tacit collusion*) för en typ av karteller som kan uppstå som ett naturligt samarbete mellan företag (Rees, 1993). Ett exempel kan vara två butiker som säljer samma varor och ligger på var sin sida av en gata. Båda företagen inser att ifall de sänker sina priser, för att locka till sig det andra företags kunder, så kommer det andra företaget svara med att sänka sina priser ännu lite mera. Det leder till ett priskrig som ingen av dem blir vinnare på i längden. Om båda två inser det, kan de implicit komma fram till att det är bäst att inte sänka sina egna priser. Detta är annorlunda än en explicit kartell, där företagen skriver ett kontrakt om att inte konkurrera med varandra. Om bara företagen är tålmodiga är den långsiktiga vinsten av samarbete högre än den kortsiktiga vinsten som företagen kan uppnå ifall de konkurrerar. Implicita karteller underlättas ifall det finns möjligheter att koordinera sitt beteende. Till exempel har pristak visat sig kunna leda till högre priser, då dessa gör det möjligt för företag att koordinera sitt beteende, där alla företag sätter priset nära pristaket och därmed uppnår en kartellösning på taket (Knittel och Stango, 2003).

Denna teori kan översättas till den politiska världen. Ifall båda blocken håller med varandra i vissa frågor, men inte andra, så har de incitament till att välja att inte konkurrera eller söka onödig strid i frågor där de håller med varandra. Om ett parti väljer att anpassa sig i en fråga som de inte håller med sina väljare om så kan de visserligen på kort sikt vinna väljare, men riskerar att deras motståndare kontrar med en ännu tydligare profil. På lång sikt kommer därmed båda partierna tvingas att anpassa sig till väljarnas åsikter, vilket ingen vill, och ingen har vunnit fler röster än vad de hade gjort ifall de inte konkurrerat med varandra. För politikerna finns det därför goda incitament till att ha en implicit kartell och välja att inte konkurrera i dessa frågor.

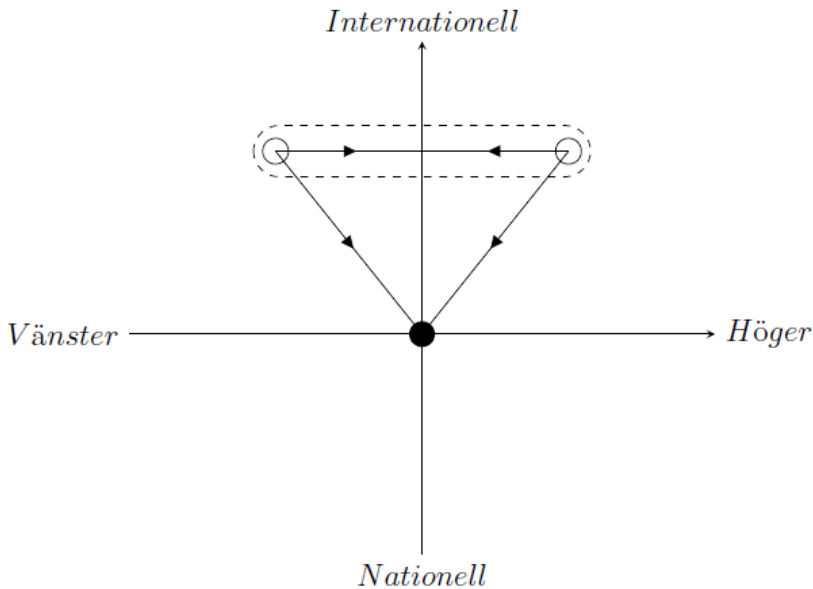
För att illustrera det hela med en modell tänker vi oss det politiska spektrumet i två dimensioner: en vänster-höger (på x-axeln) och en ytterligare politisk dimension på y-axeln som handlar om globalisering och migration. Denna kulturella värderingsdimension kan kallas för Varsomhelstare-Någonstansare (Goodhart 2017), GAL-TAN<sup>1</sup> (Hooghe, Marks, och Wilson, 2002) eller libertariansk-auktoritär (Heath, Evans och Martin, 1994). Detta syftar på skillnader i synen på migration, globalisering och betydelsen av det lokala jämfört med det nationella. Dimensionen kan även kopplas till olika syn på moraliska principer (Graham m.fl., 2013; Wennström, 2019). Vänster-höggerskalan använder vi för att illustrera skillnader i synen på det offentliga storlek och fördelningen mellan marknad och stat, som är sedvanligt. Båda dimensionerna väger här lika tungt för väljare och politiker, vilket är en förenkling av verkligheten. Såväl väljare som politiker kan anse att vissa dimensioner är viktigare än andra, men detta skulle öka komplexiteten i onödan.

I figur 1 nedan visas ett exempel där medelväljaren<sup>2</sup> befinner sig precis i mitten på båda axlarna (den helfärgade svarta cirkeln). De båda politiska blocken (de ofärgade cirkeln) befinner sig på ett symmetriskt avstånd från medelväljaren i vänster-högerfrågor, med ett tydligt högerparti och ett tydligt vänsterparti. Däremot befinner sig båda partierna på samma nivå på y-axeln, det vill säga att de har precis samma åsikt vad gäller migration och globalisering. Om de etablerade partierna ska anpassa sig till medelväljaren så skulle det innebära en anpassning i två dimensioner: dels mot mitten i vänster-höggerskalan, dels mot mitten i y-axeln. Om politikerna däremot skapar en implicit kartell i y-axeln dimensionen (illustrerat med det streckade området) behöver de bara anpassa sig i en dimension i stället för i två dimensioner. För en längre teoretisk genomgång hänvisas till Johansson, Kärnä, och Meriläinen (2021) där vi även visar att den implicita kartellen uppfyller de spelteoretiska kraven för en långsiktig Nashjämvikt.

<sup>1</sup> Grön, Alternativ och Libertariansk respektive Traditionell, Auktoritär och Nationalistisk.

<sup>2</sup> I probabilistiska modeller är det medelväljaren och inte medianväljaren som är den korrekta benämningen. I praktiken är skillnaden negligerbar.

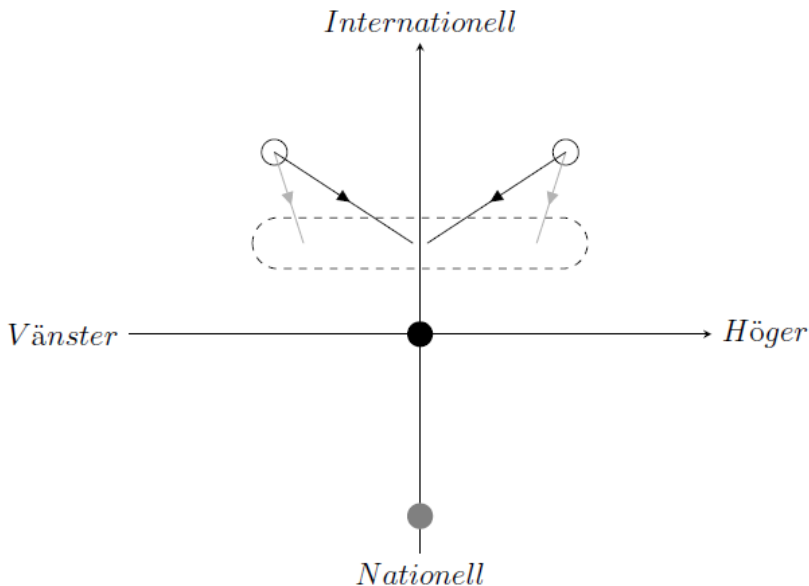
**Figur 1. Konkurrens i en dimension, kartell i en dimension. Väljarnas illustreras av den fyllda cirkeln, de politiska blocken av de två ihåliga cirklarna.**



### Nya partier ändrar jämvikten

I figur 2 har ett nytt politiskt parti gjort entré. Partiet lägger sig perfekt i mitten på vänster-högeraxeln, men klart nedanför de övriga partierna, och även nedanför medelväljaren, i y-axeln. Detta tvingar fram en anpassning hos de etablerade partierna. De etablerade partierna kan dels tvingas anpassa sig längs med vänster-högeraxeln, men framför allt kommer de behöva anpassa sig längs den nationella-internationella axeln. Den tidigare implicita kartellen är inte längre hållbar och en anpassning kommer att ske i linje mot vad väljarna vill i båda dimensionerna. Det nya streckade området i figur 2 ligger närmare medelväljarens favoritposition än vad motsvarande område i figur 1 gör. De svarta pilarna visar hur de etablerade partier troligen agerar om de vill fortsätta samarbeta längs den nationella-internationella axeln, medan de grå pilarna visar hur de agerar om de inte vill fortsätta samarbeta. Vi ser således en tydlig anpassning i bägge fall, men också att de etablerade partierna tar en tydligare, annorlunda, profil i vänster-högerfrågor om de inte vill samarbeta i nationell-internationell-axeln.

**Figur 2. Politisk förskjutning efter intåg av nytt parti, den skuggade fyllda cirkeln. De två etablerade partierna tvingas till konvergens mot det nya streckade området, som ligger närmare medelväljaren i både dimensionerna.**



I mindre abstrakta termer är det således möjligt att tänka sig att svenska vänster- och högerpartier har valt att, implicit, samarbeta i en del frågor rörande migration och globalisering. Genom att välja att inte konkurrera i dessa frågor har partierna kunnat förhindra att väljarna tvingar dem till att anpassa sina åsikter till det som väljarna vill. Väljarna tvingas då att rösta på ett nytt, oetablerat, parti ifall de vill få sin vilja igenom även i denna fråga. När detta parti väl gjort entré kommer det tvinga fram en anpassning av den förda politiken från de etablerade partierna.

## Data

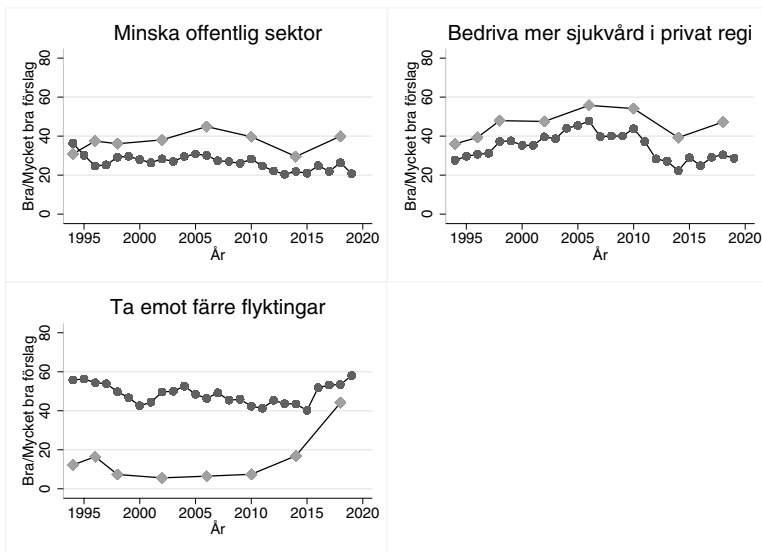
För att se om vår teoretiska modell kan vara användbar på svenska förhållanden behövs en empirisk undersökning. Vi kombinerar data från Riksdagsundersökningen med SOM-institutets årliga undersökning av befolkningen för att få ett sammanhållet dataset från 1994 till 2018.

Vi har valt att fokusera på totalt tre frågor, där två frågor relaterar till vänster-höger-skalan och en fråga till en globalisering-nationell-skala. De tre frågorna är: **Minska den offentliga sektorn**, **Bedriva mer av sjukvården i privat regi**, och **Sverige bör ta emot färre flyktingar**. Frågorna har ställts åtminstone sedan 1994 och fram tills 2018.

I samtliga frågor är svaren kodade så att 1 innebär att man tycker att det är ett mycket bra förslag, och 5 ett mycket dåligt förslag.

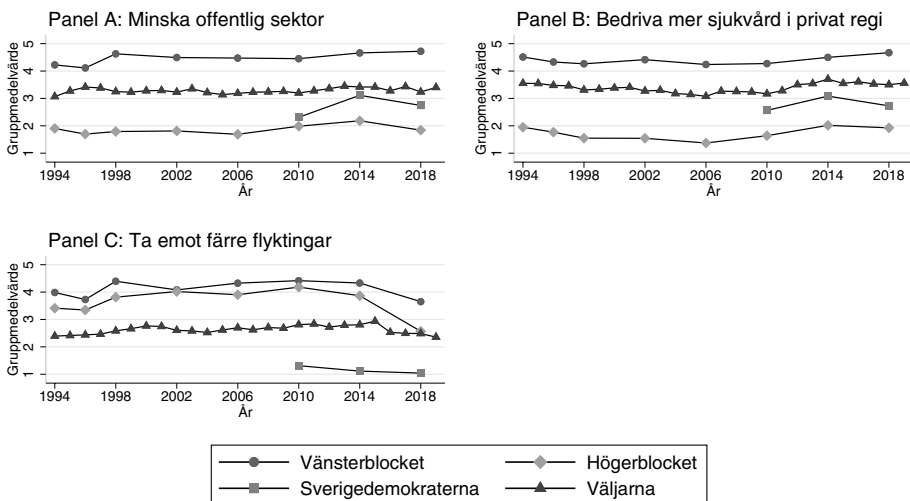
I figur 3 visas andelen av politiker och väljare som anser att förslaget är bra eller mycket bra. Det är tydligt i figur 3 att väljarna och politikerna har relativt likartade åsikter kring offentlig sektor och privat sjukvård, och detta samband är stabilt över tid. Det är däremot en stor skillnad mellan politikernas och väljarnas åsikter om huruvida Sverige bör ta emot färre flyktingar. Det sker dock ett markant skifte från och med valet 2018, även om gapet mellan väljare och politiker inte helt sluts.

**Figur 3. Opinionen hos väljare och politiker. Väljarnas åsikter visas av graferna med cirklar, politikernas med de linjerna med kvadrater.**



**Kommentar:** Data från de nationella SOM-undersökningarna 1994-2020 och Riksdagsundersökningen 1994-2018. Figuren visar andelen av väljarna och riksdagsledamöterna som svarat att förslaget är Bra eller Mycket bra. Det är små skillnader mellan väljare och politiker rörande ifall det är ett bra förslag att minska offentlig sektor samt bedriva mer sjukvård i privat regi. Däremot är det mycket stor skillnad mellan väljare och politiker om det är ett bra förslag att ta emot färre flyktingar. Dock minskar skillnaderna från och med valet 2018.

**Figur 4. Genomsnittlig åsikt hos de politiska blocken och väljarna i SOM-undersökningen och Riksdagsundersökningen.**



**Kommentar:** Data från de nationella SOM-undersökningarna 1986-2020 och Riksdagsundersökningen 1994-2018. Figuren visar det genomsnittliga svaret på respektive fråga för väljarna, högerblocket (M+KD+C+L), Vänsterblocket (V+S+MP) samt Sverigedemokraterna. Höger och vänsterblocket placerar sig på ömsom sida av väljarna vad gäller att reducera den offentliga sektorn och bedriva mer sjukvård i privat regi. I dessa frågor ligger Sverigedemokraterna mycket nära den genomsnittliga väljaren. I frågan om att ta emot färre flyktingar är det däremot stora skillnader mellan den genomsnittliga väljaren och höger- och vänsterblocket. Dock sker en anpassning hos högerblocket från och med valet 2018. Sverigedemokraterna är tydligt mer positiva till att ta emot färre flyktingar än vad den genomsnittliga väljaren är.

I figur 4 tittar vi i stället på det genomsnittliga svaret hos väljare och de två politiska blocken (Vänsterblocket = Vänsterpartiet, Socialdemokraterna och Miljöpartiet och högerblocket = Kristdemokraterna, Liberalerna, Centerpartiet och Moderaterna) samt Sverigedemokraterna. Det är tydligt att vänster- och högerblocken svarar som förväntat vad gäller att reducera offentlig sektor och bedriva mer sjukvård i privat regi. Högerblocket är mera positivt än den genomsnittliga väljaren till att reducera offentlig sektor och till att bedriva mer sjukvård i privat regi, medan vänsterblocket är mera skeptiskt än vad väljarna är i båda frågorna. Rörande migrationsfrågan anser en större andel politiker än väljare i både vänster- och högerblocket att det är en dålig idé att ta emot färre flyktingar. Sverigedemokraterna utmärker sig genom att ligga nära väljarnas åsikter i vänster-högerfrågor och är klart mer positiva till att ta emot färre flyktingar än väljarna.

Detta är helt i linje med modellen i figur 1 och 2, där vänster- och högerblocken har olika åsikter i vissa dimensioner, men samma i vissa, och där ett nytt parti utmanar dessa genom att lägga sig nära vad väljarna anser i vänster-högerfrågor men har en tydligt an-



norlunda åsikt i den andra dimensioner. Den teoretiska medelväljarens beteende verkar därmed stämma väl överens med den empiriska medelväljaren vi kan observera i data.

## **Skillnaderna mellan politiker och väljare kan inte förklaras med utbildning, kön eller var man bor**

De stora skillnaderna i åsikter mellan väljare och politiker i migrationsfrågan kan bero på skillnad i utbildning eller andra observerbara faktorer som kan vara intressanta att undersöka. För att undersöka ifall så är fälle genomför vi en regressionsanalys där vi kontrollerar för kön, ålder, utbildning samt från vilket län individen kommer ifrån, samt en årtrend.<sup>3</sup> Regressionsanalysen görs med samma kontrollvariabler för de sakpolitiska förslagen. Om skillnaderna kvarstår trots dessa kontroller skulle det tyda på att det finns en genuin skillnad i värdering mellan väljare och politiker som inte kan förklaras med skillnader i till exempel utbildning, något som annars kan förklara skillnader i åsikter mellan väljare och experter (Caplan, 2002). Eftersom frågorna är kodade så att en lägre siffra innebär att man håller med förslaget så innebär en negativ koefficient att politikerna i större utsträckning tycker förslaget är bra än vad väljarna tycker och vice versa.

Resultaten, i tabell 1, visar att det inte finns någon statistisk signifikant skillnad mellan väljarna och politikerna i frågan om den offentliga sektorns storlek (kolumn 1). Det finns signifikanta, men små, skillnader mellan väljare och politiker kring att bedriva mer sjukvård i privat regi, där politikerna är något mer positiva än väljarna (kolumn 2). Detta stämmer återigen väl överens med teorin om att politikerna konvergerar mot samma åsikter som medelväljarna.

Det är däremot klart större skillnad rörande ifall Sverige bör ta emot färre flyktingar, där politikerna är tydligt mera negativa till förslaget om att reducera antalet flyktingar (kolumn 3). Skillnaden är stor, både vad gäller koefficientens storlek, nästan en enhet på en femgradig skala, och är starkt statistiskt signifikant. Detta innebär att trots att vi kan kontrollera för skillnader i utbildning, ålder, kön och vilket län som individen kommer ifrån så kvarstår det stora skillnader mellan politiker och väljare. Skillnaden i åsikter kan alltså inte förstås endast utifrån faktorer som vi kan observera, utan måste förklaras av något annat så som skillnader i ideologisk övertygelse.

Kontrollvariablerna visar att kvinnor är mindre positiva än män till att reducera den offentliga sektor, har samma åsikter som män kring privatisering av sjukvården och är klart mer negativa till att ta emot färre flyktingar än vad män är. Vidare är framför allt äldre mindre positiva till att reducera offentlig sektor, men mer positiva till att ta emot färre flyktingar. Individer med högskoleutbildning är, jämfört med de med endast grundskola, mer positiva till att reducera storleken på offentlig sektor och privatisera sjukvård. De är däremot klart mera negativa till att ta emot färre flyktingar än individer med endast grundskoleutbildning.

<sup>3</sup> Årtrenden och de länsspecifika effekterna är inte inkluderad i tabellen då den endast syftar till att justera för tillfälliga svängningar i opinionen och regionala skillnader, och inte är intressant i sig.

I figur 5 visar vi regressionskoefficienten som visar skillnaden mellan politiker och väljare över tid. I regressionsanalysen har vi använt exakt samma kontrollvariabler som i analysen för tabell 1 och den enda skillnaden är att vi visar resultaten årsvis i stället för att kombinera all data i en enda regression. Även här syns att det är små skillnader på väljare och politiker kring offentlig sektors storlek och privatisering av sjukvård, och de skattade koefficienterna är de flesta år inte signifikant skilda från noll. I migrationsfrågan är det dock stor skillnad under alla år men däremot försvinner skillnaden för år 2018. Detta innebär att det är först från och med riksdagen 2018 som de folkvalda och väljarna har i genomsnitt samma åsikt i migrationsfrågan.

För att studera betydelsen av Sverigedemokraterna intåg i riksdagen genomför vi exakt samma regressionsanalys, men utesluter Sverigedemokraternas riksdagsledamöter. Resultaten skiljer sig inte nämnvärt i de två vänster-högerfrågorna, men det är numera en signifikant skillnad mellan väljare och politiker i migrationsfrågan även år 2018. Detta visar att den anpassning till väljarnas åsikter som har skett till viss del skett genom anpassning hos de etablerade partierna men också beror också på att Sverigedemokraterna finns representerade i riksdagen. Det är även värt att notera att den lilla skillnad som fanns mellan väljarna och politikerna kring frågan om att bedriva mer sjukvård i privat regi försvinner. Detta tyder på att SD:s riksdagsledamöter är något mera positiva till detta än den genomsnittlige väljaren.

Det är intressant att notera den stora skillnaden som existerar mellan väljare och politiker i migrationsfrågan under år 2014, då enkäten till riksdagsledamöterna skickades ut bara ett halvår före den stora migrationsvågen under sommaren 2015, med efterföljande ändringar av den förda politiken. Koefficienten för 2014 är inte statistiskt skild från de tidigare åren, så trots att det redan då fanns stora spänningar kring migrationspolitiken finns det inget som tyder på att riksdagsledamöterna från alla andra partier än SD då hade ändrat åsikt i frågan jämfört med tidigare år. Detta tyder på att kartellen var stabil trots att Sverigedemokraterna ökade kraftigt i valet 2014 jämfört med 2018. Om ändringen av politikernas åsikter mellan 2014 och 2018 beror på krisen 2015, den ändrade politiken eller på att Sverigedemokraterna ökade så pass mycket i opinionsstöd att det hotade framför allt Moderaterna och Socialdemokraterna är dock svårt att svara på.

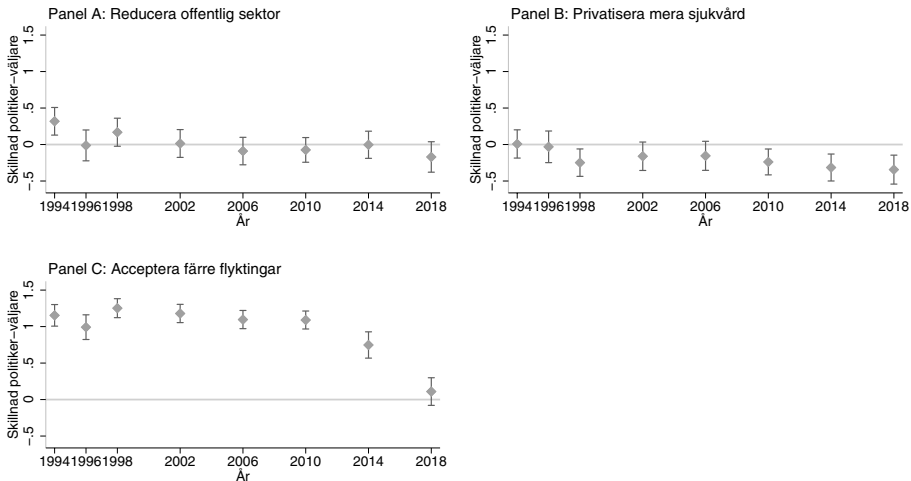
De empiriska resultaten är därmed helt i linje med den teoretiska modellen där de båda blocken konkurrerar med varandra i de typiska vänster-högerfrågorna, och därmed tvingas konvergera emot genomsnittsväljaren. De har däremot varit kapabla att ha en implicit kartell i migrationsfrågan som varit stabil över många år. Denna implicita kartell har dock fallit samman i och med SD:s inträde i politiken, och från och med riksdagen 2018 ser vi samma konvergens till medelväljarens åsikter som i övriga frågor.

**Tabell 1. Regressionsanalys av politiska åsikter hos väljare och riksdagsledamöter för åren 1994-2014.**

	(1) Offentlig sektor	(2) Privat sjukvård	(3) Flyktingar
Politiker	-0.01 (0.03)	-0.21*** (0.03)	0.97*** (0.03)
Kvinna	0.31*** (0.02)	0.02 (0.02)	0.16*** (0.01)
Ålder: 34-25	-0.04 (0.03)	-0.05 (0.04)	-0.12*** (0.03)
Ålder: 49-35	-0.01 (0.03)	0.09*** (0.04)	-0.12*** (0.03)
Ålder: 64-50	-0.15*** (0.03)	0.02 (0.04)	-0.16*** (0.03)
Ålder: >65	-0.40*** (0.03)	-0.06 (0.04)	-0.20*** (0.03)
Gymnasieutbildning	-0.12*** (0.02)	-0.20*** (0.02)	0.18*** (0.02)
Högskoleutbildning	-0.24*** (0.03)	-0.39*** (0.03)	0.76*** (0.02)
Konstant	3.03*** (0.05)	3.71*** (0.05)	2.28*** (0.05)
Antal observationer	21,609	19,133	27,084
R-kvadrat	0.04	0.04	0.15

**Kommentar:** Samtliga beroendevariabler är kodade 1-5, där 1 innebär att man tycker förslaget är ett mycket bra förslag och 5 att man tycker det är ett mycket dåligt förslag. Data för riksdagsledamöterna kommer ifrån Riksdagsundersökningen, för väljarna från den nationella SOM-undersökningen 1994-2020. Resultaten visar att det inte finns några skillnader mellan politiker och väljarna vad gäller frågan att reducera den offentliga sektorn. Politiker är något mer positiva till att bedriva sjukvård i privat regi än vad väljarna är (-0,21). Politikerna är tydligt mer negativa till att ta emot färre flyktingar än vad väljarna är (0,97). Kvinnor är mer negativa till att reducera den offentliga sektorn (0,31) och ta emot färre flyktingar (0,16). Individer med högskoleutbildning är mer positiva till att reducera offentlig sektor (-0,24), bedriva sjukvård i privat regi (-0,39) och mer negativa till att ta emot färre flyktingar (0,76). Robusta standardfel inom parentes. \*\*\* p<0.01, \*\* p<0.05, \* p<0.1 Läns- och årsfixa effekter inkluderade i regressionen för att kontrollera för skillnader som är permanenta mellan län och ta bort eventuella tidstrender.

**Figur 5. Graferna visar punktskattningen för skillnaden mellan väljare och politiker med 95% konfidensintervall. Regressionerna är genomförda separat för varje år med samma kontrollvariabler som i tabell 3.**



**Kommentar:** Samtliga beroendevariabler är kodade 1-5, där 1 innebär att man tycker förslaget är bra och 5 att man tycker det är ett mycket dåligt förslag. Data för riksdagsledamöterna kommer ifrån Riksdagsundersökningen, för väljarna från den nationella SOM-undersökningen 1994-2020. Resultaten visar att det inte finns några skillnader mellan politiker och väljarna vad gäller frågan att reducera den offentliga sektorn, vilket syns genom att konfidensintervallen korsar nollinjen. Politiker är något mer positiva till att bedriva sjukvård i privat regi än vad väljarna är från och med 2010. Politikerna är tydligt mer negativa till att ta emot färre flyktingar än vad väljarna är under alla år utom 2018 då skillnaden försvinner. Robusta standardfel inom parentes. Läns- och årsfixa effekter inkluderade i regressionen för att kontrollera för skillnader som är permanenta mellan län och ta bort eventuella tidstrender

## Folkviljan vann i det långa loppet

Detta bokkapitel undersöker om Sverigedemokraternas kraftigt ökade stöd kan förstås som en reaktion på att övriga partier inte har erbjudit dem en tillräckligt migrationsskritisk politik, vilket tvingat väljarna till att rösta på ett nytt parti för att få den politik de vill ha. Tidigare forskning har visat att högerpopulistiska partier tar just sådana positioner som etablerade partier lämnat tomma (Rydgren 2007), men har inte förklarat varför vanlig politisk konkurrens inte gjort att sådana tomrum fyllts tidigare. Ifall politiska partier över blockgränserna har en annan åsikt än deras respektive väljare kan båda blocken vinna på att välja att inte konkurrera i dessa frågor. Detta kan dock leda till att nya partier får en möjlighet att vinna röster då det finns frågor där väljarnas åsikter inte är representerade.

Den empiriska analysen visar på en långsiktig skillnad mellan politiker och väljare rörande huruvida Sverige bör ta emot färre flyktingar, men hittar ingen skillnad mellan väljare och politiker när det gäller typiska vänster-högerfrågor. Dessa resultat ligger helt

i linje med vår teoretiska modell, där de etablerade partierna konkurrerar i frågor de inte håller med varandra om, men har en implicit kartell i de frågor de håller med varandra om.

Med detta perspektiv kan Sverigedemokraternas intåg i riksdagen förstås på samma vis som ett nytt företags intåg i en marknad där de etablerade företagen har högre priser än vad som hade varit fallet ifall det varit konkurrens. Det fanns helt enkelt gott om väljare att tjäna på att ta en position som inte erbjöds, något som politiska entreprenörer har gjort på ungefär samma vis som vanliga entreprenörer gör på etablerade produkt- och tjänstemarknader (Vries och Hobolt, 2020). Resultatet har blivit att väljarnas åsikter är ungefärligt representerade även i migrationsfrågor, på samma vis som de har varit i vänster-högerfrågor.

Att det inte har skett tidigare kan ha flera förklaringar, men det är inte enkelt att starta ett nytt parti och ta sig in i riksdagen (Tullock, 1965; Erlingsson, 2005). Även detta påminner om den vanliga marknaden, där karteller och andra konkurrenshämmande beteenden är vanligare i branscher med höga inträdesbarriärer. De höga inträdesbarriärerna kommer på så vis förhindra inträde av nya företag som får del av de övervinster som finns tillgängliga (Baldwin och Robert-Nicoud, 2007).

Tyvänn genomfördes det inte någon Riksdagsundersökning 1991, vilket innebär att vi inte kan analysera Ny Demokrati. Det är troligt Ny Demokrati hade åsikter som var närmare medelväljaren kring migrationsfrågor än övriga riksdagspartier. En intressant fråga är därför vad som hade hänt i migrationspolitiken ifall Ny Demokrati inte hade kollapsat och försvunnit från riksdagen 1994. Baserat på vår teoretiska modell är det troligt att det hade varit svårt för de etablerade partierna att upprätthålla kartellen i migrationsfrågor så länge som det nu var möjligt för väljare att rösta på ett parti som erbjöd en mer restriktiv migrationspolitisk. I så fall hade den anpassning som skedde i åsikter i migrationsfrågan från och med 2018 skett betydligt tidigare. Processen hade troligen även underlättats av att Ny Demokrati inte har samma högerextrema bakgrund som Sverigedemokraterna har, vilket hade gjort det enklare att locka till sig väljare.

I SD:s fall visar tidigare forskning att en väl uppbyggd lokal organisation, något som tar tid att organisera, var viktig för framgång i de nationella valen (Erlingsson, Loxbo och Öhrvall, 2012). Hade Sverige haft en lägre spärr för att komma in i riksdagen hade intåget skett tidigare; med en 2-procentspärr så som i Danmark hade SD kommit in i valet 2006. Det är möjligt att ökningen av sociala medier har minskat inträdesbarriärerna för partier som tidigare inte hade en god tillgång till traditionella medier (Allcott och Gentzkow, 2017; Guriev, Melnikov och Zhuravskaya, 2020).

Detta kan ses som en styrka för den demokratiska representationen: att ignorera folkviljan under lång tid i frågor som växer sig betydelsefulla kan leda till att nya partier dyker upp, tar sig in i riksdagen och bryter sönder det etablerade samarbetet. Samtidigt visar det att det inte är helt enkelt för politikerna att långsikt ändra väljarnas åsikter. Trots decennier av samarbete över blockgränserna för att stödja en mera generös migrations-

politik har svensk migrationspolitik idag anpassat i den riktning som väljarna vill, snarare än i den generösa riktning som politikerna tidigare ville.

En kvarstående fråga är varför riksdagsledamöterna har haft så pass annorlunda åsikter än väljarna i migrationsfrågan. Skillnaden kan inte förklaras genom faktorer som utbildning, bostadsort eller ålder, utan måste sökas i skillnader mellan de individer som blir valda som riksdagsledamöter och den genomsnittlige väljaren (Lasch, 1996; Dal Bó m.fl., 2017). Vidare är det intressant att, med hjälp av liknande data för andra länder, se om liknande mönster går att skönja även där. Det skulle innebära att vi i viss mån kan förklara den kraftiga ökningen av populistiska partier i Europa som en reaktion på att väljarna tidigare inte haft ett etablerat parti som företrädde deras åsikter i viktiga frågor, men som nu har fått sådana partier att rösta på.

## Referenser

- Benoit, Kenneth, & Laver, Michael. (2006). *Party policy in modern democracies*. London: Routledge. Referenser
- Allcott, Hunt, och Matthew Gentzkow. 2017. "Social Media and Fake News in the 2016 Election". *Journal of Economic Perspectives* 31 (2): 211–36. <https://doi.org/10.1257/jep.31.2.211>.
- Autor, David, David Dorn, Gordon Hanson, och Kaveh Majlesi. 2020. "Importing Political Polarization? The Electoral Consequences of Rising Trade Exposure". *American Economic Review* 110 (10): 3139–83. <https://doi.org/10.1257/aer.20170011>.
- Baldwin, Richard E., och Frédéric Robert-Nicoud. 2007. "Entry and Asymmetric Lobbying: Why Governments Pick Losers". *Journal of the European Economic Association* 5 (5): 1064–93.
- Becker, Gary S. 1958. "Competition and democracy". *The Journal of Law and Economics* 1: 105–9.
- Bergh, Andreas, och Anders Kärnä. Kommande. "Globalization and populism in Europe". *Public Choice*, 1–20.
- Black, Duncan. 1948. "On the rationale of group decision-making". *Journal of political economy* 56 (1): 23–34.
- Caplan, Bryan. 2002. "Systematically Biased Beliefs about Economics: Robust Evidence of Judgemental Anomalies from the Survey of Americans and Economists on the Economy". *The Economic Journal* 112 (479): 433–58. <https://doi.org/10.1111/1468-0297.00041>.
- Colantone, Italo, och Piero Stanig. 2018. "The trade origins of economic nationalism: Import competition and voting behavior in Western Europe". *American Journal of Political Science* 62 (4): 936–53.
- Dal Bó, Ernesto, Frederico Finan, Olle Folke, Torsten Persson, och Johanna Rickne. 2017. "Who Becomes A Politician?" *The Quarterly Journal of Economics* 132 (4): 1877–1914. <https://doi.org/10.1093/qje/qjx016>.
- . 2018. "Economic losers and political winners: Sweden's radical right". Unpublished manuscript, Department of Political Science, UC Berkeley.
- Dehdari, Sirius. 2021. "Economic distress and support for far-right parties: Evidence from Sweden". *Comparative Political Studies*.
- Dippel, Christian, Robert Gold, och Stephan Heblich. 2015. "Globalization and its (dis-) content: Trade shocks and voting behavior". National Bureau of Economic Research.

- Downs, Anthony. 1957. *An economic theory of democracy*. New York: Harper.
- Esaiasson, P., & Holmberg, S. (2017). *Representation from above: Members of parliament and representative democracy in Sweden*. Taylor & Francis.
- Erlingsson, Gissur Ó. 2005. *Varför bildas nya partier?: om kollektivt handlande och partientreprenörer*. 141. Lund University.
- Erlingsson, Gissur Ó, Karl Loxbo, och Richard Öhrvall. 2012. "Anti-immigrant parties, local presence and electoral success". *Local government studies* 38 (6): 817–39.
- Folke, Olle, Torsten Persson, och Johanna Rickne. 2016. "The primary effect: Preference votes and political promotions". *The American Political Science Review* 110 (3): 559.
- Goodhart, David. 2017. *The Road to Somewhere: The Populist Revolt and the Future of Politics*. London: Hurst.
- Graham, Jesse, Jonathan Haidt, Sena Koleva, Matt Motyl, Ravi Iyer, Sean P. Wojcik, och Peter H. Ditto. 2013. "Moral foundations theory: The pragmatic validity of moral pluralism". I *Advances in experimental social psychology*, 47:55–130. Elsevier.
- Guriev, Sergei, Nikita Melnikov, och Ekaterina Zhuravskaya. 2020. "3G Internet and Confidence in Government". *The Quarterly Journal of Economics*, nr qjaa040 (december). <https://doi.org/10.1093/qje/qjaa040>.
- Heath, Anthony, Geoffrey Evans, och Jean Martin. 1994. "The measurement of core beliefs and values: The development of balanced socialist/laissez faire and libertarian/authoritarian scales". *British Journal of Political Science* 24 (1): 115–32.
- Heinö, Andreas Johansson. 2016. "Timbro authoritarian populism index". Timbro, June. <https://timbro.se/allmant/timbro-authoritarian-populism-index>.
- Hooghe, Liesbet, Gary Marks, och Carole J. Wilson. 2002. "Does left/right structure party positions on European integration?" *Comparative political studies* 35 (8): 965–89.
- Hotelling, H. (1929). *Stability in Competition*. *The Economic Journal*, 39(153), 41-57.
- Johansson, Christian, Anders Kärnä, och Jaakko Meriläinen. 2021. "Vox Populi, Vox Dei? Tacit Collusion in Politics". 1397. IFN Working Paper Series. IFN. <https://www.ifn.se/publikationer/working-papers/2021/1393/>.
- Knittel, Christopher R., och Victor Stango. 2003. "Price Ceilings as Focal Points for Tacit Collusion: Evidence from Credit Cards". *American Economic Review* 93 (5): 1703–29.
- Lakomaa, Erik, och Martin Korpi. 2014. "Bloc – Party Politics and Economic Outcomes. What Are the Effects of Local Parties?" 240. Ratio Working Papers. Ratio Working Papers. The Ratio Institute. <https://ideas.repec.org/p/hhs/ratioi/0240.html>.



- Lasch, Christopher. 1996. *The Revolt of the Elites and the Betrayal of Democracy*. WW Norton & Company.
- Lindbeck, Assar, och Jörgen W. Weibull. 1987. "Balanced-budget redistribution as the outcome of political competition". *Public choice* 52 (3): 273–97.
- . 1993. "A model of political equilibrium in a representative democracy". *Journal of public Economics* 51 (2): 195–209.
- Pastor, Lubos, och Pietro Veronesi. 2018. "Inequality aversion, populism, and the backlash against globalization". National Bureau of Economic Research.
- Pettersson-Lidbom, Per. 2008. "Do parties matter for economic outcomes? A regression-discontinuity approach". *Journal of the European Economic Association* 6 (5): 1037–56.
- Rees, Ray. 1993. "Tacit collusion". *Oxford Review of Economic Policy* 9 (2): 27–40.
- Rydgren, Jens. 2007. "The Sociology of the Radical Right". *Annual Review of Sociology* 33 (1): 241–62. <https://doi.org/10.1146/annurev.soc.33.040406.131752>.
- Tullock, Gordon. 1965. "Entry Barriers in Politics". *The American Economic Review* 55 (1/2): 458–66.
- Vries, Catherine E. De, och Sara B. Hobolt. 2020. *Political Entrepreneurs*. Political Entrepreneurs. Princeton N.J.: Princeton University Press. <https://www.degruyter.com/document/doi/10.1515/9780691206547/html>.
- Wennström, Johan. 2019. *Interpreting Policy Convergence Between the Left and the Right*. Vol. 760. Linköping University Press.
- Wittman, Donald. 1989. "Why democracies produce efficient results". *Journal of Political economy* 97 (6): 1395–1424.
- Ågren, Hanna, Matz Dahlberg, och Eva Mörk. 2007. "Do politicians' preferences correspond to those of the voters? An investigation of political representation". *Public Choice* 130 (1–2): 137–62.