

SVENSK NUMISMATISK TIDSKRIFT



februari 1 • 2017



Villkor, uppgång och fall för tidsbegränsade mynt
i medeltidens Europa

Gruvdräng grävde "hijt och tijt" – fann senmedeltida mynt
i Hednings koppargruva

Riksföreståndaren Sten Sture den äldre –
anonym myntning i Erik den heliges namn

STURE STURE – ny hittills okänd myntherre?
Eller resultatet från en trött stampmakare ...

Pris 30 kr

Villkor, uppgång och fall för tidsbegränsade mynt i medeltidens Europa

Av Roger Svensson

En vanlig metod att beskatta handel och befolkning under medeltiden var genom periodiska myntindragningar. Denna beskattningsmetod tillämpades i stora delar av Europa under 150–200 år. Gamla mynttyper förklarades ogiltiga och skulle växlas in mot en ny typ till en i förväg annonserad växlingsavgift och vid ett bestämt datum. Indragningarna var systematiska och återkommande – *periodiska*. En vanlig växlingsavgift var fyra gamla mynt mot tre nya och indragningarna kunde ske så ofta som en till två gånger per år.

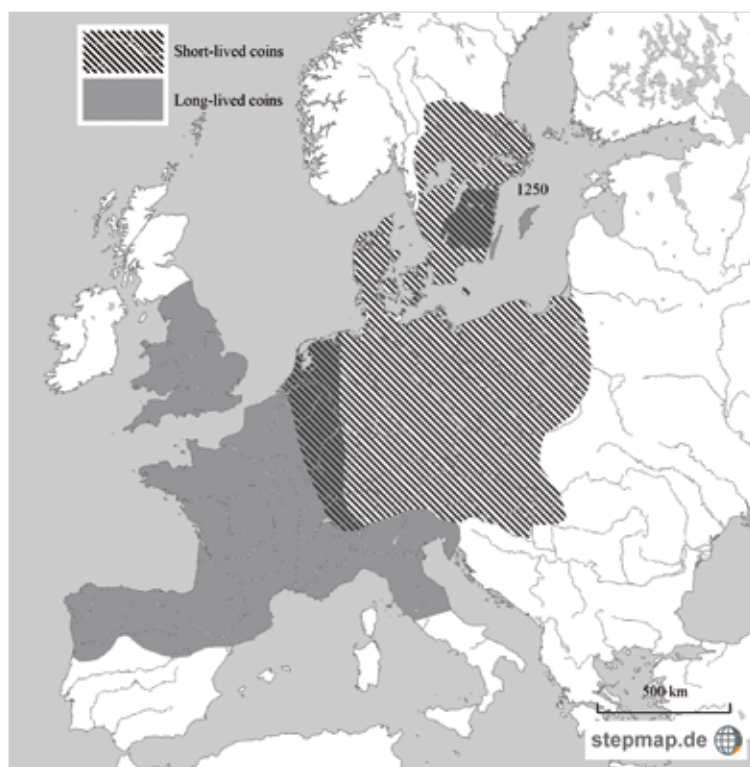
Syftet med denna artikel är att presentera spridningen av periodiska myntindragningar över tid och rum, analysera de villkor som måste vara uppfyllda för att systemet ska fungera, diskutera hur det tillämpades praktiskt samt förklara varför systemet bröt samman.

Geografisk spridning över tid och rum

Av praktiska skäl delar vi upp myntsystemen i medeltidens Europa i *långlivade* och *tidsbegränsade* mynt. I det förra var mynten giltiga under myntherrens hela regeringsperiod eller ibland längre (immobiliseringar), medan tidsbegränsade mynt bara var giltiga under specifika intervall av regeringsperioden.

Periodiska myntindragningar tillämpades i det senare systemet. De metoder som forskningen har använt sig av för att bestämma och datera myntindragningar är:

Karta 1. Geografisk utbredning av långlivade och tidsbegränsade mynt i Europa 1140–1300.



Notera: Östra Götaland ändrade från långlivade till tidsbegränsade mynt cirka 1250. Normandie hade tidsbegränsade mynt perioden 930–1100 och England 973–1125.

A) historiska dokument som berättar om datum, frekvens och/eller växlingsavgift för indragningar,

B) analys av antalet typer under myntherrens regeringsperiod eller per tidsperiod,

C) analys av fördelningen av olika typer i skattfynd. För metod C kan man förvänta sig att skattfynden är

skett fördelade med avseende på typer om indragningar har skett. Rikligt förekommande typer borde då vara sena emissioner, medan mer sparsamma typer tidiga emissioner.

Baserat på dessa metoder visas utbredningen av långlivade och tidsbegränsade mynt i Europa under perioden 1140–1300 på Karta 1.



Bild 1:1–3. England, Æthelred II (978–1016). Diameter cirka 23 mm.

1. *Crux*, Lincoln, cirka 991–997, 1,37 g.

2. *Long Cross*, Winchester, cirka 997–1003, 1,74 g.

3. *Helmet*, London, cirka 1003–1009, 1,42 g.

FOTO: GABRIEL HILDEBRAND, KMK.

Långlivade mynt var vanliga i norra Italien, det kristna Spanien, Frankrike och England efter år 1125. Tidsbegränsade mynt dominerade i de centrala, östra och norra delarna av Europa. De första kända periodiska myntindragningarna i Europa genomfördes i Normandie under perioden 930–1100. Ett välkänt exempel är England, där myntindragningar skedde vart sjätte år under 973–1035 och vartannat eller vart tredje år 1035–1125. *Bild 1*. De östra delarna av Frankrike och västra Tyskland hade indragningar under 1000-, 1100- och 1200-talen.

De bästa exemplen på frekventa indragningar där mynten var regionalt begränsade är annars de centrala och östra delarna av Tyskland, Danmark och östra Europa (Österrike, Polen, Böhmen, Mähren) där valutaområdena var relativt små. Här startade periodiska myntindragningar vid mitten av 1100-talet och varade till åtminstone slutet av 1200-talet – ibland ända en bit in på 1400-talet. I områden där ensidiga mynt, brakteater, präglades kunde indragningarna ske en till två gånger per år. I Tyskland var en vanlig växlingsavgift fyra gamla mot tre nya mynt, men den kunde variera. I Danmark var avgiften tre gamla mot två nya och inom Tyska Orden i Preussen sju gamla mot sex nya.

Villkoren för ett system med tidsbegränsade mynt

I båda systemen med långlivade och tidsbegränsade mynt krävs att:

1) det finns ett valutatvång – utländska mynt får inte användas på marknaderna,

2) myntherren har ett växlingsmonopol,

3) myntherren måste kontrollera både myntväsendet och marknaden. I det medeltida Europa kontrollerade samma auktoritet i allmänhet både rätten att ta ut tull för importerade varor vid stadsgränsen och att slå mynt.

Skriftliga källor visar att myntindragningarna i allmänhet genomfördes på specifika datum. Därefter var det bara de nya lokala mynten som var giltiga betalningsmedel. Det var den myntherre som innehade växelmonopolet som även bestämde växelkursen. För att ett system med tidsbegränsade mynt skulle fungera krävdes att ytterligare ett par villkor måste uppfyllas utöver de ovan nämnda. Se *Tabell 1* på nästa sida.

För det första kan endast en lokal typ tillåtas cirkulera. Dock finns vissa undantag om fler än en myntherre myntar i samma valutaområde.

För det andra måste mynttyper som representerar olika emissioner ha tydligt markerade skillnader, så att vanligt folk lätt kan avgöra vilka mynt som är giltiga. Praktiskt sett genomfördes indragningarna genom att själva bilden på myntet förändrades, medan myntfoten (vikt, diameter, silverhalt, form) till stora delar förblev oförändrad. *Bild 2*.

För det tredje så krävs det att det finns ett begränsat antal mynt i omlopp, det vill säga en relativt låg monetarisering. Den låga monetariseringen är en nyckelfaktor. Detta beror på att man dels ska hinna med att prägla om alla mynt, men dels också på att myntherren ska kunna

kontrollera vilka mynt som används. Vid en låg monetarisering används mynt endast av en begränsad del av befolkningen och antagligen också bara på vissa platser som är lätta att kontrollera, till exempel städernas marknader.

Historiska källor och analys föreslår att det var just städer och regioner med en begränsad erfarenhet av marknader och mynt som tillämpade periodiska myntindragningar. Dessa regioner återfanns i de centrala, norra och östra delarna av Europa. *Karta 1*.

Myntindragningar underlättas också om valutaområdet är relativt litet, vilket gör det lättare att övervaka systemet. Speciellt en svag centralmakt och många relativt starka, lokala, civila och kyrkliga auktoriteter leder till många små valutaområden. Det är också de små valutaområdena i Tyskland och Polen som hade de mest frekventa myntindragningarna.

Ett sista krav för att systemet ska fungera om valutaområdet är stort är att det finns relativt många – om än tillfälliga – myntverkstäder så att folk kan växla in gamla mynt. Ett slående exempel är England där man hade ett sjuttioal myntorter cirka år 1000, då indragningar skedde vart sjätte år, men bara två myntorter (London och Canterbury) på 1200-talet när man hade långlivade mynt och en mångdubbelt större myntvolym.

Ett återkommande kännetecken – men inget krav – för periodiska myntindragningar är annars att silverhalten behövs på en hög och jämn nivå. Det var i stället främst regioner med långlivade mynt som genom-



Bild 2:1–3. Endast myntbilden förändras vid periodiska indragningar. Tre brakteater från myntorten Hildesheim (i Niedersachsen), biskop Konrad II eller efterföljare (1240–1260). Vikt och diameter: 1. 0,69 g, diam 26 mm; 2. 0,70 g, diam 26 mm; 3. 0,79 g, diam 27 mm.

FOTO: MAGNUS WIJK.

förde myntförsämringar, till exempel Spanien, Italien och Frankrike. I dessa områden hade man begränsade inkomster från myntpräglingen och antagligen var det därför mer frestande att blanda mindre ädla metaller i mynten.

Praktisk tillämpning

Skattfynd från perioden då myntindragningar dominerade visar att långt ifrån alla mynt växldes in. Snarare var det så att folk bara ville växla till sig så många nya mynt som var nödvändigt för att använda vid inköp på marknaden. Därmed undvek man växlingsavgifter och kunde spara silver. Innanför stadsmurarna hade förmodligen myntherren ganska god kontroll över vilka mynt som användes vid transaktioner. På landsbygden måste det ha varit praktiskt omöjligt att övervaka systemet. En skriftlig källa från Erfurt anger mycket rik-

tigt att systemet med tidsbegränsade mynt bara gällde innanför stadsmuren. Utanför staden kunde man använda vilka mynt som helt.

Stadslagar från Freiburg visar dessutom att det inte var innehavet av ogiltiga mynt som var olagligt utan bara användandet av dem vid transaktioner på marknaden. Straffen kunde vara hårda vid överträdelser. Det var hårda straff att använda utländska mynt än äldre lokala mynt och lokala invånare straffades hårdare än utlänningar. Värst var det för ämbetsmän som accepterade ogiltiga mynt. I Danmark fick en fogde som accepterade ogiltiga mynt vid skatteindrivning böta 40 mark penningar.

Det fanns tre huvudsakliga metoder för myntherren att göra systemet mer effektivt, så att folk verkligen lämnade in sina ogiltiga mynt för omprägling. För det första kunde myntherren ha växlare och överva-

kare på marknaden. En annan mer effektiv metod var att förlägga datumet för myntindragningen precis innan en viktig ekonomisk händelse, till exempel en skattebetalning eller en årlig marknad. I det första fallet skulle skatter betalas med nya mynt, vilket tillämpades i Danmark. I det andra fallet måste handelsmän som besökte marknaden växla till sig nya mynt, vilket ofta gällde i tyska städer. En tredje metod att indirekt kontrollera systemet och göra det effektivare var lagar och bestämmelser som kungjorde att böter, avgifter, räntor och tionden skulle betalas med nya mynt.

Sammanbrottet

Historiska dokument berättar om missnöje bland befolkning och handelsmän med de ständiga indragningarna. Ofta var det den lokala befolkningen och lokala handelsmän som drabbades, eftersom storhandeln

Tabell 1. Likheter och olikheter mellan långlivade och tidsbegränsade mynt

Egenskaper	Långlivade mynt	Tidsbegränsade mynt
Valutatvång (utländska mynt ogiltiga)	Ja	Ja
Växlingsmonopol	Ja	Ja
Källor till seigniorage		
Nypräglingsmynt av råsilver (gross seigniorage)	Ja	Ja
Omprägling av utländska mynt (gross seigniorage)	Ja	Ja
Periodiska myntindragningar (växlingsavgift)	Endast vid regentskiften	Frekventa
Myntförsämringar av vikt och halt	Ofta	Sällan
Antalet mynttyper samtidigt i ett valutaområde	En eller flera	En
Myntvolym i ekonomin (monetarisering)	Stor	Liten
Relativ utveckling av ekonomin	Hög	Låg
Storlek på valutaområdet	Stort eller litet	Helst litet
Antal myntorter i stora valutaområden	Få	Många

legalt använde sig av standardiserade silvertackor. När den internationella handeln ökade i slutet av 1200-talet ökade pressen på de regionalt och tidsmässigt begränsade mynten från internationella mynt (*heller, goldgulden, groschen*). Ofta kom myntherre och stadsbefolkning överens om att behålla den lokala mynttypen intakt mot att invånarna erlade en avgift.

Spiken i kistan för de tidsbegränsade mynten kom med den ökade monetariseringen i slutet av 1200-talet och början av 1300-talet. Ett ökande antal bönder betalade skatter och jordränder med mynt i stället för med dagsverken. En större penningmängd behövdes, vilket gjorde indragningarna opraktiska. Myntherren hade varken tid att prägla om mynten eller kapacitet att övervaka systemet. Allt fler regioner övergick till att prägla långlivade mynt. Därmed startade en ny epok med myntförsamlingar i stället som extra intäktskälla för myntherren.



Denna artikel är delvis en sammanfattning av studien *Periodic Recoinage as a Monetary Tax: Conditions for the Rise and Fall of the Bracteate Economy* publicerad av författaren i den internationella forskningstidskriften *The Economic History Review* år 2016.

Fortsättning följer här i SNT med en artikel om brakteater som tidsbegränsade mynt.

Referenslitteratur

Bolton, J.: *Money in the Medieval English Economy: 973–1489*. Manchester och New York 2012.

Grinder-Hansen, K.: *Kongamagten's krise. Det danske møntvæsen 1241–1340*. Köpenhamn 2000.

Haupt, W.: *Sächsische Münzkunde*. Berlin 1974.

Hess, W.: Münzverrufungen der späten Pfennigzeit: Besonders in den Brakteatengebieten Mittel- und Südwestdeutschland, i L. Ilisch, S. Lorenz och H. Steuer, red., *Dirham und Pfennige 2. Mittelalterliche Münzprägung in Südwestdeutschland*. Bonn 2004 s. 11–22.

Hävernack, W.: Münzverrufungen in Westdeutschland im 12. und 13. Jahrhundert. *Vierteljahrschrift für Sozial- und Wirtschaftsgeschichte*, 1931, Vol. 24 s. 129–41.

Kluge, B.: *Numismatik des Mittelalters: Handbuch und Thesaurus Nummorum Medii Aevi*. Berlin och Wien 2007.

Mehl, M.: *Münz- und Geldgeschichte des Erzbistums Magdeburg im Mittelalter*. I–II. Hamburg 2011.

Moesgaard, J. C.: Saints, Dukes and Bishops: Coinage in Ducal Normandy, c. 930–c. 1150, i G. E. M. Gasper och S. H. Gullbekk, red., *Money and the Church in Medieval Europe, 1000–1200 – Practice, Morality and Thought*. Farnham 2015 s. 197–207.

Paszkiwicz, B.: A Chronology of the Teutonic Prussian Bracteates, i M. Andersen, H. W. Horsnæs och J. C. Moesgaard, red., *Magister Monetæ. Studies in Honour of Jørgen Steen Jensen*. Köpenhamn 2008 s. 171–86.

Spufford, P.: *Money and Its use in Medieval Europe*. Cambridge 1988.

Svensson, R.: Periodic Recoinage as a Monetary Tax. *The Economic History Review*, 2016, Vol. 69(4) s. 1108–31.

Lunds Mynthandel

Köper och Säljer
Byter och Värderar

Mynt och Sedlar
Tillbehör och Litteratur

Lagerlista finns på
www.lundsmynthandel.se

Klostergatan 5, 222 22 Lund
tel. 046 - 14 43 69
butiken@lundsmynthandel.se

Strandbergs Mynthandel & Aktiesamlaren AB

Värderar, köper och säljer
mynt, ordnar, medaljer, aktiebrev,
sedlar, äldre handlingar m.m.

www.strandbergs-mynt.se

Obs! Ny besöksadress:
Hantverkargatan 36, Kungsholmen
Box 7377, 10391 Stockholm
Tel. 08 – 611 01 10

PRESSKLIPP 1907

Gamla mynt i en grundmur

I drätselkammarens i Göteborg ägo finnes en gammal räkning från år 1794, af hvilken framgår, att vid bygandet af gamla artillerikasernen i grundstenen nedlagts en blyläda, innehållande en hel del gamla mynt, handskrifter m.m.

Nu har Göteborgs museum anhallit, att drätselkammaren hos den nye ägaren, telegrafstyrelsen, måtte begära, att dessa minnen få införlifvas med museets samlingar. På hemställan af drätselkammaren har generaldirektör Rydin svarat, att hinder härför ej möter från telegrafstyrelsens sida.

Tidningsnotis i Wedbergs klippsamling 1907 s. 40

Fyndet är beskrivet av Harald Wideen i SNT 1979:4–5: "Ett göteborgskt rivningsfynd med 1700-talsmynt".

För den specialintresserade av kulturhistorisk-etnologiska aspekter på myntnedläggelse kan nämnas att bankokommissarien och numismatikern Torgny Lindgren (1905–1984) har skrivit om grundstensmynttraditionen i en artikelserie om åtta delar i SNT 1977–1983: "Mynt och medaljer i grundstenar". Se registret på SNF:s hemsida.

AUKTIONER & MÄSSOR

- 2+7-8/2 Künker, Berlin Auction Sale 2017
- 11/2 Jubileumsmedaljsauktion, Lunds universitet
- 25-26/3 MISAB 21–22, Stockholm
- 22/4 FriMynt 2017, Mynt- och Frimärksmässan, Helsingborg
- 6/5 Myntauktion, Myntkompaniet, Stockholm
- 20/5 MISAB 23, Älmhult
- 23-24/9 MISAB 24, Stockholm