

# Kompetens och klassbakgrund bland svenska politiker\*

nr 3 2017 årgång 45

*Denna studie kartlägger kompetens och klassbakgrund bland svenska politiker. Kartläggningen täcker alla kommunal- och riksdagsval under de senaste 30 åren. Vi mäter kompetens genom prestationer på militära mönstringsprov och politikerns framgångar på den privata arbetsmarknaden. Vi mäter klassbakgrund genom inkomster och yrken hos politikerns föräldrar. Kartläggningen visar att politiker på både kommun- och riksnivå är mer kompetenta än befolkningen i övrigt. Samtidigt rekryterar politiska partier medborgare med olika klassbakgrund, vilket gör att politikerkåren som helhet nära återspeglar befolkningens sammansättning. Vi kallar kombinationen av hög kompetens och god social representation för ”meritokratiskt folkstyre”. Artikeln resonerar också kring faktorer som bidrar till detta rekryteringsmönster.*

Ett demokratiskt samhälle vilar på befolkningens förtroende för styrelse-skicket. Detta förtroende sviktar i många västerländska demokratier. I USA visar enkätundersökningar från de senaste tio åren ett omfattande missnöje där mindre än 20 procent är nöjda med hur kongressen utför sitt arbete. Även i Sverige är siffrorna bekymmersamma. Förtroendebarmetern, en undersökning som årligen redovisar allmänhetens förtroende för institutioner, politiska partier, massmedier och företag, visade 2016 att bara 33 procent hade ett ”ganska stort” eller ”mycket stort” förtroende för riksdagen, en minskning från 40 procent år 2015; samma siffra för politiska partier föll från 20 till 15 procent (Förtroendebarmetern; TNS Sifo AB; Göteborgs universitet).

Missnöjet med demokratin har kopplats till ökande möjligheter för (radikala) missnöjespartier att koppla grepp om makten. Det kan bli en grogrund för populistiska argument att de folkvalda är en korrump maktelit snarare än kompetenta representanter för folkets intressen (Mudde 2004). Sådana uppfattningar kan spridas om det saknas trovärdig information om politikernas faktiska egenskaper.

Vår artikel undersöker två dimensioner av politisk rekrytering i Sverige: kompetens och klassbakgrund. I stort kan vi skilja på två rekryterings-

**ERNESTO DAL BÓ, FREDERICO FINAN, OLLE FOLKE, TORSTEN PERSSON OCH JOHANNA RICKNE**

*Ernesto Dal Bó* är professor vid UC Berkeley och föreståndare för Berkeley Center for Political Economy. dalbo@haas.berkeley.edu

*Frederico Finan* är forskare vid nationalekonomiska institutionen vid UC Berkeley. ffinan@econ.berkeley.edu

*Olle Folke* är forskare vid statsvetenskapliga institutionen på Uppsala universitet och affilierad till UCLS. olle.folke@statsvet.uu.se

*Torsten Persson* är professor i nationalekonomi vid IIES, Stockholms universitet, LSE och affilierad till CIFAR. torsten.persson@iies.su.se

*Johanna Rickne* är forskare vid SOFI på Stockholms universitet och affilierad till UCLS. johanna.rickne@ifn.se

\* Författarna tackar Josh Halberstam, Richard Öhrvall, Daniele Paserman, Mikael Persson, Martin Rossi and Juan Vargas för deras diskussioner av den underliggande artikeln. Vi tackar också seminarie- och konferensdeltagare vid Berkeley, Bocconi, CAF, CIFAR, Columbia, EIEF, IIES, LACEA-Political Economy, LBS, LSE, NBER, PECO, Princeton, Barcelona GSE, Umeå, Finansdepartementet, SWEPSA, NICEP och Stanford, samt Jonas Allerup, Johan Arntyr, Sirus Dehdari, Roza Khoban och Elin Molin för utmärkt forskningsassistans. Forskningen har genomförts med stöd av Vetenskapsrådet och Torsten Söderbergs stiftelse.

mönster. I ett ”elitistiskt” rekryteringsmönster är politikerna kompetenta, men kommer mestadels från besuttna samhällsskikt. I ett ”meritokratiskt folkstyre” rekryteras i stället kompetenta politiker från olika samhällsgrupper.

Vår studie är unik på flera sätt, även i internationell jämförelse. Vi jämför politikerna med hela befolkningen och skapar därigenom den mest detaljerade kartläggningen någonsin av vem som blir politiker. Vi undersöker dem som tar sig in genom politikens vanligaste inkörspport, nämligen kommunpolitiken, och jämför också med politiker på högre nivåer, hela vägen upp till riksdagen. Studien svarar på en fundamental fråga om den representativa demokratin: Lyckas folket välja en politikerkår som är kompetent och som speglar samhällets olika sociala grupper, eller har vi ett maktmonopol där börd, släktskap eller äktenskap ersatt meritokrati och representation?

Studien tar avstamp i två teoretiska utgångspunkter inom politisk ekonomi. Det första handlar om vilken typ av rekrytering som samhället *borde* sträva efter. Här är svaret att vi borde sträva efter en kombination av två faktorer, meritokrati – dvs rekrytering på basis av kompetens – och social representation (Osborne och Slivinski 1996; Besley och Coate 1997). Eftersom väljarna svårligen, eller omöjligen, kan styra över politikernas beslut mellan valen ökar sannolikheten att dessa kan hantera olika kriser och problem ju mer kompetenta de valda politikerna är. Genom att rekrytera politiker med en bred klassbakgrund kan vi (som kollektiv av medborgare) säkra en överensstämmelse mellan politikernas och befolkningens prioriteringar av olika frågor. Lite tillspetsat skulle politiken få en innehållsmässig slagsida om alla politiker hade samma bakgrund, vare sig de är svetsare, universitetsprofessorer eller banktjänstemän.

Den andra utgångspunkten är teorier som menar att kompetenta personer håller sig undan från politiken av två specifika skäl. En kompetent person får större avkastning av sina själsförmågor på den privata arbetsmarknaden (Caselli och Morelli 2004). Själva arbetet inom politiken gör det också svårt att koppla framgångar till en särskild person, vilket i sin tur gör det möjligt att åka snålskjuts på kollegors arbete (Messner och Polborn 2004). Båda faktorerna skulle kunna skapa en brist på kompetenta personer i politiken, eftersom dessa kan uppnå högre ekonomisk avkastning genom andra yrkesval.

För att studera vem som blir politiker behöver vi data som låter oss jämföra dem som blivit politiker med dem som inte blivit det. Sådana data finns att tillgå i Sverige, eftersom politiska partier måste delge Valmyndigheten sina vallistor, inklusive personnumret för varje person på listan. Denna regel gör att vi kan sätta ihop en databas över alla personer som blivit nominerade eller valda till politiska förtroendeuppdrag i kommun, landsting eller riksdag. I den här studien lägger vi landstingen åt sidan och fokuserar på fyra nivåer i den politiska hierarkin: nominerade till kommunfullmäktige, ledamöter i kommunfullmäktige, kommunstyrelseordförande (KsO) och riksdagsledamöter.

Forskningsmetoden är i huvudsak deskriptiv. Vi börjar med att undersöka om politikerna är mer eller mindre kompetenta än befolkningen i övrigt och huruvida politikernas och befolkningens klassbakgrund skiljer sig åt. Här jämför vi också rekryteringen i olika partier. I nästa steg undersöker vi om det finns något motsatsförhållande mellan meritokrati (högre kompetens bland politikerna än befolkningen i övrigt) och god social representation. Det gör vi genom att jämföra rekryteringen i olika kommuner och genom att beskriva kompetensnivåer hos politiker med olika klassbakgrund. I en sista del diskuterar vi möjliga orsaker bakom det rekryteringsmönster som träder fram.

En central metodologisk fråga är hur vi kan mäta kompetens och klassbakgrund. Politisk kompetens är, givetvis, ett mångfacetterat begrepp. Vi använder därför tre mått som alla fångar olika dimensioner av kompetens. För de män som är födda mellan 1951 och 1979 använder vi resultaten från tester i deras obligatoriska mönstringsprov. Dessa registrerar såväl intelligens (via ett skriftligt test) som ledarskapsförmåga (via en djupintervju med en psykolog).

För att få med kvinnorna i jämförelsen mäter vi också kompetens med hjälp av framgång på arbetsmarknaden. Vi jämför inkomsterna för personer av samma kön och med samma ungefärliga ålder, utbildningsnivå, boendekommun och anställningssektor. En person antas vara mer kompetent om hen har en högre årsinkomst än sina likar. Vi har tidigare visat att detta mått på kompetens har ett starkt statistisk samband med en framgångsrik politisk karriär (Besley m fl 2017). De kompetenta sitter kvar längre på sina politiska uppdrag, får fler personröster och kommer oftare i fråga för olika inflytelserika poster i politiken.

Vi mäter klassbakgrund med hjälp av information om politikernas föräldrar, mer specifikt om deras arbetsinkomster och sociala klass (arbetare, jordbrukare, tjänstemän, etc). I dessa data kan vi alltså utläsa i vilken grad en viss politiker kommer från en privilegierad bakgrund.

I det följande beskriver avsnitt 2 våra data. Avsnitt 3 redovisar resultaten om politikernas kompetens och finner att den är klart högre än den hos befolkningen i övrigt. Avsnitt 4 sammanfattar politikernas klassbakgrund och rapporterar att den, i stort, är en mer eller mindre perfekt avbild av befolkningen. I avsnitt 5 diskuterar vi om det finns en målkonflikt mellan kompetens och klassbakgrund på kommunnivå och finner att denna, som mest, är väldigt svag. I avsnitt 6 söker vi orsakerna bakom Sveriges ”meritokratiska folkstyre” och pekar bl a på partiernas rekryteringar och befordringar.

## 1. Datamaterial

Allt material kommer från Statistiska centralbyråns register. Kärnan i materialet är samtliga vallistor för alla de partier som deltagit i kommunal- och riksdagsval mellan 1982 och 2010. På listorna observerar vi politiskt par-

ti, rangordningen av personer och vilka av kandidaterna som blev folkvalda.

För både politikerna och för befolkningen i övrigt har vi (efter vederbörlig etikprövan) tillgång till socioekonomiska variabler från SCB:s samlingsregister för socioekonomisk information (LISA). Där finns (avidentifierad) information om exempelvis arbetsinkomst, yrkessektor, kön och ålder. Från Pliktverkets register hämtar vi ytterligare data för testresultat från mönstringsprov gällande kognitiv förmåga och ledarskapsförmåga.

Med hjälp av flergenerationsregistret kan vi utläsa släktskap mellan personer i befolkningen. Vi använder data för alla släktband mellan syskon och föräldrar. Dessa data är en förutsättning för att kunna undersöka arbetsinkomster och social klass bland politikernas föräldrar. För att denna undersökning ska fånga föräldrar i yrkesverksam ålder studerar vi deras utfall 30 år tillbaka i tiden med hjälp av Folk- och Bokföringsregistret (FoB) samt Inkomst- och Taxeringsregistret (IoT).

Våra slutgiltiga data täcker ungefär 14 miljoner unika individer i befolkningen, varav ungefär 200 000 kandiderat i ett kommunalval, 50 000 blivit valda till kommunfullmäktige och 1 300 blivit valda till riksdagen. All analys av dessa data har utförts på Statistiska centralbyråns säkra MONA server. Forskningsobjekten kan därigenom förbli anonyma eftersom myndigheten avidentifierar alla namn, adresser och personnummer.

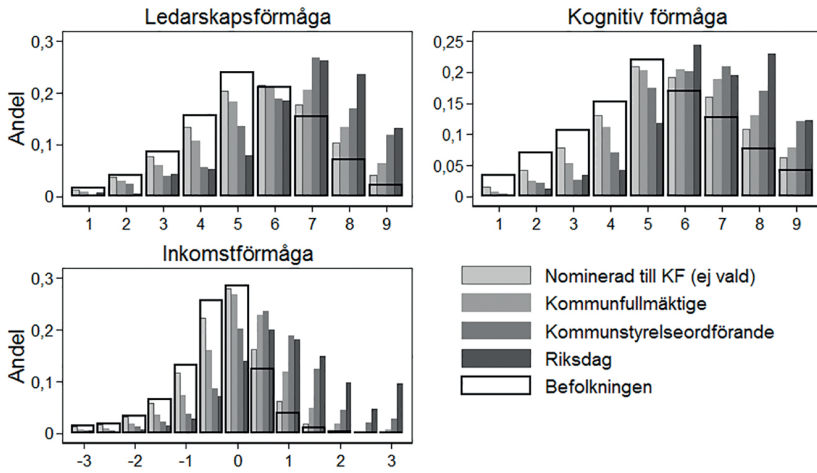
## 2. Kompetens

Vi använder tre mått på kompetens.<sup>1</sup> Två av dem kommer från den militära mönstringen och mäter *intelligens* respektive *ledarskapsförmåga*. Dessa mått har relativt små mätfel för män födda mellan 1951 och 1979, varför vi endast analyserar dessa kohorter. Ett problem med kohorter födda senare än 1979 är att antalet inskrivna i värnplikten minskade och att resultaten därigenom fick en strategisk komponent eftersom sämre prestationer kunde användas för att undvika militärtjänst. Pliktverket standardiserar båda måtten till en normalfördelad variabel med nio skalsteg.<sup>2</sup>

Det tredje kompetensmättet kallar vi *relativ inkomstförmåga*. Denna kan vi mäta för både män och kvinnor som avvikelser mellan en persons årsinkomst och årsinkomsterna bland andra personer med samma kön och boendekommun, samt med snarlik utbildning och anställningssektor. Vi jämför alltså inte inkomsterna hos en bankir och en svetsare, utan inkomsterna för jämnåriga svetsare respektive bankirer av samma kön och bosatta i samma ort. Målet är alltså att skapa ett mått som fångar framgången på arbetsmarknaden inom en snävt definierad yrkesgrupp. Mättet har därför endast ett svagt (i princip negligerbart) statistiskt samband med utbildningsår och ålder. Den slutgiltiga variabeln mäter avvikelser mellan inkomsterna för en

<sup>1</sup> Vi har också tillgång till utbildningsnivå, men använder inte dessa data i analysen då de tenderar att blanda ihop kompetens och representation.

<sup>2</sup> De med testresultat bland de 4 procent högsta i sin årskull får värdet 9 och de med de 4 procent lägsta får värdet 1. De i mitten (de mellersta 20 procenten) av testresultatet får genomsnittsvärdet 5.



Figur 1  
Jämförelse av kompetensmått bland politiker och befolkningen

Källa: Författarnas egna beräkningar.

viss persons inkomst med dennes sociala likar. Med hjälp av standardisering sätter vi måttenheten till en standardavvikelse.<sup>3</sup>

Figur 1 jämför politikernas och befolkningens kompetens. Graferna visar fördelningen av de tre kompetensmått, dvs andelen personer som har respektive värde i befolkningen (svarta genomskinliga staplar) och i varje kategori av politiker (olika gråtonade staplar).

För kompetensmått från mönstringsproven visar den övre delen av figuren tydligt att politikerna var mer framgångsrika på testerna än befolkningen som helhet, vilket vi tolkar som högre kompetens hos politikerna. Vi ser också att politikerna lyckats bättre ju högre positioner de nått inom den politiska hierarkin; ju högre positioner, desto mer kompetenta politiker.

I den nedre delen av grafen gör vi samma jämförelse för måttet på relativ inkomstförmåga. Här ser vi samma mönster som tidigare. Jämförelsen tar nu hänsyn till både män och kvinnor och i Web Appendix till Dal Bó m fl (2017) presenterar vi också separata figurer för män och kvinnor. De könsuppdelade resultaten visar att kvinnor är mer positivt rekryterade från befolkningen jämfört med männen och att könsgapet är ännu större för högre politiska uppdrag. Detta motsäger exempelvis att kvinnor skulle ha lägre politiska ambitioner än män, något som torde försvåra partiernas arbete att hitta kompetenta kvinnor.

Politikerna är alltså ett positivt urval av befolkningen som helhet i termer av kompetens. Men hur förhåller de sig till andra (yrkes)grupper med höga löner och hög social status? Tabell 1 undersöker denna fråga genom att jämföra de tre kompetensmått hos de olika kategorierna politiker med yrkesgrupperna läkare, jurister och universitetsanställda forskare inom

<sup>3</sup> När det gäller heltidsavlönade från politiken, slutar vi räkna inkomster när deras icke-politiska anställning upphör.

Tabell 1  
Jämförelse av kompetens för politiker och vissa yrkesgrupper

	Ledarskapsförmåga (1–9)	Kognitiv förmåga (1–9)	Utbildningsår	Inkomstförmåga	Antal observationer
Nominerad i kommunalvalet	5,5	5,5	13,6	0,07	24 535
Ledamot i kommunfullmäktige	5,8	5,9	13,8	0,38	8 870
Kommunstyrelseordförande	6,4	6,2	13,9	0,79	247
Riksdagsledamot	6,6	6,4	14,8	0,98	320
vd (10–24 anställda)	6,1	5,8	13,6	0,81	6 825
vd (25–249 anställda)	6,4	6,2	14,2	1,12	6 885
vd (>=250 anställda)	6,8	6,7	15,4	1,29	1470
Läkare	6,5	7,4	17,1	1,13	29 514
Jurist, åklagare eller domare	6,5	6,8	17,0	0,69	5 308
Universitetsanställd fil dr nek	5,9	7,0	20,4	0,38	248
Universitetsanställd fil dr svet	5,8	6,8	20,4	0,61	306

*Ann:* Jämförelsen bygger på data för år 2011. Underlaget är begränsat till personer i åldrarna 18–65 år.

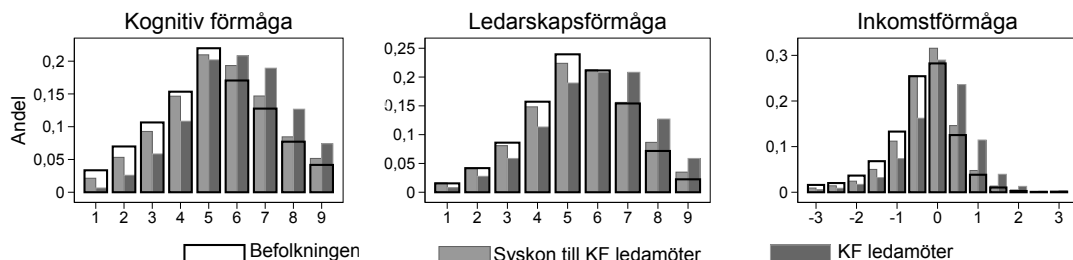
*Källa:* Författarnas egna beräkningar.

nationalekonomi och statskunskap (för att tilltala artikelns mest sannolika publik).

Tabellens översta rader visar genomsnittliga kompetensmått bland våra fyra grupper av politiker. Här kan vi återigen notera högre kompetens på högre positioner än på lägre. Ett snarlikt mönster syns i privat sektor där kompetensen är högre för vd:ar i större företag än i mindre. Faktum är att ordförandena i kommunstyrelserna har nivåer av kompetens snarlika nivåerna hos vd:ar för mellanstora företag (25–249 anställda). Riksdagsledamöterna närmar sig, å sin sida, kompetensnivån hos vd:ar för storföretagen. Politikernas intelligens och ledarskapstest ligger lite lägre än juristernas och läkarnas genomsnitt. Universitetsanställda forskare i nationalekonomi och statskunskap har högre intelligens, men lägre ledarskapsförmåga, än både KsO och riksdagsledamöter. Politikernas kompetens i relation till de andra yrkesgrupperna är kanske särskilt anmärkningsvärd med tanke på deras betydligt lägre antal utbildningsår.

### 3. Klassbakgrund

Kompetenta politiker kan komma från olika samhällsskikt. Som vi redan diskuterat kallar vi ett system som rekryterar kompetenta politiker från en (eller flera) mindre samhällselit(er) för ”elitism”. I det rekryteringssystem



Källa: Författarnas egna beräkningar.

Figur 2  
Jämförelse av kompetens för politiker och deras syskon

vi kallar ”meritokratiskt folkstyre” är de kompetenta politikerna i stället rekryterade från olika grupper, som sammantaget återspeglar hela befolkningens klassbakgrunder.

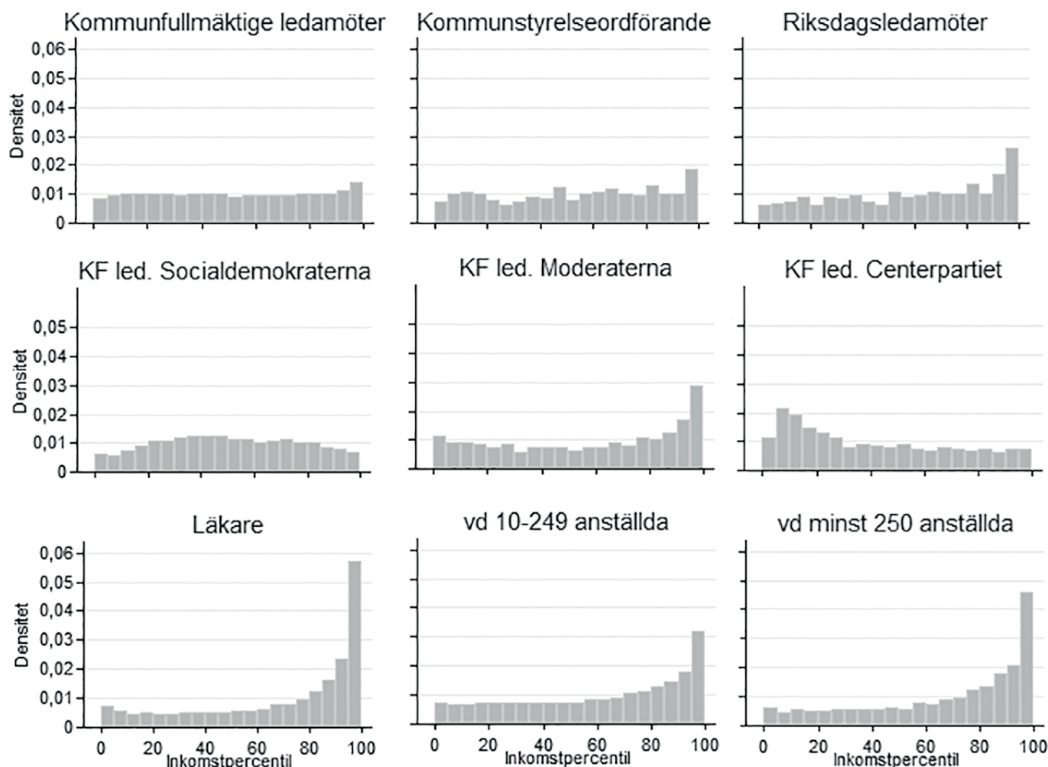
Vi undersöker politikernas klassbakgrund genom att kartlägga inkomsterna och de sociala klasserna hos deras föräldrar. Vi undersöker också om den positivt selekterade rekryteringen av politikerna på basis av kompetens i huvudsak beror på att politikerna kommer från privilegierade familjbakgrunder genom att jämföra politikerna med dem som har exakt samma bakgrund som de själva, dvs deras helsyskon. Om politikerna systematiskt har bättre kompetens än sina syskon beror den positiva rekryteringen jämfört med befolkningen i övrigt inte (enbart) på familjbakgrund.

Låt oss från våra heltäckande data välja ut alla helsyskon till politiker i kommunfullmäktige och jämföra denna grupp av syskon med politikerna själva.<sup>4</sup> Figur 2 visar resultatet av denna jämförelse. Liksom tidigare i figur 1 visar vi också fördelningen för de tre kompetensmåttens i befolkningen som helhet med hjälp av svarta genomskinliga staplar.

Måttens fördelningar i figur 2 visar att politikerna har dramatiskt högre kompetens än sina syskon. Inom familjen blir alltså det mest framgångsrika syskonet, eller syskonen, politiker. Skillnaderna inom familjen förklarar så mycket som mellan 70 och 80 procent (beroende på kompetensmättet) av skillnaderna mellan politikerna och hela befolkningen. KsO och riksdagsledamöter skiljer ut sig positivt från sina syskon med ännu större marginal (Dal Bó m fl 2017). Detta är ett tydligt tecken på meritokrati eftersom personernas egna kompetens spelar roll för vem som blir politiker, snarare än hans eller hennes härkomst från en privilegierad familj.

Men vi vet fortfarande inte om politikerna är (meritokratiskt) rekryterade från en elit av familjer. För att ta reda på detta går vi till väga på följande sätt. Vi väljer ut de folkvalda politikerna år 2003, 2007 och 2011, identifierar deras föräldrar och studerar föräldrarnas årsinkomster i Inkomst- och Taxeringsregistret (IoT) för år 1979. Vi använder enbart data för politikernas pappor, eftersom de i högre grad var yrkesarbetande vid denna tid och

<sup>4</sup> Av utrymmesskäl begränsas resultaten till fullmäktige, den största gruppen folkvalda politiker. Dal Bo m fl (2017) redovisar resultat också för andra kategorier politiker.



Figur 3  
Inkomstpercentiler  
för pappor till politi-  
ker och andra grupper  
år 1979

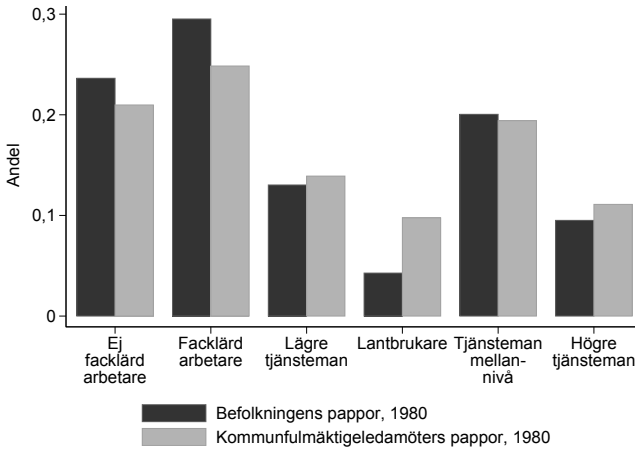
Källa: Författarnas egna beräkningar.

deras inkomst därigenom ger en bättre uppskattning av hushållets levnadsstandard. I ett första steg delar vi in årsinkomsterna för samtliga myndiga män i 1979 års befolkning i percentiler inom varje födelseår. Det vill säga, för varje födelseår definierar vi hundra grupper som var och en avgränsar en procentenhet av inkomstfördelningen.

I ett andra steg mäter vi i vilken percentil av befolkningens inkomster år 1979 politikernas pappor faller in i, givet deras födelseår. Figur 3 visar fördelningen av pappornas percentiler för (i) tre kategorier av kommun- och rikspolitiker, men också för (ii) kommunala företrädare från de tre största partierna under vår undersökningsperiod, nämligen Socialdemokraterna, Moderaterna och Centerpartiet, samt (iii) läkare eller vd:ar för privata företag år 2011.

Den översta raden i figur 3 visar att politikernas pappor är en snarlik avbildning av hela befolkningens inkomstfördelning år 1979, som per definition har en helt rektangulär fördelning över olika inkomstnivåer. Detta gäller främst kommunpolitiker, men också – om än i något lägre grad – KsO:er och riksdagsledamöter. Betydligt starkare tecken på elitistisk selektion står att finna i grupperna i den nedersta raden. Papporna till läkare och vd:ar





Figur 4  
KF-ledamöters pappors socioekonomiska bakgrund jämfört med befolkningen

Källa: Författarnas egna beräkningar.

har en stark övervikt i de högsta percentilerna i 1979 års inkomstfördelning.

En inbördes jämförelse av de tre största partiernas rekrytering visar att deras politiker har systematiskt olika bakgrund. Vi ser en överrepresentation av höginkomsttagare bland moderaternas pappor, av medelinkomsttagare bland socialdemokraternas pappor och av låginkomsttagare (speciellt jordbrukare med ringa inkomster) bland centerpartisternas pappor. Tillsammans skapar partierna därigenom en sammansättning av sociala bakgrunder hos politikerkåren som nära återspeglar sammansättningen hos befolkningen.<sup>5</sup>

Härnäst jämför vi den socioekonomiska indelningen (SEI) för politikernas och befolkningens pappor. Detta mått på socialklass delar in befolkningen i sex övergripande kategorier på basis av deras yrkestillhörighet.<sup>6</sup> Figur 4 klassificerar politikernas pappor enligt dessa sex kategorier år 1980 och jämför dem med hela befolkningens pappor samma år. Data kommer här från Folk- och bostadsräkningen 1980. För att spara utrymme begränsar vi oss återigen till den största gruppen politiker, kommunfullmäktigeledamöter. Figuren visar att dessa politiker är tämligen representativa för befolkningen, med undantag för en viss underrepresentation av arbetare och en överrepresentation av lantbrukare.

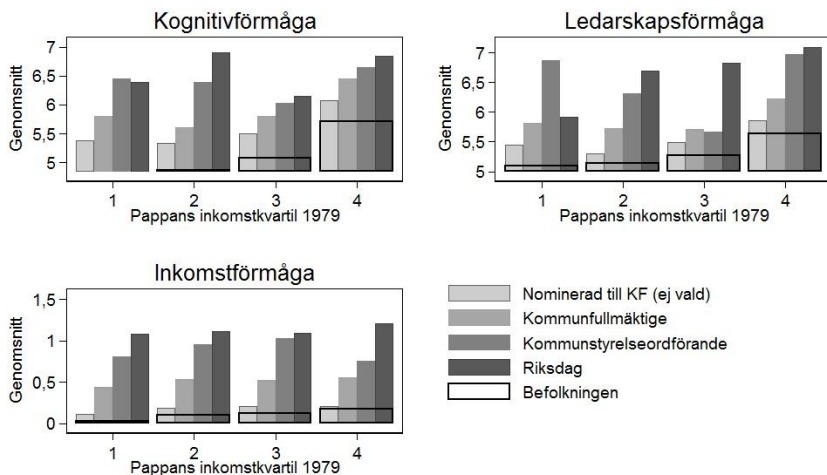
#### 4. Kompetens och klass: en målkonflikt i representationen?

Även om kompetensen bland svenska politiker är hög, skulle den kanske ha kunnat vara ännu högre med en mer elitistisk representation. Då skulle

<sup>5</sup> Resultaten är mycket snarlika om vi i stället analyserar politikernas mammor.

<sup>6</sup> Ytterligare en kategori, egenföretagare, ingår vanligtvis också i indelningen, men kan tyvärr inte återskapas i våra data.

Figur 5  
Kompetens bland  
politiker och befolk-  
ning med pappor i  
fyra inkomstkvartiler



Källa: Författarnas egna beräkningar.

man kunna göra gällande att Sveriges relativt jämna klassrepresentation har undergrävt meritokratin och att kompetensen därför skulle kunna höjas om höginkomsttagarna fick fler politiska uppdrag. Vi undersöker denna fråga genom att jämföra rekryteringen av politiker i olika kommuner. I denna analys ser vi de 290 kommunerna som separata demokratier vars befolkningar väljer sina politiska företrädare. Varje kommun får därigenom en kompetens- och klassrepresentation bland sina politiker och jämförelsen mellan kommunerna kan närma sig frågan om mållkonflikten mellan dessa två dimensioner. Har kommuner med en mer elitistisk rekrytering också mer kompetenta politiker och i så fall med hur bred marginal?

För varje kommun och valperiod (1998–2010) räknar vi fram hur mycket mer (eller mindre) kompetenta och representativa fullmäktigeledamöterna är i jämförelse med befolkningen. Måttet är, i all enkelhet, genomsnittet av respektive variabel för kompetens- och klassbakgrunden bland politikerna, minus genomsnittet av samma variabel hos befolkningen. Klassbakgrundsmåttet för pappans inkomstpercentil är t ex den genomsnittliga percentilen hos fullmäktigeledamöternas pappor minus den genomsnittliga percentilen bland kommunbefolkningens pappor. För den sexgradiga socioekonomiska indelningen (se figur 4) tillskriver vi varje kategori ett värde från 1 till 6 och beräknar därefter skillnaden i genomsnitt.

Vi undersöker de statistiska sambanden, korrelationerna, mellan alla kombinationer av kompetens- och klassbakgrundsmått. Resultaten visar på svaga förhållanden mellan samtliga par av variabler. Även om kommuner med mer elitistisk representation har något högre genomsnittlig kompetens, så är detta samband svagt. Den starkaste korrelationen återfinns för kognitiv förmåga och klassbakgrund för socioekonomisk indelning. Men inte ens detta samband styrker en reell mållkonflikt: kommuner med 1 stan-

dardavvikelse större överrepresentation av ”överklasser” har endast 0,15 standardavvikelser högre kompetens.

Som en ytterligare analys av målkonflikten lämnar vi kommunerna för en jämförelse mellan politikerna och hela befolkningen. Vi delar in befolkningen i fyra kategorier utifrån pappornas inkomstkvartil år 1979 (vi slår samman de ovan diskuterade pappa-percentilerna i fyra kvartiler). För politiker med pappor i respektive kvartil redovisar vi sedan de genomsnittliga kompetensmått i figur 5.

Genom att jämföra staplarnas höjd i figuren ser vi att det inte finns något starkt samband mellan klassbakgrund och politikernas kompetens. Enkelt uttryckt är de (manliga) politiker vars pappor hade lägre inkomster lika kompetenta – mätt med mönstringsdata för intelligens och ledarskap – som de politiker vars pappor hade högre inkomster. Samma slutsats kan dras utifrån de genomsnittliga värdena för relativ inkomstförmåga. Politiker med höginkomsttagare som pappor lyckas vare sig bättre eller sämre på den privata arbetsmarknaden i jämförelse med kollegor i samma ålder, kön och yrkesgrupp.

## 5. Orsaker till det meritokratiska folkstyret

Vi ägnar studiens sista del åt att diskutera orsakerna bakom den kombination av hög kompetens och god social representation vi funnit bland de svenska politikerna. Resultaten ovan pekar på att de politiska partierna verkar spela en viktig roll för detta rekryteringsmönster. Partierna rekryterar personer med olika klassbakgrund; höginkomsttagare är mer vanliga inom moderaterna och medelinkomsttagare inom socialdemokraterna. Partisystemet som helhet stämmer därmed tämligen nära överens med medborgarnas bakgrunder. En utvidgad analys visar dessutom att partierna spelar en viktig roll i att välja kompetenta personer till högre politiska uppdrag. En gruppering av politiker inom partier utifrån placeringen på valsedeln visar tydligt att politikerna på listans högre positioner har högre kompetens än de på de lägre platserna. Partiernas interna processer för nomineringar eller provval verkar fungera väl på så vis att mer kompetenta personer i högre grad når partitoppen.

På ett teoretiskt plan blir det relevant att tala om alternativkostnaden för att bli politiker. Om personer med hög kompetens får bättre ekonomisk utdelning av att välja andra yrken borde vi inte se så hög kompetens bland politikerna. En möjlig orsak till den höga kompetensen är att många naturligtvis engagerar sig politiskt av andra motiv än just ekonomisk vinning, exempelvis för att verka för samhällsförbättring. Ett tecken på detta är att vi finner hög kompetens även bland politiker i kommunala politiska partier där möjligheterna att avancera bortom den låga ersättningen för fritidspolitiker är praktiskt taget noll. Det gäller exempelvis små partier som är en del av den politiska oppositionen i kommuner där det motsatta blocket suttit vid makten i mer än fem valperioder i rad.

De ekonomiska incitamenten för att bli politiker kan dock skilja sig åt mellan personer med olika klassbakgrund. En viktig orsak till detta är att politikerlönerna är desamma för alla, oavsett tidigare yrke. För en person med en relativt låg inkomst blir därför den potentiella vinningen av en politisk karriär större än för en person med ett högbetalt jobb. Fler villiga politiker från vissa inkomstkategorier innebär ett större rekryteringsunderlag, vilket i sin tur förväntas ge en högre kompetens bland dem som tar sig igenom partiernas urvalsprocess. I våra data ser vi också tecken på detta. Det är tydligt att selektionen av politiker är mer positiv från yrken som har långsammare löneutveckling än bland dem som rekryteras från yrken med snabbare löneutveckling, något som förtjänar mer uppmärksamhet i framtida forskning.

## 6. Avslutande kommentarer

Svenska politiker är mer kompetenta än befolkningen i övrigt. Samtidigt utgör politikerkårens sammantagna klassbakgrund en nära återspeglning av befolkningens sammansättning. Vi kallar denna lyckosamma kombination av meritokrati och social representation för meritokratiskt folkstyre. Förekomsten av ett sådant styre motsäger forskning som på teoretiska grunder hävdar att politikerna skulle vara mindre, snarare än mer, kompetenta än befolkningen i övrigt (Caselli och Morelli 2004; Messner och Polbron 2004).

I befolkningen finns det ett positivt samband mellan våra mått på kompetens och klass: högre klasser har i genomsnitt högre kompetens. Men bland politikerna syns inte samma motsatsförhållande. Politiker från lägre sociala klasser har i princip samma genomsnittliga kompetens som dem från högre klasser. Möjliga förklaringar till detta är att partierna fungerar som effektiva kanaler för olika grupper av medborgare in i politiken. Partierna gör också ett viktigt arbete i att sälla fram kompetenta personer från olika samhällsklasser till högre uppdrag.

En annan förklaring ligger troligen i att politikerlönerna inte varierar, medan personer tjänar olika mycket på den privata arbetsmarknaden. En person med ett sämre betalt yrke kan därför få högre avkastning på en politisk karriär jämfört med alternativet utanför politiken. Därmed uppstår ett större utbud av politiker med sämre betalda yrken, vilket skärper konkurrensen om de politiska positionerna och ger en bättre slutgiltig rekrytering. Denna fråga är värd att återkomma till i framtida forskning.

Framtida forskning kan också återkomma till att kartlägga andra viktiga aspekter av politikerkåren som inte undersökts i den här studien. Bland annat vet vi sedan tidigare att kvinnor och utrikes födda har det svårare att ta sig in och upp genom den svenska politikens hierarkier (Dancygier m fl 2015; Folke och Rickne 2016). Tidigare studier har också understrukt vikten av ärlighet och integritet som viktiga egenskaper hos politikerna för att uppnå en god samhällsstyrning (Besley 2005). Denna typ av kartlägg-

ningar av rekryteringen av politiker är viktig då de ger viktig information till medborgarna om hur det politiska systemet fungerar. Resultaten kan bidra till att stärka medborgarnas förtroende för politikerna och, därmed, deras förtroende för demokratin. I förlängningen kan svenska erfarenheter också användas för att sprida insikter, institutioner och arbetssätt till andra länder.

Besley, T och S Coate (1997), "An Economic Model of Representative Democracy", *Quarterly Journal of Economics*, vol 112, s 85–114.

Besley, T (2005), "Political Selection", *Journal of Economic*, vol 3, s 43–60.

Besley, T, O Folke, T Persson och J Rickne (2017), "Gender Quotas and the Crisis of the Mediocre Man: Theory and Evidence from Sweden", under utgivning i *American Economic Review*.

Caselli, F och M Morelli (2004), "Bad Politicians", *Journal of Public Economics*, vol 3, s 759–782.

Dal Bó, E, F Finan, O Folke, T Persson och J Rickne (2017), "Who Becomes a Politician?", under utgivning i *Quarterly Journal of Economics*.

Dancygier, R, O Lindgren, S Oskarsson, och K Vernby (2015), "Why Are Immigrants Underrepresented in Politics? Evidence from Sweden", *American Political Science Review*, vol 4, s 703–724.

Folke, O och J Rickne (2016), "The Glass Ceiling in Politics: Formalization and Empirical Tests", *Comparative Political Studies*, vol 5, s 567–599.

Messner, M och M K Polborn (2004), "Paying Politicians", *Journal of Public Economics*, vol 12, s 2423–2445.

Mudde, C (2004), "The Populist Zeitgeist", *Government and Opposition*, vol 4, s 542–563.

Osborne, M J och A Slivinski (1996), "A Model of Political Competition with Citizen-Candidates", *Quarterly Journal of Economics*, vol 1, s 65–96.

## REFERENSER